

Mycket starka bilsiffror i september

- Nybilsregistreringarna minskade med 1,9 procent i september. Det är dock viktigt och komma ihåg att vi jämför med starka siffror förra året och att det var en registreringsdag mindre i september i år jämfört med september ifjol. En registreringsdag mindre motsvarar ca fem procent färre registreringar. Hittills i år har registreringarna av nya personbilar ökat med 3,1 procent. Prognosen för helår 2017 är all time high, 375 000 bilar, säger Bertil Moldén, vd för BIL Sweden.

- Årets september är den tredje bästa någonsin för en septembermånad, överträffad bara av september i fjol och september 1974, då det var en köprusch inför en momshöjning, fortsätter Bertil Moldén.

- Det är högkonjunktur i Sverige, vilket också visar sig i en mycket stark bilmärnad. Låga räntor, köpstarka hushåll och en stark arbetsmarknad bidrar till det stora intresset för att investera i ny bil, säger Bertil Moldén.

Bonus-malus systemet påverkar bilmärnaden och hämmar förnyelsen av bilparken

- Det nya bonus-malus systemet som väntas träda ikraft den 1 juli nästa år för nyregistrerade personbilar och lätta lastbilar innebär i många fall en kraftigt höjd fordonsskatt under de tre första åren. Den som vill vara säker på att få sin nya bil registrerad före 1 juli och undvika den höjda skatten bör beställa sin bil under fjärde kvartalet, säger Bertil Moldén.

- Vi är starkt kritiska till utformningen av bonus-malus systemet där nya bilar får en kraftigt höjd fordonsskatt/malus under de tre första åren. Detta riskerar att hämma den förnyelse av fordonsparken, som är nödvändig ur både miljö- och trafiksäkerhetssynpunkt, fortsätter Bertil Moldén.

Dubbel ketchupeffekt!

- En annan mer kortsiktig effekt är den ryckighet som kommer uppstå på nybilsmarknaden nästa år med tidigarelagda registreringar före halvårsskiftet av bilar som drabbas av höjd fordonsskatt. Samtidigt kommer vi få en senareläggning av nyregistreringar av de el- och laddhybrider som från 1 juli får en bonus som överstiger dagens supermiljöbilspremie, vilken slopas från halvårsskiftet, säger Bertil Moldén.

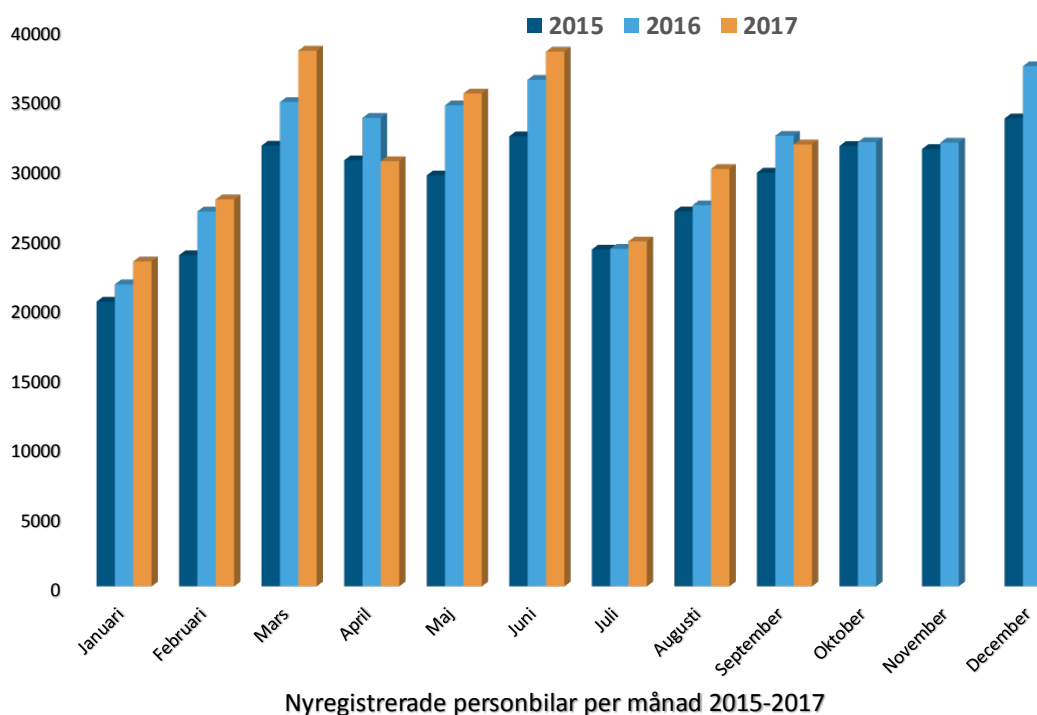
Bästa september någonsin för lätta lastbilar – höjd prognos för i år

- Trots att det var en registreringsdag mindre ökade registreringarna av både lätta och tunga lastbilar i september, lätta ökade med 1,5 procent och tunga ökade med 4,0 procent. För lätta lastbilar var det den bästa september någonsin. BIL Sweden har nyligen höjt sin prognos för nyregistrerade lätta lastbilar i år från 52 000 till 55 000 fordon. Förklaringen är ökat bostadsbyggande och ökade infrastrukturinvesteringar, säger Bertil Moldén.

Laddbara bilar ökat 38 procent hittills i år

- Nyregistreringarna av supermiljöbilar, dvs elbilar och laddhybrider, har ökat med 38 procent hittills i år, från en låg nivå räknat i absoluta tal. I september var uppgången 18 procent. Andelen laddbara bilar av de totala nyregistreringarna jan-sep i år är 4,5 procent, jämfört 3,4 procent samma period förra året, säger Bertil Moldén.

- Sverige håller sig väl framme i ett internationellt perspektiv när det gäller andelen laddbara av de totala nyregistreringarna. Under det första halvåret i år låg Sverige på tredje plats i Europa, efter Norge och Island, för andelen laddbara bilar, avslutar Bertil Moldén.



Minskning för personbilar och ökning för lastbilar i september

Under september registrerades 31 672 nya personbilar, vilket är en minskning med 1,9% jämfört med samma månad förra året. Hittills i år, januari-september, har registreringarna ökat med 3,1%.

Lastbilsregistreringarna totalt ökade med 2,1% under september till 5 397. Hittills i år har lastbilsregistreringarna ökat med 4,4%. Lätta lastbilar upp till 3,5 ton ökade med 1,5% och tunga lastbilar över 16 ton ökade med 4,0% i september. Hittills i år har lätta lastbilar ökat med 4,1% och tunga lastbilar har ökat med 7,0%.

47,8 procent dieslar i september

Antalet nyregistrerade dieslbilar minskade med 5,1% i september. Andelen dieslar av de totala nybilsregistreringarna var 47,8%. I september förra året var dieselandelen 49,4%. Hittills i år ligger dieselandelen på 50,9% jämfört med 53,0% samma period förra året.

Varför minskar dieselandelen?

Anledningen till att dieselandelen minskar är följande, säger Bertil Moldén.

- De tjänstebilsägare som kört diesel och nu bytt bil har bytt till en mild- eller fullhybrid = elektrifierad bil.
- Det attraktiva förmånsvärdet för en elektrifierad tjänstebil skapar en stor förändringsbenägenhet vid val av ny tjänstebil.
- 9 av 10 av de mest populära hybriderna har kombinationen el/bensin. Endast 1 av 10 har kombinationen el/diesel.

17,8 procent miljöbilar i september

Antalet nyregistreringar av miljöbilar under september uppgick till 5 628 och miljöbilsandelen till 17,8% enligt den skärpta miljöbilsdefinitionen som gäller från 1 januari 2013. Hittills i år ligger miljöbilsandelen på 16,5%.

Nyregistrerade supermiljöbilar

Antalet nyregistrerade supermiljöbilar, dvs bilar med koldioxidutsläpp på max 50 g/km, uppgick till 1 851 st i september jämfört med 1 573 st samma månad förra året. Jan-sep i år nyregistrerades 12 685 st supermiljöbilar, vilket kan jämföras med 9 200 st samma period förra året.

Nyregistrerade eldrivna lätta lastbilar

Antalet nyregistrerade eldrivna lätta lastbilar på högst 3,5 ton uppgick till 35 st i september i år jämfört med 25 st i september förra året. Jan-sep i år registrerades 262 st eldrivna lätta lastbilar jämfört med 198 st samma period förra året.

Detaljerad information om fordonsregistreringarna finns i bifogade material.

För mer information kontakta vd Bertil Moldén, tfn 070-638 65 31

Nyregistreringar under september 2017

Under september registrerades enligt BIL Sweden 31 672 nya personbilar vilket är en minskning med 1,9% jämfört med samma månad förra året, då 32 292 personbilar registrerades. Hittills under året perioden januari till och med september har 279 839 personbilar registrerats vilket är 3,1% fler än motsvarande period förra året, då 271 396 personbilar registrerades.

Tätplatsen bland personbilsregistreringarna hittills i år intogs av:

Volvo XC60 med 19 110 registreringar (förra året 10 130) följd av Volvo S/V90 16 226 (997), VW Golf 14 722 (15 621), VW Passat 10 173 (11 383), Volvo S/V60 10 015 (10 385), Volvo V40N 7 278 (8 771), VW Tiguan 7 272 (3 040), BMW 5-Serie 5 331 (4 009), Fiat Ducato 4 515 (3 826) och Toyota Auris 4 373 (5 723).

Efter dessa följer i nu nämnd ordning: Kia Cee'd, Mercedes E Klass, Skoda Octavia, Nissan Qashqai, VW Polo, Toyota Yaris, Skoda Fabia, Audi A6, BMW 3-Serie och Renault Clio.

Under september registrerades 15 153 personbilsdieslar eller 47,8% av månadens totala nyregistreringar.

Sammanlagt registrerades under perioden januari - september 142 558 dieslbilar (personbilar) vilket motsvarar 50,9% av totala antalet nyregistreringar. Förra året under september registrerades 15 962 dieslbilar, vilket motsvarar en dieselandel på 49,4% och under januari - september förra året registrerades 143 706 personbilsdieslar eller 53,0% av totala antalet nyregistreringar.

Tätplatsen bland registreringar av dieslbilar hittills i år intogs av:

Volvo XC60 med 18 328 registreringar (förra året 9 916) följd av Volvo S/V90 14 807 (868), Volvo S/V60 7 365 (8 950), VW Passat 6 346 (7 516), VW Tiguan 5 940 (2 663), Volvo V40N 4 801 (5 884), BMW 5-Serie 4 744 (3 986), Fiat Ducato 4 515 (3 826), Mercedes E Klass 3 751 (2 743) och Audi A6 3 455 (4 074).

BIL Sweden är den svenska branschorganisationen för tillverkare och importörer av personbilar, lastbilar och bussar. Medlemsföretagen svarar tillsammans för runt 99 % av nybilsförsäljningen i Sverige.

För BIL Sweden är bilen en självklar del av det hållbara samhället där klimat, miljö, säkerhet, mobilitet, utveckling och tillväxt står i centrum. BIL Sweden arbetar därför för att förbättra villkoren för att producera, sälja, köpa, äga och köra bil.

Direktimport

Förstagångsregistrerade direktimporterade bilar som är högst tre år gamla var i september 148. Motsvarande siffra för september året innan var 183. Under perioden januari - september registrerades 1 338 direktimporterade personbilar jämfört med 1 607 samma period förra året. Den totala direktimporten av samtliga bilar, oavsett ålder, var under september 934 personbilar jämfört med 1 124 i september året innan. Under perioden januari - september direktimporterades 9 150 personbilar jämfört med 10 618 motsvarande period förra året. Direktimporten ingår inte i vår statistik.

Lastbilar

Under september registrerades totalt 5 397 nya lastbilar (både lätta och tunga), 2,1% fler än under samma tid förra året. Sammanlagt registrerades under perioden januari - september 44 593 lastbilar, 4,4% fler än förra året. Lätta lastbilar under 3,5 ton är dominerande. De svarade för 87,5% av månadens registreringar medan tunga lastbilar över 16 ton svarade för 11,2%.

LASTBILSREGISTRERINGARNA UNDER SEPTEMBER UPPGICK TILL 5.397 (5.285)

OCH UNDER JANUARI - SEPTEMBER 44.593 (42.709)

LASTBILSREGISTRERINGARNA FÖRDELADE PÅ TOTALVIKTSGRUPPER

	SEPTEMBER		JANUARI - SEPTEMBER		FÖRÄNDRING %	
	2017	2016	2017	2016	SEP	JAN-SEP
3,5 TON (LÄTTA TRANSPORTBILAR)	4.723	4.654	39.705	38.132	1,5	4,1
3,5 - 10,0 TON (TRANSPORTBILAR)	34	29	214	228	17,2	6,1-
10,0 - TON (TUNGA TRANSPORTBILAR)	640	602	4.674	4.349	6,3	7,5
	5.397	5.285	44.593	42.709	2,1	4,4

Nyregistreringarna av tunga lastbilar över 16 ton uppgick till 604 under september, 4,0% fler än jämfört med september förra året då 581 lastbilar registrerades. Sammanlagt registrerades under perioden januari - september 4 469 tunga lastbilar, 7,0% fler än under samma period förra året. Den tunga lastbilsmarknaden domineras av Volvo och Scania.

REGISTRERINGAR AV TUNGA LASTBILAR 16 TON OCH ÖVER

	SEPTEMBER		JANUARI - SEPTEMBER		FÖRÄNDRING %		MARKN.ANDEL % JAN-SEP	
	2017	2016	2017	2016	SEP	JAN-SEP	2017	2016
DAF	14	12	107	103	16,7	3,9	2,4	2,5
IVECO	0	1	1	6	100,0-	83,3-		0,1
MAN	29	41	185	185	29,3-		4,1	4,4
MERCEDES-BENZ	73	66	512	389	10,6	31,6	11,5	9,3
SCANIA	233	212	1.795	1.778	9,9	1,0	40,2	42,6
VOLVO	251	244	1.845	1.693	2,9	9,0	41,3	40,5
ÖVRIGA	4	5	24	23	20,0-	4,3	0,5	0,6
TOTALT	604	581	4.469	4.177	4,0	7,0	100,0	100,0

Nyregistreringarna av lätta lastbilar under 3,5 ton uppgick till 4 723 under september, 1,5% fler än under samma tid förra året då 4 654 lätta lastbilar registrerades. Sammanlagt registrerades under perioden januari - september 39 705 lätta lastbilar, 4,1% fler än jämfört med samma period förra året.

De mest sålda lätta lastbilarna hittills i år var Volkswagen 12 167, Ford 5 474, Renault 3 957, Mercedes-Benz 3 565 och Övriga 3 365.

REGISTRERINGAR AV LÄTTA LASTBILAR UPP TILL 3,5 TON

	SEPTEMBER		JANUARI - SEPTEMBER		FÖRÄNDRING %		MARKN.ANDEL % JAN-SEP	
	2017	2016	2017	2016	SEP	JAN-SEP	2017	2016
CHEVROLET	0	0	1	2		50,0-		
CITROEN	217	261	2.485	2.079	16,9-	19,5	6,3	5,5
DACIA	69	106	491	651	34,9-	24,6-	1,2	1,7
HYUNDAI	4	4	37	48		22,9-	0,1	0,1
FIAT	125	161	1.327	1.014	22,4-	30,9	3,3	2,7
FORD	657	1.003	5.474	6.437	34,5-	15,0-	13,8	16,9
GM	0	0	0	0				
IVECO	91	67	489	474	35,8	3,2	1,2	1,2
ISUZU	52	37	397	455	40,5	12,7-	1,0	1,2
MAZDA	0	0	0	0				
MERCEDES-BENZ	501	446	3.565	3.365	12,3	5,9	9,0	8,8
MITSUBISHI	63	99	679	707	36,4-	4,0-	1,7	1,9
NISSAN	274	174	2.338	2.394	57,5	2,3-	5,9	6,3
OPEL	134	116	1.201	1.161	15,5	3,4	3,0	3,0
RENAULT	519	425	3.957	3.761	22,1	5,2	10,0	9,9
SEAT	0	0	0	0				
SKODA	0	0	0	0				
SSANGYONG	2	5	58	16	60,0-	262,5	0,1	
SUZUKI	0	0	0	0				
TOYOTA	133	160	1.674	1.150	16,9-	45,6	4,2	3,0
VOLKSWAGEN	1.425	1.235	12.167	11.329	15,4	7,4	30,6	29,7
VOLVO	0	0	0	0				
ÖVRIGA	457	355	3.365	3.089	28,7	8,9	8,5	8,1
TOTALT	4.723	4.654	39.705	38.132	1,5	4,1	100,0	100,0

Bussar

Under september registrerades totalt 92 nya bussar (både lätta och tunga), 34,8% färre än under samma tid förra året, då 141 stycken registrerades. Sammanlagt registrerades under perioden januari - september 1054 bussar, 6,9% fler än förra året, då 986 stycken registrerades.

Nyregistreringarna av tunga bussar över 10 ton uppgick till 67 under september, 40,2% färre än under samma tid förra året då 112 bussar registrerades. Sammanlagt registrerades under perioden januari - september 787 tunga bussar, 1,8% fler än under motsvarande period förra året då 773 registrerades.

REGISTRERINGAR AV BUSSAR ÖVER 10 TON

	SEPTEMBER		JANUARI - SEPTEMBER		FÖRÄNDRING %		MARKN.ANDEL % JAN-SEP	
	2017	2016	2017	2016	SEP	JAN-SEP	2017	2016
KÄSSBOHRER-SETRA	10	6	113	67	66,7	68,7	14,4	8,7
MAN	19	15	111	40	26,7	177,5	14,1	5,2
MERCEDES-BENZ	11	13	248	121	15,4-	105,0	31,5	15,7
NEOPLAN	0	0	1	9		88,9-	0,1	1,2
SCANIA	15	64	163	160	76,6-	1,9	20,7	20,7
VDL	4	0	31	0			3,9	
VOLVO	7	11	74	287	36,4-	74,2-	9,4	37,1
ÖVRIGA	1	3	46	89	66,7-	48,3-	5,8	11,5
TOTALT	67	112	787	773	40,2-	1,8	100,0	100,0

Fotnot till redaktionen

BIL Sweden har i sin nyregistreringsstatistik för personbilar endast förstagångsregistreringar av bilar som tillverkats under de tre senaste åren. Direktimporterade bilar eller andra äldre bilar som registreras för första gången i Sverige ingår inte. Från januari 2013 ingår inte heller för lastbilar eller bussar någon direktimport. T.o.m december 2012 ingick direktimport av de senaste 4 årsmodellerna för lastbilar och av de senaste 3 årsmodellerna för bussar. Trafikanalys/SCB har med samtliga bilar (inkl direktimport) oavsett ålder, i sina nyregistreringssiffror. Det är förklaringen till att BIL Swedens siffror blir lägre än de Trafikanalys/SCB redovisar.

Nyregistrerade personbilar

FABRIKAT	SEPTEMBER		JANUARI-SEPTEMBER		FÖRÄNDRING %		MARKN.ANDEL %	JAN-SEP	
	2017	2016	2017	2016	SEPTEMBER	JAN-SEP		2017	2016
BC SWEDEN									
LAND ROVER	9		9						
JAGUAR	25	36	213	437	30,55-	51,25-	0,07	0,16	
LAND ROVER	99	89	862	682	11,23	26,39	0,30	0,25	
TOTALT BC SWEDEN	133	125	1084	1119	6,40	3,12-	0,38	0,41	
BMW NORTHERN EUROPE									
BMW	1867	1865	16292	16372	0,10	0,48-	5,82	6,03	
MINI	257	293	2241	2059	12,28-	8,83	0,80	0,75	
TOTALT BMW NORTHERN EUROPE	2124	2158	18533	18431	1,57-	0,55	6,62	6,79	
FIAT GROUP AUTOMOBILES									
ALFA ROMEO	40	41	392	105	2,43-	273,33	0,14	0,03	
FIAT	390	424	6098	6052	8,01-	0,76	2,17	2,22	
JEEP	87	95	650	761	8,42-	14,58-	0,23	0,28	
LANCIA				26		100,00-			
TOTALT FIAT GROUP AUTOMOBILES	517	560	7140	6944	7,67-	2,82	2,55	2,55	
FORD MOTOR									
FORD	697	1041	9227	9283	33,04-	0,60-	3,29	3,42	
TOTALT FORD MOTOR	697	1041	9227	9283	33,04-	0,60-	3,29	3,42	
HONDA NORDIC									
HONDA	279	315	2480	3081	11,42-	19,50-	0,88	1,13	
TOTALT HONDA NORDIC	279	315	2480	3081	11,42-	19,50-	0,88	1,13	
IVECO									
IVECO	7	1	48	32	600,00	50,00	0,01	0,01	
TOTALT IVECO	7	1	48	32	600,00	50,00	0,01	0,01	
KIA MOTORS SWEDEN									
KIA	2213	2180	16918	16361	1,51	3,40	6,04	6,02	
TOTALT KIA MOTORS SWEDEN	2213	2180	16918	16361	1,51	3,40	6,04	6,02	
MAZDA MOTOR SVERIGE									
MAZDA	483	550	4422	5211	12,18-	15,14-	1,58	1,92	
TOTALT MAZDA MOTOR SVERIGE	483	550	4422	5211	12,18-	15,14-	1,58	1,92	
MERCEDES-BENZ SVERIGE									
MERCEDES	1757	1519	14771	12657	15,66	16,70	5,27	4,66	
SMART	7	4	56	38	75,00	47,36	0,02	0,01	
TOTALT MERCEDES-BENZ SVERIGE	1764	1523	14827	12695	15,82	16,79	5,29	4,67	
NEVS									
SAAB				2		100,00-			
TOTALT NEVS				2		100,00-			
NIMAG SVERIGE									
SUZUKI	249	233	1847	1889	6,86	2,22-	0,66	0,69	
TOTALT NIMAG SVERIGE	249	233	1847	1889	6,86	2,22-	0,66	0,69	
NISSAN NORDIC									
NISSAN	864	795	7503	7353	8,67	2,03	2,68	2,70	
TOTALT NISSAN NORDIC	864	795	7503	7353	8,67	2,03	2,68	2,70	
OPEL SVERIGE									
OPEL	742	805	5263	6047	7,82-	12,96-	1,88	2,22	
TOTALT OPEL SVERIGE	742	805	5263	6047	7,82-	12,96-	1,88	2,22	
RENAULT NORDIC SVERIGE									
DACIA	360	555	3063	3753	35,13-	18,38-	1,09	1,38	
RENAULT	1039	1093	10472	9730	4,94-	7,62	3,74	3,58	
TOTALT RENAULT NORDIC SVERIGE	1399	1648	13535	13483	15,10-	0,38	4,83	4,96	
SC MOTORS SWEDEN AB									
CITROEN	342	431	4115	3531	20,64-	16,53	1,47	1,30	
DS	6	11	58	85	45,45-	31,76-	0,02	0,03	
HYUNDAI	711	1171	6281	7246	39,28-	13,31-	2,24	2,66	
MITSUBISHI	359	485	3288	3076	25,97-	6,89	1,17	1,13	
TOTALT SC MOTORS SWEDEN AB	1418	2098	13742	13938	32,41-	1,40-	4,91	5,13	
SSANGYONG MOTOR SVERIGE									
SSANGYONG	84	20	384	50	320,00	668,00	0,13	0,01	
TOTALT SSANGYONG MOTOR SVERIGE	84	20	384	50	320,00	668,00	0,13	0,01	
SUBARU NORDIC									
SUBARU	506	423	3727	3812	19,62	2,22-	1,33	1,40	
TOTALT SUBARU NORDIC	506	423	3727	3812	19,62	2,22-	1,33	1,40	
TOYOTA SWEDEN									
LEXUS	141	179	1119	1277	21,22-	12,37-	0,39	0,47	
TOYOTA	1697	2256	16655	16373	24,77-	1,72	5,95	6,03	
TOTALT TOYOTA SWEDEN	1838	2435	17774	17650	24,51-	0,70	6,35	6,50	
VOLKSWAGEN GROUP SVERIGE									
AUDI	1625	1648	14826	15948	1,39-	7,03-	5,29	5,87	
PORSCHE	79	91	1215	1036	13,18-	17,27	0,43	0,38	
SKODA	1653	1488	12830	12119	11,08	5,86	4,58	4,46	
SEAT	566	417	4633	4127	35,73	12,26	1,65	1,52	
VOLKSWAGEN	5487	4989	41936	41611	9,98	0,78	14,98	15,33	
TOTALT VOLKSWAGEN GROUP SVERIGE	9410	8633	75440	74841	9,00	0,80	26,95	27,57	
VOLVO PERSONBILAR SVERIGE									
VOLVO	5821	5394	54899	49892	7,91	10,03	19,61	18,38	
TOTALT VOLVO PERSONBILAR SVERIGE	5821	5394	54899	49892	7,91	10,03	19,61	18,38	
ÖVRIGA FABRIKAT									
TOTALT ÖVRIGA FABRIKAT	1124	1355	11046	9282	17,04-	19,00	3,94	3,42	
S L U T T O T A L	31672	32292	279839	271396	1,91-	3,11	100,00	100,00	

Nyregistrerade personbilar

MÄRKE / MODELL	SEPTEMBER		JANUARI-SEPTEMBER		FÖRÄNDRING %		MARKN.ANDEL %	JAN-SEP	
	2017	2016	2017	2016	SEPTEMBER	JAN-SEP		2017	2016
1 VOLVO XC60	2683	1509	19110	10130	77,79	88,64	6,83	3,73	
2 VOLVO S/V90	1276	567	16226	997	125,04		5,80	0,37	
3 VW GOLF	2361	1910	14722	15621	23,61	5,75-	5,26	5,76	
4 VW PASSAT	1329	1318	10173	11383	0,83	10,62-	3,64	4,19	
5 VOLVO S/V60	918	1350	10015	10385	32,00-	3,56-	3,58	3,83	
6 VOLVO V40N	651	1126	7278	8771	42,18-	17,02-	2,60	3,23	
7 VW TIGUAN	774	358	7272	3040	116,20	139,21	2,60	1,12	
8 BMW 5-SERIE	481	472	5331	4009	1,90	32,97	1,91	1,48	
9 FIAT DUCATO	294	223	4515	3826	31,83	18,00	1,61	1,41	
10 TOYOTA AURIS	519	905	4373	5723	42,65-	23,58-	1,56	2,11	
11 KIA CEE'D	438	744	4250	5454	41,12-	22,07-	1,52	2,01	
12 MERCEDES E-KLASS	461	275	4205	2862	67,63	46,92	1,50	1,05	
13 SKODA OCTAVIA	576	603	4202	4225	4,47-	0,54-	1,50	1,56	
14 NISSAN QASHQAI	501	402	4166	3810	24,62	9,34	1,49	1,40	
15 VW POLO	145	791	4045	5090	81,66-	20,53-	1,45	1,88	
16 TOYOTA YARIS	378	457	3854	3887	17,28-	0,84-	1,38	1,43	
17 SKODA FABIA	449	524	3732	4106	14,31-	9,10-	1,33	1,51	
18 AUDI A6	316	402	3464	4080	21,39-	15,09-	1,24	1,50	
19 BMW 3-SERIE	403	450	3384	3673	10,44-	7,86-	1,21	1,35	
20 RENAULT CLIO	291	325	3315	3067	10,46-	8,08	1,18	1,13	
21 AUDI A4	257	539	3024	4310	52,31-	29,83-	1,08	1,59	
22 TOYOTA C-HR	208		2664				0,95		
23 MERCEDES C-KLASS	278	315	2552	2425	11,74-	5,23	0,91	0,89	
24 PEUGEOT 3008	307	46	2414	379	567,39	536,93	0,86	0,14	
25 KIA RIO	290	178	2359	2065	62,92	14,23	0,84	0,76	
26 TOYOTA RAV 4	290	382	2287	2568	24,08-	10,94-	0,82	0,95	
27 KIA SPORTAGE	212	317	2282	3693	33,12-	38,20-	0,82	1,36	
28 MERCEDES GLC	332	226	2276	1218	46,90	86,86	0,81	0,45	
29 AUDI A3	319	228	2273	2782	39,91	18,29-	0,81	1,03	
30 PEUGEOT 208	255	419	2265	2254	39,14-	0,48	0,81	0,83	
31 VOLVO XC90N	293	343	2260	2757	14,57-	18,02-	0,81	1,02	
32 FORD FOCUS	126	198	2246	2732	36,36-	17,78-	0,80	1,01	
33 OPEL ASTRA	335	301	2208	2788	11,29	20,80-	0,79	1,03	
34 KIA NIRO	332	156	2143	161	112,82		0,77	0,06	
35 SEAT LEON	214	235	2085	2359	8,93-	11,61-	0,75	0,87	
36 PEUGEOT 308	190	270	2064	2544	29,62-	18,86-	0,74	0,94	
37 MITSUBISHI OUTLANDER	196	285	2059	1734	31,22-	18,74	0,74	0,64	
38 SKODA SUPERB	311	232	2031	2180	34,05	6,83-	0,73	0,80	
39 RENAULT CAPTUR	167	277	2027	2389	39,71-	15,15-	0,72	0,88	
40 BMW 1-SERIE	275	189	2006	1826	45,50	9,85	0,72	0,67	
41 HYUNDAI I20	125	185	1985	1389	32,43-	42,90	0,71	0,51	
42 RENAULT MEGANE	195	191	1939	1105	2,09	75,47	0,69	0,41	
43 CITROEN C3	189	109	1846	749	73,39	146,46	0,66	0,28	
44 KIA OPTIMA	448	346	1734	571	29,47	203,67	0,62	0,21	
45 MERCEDES A-KLASS	209	144	1734	1366	45,13	26,93	0,62	0,50	
46 FORD KUGA	188	104	1706	985	80,76	73,19	0,61	0,36	
47 PEUGEOT 2008	73	166	1672	1768	56,02-	5,42-	0,60	0,65	
48 DACIA DUSTER	201	309	1575	1953	34,95-	19,35-	0,56	0,72	
49 KIA PICANTO	133	153	1547	1548	13,07-	0,06-	0,55	0,57	
50 MINI HATCH	132	182	1479	1434	27,47-	3,13	0,53	0,53	
51 MAZDA CX-3	134	189	1420	1501	29,10-	5,39-	0,51	0,55	
52 SUBARU OUTBACK	145	150	1392	1236	3,33-	12,62	0,50	0,46	
53 HYUNDAI I30	158	192	1341	2160	17,70-	37,91-	0,48	0,80	
54 BMW X3	86	123	1328	1184	30,08-	12,16	0,47	0,44	
55 TOYOTA AVENSIS	112	243	1291	1897	53,90-	31,94-	0,46	0,70	
56 MERCEDES CLA	140	164	1269	1749	14,63-	27,44-	0,45	0,64	
57 SKODA KODIAQ	218		1261				0,45		
58 AUDI Q5	187	146	1230	1178	28,08	4,41	0,44	0,43	
59 VW SHARAN	145	102	1210	1201	42,15	0,74	0,43	0,44	
60 SEAT IBIZA	178	104	1193	1367	71,15	12,72-	0,43	0,50	
61 SUBARU FORESTER	110	96	1170	905	14,58	29,28	0,42	0,33	
62 AUDI A1	119	68	1142	1184	75,00	3,54-	0,41	0,44	
63 BMW X1	245	112	1132	1512	118,75	25,13-	0,40	0,56	
64 RENAULT KADJAR	57	120	1129	1603	52,50-	29,56-	0,40	0,59	
65 FORD MONDEO	77	237	1127	1701	67,51-	33,74-	0,40	0,63	
66 OPEL CORSA	103	248	1111	1432	58,46-	22,41-	0,40	0,53	
67 VW CADDY	127	116	1075	942	9,48	14,11	0,38	0,35	
68 MITSUBISHI ASX	136	154	1056	957	11,68-	10,34	0,38	0,35	
69 FORD FIESTA	89	154	1021	1310	42,20-	22,06-	0,36	0,48	
70 SEAT ATECA	128	56	998	109	128,57	815,59	0,36	0,04	
71 AUDI Q2	100		989				0,35		
72 MAZDA CX-5	177	114	969	1112	55,26	12,85-	0,35	0,41	
73 SKODA YETI	62	82	958	936	24,39-	2,35	0,34	0,34	
74 HYUNDAI TUCSON	121	221	937	1387	45,24-	32,44-	0,33	0,51	
75 NISSAN LEAF	24	48	907	624	50,00-	45,35	0,32	0,23	

Nyregistrerade dieselpersonbilar

MÄRKE / MODELL	SEPTEMBER		JANUARI-SEPTEMBER		% AV DIESEL 2017	TOTALT 2016	% DIESEL 2017	AV MODELLEN	
	2017	2016	2017	2016				2017	2016
1 VOLVO XC60	2378	1489	18328	9916	12,86	6,90	95,91	97,89	
2 VOLVO S/V90	1107	498	14807	868	10,39	0,60	91,25	87,06	
3 VOLVO S/V60	653	1071	7365	8950	5,17	6,23	73,54	86,18	
4 VW PASSAT	787	841	6346	7516	4,45	5,23	62,38	66,03	
5 VW TIGUAN	491	310	5940	2663	4,17	1,85	81,68	87,60	
6 VOLVO V40N	377	733	4801	5884	3,37	4,09	65,97	67,08	
7 BMW 5-SERIE	391	472	4744	3986	3,33	2,77	88,99	99,43	
8 FIAT DUCATO	294	223	4515	3826	3,17	2,66	100,00	100,00	
9 MERCEDES E-KLASS	409	266	3751	2743	2,63	1,91	89,20	95,84	
10 AUDI A6	314	402	3455	4074	2,42	2,83	99,74	99,85	
11 KIA CEE'D	373	686	3404	4808	2,39	3,35	80,09	88,16	
12 AUDI A4	227	521	2895	4106	2,03	2,86	95,73	95,27	
13 BMW 3-SERIE	318	350	2514	2887	1,76	2,01	74,29	78,60	
14 VW GOLF	275	239	2230	3247	1,56	2,26	15,15	20,79	
15 KIA SPORTAGE	197	281	1990	3113	1,40	2,17	87,20	84,29	
16 SKODA SUPERB	282	210	1905	1962	1,34	1,37	93,80	90,00	
17 MERCEDES C-KLASS	203	243	1896	1881	1,33	1,31	74,29	77,57	
18 SKODA OCTAVIA	248	262	1892	2345	1,33	1,63	45,03	55,50	
19 MERCEDES GLC	257	217	1846	1188	1,29	0,83	81,11	97,54	
20 VOLVO XC90N	231	260	1715	1970	1,20	1,37	75,88	71,45	
21 PEUGEOT 3008	169	33	1366	285	0,96	0,20	56,59	75,20	
22 PEUGEOT 308	108	149	1332	1165	0,93	0,81	64,53	45,79	
23 BMW X3	84	123	1321	1176	0,93	0,82	99,47	99,32	
24 NISSAN QASHQAI	172	204	1304	1570	0,91	1,09	31,30	41,21	
25 FORD KUGA	134	72	1265	723	0,89	0,50	74,15	73,40	
26 AUDI Q5	174	146	1201	1168	0,84	0,81	97,64	99,15	
27 VW SHARAN	141	102	1198	1185	0,84	0,82	99,01	98,67	
28 DACIA DUSTER	167	212	1117	1295	0,78	0,90	70,92	66,31	
29 BMW 1-SERIE	80	59	1110	770	0,78	0,54	55,33	42,17	
30 BMW X1	235	107	1054	1396	0,74	0,97	93,11	92,33	
31 RENAULT MEGANE	145	50	1040	480	0,73	0,33	53,64	43,44	
32 SKODA KODIAQ	177		999		0,70		79,22		
33 FORD MONDEO	67	183	881	1407	0,62	0,98	78,17	82,72	
34 AUDI Q3	107	71	865	797	0,61	0,55	96,97	90,67	
35 MITSUBISHI ASX	111	98	789	626	0,55	0,44	74,72	65,41	
36 KIA OPTIMA	115	197	782	421	0,55	0,29	45,10	73,73	
37 KIA SORENTO	82	105	744	896	0,52	0,62	100,00	100,00	
38 NISSAN X-TRAIL	90	73	693	496	0,49	0,35	87,94	78,86	
39 MERCEDES CLA	77	95	670	1029	0,47	0,72	52,80	58,83	
40 SUBARU OUTBACK	48	103	642	802	0,45	0,56	46,12	64,89	
41 RENAULT KADJAR	30	86	601	1227	0,42	0,85	53,23	76,54	
42 VW CADDY	56	77	592	706	0,42	0,49	55,07	74,95	
43 KIA CARENS	67	66	575	617	0,40	0,43	100,00	99,84	
44 MERCEDES A-KLASS	53	75	571	569	0,40	0,40	32,93	41,65	
45 AUDI Q7	73	68	563	533	0,39	0,37	100,00	98,89	
46 VW TOUAREG	103	69	555	584	0,39	0,41	100,00	100,00	
47 MAZDA CX-5	90	56	542	527	0,38	0,37	55,93	47,39	
48 MERCEDES V-KLASS	48	49	530	493	0,37	0,34	100,00	100,00	
49 AUDI A5	56	41	528	294	0,37	0,20	58,28	50,87	
50 CITROEN C4 PICASSO	29	66	518	565	0,36	0,39	74,64	89,26	
Ø V R I G A	2253	3553	20271	41971	14,22	29,21			
T O T A L T	15153	15962	142558	143706	100,00	100,00	50,94	52,95	

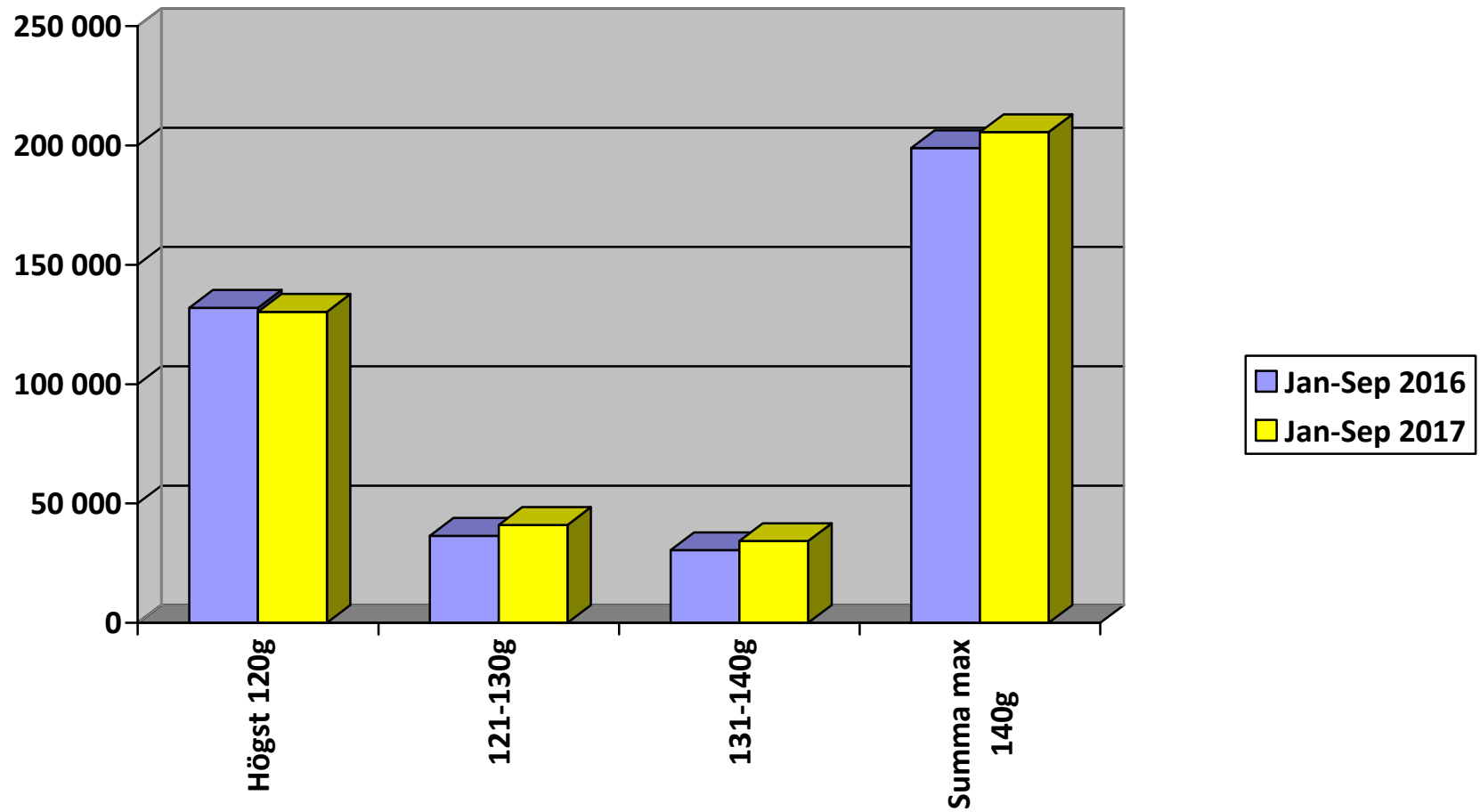
Nyregistrerade personbilar med låga koldioxidutsläpp (max 140g/km)

NYREGISTRERADE PERSONBILAR MED LÅGA KOLDIOXIDUTSLÄPP (MAX 140G/KM)

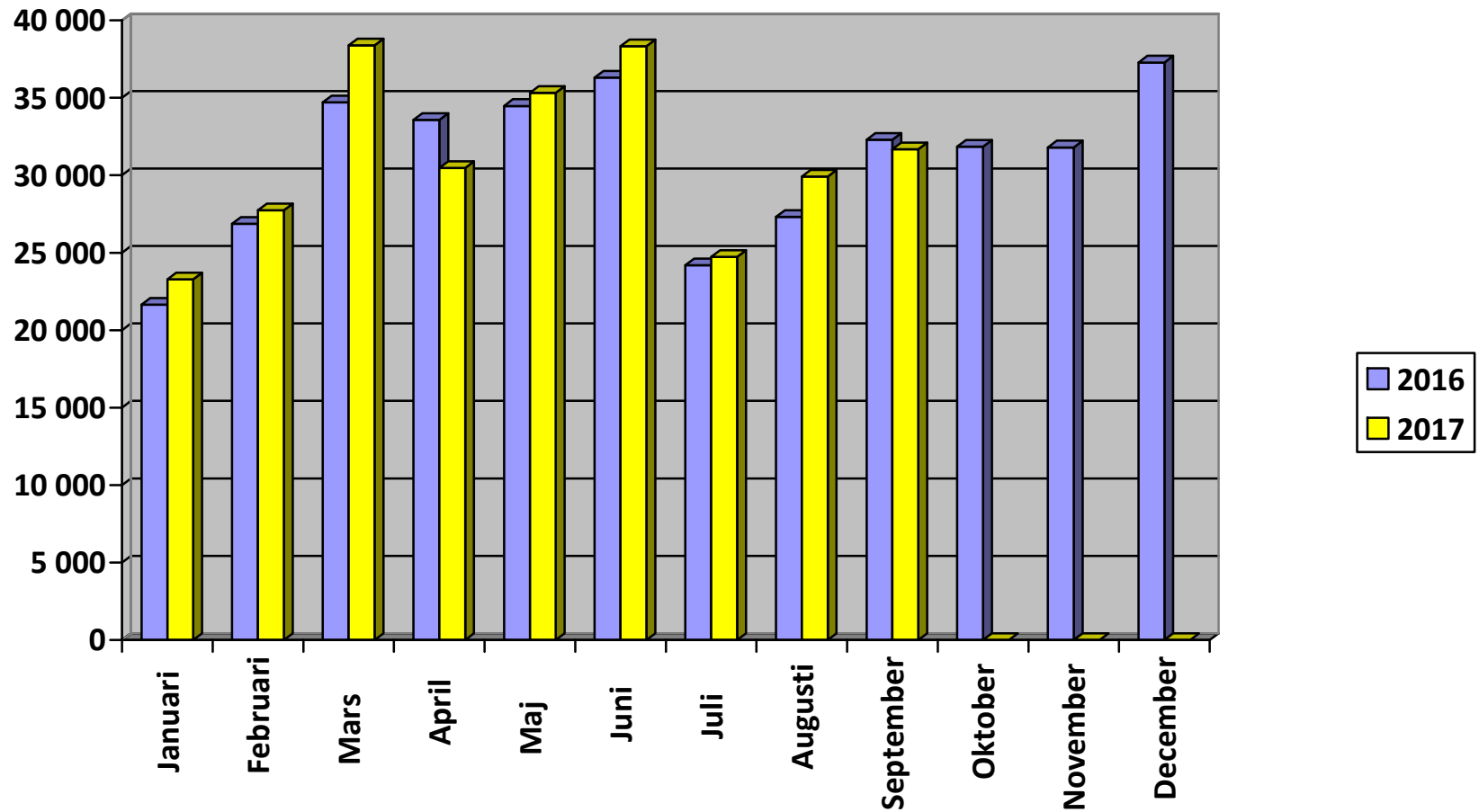
	SEPTEMBER 2017	% AV TOT NYREG	SEPTEMBER 2016	% AV TOT NYREG	17/16 %	JAN-SEP 2017	% AV TOT NYREG	JAN-SEP 2016	% AV TOT NYREG	17/16 %
HÖGST 120G	14534	45,89	16529	51,19	-12,1	130323	46,57	131975	48,63	-1,3
121-130	4949	15,63	4938	15,29	0,2	41016	14,66	36465	13,44	12,5
131-140	3847	12,15	3324	10,29	15,7	34240	12,24	30445	11,22	12,5
SUMMA MAX 140G	23330	73,66	24791	76,77	-5,9	205579	73,46	198885	73,28	3,4

STATISTIKEN BASERAS PÅ DE AV TILLVERKAREN ANGIVNA CERTIFIERADE KOLDIOXIDVÄRDENA.

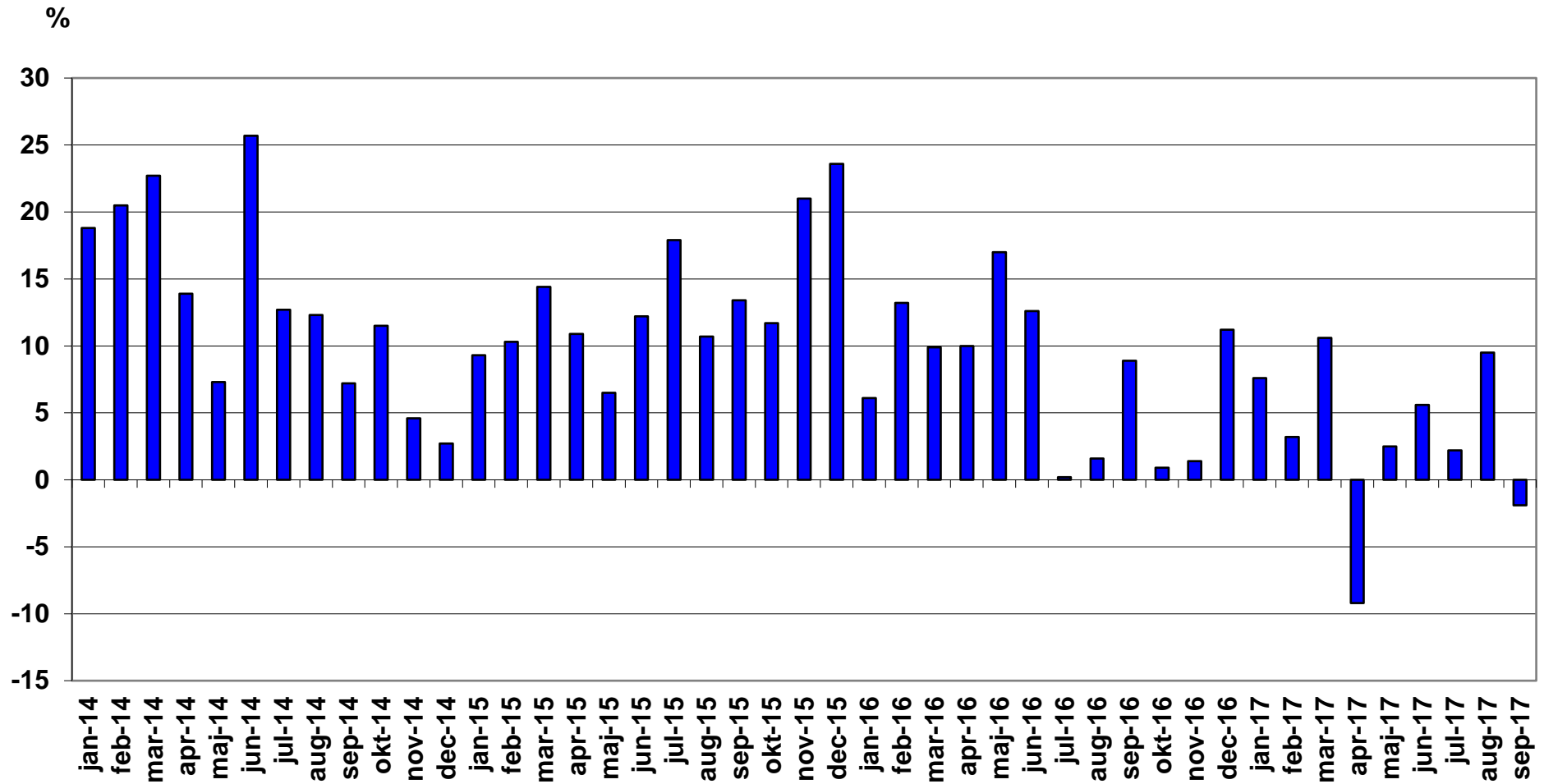
Nyregistrerade personbilar med låga koldioxidutsläpp (max 140g/km)



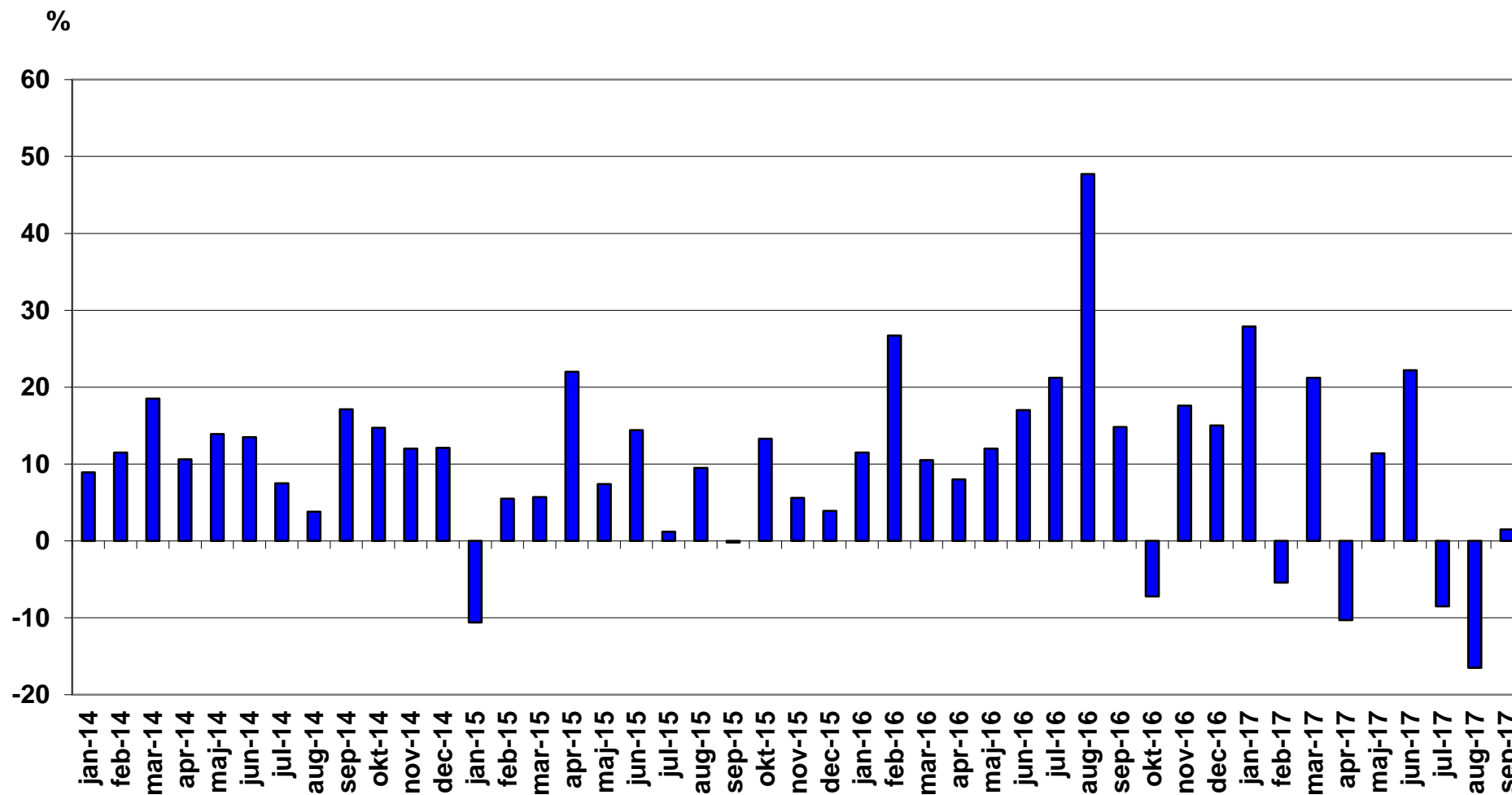
Nyregistrerade personbilar per månad 2017



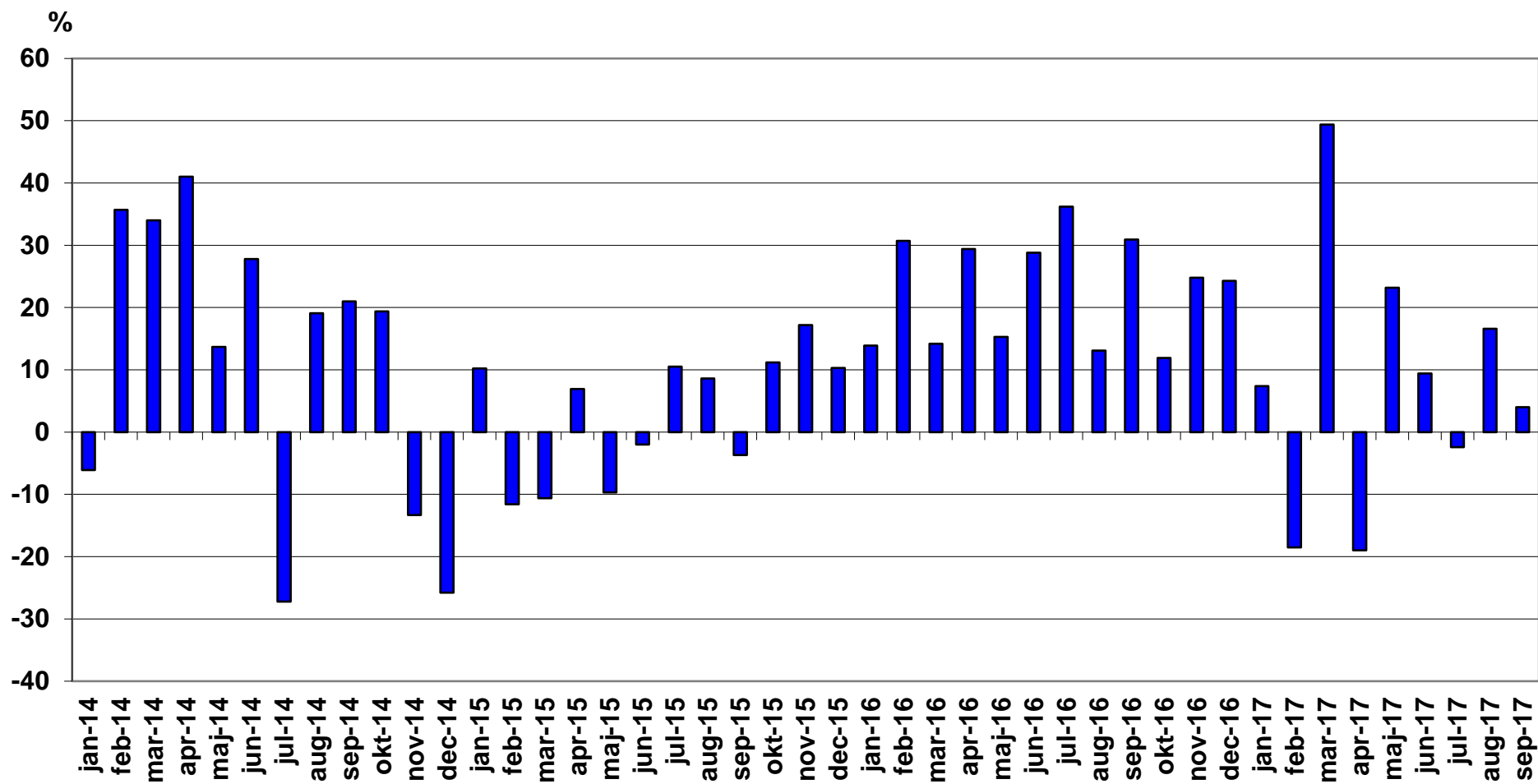
Nyregistrerade personbilar månadsvis (% förändring)



Nyregistrerade lätta lastbilar högst 3,5 ton månadsvis (% förändring)



Nyregistrerade tunga lastbilar över 16 ton månadsvis (% förändring)



Nyregistrerade miljöpersonbilar september 2017

	Modell	Typ	september		januari-september		% av miljö totalt jan-sep	
			2017	2016	2017	2016	2017	2016
1	TOYOTA AURIS HSD	Hybrid	416	672	3272	4000	7,07	8,95
2	VW PASSAT GTE	Laddhybrid	427	422	3191	2885	6,90	6,45
3	VOLVO V40N MILJÖDIESEL	Diesel	178	373	2742	3932	5,93	8,80
4	MERCEDES E-KLASS (213)	Diesel	257	158	2483	1094	5,37	2,45
5	KIA NIRO HYBRID	Hybrid	332	156	2143	161	4,63	0,36
6	TOYOTA C-HR HYBRID	Hybrid	186		2111		4,56	
7	VOLVO V60 N MILJÖDIESEL	Diesel	177	286	2032	2967	4,39	6,64
8	TOYOTA YARIS HYBRID	Hybrid	226	201	2008	1903	4,34	4,26
9	MITSUBISHI OUTLANDER PHE	Laddhybrid	147	214	1779	1094	3,84	2,45
10	VOLVO S/V90N DIESEL MILJ	Diesel	200	21	1715	30	3,71	0,07
11	VOLVO V40N CC MILJÖDIESE	Diesel	110	320	1318	1745	2,85	3,90
12	VW GOLF TGI BLUEMOTION	Gas	364	182	1024	1268	2,21	2,84
13	PEUGEOT 308 HDI	Diesel	99	102	949	766	2,05	1,71
14	VOLVO XC60 DRIVE-E	Diesel	214	158	945	1104	2,04	2,47
15	NISSAN LEAF	El	24	48	907	624	1,96	1,40
16	KIA OPTIMA PHEV	Laddhybrid	311	88	836	88	1,81	0,20
17	AUDI A6 2.0 TDI	Diesel	110	91	772	699	1,67	1,56
18	RENAULT ZOE	El	113	36	617	292	1,33	0,65
19	TESLA MODEL S	El	75	163	588	620	1,27	1,39
20	BMW 330E SEDAN	Laddhybrid	51	73	586	440	1,27	0,98
21	TOYOTA PRIUS	Hybrid	21	66	528	637	1,14	1,43
22	VW GOLF MULTIFUEL	E85	57	92	468	587	1,01	1,31
23	VOLVO V60 N LADDHYBRID	Laddhybrid	21	157	465	907	1,00	2,03
24	NISSAN QASHQAI DCI	Diesel	53	123	462	818	1,00	1,83
25	VOLVO XC90II LADDHYBRID	Laddhybrid	51	78	455	692	0,98	1,55
26	KIA CEE'D ECO	Diesel	69	149	444	794	0,96	1,78
27	AUDI A4 AVANT	Diesel	32	77	438	617	0,95	1,38
28	SKODA OCTAVIA	Gas	54	48	392	389	0,85	0,87
29	VW PASSAT	Diesel	20	27	392	72	0,85	0,16

	Modell	Typ	september		januari-september		% av miljö totalt jan-sep	
			2017	2016	2017	2016	2017	2016
30	TESLA MODEL X	El	38	129	388	139	0,84	0,31
31	VW CADDY KOMBI ECOFUEL	Gas	54	32	383	195	0,83	0,44
32	PEUGEOT 308	Diesel	7	28	334	156	0,72	0,35
33	RENAULT MEGANE	Diesel	30	24	311	199	0,67	0,45
34	VOLVO V60CC MILJÖDIESEL	Diesel	34	85	310	537	0,67	1,20
35	CITROEN C4 PICASSO	Diesel	16	62	309	497	0,67	1,11
36	VW GOLF GTE	Laddhybrid	35	35	305	324	0,66	0,72
37	FIAT DUCATO CHASSI M13	Diesel	9	15	296	230	0,64	0,51
38	VOLVO S/V90N Bi-FUEL	Gas	40		290		0,63	
39	RENAULT KADJAR	Diesel	12	37	282	539	0,61	1,21
40	MERCEDES GLC (253)	Hybrid	40	2	257	10	0,56	0,02
41	BMW 225XE ACTIVE TOURER	Laddhybrid	37	16	253	152	0,55	0,34
42	BMW X5 EL	Laddhybrid	20	16	246	169	0,53	0,38
43	CITROEN C5 HDI	Diesel	5	49	225	330	0,49	0,74
44	LEXUS RX 450H	Hybrid	24	36	223	305	0,48	0,68
45	BMW 530e	Laddhybrid	52		222		0,48	
46	HYUNDAI, IONIQ BE 16	El	94		220		0,48	
47	BMW i3 94Ah (REX)	Laddhybrid	35		208		0,45	
48	RENAULT CLIO 5-D	Diesel	25	21	197	214	0,43	0,48
49	FORD TRANSIT KOMBI	Diesel	12		184		0,40	
50	BMW i3 94Ah (BEV)	El	39		182		0,39	
51	PEUGEOT 508 HDI	Diesel	13	13	176	291	0,38	0,65
52	VW E-GOLF	El	77	19	172	100	0,37	0,22
53	CITROEN C4 1.6HDI 5D FAP	Diesel	2	27	161	202	0,35	0,45
54	VOLVO XC60N Laddhybrid	Laddhybrid	39		154		0,33	
55	HYUNDAI, IONIQ HEV 15	Hybrid	7	11	152	11	0,33	0,02
56	TOYOTA PRIUS PLUG-IN	Laddhybrid	11		144	45	0,31	0,10
57	MERCEDES C350 HYBRID	Laddhybrid	15	10	134	86	0,29	0,19
58	COUNTRYMAN COOPER S E	Hybrid	51		134		0,29	
59	PEUGEOT 3008 HDI	Diesel	8		132		0,29	
60	HYUNDAI, IONIQ PI	Laddhybrid	52		131		0,28	
61	HYUNDAI, IONIQ HEV 17	Hybrid	10		124		0,27	

	Modell	Typ	september		januari-september		% av miljö totalt jan-sep	
			2017	2016	2017	2016	2017	2016
62	LEXUS NX300H	Hybrid	6	18	120	63	0,26	0,14
63	AUDI A3 E-TRON	Laddhybrid	7	4	119	115	0,26	0,26
64	CITROEN C4 PICA BHDI A	Diesel	9		113		0,24	
65	LEXUS IS300H	Hybrid	13	21	113	157	0,24	0,35
66	VOLVO S/V90N Laddhybrid	Laddhybrid	18		104		0,22	
67	SKODA RAPID HALVKOMBI	Diesel	2		97	13	0,21	0,03
68	LEXUS CT200H	Hybrid	12	29	95	142	0,21	0,32
69	Mercedes E-klass (238)	Diesel	16		92		0,20	
70	VW E-UP!	El	5	3	89	95	0,19	0,21
71	PEUGEOT 3008	Diesel	12		88		0,19	
72	FORD FOCUS	Diesel	5	24	86	334	0,19	0,75
73	VOLVO V60 N BI-FUEL	Gas		29	84	132	0,18	0,30
74	CITROEN C4 1.6HDI 5D	Diesel	1	10	82	79	0,18	0,18
75	FORD FOCUS D ECONET	Diesel	2	3	80	87	0,17	0,19
76	VOLVO S60 II MILJÖDIESEL	Diesel	13	16	78	200	0,17	0,45
77	NISSAN E-NV200	El	10	2	60	36	0,13	0,08
78	AUDI A4 SEDAN	Diesel	8	25	59	184	0,13	0,41
79	AUDI A3 1,4 TFSI CNG	Gas	21	8	55	90	0,12	0,20
80	MERCEDES E-KLASS (213)LH	Laddhybrid	4		54		0,12	
81	SKODA FABIA	Diesel		2	53	29	0,11	0,06
82	PEUGEOT 2008 BHDI	Diesel		23	50	102	0,11	0,23
83	CITROEN C3 1.6 HDI	Diesel	1	12	49	95	0,11	0,21
84	CITROEN C3 BHDI	Diesel	2		48		0,10	
85	IVECO DAILY CHASSI 2013	Diesel	7	1	48	30	0,10	0,07
86	MERCEDES C-KLASS (205)	Diesel	5	7	48	121	0,10	0,27
87	PEUGEOT 208 HDI	Diesel	4	19	46	119	0,10	0,27
88	PORSCHE PANAMERA 4 E-HYB	Hybrid	15		45		0,10	
89	KIA SOUL	El	1	1	44	26	0,10	0,06
90	NISSAN PULSAR	Diesel	1	7	44	91	0,10	0,20
91	SEAT LEON ST STYLE	Diesel		2	44	27	0,10	0,06
92	HONDA CIVIC T 1,6 DIESEL	Diesel	3	11	42	114	0,09	0,26
93	AUDI Q7 3.0 TDI QUATTRO	Laddhybrid	5	13	41	32	0,09	0,07

	Modell	Typ	september		januari-september		% av miljö totalt jan-sep	
			2017	2016	2017	2016	2017	2016
94	MERCEDES-BENZ ELECTRIC D	El		4	39	14	0,08	0,03
95	FORD MONDEO CNG	Gas			38		0,08	
96	VW ECO-UP!	Gas	5	7	36	106	0,08	0,24
97	SUZUKI VITARA	Gas	5		35		0,08	
98	JAGUAR XE TD	Diesel	3	8	33	166	0,07	0,37
99	SKODA CITIGO CNG	Gas	3		31	14	0,07	0,03
100	BMW I8	Laddhybrid			26	20	0,06	0,04
101	SEAT LEON STYLE	Gas			26	2	0,06	
102	MERCEDES B 200 NGD	Gas	5	8	24	44	0,05	0,10
103	OPEL ZAFIRA CNG	Gas	3		24	31	0,05	0,07
104	BMW 740LE XDRIVE IPERF	Laddhybrid	3	6	23	6	0,05	0,01
105	BMW 320D EDE TOURING	Diesel		1	21	18	0,05	0,04
106	SEAT Mii CHIC	Gas	5	4	21	6	0,05	0,01
107	PANAMERA S E-HYBRID	Laddhybrid		3	18	4	0,04	0,01
108	VOLVO S60CC N MILJÖDIESE	Diesel	2	5	17	22	0,04	0,05
109	DS4 BLUEHDI 150	Diesel		2	16	11	0,03	0,02
110	LEXUS GS300H	Hybrid	3	4	16	23	0,03	0,05
111	PEUGEOT 5008 HDI	Diesel		5	16	67	0,03	0,15
112	AUDI A4 AVANT 2,0T FSI	Gas	15		15		0,03	
113	OPEL MERIVA ECO FLEX D	Diesel	2		14	7	0,03	0,02
114	PORSCHE CAYENNE SE HYBRI	Hybrid		1	14	22	0,03	0,05
115	HONDA CIVIC 1,6 DIESEL	Diesel		23	12	137	0,03	0,31
116	VW POLO TDI 90	Diesel	1	6	12	36	0,03	0,08
117	MERCEDES GLE (166)	Hybrid	2		11	12	0,02	0,03
118	RENAULT MEGANE D	Diesel			11	18	0,02	0,04
119	SUZUKI SX4 S-CROSS	Gas	3		11		0,02	
120	JAGUAR XF TD	Diesel		1	10	40	0,02	0,09
121	SUZUKI SWIFT	Gas	4		10		0,02	
122	BMW 116D	Diesel		1	8	23	0,02	0,05
123	LEXUS RC	Hybrid	1	1	8	6	0,02	0,01
124	SKODA SUPERB	Diesel	2		8		0,02	
125	BMW 320D ED	Diesel	2	1	7	6	0,02	0,01

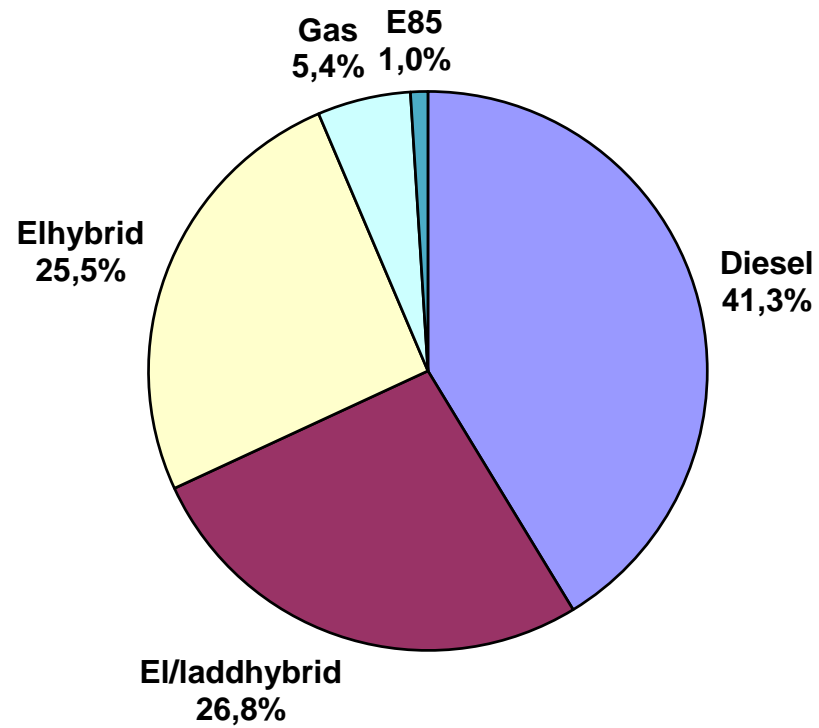
	Modell	Typ	september		januari-september		% av miljö totalt jan-sep	
			2017	2016	2017	2016	2017	2016
126	OPEL CORSA	Diesel	1	3	7	25	0,02	0,06
127	FORD FIESTA	Diesel		18	6	18	0,01	0,04
128	FORD C-MAX CNG	Gas		2	6	4	0,01	0,01
129	HYUNDAI I30 CRDI	Diesel		32	6	373	0,01	0,83
130	BMW 216D ACTIVE TOURER	Diesel		14	5	45	0,01	0,10
131	FORD MONDEO	Diesel		1	5	68	0,01	0,15
132	HYUNDAI I30	Diesel	1		5		0,01	
133	TOYOTA MIRAI	Vätgas		2	5	2	0,01	
134	BMW 220D COUPÉ	Diesel	2	1	4	7	0,01	0,02
135	BMW 740E IPERFORMANCE	Laddhybrid			4		0,01	
136	PEUGEOT 508 HYBRID	Hybrid			4		0,01	
137	smart (453)	Max 120 g CO2, bens	4		4		0,01	
138	BMW 520D EDE	Diesel			3		0,01	
139	FORD MONDEO BE/EL	Hybrid		1	3	28	0,01	0,06
140	MERCEDES SPRINTER	Gas	2		3		0,01	
141	SMART ED	El	3		3		0,01	
142	BMW I3 (REX)	Laddhybrid		39	2	261		0,58
143	DS3 BLUEHDI 100	Diesel			2			
144	OPEL INSIGNA ECO FLEX D	Diesel		49	2	139		0,31
145	CITROEN JUMPER CHASS M13	Diesel			1	1		
146	DACIA LOGAN 120G	Diesel			1	27		0,06
147	HYUNDAI IX35 FCEV	Vätgas		2	1	8		0,02
148	Mercedes S 300 Hybrid	Hybrid		1	1	2		
149	OPEL ASTRA ECOFLEX D	Diesel			1	6		0,01
150	OPEL ASTRA KOMBI KUPE	Diesel		31	1	145		0,32
151	OPEL ZAFIRA ECO FLEX D	Diesel		2	1	28		0,06
152	OPEL COMBO	Gas			1			
153	VOLVO V70II DRIVE	Diesel		13	1	2413		5,40
154	VW GOLF BLUEMOTION TECH	Diesel			1	188		0,42
155	AUDI A3 1,6	Diesel		1		260		0,58
156	BMW I3 (BEV)	El		9		90		0,20
157	CITROEN C4 HDI EGS	Diesel				1		

	Modell	Typ	september		januari-september		% av miljö totalt jan-sep	
			2017	2016	2017	2016	2017	2016
158	DS3 BLUEHDI 120	Diesel				1		
159	DS5 BLUEHDI 120	Diesel				1		
160	DS5 HYBRID4	Diesel				3		0,01
161	FIAT PUNTO BI-POWER	Gas				4		0,01
162	LEXUS GS450H	Hybrid				5		0,01
163	MERCEDES E 200 NGT	Gas				11		0,02
164	MERCEDES S500 HYBRID	Hybrid				3		0,01
165	S-KLASS (222)	Hybrid				1		
166	MITSUBISHI I-MIEV	El				3		0,01
167	NISSAN NOTE	Diesel				1		
168	NISSAN QASHQAI	Diesel				3		0,01
169	OPEL ASTRA	Diesel				4		0,01
170	OPEL ASTRA KOMBI	Diesel				31		0,07
171	OPEL INSIGNIA	Diesel				2		
172	PEUGEOT 3008 HYBRID	Hybrid				1		
173	PORSCHE 918 SPYDER	Hybrid				1		
174	SAAB 9-3 (EV) NEVS	El				2		
175	SUBARU LEGACY 2,5I CNG	Gas				4		0,01
176	SKODA OCTAVIA AMB GL TDI	Diesel		1		1		
177	TOYOTA YARIS D	Diesel				3		0,01
178	VOLVO V70 BI-FUEL	Gas		39		540		1,21
179	VOLVO XC70II DRIVE-E	Diesel		14		500		1,12
180	VOLVO S80N DRIVE	Diesel		1		27		0,06
181	VW GOLF BLUEMOTION	Diesel		3		73		0,16
182	VW XL1	Laddhybrid				2		
	TOTALT		<u>5628</u>	<u>5908</u>	<u>46271</u>	<u>44696</u>	<u>100,00</u>	<u>100,00</u>

Nyregistrerade miljöbilar per typ september 2017

	sep 2017		sep 2016		jan-sep 2017		jan-sep 2016	
	<i>Antal</i>	<i>%</i>	<i>Antal</i>	<i>%</i>	<i>Antal</i>	<i>%</i>	<i>Antal</i>	<i>%</i>
Diesel	1799	32,0	2645	44,8	19093	41,3	24403	54,6
Elhybrid	1452	25,8	1220	20,6	11812	25,5	7493	16,8
Gas	583	10,4	361	6,1	2510	5,4	2848	6,4
Laddhybrid	1254	22,3	1176	19,9	9075	19,6	7324	16,4
E85	61	1,1	92	1,6	472	1,0	587	1,3
El	479	8,5	414	7,0	3309	7,2	2041	4,6
<u>Totalt</u>	<u>5 628</u>	<u>100,0</u>	<u>5 908</u>	<u>100,0</u>	<u>46 271</u>	<u>100,0</u>	<u>44 696</u>	<u>100,0</u>
% av tot nyreg	17,8%		18,3%		16,5%		16,5%	

Nyregistrerade miljöbilar per typ jan-sep 2017



Nyregistrerade supermiljöbilar september 2017

Modell	Typ	september		januari-september		% av miljö totalt jan-sep		
		2017	2016	2017	2016	2017	2016	
1	VW PASSAT GTE	Laddhybrid	427	422	3191	2885	25,16	31,36
2	MITSUBISHI OUTLANDER PHE	Laddhybrid	147	214	1779	1094	14,02	11,89
3	NISSAN LEAF	El	24	48	907	624	7,15	6,78
4	KIA OPTIMA PHEV	Laddhybrid	311	88	836	88	6,59	0,96
5	RENAULT ZOE	El	113	36	617	292	4,86	3,17
6	TESLA MODEL S	El	75	163	588	620	4,64	6,74
7	BMW 330E SEDAN	Laddhybrid	51	73	586	440	4,62	4,78
8	VOLVO V60 N LADDHYBRID	Laddhybrid	21	157	465	907	3,67	9,86
9	VOLVO XC90II LADDHYBRID	Laddhybrid	51	78	455	692	3,59	7,52
10	TESLA MODEL X	El	38	129	388	139	3,06	1,51
11	VW GOLF GTE	Laddhybrid	35	35	305	324	2,40	3,52
12	BMW 225XE ACTIVE TOURER	Laddhybrid	37	16	253	152	1,99	1,65
13	BMW 530e	Laddhybrid	52		222		1,75	
14	HYUNDAI, IONIQ BE 16	El	94		220		1,73	
15	BMW i3 94Ah (REX)	Laddhybrid	35		208		1,64	
16	BMW i3 94Ah (BEV)	El	39		182		1,43	
17	VW E-GOLF	El	77	19	172	100	1,36	1,09
18	VOLVO XC60N Laddhybrid	Laddhybrid	39		154		1,21	
19	TOYOTA PRIUS PLUG-IN	Laddhybrid	11		144	45	1,14	0,49
20	MERCEDES C350 HYBRID	Laddhybrid	15	10	134	86	1,06	0,93
21	COUNTRYMAN COOPER S E	Laddhybrid	51		134		1,06	
22	HYUNDAI, IONIQ PI	Laddhybrid	52		131		1,03	
23	AUDI A3 E-TRON	Laddhybrid	7	4	119	115	0,94	1,25
24	VOLVO S/V90N Laddhybrid	Laddhybrid	18		104		0,82	
25	VW E-UP!	El	5	3	89	95	0,70	1,03
26	NISSAN E-NV200	El	10	2	60	36	0,47	0,39
27	MERCEDES E-KLASS (213)LH	Laddhybrid	4		54		0,43	

Modell	Typ	september		januari-september		% av miljö totalt jan-sep		
		2017	2016	2017	2016	2017	2016	
28	KIA SOUL	El	1	1	44	26	0,35	0,28
29	AUDI Q7 3.0 TDI QUATTRO	Laddhybrid	5	13	41	32	0,32	0,35
30	MERCEDES-BENZ ELECTRIC D	El		4	39	14	0,31	0,15
31	BMW I8	Laddhybrid			26	20	0,20	0,22
32	BMW 740LE XDRIVE IPERF	Laddhybrid	3	6	23	6	0,18	0,07
33	TOYOTA MIRAI	Vätgas		2	5	2	0,04	0,02
34	BMW 740E IPERFORMANCE	Laddhybrid			4		0,03	
35	SMART ED	El	3		3		0,02	
36	BMW I3 (REX)	Laddhybrid		39	2	261	0,02	2,84
37	HYUNDAI IX35 FCEV	Vätgas		2	1	8	0,01	0,09
38	BMW I3 (BEV)	El		9		90		0,98
39	MITSUBISHI I-MIEV	El				3		0,03
40	SAAB 9-3 (EV) NEVS	El				2		0,02
41	VW XL1	Laddhybrid				2		0,02
TOTALT			<u>1851</u>	<u>1573</u>	<u>12685</u>	<u>9200</u>	<u>100,00</u>	<u>100,00</u>

Nyregistrerade eldrivna lätta lastbilar (högst 3,5 ton) per modell:

	sep 2017	sep 2016	jan-sep 2017	jan-sep 2016
Renault Kangoo Z.E.	28	14	157	120
Nissan NV200	5	4	76	36
Peugeot Partner	2	7	23	39
Citroen Berlingo		1	5	2
Övriga fabrikat El			1	1
Summa	35	25	262	198

BIL Sweden

Nyregistrerade personbilar (inkl. bilföretag).

Fördelning mellan fysiska och juridiska personer.

2017.10.01

Fabrikat	september								januari-september							
	fysiska		juridiska		andel juridiska %		totalt		fysiska		juridiska		andel juridiska %		totalt	
	2017	2016	2017	2016	2017	2016	2017	2016	2017	2016	2017	2016	2017	2016	2017	2016
Alfa Romeo	11	5	29	36	72,5%	87,8%	40	41	132	24	260	81	66,3%	77,1%	392	105
Audi	507	340	1118	1308	68,8%	79,4%	1625	1648	4015	4229	10811	11719	72,9%	73,5%	14826	15948
BMW	376	237	1491	1628	79,9%	87,3%	1867	1865	2833	2686	13459	13686	82,6%	83,6%	16292	16372
Cadillac	2	0	2	6	50,0%	100,0%	4	6	10	7	21	36	67,7%	83,7%	31	43
Chevrolet	5	7	4	2	44,4%	22,2%	9	9	112	64	48	34	30,0%	34,7%	160	98
Chrysler	0	0	0	0			0	0	0	0	0	0			0	0
Citroen	208	257	134	174	39,2%	40,4%	342	431	2196	1985	1919	1546	46,6%	43,8%	4115	3531
Dacia	254	393	106	162	29,4%	29,2%	360	555	2176	2884	887	869	29,0%	23,2%	3063	3753
Dodge	0	0	0	0			0	0	1	0	0	0			1	0
Fiat	295	283	95	141	24,4%	33,3%	390	424	4647	4007	1451	2045	23,8%	33,8%	6098	6052
Ford	203	306	494	735	70,9%	70,6%	697	1041	2420	2647	6807	6636	73,8%	71,5%	9227	9283
Honda	140	138	139	177	49,8%	56,2%	279	315	1326	1429	1154	1652	46,5%	53,6%	2480	3081
Hyundai	371	413	340	758	47,8%	64,7%	711	1171	2578	3402	3703	3844	59,0%	53,0%	6281	7246
Iveco	2	1	5	0	71,4%		7	1	37	21	11	11	22,9%	34,4%	48	32
Jaguar	11	8	14	28	56,0%	77,8%	25	36	71	88	142	349	66,7%	79,9%	213	437
Jeep	18	29	69	66	79,3%	69,5%	87	95	122	137	528	624	81,2%	82,0%	650	761
Kia	997	1069	1216	1111	54,9%	51,0%	2213	2180	9208	9765	7710	6596	45,6%	40,3%	16918	16361
Lamborghini	0	0	2	1	100,0%	100,0%	2	1	5	4	14	22	73,7%	84,6%	19	26
Lancia	0	0	0	0			0	0	0	7	0	19		73,1%	0	26
Land Rover	20	19	88	70	81,5%	78,7%	108	89	284	181	587	501	67,4%	73,5%	871	682
Lexus	32	46	109	133	77,3%	74,3%	141	179	275	292	844	985	75,4%	77,1%	1119	1277
Mazda	311	371	172	179	35,6%	32,5%	483	550	2955	3785	1467	1426	33,2%	27,4%	4422	5211
Mercedes	377	321	1370	1197	78,4%	78,9%	1747	1518	3448	3064	11216	9551	76,5%	75,7%	14664	12615
Mini	86	95	171	198	66,5%	67,6%	257	293	811	925	1430	1134	63,8%	55,1%	2241	2059
Mitsubishi	122	150	237	335	66,0%	69,1%	359	485	1001	1108	2287	1968	69,6%	64,0%	3288	3076
Nissan	500	476	364	319	42,1%	40,1%	864	795	4299	4164	3204	3189	42,7%	43,4%	7503	7353
Opel	273	293	469	512	63,2%	63,6%	742	805	1903	2536	3360	3511	63,8%	58,1%	5263	6047
Porsche	32	36	47	55	59,5%	60,4%	79	91	671	542	544	494	44,8%	47,7%	1215	1036
Renault	394	413	645	680	62,1%	62,2%	1039	1093	4505	5126	5967	4604	57,0%	47,3%	10472	9730
Saab	0	0	0	0			0	0	0	0	0	2		100,0%	0	2
Seat	315	300	251	117	44,3%	28,1%	566	417	2847	2889	1786	1238	38,5%	30,0%	4633	4127
Skoda	640	711	1013	777	61,3%	52,2%	1653	1488	5419	5527	7411	6592	57,8%	54,4%	12830	12119
Smart	0	2	7	2	100,0%	50,0%	7	4	2	8	54	30	96,4%	78,9%	56	38
Ssangyong	2	5	82	15	97,6%	75,0%	84	20	59	8	325	42	84,6%	84,0%	384	50
Subaru	293	208	213	215	42,1%	50,8%	506	423	2273	2213	1454	1599	39,0%	41,9%	3727	3812
Suzuki	172	148	77	85	30,9%	36,5%	249	233	1303	1216	544	673	29,5%	35,6%	1847	1889
Toyota	1024	1116	673	1140	39,7%	50,5%	1697	2256	8056	8204	8599	8169	51,6%	49,9%	16655	16373
Volkswagen	1602	1849	3885	3140	70,8%	62,9%	5487	4989	12998	14062	28938	27549	69,0%	66,2%	41936	41611
Volvo	1862	1621	3959	3773	68,0%	69,9%	5821	5394	15991	14375	38908	35517	70,9%	71,2%	54899	49892
Övriga	649	614	476	737	42,3%	54,6%	1125	1351	7065	5226	3935	4016	35,8%	43,5%	11000	9242
	12106	12280	19566	20012	61,8%	62,0%	31672	32292	108054	108837	171785	162559	61,4%	59,9%	279839	271396