

## Bästa bilåret någonsin

- Rekord för nya personbilar: 379 255 under 2017
- Rekord för nya lätta lastbilar: 55 382 under 2017
- Rekord för nya tunga lastbilar över 16 ton: 6 196 under 2017
- Prognos för 2018: 360 000 personbilar och 54 000 lätta lastbilar

- När vi summerar bilåret 2017 kan vi konstatera att det blev ett rekordår för både personbilar och lastbilar. Nyregistreringarna av personbilar ökade med 1,9 procent och uppgick till 379 255 bilar, vilket är den högsta nivån någonsin. Registreringarna av både lätta och tunga lastbilar ökade och nådde också rekordnivåer, säger Bertil Moldén, vd för BIL Sweden.

- Personbilsmarknaden under 2017 gick ännu bättre än förväntat och vår helårsprognos på 375 000 bilar överträffades. Minskningen för personbilarna i december förklaras till stor del av en sk kalendereffekt då det var två färre registreringsdagar jämfört med december förra året. Två färre registreringsdagar motsvarar tio procent färre registreringar. December 2017 var den näst bästa decembarmånaden någonsin för personbilar, fortsätter Bertil Moldén.

- Den mycket starka fordonsmarknaden förklaras av att Sverige är inne i en högkonjunktur, räntorna är rekordlåga och hushållen är köpstarka och optimistiska om framtiden. Till detta kan läggas en växande befolkning och en stabil arbetsmarknad med historiskt sett låga varsel. Likaså är lagren av begagnade bilar hos den auktoriserade MRF-handeln på mycket balanserade nivåer. Vissa handlare rapporterar t.o.m. om brist på attraktiva modeller/versioner, säger Bertil Moldén.

### Prognos för personbilar under 2018: 360 000

- Vår prognos för 2018 på 360 000 nya personbilar visar att vi tror på en fortsatt mycket stark bilmärnad även i år. Slår prognosen in blir 2018 det tredje bästa bilåret någonsin. Förutsättningarna är goda för en bra bilmärnad i år då den svenska ekonomin väntas vara fortsatt stark och räntorna förbli låga. Därtill är 2018 ett valår, säger Bertil Moldén.

### Bonus-malus systemet ger en ryckighet på bilmärnaden i år

- Det nya bonus-malus systemet, som träder i kraft för personbilar och lätta lastbilar/bussar som nyregistreras från 1 juli i år, medför i många fall en kraftigt höjd fordonsskatt under de tre första åren. Det i sin tur kommer medföra en ryckighet på märnaden med tidigarelagda registreringar före halvårsskiftet av bilar som drabbas av höjd fordonsskatt. Den som vill vara säker på att få sin nya bil registrerad före 1 juli i år och undvika den höjda skatten bör därför beställa sin bil omgående, säger Bertil Moldén.

- Samtidigt kommer vi få en senareläggning av nyregistreringar av de el- och laddhybrider som från 1 juli får en bonus som överstiger dagens supermiljöbilspremie, vilken slopas från halvårsskiftet, fortsätter Bertil Moldén.

## Tertialvariationer

- Vår bedömning är att det under det första tertialet (jan-april) i år kommer registreras 20 procent av årsvolymen, under det andra tertialet 60 procent och under det tredje tertialet 20 procent av årsvolymen, säger Bertil Moldén.

## Prognos för lätta lastbilar under 2018: 54 000

- Vi bedömer att nyregistreringarna av lätta lastbilar kommer att hamna på 54 000 fordon under 2018. Slår prognosen in hamnar 2018 på den näst högsta nivån någonsin. Fortsatt stark konjunktur i år driver på lastbilsförsäljningen, säger Bertil Moldén.

## Kraftig uppgång för supermiljöbilar

- Nyregistreringarna av supermiljöbilar, dvs bilar med koldioxidutsläpp på högst 50 g/km, uppgick till 19 210 bilar under 2017, vilket är en ökning med 48 procent jämfört med 2016. Vår prognos är att det kommer nyregistreras ca 34 000 supermiljöbilar under 2018, vilket innebär en uppgång med 77 procent jämfört med 2017 och en marknadsandel på drygt nio procent av totalmarknaden, säger Bertil Moldén.

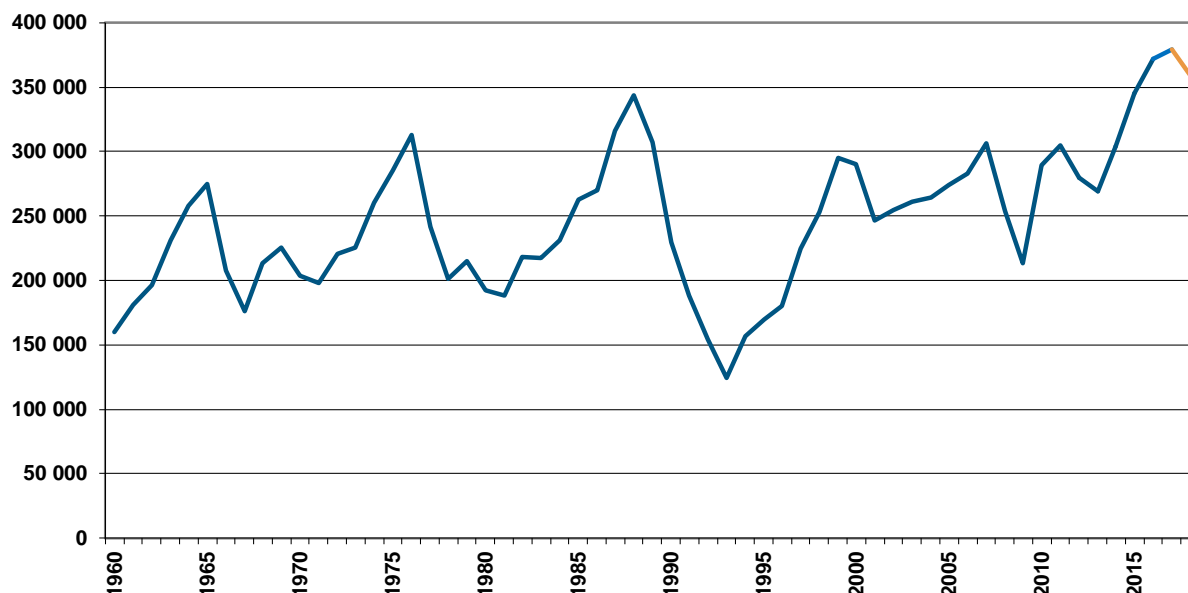
- Även om det fortfarande är låga nivåer så håller Sverige sig väl framme och ligger på tredje plats i Europa, efter Norge och Island, när det gäller andelen laddbara bilar av de totala nyregistreringarna. När alltfler elbilar och laddhybrider kommer ut på marknaden och ersätter äldre bilar med sämre miljöprestanda så innebär det lägre utsläpp av både koldioxid och andra utsläpp från den svenska bilflottan, fortsätter Bertil Moldén.

## Förnyelse av bilparken viktigt för miljön och trafiksäkerheten

- En förnyelse av bilparken där fler nya bilar kommer ut på våra vägar och ersätter gamla bilar som skrotas ut är mycket positivt ur miljö- och trafiksäkerhetssynpunkt. En ny bil idag släpper t.ex. bara ut hälften så mycket koldioxid som en ny bil som såldes i början på 80-talet. Effekterna av en förnyelse av fordonsparken med energieffektivare fordon och ökad användning av biodrivmedel kan utläsas ur Naturvårdsverkets och SCBs statistik som visar att utsläppen av växthusgaser från hela den svenska personbilsparken minskade med 3,3 procent under 2016 trots en ökad trafik på våra vägar. För vägtrafiken totalt inkl lastbilar/bussar var minskningen av växthusgasutsläppen 5,6 procent, säger Bertil Moldén.

- Nya bilar är också betydligt trafiksäkrare än gamla bilar. Risken att dö i en trafikolycka har minskat med 90 procent om man jämför de modernaste bilarna idag med en bil från tidigt 80-tal. Exempel på trafiksäkerhetshöjande system är krockkuddar och antisladdsystem, som idag är standard på nya bilar. Ett annat exempel är automatiska nödbromsningssystem, som enligt färiska siffror från BIL Sweden finns på 79 procent av de nya bilar som registrerades under 2017, vilket kan jämföras med 73 procent under 2016, avslutar Bertil Moldén.

## Nyregistrerade personbilar 1960-2018 (prognos 2018)



### Ökade registreringar av personbilar och lastbilar under 2017

Under 2017 registrerades enligt preliminära siffror från BIL Sweden 379 255 nya personbilar, vilket är en ökning med 1,9% jämfört med 2016 års siffra på 372 318. 2017 års siffra är den högsta någonsin och slår det tidigare rekordet från 2016. De totala lastbilsregistreringarna under 2017 uppgick till 62 132 (nytt rekord), en ökning med 6,8%. Motsvarande siffror för lätta lastbilar på högst 3,5 tons totalvikt var 55 382 (nytt rekord), vilket är en ökning med 7,2%. Tunga lastbilar över 16 ton ökade med 4,8%, till 6 196 fordon och därmed överträffades det tidigare rekordet från 1989 på 6 133 nyregistreringar.

Under enbart december minskade personbilsregistreringarna med 6,6% till 34 820. Nedgången förklaras till stor del av att det var två färre registreringsdagar jämfört med december förra året. Två färre registreringsdagar motsvarar 10% färre registreringar. De totala lastbilsregistreringarna ökade med 1,1%, lätta lastbilar ökade med 3,0% och tunga lastbilar över 16 ton minskade med 10,3% under december.

### 49,1% dieslbilar under 2017

Antalet nyregistrerade dieslbilar minskade med 4,3 procent under 2017. Andelen dieslar av de totala nybilsregistreringarna var 49,1% under 2017. Under 2016 var dieselandelen 52,3%.

- Den främsta anledningen till minskningen av dieselandelen är att allt fler byter sin nuvarande dieseldrivna tjänstebil mot en elektrifierad bensin plug-in hybrid, tack vare mycket gynnsamt förmånsvärde. Även företaget/arbetsgivaren är vinnare i och med att plug-in hybriderna har mycket låg TCO (Total Cost of Ownership), säger Bertil Moldén.

## **17,2% miljöbilar under 2017**

Antalet nyregistreringar av miljöbilar under 2017 uppgick till 65 299 och miljöbilsandelen till 17,2%, enligt den miljöbilsdefinition som gäller från 1 januari 2013. Under 2016 uppgick motsvarande miljöbilsandel till 16,5%.

## **Nyregistrerade supermiljöbilar**

Antalet nyregistrerade supermiljöbilar, dvs bilar med koldioxidutsläpp på max 50 g/km, uppgick till 2 141 st i december 2017 jämfört med 1 359 december 2016. Jan-dec 2017 nyregistrerades 19 210 supermiljöbilar jämfört med 12 995 jan-dec 2016. Supermiljöbilarnas andel av de totala nyregistreringarna var 5,1% under jan-dec 2017 och 3,5% under jan-dec 2016.

## **Nyregistrerade eldrivna lätta lastbilar**

Antalet nyregistrerade eldrivna lätta lastbilar på högst 3,5 ton uppgick till 17 st i december 2017 jämfört med 30 st i december 2016. Jan-dec 2017 registrerades 314 st eldrivna lätta lastbilar jämfört med 273 st under jan-dec 2016.

Detaljerad information finns i bifogat material.

För mer information kontakta vd Bertil Moldén, tfn 070-638 65 31

## **Preliminära nyregistreringar under 2017**

Under december registrerades enligt BIL Sweden 34 820 nya personbilar vilket är en minskning med 6,6% jämfört med samma månad förra året, då 37 281 personbilar registrerades. Under året har 379 255 personbilar registrerats vilket är 1,9% fler än förra året, då 372 318 personbilar registrerades.

Tätplatsen bland personbilsregistreringarna under året intogs av:

Volvo XC60 med 24 090 registreringar (förra året 16 266) följd av Volvo S/V90 22 593 (4 197), VW Golf 20 055 (22 084), Volvo S/V60 15 116 (16 755), VW Passat 15 057 (15 716), Volvo V40N 10 524 (12 691), VW Tiguan 9 836 (4 492), BMW 5-Serie 6 670 (5 435), Toyota Auris 6 208 (7 423) och Skoda Octavia 5 794 (5 889).

Efter dessa följer i nu nämnd ordning: Kia Cee'd, Mercedes E Klass, Nissan Qashqai, Toyota Yaris, Fiat Ducato, Skoda Fabia, Renault Clio, Audi A6, BMW 3-Serie och VW Polo.

Under december registrerades 15 614 personbilsdieslar eller 44,8% av månadens totala nyregistreringar. Sammanlagt registrerades under året 186 275 dieslbilar (personbilar) vilket motsvarar 49,1% av totala antalet nyregistreringar. Förra året registrerades 194 558 personbilsdieslar eller 52,3% av totala antalet nyregistreringar.

Tätplatsen bland registreringar av dieslbilar under året intogs av:

Volvo XC60 med 22 167 registreringar (förra året 15 997) följd av Volvo S/V90 20 167 (3 590), Volvo S/V60 10 010 (12 564), VW Passat 9 116 (10 663), VW Tiguan 7 469 (3 715), Volvo V40N 6 344 (8 238), BMW 5-Serie 5 816 (5 399), Fiat Ducato 5 029 (4 174), Mercedes E Klass 4 918 (3 940) och Audi A6 4 645 (5 573).

BIL Sweden är den svenska branschorganisationen för tillverkare och importörer av personbilar, lastbilar och bussar. Medlemsföretagen svarar tillsammans för runt 99 % av nybilsförsäljningen i Sverige.

För BIL Sweden är bilen en självklar del av det hållbara samhället där klimat, miljö, säkerhet, mobilitet, utveckling och tillväxt står i centrum. BIL Sweden arbetar därför för att förbättra villkoren för att producera, sälja, köpa, äga och köra bil.

## Direktimport

Förstagångsregistrerade direktimporterade bilar som är högst tre år gamla var i december 91. Motsvarande siffra för december året innan var 129. Under året registrerades 1 720 direktimporterade personbilar jämfört med 2 073 förra året. Den totala direktimporten av samtliga bilar, oavsett ålder, var under december 526 personbilar jämfört med 613 i december året innan. Under året direktimporterades 11 196 personbilar jämfört med 12 877 förra året. Direktimporten ingår inte i vår statistik.

## Lastbilar

Under december registrerades totalt 5 904 nya lastbilar (både lätta och tunga), 1,1% fler än under samma tid förra året. Sammanlagt registrerades under året 62 132 lastbilar, 6,8% fler än förra året. Lätta lastbilar under 3,5 ton är dominerande. De svarade för 89,3% av månadens registreringar medan tunga lastbilar över 16 ton svarade för 9,7%.

LASTBILSREGISTRERINGARNA UNDER DECEMBER UPPGICK TILL 5.904 ( 5.840)

OCH UNDER JANUARI - DECEMBER 62.132 ( 58.167)

LASTBILSREGISTRERINGARNA FÖRDELADE PÅ TOTALVIKTSGRUPPER

	DECEMBER		JANUARI - DECEMBER		FÖRÄNDRING %	
	2017	2016	2017	2016	DEC	JAN-DEC
3,5 TON (LÄTTA TRANSPORTBILAR)	5.272	5.120	55.382	51.669	3,0	7,2
3,5 - 10,0 TON (TRANSPORTBILAR)	27	38	280	322	28,9-	13,0-
10,0 - TON (TUNGA TRANSPORTBILAR)	605	682	6.470	6.176	11,3-	4,8
	5.904	5.840	62.132	58.167	1,1	6,8

Nyregistreringarna av tunga lastbilar över 16 ton uppgick till 573 under december, 10,3% färre än jämfört med december förra året då 639 lastbilar registrerades. Sammanlagt registrerades under året 6 196 tunga lastbilar, 4,8% fler än under förra året. Den tunga lastbilsmarknaden domineras av Scania och Volvo.

REGISTRERINGAR AV TUNGA LASTBILAR 16 TON OCH ÖVER

	DECEMBER		JANUARI - DECEMBER		FÖRÄNDRING %		MARKN.ANDEL % JAN-DEC	
	2017	2016	2017	2016	DEC	JAN-DEC	2017	2016
DAF	31	13	172	134	138,5	28,4	2,8	2,3
IVECO	1	1	3	8		62,5-		0,1
MAN	8	30	233	263	73,3-	11,4-	3,8	4,4
MERCEDES-BENZ	58	64	708	591	9,4-	19,8	11,4	10,0
SCANIA	248	242	2.490	2.417	2,5	3,0	40,2	40,9
VOLVO	223	288	2.556	2.470	22,6-	3,5	41,3	41,8
ÖVRIGA	4	1	34	30	300,0	13,3	0,5	0,5
TOTALT	573	639	6.196	5.913	10,3-	4,8	100,0	100,0

Nyregistreringarna av lätta lastbilar under 3,5 ton uppgick till 5 272 under december, 3,0% fler än under samma tid förra året då 5 120 lätta lastbilar registrerades. Sammanlagt registrerades under året 55 382 lätta lastbilar, 7,2% fler än under förra året.

De mest sålda lätta lastbilarna hittills i år var Volkswagen 16 709, Ford 8 098, Renault 5 869, Mercedes-Benz 5 129 och Övriga 4 520.

REGISTRERINGAR AV LÄTTA LASTBILAR UPP TILL 3,5 TON

	DECEMBER		JANUARI - DECEMBER		FÖRÄNDRING %		MARKN.ANDEL % JAN-DEC	
	2017	2016	2017	2016	DEC	JAN-DEC	2017	2016
CHEVROLET	1	0	4	2		100,0		
CITROEN	188	229	3.243	2.799	17,9-	15,9	5,9	5,4
DACIA	98	100	687	854	2,0-	19,6-	1,2	1,7
HYUNDAI	6	2	48	56	200,0	14,3-	0,1	0,1
FIAT	104	190	1.642	1.396	45,3-	17,6	3,0	2,7
FORD	640	621	8.098	8.664	3,1	6,5-	14,6	16,8
GM	0	0	0	0				
IVECO	110	126	705	688	12,7-	2,5	1,3	1,3
ISUZU	72	38	563	591	89,5	4,7-	1,0	1,1
MAZDA	0	0	0	0				
MERCEDES-BENZ	596	469	5.129	4.602	27,1	11,5	9,3	8,9
MITSUBISHI	93	98	910	934	5,1-	2,6-	1,6	1,8
NISSAN	251	241	3.178	2.960	4,1	7,4	5,7	5,7
OPEL	180	142	1.716	1.577	26,8	8,8	3,1	3,1
RENAULT	943	696	5.869	5.271	35,5	11,3	10,6	10,2
SEAT	0	0	0	0				
SKODA	0	0	0	0				
SSANGYONG	1	5	62	24	80,0-	158,3	0,1	
SUZUKI	0	0	0	0				
TOYOTA	185	256	2.299	1.821	27,7-	26,2	4,2	3,5
VOLKSWAGEN	1.452	1.528	16.709	15.205	5,0-	9,9	30,2	29,4
VOLVO	0	0	0	0				
ÖVRIGA	352	379	4.520	4.225	7,1-	7,0	8,2	8,2
TOTALT	5.272	5.120	55.382	51.669	3,0	7,2	100,0	100,0

## Bussar

Under december registrerades totalt 88 nya bussar (både lätta och tunga), 54,9% färre än under samma tid förra året, då 195 stycken registrerades. Sammanlagt registrerades under året 1300 bussar, 2,5% färre än förra året, då 1333 stycken registrerades.

Nyregistreringarna av tunga bussar över 10 ton uppgick till 67 under december, 61,0% färre än under samma tid förra året då 172 bussar registrerades. Sammanlagt registrerades under året 957 tunga bussar, 7,9% färre än under förra året, då 1.039 registrerades.

### REGISTRERINGAR AV BUSSAR ÖVER 10 TON

	DECEMBER		JANUARI - DECEMBER		FÖRÄNDRING %		MARKN.ANDEL % JAN-DEC	
	2017	2016	2017	2016	DEC	JAN-DEC	2017	2016
KASSBOHRER-SETRA	2	6	132	87	66,7-	51,7	13,8	8,4
MAN	20	29	150	95	31,0-	57,9	15,7	9,1
MERCEDES-BENZ	4	1	263	129	300,0	103,9	27,5	12,4
NEOPLAN	0	1	2	10	100,0-	80,0-	0,2	1,0
SCANIA	14	53	188	241	73,6-	22,0-	19,6	23,2
VDL	1	0	34	0			3,6	
VOLVO	12	79	102	376	84,8-	72,9-	10,7	36,2
ÖVRIGA	14	3	86	101	366,7	14,9-	9,0	9,7
TOTALT	67	172	957	1.039	61,0-	7,9-	100,0	100,0

## Fotnot till redaktionen

BIL Sweden har i sin nyregistreringsstatistik för personbilar endast förstagångsregistreringar av bilar som tillverkats under de tre senaste åren. Direktimporterade bilar eller andra äldre bilar som registreras för första gången i Sverige ingår inte. Från januari 2013 ingår inte heller för lastbilar eller bussar någon direktimport. T.o.m december 2012 ingick direktimport av de senaste 4 årsmodellerna för lastbilar och av de senaste 3 årsmodellerna för bussar. Trafikanalys/SCB har med samtliga bilar (inkl direktimport) oavsett ålder, i sina nyregistreringssiffror. Det är förklaringen till att BIL Swedens siffror blir lägre än de Trafikanalys/SCB redovisar.



## Nyregistrerade personbilar

FABRIKAT	DECEMBER		JANUARI-DECEMBER		FÖRÄNDRING %		MARKN.ANDEL %	JAN-DEC
	2017	2016	2017	2016	DECEMBER	JAN-DEC		
<b>BC SWEDEN</b>								
JAGUAR	69	33	362	552	109,09	34,42-	0,09	0,14
LAND ROVER	83	79	1058	907	5,06	16,64	0,27	0,24
TOTALT BC SWEDEN	152	112	1420	1459	35,71	2,67-	0,37	0,39
<b>BMW NORTHERN EUROPE</b>								
BMW	1577	2047	21419	22146	22,96-	3,28-	5,64	5,94
MINI	209	194	3062	2768	7,73	10,62	0,80	0,74
TOTALT BMW NORTHERN EUROPE	1786	2241	24481	24914	20,30-	1,73-	6,45	6,69
<b>FIAT GROUP AUTOMOBILES</b>								
ALFA ROMEO	40	75	489	208	46,66-	135,09	0,12	0,05
FIAT	248	244	7059	6950	1,63	1,56	1,86	1,86
JEEP	98	135	848	1042	27,40-	18,61-	0,22	0,27
LANCIA				26		100,00-		
TOTALT FIAT GROUP AUTOMOBILES	386	454	8396	8226	14,97-	2,06	2,21	2,20
<b>FORD MOTOR</b>								
FORD	783	1131	11733	12628	30,76-	7,08-	3,09	3,39
TOTALT FORD MOTOR	783	1131	11733	12628	30,76-	7,08-	3,09	3,39
<b>HONDA NORDIC</b>								
HONDA	275	240	3308	3766	14,58	12,16-	0,87	1,01
TOTALT HONDA NORDIC	275	240	3308	3766	14,58	12,16-	0,87	1,01
<b>IVECO</b>								
IVECO	2	2	57	39		46,15	0,01	0,01
TOTALT IVECO	2	2	57	39		46,15	0,01	0,01
<b>KIA MOTORS SWEDEN</b>								
KIA	1885	1634	23037	21788	15,36	5,73	6,07	5,85
TOTALT KIA MOTORS SWEDEN	1885	1634	23037	21788	15,36	5,73	6,07	5,85
<b>MAZDA MOTOR SVERIGE</b>								
MAZDA	416	439	5834	6607	5,23-	11,69-	1,53	1,77
TOTALT MAZDA MOTOR SVERIGE	416	439	5834	6607	5,23-	11,69-	1,53	1,77
<b>MERCEDES-BENZ SVERIGE</b>								
MERCEDES	1587	1538	19634	17000	3,18	15,49	5,17	4,56
SMART	3	2	61	47	50,00	29,78	0,01	0,01
TOTALT MERCEDES-BENZ SVERIGE	1590	1540	19695	17047	3,24	15,53	5,19	4,57
<b>NEVS</b>								
NEVS				2		100,00-		
TOTALT NEVS				2		100,00-		
<b>NIMAG SVERIGE</b>								
SUZUKI	245	253	2731	2749	3,16-	0,65-	0,72	0,73
TOTALT NIMAG SVERIGE	245	253	2731	2749	3,16-	0,65-	0,72	0,73
<b>NISSAN NORDIC</b>								
NISSAN	563	892	9482	9821	36,88-	3,45-	2,50	2,63
TOTALT NISSAN NORDIC	563	892	9482	9821	36,88-	3,45-	2,50	2,63
<b>OPEL SVERIGE</b>								
OPEL	491	656	7031	8050	25,15-	12,65-	1,85	2,16
TOTALT OPEL SVERIGE	491	656	7031	8050	25,15-	12,65-	1,85	2,16
<b>RENAULT NORDIC SVERIGE</b>								
DACIA	957	659	4836	5135	45,22	5,82-	1,27	1,37
RENAULT	2438	2298	15937	14374	6,09	10,87	4,20	3,86
TOTALT RENAULT NORDIC SVERIGE	3395	2957	20773	19509	14,81	6,47	5,47	5,23
<b>SC MOTORS SWEDEN AB</b>								
CITROEN	495	328	5418	4827	50,91	12,24	1,42	1,29
DS	46	8	114	112	475,00	1,78	0,03	0,03
HYUNDAI	928	1520	7975	9825	38,94-	18,82-	2,10	2,63
MITSUBISHI	390	510	4433	4503	23,52-	1,55-	1,16	1,20
TOTALT SC MOTORS SWEDEN AB	1859	2366	17940	19267	21,42-	6,88-	4,73	5,17
<b>SSANGYONG MOTOR SVERIGE</b>								
SSANGYONG	63	15	467	125	320,00	273,60	0,12	0,03
TOTALT SSANGYONG MOTOR SVERIG	63	15	467	125	320,00	273,60	0,12	0,03
<b>SUBARU NORDIC</b>								
SUBARU	422	369	5062	5058	14,36	0,07	1,33	1,35
TOTALT SUBARU NORDIC	422	369	5062	5058	14,36	0,07	1,33	1,35
<b>TOYOTA SWEDEN</b>								
LEXUS	156	122	1544	1645	27,86	6,13-	0,40	0,44
TOYOTA	2277	2257	23076	22332	0,88	3,33	6,08	5,99
TOTALT TOYOTA SWEDEN	2433	2379	24620	23977	2,26	2,68	6,49	6,43
<b>VOLKSWAGEN GROUP SVERIGE</b>								
AUDI	2231	2735	20619	22662	18,42-	9,01-	5,43	6,08
PORSCHE	135	103	1550	1336	31,06	16,01	0,40	0,35
SKODA	1287	1328	17319	16199	3,08-	6,91	4,56	4,35
SEAT	374	488	6218	5707	23,36-	8,95	1,63	1,53
VOLKSWAGEN	5149	5838	57450	57823	11,80-	0,64-	15,14	15,53
TOTALT VOLKSWAGEN GROUP SVERI	9176	10492	103156	103727	12,54-	0,55-	27,19	27,85
<b>VOLVO PERSONBILAR SVERIGE</b>								
VOLVO	7731	8011	75506	71238	3,49-	5,99	19,90	19,13
TOTALT VOLVO PERSONBILAR SVER	7731	8011	75506	71238	3,49-	5,99	19,90	19,13
<b>ÖVRIGA FABRIKAT</b>								
TOTALT ÖVRIGA FABRIKAT	1167	1098	14526	12321	6,28	17,89	3,83	3,30
<b>S L U T T O T A L</b>	<b>34820</b>	<b>37281</b>	<b>379255</b>	<b>372318</b>	<b>6,60-</b>	<b>1,86</b>	<b>100,00</b>	<b>100,00</b>

## Nyregistrerade personbilar

MARKE / MODELL	DECEMBER		JANUARI-DECEMBER		FÖRÄNDRING %		MARKN.ANDEL %	
	2017	2016	2017	2016	DECEMBER	JAN-DEC	2017	JAN-DEC 2016
1 VOLVO XC60	1455	2308	24090	16266	36,95-	48,10	6,35	4,37
2 VOLVO S/V90	2601	1247	22593	4197	108,58	438,31	5,96	1,13
3 VW GOLF	1467	2304	20055	22084	36,32-	9,18-	5,29	5,93
4 VOLVO S/V60	1920	2200	15116	16755	12,72-	9,78-	3,99	4,50
5 VW PASSAT	1743	1388	15057	15716	25,57	4,19-	3,97	4,22
6 VOLVO V40N	1422	1505	10524	12691	5,51-	17,07-	2,77	3,41
7 VW TIGUAN	910	643	9836	4492	41,52	118,96	2,59	1,21
8 BMW 5-SERIE	445	538	6670	5435	17,28-	22,72	1,76	1,46
9 TOYOTA AURIS	558	527	6208	7423	5,88	16,36-	1,64	1,99
10 SKODA OCTAVIA	499	502	5794	5889	0,59-	1,61-	1,53	1,58
11 KIA CEE'D	475	308	5780	6778	54,22	14,72-	1,52	1,82
12 MERCEDES E-KLASS	407	492	5533	4146	17,27-	33,45	1,46	1,11
13 NISSAN QASHQAI	351	482	5383	5145	27,17-	4,62	1,42	1,38
14 TOYOTA YARIS	348	352	5356	5129	1,13-	4,42	1,41	1,38
15 FIAT DUCATO	97	77	5029	4174	25,97	20,48	1,33	1,12
16 SKODA FABIA	292	452	4886	5482	35,39-	10,87-	1,29	1,47
17 RENAULT CLIO	531	373	4661	4033	42,35	15,57	1,23	1,08
18 AUDI A6	427	523	4656	5580	18,35-	16,55-	1,23	1,50
19 BMW 3-SERIE	391	426	4644	4977	8,21-	6,69-	1,22	1,34
20 VW POLO	258	716	4586	7091	63,96-	35,32-	1,21	1,90
21 AUDI A4	665	549	4468	5684	21,12	21,39-	1,18	1,53
22 RENAULT CAPTUR	701	507	3441	3576	38,26	3,77-	0,91	0,96
23 TOYOTA C-HR	387	112	3415	122	245,53		0,90	0,03
24 KIA NIRO	481	151	3380	492	218,54	586,99	0,89	0,13
25 PEUGEOT 3008	321	224	3315	842	43,30	293,70	0,87	0,23
26 MERCEDES C-KLASS	271	264	3273	3258	2,65	0,46	0,86	0,88
27 RENAULT MEGANE	668	677	3240	2129	1,32-	52,18	0,85	0,57
28 TOYOTA RAV 4	373	408	3192	3465	8,57-	7,87-	0,84	0,93
29 VOLVO XC90N	333	675	3171	4058	50,66-	21,85-	0,84	1,09
30 AUDI A3	267	457	3088	3972	41,57-	22,25-	0,81	1,07
31 MERCEDES GLC	216	170	3014	1709	27,05	76,36	0,79	0,46
32 MITSUBISHI OUTLANDER	265	323	2867	2660	17,95-	7,78	0,76	0,71
33 KIA RIO	134	452	2860	3100	70,35-	7,74-	0,75	0,83
34 SKODA SUPERB	196	213	2828	2755	7,98-	2,64	0,75	0,74
35 KIA SPORTAGE	151	262	2811	4625	42,36-	39,22-	0,74	1,24
36 PEUGEOT 208	152	135	2774	2823	12,59	1,73-	0,73	0,76
37 OPEL ASTRA	109	311	2772	3694	64,95-	24,95-	0,73	0,99
38 SEAT LEON	141	250	2763	3138	43,60-	11,95-	0,73	0,84
39 FORD FOCUS	106	409	2704	3612	74,08-	25,13-	0,71	0,97
40 BMW 1-SERIE	225	305	2685	2467	26,22-	8,83	0,71	0,66
41 KIA OPTIMA	227	170	2627	1156	33,52	127,24	0,69	0,31
42 DACIA DUSTER	537	411	2600	2729	30,65	4,72-	0,69	0,73
43 PEUGEOT 308	128	179	2566	3266	28,49-	21,43-	0,68	0,88
44 CITROEN C3	242	98	2489	1178	146,93	111,29	0,66	0,32
45 PEUGEOT 2008	185	167	2308	2274	10,77	1,49	0,61	0,61
46 HYUNDAI I20	193	385	2293	1993	49,87-	15,05	0,60	0,54
47 FORD KUGA	239	150	2283	1293	59,33	76,56	0,60	0,35
48 MERCEDES A-KLASS	157	134	2282	1788	17,16	27,62	0,60	0,48
49 SKODA KODIAQ	242		2014				0,53	
50 MINI HATCH	115	128	1954	1874	10,15-	4,26	0,52	0,50
51 SUBARU OUTBACK	160	167	1898	1758	4,19-	7,96	0,50	0,47
52 TOYOTA AVENSIS	271	561	1884	3103	51,69-	39,28-	0,50	0,83
53 MAZDA CX-3	144	144	1840	2006		8,27-	0,49	0,54
54 KIA PICANTO	56	82	1832	1930	31,70-	5,07-	0,48	0,52
55 MERCEDES CLA	198	124	1819	2111	59,67	13,83-	0,48	0,57
56 SEAT IBIZA	125	88	1697	1749	42,04	2,97-	0,45	0,47
57 HYUNDAI I30	149	500	1670	2885	70,20-	42,11-	0,44	0,77
58 AUDI Q5	122	286	1661	1757	57,34-	5,46-	0,44	0,47
59 RENAULT KADJAR	190	302	1661	2252	37,08-	26,24-	0,44	0,60
60 VW SHARAN	195	229	1652	1694	14,84-	2,47-	0,44	0,45
61 AUDI A1	160	323	1629	1774	50,46-	8,17-	0,43	0,48
62 BMW X1	114	162	1580	1995	29,62-	20,80-	0,42	0,54
63 SUBARU FORESTER	93	111	1540	1260	16,21-	22,22	0,41	0,34
64 BMW X3	48	175	1538	1609	72,57-	4,41-	0,41	0,43
65 MAZDA CX-5	157	108	1516	1433	45,37	5,79	0,40	0,38
66 FORD FIESTA	114	161	1493	1796	29,19-	16,87-	0,39	0,48
67 VW CADDY	136	122	1486	1249	11,47	18,97	0,39	0,34
68 FORD MONDEO	109	122	1454	2279	10,65-	36,20-	0,38	0,61
69 DACIA SANDERO	322	141	1422	1606	128,36	11,45-	0,37	0,43
70 AUDI A5	225	123	1345	916	82,92	46,83	0,35	0,25
71 OPEL CORSA	78	125	1320	1846	37,60-	28,49-	0,35	0,50
72 MITSUBISHI ASX	104	153	1313	1377	32,02-	4,64-	0,35	0,37
73 HYUNDAI TUCSON	197	125	1312	1823	57,60	28,03-	0,35	0,49
74 AUDI Q2	113	73	1279	133	54,79	861,65	0,34	0,04
75 BMW 2-SERIE	113	158	1267	1854	28,48-	31,66-	0,33	0,50

## Nyregistrerade dieselpersonbilar

MARKE / MODELL	DECEMBER		JANUARI-DECEMBER		% AV DIESEL	TOTALT		% DIESEL	AV MODELLEN	
	2017	2016	2017	2016		2017	2016		2017	2016
1 VOLVO XC60	1065	2292	22167	15997	11,90	8,22	92,02	98,35		
2 VOLVO S/V90	2026	1102	20167	3590	10,85	1,85	89,26	85,54		
3 VOLVO S/V60	1062	1559	10010	12564	5,37	6,46	66,22	74,99		
4 VW PASSAT	1030	1065	9116	10663	4,89	5,48	60,54	67,85		
5 VW TIGUAN	514	537	7469	3715	4,01	1,91	75,94	82,70		
6 VOLVO V40N	612	871	6344	8238	3,41	4,23	60,28	64,91		
7 BMW 5-SERIE	343	536	5816	5399	3,12	2,78	87,20	99,34		
8 FIAT DUCATO	97	77	5029	4174	2,70	2,15	100,00	100,00		
9 MERCEDES E-KLASS	352	461	4918	3940	2,64	2,03	88,88	95,03		
10 AUDI A6	425	523	4645	5573	2,49	2,86	99,76	99,87		
11 KIA CEE'D	367	285	4432	6023	2,38	3,10	76,68	88,86		
12 AUDI A4	621	526	4210	5420	2,26	2,79	94,23	95,36		
13 BMW 3-SERIE	269	346	3423	3927	1,84	2,02	73,71	78,90		
14 VW GOLF	219	382	2923	4306	1,57	2,21	14,57	19,50		
15 SKODA SUPERB	180	207	2620	2501	1,41	1,29	92,64	90,78		
16 MERCEDES GLC	183	161	2450	1653	1,32	0,85	81,29	96,72		
17 MERCEDES C-KLASS	173	204	2404	2524	1,29	1,30	73,45	77,47		
18 SKODA OCTAVIA	147	268	2398	3200	1,29	1,64	41,39	54,34		
19 KIA SPORTAGE	99	236	2363	3942	1,27	2,03	84,06	85,23		
20 VOLVO XC90N	217	516	2324	2957	1,25	1,52	73,29	72,87		
21 DACIA DUSTER	408	216	1826	1700	0,98	0,87	70,23	62,29		
22 PEUGEOT 3008	69	172	1667	659	0,89	0,34	50,29	78,27		
23 PEUGEOT 308	85	110	1661	1600	0,89	0,82	64,73	48,99		
24 FORD KUGA	160	122	1652	963	0,89	0,49	72,36	74,48		
25 VW SHARAN	192	228	1635	1677	0,88	0,86	98,97	99,00		
26 NISSAN QASHQAI	60	180	1617	2087	0,87	1,07	30,04	40,56		
27 RENAULT MEGANE	328	335	1600	962	0,86	0,49	49,38	45,19		
28 AUDI Q5	105	286	1579	1747	0,85	0,90	95,06	99,43		
29 SKODA KODIAQ	166		1539		0,83		76,42			
30 BMW X3	46	175	1527	1600	0,82	0,82	99,28	99,44		
31 BMW X1	100	156	1463	1851	0,79	0,95	92,59	92,78		
32 BMW 1-SERIE	128	143	1434	1052	0,77	0,54	53,41	42,64		
33 FORD MONDEO	89	103	1160	1866	0,62	0,96	79,78	81,88		
34 AUDI Q3	118	220	1144	1380	0,61	0,71	96,62	92,93		
35 MERCEDES CLA	127	71	1020	1215	0,55	0,62	56,07	57,56		
36 MITSUBISHI ASX	70	98	951	892	0,51	0,46	72,43	64,78		
37 NISSAN X-TRAIL	66	56	935	735	0,50	0,38	90,34	81,58		
38 KIA OPTIMA	20	160	917	951	0,49	0,49	34,91	82,27		
39 RENAULT KADJAR	130	205	911	1651	0,49	0,85	54,85	73,31		
40 KIA SORENTO	41	77	887	1139	0,48	0,59	100,00	100,00		
41 SUBARU OUTBACK	74	91	842	1115	0,45	0,57	44,36	63,42		
42 VW CADDY	84	87	819	911	0,44	0,47	55,11	72,94		
43 AUDI A5	90	66	731	438	0,39	0,23	54,35	47,82		
44 AUDI Q7	78	89	721	722	0,39	0,37	93,27	88,37		
45 KIA CARENS	50	49	706	838	0,38	0,43	99,86	99,88		
46 MAZDA CX-5	48	46	701	670	0,38	0,34	46,24	46,76		
47 MERCEDES A-KLASS	49	61	693	739	0,37	0,38	30,37	41,33		
48 MERCEDES V-KLASS	70	57	692	657	0,37	0,34	100,00	100,00		
49 VW TOURAN	35	75	662	779	0,36	0,40	100,00	100,00		
50 AUDI A3	61	70	660	1282	0,35	0,66	21,37	32,28		
Ø V R I G A	2466	3305	26695	50374	14,33	25,89				
T O T A L T	15614	19263	186275	194558	100,00	100,00	49,12	52,26		

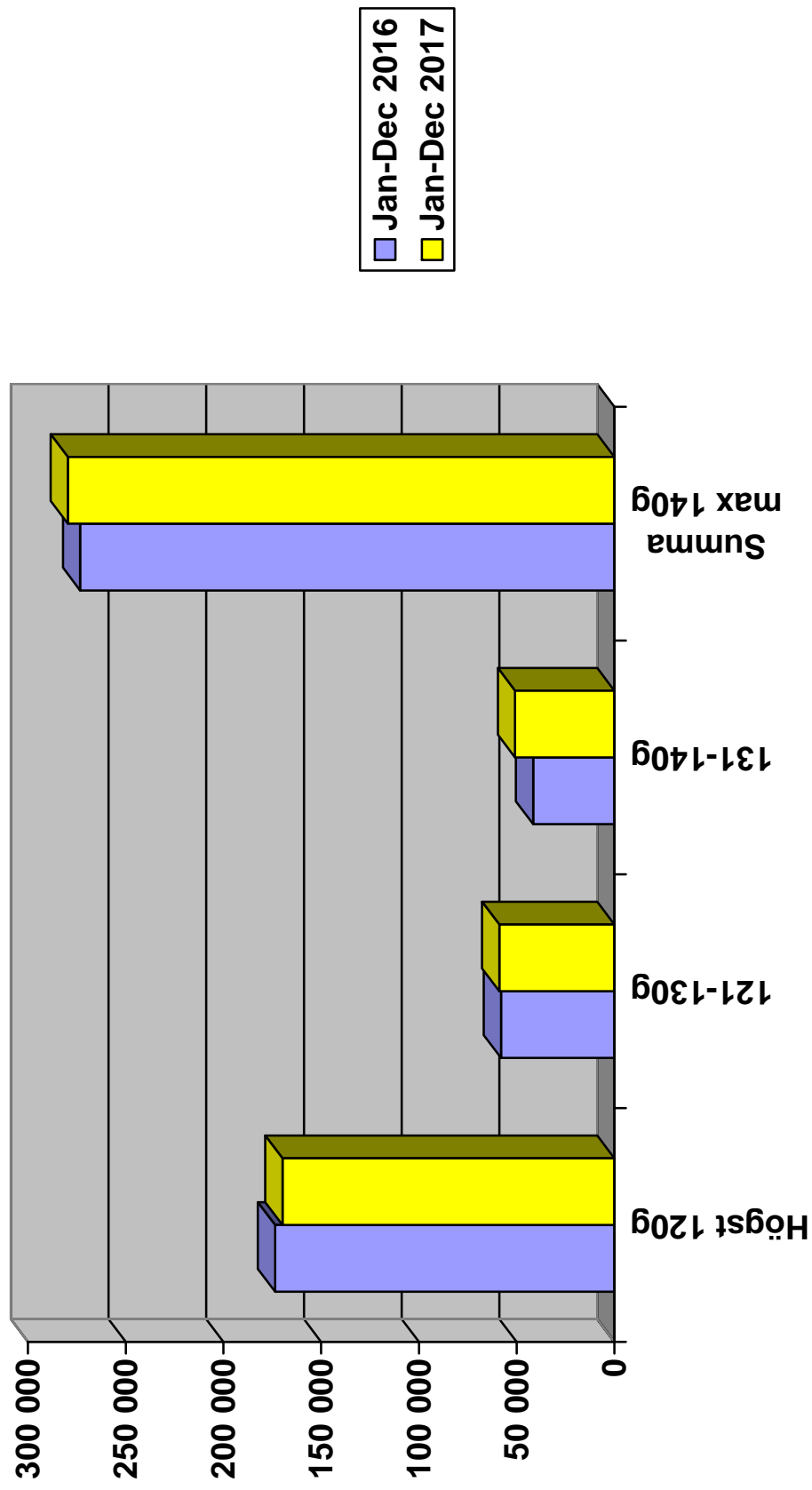
## Nyregistrerade personbilar med låga koldioxidutsläpp (max 140g/km)

### NYREGISTRERADE PERSONBILAR MED LÅGA KOLDIOXIDUTSLÄPP (MAX 140G/KM)

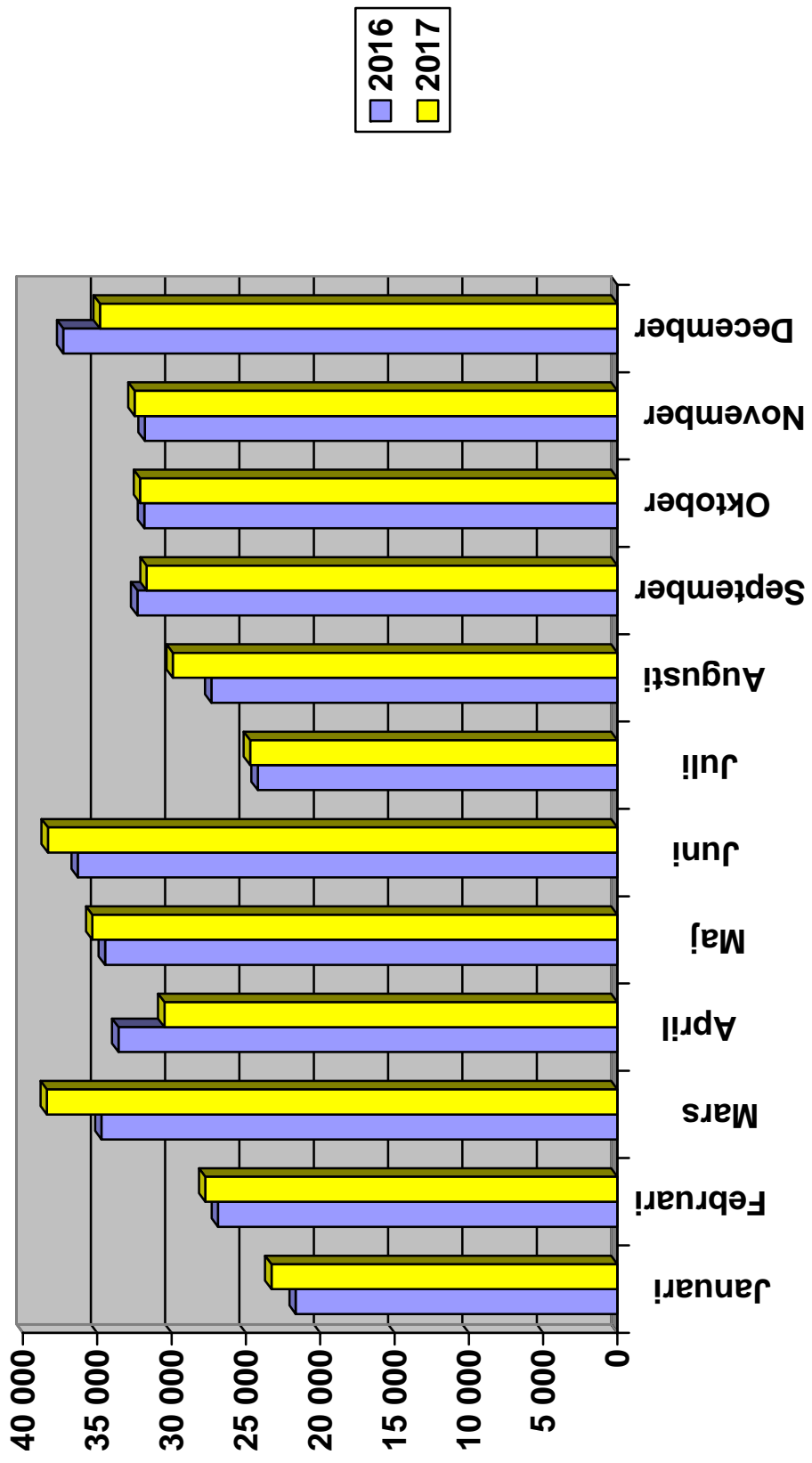
	DECEMBER 2017	% AV TOT NYREG	DECEMBER 2016	% AV TOT NYREG	17/16 %	JAN-DEC 2017	% AV TOT NYREG	JAN-DEC 2016	% AV TOT NYREG	17/16 %
HÖGST 120G	15759	45,26	17105	45,88	-7,9	169820	44,78	173578	46,62	-2,2
121-130	5445	15,64	5996	16,08	-9,2	58895	15,53	58019	15,58	1,5
131-140	5024	14,43	4353	11,68	15,4	50820	13,40	41670	11,19	22,0
SUMMA MAX 140G	26228	75,32	27454	73,64	-4,5	279535	73,71	273267	73,40	2,3

STATISTIKEN BASERAS PÅ DE AV TILLVERKAREN ANGIVNA CERTIFIERADE KOLDIOXIDVÄRDENA.

## Nyregistrerade personbilar med låga koldioxidutsläpp (max 140g/km)

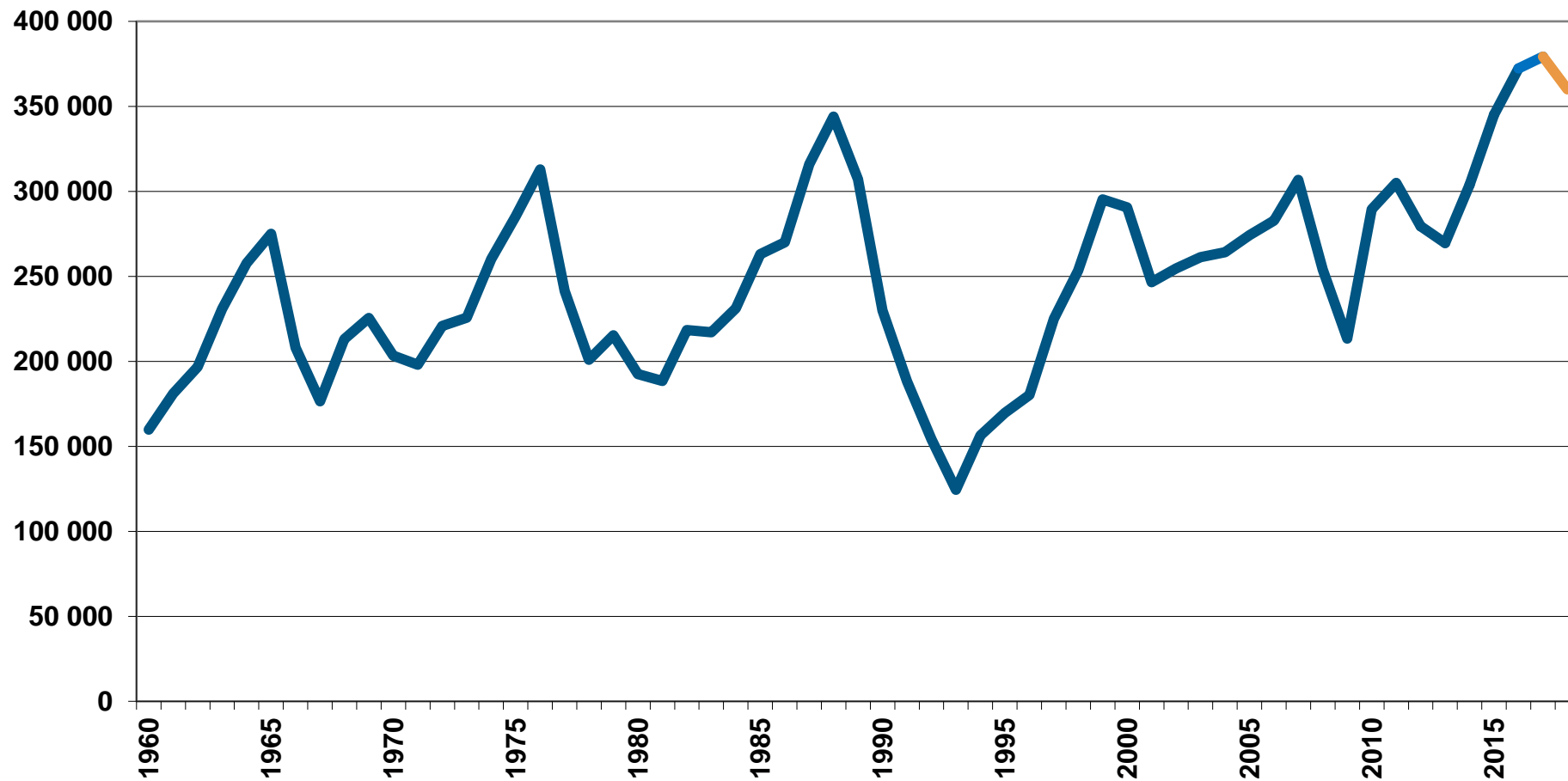


## Nyregistrerade personbilar per månad 2017

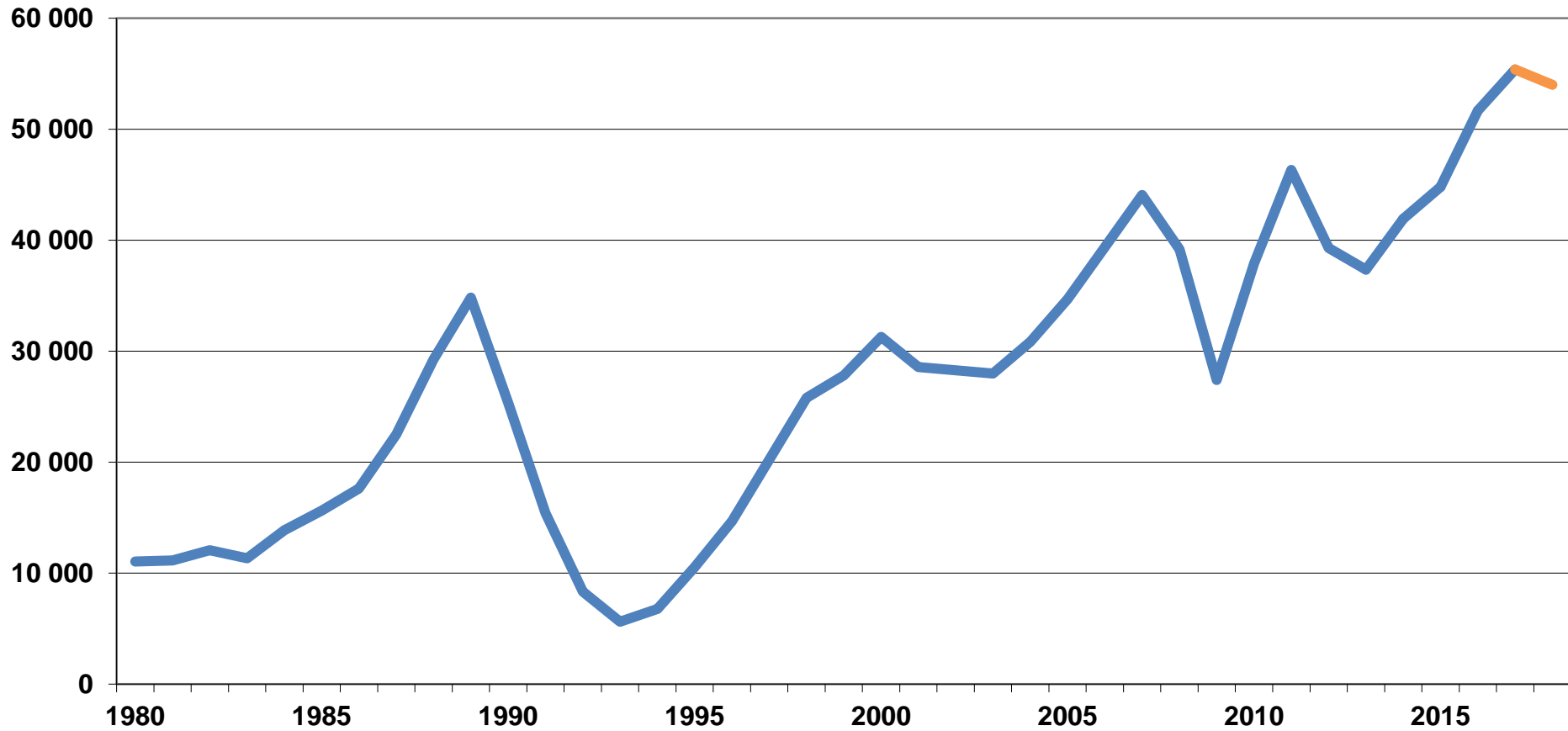


# Nyregistrerade personbilar 1960-2018

(prognos 2018)



# Nyregistrerade lätta lastbilar högst 3,5 ton 1980-2018 (prognos 2018)





### 10 bästa personbilsåren

	<i>År</i>	<i>Antal nyregistrerade personbilar</i>
1.	<b>2017</b>	<b>379 255</b>
2.	2016	372 318
3.	2015	345 108
4.	1988	343 963
5.	1987	315 950
6.	1976	312 880
7.	1989	307 104
8.	2007	306 794
9.	2011	304 984
10.	2014	303 948

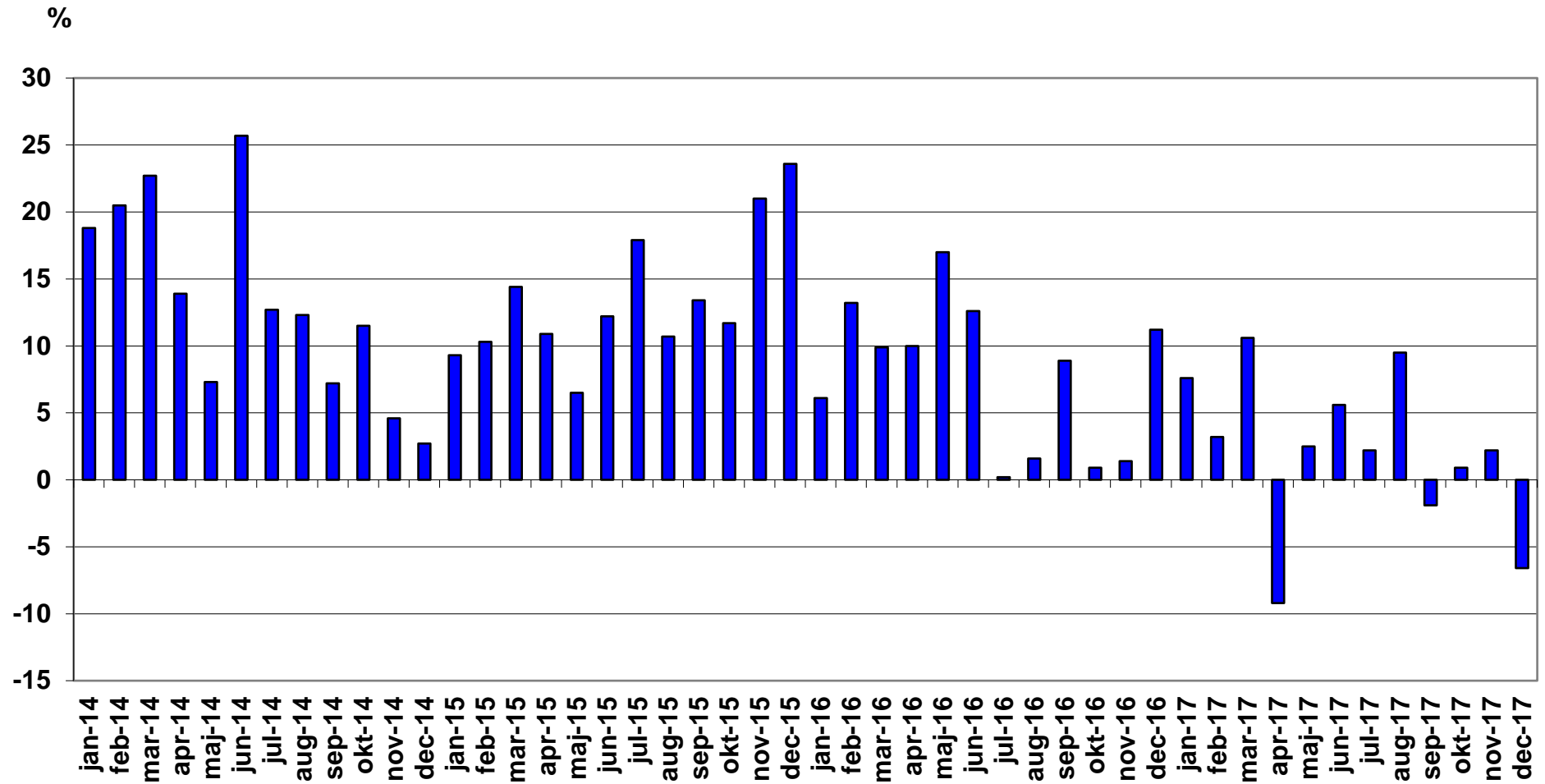
### 10 bästa åren för lätta lastbilar

	<i>År</i>	<i>Antal nyregistrerade lätta lastbilar (högst 3,5 ton)</i>
1.	<b>2017</b>	<b>55 382</b>
2.	2016	51 669
3.	2011	46 337
4.	2015	44 798
5.	2007	44 084
6.	2014	41 933
7.	2006	39 398
8.	2012	39 301
9.	2008	39 175
10.	2010	37 902

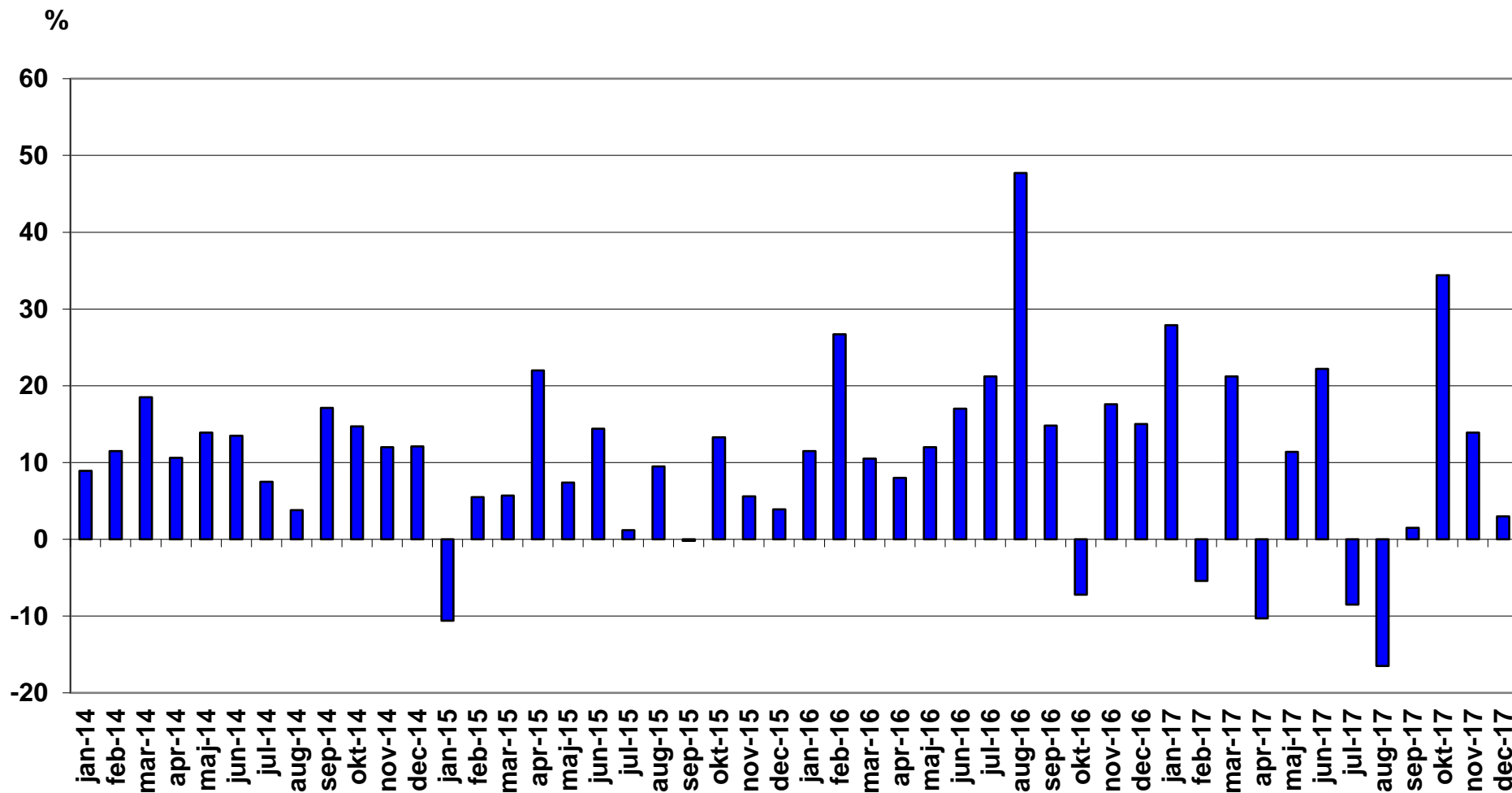
### Bästa åren för tunga lastbilar över 16 ton

	<i>År</i>	<i>Antal nyregistrerade lastbilar över 16 ton</i>
1.	<b>2017</b>	<b>6 196</b>
2.	1989	6 133
3.	2008	6 027
4.	2016	5 913
5.	2007	5 861

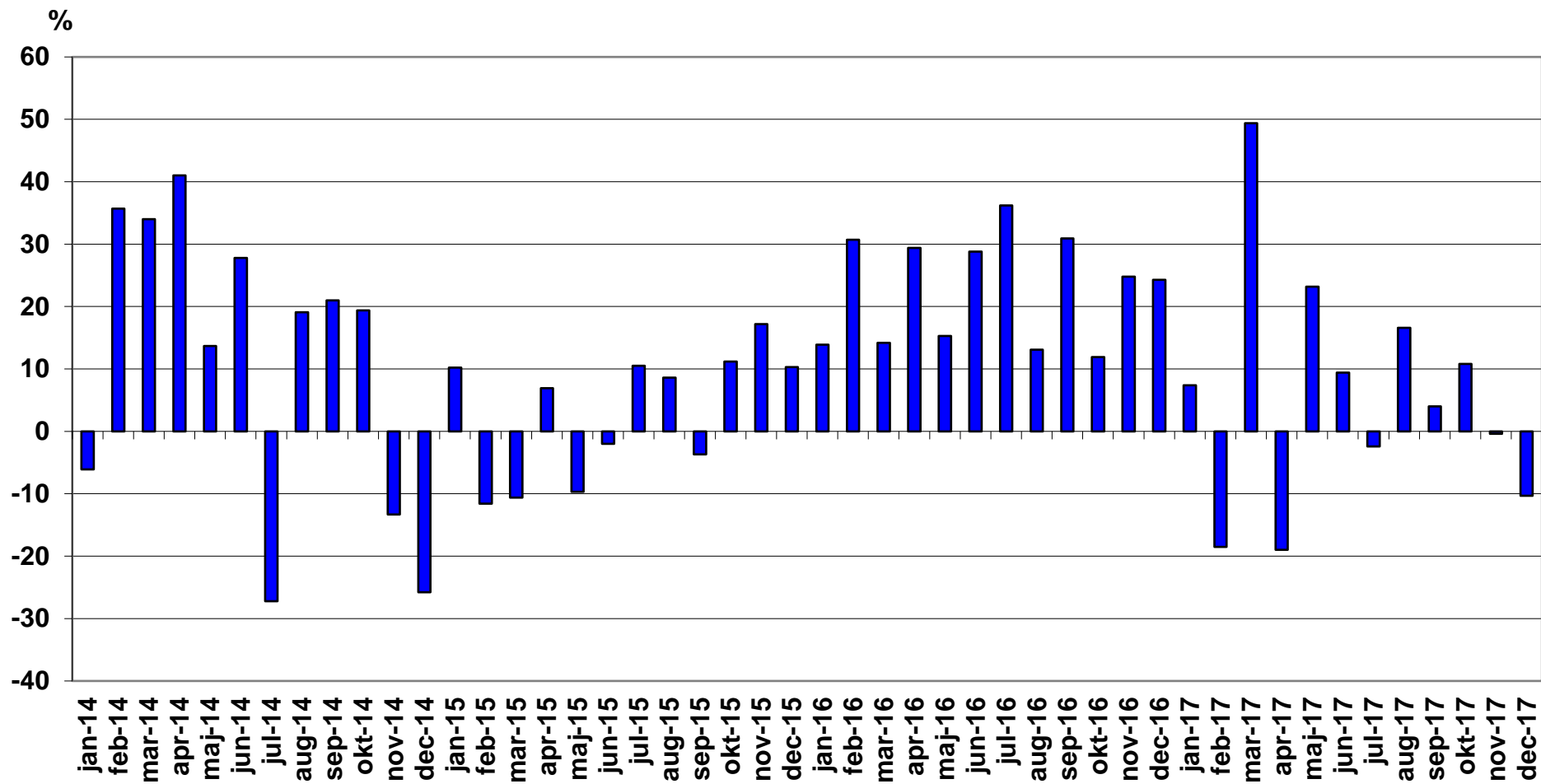
# Nyregistrerade personbilar månadsvis (% förändring)



## Nyregistrerade lätta lastbilar högst 3,5 ton månadsvis (% förändring)



## Nyregistrerade tunga lastbilar över 16 ton månadsvis (% förändring)



## Nyregistrerade miljöpersonbilar december 2017

	Modell	Typ	december		januari-december		% av miljö totalt jan-dec	
			2017	2016	2017	2016	2017	2016
1	TOYOTA AURIS HSD	Hybrid	476	384	4765	5196	7,30	8,46
2	VW PASSAT GTE	Laddhybrid	440	150	4624	3804	7,08	6,19
3	VOLVO V40N MILJÖDIESEL	Diesel	350	488	3571	5200	5,47	8,46
4	KIA NIRO HYBRID	Hybrid	385	151	3103	492	4,75	0,80
5	MERCEDES E-KLASS (213)	Diesel	178	425	3076	2138	4,71	3,48
6	VOLVO V60 N MILJÖDIESEL	Diesel	235	474	2894	4330	4,43	7,05
7	VOLVO S/V90N DIESEL MILJ	Diesel	376	35	2832	159	4,34	0,26
8	TOYOTA YARIS HYBRID	Hybrid	186	173	2827	2480	4,33	4,04
9	TOYOTA C-HR HYBRID	Hybrid	352	70	2755	77	4,22	0,13
10	MITSUBISHI OUTLANDER PHE	Laddhybrid	205	263	2451	1819	3,75	2,96
11	VOLVO V40N CC MILJÖDIESEL	Diesel	146	338	1694	2740	2,59	4,46
12	VW GOLF TGI BLUEMOTION	Gas	128	209	1559	1729	2,39	2,81
13	KIA OPTIMA PHEV	Laddhybrid	182	6	1534	116	2,35	0,19
14	PEUGEOT 308 HDI	Diesel	82	75	1268	1098	1,94	1,79
15	AUDI A6 2.0 TDI	Diesel	147	68	1242	1052	1,90	1,71
16	VOLVO XC60 DRIVE-E	Diesel	53	106	1165	1453	1,78	2,36
17	VOLVO V60 N LADDHYBRID	Laddhybrid	220	137	1058	1239	1,62	2,02
18	NISSAN LEAF	El	12	77	981	836	1,50	1,36
19	RENAULT ZOE	El	38	73	851	418	1,30	0,68
20	TESLA MODEL S	El	118	147	800	838	1,23	1,36
21	BMW 330E SEDAN	Laddhybrid	66	59	757	615	1,16	1,00
22	SKODA OCTAVIA	Gas	54	44	681	661	1,04	1,08
23	VOLVO XC90II LADDHYBRID	Laddhybrid	51	146	634	983	0,97	1,60
24	TOYOTA PRIUS	Hybrid	36	68	622	842	0,95	1,37
25	KIA CEE'D ECO	Diesel	30	61	613	984	0,94	1,60
26	VW PASSAT	Diesel	37	44	585	288	0,90	0,47
27	VOLVO XC60N Laddhybrid	Laddhybrid	112		576		0,88	
28	VW GOLF MULTIFUEL	E85	25	84	548	755	0,84	1,23

	Modell	Typ	december		januari-december		% av miljö totalt jan-dec	
			2017	2016	2017	2016	2017	2016
29	VW CADDY KOMBI ECOFUEL	Gas	42	27	536	274	0,82	0,45
30	NISSAN QASHQAI DCI	Diesel	9	58	520	1054	0,80	1,72
31	AUDI A4 AVANT	Diesel	27	77	518	804	0,79	1,31
32	VW GOLF GTE	Laddhybrid	83	38	503	440	0,77	0,72
33	VOLVO V60CC MILJÖDIESEL	Diesel	72	65	494	704	0,76	1,15
34	TESLA MODEL X	El	41	84	483	290	0,74	0,47
35	BMW 225XE ACTIVE TOURER	Laddhybrid	62	27	441	234	0,68	0,38
36	HYUNDAI IONIQ HEV 15/17	Hybrid	95	35	424	111	0,65	0,18
37	VOLVO S/V90N Bi-FUEL	Gas	32	9	391	20	0,60	0,03
38	RENAULT MEGANE	Diesel	23	136	376	364	0,58	0,59
39	RENAULT KADJAR	Diesel	40	118	372	750	0,57	1,22
40	VOLVO S/V90N Laddhybrid	Laddhybrid	165		360		0,55	
41	BMW X5 EL	Laddhybrid	29	31	341	261	0,52	0,42
42	BMW 530e	Laddhybrid	42		340		0,52	
43	CITROEN C4 PICASSO	Diesel	7	40	340	642	0,52	1,04
44	FIAT DUCATO CHASSI M13	Diesel	8	7	340	258	0,52	0,42
45	PEUGEOT 308	Diesel	1	31	338	243	0,52	0,40
46	MERCEDES GLC (253)	Hybrid	12	2	328	17	0,50	0,03
47	LEXUS RX 450H	Hybrid	31	36	311	391	0,48	0,64
48	COUNTRYMAN COOPER S E	Laddhybrid	50		294		0,45	
49	VW E-GOLF	El	34	11	289	128	0,44	0,21
50	BMW i3 94Ah (BEV)	El	16	21	278	57	0,43	0,09
51	KIA NIRO PLUG-IN HYBRID	Laddhybrid	96		277		0,42	
52	FORD TRANSIT KOMBI	Diesel	46	24	266	119	0,41	0,19
53	BMW i3 94Ah (REX)	Laddhybrid	17	15	265	42	0,41	0,07
54	CITROEN C5 HDI	Diesel	9	32	247	453	0,38	0,74
55	HYUNDAI IONIQ BE 16	El	13	10	247	21	0,38	0,03
56	RENAULT CLIO 5-D	Diesel	27	33	239	328	0,37	0,53
57	PEUGEOT 508 HDI	Diesel	6	28	199	361	0,30	0,59
58	TOYOTA PRIUS PLUG-IN	Laddhybrid	22		198	45	0,30	0,07
59	CITROEN C4 1.6HDI 5D FAP	Diesel	16	29	189	268	0,29	0,44

	Modell	Typ	december		januari-december		% av miljö totalt jan-dec	
			2017	2016	2017	2016	2017	2016
60	CITROEN C4 PICA BHDI A	Diesel	49	9	175	50	0,27	0,08
61	HYUNDAI IONIQ PI	Laddhybrid	8		175		0,27	
62	LEXUS NX300H	Hybrid	22	13	168	105	0,26	0,17
63	MERCEDES C350 HYBRID	Laddhybrid	7	9	161	123	0,25	0,20
64	LEXUS IS300H	Hybrid	16	15	159	221	0,24	0,36
65	LEXUS CT200H	Hybrid	20	9	156	168	0,24	0,27
66	PEUGEOT 3008 HDI	Diesel		14	152	43	0,23	0,07
67	AUDI A3 E-TRON	Laddhybrid	8	13	149	158	0,23	0,26
68	VOLVO V60 N BI-FUEL	Gas	7	24	139	200	0,21	0,33
69	VOLVO S60 II MILJÖDIESEL	Diesel	22	25	138	268	0,21	0,44
70	Mercedes E-klass (238)	Diesel	5		118		0,18	
71	PORSCHE PANAMERA 4 E-HYB	Laddhybrid	37		108		0,17	
72	VW E-UP!	El	4	27	107	131	0,16	0,21
73	PEUGEOT 3008	Diesel	3	12	102	15	0,16	0,02
74	SKODA RAPID HALVKOMBI	Diesel	1	1	101	17	0,15	0,03
75	CITROEN C4 1.6HDI 5D	Diesel	11	8	95	101	0,15	0,16
76	VW ECO-UP!	Gas	37	5	95	123	0,15	0,20
77	FORD FOCUS	Diesel	5	30	93	448	0,14	0,73
78	FORD FOCUS D ECONET	Diesel	6		92	98	0,14	0,16
79	AUDI A3 1,4 TFSI CNG	Gas	5	10	87	113	0,13	0,18
80	HONDA CIVIC T 1,6 DIESEL	Diesel	24	6	83	142	0,13	0,23
81	NISSAN E-NV200	El	7	5	80	45	0,12	0,07
82	PEUGEOT 5008 HDI	Diesel	19	3	78	79	0,12	0,13
83	HYUNDAI I30	Diesel	64		72		0,11	
84	AUDI A4 SEDAN	Diesel	2	15	71	229	0,11	0,37
85	MERCEDES E-KLASS (213)LH	Laddhybrid	4	3	64	7	0,10	0,01
86	PEUGEOT 208 HDI	Diesel	1	3	59	132	0,09	0,21
87	KIA SOUL	El	6	4	58	39	0,09	0,06
88	IVECO DAILY CHASSI 2013	Diesel	2	2	57	37	0,09	0,06
89	SEAT LEON ST STYLE	Diesel	3	11	57	46	0,09	0,07
90	CITROEN C3 BHDI	Diesel	2		56		0,09	

	Modell	Typ	december		januari-december		% av miljö totalt jan-dec	
			2017	2016	2017	2016	2017	2016
91	SKODA FABIA	Diesel	1	20	56	62	0,09	0,10
92	SUZUKI VITARA	Gas	10	3	55	12	0,08	0,02
93	CITROEN C3 1.6 HDI	Diesel	1	14	54	145	0,08	0,24
94	PEUGEOT 2008 BHDI	Diesel		2	54	126	0,08	0,21
95	MERCEDES C-KLASS (205)	Diesel	3	12	53	151	0,08	0,25
96	AUDI Q7 3.0 TDI QUATTRO	Laddhybrid	5	26	52	89	0,08	0,14
97	NISSAN PULSAR	Diesel		4	48	104	0,07	0,17
98	AUDI A4 AVANT 2,0T FSI	Gas	6		43		0,07	
99	JAGUAR XE TD	Diesel	7	5	43	181	0,07	0,29
100	SKODA CITIGO CNG	Gas		7	41	23	0,06	0,04
101	MERCEDES-BENZ ELECTRIC D	El			39	15	0,06	0,02
102	FORD MONDEO CNG	Gas			38		0,06	
103	SEAT LEON STYLE	Gas	3		35	3	0,05	
104	MERCEDES B 200 NGD	Gas		1	34	48	0,05	0,08
105	OPEL ZAFIRA CNG	Gas	1		31	32	0,05	0,05
106	BMW I8	Laddhybrid			30	23	0,05	0,04
107	SEAT Mii CHIC	Gas	5	4	30	10	0,05	0,02
108	BMW 740LE XDRIVE IPERF	Laddhybrid	2	1	28	10	0,04	0,02
109	BMW 320D EDE TOURING	Diesel	1	2	25	20	0,04	0,03
110	VOLVO S60CC N MILJÖDIESE	Diesel	2	4	22	30	0,03	0,05
111	DS4 BLUEHDI 150	Diesel	3	1	20	16	0,03	0,03
112	AUDI A5 SPORTBACK	Gas	2		19		0,03	
113	LEXUS GS300H	Hybrid		2	18	27	0,03	0,04
114	PORSCHE CAYENNE SE HYBRI	Hybrid	1	4	18	34	0,03	0,06
115	PANAMERA S E-HYBRID	Laddhybrid			18	4	0,03	0,01
116	OPEL MERIVA ECO FLEX D	Diesel			16	7	0,02	0,01
117	HONDA CIVIC 1,6 DIESEL	Diesel		5	15	155	0,02	0,25
118	JAGUAR XF TD	Diesel	1		14	45	0,02	0,07
119	MERCEDES GLE (166)	Hybrid			12	13	0,02	0,02
120	OPEL ASTRA KOMBI KUPE	Diesel	3		12	148	0,02	0,24
121	SUZUKI SX4 S-CROSS	Gas		7	12	30	0,02	0,05

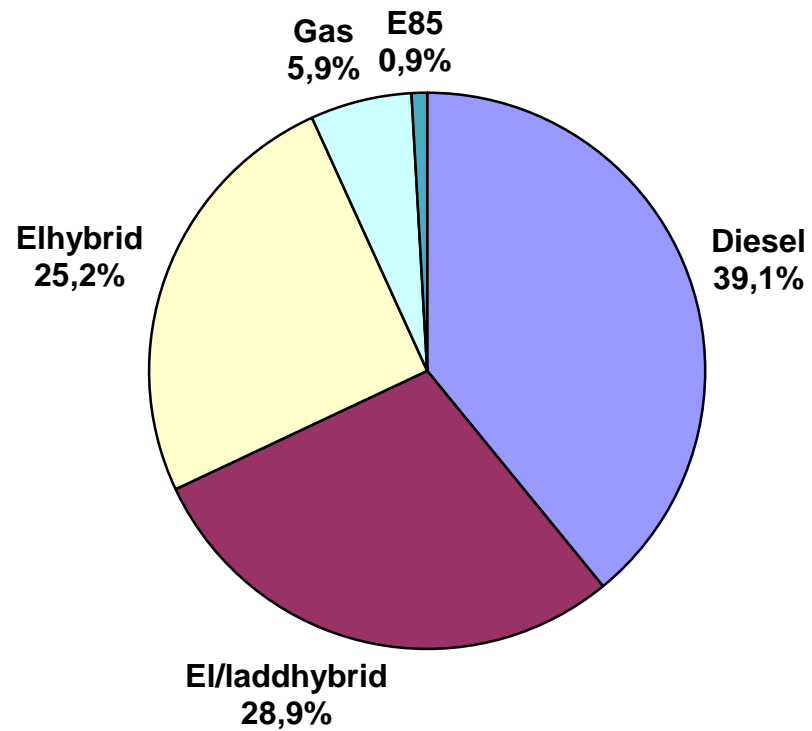


	Modell	Typ	december		januari-december		% av miljö totalt jan-dec	
			2017	2016	2017	2016	2017	2016
122	VW POLO TDI 90	Diesel		1	12	50	0,02	0,08
123	DS3 BLUEHDI 100	Diesel	9		11		0,02	
124	RENAULT MEGANE D	Diesel		27	11	46	0,02	0,07
125	SKODA SUPERB	Diesel		1	11	2	0,02	
126	BMW 116D	Diesel	1	1	10	24	0,02	0,04
127	PORSCHE PANAMERA T S-HYB	Hybrid	6		10		0,02	
128	SUZUKI SWIFT	Gas		1	10	8	0,02	0,01
129	BMW 320D ED	Diesel	1		9	7	0,01	0,01
130	FORD MONDEO	Diesel	2	1	9	73	0,01	0,12
131	HYUNDAI IX35 FCEV	Vätgas	5	2	8	16	0,01	0,03
132	LEXUS RC	Hybrid			8	9	0,01	0,01
133	smart (453)	Max 120 g CO2, bens	3		8		0,01	
134	OPEL CORSA	Diesel		1	7	28	0,01	0,05
135	BMW 740E IPERFORMANCE	Laddhybrid		2	6	3	0,01	
136	FORD FIESTA	Diesel			6	29	0,01	0,05
137	FORD C-MAX CNG	Gas			6	4	0,01	0,01
138	HYUNDAI I30 CRDI	Diesel		53	6	447	0,01	0,73
139	TOYOTA MIRAI	Vätgas		1	6	3	0,01	
140	BMW 220D COUPÉ	Diesel		1	5	10	0,01	0,02
141	BMW 216D ACTIVE TOURER	Diesel		4	5	59	0,01	0,10
142	DACIA LOGAN 120G	Diesel	1	2	5	34	0,01	0,06
143	BMW 520D EDE	Diesel	1		4		0,01	
144	PEUGEOT 508 HYBRID	Hybrid			4		0,01	
145	SMART ED	El			4		0,01	
146	FORD MONDEO BE/EL	Hybrid		1	3	33		0,05
147	BMW I3 (REX)	Laddhybrid		1	2	279		0,45
148	CITROEN JUMPER CHASS M13	Diesel			2	1		
149	OPEL INSIGNA ECO FLEX D	Diesel		2	2	150		0,24
150	CADILLAC CT6	Max 120 g CO2, bens	1		1			
151	KIA RIO	Diesel	1		1			
152	Mercedes S 300 Hybrid	Hybrid			1	2		

	Modell	Typ	december		januari-december		% av miljö totalt jan-dec	
			2017	2016	2017	2016	2017	2016
153	OPEL ASTRA ECOFLEX D	Diesel			1	6		0,01
154	OPEL ZAFIRA ECO FLEX D	Diesel			1	28		0,05
155	OPEL COMBO	Gas			1			
156	SEAT MII STYLE	Gas			1			
157	VOLVO V70II DRIVE	Diesel		4	1	2437		3,97
158	VW GOLF BLUEMOTION TECH	Diesel			1	188		0,31
159	AUDI A3 1,6	Diesel				260		0,42
160	BMW I3 (BEV)	El		1		122		0,20
161	CITROEN C4 HDI EGS	Diesel				1		
162	DS3 BLUEHDI 120	Diesel				1		
163	DS5 BLUEHDI 120	Diesel				1		
164	DS5 HYBRID4	Diesel				3		
165	FIAT PUNTO BI-POWER	Gas				5		0,01
166	LEXUS GS450H	Hybrid				5		0,01
167	MERCEDES E 200 NGT	Gas				11		0,02
168	MERCEDES S500 HYBRID	Hybrid				4		0,01
169	S-KLASS (222)	Hybrid				1		
170	MITSUBISHI I-MIEV	El				3		
171	NISSAN NOTE	Diesel				2		
172	NISSAN QASHQAI	Diesel				3		
173	NEVS 9-3	El				2		
174	OPEL ASTRA	Diesel				4		0,01
175	OPEL ASTRA KOMBI	Diesel				31		0,05
176	OPEL INSIGNIA	Diesel		2		4		0,01
177	PEUGEOT 3008 HYBRID	Hybrid				1		
178	PORSCHE 918 SPYDER	Hybrid				1		
179	SUBARU LEGACY 2,5I CNG	Gas				4		0,01
180	SKODA OCTAVIA AMB GL TDI	Diesel				1		
181	TOYOTA YARIS D	Diesel				3		
182	VOLVO V70 BI-FUEL	Gas		24		643		1,05
183	VOLVO XC70II DRIVE-E	Diesel		4		523		0,85

	Modell	Typ	december		januari-december		% av miljö totalt jan-dec	
			2017	2016	2017	2016	2017	2016
184	VOLVO S80N DRIVE	Diesel				29		0,05
185	VW GOLF BLUEMOTION	Diesel				73		0,12
186	VW XL1	Laddhybrid				2		
	<b>TOTALT</b>		<b><u>6388</u></b>	<b><u>5916</u></b>	<b><u>65299</u></b>	<b><u>61441</u></b>	<b><u>100,00</u></b>	<b><u>100,00</u></b>

# Nyregistrerade miljöbilar per typ jan-dec 2017



## Nyregistrerade miljöbilar per typ december 2017

	dec 2017		dec 2016		jan-dec 2017		jan-dec 2016	
	<i>Antal</i>	<i>%</i>	<i>Antal</i>	<i>%</i>	<i>Antal</i>	<i>%</i>	<i>Antal</i>	<i>%</i>
Diesel	2182	34,2	3104	52,5	25529	39,1	33243	54,1
Elhybrid	1746	27,3	994	16,8	16499	25,3	10495	17,1
Gas	337	5,3	377	6,4	3852	5,9	3969	6,5
Laddhybrid	1805	28,3	897	15,2	14645	22,4	10034	16,3
E85	29	0,5	84	1,4	557	0,9	755	1,2
El	289	4,5	460	7,8	4217	6,5	2945	4,8
<u>Totalt</u>	<u>6 388</u>	<u>100,0</u>	<u>5 916</u>	<u>100,0</u>	<u>65 299</u>	<u>100,0</u>	<u>61 441</u>	<u>100,0</u>
% av tot nyreg	18,3%		15,9%		17,2%		16,5%	

## Nyregistrerade supermiljöbilar december 2017

Modell	Typ	december		januari-december		% av miljö totalt jan-dec		
		2017	2016	2017	2016	2017	2016	
1	VW PASSAT GTE	Laddhybrid	440	150	4624	3804	24,07	29,27
2	MITSUBISHI OUTLANDER PHE	Laddhybrid	205	263	2451	1819	12,76	14,00
3	KIA OPTIMA PHEV	Laddhybrid	182	6	1534	116	7,99	0,89
4	VOLVO V60 N LADDHYBRID	Laddhybrid	220	137	1058	1239	5,51	9,53
5	NISSAN LEAF	El	12	77	981	836	5,11	6,43
6	RENAULT ZOE	El	38	73	851	418	4,43	3,22
7	TESLA MODEL S	El	118	147	800	838	4,16	6,45
8	BMW 330E SEDAN	Laddhybrid	66	59	757	615	3,94	4,73
9	VOLVO XC90II LADDHYBRID	Laddhybrid	51	146	634	983	3,30	7,56
10	VOLVO XC60N Laddhybrid	Laddhybrid	112		576		3,00	
11	VW GOLF GTE	Laddhybrid	83	38	503	440	2,62	3,39
12	TESLA MODEL X	El	41	84	483	290	2,51	2,23
13	BMW 225XE ACTIVE TOURER	Laddhybrid	62	27	441	234	2,30	1,80
14	VOLVO S/V90N Laddhybrid	Laddhybrid	165		360		1,87	
15	BMW 530e	Laddhybrid	42		340		1,77	
16	COUNTRYMAN COOPER S E	Laddhybrid	50		294		1,53	
17	VW E-GOLF	El	34	11	289	128	1,50	0,98
18	BMW i3 94Ah (BEV)	El	16	21	278	57	1,45	0,44
19	KIA NIRO PLUG-IN HYBRID	Laddhybrid	96		277		1,44	
20	BMW i3 94Ah (REX)	Laddhybrid	17	15	265	42	1,38	0,32
21	HYUNDAI IONIQ BE 16	El	13	10	247	21	1,29	0,16
22	TOYOTA PRIUS PLUG-IN	Laddhybrid	22		198	45	1,03	0,35
23	HYUNDAI IONIQ PI	Laddhybrid	8		175		0,91	
24	MERCEDES C350 HYBRID	Laddhybrid	7	9	161	123	0,84	0,95
25	AUDI A3 E-TRON	Laddhybrid	8	13	149	158	0,78	1,22
26	VW E-UP!	El	4	27	107	131	0,56	1,01
27	NISSAN E-NV200	El	7	5	80	45	0,42	0,35

Modell	Typ	december		januari-december		% av miljö totalt jan-dec		
		2017	2016	2017	2016	2017	2016	
28	MERCEDES E-KLASS (213)LH	Laddhybrid	4	3	64	7	0,33	0,05
29	KIA SOUL	El	6	4	58	39	0,30	0,30
30	AUDI Q7 3.0 TDI QUATTRO	Laddhybrid	5	26	52	89	0,27	0,68
31	MERCEDES-BENZ ELECTRIC D	El			39	15	0,20	0,12
32	BMW I8	Laddhybrid			30	23	0,16	0,18
33	BMW 740LE XDRIVE IPERF	Laddhybrid	2	1	28	10	0,15	0,08
34	HYUNDAI IX35 FCEV	Vätgas	5	2	8	16	0,04	0,12
35	BMW 740E IPERFORMANCE	Laddhybrid		2	6	3	0,03	0,02
36	TOYOTA MIRAI	Vätgas		1	6	3	0,03	0,02
37	SMART ED	El			4		0,02	
38	BMW I3 (REX)	Laddhybrid		1	2	279	0,01	2,15
39	BMW I3 (BEV)	El		1		122		0,94
40	MITSUBISHI I-MIEV	El				3		0,02
41	NEVS 9-3	El				2		0,02
42	VW XL1	Laddhybrid				2		0,02
<b>TOTALT</b>			<b><u>2141</u></b>	<b><u>1359</u></b>	<b><u>19210</u></b>	<b><u>12995</u></b>	<b><u>100,00</u></b>	<b><u>100,00</u></b>

### Nyregistrerade eldrivna lätta lastbilar (högst 3,5 ton) per modell:

	<b>dec 2017</b>	<b>dec 2016</b>	<b>jan-dec 2017</b>	<b>jan-dec 2016</b>
Renault Kangoo Z.E.	13	21	190	171
Nissan NV200	4	3	84	42
Peugeot Partner		1	32	49
Citroen Berlingo		5	7	9
Övriga fabrikat El			1	2
<b>Summa</b>	<b>17</b>	<b>30</b>	<b>314</b>	<b>273</b>



BIL Sweden

Nyregistrerade personbilar (inkl. bilföretag).

Fördelning mellan fysiska och juridiska personer.

2018.01.01

Fabrikat	december								januari-december							
	fysiska		juridiska		andel juridiska %		totalt		fysiska		juridiska		andel juridiska %		totalt	
	2017	2016	2017	2016	2017	2016	2017	2016	2017	2016	2017	2016	2017	2016	2017	2016
Alfa Romeo	8	10	32	65	80,0%	86,7%	40	75	157	45	332	163	67,9%	78,4%	489	208
Audi	543	820	1688	1915	75,7%	70,0%	2231	2735	5695	6141	14924	16521	72,4%	72,9%	20619	22662
BMW	243	337	1334	1710	84,6%	83,5%	1577	2047	3637	3606	17782	18540	83,0%	83,7%	21419	22146
Cadillac	3	2	2	3	40,0%	60,0%	5	5	18	13	26	43	59,1%	76,8%	44	56
Chevrolet	2	4	1	2	33,3%	33,3%	3	6	125	74	62	42	33,2%	36,2%	187	116
Chrysler	0	0	0	0			0	0	0	0	0	0			0	0
Citroen	134	178	361	150	72,9%	45,7%	495	328	2805	2748	2613	2079	48,2%	43,1%	5418	4827
Dacia	315	254	642	405	67,1%	61,5%	957	659	3208	3710	1628	1425	33,7%	27,8%	4836	5135
Dodge	0	0	0	0			0	0	1	0	0	0			1	0
Fiat	171	166	77	78	31,0%	32,0%	248	244	5423	4607	1636	2343	23,2%	33,7%	7059	6950
Ford	226	256	557	875	71,1%	77,4%	783	1131	3124	3376	8609	9252	73,4%	73,3%	11733	12628
Honda	104	105	171	135	62,2%	56,3%	275	240	1739	1731	1569	2035	47,4%	54,0%	3308	3766
Hyundai	227	280	701	1240	75,5%	81,6%	928	1520	3293	4364	4682	5461	58,7%	55,6%	7975	9825
Iveco	2	2	0	0			2	2	44	28	13	11	22,8%	28,2%	57	39
Jaguar	32	9	37	24	53,6%	72,7%	69	33	149	122	213	430	58,8%	77,9%	362	552
Jeep	23	18	75	117	76,5%	86,7%	98	135	185	187	663	855	78,2%	82,1%	848	1042
Kia	724	895	1161	739	61,6%	45,2%	1885	1634	11997	12825	11040	8963	47,9%	41,1%	23037	21788
Lamborghini	0	0	3	1	100,0%	100,0%	3	1	7	4	23	25	76,7%	86,2%	30	29
Lancia	0	0	0	0			0	0	0	7	0	19		73,1%	0	26
Land Rover	14	19	69	60	83,1%	75,9%	83	79	334	234	724	673	68,4%	74,2%	1058	907
Lexus	25	31	131	91	84,0%	74,6%	156	122	355	361	1189	1284	77,0%	78,1%	1544	1645
Mazda	288	293	128	146	30,8%	33,3%	416	439	3981	4726	1853	1881	31,8%	28,5%	5834	6607
Mercedes	264	341	1303	1193	83,2%	77,8%	1567	1534	4387	4054	15098	12899	77,5%	76,1%	19485	16953
Mini	79	93	130	101	62,2%	52,1%	209	194	1101	1224	1961	1544	64,0%	55,8%	3062	2768
Mitsubishi	72	134	318	376	81,5%	73,7%	390	510	1267	1556	3166	2947	71,4%	65,4%	4433	4503
Nissan	320	395	243	497	43,2%	55,7%	563	892	5488	5505	3994	4316	42,1%	43,9%	9482	9821
Opel	186	212	305	444	62,1%	67,7%	491	656	2553	3259	4478	4791	63,7%	59,5%	7031	8050
Porsche	60	53	75	50	55,6%	48,5%	135	103	804	674	746	662	48,1%	49,6%	1550	1336
Renault	328	730	2110	1568	86,5%	68,2%	2438	2298	6373	6962	9564	7412	60,0%	51,6%	15937	14374
Saab	0	0	0	0			0	0	0	0	0	2		100,0%	0	2
Seat	203	295	171	193	45,7%	39,5%	374	488	3716	3870	2502	1837	40,2%	32,2%	6218	5707
Skoda	559	718	728	610	56,6%	45,9%	1287	1328	7271	7577	10048	8622	58,0%	53,2%	17319	16199
Smart	0	1	3	1	100,0%	50,0%	3	2	4	13	57	34	93,4%	72,3%	61	47
Ssangyong	7	10	56	5	88,9%	33,3%	63	15	80	40	387	85	82,9%	68,0%	467	125
Subaru	243	232	179	137	42,4%	37,1%	422	369	3023	2965	2039	2093	40,3%	41,4%	5062	5058
Suzuki	167	160	78	93	31,8%	36,8%	245	253	1979	1806	752	943	27,5%	34,3%	2731	2749
Toyota	972	1058	1305	1199	57,3%	53,1%	2277	2257	11164	11491	11912	10841	51,6%	48,5%	23076	22332
Volkswagen	1336	2253	3813	3585	74,1%	61,4%	5149	5838	17417	20271	40033	37552	69,7%	64,9%	57450	57823
Volvo	1393	2238	6338	5773	82,0%	72,1%	7731	8011	20596	21113	54910	50125	72,7%	70,4%	75506	71238
Övriga	746	610	476	488	39,0%	44,4%	1222	1098	9248	6929	5279	5350	36,3%	43,6%	14527	12279
	<b>10019</b>	<b>13212</b>	<b>24801</b>	<b>24069</b>	<b>71,2%</b>	<b>64,6%</b>	<b>34820</b>	<b>37281</b>	<b>142748</b>	<b>148218</b>	<b>236507</b>	<b>224100</b>	<b>62,4%</b>	<b>60,2%</b>	<b>379255</b>	<b>372318</b>