

## **Bonus-maluseffekt medförde minskade registreringar av personbilar och lätta lastbilar även i augusti**

- Det nya fordonsskattesystemet Bonus-malus, som trädde i kraft 1 juli, fortsätter att ha en stark påverkan på bilmarknaden. I augusti minskade personbilsregistreringarna med 17,5 procent och lätta lastbilar minskade med 59,3 procent. Många kunder passade på att köpa Malusbilar innan halvårsskiftet och dessutom valde många bilhandlare att registrera på fordon som nu ytterligare drar ner nyregistreringarna. Hittills i år har nyregistreringarna av personbilar ökat med 5,9 procent och lätta lastbilar har ökat med 24,5 procent jämfört med förra året som var ett rekordår, säger Jessica Alenius, vice vd för BIL Sweden.

- Bonus-malussystemet, som innebär en kraftig höjning av den årliga fordonsskatten, gjorde att rekordmånga personbilar och lätta lastbilar registrerades i juni. Som väntat blev det en kraftig nedgång i juli och nu även i augusti. Bonus-malussystemet har resulterat i en extremt ryckig bilmarknad. Minskningen för personbilar i augusti bromsades upp något av att bilar som inte godkänts enligt den nya testmetoden WLTP (Worldwide Harmonized Light Vehicle Test Procedure) måste registreras före 1 september. Dessutom ökade nyregistreringarna av laddbara bilar, fortsätter Jessica Alenius.

### **Tunga lastbilar ökade i augusti**

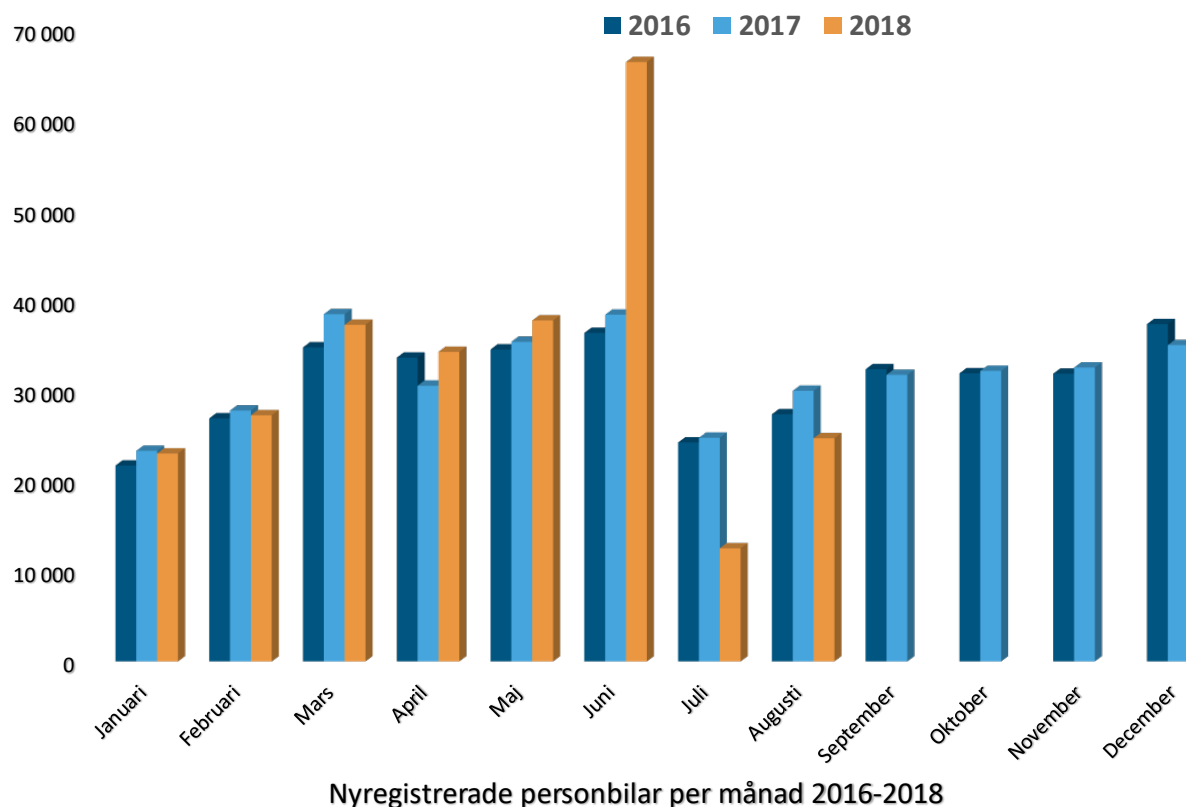
- Tunga lastbilar över 16 ton, som inte omfattas av Bonus-malussystemet, ökade med tre procent i augusti, och har hittills i år ökat med 0,6 procent jämfört med förra året som var ett rekordår. Årets augusti är den högsta augustisiffran för tunga lastbilar under de senaste tio åren. Högkonjunkturen i Sverige gör att behovet av transporter ökar, vilket i sin tur medför en ökad efterfrågan på tunga lastbilar, säger Jessica Alenius.

### **Laddbara bilar ökade med 32 procent i augusti**

- Nyregistreringarna av laddbara bilar, dvs elbilar och laddhybrider, ökade med 32 procent i augusti jämfört med augusti förra året. Andelen laddbara bilar av de totala nyregistreringarna var 9,7 procent i augusti i år jämfört med sex procent i augusti förra året. Ökningen för laddbara bilar är även det en effekt av Bonus-malussystemet i och med att alla elbilar och de flesta laddhybrider, som nyregistreras från 1 juli, får en högre sk klimatbonus jämfört med den tidigare supermiljöbilspremiern. Vår bedömning är att öknings-takten för laddbara bilar skulle varit ännu högre om det inte varit så långa leveranstider, säger Jessica Alenius.

### **Minskad dieselandel i augusti**

- Andelen dieselbilar av de totala nyregistreringarna var 29,9 procent i augusti, vilket kan jämföras med 47,1 procent i augusti förra året. Den låga dieselandelen i både juli och augusti har påverkats av Bonus-malussystemet, som gjorde att många dieselbilar togs i trafik före 1 juli för att undvika den högre fordonsskatt som Bonus-malussystemet medfört. Hittills i år är dieselandelen 39,5 procent, jämfört med 51,1 procent januari-augusti förra året. Nya dieselbilar uppfyller de strängare Euro 6-kraven och flertalet har AdBlue teknik som kraftigt reducerar kväveoxidutsläppen, avslutar Jessica Alenius.



Detaljerad information om fordonsregistreringarna finns i bifogade material. Fr.o.m. juli utgår topplistan på miljöbilar enligt den miljöbilsdefinition som infördes 2013 och som slopats på nya bilar från 1 juli 2018. Vidare har topplistan på supermiljöbilar utgått (supermiljöbilspremien slopad från 1 juli 2018) och ersatts av en topplista på laddbara bilar. Nytt är också en topplista på klimatbonusbilar (läggs ut på BIL Swedens hemsida senare under dagen 3 augusti).

När ni använder information och statistik från BIL Sweden, vänligen ange källa.

För mer information kontakta Jessica Alenius, vice vd BIL Sweden, tfn 070-235 63 19 eller mail: [jessica.alenius@bilsweden.se](mailto:jessica.alenius@bilsweden.se)

**Fakta om BIL Sweden och fordonsbranschen i Sverige**

BIL Sweden är branschorganisation för tillverkare och importörer av personbilar, lastbilar och bussar.

Fordonsindustrin och fordonsbranschen är en av Sveriges viktigaste näringar och utgör en betydelsefull del av Sveriges näringsliv och den påverkar starkt landets ekonomiska utveckling.

- Fordonsindustrin inklusive leverantörer sysselsätter cirka 135 000 personer i Sverige. Bilhandel och bilverkstäder sysselsätter över 40 000 personer.
- Fordonsindustrin är Sveriges viktigaste exportnäring med ett exportvärde på 195 miljarder kr vilket motsvarar 15 procent av den totala svenska varuexporten.
- Fordonsindustrin svarar för över 20 procent av de totala industriinvesteringarna i maskiner och anläggningar och är en av våra mest FoU-intensiva näringar.

## Nyregistreringar under augusti 2018

Under augusti registrerades enligt BIL Sweden 24 670 nya personbilar vilket är en minskning med 17,5% jämfört med samma månad förra året, då 29 915 personbilar registrerades. Hittills under året perioden januari till och med augusti har 262 717 personbilar registrerats vilket är 5,9% fler än motsvarande period förra året, då 248 167 personbilar registrerades.

Tätplatsen bland personbilsregistreringarna hittills i år intogs av:

Volvo S/V90 med 19 069 registreringar (förra året 14 950) följd av VW Golf 12 641 (12 361), Volvo S/V60 12 168 (9 097), VW Passat 11 299 (8 844), Volvo XC60 10 681 (16 427), VW Tiguan 8 663 (6 498), Nissan Qashqai 5 766 (3 665), Fiat Ducato 5 606 (4 221), Volvo V40N 5 532 (6 627) och Skoda Octavia 3 917 (3 626).

Efter dessa följer i nu nämnd ordning: Volvo XC40, Toyota Auris, Mercedes E Klass, BMW 5-Serie, Toyota Yaris, Audi A6, VW Polo, Kia Niro, Kia Cee'd och BMW 3-Serie.

Under augusti registrerades 7 387 personbilsdieslar eller 29,9% av månadens totala nyregistreringar. Sammanlagt registrerades under perioden januari - augusti 103 834 dieslbilar (personbilar) vilket motsvarar 39,5% av totala antalet nyregistreringar. Förra året under augusti registrerades 14 090 dieslbilar, vilket motsvarar en dieselandel på 47,1% och under januari - augusti förra året registrerades 126 913 personbilsdieslar eller 51,1% av totala antalet nyregistreringar.

Tätplatsen bland registreringar av dieslbilar hittills i år intogs av:

Volvo S/V90 med 14 471 registreringar (förra året 13 700) följd av Volvo S/V60 7 472 (6 268), Volvo XC60 5 964 (15 950), Fiat Ducato 5 606 (4 221), VW Passat 5 285 (5 559), VW Tiguan 4 194 (5 449), Audi A6 3 391 (3 141), Mercedes E Klass 3 364 (3 342), Volvo V40N 2 315 (4 424) och BMW 5-Serie 2 239 (4 353).

## Direktimport

Förstagångsregistrerade direktimporterade bilar som är högst tre år gamla var i augusti 110. Motsvarande siffra för augusti året innan var 169. Under perioden januari - augusti registrerades 928 direktimporterade personbilar jämfört med 1 190 samma period förra året. Den totala direktimporten av samtliga bilar, oavsett ålder, var under augusti 940 personbilar jämfört med 1 092 i augusti året innan. Under perioden januari - augusti direktimporterades 7 300 personbilar jämfört med 8 216 motsvarande period förra året. Direktimporten ingår inte i vår statistik.

## Lastbilar

Under augusti registrerades totalt 2 294 nya lastbilar (både lätta och tunga), 53,0% färre än under samma tid förra året. Sammanlagt registrerades under perioden januari - augusti 47 784 lastbilar, 21,9% fler än förra året. Lätta lastbilar under 3,5 ton är dominerande. De svarade för 77,6% av månadens registreringar medan tunga lastbilar över 16 ton svarade för 20,8%.

LASTBILSREGISTRERINGARNA UNDER AUGUSTI UPPGICK TILL 2.294 ( 4.878)

OCH UNDER JANUARI - AUGUSTI 47.784 ( 39.196)

LASTBILSREGISTRERINGARNA FÖRDELADE PÅ TOTALVIKTSGRUPPER

	AUGUSTI		JANUARI - AUGUSTI		FÖRÄNDRING %	
	2018	2017	2018	2017	AUG	JAN-AUG
3,5 - 10,0 TON (LÄTTA TRANSPORTBILAR)	1.781	4.375	43.553	34.982	59,3-	24,5
3,5 - 10,0 TON (TRANSPORTBILAR)	15	17	160	180	11,8-	11,1-
10,0 - TON (TUNGA TRANSPORTBILAR)	498	486	4.071	4.034	2,5	0,9
	2.294	4.878	47.784	39.196	53,0-	21,9

Nyregistreringarna av tunga lastbilar över 16 ton uppgick till 478 under augusti, 3,0% fler än jämfört med augusti förra året då 464 lastbilar registrerades. Sammanlagt registrerades under perioden januari - augusti 3 889 tunga lastbilar, 0,6% fler än under samma period förra året. Den tunga lastbilsmarknaden domineras av Scania och Volvo.

REGISTRERINGAR AV TUNGA LASTBILAR 16 TON OCH ÖVER

	AUGUSTI		JANUARI - AUGUSTI		FÖRÄNDRING %		MARKN.ANDEL % JAN-AUG	
	2018	2017	2018	2017	AUG	JAN-AUG	2018	2017
DAF	13	13	108	93		16,1	2,8	2,4
IVECO	0	0	4	1		300,0	0,1	
MAN	17	30	119	156	43,3-	23,7-	3,1	4,0
MERCEDES-BENZ	57	51	394	439	11,8	10,3-	10,1	11,4
SCANIA	224	166	1.523	1.562	34,9	2,5-	39,2	40,4
VOLVO	167	199	1.722	1.594	16,1-	8,0	44,3	41,2
ÖVRIGA	0	5	19	20	100,0-	5,0-	0,5	0,5
TOTALT	478	464	3.889	3.865	3,0	0,6	100,0	100,0

Nyregistreringarna av lätta lastbilar under 3,5 ton uppgick till 1 781 under augusti, 59,3% färre än under samma tid förra året då 4 375 lätta lastbilar registrerades. Sammanlagt registrerades under perioden januari - augusti 43 553 lätta lastbilar, 24,5% fler än jämfört med samma period förra året.

De mest sålda lätta lastbilarna hittills i år var Volkswagen 12 536, Ford 6 260, Renault 4 769, Mercedes-Benz 4 732 och Övriga 3 424.

REGISTRERINGAR AV LÄTTA LASTBILAR UPP TILL 3,5 TON

	AUGUSTI		JANUARI - AUGUSTI		FÖRÄNDRING %		MARKN.ANDEL % JAN-AUG	
	2018	2017	2018	2017	AUG	JAN-AUG	2018	2017
CHEVROLET	0	0	4	1		300,0		
CITROEN	34	211	2.135	2.268	83,9-	5,9-	4,9	6,5
DACIA	22	39	404	422	43,6-	4,3-	0,9	1,2
HYUNDAI	0	3	7	33	100,0-	78,8-		0,1
FIAT	67	206	1.260	1.202	67,5-	4,8	2,9	3,4
FORD	213	659	6.260	4.817	67,7-	30,0	14,4	13,8
GM	0	0	0	0				
IVECO	18	43	761	398	58,1-	91,2	1,7	1,1
ISUZU	25	46	568	345	45,7-	64,6	1,3	1,0
MAZDA	0	0	0	0				
MERCEDES-BENZ	201	329	4.732	3.064	38,9-	54,4	10,9	8,8
MITSUBISHI	24	73	708	616	67,1-	14,9	1,6	1,8
NISSAN	122	324	2.745	2.064	62,3-	33,0	6,3	5,9
OPEL	51	192	1.136	1.067	73,4-	6,5	2,6	3,1
RENAULT	87	339	4.769	3.438	74,3-	38,7	10,9	9,8
SEAT	0	0	0	0				
SKODA	0	0	0	0				
SSANGYONG	0	22	101	56	100,0-	80,4	0,2	0,2
SUZUKI	0	0	0	0				
TOYOTA	41	232	2.003	1.541	82,3-	30,0	4,6	4,4
VOLKSWAGEN	641	1.262	12.536	10.742	49,2-	16,7	28,8	30,7
VOLVO	0	0	0	0				
ÖVRIGA	235	395	3.424	2.908	40,5-	17,7	7,9	8,3
TOTALT	1.781	4.375	43.553	34.982	59,3-	24,5	100,0	100,0

## Bussar

Under augusti registrerades totalt 178 nya bussar (både lätta och tunga), 63,3% färre än under samma tid förra året, då 485 stycken registrerades. Sammanlagt registrerades under perioden januari - augusti 577 bussar, 40,0% färre än förra året, då 962 stycken registrerades.

Nyregistreringarna av tunga bussar över 10 ton uppgick till 65 under augusti, 81,4% färre än under samma tid förra året då 350 bussar registrerades. Sammanlagt registrerades under perioden januari - augusti 362 tunga bussar, 49,7% färre än under motsvarande period förra året då 720 registrerades.

### REGISTRERINGAR AV BUSSAR ÖVER 10 TON

	AUGUSTI		JANUARI - AUGUSTI		FÖRÄNDRING %		MARKN.ANDEL % JAN-AUG	
	2018	2017	2018	2017	AUG	JAN-AUG	2018	2017
KASSBOHRER-SETRA	3	37	36	103	91,9-	65,0-	9,9	14,3
MAN	7	10	94	92	30,0-	2,2	26,0	12,8
MERCEDES-BENZ	34	148	55	237	77,0-	76,8-	15,2	32,9
NEOPLAN	0	0	1	1			0,3	0,1
SCANIA	7	112	64	148	93,8-	56,8-	17,7	20,6
VDL	1	7	13	27	85,7-	51,9-	3,6	3,8
VOLVO	4	21	74	67	81,0-	10,4	20,4	9,3
ÖVRIGA	9	15	25	45	40,0-	44,4-	6,9	6,3
TOTALT	65	350	362	720	81,4-	49,7-	100,0	100,0

## Fotnot till redaktionen

BIL Sweden har i sin nyregistreringsstatistik för personbilar endast förstagångsregistreringar av bilar som tillverkats under de tre senaste åren. Direktimporterade bilar eller andra äldre bilar som registreras för första gången i Sverige ingår inte. Från januari 2013 ingår inte heller för lastbilar eller bussar någon direktimport. T.o.m december 2012 ingick direktimport av de senaste 4 årsmodellerna för lastbilar och av de senaste 3 årsmodellerna för bussar. Trafikanalys/SCB har med samtliga bilar (inkl direktimport) oavsett ålder, i sina nyregistreringssiffror. Det är förklaringen till att BIL Swedens siffror blir lägre än de Trafikanalys/SCB redovisar.

## Nyregistrerade personbilar

FABRIKAT	AUGUSTI		JANUARI-AUGUSTI		FÖRÄNDRING %		MARKN.ANDEL %	JAN-AUG	
	2018	2017	2018	2017	AUGUSTI	JAN-AUG		2018	2017
<b>BC SWEDEN</b>									
JAGUAR	18	13	278	188	38,46	47,87	0,10	0,07	
LAND ROVER	39	147	403	763	73,46-	47,18-	0,15	0,30	
TOTALT BC SWEDEN	57	160	681	951	64,37-	28,39-	0,25	0,38	
<b>BMW NORTHERN EUROPE</b>									
BMW	1222	1842	14085	14425	33,65-	2,35-	5,36	5,81	
MINI	230	268	2088	1984	14,17-	5,24	0,79	0,79	
TOTALT BMW NORTHERN EUROPE	1452	2110	16173	16409	31,18-	1,43-	6,15	6,61	
<b>FIAT GROUP AUTOMOBILES</b>									
ALFA ROMEO	16	33	815	352	51,51-	131,53	0,31	0,14	
FIAT	271	629	6988	5708	56,91-	22,42	2,65	2,30	
JEEP	66	46	680	563	43,47	20,78	0,25	0,22	
TOTALT FIAT GROUP AUTOMOBILES	353	708	8483	6623	50,14-	28,08	3,22	2,66	
<b>FORD MOTOR</b>									
FORD	561	848	7026	8530	33,84-	17,63-	2,67	3,43	
TOTALT FORD MOTOR	561	848	7026	8530	33,84-	17,63-	2,67	3,43	
<b>HONDA NORDIC</b>									
HONDA	233	232	2230	2201	0,43	1,31	0,84	0,88	
TOTALT HONDA NORDIC	233	232	2230	2201	0,43	1,31	0,84	0,88	
<b>IVECO</b>									
IVECO		11	52	41	100,00-	26,82	0,01	0,01	
TOTALT IVECO		11	52	41	100,00-	26,82	0,01	0,01	
<b>KIA MOTORS SWEDEN</b>									
KIA	1939	2106	15573	14705	7,92-	5,90	5,92	5,92	
TOTALT KIA MOTORS SWEDEN	1939	2106	15573	14705	7,92-	5,90	5,92	5,92	
<b>MAZDA MOTOR SVERIGE</b>									
MAZDA	263	491	3967	3939	46,43-	0,71	1,50	1,58	
TOTALT MAZDA MOTOR SVERIGE	263	491	3967	3939	46,43-	0,71	1,50	1,58	
<b>MERCEDES-BENZ SVERIGE</b>									
MERCEDES	1281	1700	13256	13014	24,64-	1,85	5,04	5,24	
SMART			4	49		91,83-		0,01	
TOTALT MERCEDES-BENZ SVERIGE	1281	1700	13260	13063	24,64-	1,50	5,04	5,26	
<b>NEVS</b>									
NEVS			13						
TOTALT NEVS			13						
<b>NIMAG SVERIGE</b>									
SUZUKI	153	183	1742	1598	16,39-	9,01	0,66	0,64	
TOTALT NIMAG SVERIGE	153	183	1742	1598	16,39-	9,01	0,66	0,64	
<b>NISSAN NORDIC</b>									
NISSAN	699	804	8856	6639	13,05-	33,39	3,37	2,67	
TOTALT NISSAN NORDIC	699	804	8856	6639	13,05-	33,39	3,37	2,67	
<b>OPEL SVERIGE</b>									
OPEL	228	531	4342	4521	57,06-	3,95-	1,65	1,82	
TOTALT OPEL SVERIGE	228	531	4342	4521	57,06-	3,95-	1,65	1,82	
<b>RENAULT NORDIC SVERIGE</b>									
DACIA	356	300	3244	2703	18,66	20,01	1,23	1,08	
RENAULT	627	1234	8765	9433	49,18-	7,08-	3,33	3,80	
TOTALT RENAULT NORDIC SVERIGE	983	1534	12009	12136	35,91-	1,04-	4,57	4,89	
<b>SC MOTORS SWEDEN AB</b>									
CITROEN	366	347	3289	3773	5,47	12,82-	1,25	1,52	
DS		8	33	52	100,00-	36,53-	0,01	0,02	
HYUNDAI	108	538	3829	5570	79,92-	31,25-	1,45	2,24	
MITSUBISHI	130	303	2679	2929	57,09-	8,53-	1,01	1,18	
TOTALT SC MOTORS SWEDEN AB	604	1196	9830	12324	49,49-	20,23-	3,74	4,96	
<b>SSANGYONG MOTOR SVERIGE</b>									
SSANGYONG	2	32	382	300	93,75-	27,33	0,14	0,12	
TOTALT SSANGYONG MOTOR SVERIG	2	32	382	300	93,75-	27,33	0,14	0,12	
<b>SUBARU NORDIC</b>									
SUBARU	155	416	3553	3221	62,74-	10,30	1,35	1,29	
TOTALT SUBARU NORDIC	155	416	3553	3221	62,74-	10,30	1,35	1,29	
<b>TOYOTA SWEDEN</b>									
LEXUS	144	131	1119	978	9,92	14,41	0,42	0,39	
TOYOTA	1495	2016	15560	14958	25,84-	4,02	5,92	6,02	
TOTALT TOYOTA SWEDEN	1639	2147	16679	15936	23,66-	4,66	6,34	6,42	
<b>VOLKSWAGEN GROUP SVERIGE</b>									
AUDI	1924	1830	13242	13201	5,13	0,31	5,04	5,31	
PORSCHE	255	120	1570	1136	112,50	38,20	0,59	0,45	
SKODA	1168	1266	12363	11177	7,74-	10,61	4,70	4,50	
SEAT	784	529	5159	4067	48,20	26,85	1,96	1,63	
VOLKSWAGEN	6040	4544	42701	36449	32,92	17,15	16,25	14,68	
TOTALT VOLKSWAGEN GROUP SVERI	10171	8289	75035	66030	22,70	13,63	28,56	26,60	
<b>VOLVO PERSONBILAR SVERIGE</b>									
VOLVO	3082	4952	53259	49078	37,76-	8,51	20,27	19,77	
TOTALT VOLVO PERSONBILAR SVER	3082	4952	53259	49078	37,76-	8,51	20,27	19,77	
<b>ÖVRIGA FABRIKAT</b>									
TOTALT ÖVRIGA FABRIKAT	815	1465	9572	9922	44,36-	3,52-	3,64	3,99	
<b>S L U T T O T A L</b>	24670	29915	262717	248167	17,53-	5,86	100,00	100,00	



## Nyregistrerade personbilar

MARKE / MODELL	AUGUSTI		JANUARI-AUGUSTI		FÖRÄNDRING %		MARKN.ANDEL %	
	2018	2017	2018	2017	AUGUSTI	JAN-AUG	2018	2017
1 VOLVO S/V90	845	991	19069	14950	14,73-	27,55	7,26	6,02
2 VW GOLF	2010	1784	12641	12361	12,66	2,26	4,81	4,98
3 VOLVO S/V60	858	650	12168	9097	32,00	33,75	4,63	3,67
4 VW PASSAT	1279	1329	11299	8844	3,76-	27,75	4,30	3,56
5 VOLVO XC60	357	2458	10681	16427	85,47-	34,97-	4,07	6,62
6 VW TIGUAN	1251	574	8663	6498	117,94	33,31	3,30	2,62
7 NISSAN QASHQAI	459	514	5766	3665	10,70-	57,32	2,19	1,48
8 FIAT DUCATO	123	482	5606	4221	74,48-	32,81	2,13	1,70
9 VOLVO V40N	378	683	5532	6627	44,65-	16,52-	2,11	2,67
10 SKODA OCTAVIA	331	401	3917	3626	17,45-	8,02	1,49	1,46
11 VOLVO XC40	555		3903				1,49	
12 TOYOTA AURIS	389	458	3858	3854	15,06-	0,10	1,47	1,55
13 MERCEDES E-KLASS	367	486	3806	3744	24,48-	1,65	1,45	1,51
14 BMW 5-SERIE	291	639	3567	4850	54,46-	26,45-	1,36	1,95
15 TOYOTA YARIS	404	465	3484	3476	13,11-	0,23	1,33	1,40
16 AUDI A6	723	448	3474	3148	61,38	10,35	1,32	1,27
17 VW POLO	638	340	3474	3900	87,64	10,92-	1,32	1,57
18 KIA NIRO	755	275	3462	1811	174,54	91,16	1,32	0,73
19 KIA CEE'D	337	617	3362	3812	45,38-	11,80-	1,28	1,54
20 BMW 3-SERIE	265	417	3201	2981	36,45-	7,38	1,22	1,20
21 RENAULT CLIO	192	478	2906	3024	59,83-	3,90-	1,11	1,22
22 SKODA FABIA	317	324	2893	3283	2,16-	11,87-	1,10	1,32
23 TOYOTA C-HR	277	328	2834	2456	15,54-	15,39	1,08	0,99
24 AUDI A4	507	248	2724	2767	104,43	1,55-	1,04	1,11
25 TOYOTA RAV 4	193	371	2658	1997	47,97-	33,09	1,01	0,80
26 PEUGEOT 3008	191	377	2370	2107	49,33-	12,48	0,90	0,85
27 MERCEDES GLC	180	311	2344	1944	42,12-	20,57	0,89	0,78
28 VW T-ROC	477		2236				0,85	
29 DACIA DUSTER	282	178	2208	1374	58,42	60,69	0,84	0,55
30 KIA OPTIMA	238	298	2089	1286	20,13-	62,44	0,80	0,52
31 SKODA SUPERB	103	212	1998	1720	51,41-	16,16	0,76	0,69
32 MERCEDES C-KLASS	220	273	1973	2274	19,41-	13,23-	0,75	0,92
33 SEAT LEON	388	250	1965	1871	55,20	5,02	0,75	0,75
34 SKODA KODIAQ	182	133	1939	1043	36,84	85,90	0,74	0,42
35 VOLVO XC90N	88	170	1899	1967	48,23-	3,45-	0,72	0,79
36 MITSUBISHI OUTLANDER	103	203	1844	1863	49,26-	1,01-	0,70	0,75
37 AUDI A3	234	361	1827	1954	35,18-	6,49-	0,70	0,79
38 RENAULT CAPTUR	89	218	1824	1860	59,17-	1,93-	0,69	0,75
39 MERCEDES A-KLASS	241	221	1806	1525	9,04	18,42	0,69	0,61
40 FORD FIESTA	178	101	1521	932	76,23	63,19	0,58	0,38
41 BMW 1-SERIE	226	205	1514	1731	10,24	12,53-	0,58	0,70
42 KIA SPORTAGE	77	237	1463	2070	67,51-	29,32-	0,56	0,83
43 PEUGEOT 308	110	259	1417	1874	57,52-	24,38-	0,54	0,76
44 AUDI Q5	107	167	1415	1043	35,92-	35,66	0,54	0,42
45 PEUGEOT 208	121	326	1405	2010	62,88-	30,09-	0,53	0,81
46 PEUGEOT 2008	134	194	1333	1599	30,92-	16,63-	0,51	0,64
47 MAZDA CX-5	29	107	1328	792	72,89-	67,67	0,51	0,32
48 SKODA KAROQ	218		1318				0,50	
49 OPEL INSIGNIA	18	66	1295	487	72,72-	165,91	0,49	0,20
50 KIA PICANTO	197	168	1262	1414	17,26	10,74-	0,48	0,57
51 SUBARU OUTBACK	50	144	1261	1247	65,27-	1,12	0,48	0,50
52 FORD FOCUS	101	135	1244	2120	25,18-	41,32-	0,47	0,85
53 BMW X3	106	125	1194	1242	15,20-	3,86-	0,45	0,50
54 OPEL ASTRA	63	212	1184	1873	70,28-	36,78-	0,45	0,75
55 SUBARU XV	55	129	1175	678	57,36-	73,30	0,45	0,27
56 PEUGEOT 5008	76	65	1168	110	16,92	961,81	0,44	0,04
57 MINI HATCH	116	169	1161	1347	31,36-	13,80-	0,44	0,54
58 RENAULT MEGANE	80	171	1143	1744	53,21-	34,46-	0,44	0,70
59 FORD KUGA	85	178	1139	1518	52,24-	24,96-	0,43	0,61
60 CITROEN C3	186	198	1123	1657	6,06-	32,22-	0,43	0,67
61 TOYOTA AVENSIS	5	153	1083	1179	96,73-	8,14-	0,41	0,48
62 KIA RIO	114	216	1073	2069	47,22-	48,13-	0,41	0,83
63 MAZDA CX-3	89	161	1059	1286	44,72-	17,65-	0,40	0,52
64 SEAT ARONA	207	2	1047	2			0,40	
65 MERCEDES CLA	99	102	1034	1129	2,94-	8,41-	0,39	0,45
66 SEAT IBIZA	119	145	1008	1015	17,93-	0,68-	0,38	0,41
67 NISSAN X-TRAIL	33	68	980	693	51,47-	41,41	0,37	0,28
68 KIA STONIC	88		978				0,37	
69 RENAULT KADJAR	35	55	965	1072	36,36-	9,98-	0,37	0,43
70 VW CADDY	93	105	932	948	11,42-	1,68-	0,35	0,38
71 AUDI Q2	62	111	915	889	44,14-	2,92	0,35	0,36
72 BMW X1	90	168	909	887	46,42-	2,48	0,35	0,36
73 MAZDA3	60	110	905	806	45,45-	12,28	0,34	0,32
74 HONDA CIVIC	100	103	900	722	2,91-	24,65	0,34	0,29
75 HYUNDAI I30	6	109	885	1183	94,49-	25,19-	0,34	0,48

## Nyregistrerade dieselpersonbilar

MARKE / MODELL	AUGUSTI		JANUARI-AUGUSTI		% AV DIESEL	TOTALT	% DIESEL AV MODELLEN	
	2018	2017	2018	2017			2018	2017
1 VOLVO S/V90	525	865	14471	13700	13,94	10,79	75,89	91,64
2 VOLVO S/V60	715	485	7472	6268	7,20	4,94	61,41	68,90
3 VOLVO XC60	182	2311	5964	15950	5,74	12,57	55,84	97,10
4 FIAT DUCATO	123	482	5606	4221	5,40	3,33	100,00	100,00
5 VW PASSAT	337	619	5285	5559	5,09	4,38	46,77	62,86
6 VW TIGUAN	370	436	4194	5449	4,04	4,29	48,41	83,86
7 AUDI A6	697	447	3391	3141	3,27	2,47	97,61	99,78
8 MERCEDES E-KLASS	338	437	3364	3342	3,24	2,63	88,39	89,26
9 VOLVO V40N	106	510	2315	4424	2,23	3,49	41,85	66,76
10 BMW 5-SERIE	186	508	2239	4353	2,16	3,43	62,77	89,75
11 AUDI A4	461	219	2170	2668	2,09	2,10	79,66	96,42
12 MERCEDES GLC	154	257	1966	1589	1,89	1,25	83,87	81,74
13 VOLVO XC40	306		1965		1,89		50,35	
14 BMW 3-SERIE	136	288	1886	2196	1,82	1,73	58,92	73,67
15 NISSAN QASHQAI	32	92	1710	1132	1,65	0,89	29,66	30,89
16 SKODA SUPERB	94	198	1650	1623	1,59	1,28	82,58	94,36
17 DACIA DUSTER	124	134	1529	950	1,47	0,75	69,25	69,14
18 SKODA OCTAVIA	102	141	1467	1644	1,41	1,30	37,45	45,34
19 VW GOLF	205	184	1444	1955	1,39	1,54	11,42	15,82
20 VOLVO XC90N	40	130	1396	1484	1,34	1,17	73,51	75,44
21 MERCEDES C-KLASS	140	213	1317	1693	1,27	1,33	66,75	74,45
22 SKODA KODIAQ	91	97	1270	822	1,22	0,65	65,50	78,81
23 AUDI Q5	80	162	1240	1027	1,19	0,81	87,63	98,47
24 BMW X3	93	124	967	1237	0,93	0,97	80,99	99,60
25 KIA CEE'D	25	417	963	3031	0,93	2,39	28,64	79,51
26 NISSAN X-TRAIL	29	67	876	603	0,84	0,48	89,39	87,01
27 KIA SPORTAGE	75	215	806	1793	0,78	1,41	55,09	86,62
28 BMW X1	48	153	780	819	0,75	0,65	85,81	92,33
29 VW SHARAN	72	111	728	1057	0,70	0,83	97,59	99,25
30 FORD KUGA	63	125	685	1131	0,66	0,89	60,14	74,51
31 FORD MONDEO	50	87	594	814	0,57	0,64	79,41	77,52
32 PEUGEOT 3008	18	219	580	1197	0,56	0,94	24,47	56,81
33 KIA SORENTO	35	78	548	662	0,53	0,52	99,64	100,00
34 FORD TRANSIT	9	42	545	373	0,52	0,29	100,00	100,00
35 OPEL INSIGNIA	13	34	535	358	0,52	0,28	41,31	73,51
36 VW CADDY	43	57	524	536	0,50	0,42	56,22	56,54
37 VW TOUAREG	37	29	505	452	0,49	0,36	100,00	100,00
38 BMW 1-SERIE	43	70	500	1030	0,48	0,81	33,03	59,50
39 SKODA KAROQ	59		487		0,47		36,95	
40 MERCEDES CLA	43	53	479	593	0,46	0,47	46,32	52,52
41 PEUGEOT 308	21	119	476	1224	0,46	0,96	33,59	65,31
42 AUDI Q3	5	175	457	758	0,44	0,60	95,41	96,93
43 MERCEDES A-KLASS	77	71	446	518	0,43	0,41	24,70	33,97
44 MERCEDES V-KLASS	8	40	444	482	0,43	0,38	100,00	100,00
45 VW ARTEON	40	43	435	55	0,42	0,04	81,31	84,62
46 RENAULT MEGANE	30	100	430	895	0,41	0,71	37,62	51,32
47 BMW X4	12	27	428	233	0,41	0,18	93,65	92,46
48 PEUGEOT 5008	33	54	425	94	0,41	0,07	36,39	85,45
49 KIA OPTIMA	33	98	385	667	0,37	0,53	18,43	51,87
50 AUDI Q7	14	44	374	454	0,36	0,36	92,35	92,65
Ø V R I G A	815	2223	13121	20657	12,64	16,28		
T O T A L T	7387	14090	103834	126913	100,00	100,00	39,52	51,14

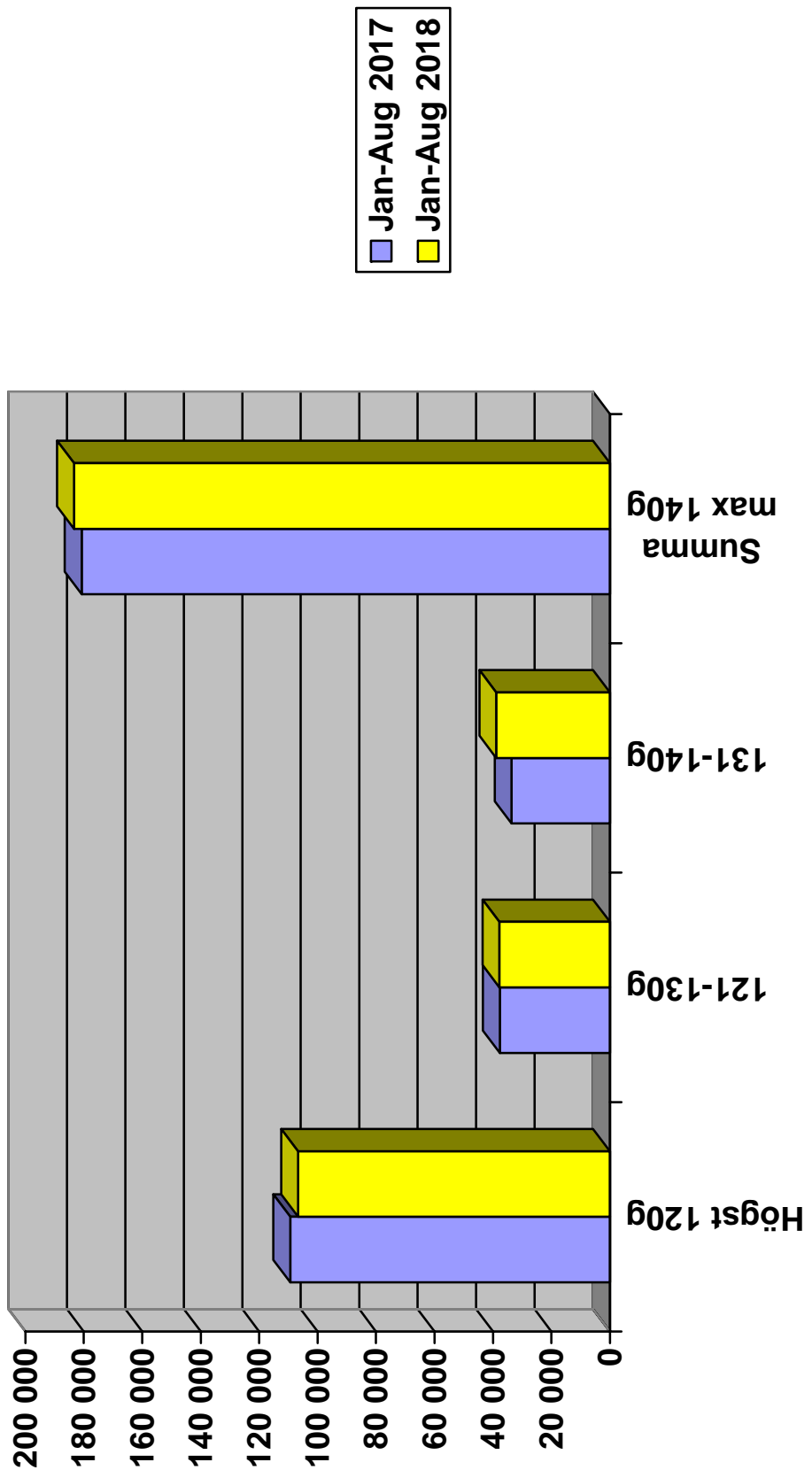
## Nyregistrerade personbilar med koldioxidutsläpp max 140g/km

### NYREGISTRERADE PERSONBILAR MED KOLDIOXIDUTSLÄPP MAX 140G/KM

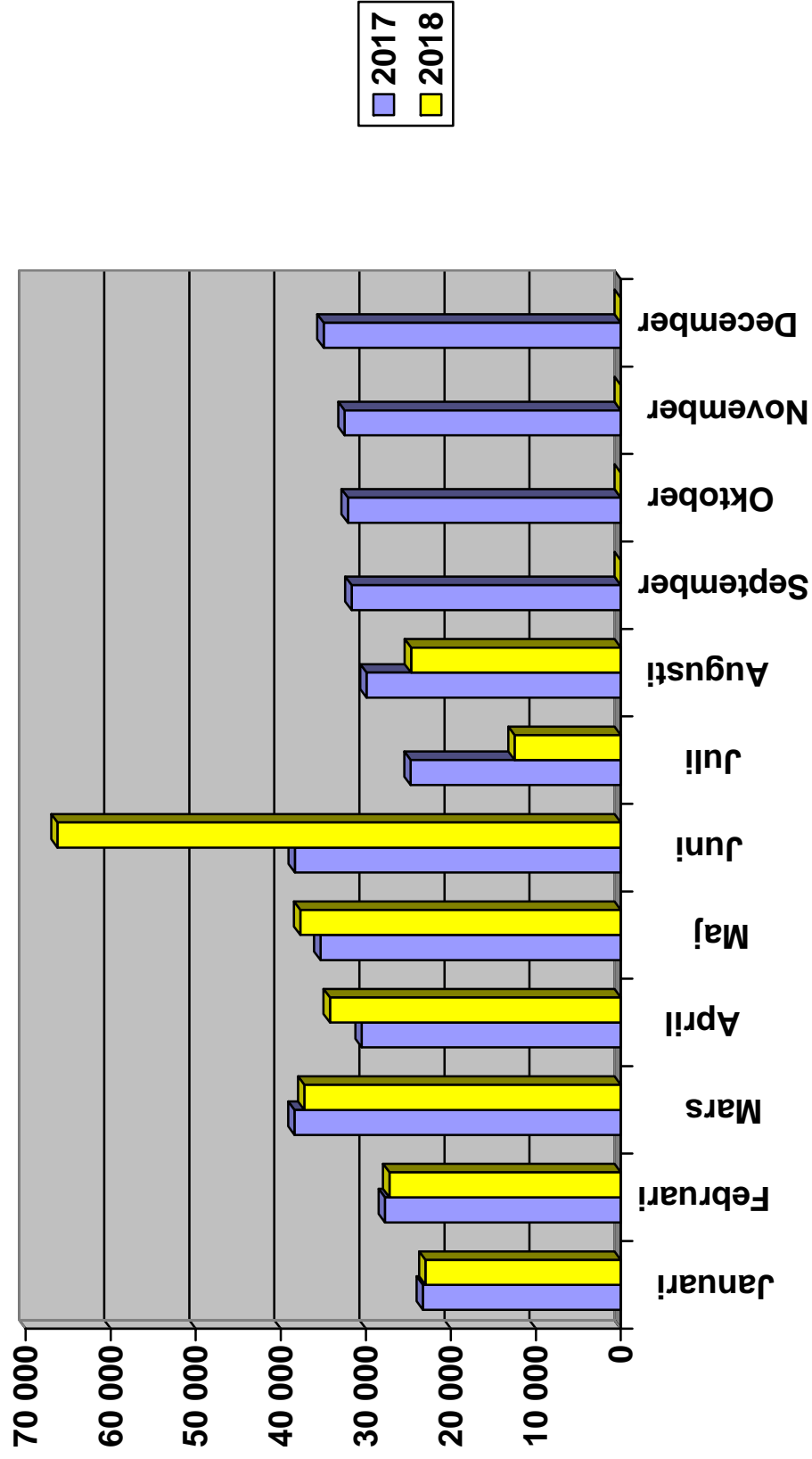
	AUGUSTI 2018	% AV TOT NYREG	AUGUSTI 2017	% AV TOT NYREG	18/17 %	JAN-AUG 2018	% AV TOT NYREG	JAN-AUG 2017	% AV TOT NYREG	18/17 %
HÖGST 120G	11767	47,70	13372	44,70	-12,0	106669	40,60	109392	44,08	-2,5
121-130	3626	14,70	4433	14,82	-18,2	37800	14,39	37694	15,19	0,3
131-140	3211	13,02	4304	14,39	-25,4	38877	14,80	33652	13,56	15,5
SUMMA MAX 140G	18604	75,41	22109	73,91	-15,9	183346	69,79	180738	72,83	1,4

STATISTIKEN BASERAS PÅ DE AV TILLVERKAREN ANGIVNA CERTIFIERADE KOLDIOXIDVÄRDENA.

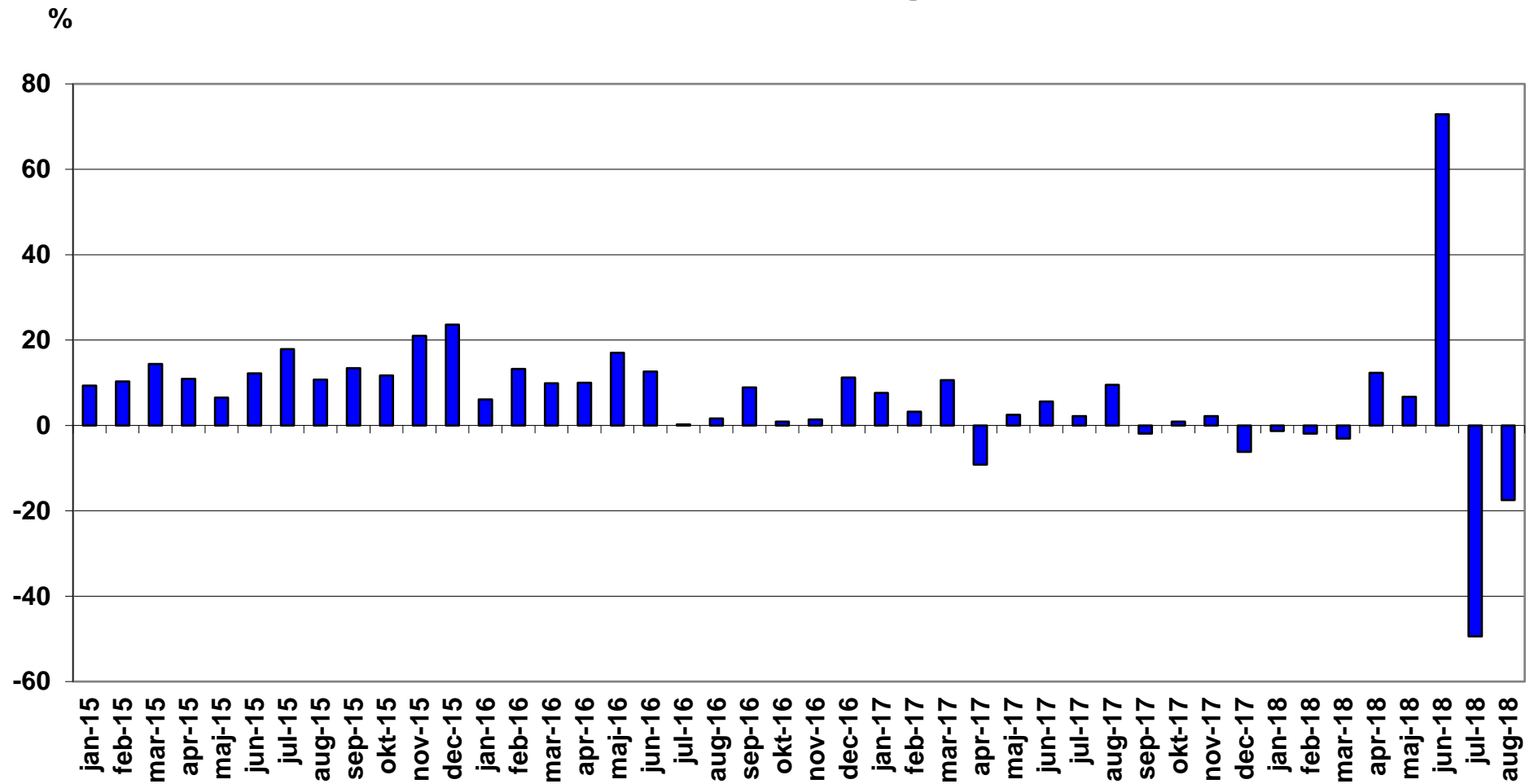
# Nyregistrerade personbilar med koldioxidutsläpp max 140g/km



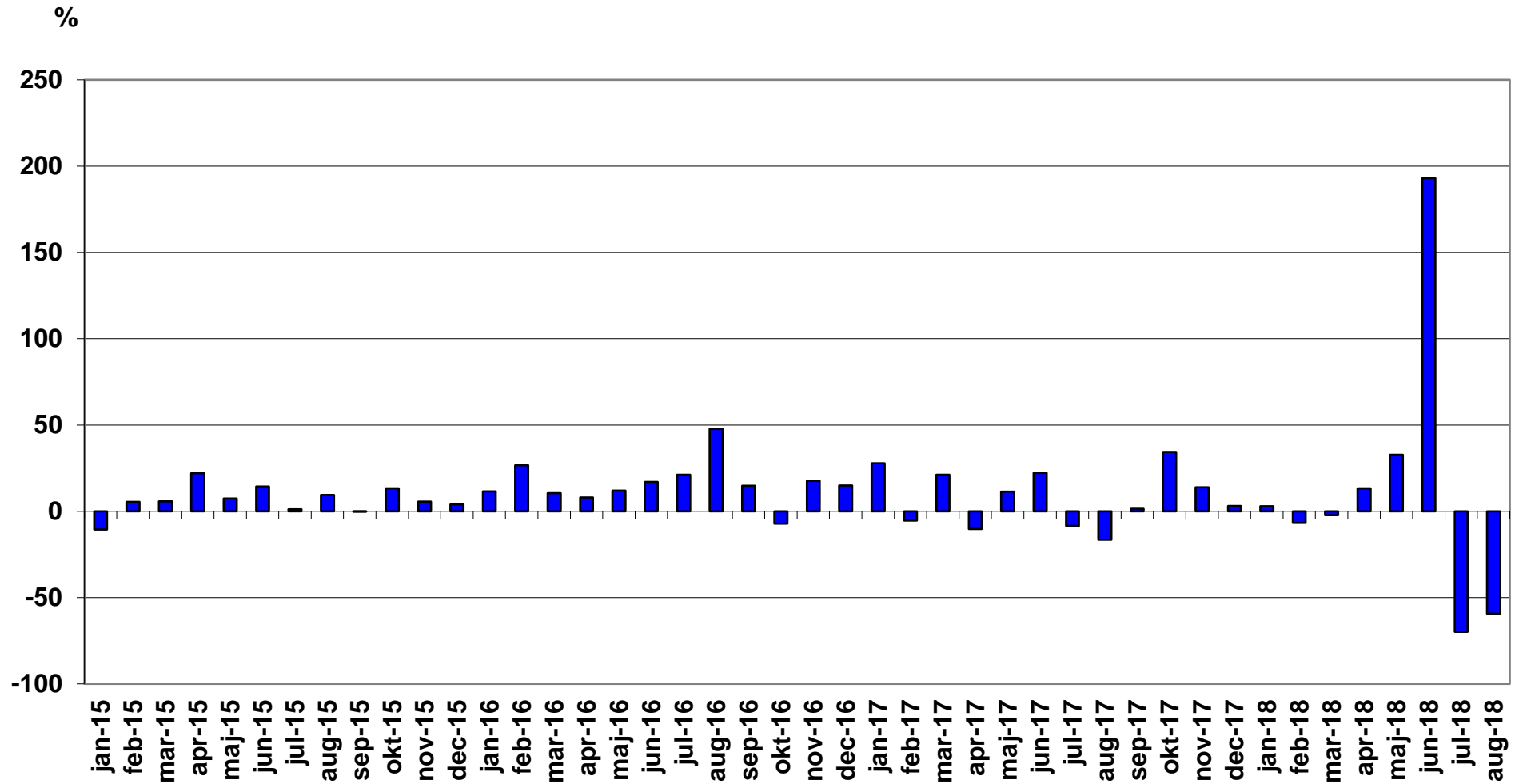
# Nyregistrerade personbilar per månad 2018



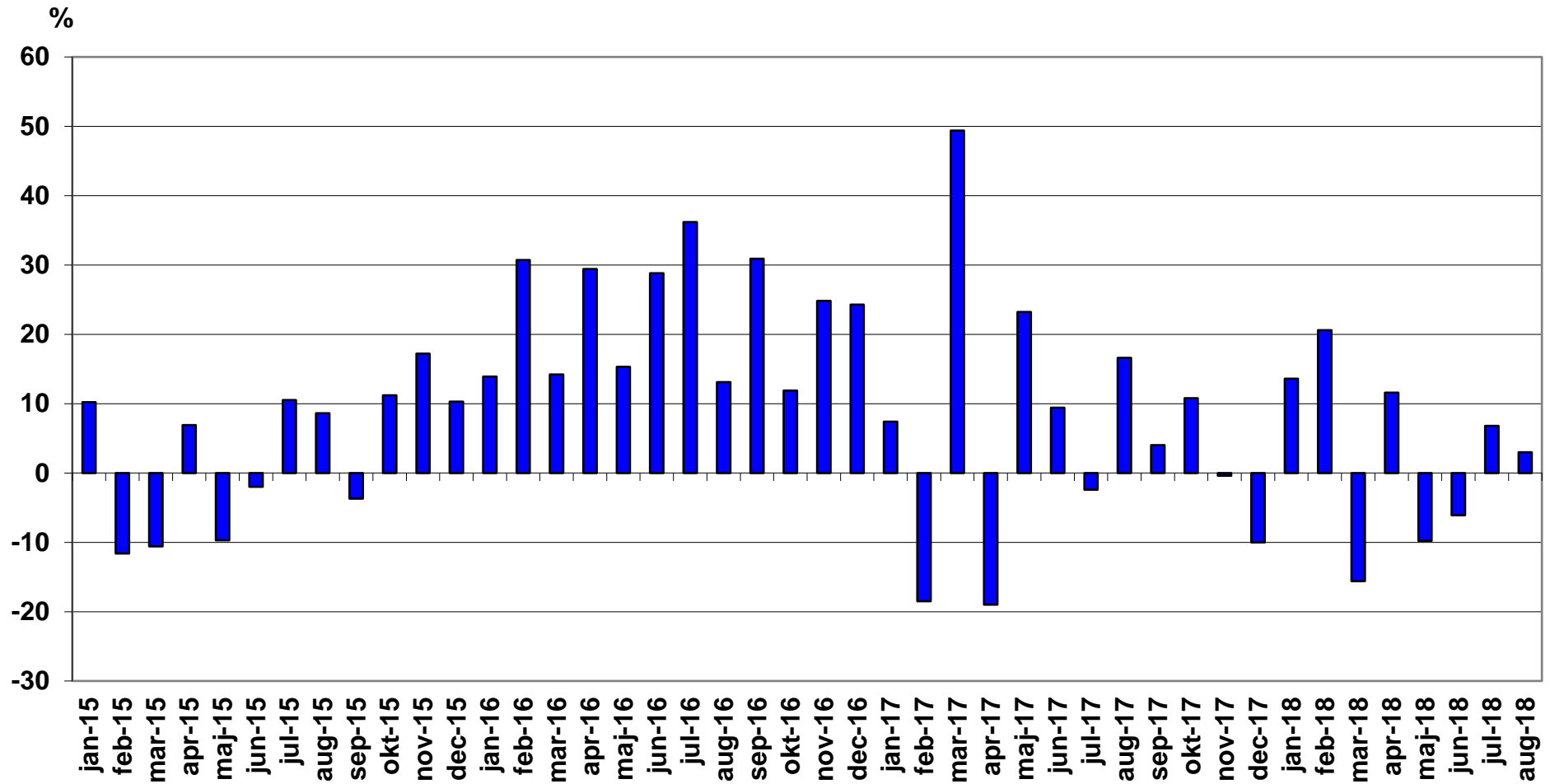
# Nyregistrerade personbilar månadsvis (% förändring)



## Nyregistrerade lätta lastbilar högst 3,5 ton månadsvis (% förändring)



## Nyregistrerade tunga lastbilar över 16 ton månadsvis (% förändring)





## Nyregistrerade laddbara personbilar augusti 2018

Modell	Typ	augusti		januari-augusti		andel % totalt jan-aug		
		2018	2017	2018	2017	2018	2017	
<b>Totalt</b>		<b>2393</b>	<b>1811</b>	<b>17551</b>	<b>10864</b>	<b>100,00%</b>	<b>100,00%</b>	
1	VW PASSAT GTE	Laddhybrid	676	614	3208	2764	18,28	25,44
2	KIA NIRO PLUG-IN HYBRID	Laddhybrid	375		1697		9,67	
3	KIA OPTIMA PHEV	Laddhybrid	205	181	1663	525	9,48	4,83
4	MITSUBISHI OUTLANDER PHE	Laddhybrid	78	176	1558	1632	8,88	15,02
5	VOLVO XC60N Laddhybrid	Laddhybrid	74	18	1442	115	8,22	1,06
6	VOLVO V60 N LADDHYBRID	Laddhybrid	67	6	1129	444	6,43	4,09
7	VOLVO S/V90N Laddhybrid	Laddhybrid	40	18	751	86	4,28	0,79
8	NISSAN LEAF	El	121	56	692	883	3,94	8,13
9	RENAULT ZOE	El	155	111	667	504	3,8	4,64
10	BMW 530e	Laddhybrid	36	51	512	170	2,92	1,56
11	TESLA MODEL S	El	75	33	481	513	2,74	4,72
12	BMW 330E SEDAN	Laddhybrid	13	69	395	535	2,25	4,92
13	COUNTRYMAN COOPER S E	Laddhybrid	60	34	370	83	2,11	0,76
14	HYUNDAI IONIQ BE 16	El	25	71	325	126	1,85	1,16
15	BMW I3 (BEV)	El	46		323		1,84	
16	VW E-GOLF	El	53	33	302	95	1,72	0,87
17	VW GOLF GTE	Laddhybrid	31	36	269	270	1,53	2,49
18	BMW 225XE ACTIVE TOURER	Laddhybrid	40	25	253	216	1,44	1,99
19	HYUNDAI IONIQ PI	Laddhybrid	34	34	215	79	1,23	0,73
20	TESLA MODEL X	El	24	37	200	350	1,14	3,22
21	PORSCHE PANAMERA 4 E-HYB	Laddhybrid	46	9	186	30	1,06	0,28
22	TOYOTA PRIUS PLUG-IN	Laddhybrid	29	26	148	133	0,84	1,22
23	BMW I3 (REX)	Laddhybrid	16		138	2	0,79	0,02
24	KIA SOUL	El	37	5	122	43	0,7	0,4
25	NISSAN E-NV200	El	9	5	100	50	0,57	0,46
26	AUDI A3 E-TRON	Laddhybrid	4	17	67	112	0,38	1,03

27	VOLVO XC90II LADDHYBRID	Laddhybrid		35	64	404	0,36	3,72
28	VW E-UP!	EI	14	10	60	84	0,34	0,77
29	MERCEDES C350 HYBRID	Laddhybrid		18	55	119	0,31	1,1
30	AUDI Q7 3.0 TDI QUATTRO	Laddhybrid		5	31	36	0,18	0,33
31	BMW i3 94Ah (BEV)	EI		34	29	143	0,17	1,32
32	MERCEDES E-KLASS (213)LH	Laddhybrid	4	11	27	50	0,15	0,46
33	BMW i8	Laddhybrid	4	3	18	26	0,1	0,24
34	BMW i3 94Ah (REX)	Laddhybrid		27	14	173	0,08	1,59
35	NEVS 9-3	EI			13		0,07	
36	BMW 740LE XDRIVE IPERF	Laddhybrid	1	2	11	20	0,06	0,18
37	JAGUAR I-PACE	EI	1		10		0,06	
38	BMW 740E IPERFORMANCE	Laddhybrid			5	4	0,03	0,04
39	SMART ED	EI			1		0,01	
40	HYUNDAI IX35 FCEV	Vätgas				1		0,01
41	MERCEDES-BENZ ELECTRIC D	EI		1		39		0,36
42	TOYOTA MIRAI	Vätgas				5		0,05

\* Fr.o.m. juli 2018 ingår elbilar och laddhybrider med max 60 g/km koldioxidutsläpp, dvs bilar som klassas som klimatbonusbilar.

I siffrorna för jan-aug 2018, aug 2017 och jan-aug 2017 ingår också elbilar och laddhybrider med max 60 g/km i koldioxidutsläpp, vilket gör siffrorna jämförbara.

I tidigare redovisad statistik på supermiljöbilar ingick elbilar och laddhybrider med max 50 g/km i koldioxidutsläpp.

## Nyregistrerade klimatbonusbilar\* (personbilar) augusti 2018

Modell	Typ	augusti	jul-aug	jul-aug	
		2018	2018	%andel	
1	VW PASSAT GTE	Laddhybrid	676	1106	19,85
2	KIA NIRO PLUG-IN HYBRID	Laddhybrid	375	812	14,58
3	KIA OPTIMA PHEV	Laddhybrid	205	499	8,96
4	RENAULT ZOE	El	155	281	5,04
5	NISSAN LEAF	El	121	183	3,28
6	VW GOLF TGI BLUEMOTION	Gas	84	177	3,18
7	VOLVO XC60N Laddhybrid	Laddhybrid	74	164	2,94
8	VOLVO S/V90N Laddhybrid	Laddhybrid	40	156	2,80
9	TESLA MODEL S	El	75	140	2,51
10	MITSUBISHI OUTLANDER PHE	Laddhybrid	78	132	2,37
11	VOLVO V60 N LADDHYBRID	Laddhybrid	67	131	2,35
12	SKODA OCTAVIA	Gas	65	116	2,08
13	VW E-GOLF	El	53	107	1,92
14	HYUNDAI IONIQ PI	Laddhybrid	34	103	1,85
15	COUNTRYMAN COOPER S E	Laddhybrid	60	101	1,81
16	BMW I3 (BEV)	El	46	96	1,72
17	VW CADDY KOMBI ECOFUEL	Gas	44	96	1,72
18	VW POLO	Gas	74	92	1,65
19	SEAT LEON ST STYLE	Gas	85	90	1,62
20	BMW 225XE ACTIVE TOURER	Laddhybrid	40	88	1,58
21	NISSAN E-NV200	El	9	83	1,49
22	BMW 530e	Laddhybrid	36	81	1,45
23	SEAT IBIZA 5D	Gas	38	70	1,26
24	KIA SOUL	El	37	63	1,13
25	PORSCHE PANAMERA 4 E-HYB	Laddhybrid	46	63	1,13
26	TOYOTA PRIUS PLUG-IN	Laddhybrid	29	63	1,13
27	VOLVO S/V90N Bi-FUEL	Gas	42	56	1,01

28	TESLA MODEL X	El	24	55	0,99
29	VOLVO XC90II LADDHYBRID	Laddhybrid	25	47	0,84
30	BMW I3 (REX)	Laddhybrid	16	44	0,79
31	VW GOLF GTE	Laddhybrid	31	44	0,79
32	HYUNDAI IONIQ BE 16	El	25	41	0,74
33	BMW 330E SEDAN	Laddhybrid	13	39	0,70
34	VW E-UP!	El	14	21	0,38
35	SEAT LEON STYLE	Gas	7	17	0,31
36	VW ECO-UP!	Gas	14	14	0,25
37	FORD MONDEO CNG	Gas	5	13	0,23
38	SUZUKI VITARA	Gas	8	13	0,23
39	AUDI A3 E-TRON	Laddhybrid	4	12	0,22
40	AUDI A4 AVANT 2,0T FSI	Gas	5	11	0,20
41	JAGUAR I-PACE	El	1	10	0,18
42	AUDI A5 SPORTBACK	Gas	4	7	0,13
43	SEAT Mii CHIC	Gas	7	7	0,13
44	MERCEDES E-KLASS (213)LH	Laddhybrid	4	5	0,09
45	SUZUKI SX4 S-CROSS	Gas	1	5	0,09
46	BMW I8	Laddhybrid	4	4	0,07
47	OPEL ASTRA KOMBI CNG	Gas		3	0,05
48	BMW 740LE XDRIIVE IPERF	Laddhybrid	1	2	0,04
49	FIAT DOBLO BI-POWER	Gas		2	0,04
50	AUDI Q7 3.0 TDI QUATTRO	Laddhybrid		1	0,02
51	BMW 740E IPERFORMANCE	Laddhybrid		1	0,02
52	MERCEDES C350 HYBRID	Laddhybrid		1	0,02
53	OPEL ZAFIRA	Gas	1	1	0,02
54	VOLVO V60 N BI-FUEL	Gas		1	0,02
55	SMART ED	El		1	0,02
	<b>TOTALT</b>		<b><u>2902</u></b>	<b><u>5571</u></b>	<b><u>100,00</u></b>

\* Klimatbonusbilar definieras som elbilar, laddhybrider med koldioxidutsläpp max 60 g/km och gasbilar oavsett koldioxidutsläpp, som nyregistreras från 1 juli 2018.

**Nyregistrerade eldrivna lätta lastbilar (högst 3,5 ton) per modell:**

	<b>augusti 2018</b>	<b>augusti 2017</b>	<b>jan-aug 2018</b>	<b>jan-aug 2017</b>
Renault Kangoo Z.E.	56	9	259	129
Nissan NV200	44	36	100	148
Peugeot Partner	8	1	33	21
Citroen Berlingo		1	17	5
Övriga fabrikat El		1	3	4
Summa	108	48	412	307

BIL Sweden

Nyregistrerade personbilar (inkl. bilföretag).

Fördelning mellan fysiska och juridiska personer.

2018.09.03

Fabrikat	augusti								januari-augusti							
	fysiska		juridiska		andel juridiska %		totalt		fysiska		juridiska		andel juridiska %		totalt	
	2018	2017	2018	2017	2018	2017	2018	2017	2018	2017	2018	2017	2018	2017	2018	2017
Alfa Romeo	3	16	13	17	81,3%	51,5%	16	33	107	121	708	231	86,9%	65,6%	815	352
Audi	456	618	1468	1212	76,3%	66,2%	1924	1830	3508	3508	9734	9693	73,5%	73,4%	13242	13201
BMW	222	310	1000	1532	81,8%	83,2%	1222	1842	2082	2457	12003	11968	85,2%	83,0%	14085	14425
Cadillac	3	2	2	3	40,0%	60,0%	5	5	12	8	79	19	86,8%	70,4%	91	27
Chevrolet	11	10	6	2	35,3%	16,7%	17	12	63	107	209	44	76,8%	29,1%	272	151
Chrysler	0	0	0	0			0	0	0	0	0	0			0	0
Citroen	132	226	234	121	63,9%	34,9%	366	347	1473	1988	1816	1785	55,2%	47,3%	3289	3773
Dacia	140	262	216	38	60,7%	12,7%	356	300	1828	1922	1416	781	43,6%	28,9%	3244	2703
Dodge	0	0	0	0			0	0	0	1	0	0			0	1
Fiat	175	464	96	165	35,4%	26,2%	271	629	3641	4352	3347	1356	47,9%	23,8%	6988	5708
Ford	175	255	386	593	68,8%	69,9%	561	848	2507	2217	4519	6313	64,3%	74,0%	7026	8530
Honda	71	126	162	106	69,5%	45,7%	233	232	996	1186	1234	1015	55,3%	46,1%	2230	2201
Hyundai	49	323	59	215	54,6%	40,0%	108	538	1357	2207	2472	3363	64,6%	60,4%	3829	5570
Iveco	0	7	0	4		36,4%	0	11	29	35	23	6	44,2%	14,6%	52	41
Jaguar	16	5	2	8	11,1%	61,5%	18	13	148	60	130	128	46,8%	68,1%	278	188
Jeep	19	14	47	32	71,2%	69,6%	66	46	153	104	527	459	77,5%	81,5%	680	563
Kia	893	1051	1046	1055	53,9%	50,1%	1939	2106	7407	8211	8166	6494	52,4%	44,2%	15573	14705
Lamborghini	0	1	2	3	100,0%	75,0%	2	4	8	5	32	12	80,0%	70,6%	40	17
Lancia	0	0	0	0			0	0	0	0	0	0			0	0
Land Rover	23	48	16	99	41,0%	67,3%	39	147	170	264	233	499	57,8%	65,4%	403	763
Lexus	33	41	111	90	77,1%	68,7%	144	131	246	243	873	735	78,0%	75,2%	1119	978
Mazda	153	323	110	168	41,8%	34,2%	263	491	2457	2644	1510	1295	38,1%	32,9%	3967	3939
Mercedes	255	383	1025	1299	80,1%	77,2%	1280	1682	2953	3071	10240	9846	77,6%	76,2%	13193	12917
Mini	74	93	156	175	67,8%	65,3%	230	268	649	725	1439	1259	68,9%	63,5%	2088	1984
Mitsubishi	55	101	75	202	57,7%	66,7%	130	303	653	879	2026	2050	75,6%	70,0%	2679	2929
Nissan	144	526	555	278	79,4%	34,6%	699	804	4072	3799	4784	2840	54,0%	42,8%	8856	6639
Opel	67	223	161	308	70,6%	58,0%	228	531	1358	1630	2984	2891	68,7%	63,9%	4342	4521
Porsche	79	66	176	54	69,0%	45,0%	255	120	777	639	793	497	50,5%	43,8%	1570	1136
Renault	231	668	396	566	63,2%	45,9%	627	1234	3051	4111	5714	5322	65,2%	56,4%	8765	9433
Saab	0	0	0	0			0	0	0	0	0	0			0	0
Seat	308	299	476	230	60,7%	43,5%	784	529	2864	2532	2295	1535	44,5%	37,7%	5159	4067
Skoda	531	443	637	823	54,5%	65,0%	1168	1266	4744	4779	7619	6398	61,6%	57,2%	12363	11177
Smart	0	0	0	0			0	0	1	2	3	47	75,0%	95,9%	4	49
Ssangyong	1	4	1	28	50,0%	87,5%	2	32	26	57	356	243	93,2%	81,0%	382	300
Subaru	89	325	66	91	42,6%	21,9%	155	416	1920	1980	1633	1241	46,0%	38,5%	3553	3221
Suzuki	112	137	41	46	26,8%	25,1%	153	183	964	1131	778	467	44,7%	29,2%	1742	1598
Toyota	738	1085	757	931	50,6%	46,2%	1495	2016	7442	7032	8118	7926	52,2%	53,0%	15560	14958
Volkswagen	2188	1141	3852	3403	63,8%	74,9%	6040	4544	13734	11396	28967	25053	67,8%	68,7%	42701	36449
Volvo	651	1477	2431	3475	78,9%	70,2%	3082	4952	9981	14129	43278	34949	81,3%	71,2%	53259	49078
Övriga	391	1011	401	459	50,6%	31,2%	792	1470	5098	6416	4180	3459	45,1%	35,0%	9278	9875
	<b>8488</b>	<b>12084</b>	<b>16182</b>	<b>17831</b>	<b>65,6%</b>	<b>59,6%</b>	<b>24670</b>	<b>29915</b>	<b>88479</b>	<b>95948</b>	<b>174238</b>	<b>152219</b>	<b>66,3%</b>	<b>61,3%</b>	<b>262717</b>	<b>248167</b>