

## **BIL-rekord i oktober**

- Den positiva utvecklingen på bilmarknaden fortsatte i oktober. Registreringarna av nya personbilar ökade med 0,9 procent, vilket är den trettiofjärde månaden i rad med ökade registreringar. Årets oktober är den bästa oktobermånaden någonsin för personbilar, trots att det var en registreringsdag mindre i oktober i år jämfört med oktober förra året. En registreringsdag mindre motsvarar fem procent färre registreringar, säger Bertil Moldén, vd för BIL Sweden.

- 2016 kommer enligt vår prognos att bli ett rekordår för nya personbilar, vilket förklaras av den starka konjunkturen i kombination med rekordlåga räntor och ökad privatleasing. Enligt Konjunkturinstitutets senaste mätning av stämningläget i svensk ekonomi så ökade hushållens förtroende rejält, framför allt för den egna ekonomin, för andra månaden i rad, vilket är en positiv faktor för viljan att investera i t.ex. ny bil. En annan färsk positiv konjunktursignal är Swedbanks inköpschefsindex som ökade från 54,9 i september till 58,4 i oktober, vilket är den högsta nivån sedan april 2011, fortsätter Bertil Moldén.

## **Lätta lastbilar minskade, tunga lastbilar ökade**

- Lätta lastbilar minskade med 7,2 procent i oktober, vilket ska ses mot bakgrund av att registreringarna legat på en mycket hög nivå under de senaste månaderna och att det var en registreringsdag mindre i oktober. Hittills i år har lätta lastbilar ökat med 15,3 procent och vi räknar med att 2016 blir ett rekordår för lätta lastbilar, säger Bertil Moldén.

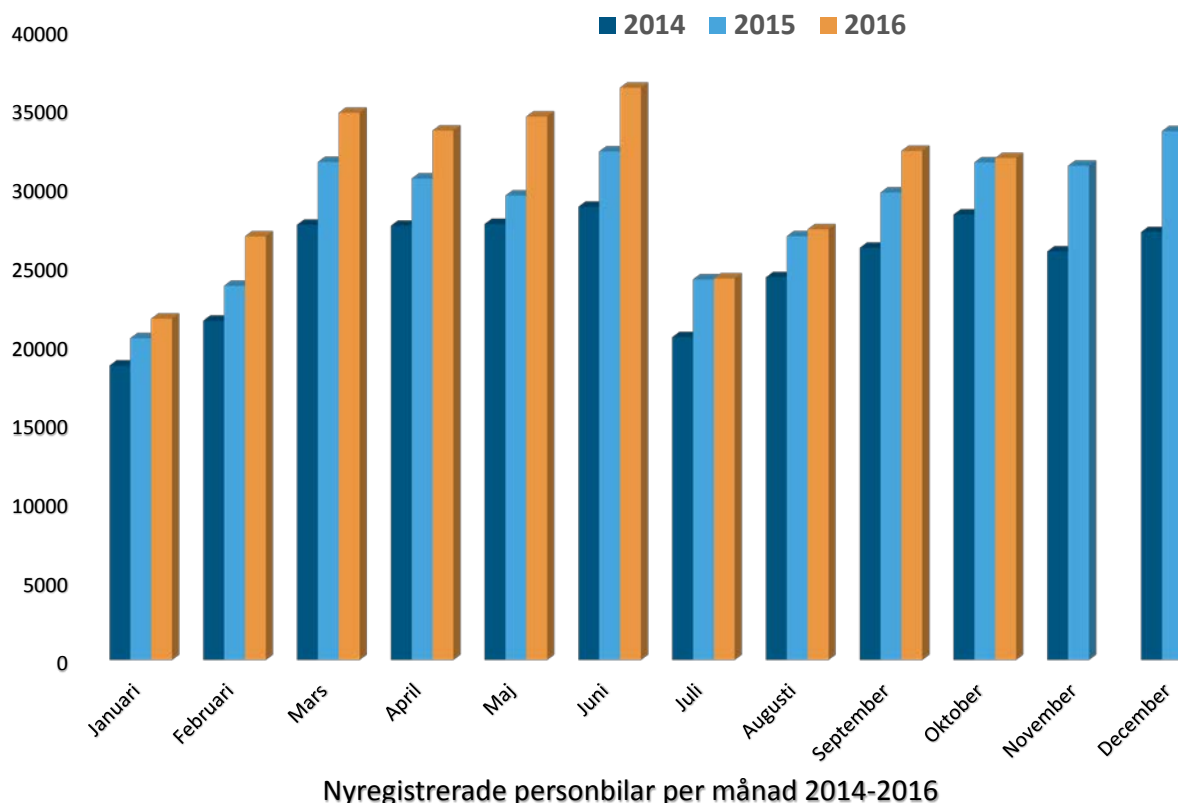
- Tunga lastbilar ökade med 11,9 procent i oktober och har hittills i år ökat med 22,0 procent. Den starka konjunkturen, ökade infrastrukturinvesteringar och ökat bostadsbyggande medför ökad efterfrågan på lastbilstransporter, fortsätter Bertil Moldén.

## **Supermiljöbilar ökade 76 procent i oktober**

- Nyregistreringarna av supermiljöbilar, d.v.s. bilar med koldioxidutsläpp högst 50 gram per km, ökade med 76 procent i oktober. Hittills i år är uppgången 80 procent. Andelen supermiljöbilar av de totala nybilsregistreringarna var 3,7 procent i oktober. Hittills i år är supermiljöbilsandelen 3,4 procent, vilket kan jämföras med 2,1 procent samma period förra året. Den positiva utvecklingen för laddbara bilar bidrar till att minska koldioxidutsläppen från nya bilar, säger Bertil Moldén.

## **Fler nya bilar viktigt för förnyelse av bilparken**

- Ökad nybilsförsäljning och utfasning av gamla bilar är viktigt för att vi ska få en förnyelse av bilparken med de positiva effekter detta får på miljö och trafiksäkerhet, avslutar Bertil Moldén.



## Ökning för personbilar, minskning för lätta lastbilar, ökning för tunga lastbilar

Under oktober registrerades 31 840 nya personbilar, vilket är en ökning med 0,9% jämfört med samma månad förra året. Hittills i år, januari-oktober, har registreringarna ökat med 8,2%. Lastbilsregistreringarna totalt minskade med 5,3% under oktober till 4 588. Hittills i år har lastbilsregistreringarna ökat med 15,7%. Lätta lastbilar upp till 3,5 ton minskade med 7,2% och tunga lastbilar över 16 ton ökade med 11,9% i oktober. Hittills i år har lätta lastbilar ökat med 15,3% och tunga lastbilar har ökat med 22,0%.

## 51,8 procent dieslar i oktober

Antalet nyregistrerade dieslbilar minskade med 9,0% i oktober. Andelen dieslar av de totala nybilsregistreringarna var 51,8%. Oktober förra året var dieselandelen 57,5%. Hittills i år ligger dieselandelen på 52,8% jämfört med 58,0% samma period förra året.

## 17,0 procent miljöbilar i oktober

Antalet nyregistreringar av miljöbilar under oktober uppgick till 5 426 och miljöbilsandelen till 17,0% enligt den nya skärpta miljöbilsdefinitionen som gäller från 1 januari 2013. Hittills i år ligger miljöbilsandelen på 16,5%.

## Nyregistrerade supermiljöbilar

Antalet nyregistrerade supermiljöbilar, dvs bilar med koldioxidutsläpp på max 50 g/km, uppgick till 1 173 st i oktober jämfört med 666 samma månad förra året. Jan-okt i år nyregistrerades 10 373 st supermiljöbilar, vilket kan jämföras med 5 759 st samma period förra året.

## **Nyregistrerade eldrivna lätta lastbilar**

Antalet nyregistrerade eldrivna lätta lastbilar på högst 3,5 ton uppgick till 20 st i oktober i år jämfört med 34 st i oktober förra året. Jan-okt i år registrerades 218 st eldrivna lätta lastbilar jämfört med 295 st samma period förra året.

Detaljerad information om fordonsregistreringarna finns i bifogade material.

För mer information kontakta vd Bertil Moldén, tfn 070-638 65 31.

## Nyregistreringar under oktober 2016

Under oktober registrerades enligt BIL Sweden 31 840 nya personbilar vilket är en ökning med 0,9% jämfört med samma månad förra året, då 31 563 personbilar registrerades. Hittills under året perioden januari till och med oktober har 303 236 personbilar registrerats vilket är 8,2% fler än motsvarande period förra året, då 280 216 personbilar registrerades.

Tätplatsen bland personbilsregistreringarna hittills i år intogs av:

Volvo V70II, S/V90N med 19 134 registreringar (förra året 21 975) följd av VW Golf 17 671 (18 637), VW Passat 12 872 (11 689), Volvo S/V60 12 141 (11 038), Volvo XC60 11 982 (11 843), Volvo V40N 10 174 (7 749), Toyota Auris 6 306 (5 300), Kia Cee'd 6 029 (5 492), VW Polo 5 743 (3 734) och Skoda Octavia 4 786 (4 732).

Efter dessa följer i nu nämnd ordning: Audi A4, Audi A6, Skoda Fabia, BMW 5-Serie, Toyota Yaris, Nissan Qashqai, BMW 3-Serie, Kia Sportage, Fiat Ducato och Renault Clio.

Under oktober registrerades 16 502 personbilsdieslar eller 51,8% av månadens totala nyregistreringar. Sammanlagt registrerades under perioden januari - oktober 160 231 dieslbilar (personbilar) vilket motsvarar 52,8% av totala antalet nyregistreringar. Förra året under januari - oktober registrerades 162 478 personbilsdieslar eller 58,0% av totala antalet nyregistreringar.

Tätplatsen bland registreringar av dieslbilar hittills i år intogs av:

Volvo V70II, S/V90N med 17 639 registreringar (förra året 20 405) följd av Volvo XC60 11 744 (11 703), Volvo S/V60 10 288 (9 958), VW Passat 8 486 (11 451), Volvo V40N 6 794 (6 025), Kia Cee'd 5 344 (4 679), Audi A6 4 685 (4 515), Audi A4 4 561 (3 756), BMW 5-Serie 4 430 (3 681) och Fiat Ducato 4 006 (3 162).

BIL Sweden är den svenska branschorganisationen för tillverkare och importörer av personbilar, lastbilar och bussar. Medlemsföretagen svarar tillsammans för runt 99 % av nybilsförsäljningen i Sverige.

För BIL Sweden är bilen en självklar del av det hållbara samhället där klimat, miljö, säkerhet, mobilitet, utveckling och tillväxt står i centrum. BIL Sweden arbetar därför för att förbättra villkoren för att producera, sälja, köpa, äga och köra bil.

## Direktimport

Förstagångsregistrerade direktimporterade bilar som är högst tre år gamla var i oktober 177. Motsvarande siffra för oktober året innan var 196. Under perioden januari - oktober registrerades 1 784 direktimporterade personbilar jämfört med 1 824 samma period förra året. Den totala direktimporten av samtliga bilar, oavsett ålder, var under oktober 915 personbilar jämfört med 1 033 i oktober året innan. Under perioden januari - oktober direktimporterades 11 533 personbilar jämfört med 12 414 motsvarande period förra året. Direktimporten ingår inte i vår statistik.

## Lastbilar

Under oktober registrerades totalt 4 588 nya lastbilar (både lätta och tunga), 5,3% färre än under samma tid förra året. Sammanlagt registrerades under perioden januari - oktober 47 297 lastbilar, 15,7% fler än förra året. Lätta lastbilar under 3,5 ton är dominerande. De svarade för 87,0% av månadens registreringar medan tunga lastbilar över 16 ton svarade för 11,9%.

LASTBILSREGISTRERINGARNA UNDER OKTOBER UPPGICK TILL 4.588 ( 4.846)

OCH UNDER JANUARI - OKTOBER 47.297 ( 40.886)

LASTBILSREGISTRERINGARNA FÖRDELADE PÅ TOTALVIKTSGRUPPER

	OKTOBER		JANUARI - OKTOBER		FÖRÄNDRING %	
	2016	2015	2016	2015	OKT	JAN-OKT
3,5 TON (LÄTTA TRANSPORTBILAR)	3.990	4.299	42.122	36.533	7,2-	15,3
3,5 - 10,0 TON (TRANSPORTBILAR)	28	37	256	279	24,3-	8,2-
10,0 - TON (TUNGA TRANSPORTBILAR)	570	510	4.919	4.074	11,8	20,7
	4.588	4.846	47.297	40.886	5,3-	15,7

Nyregistreringarna av tunga lastbilar över 16 ton uppgick till 544 under oktober, 11,9% fler än jämfört med oktober förra året då 486 lastbilar registrerades. Sammanlagt registrerades under perioden januari - oktober 4 721 tunga lastbilar, 22,0% fler än under samma period förra året. Den tunga lastbilsmarknaden domineras av Volvo och Scania.

REGISTRERINGAR AV TUNGA LASTBILAR 16 TON OCH ÖVER

	OKTOBER		JANUARI - OKTOBER		FÖRÄNDRING %		MARKN.ANDEL % JAN-OKT	
	2016	2015	2016	2015	OKT	JAN-OKT	2016	2015
DAF	7	7	110	86		27,9	2,3	2,2
IVECO	1	3	7	7	66,7-		0,1	0,2
MAN	30	21	215	169	42,9	27,2	4,6	4,4
MERCEDES-BENZ	61	53	450	327	15,1	37,6	9,5	8,4
SCANIA	204	227	1.982	1.764	10,1-	12,4	42,0	45,6
VOLVO	236	175	1.929	1.506	34,9	28,1	40,9	38,9
ÖVRIGA	5	0	28	11		154,5	0,6	0,3
TOTALT	544	486	4.721	3.870	11,9	22,0	100,0	100,0

Nyregistreringarna av lätta lastbilar under 3,5 ton uppgick till 3 990 under oktober, 7,2% färre än under samma tid förra året då 4 299 lätta lastbilar registrerades. Sammanlagt registrerades under perioden januari - oktober 42 122 lätta lastbilar, 15,3% fler än jämfört med samma period förra året.

De mest sålda lätta lastbilarna hittills i år var Volkswagen 12 414, Ford 7 199, Renault 4 166, Mercedes-Benz 3 730 och Peugeot 3 416.

REGISTRERINGAR AV LÄTTA LASTBILAR UPP TILL 3,5 TON

	OKTOBER		JANUARI - OKTOBER		FÖRÄNDRING %		MARKN.ANDEL % JAN-OKT	
	2016	2015	2016	2015	OKT	JAN-OKT	2016	2015
CHEVROLET	0	8	2	45	100,0-	95,6-		0,1
CHRYSLER	0	0	0	0				
CITROEN	234	304	2.313	2.392	23,0-	3,3-	5,5	6,5
DACIA	52	35	703	526	48,6	33,7	1,7	1,4
HYUNDAI	4	1	52	25	300,0	108,0	0,1	0,1
FIAT	108	390	1.122	1.445	72,3-	22,4-	2,7	4,0
FORD	762	671	7.199	5.546	13,6	29,8	17,1	15,2
GM	0	0	0	0				
IVECO	23	41	497	340	43,9-	46,2	1,2	0,9
ISUZU	58	51	513	396	13,7	29,5	1,2	1,1
MAZDA	0	0	0	0				
MERCEDES-BENZ	365	393	3.730	3.015	7,1-	23,7	8,9	8,3
MITSUBISHI	60	92	767	709	34,8-	8,2	1,8	1,9
NISSAN	156	242	2.550	2.148	35,5-	18,7	6,1	5,9
PEUGEOT	366	286	3.416	2.450	28,0	39,4	8,1	6,7
OPEL	109	118	1.270	1.019	7,6-	24,6	3,0	2,8
RENAULT	405	414	4.166	3.976	2,2-	4,8	9,9	10,9
SEAT	0	0	0	0				
SKODA	0	1	0	62	100,0-	100,0-		0,2
SUZUKI	0	0	0	0				
TOYOTA	200	147	1.350	1.132	36,1	19,3	3,2	3,1
VOLKSWAGEN	1.085	1.055	12.414	10.878	2,8	14,1	29,5	29,8
VOLVO	0	0	0	0				
ÖVRIGA	3	50	58	429	94,0-	86,5-	0,1	1,2
TOTALT	3.990	4.299	42.122	36.533	7,2-	15,3	100,0	100,0

## Bussar

Under oktober registrerades totalt 53 nya bussar (både lätta och tunga), 51,8% färre än under samma tid förra året, då 110 stycken registrerades. Sammanlagt registrerades under perioden januari - oktober 1039 bussar, 5,6% fler än förra året, då 984 stycken registrerades.

Nyregistreringarna av tunga bussar över 10 ton uppgick till 41 under oktober, 59,0% färre än under samma tid förra året då 100 bussar registrerades. Sammanlagt registrerades under perioden januari - oktober 814 tunga bussar, 6,0% fler än under motsvarande period förra året då 768 registrerades.

### REGISTRERINGAR AV BUSSAR ÖVER 10 TON

	OKTOBER		JANUARI - OKTOBER		FÖRÄNDRING %		MARKN.ANDEL % JAN-OKT	
	2016	2015	2016	2015	OKT	JAN-OKT	2016	2015
KASSBOHRER-SETRA	12	5	79	54	140,0	46,3	9,7	7,0
MAN	16	0	55	72		23,6-	6,8	9,4
MERCEDES-BENZ	4	4	125	105		19,0	15,4	13,7
NEOPLAN	0	0	9	12		25,0-	1,1	1,6
SCANIA	4	10	164	138	60,0-	18,8	20,1	18,0
VOLVO	0	66	287	299	100,0-	4,0-	35,3	38,9
ÖVRIGA	5	15	95	88	66,7-	8,0	11,7	11,5
TOTALT	41	100	814	768	59,0-	6,0	100,0	100,0

## Fotnot till redaktionen

BIL Sweden har i sin nyregistreringsstatistik för personbilar endast förstagångsregistreringar av bilar som tillverkats under de tre senaste åren. Direktimporterade bilar eller andra äldre bilar som registreras för första gången i Sverige ingår inte. Från januari 2013 ingår inte heller för lastbilar eller bussar någon direktimport. T.o.m december 2012 ingick direktimport av de senaste 4 årsmodellerna för lastbilar och av de senaste 3 årsmodellerna för bussar. Trafikanalys/SCB har med samtliga bilar (inkl direktimport) oavsett ålder, i sina nyregistreringssiffror. Det är förklaringen till att BIL Swedens siffror blir lägre än de Trafikanalys/SCB redovisar.

## Nyregistrerade personbilar

FABRIKAT	OKTOBER		JANUARI-OKTOBER		FÖRÄNDRING %		MARKN.ANDEL %	JAN-OKT	
	2016	2015	2016	2015	OKTOBER	JAN-OKT		2016	2015
<b>BC SWEDEN</b>									
JAGUAR	36	10	473	138	260,00	242,75	0,15	0,04	
LAND ROVER	65	80	747	782	18,75-	4,47-	0,24	0,27	
TOTALT BC SWEDEN	101	90	1220	920	12,22	32,60	0,40	0,32	
<b>BMW GROUP SVERIGE</b>									
BMW	1789	1971	18161	16458	9,23-	10,34	5,98	5,87	
MINI	292	383	2351	2464	23,75-	4,58-	0,77	0,87	
ROLLS-ROYCE			5	2		150,00			
TOTALT BMW GROUP SVERIGE	2081	2354	20517	18924	11,59-	8,41	6,76	6,75	
<b>FIAT GROUP AUTOMOBILES</b>									
ALFA ROMEO	17	8	122	104	112,50	17,30	0,04	0,03	
FIAT	331	431	6383	5911	23,20-	7,98	2,10	2,10	
JEEP	72	142	833	1026	49,29-	18,81-	0,27	0,36	
LANCIA		21	26	238	100,00-	89,07-		0,08	
TOTALT FIAT GROUP AUTOMOBILES	420	602	7364	7279	30,23-	1,16	2,42	2,59	
<b>FORD MOTOR</b>									
FORD	1011	1171	10294	10475	13,66-	1,72-	3,39	3,73	
TOTALT FORD MOTOR	1011	1171	10294	10475	13,66-	1,72-	3,39	3,73	
<b>GM SVERIGE</b>									
CADILLAC	5	8	48	66	37,50-	27,27-	0,01	0,02	
CHEVROLET	5	15	94	115	66,66-	18,26-	0,03	0,04	
OPEL	771	537	6818	5556	43,57	22,71	2,24	1,98	
TOTALT GM SVERIGE	781	560	6960	5737	39,46	21,31	2,29	2,04	
<b>HONDA NORDIC</b>									
HONDA	218	286	3299	2915	23,77-	13,17	1,08	1,04	
TOTALT HONDA NORDIC	218	286	3299	2915	23,77-	13,17	1,08	1,04	
<b>IVECO</b>									
IVECO	5		37	31		19,35	0,01	0,01	
TOTALT IVECO	5		37	31		19,35	0,01	0,01	
<b>KIA MOTORS SWEDEN</b>									
KIA	1978	1832	18339	15162	7,96	20,95	6,04	5,41	
TOTALT KIA MOTORS SWEDEN	1978	1832	18339	15162	7,96	20,95	6,04	5,41	
<b>KW BRUUN AUTOIMPORT</b>									
PEUGEOT	891	862	8932	7684	3,36	16,24	2,94	2,74	
TOTALT KW BRUUN AUTOIMPORT	891	862	8932	7684	3,36	16,24	2,94	2,74	
<b>MAZDA MOTOR SVERIGE</b>									
MAZDA	511	595	5722	4471	14,11-	27,98	1,88	1,59	
TOTALT MAZDA MOTOR SVERIGE	511	595	5722	4471	14,11-	27,98	1,88	1,59	
<b>MERCEDES-BENZ SVERIGE</b>									
MERCEDES	1489	1195	14146	11357	24,60	24,55	4,66	4,05	
SMART	6	5	44	226	20,00	80,53-	0,01	0,08	
TOTALT MERCEDES-BENZ SVERIGE	1495	1200	14190	11583	24,58	22,50	4,67	4,13	
<b>NEVS</b>									
SAAB		7	2	128	100,00-	98,43-		0,04	
TOTALT NEVS		7	2	128	100,00-	98,43-		0,04	
<b>NIMAG SVERIGE</b>									
SUZUKI	326	254	2215	1975	28,34	12,15	0,73	0,70	
TOTALT NIMAG SVERIGE	326	254	2215	1975	28,34	12,15	0,73	0,70	
<b>NISSAN NORDIC</b>									
NISSAN	901	783	8254	9180	15,07	10,08-	2,72	3,27	
TOTALT NISSAN NORDIC	901	783	8254	9180	15,07	10,08-	2,72	3,27	
<b>RENAULT NORDIC SVERIGE</b>									
DACIA	306	407	4059	3615	24,81-	12,28	1,33	1,29	
RENAULT	998	785	10728	8807	27,13	21,81	3,53	3,14	
TOTALT RENAULT NORDIC SVERIGE	1304	1192	14787	12422	9,39	19,03	4,87	4,43	
<b>SC MOTORS SWEDEN AB</b>									
CITROEN	505	427	4036	4439	18,26	9,07-	1,33	1,58	
DS	8	5	93	11	60,00	745,45	0,03		
HYUNDAI	433	730	7679	7749	40,68-	0,90-	2,53	2,76	
MITSUBISHI	421	582	3497	4463	27,66-	21,64-	1,15	1,59	
TOTALT SC MOTORS SWEDEN AB	1367	1744	15305	16662	21,61-	8,14-	5,04	5,94	
<b>SUBARU NORDIC</b>									
SUBARU	458	523	4270	4436	12,42-	3,74-	1,40	1,58	
TOTALT SUBARU NORDIC	458	523	4270	4436	12,42-	3,74-	1,40	1,58	
<b>TOYOTA SWEDEN</b>									
LEXUS	119	164	1396	1224	27,43-	14,05	0,46	0,43	
TOYOTA	1818	1920	18191	16993	5,31-	7,04	5,99	6,06	
TOTALT TOYOTA SWEDEN	1937	2084	19587	18217	7,05-	7,52	6,45	6,50	
<b>VOLKSWAGEN GROUP SVERIGE</b>									
AUDI	2166	2075	18114	16905	4,38	7,15	5,97	6,03	
PORSCHE	85	81	1121	1101	4,93	1,81	0,36	0,39	
SKODA	1383	1298	13502	12584	6,54	7,29	4,45	4,49	
SEAT	590	360	4717	3388	63,88	39,22	1,55	1,20	
VOLKSWAGEN	5005	4611	46616	42353	8,54	10,06	15,37	15,11	
TOTALT VOLKSWAGEN GROUP SVERIGE	9229	8425	84070	76331	9,54	10,13	27,72	27,24	
<b>VOLVO</b>									
VOLVO	6723	6910	56615	54512	2,70-	3,85	18,67	19,45	
TOTALT VOLVO PERSONBILAR SVERIGE	6723	6910	56615	54512	2,70-	3,85	18,67	19,45	
<b>ÖVRIGA FABRIKAT</b>									
TOTALT ÖVRIGA FABRIKAT	103	89	1257	1172	15,73	7,25	0,41	0,41	
<b>S L U T T O T A L</b>	<b>31840</b>	<b>31563</b>	<b>303236</b>	<b>280216</b>	<b>0,87</b>	<b>8,21</b>	<b>100,00</b>	<b>100,00</b>	



## Nyregistrerade personbilar

MARKE / MODELL	OKTOBER		JANUARI-OKTOBER		FÖRÄNDRING %		MARKN.ANDEL %	
	2016	2015	2016	2015	OKTOBER	JAN-OKT	2016	2015
1 VOLVO V70II, S/V90N	1428	2918	19134	21975	51,06-	12,92-	6,31	7,84
2 VW GOLF	2050	2521	17671	18637	18,68-	5,18-	5,83	6,65
3 VW PASSAT	1489	1205	12872	11689	23,56	10,12	4,24	4,17
4 VOLVO S/V60	1756	1510	12141	11038	16,29	9,99	4,00	3,94
5 VOLVO XC60	1852	1302	11982	11843	42,24	1,17	3,95	4,23
6 VOLVO V40N	1403	905	10174	7749	55,02	31,29	3,36	2,77
7 TOYOTA AURIS	583	533	6306	5300	9,38	18,98	2,08	1,89
8 KIA CEE'D	575	673	6029	5492	14,56-	9,77	1,99	1,96
9 VW POLO	653	229	5743	3734	185,15	53,80	1,89	1,33
10 SKODA OCTAVIA	561	505	4786	4732	11,08	1,14	1,58	1,69
11 AUDI A4	474	508	4784	3885	6,69-	23,14	1,58	1,39
12 AUDI A6	611	510	4691	4531	19,80	3,53	1,55	1,62
13 SKODA FABIA	461	442	4567	4220	4,29	8,22	1,51	1,51
14 BMW 5-SERIE	451	379	4460	3730	18,99	19,57	1,47	1,33
15 TOYOTA YARIS	465	578	4352	4121	19,55-	5,60	1,44	1,47
16 NISSAN QASHQAI	496	353	4306	3985	40,50	8,05	1,42	1,42
17 BMW 3-SERIE	420	498	4093	4474	15,66-	8,51-	1,35	1,60
18 KIA SPORTAGE	321	333	4014	2791	3,60-	43,81	1,32	1,00
19 FIAT DUCATO	180	186	4006	3162	3,22-	26,69	1,32	1,13
20 RENAULT CLIO	264	291	3331	3366	9,27-	1,03-	1,10	1,20
21 VW TIGUAN	264	240	3304	3000	10,00	10,13	1,09	1,07
22 MERCEDES E-KLASS	423	208	3285	2130	103,36	54,22	1,08	0,76
23 AUDI A3	393	333	3175	3138	18,01	1,17	1,05	1,12
24 OPEL ASTRA	351	205	3139	1967	71,21	59,58	1,04	0,70
25 VOLVO XC90N	283	245	3040	1421	15,51	113,93	1,00	0,51
26 FORD FOCUS	178	356	2910	3223	50,00-	9,71-	0,96	1,15
27 TOYOTA RAV 4	252	166	2820	1991	51,80	41,63	0,93	0,71
28 PEUGEOT 308	272	339	2816	3257	19,76-	13,54-	0,93	1,16
29 MERCEDES C-KLASS	290	263	2715	2633	10,26	3,11	0,90	0,94
30 RENAULT CAPTUR	323	169	2712	2759	91,12	1,70-	0,89	0,98
31 SEAT LEON	296	201	2655	2140	47,26	24,06	0,88	0,76
32 PEUGEOT 208	243	249	2497	2101	2,40-	18,84	0,82	0,75
33 SKODA SUPERB	196	162	2376	1353	20,98	75,60	0,78	0,48
34 KIA RIO	254	338	2319	2318	24,85-	0,04	0,76	0,83
35 HYUNDAI I30	94	133	2254	1823	29,32-	23,64	0,74	0,65
36 TOYOTA AVENSIS	254	290	2151	2867	12,41-	24,97-	0,71	1,02
37 DACIA DUSTER	118	228	2071	1885	48,24-	9,86	0,68	0,67
38 MITSUBISHI OUTLANDER	247	358	1981	2533	31,00-	21,79-	0,65	0,90
39 PEUGEOT 2008	179	99	1947	861	80,80	126,13	0,64	0,31
40 BMW 1-SERIE	104	286	1930	1950	63,63-	1,02-	0,64	0,70
41 FORD MONDEO	212	239	1913	1954	11,29-	2,09-	0,63	0,70
42 MERCEDES CLA	137	184	1886	1571	25,54-	20,05	0,62	0,56
43 KIA PICANTO	171	173	1719	1655	1,15-	3,86	0,57	0,59
44 RENAULT KADJAR	105	90	1708	373	16,66	357,90	0,56	0,13
45 MAZDA CX-3	205	153	1706	589	33,98	189,64	0,56	0,21
46 BMW X1	174	81	1686	619	114,81	172,37	0,56	0,22
47 OPEL CORSA	198	108	1630	1388	83,33	17,43	0,54	0,50
48 VW UP!	34	88	1614	819	61,36-	97,06	0,53	0,29
49 MINI HATCH	166	309	1600	1713	46,27-	6,59-	0,53	0,61
50 HYUNDAI TUCSON	152	180	1539	368	15,55-	318,20	0,51	0,13
51 SEAT IBIZA	170	120	1537	826	41,66	86,07	0,51	0,29
52 MERCEDES A-KLASS	166	114	1532	1277	45,61	19,96	0,51	0,46
53 BMW 2-SERIE	229	218	1498	1353	5,04	10,71	0,49	0,48
54 FORD FIESTA	169	165	1479	1947	2,42	24,03-	0,49	0,69
55 HYUNDAI I20	75	83	1464	1522	9,63-	3,81-	0,48	0,54
56 SUBARU OUTBACK	185	220	1421	1669	15,90-	14,85-	0,47	0,60
57 MERCEDES GLC	153	134	1371	266	14,17	415,41	0,45	0,09
58 DACIA SANDERO	114	106	1352	1027	7,54	31,64	0,45	0,37
59 AUDI A1	157	203	1341	1082	22,66-	23,93	0,44	0,39
60 VW SHARAN	124	45	1325	1130	175,55	17,25	0,44	0,40
61 AUDI Q5	133	196	1311	1430	32,14-	8,32-	0,43	0,51
62 BMW X3	120	107	1304	1037	12,14	25,74	0,43	0,37
63 RENAULT MEGANE	147	120	1252	1431	22,50	12,50-	0,41	0,51
64 FIAT 500	71	90	1222	1039	21,11-	17,61	0,40	0,37
65 MAZDA CX-5	107	149	1219	1174	28,18-	3,83	0,40	0,42
66 BMW 4-SERIE	74	157	1213	1314	52,86-	7,68-	0,40	0,47
67 SUBARU XV	134	81	1158	887	65,43	30,55	0,38	0,32
68 TOYOTA VERSO	128	199	1128	1149	35,67-	1,82-	0,37	0,41
69 MAZDA3	82	151	1107	1314	45,69-	15,75-	0,37	0,47
70 MITSUBISHI ASX	147	184	1104	1623	20,10-	31,97-	0,36	0,58
71 HONDA CIVIC	75	111	1082	1212	32,43-	10,72-	0,36	0,43
72 FORD KUGA	70	174	1055	1237	59,77-	14,71-	0,35	0,44
73 AUDI Q3	161	101	1040	920	59,40	13,04	0,34	0,33
74 HONDA CR-V	66	100	1040	1430	34,00-	27,27-	0,34	0,51
75 SKODA YETI	99	115	1035	1254	13,91-	17,46-	0,34	0,45

## Nyregistrerade dieselpersonbilar

MARKE / MODELL	OKTOBER		JANUARI-OKTOBER		% AV DIESEL 2016	TOTALT 2015	% DIESEL AV MODELLEN	
	2016	2015	2016	2015			2016	2015
1 VOLVO V70II, S/V90N	1186	2623	17639	20405	11,01	12,56	92,19	92,86
2 VOLVO XC60	1828	1280	11744	11703	7,33	7,20	98,01	98,82
3 VOLVO S/V60	1338	1349	10288	9958	6,42	6,13	84,74	90,22
4 VW PASSAT	970	1113	8486	11451	5,30	7,05	65,93	97,96
5 VOLVO V40N	910	662	6794	6025	4,24	3,71	66,78	77,75
6 KIA CEE'D	536	612	5344	4679	3,34	2,88	88,64	85,20
7 AUDI A6	611	508	4685	4515	2,92	2,78	99,87	99,65
8 AUDI A4	455	505	4561	3756	2,85	2,31	95,34	96,68
9 BMW 5-SERIE	444	378	4430	3681	2,76	2,27	99,33	98,69
10 FIAT DUCATO	180	186	4006	3162	2,50	1,95	100,00	100,00
11 VW GOLF	372	652	3619	5010	2,26	3,08	20,48	26,88
12 KIA SPORTAGE	282	212	3395	2275	2,12	1,40	84,58	81,51
13 BMW 3-SERIE	334	455	3221	4263	2,01	2,62	78,70	95,28
14 MERCEDES E-KLASS	401	162	3144	1682	1,96	1,04	95,71	78,97
15 VW TIGUAN	171	239	2834	2196	1,77	1,35	85,77	73,20
16 SKODA OCTAVIA	298	282	2643	3135	1,65	1,93	55,22	66,25
17 VOLVO XC90N	206	216	2176	1279	1,36	0,79	71,58	90,01
18 SKODA SUPERB	180	148	2142	1324	1,34	0,81	90,15	97,86
19 MERCEDES C-KLASS	222	227	2103	2194	1,31	1,35	77,46	83,33
20 NISSAN QASHQAI	220	150	1790	2040	1,12	1,26	41,57	51,19
21 FORD MONDEO	177	199	1584	1571	0,99	0,97	82,80	80,40
22 BMW X1	165	73	1561	603	0,97	0,37	92,59	97,42
23 DACIA DUSTER	72	195	1367	1477	0,85	0,91	66,01	78,36
24 MERCEDES GLC	144	132	1332	262	0,83	0,16	97,16	98,50
25 PEUGEOT 308	162	160	1327	1514	0,83	0,93	47,12	46,48
26 VW SHARAN	124	45	1309	1123	0,82	0,69	98,79	99,38
27 RENAULT KADJAR	76	75	1303	287	0,81	0,18	76,29	76,94
28 AUDI Q5	133	194	1301	1413	0,81	0,87	99,24	98,81
29 BMW X3	120	104	1296	1020	0,81	0,63	99,39	98,36
30 AUDI A3	87	112	1161	1224	0,72	0,75	36,57	39,01
31 MERCEDES CLA	66	102	1095	670	0,68	0,41	58,06	42,65
32 HYUNDAI I30	45	85	1074	1224	0,67	0,75	47,65	67,14
33 KIA SORENTO	83	125	979	929	0,61	0,57	100,00	100,00
34 AUDI Q3	156	88	953	857	0,59	0,53	91,63	93,15
35 SUBARU OUTBACK	127	135	929	1161	0,58	0,71	65,38	69,56
36 BMW 1-SERIE	48	244	818	1466	0,51	0,90	42,38	75,18
37 FORD KUGA	46	111	769	897	0,48	0,55	72,89	72,51
38 VW CADDY	58	55	764	528	0,48	0,32	74,76	73,13
39 KIA CARENS	118	47	735	550	0,46	0,34	99,86	98,92
40 HYUNDAI I40	17	68	728	1099	0,45	0,68	93,45	100,00
41 FORD S-MAX	70	17	722	556	0,45	0,34	95,38	98,23
42 MITSUBISHI ASX	92	119	718	1176	0,45	0,72	65,04	72,46
43 KIA SOUL	53	26	709	129	0,44	0,08	95,81	36,44
44 BMW 4-SERIE	49	100	675	752	0,42	0,46	55,65	57,23
45 BMW 2-SERIE	118	156	661	874	0,41	0,54	44,13	64,60
46 OPEL INSIGNIA	43	81	645	735	0,40	0,45	92,27	90,97
47 CITROEN C4 PICASSO	79	64	644	743	0,40	0,46	89,20	95,62
48 VW TOUAREG	50	75	634	656	0,40	0,40	100,00	99,85
49 FORD FOCUS	37	74	631	792	0,39	0,49	21,68	24,57
50 NISSAN X-TRAIL	132	58	628	540	0,39	0,33	81,77	99,63
Ø V R I G A	2611	3062	26135	30917	16,31	19,03		
T O T A L T	16502	18140	160231	162478	100,00	100,00	52,84	57,98

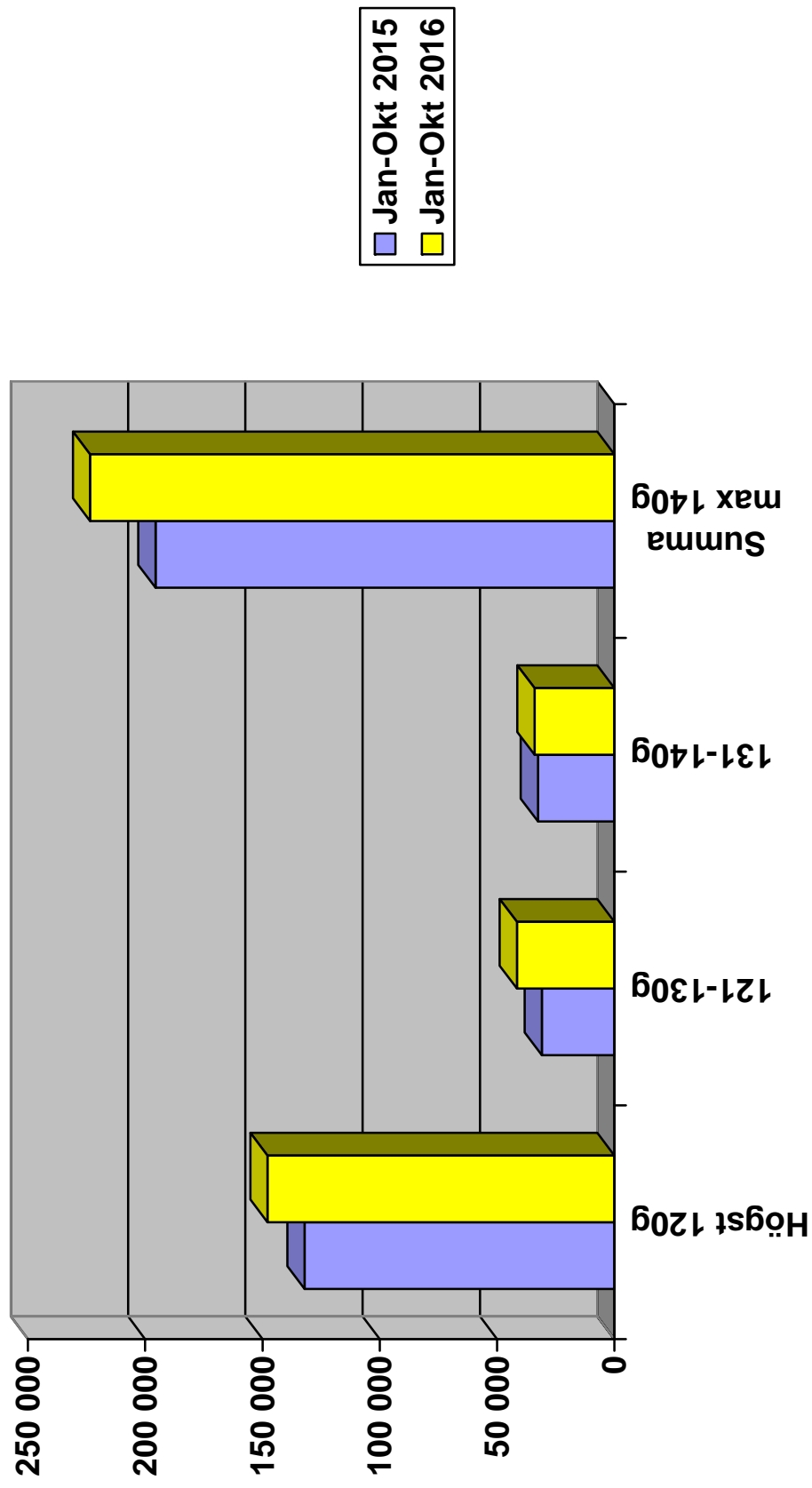
## Nyregistrerade personbilar med låga koldioxidutsläpp (max 140g/km)

### NYREGISTRERADE PERSONBILAR MED LÅGA KOLDIOXIDUTSLÄPP (MAX 140G/KM)

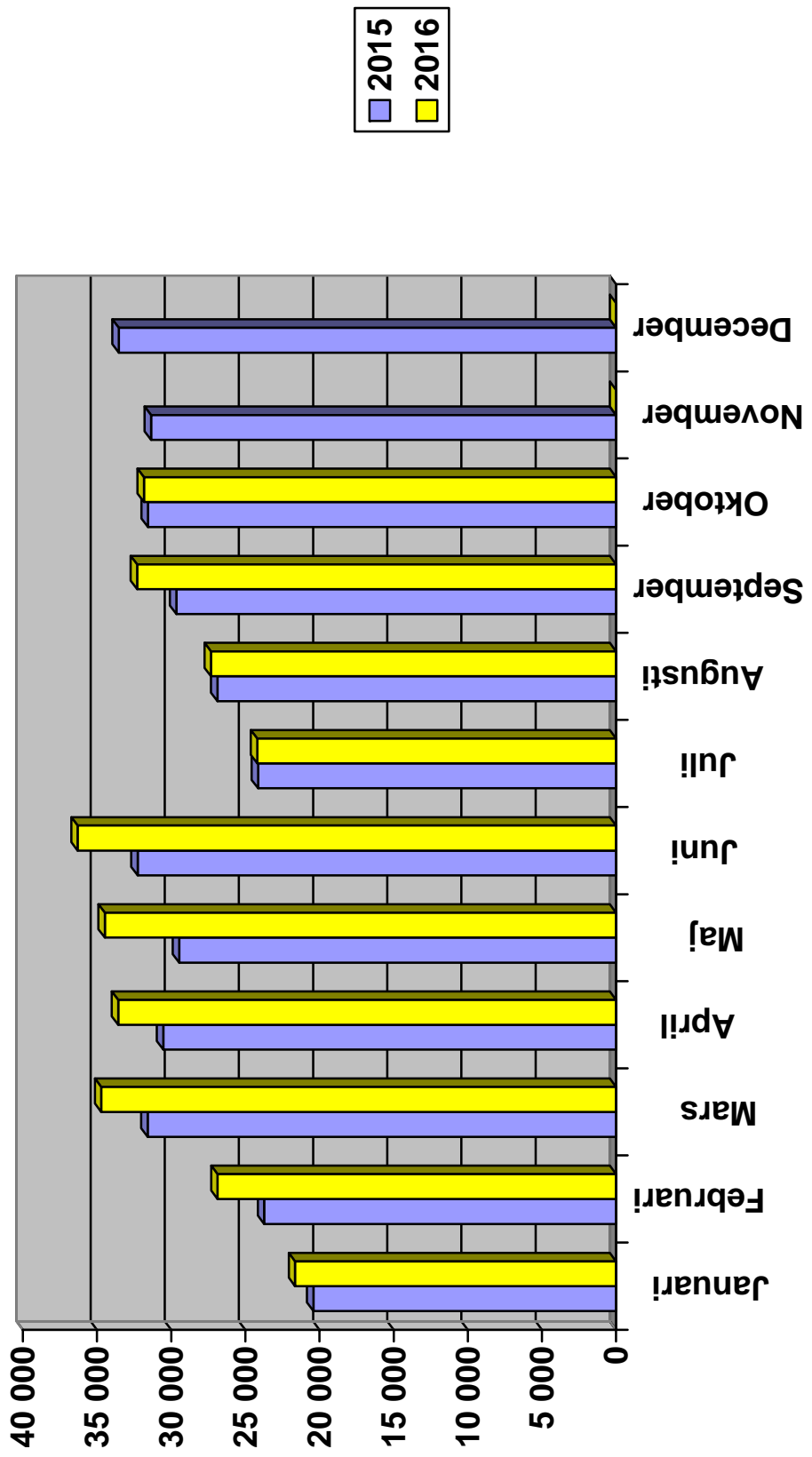
	OKTOBER 2016	% AV TOT NYREG	OKTOBER 2015	% AV TOT NYREG	16/15 %	JAN-OKT 2016	% AV TOT NYREG	JAN-OKT 2015	% AV TOT NYREG	16/15 %
HÖGST 120G	15924	50,01	15286	48,43	4,2	147878	48,77	132046	47,12	12,0
121-130	5076	15,94	3851	12,20	31,8	41558	13,70	30906	11,03	34,5
131-140	3582	11,25	3715	11,77	-3,6	34049	11,23	32651	11,65	4,3
SUMMA MAX 140G	24582	77,20	22852	72,40	7,6	223485	73,70	195603	69,80	14,3

STATISTIKEN BASERAS PÅ DE AV TILLVERKAREN ANGIVNA CERTIFIERADE KOLDIOXIDVÄRDENA.

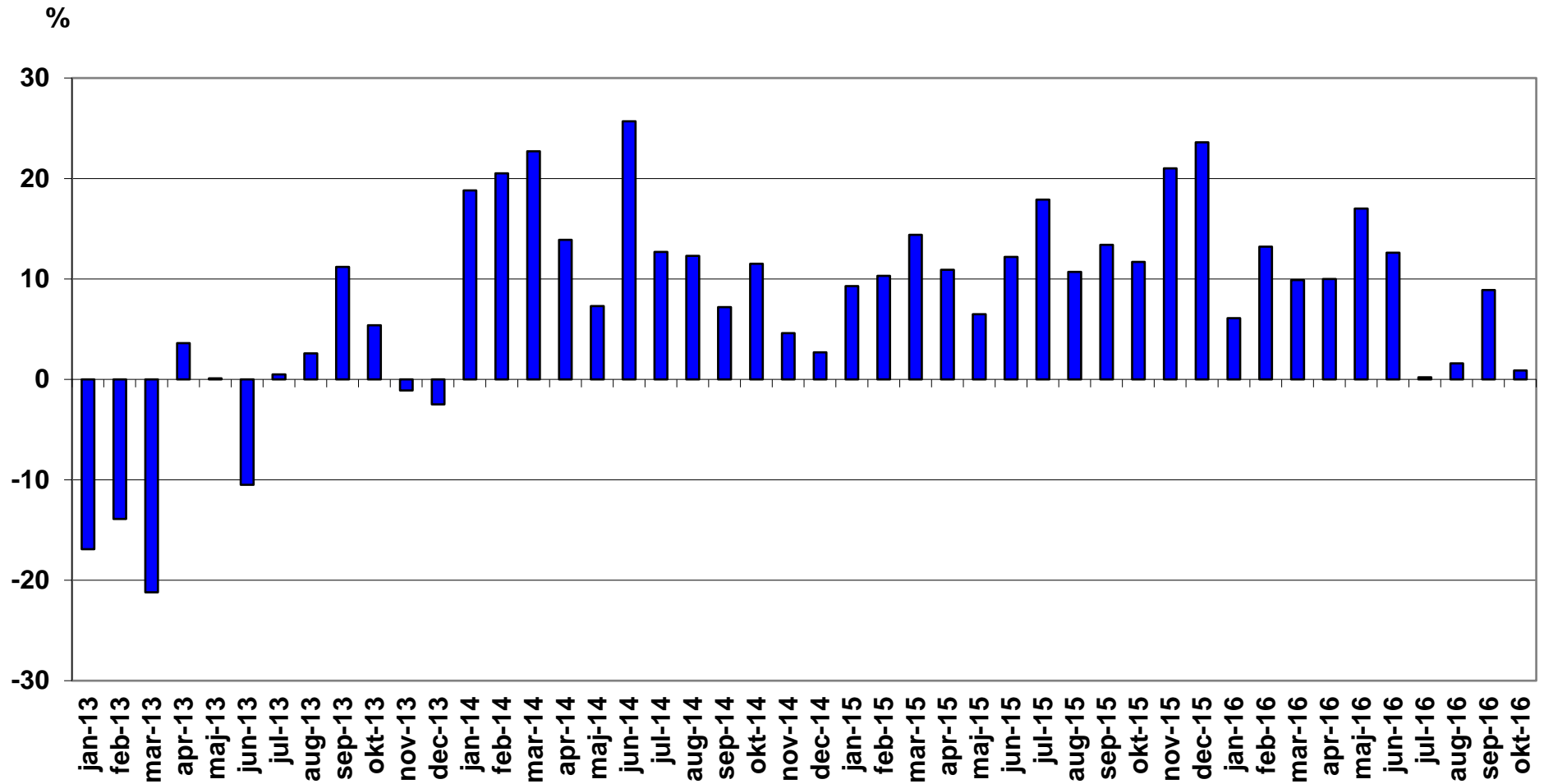
## Nyregistrerade personbilar med låga koldioxidutsläpp (max 140g/km)



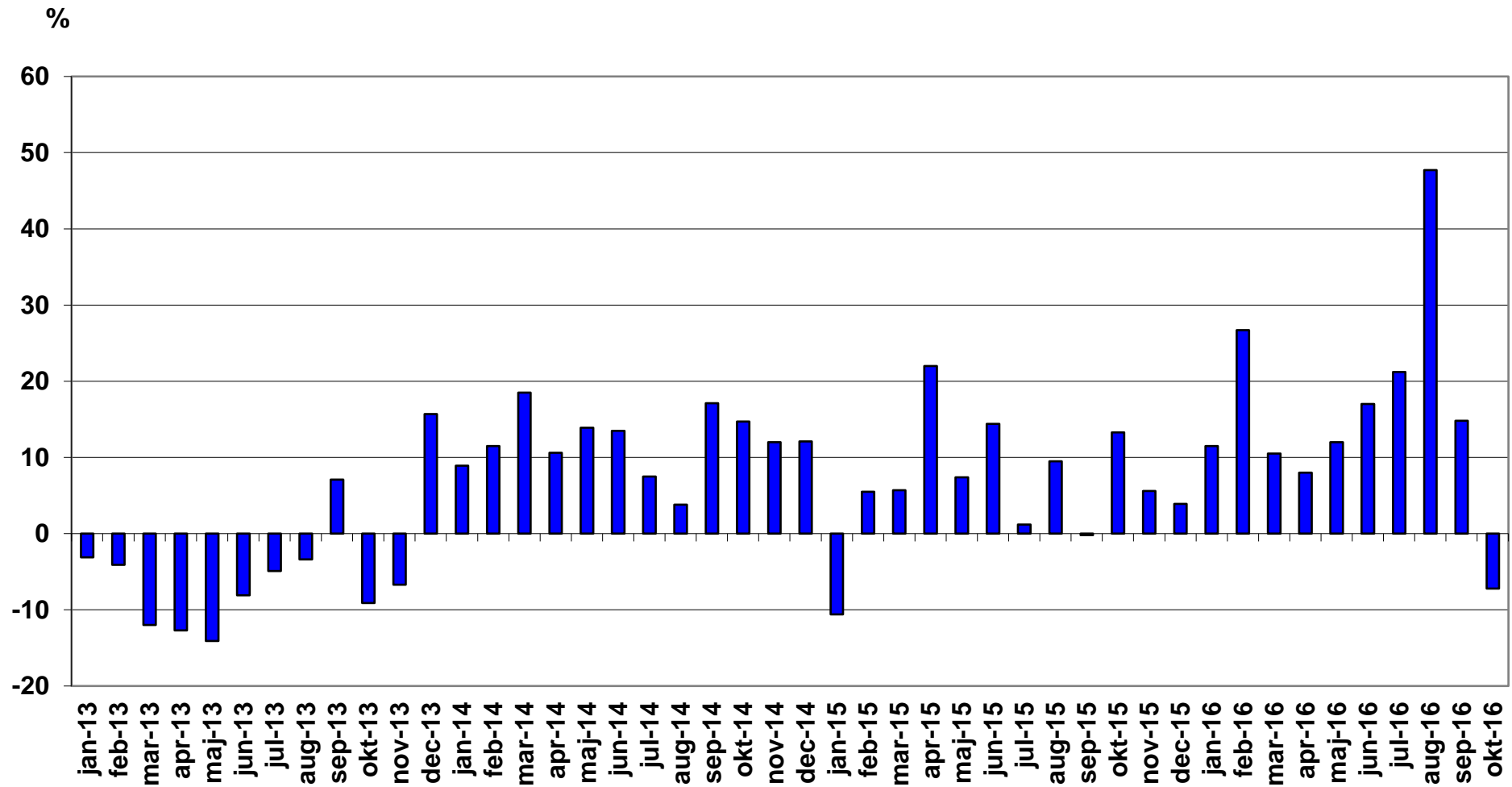
# Nyregistrerade personbilar per månad 2016



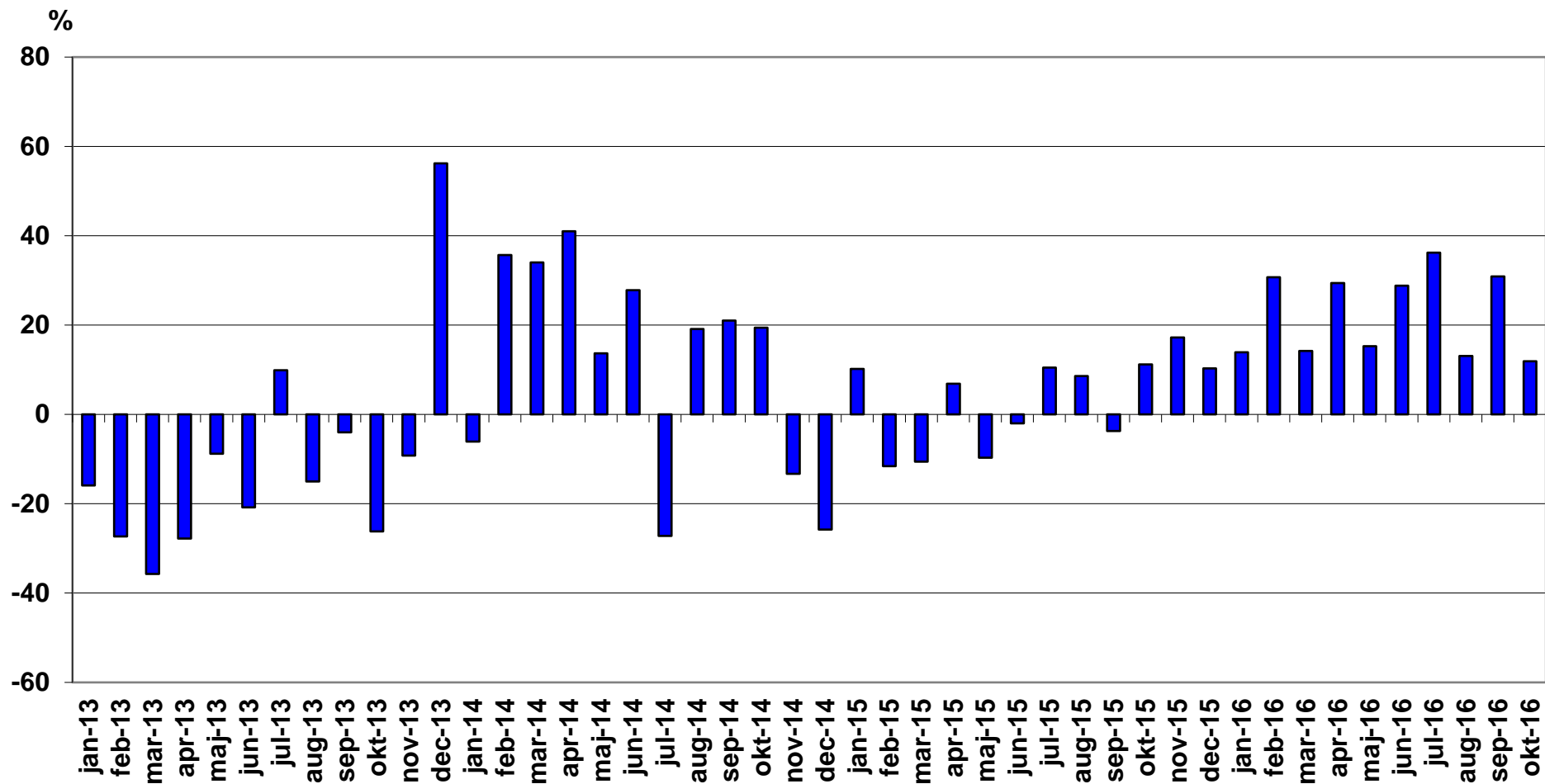
# Nyregistrerade personbilar månadsvis (% förändring)



## Nyregistrerade lätta lastbilar högst 3,5 ton månadsvis (% förändring)



## Nyregistrerade tunga lastbilar över 16 ton månadsvis (% förändring)





## Nyregistrerade miljöpersonbilar oktober 2016

Modell	Typ	oktober		januari-oktober		% av miljö totalt jan-okt		
		2016	2015	2016	2015	2016	2015	
1	VOLVO V40N MILJÖDIESEL	Diesel	515	487	4447	3831	8,88	7,99
2	TOYOTA AURIS HSD	Hybrid	406	341	4406	3210	8,79	6,70
3	VOLVO V60 N MILJÖDIESEL	Diesel	432	508	3399	4346	6,78	9,07
4	VW PASSAT GTE	Laddhybrid	474		3359		6,70	
5	VOLVO V70II DRIVE	Diesel	9	714	2422	5998	4,83	12,51
6	VOLVO V40N CC MILJÖDIESE	Diesel	366	148	2111	1012	4,21	2,11
7	TOYOTA YARIS HYBRID	Hybrid	201	236	2104	1890	4,20	3,94
8	MERCEDES E-KLASS (213)	Hybrid	319		1413		2,82	
9	VW GOLF TGI BLUEMOTION	Gas	114	269	1382	2394	2,76	4,99
10	MITSUBISHI OUTLANDER PHE	Laddhybrid	182	276	1276	1828	2,55	3,81
11	VOLVO XC60 DRIVE-E	Diesel	131	107	1235	1273	2,47	2,66
12	VOLVO V60 N LADDHYBRID	Laddhybrid	74	67	981	422	1,96	0,88
13	NISSAN QASHQAI DCI	Diesel	139	63	957	207	1,91	0,43
14	AUDI A6 2.0 TDI	Diesel	224	181	923	1581	1,84	3,30
15	PEUGEOT 308 HDI	Diesel	135	114	901	966	1,80	2,02
16	KIA CEE'D ECO	Diesel	68	58	862	706	1,72	1,47
17	VOLVO XC90II LADDHYBRID	Laddhybrid	72	14	764	50	1,52	0,10
18	TOYOTA PRIUS	Hybrid	66	26	703	344	1,40	0,72
19	NISSAN LEAF	El	78	72	702	773	1,40	1,61
20	AUDI A4 AVANT	Diesel	64		681		1,36	
21	TESLA MODEL S	El	35	54	655	774	1,31	1,61
22	VW GOLF MULTIFUEL	E85	25	96	612	964	1,22	2,01
23	VOLVO V60CC MILJÖDIESEL	Diesel	52	81	589	363	1,18	0,76
24	RENAULT KADJAR	Diesel	46	14	585	26	1,17	0,05
25	VOLVO V70 BI-FUEL	Gas	44	64	584	326	1,17	0,68
26	CITROEN C4 PICASSO	Diesel	46	60	543	643	1,08	1,34
27	VOLVO XC70II DRIVE-E	Diesel	11	63	511	635	1,02	1,32

Modell	Typ	oktober		januari-oktober		% av miljö totalt jan-okt		
		2016	2015	2016	2015	2016	2015	
28	SKODA OCTAVIA	Gas	106	20	495	238	0,99	0,50
29	BMW 330E SEDAN	Laddhybrid	53		493		0,98	
30	HYUNDAI I30 CRDI	Diesel	8	22	381	502	0,76	1,05
31	CITROEN C5 HDI	Diesel	46	49	376	114	0,75	0,24
32	VW GOLF GTE	Laddhybrid	45	37	369	315	0,74	0,66
33	FORD FOCUS	Diesel	21	20	355	139	0,71	0,29
34	LEXUS RX 450H	Hybrid	24		329		0,66	
35	KIA NIRO	Hybrid	150		311		0,62	
36	PEUGEOT 508 HDI	Diesel	19	20	310	187	0,62	0,39
37	RENAULT ZOE	El	18	27	310	289	0,62	0,60
38	BMW I3 (REX)	Laddhybrid	16	20	277	215	0,55	0,45
39	RENAULT CLIO 5-D	Diesel	62	48	276	65	0,55	0,14
40	AUDI A3 1,6	Diesel		66	260	463	0,52	0,97
41	FIAT DUCATO CHASSI M13	Diesel	11		241		0,48	
42	VOLVO S60 II MILJÖDIESEL	Diesel	19	33	219	540	0,44	1,13
43	CITROEN C4 1.6HDI 5D FAP	Diesel	15	22	217	84	0,43	0,18
44	RENAULT MEGANE	Diesel	16	35	215	60	0,43	0,13
45	VW CADDY KOMBI ECOFUEL	Gas	14	27	209	171	0,42	0,36
46	BMW X5 EL	Laddhybrid	34	42	203	43	0,41	0,09
47	AUDI A4 SEDAN	Diesel	13		197		0,39	
48	VW GOLF BLUEMOTION TECH	Diesel		36	188	501	0,38	1,05
49	PEUGEOT 308	Diesel	21	6	177	127	0,35	0,26
50	LEXUS IS300H	Hybrid	17	19	174	185	0,35	0,39
51	TESLA MODEL X	El	35		174		0,35	
52	BMW 225XE ACTIVE TOURER	Laddhybrid	18		170		0,34	
53	JAGUAR XE TD	Diesel	4		170		0,34	
54	VOLVO V60 N BI-FUEL	Gas	23	6	155	88	0,31	0,18
55	LEXUS CT200H	Hybrid	9	20	151	123	0,30	0,26
56	HONDA CIVIC 1,6 DIESEL	Diesel	12	17	149	182	0,30	0,38
57	OPEL ASTRA KOMBI KUPE	Diesel	3		148		0,30	

Modell	Typ	oktober		januari-oktober		% av miljö totalt jan-okt		
		2016	2015	2016	2015	2016	2015	
58	OPEL INSIGNA ECO FLEX D	Diesel	2	11	142	204	0,28	0,43
59	A3 E-TRON	Laddhybrid	15	34	130	272	0,26	0,57
60	MERCEDES C-KLASS (205)	Diesel	5	7	126	363	0,25	0,76
61	PEUGEOT 208 HDI	Diesel	2	23	121	135	0,24	0,28
62	HONDA CIVIC T 1,6 DIESEL	Diesel	4	15	118	248	0,24	0,52
63	PEUGEOT 2008 BHDI	Diesel	14	5	116	17	0,23	0,04
64	CITROEN C3 1.6 HDI	Diesel	20	26	115	261	0,23	0,54
65	VW ECO-UP!	Gas	6	9	112	75	0,22	0,16
66	VW E-GOLF	El	7	12	107	252	0,21	0,53
67	MERCEDES C350 HYBRID	Laddhybrid	17	8	103	26	0,21	0,05
68	NISSAN PULSAR	Diesel	6	8	97	267	0,19	0,56
69	VW E-UP!	El		12	95	131	0,19	0,27
70	KIA OPTIMA	Laddhybrid	6		94		0,19	
71	AUDI A3 1,4 TFSI CNG	Gas	3	11	93	217	0,19	0,45
72	BMW I3 (BEV)	El		18	90	76	0,18	0,16
73	CITROEN C4 1.6HDI 5D	Diesel	8	4	87	287	0,17	0,60
74	FORD FOCUS D ECONET	Diesel		19	87	216	0,17	0,45
75	LEXUS NX300H	Hybrid	18	9	81	44	0,16	0,09
76	VW PASSAT	Diesel	4	33	76	98	0,15	0,20
77	VW GOLF BLUEMOTION	Diesel		18	73	362	0,15	0,76
78	PEUGEOT 5008 HDI	Diesel	5	5	72	8	0,14	0,02
79	FORD MONDEO	Diesel	3	10	71	102	0,14	0,21
80	BMW 216D ACTIVE TOURER	Diesel	6	3	51	26	0,10	0,05
81	MERCEDES B 200 NGD	Gas	3	11	47	246	0,09	0,51
82	TOYOTA PRIUS PLUG-IN	Laddhybrid		5	45	121	0,09	0,25
83	AUDI Q7 3.0 TDI QUATTRO	Laddhybrid	11		43		0,09	
84	JAGUAR XF TD	Diesel	2		42		0,08	
85	NISSAN E-NV200	El	2	5	38	123	0,08	0,26
86	VW POLO TDI 90	Diesel			36	57	0,07	0,12
87	IVECO DAILY CHASSI 2013	Diesel	5		35		0,07	

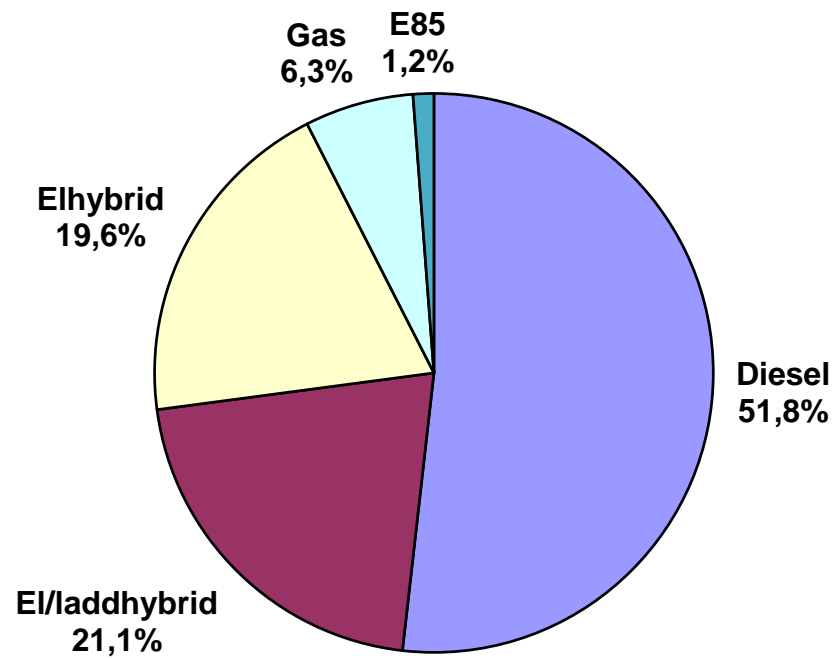
Modell	Typ	oktober		januari-oktober		% av miljö totalt jan-okt		
		2016	2015	2016	2015	2016	2015	
88	SEAT LEON ST STYLE	Diesel	6		33	3	0,07	0,01
89	SKODA FABIA	Diesel	3	14	32	111	0,06	0,23
90	OPEL ASTRA KOMBI	Diesel		10	31	23	0,06	0,05
91	OPEL ZAFIRA CNG	Gas			31	16	0,06	0,03
92	FORD MONDEO BE/EL	Hybrid	2	1	30	30	0,06	0,06
93	DACIA LOGAN 120G	Diesel	2	10	29	17	0,06	0,04
94	CITROEN C4 PICA BHDI A	Diesel	28		28		0,06	
95	KIA SOUL	El	2	3	28	30	0,06	0,06
96	OPEL ZAFIRA ECO FLEX D	Diesel		6	28	41	0,06	0,09
97	VOLVO S80N DRIVE	Diesel	1	10	28	107	0,06	0,22
98	OPEL CORSA	Diesel	1	6	26	101	0,05	0,21
99	PORSCHE CAYENNE SE HYBRI	Hybrid	4		26		0,05	
100	VOLVO S60CC N MILJÖDIESE	Diesel	3	3	25	7	0,05	0,01
101	LEXUS GS300H	Hybrid	1	3	24	28	0,05	0,06
102	BMW 116D	Diesel		11	23	27	0,05	0,06
103	BMW I8	Laddhybrid	2		22	22	0,04	0,05
104	BMW 320D EDE TOURING	Diesel		4	18	9	0,04	0,02
105	FORD FIESTA	Diesel			18		0,04	
106	RENAULT MEGANE D	Diesel		27	18	730	0,04	1,52
107	SKODA RAPID HALVKOMBI	Diesel	3		16	8	0,03	0,02
108	MERCEDES-BENZ ELECTRIC D	El	1	2	15	20	0,03	0,04
109	SKODA CITIGO CNG	Gas	1		15	32	0,03	0,07
110	DS4 BLUEHDI 150	Diesel	2		13		0,03	
111	HYUNDAI IX35 FCEV	Vätgas	5		13	1	0,03	
112	MERCEDES GLE (166)	Hybrid	1		13	3	0,03	0,01
113	HYUNDAI IONIQ	Hybrid	1		12		0,02	
114	MERCEDES GLC (253)	Hybrid	2		12		0,02	
115	PEUGEOT 3008 HDI	Diesel	12		12		0,02	
116	MERCEDES E 200 NGT	Gas		38	11	259	0,02	0,54
117	LEXUS RC	Hybrid	3		9		0,02	

Modell	Typ	oktober		januari-oktober		% av miljö totalt jan-okt			
		2016	2015	2016	2015	2016	2015		
118	BMW 740LE XDRIVE IPERF			2		8		0,02	
119	BMW 220D COUPÉ					7	12	0,01	0,03
120	BMW 320D ED			1	1	7	2	0,01	
121	FORD FOCUS CNG			1		7	17	0,01	0,04
122	OPEL MERIVA ECO FLEX D					7		0,01	
123	OPEL ASTRA ECOFLEX D				11	6	60	0,01	0,13
124	SEAT MII STYLE					6	7	0,01	0,01
125	LEXUS GS450H					5	1	0,01	
126	FIAT PUNTO BI-POWER					4	16	0,01	0,03
127	FORD C-MAX CNG				4	4	22	0,01	0,05
128	OPEL ASTRA				7	4	253	0,01	0,53
129	PANAMERA S E-HYBRID					4	4	0,01	0,01
130	SUBARU LEGACY 2,5I CNG					4	81	0,01	0,17
131	DS5 HYBRID4					3		0,01	
132	MERCEDES S500 HYBRID					3	6	0,01	0,01
133	MITSUBISHI I-MIEV					3		0,01	
134	NISSAN QASHQAI				11	3	959	0,01	2,00
135	SEAT LEON STYLE			1		3	2	0,01	
136	TOYOTA YARIS D				1	3	19	0,01	0,04
137	Mercedes S 300 Hybrid					2	1		
138	OPEL INSIGNIA					2	64		0,13
139	SAAB 9-3 (EV) NEVS					2			
140	MIRAI					2			
141	VW XL1					2			
142	BMW 740E IPERFORMANCE			1		1			
143	CITROEN C4 HDI EGS				1	1	85		0,18
144	CITROEN JUMPER CHASS M13					1			
145	DS3 BLUEHDI 120					1			
146	DS5 BLUEHDI 120					1			
147	S-KLASS (222)					1			

Modell	Typ	oktober		januari-oktober		% av miljö totalt jan-okt	
		2016	2015	2016	2015	2016	2015
148	NISSAN NOTE		1	1	101		0,21
149	PEUGEOT 3008 HYBRID			1	10		0,02
150	PORSCHE 918 SPYDER			1	1		
151	SKODA OCTAVIA AMB GL TDI			1	283		0,59
152	AUDI A4 2,0 E				3		0,01
153	AUDI A4 AVANT 2,0 E				32		0,07
154	AUDI A5 COUPE				2		
155	CITROEN DS5		2		2		
156	FORD FOCUS D				6		0,01
157	FOCUS FLEXIFUEL				34		0,07
158	FORD FOCUS ELECTRIC				3		0,01
159	HYUNDAI I20 CRDI				2		
160	HONDA CIVIC 1,6T EL ADAS				7		0,01
161	MERCEDES A180 CDI BLUE				1		
162	MERCEDES E 300 BLUE				60		0,13
163	MERCEDES E300 HYBRID				7		0,01
164	MERCEDES E 220 BLUETEC B				3		0,01
165	OPEL CORSA ECOFLEX D				3		0,01
166	OPEL ZAFIRA				10		0,02
167	OPEL COMBO		4		44		0,09
168	OPEL COMBO CNG				11		0,02
169	OPEL MERIVA				2		
170	OPEL AMPERA				16		0,03
171	PEUGEOT 508 HYBRID		1		22		0,05
172	RENAULT CLIO D				227		0,47
173	RENAULT SCENIC				2		
174	RENAULT SCENIC D				44		0,09
175	SUBARU OUTBACK 2,5I CNG				21		0,04
176	SKODA FABIA GREENLINE D				1		
177	SEAT LEON ECO B				3		0,01

Modell	Typ	oktober		januari-oktober		% av miljö totalt jan-okt	
		2016	2015	2016	2015	2016	2015
178	TOYOTA AURIS 1.4 D-4D				10		0,02
179	VOLVO V70II				21		0,04
180	VOLVO V70II FLEXIFUEL				10		0,02
181	VOLVO V40N				31		0,06
182	VOLVO V60 N FLEXIFUEL				16		0,03
183	VW POLO BLUEMOTION				5		0,01
184	TOURAN TGI BLUEMOTION				193		0,40
185	VW PASSAT ECOFUEL				1		
186	VW PASSAT MULTIFUEL				19		0,04
187	VW CC MULTIFUEL				2		
<b>TOTALT</b>		<b><u>5426</u></b>	<b><u>5218</u></b>	<b><u>50099</u></b>	<b><u>47934</u></b>	<b><u>100,00</u></b>	<b><u>100,00</u></b>
<b>Miljöbilar i % av tot nyreg</b>		<b>17,0%</b>	<b>16,5%</b>	<b>16,5%</b>	<b>17,1%</b>		

# Nyregistrerade miljöbilar per typ jan-okt 2016





## Nyregistrerade miljöbilar per typ oktober 2016

	oktober 2016		oktober 2015		jan-okt 2016		jan-okt 2015	
	<i>Antal</i>	<i>%</i>	<i>Antal</i>	<i>%</i>	<i>Antal</i>	<i>%</i>	<i>Antal</i>	<i>%</i>
Diesel	2656	48,9	3295	63,1	25936	51,8	30606	63,9
Elhybrid	1227	22,6	656	12,6	9820	19,6	5965	12,4
Gas	321	5,9	463	8,9	3177	6,3	4478	9,3
Laddhybrid	1019	18,8	503	9,6	8335	16,6	3334	7,0
E85	25	0,5	96	1,8	612	1,2	1080	2,3
El	178	3,3	205	3,9	2219	4,4	2471	5,2
<u>Totalt</u>	<u>5 426</u>	<u>100,0</u>	<u>5 218</u>	<u>100,0</u>	<u>50 099</u>	<u>100,0</u>	<u>47 934</u>	<u>100,0</u>
% av tot nyreg	17,0%		16,5%		16,5%		17,1%	

## Nyregistrerade supermiljöbilar oktober 2016

Modell	Typ	oktober		januari-oktober		% av miljö totalt jan-okt		
		2016	2015	2016	2015	2016	2015	
1	VW PASSAT GTE	Laddhybrid	474		3359		32,38	
2	MITSUBISHI OUTLANDER PHE	Laddhybrid	182	276	1276	1828	12,30	31,74
3	VOLVO V60 N LADDHYBRID	Laddhybrid	74	67	981	422	9,46	7,33
4	VOLVO XC90II LADDHYBRID	Laddhybrid	72	14	764	50	7,37	0,87
5	NISSAN LEAF	El	78	72	702	773	6,77	13,42
6	TESLA MODEL S	El	35	54	655	774	6,31	13,44
7	BMW 330E SEDAN	Laddhybrid	53		493		4,75	
8	VW GOLF GTE	Laddhybrid	45	37	369	315	3,56	5,47
9	RENAULT ZOE	El	18	27	310	289	2,99	5,02
10	BMW I3 (REX)	Laddhybrid	16	20	277	215	2,67	3,73
11	TESLA MODEL X	El	35		174		1,68	
12	BMW 225XE ACTIVE TOURER	Laddhybrid	18		170		1,64	
13	A3 E-TRON	Laddhybrid	15	34	130	272	1,25	4,72
14	VW E-GOLF	El	7	12	107	252	1,03	4,38
15	MERCEDES C350 HYBRID	Laddhybrid	17	8	103	26	0,99	0,45
16	VW E-UP!	El		12	95	131	0,92	2,27
17	KIA OPTIMA	Laddhybrid	6		94		0,91	
18	BMW I3 (BEV)	El		18	90	76	0,87	1,32
19	TOYOTA PRIUS PLUG-IN	Laddhybrid		5	45	121	0,43	2,10
20	AUDI Q7 3.0 TDI QUATTRO	Laddhybrid	11		43		0,41	
21	NISSAN E-NV200	El	2	5	38	123	0,37	2,14
22	KIA SOUL	El	2	3	28	30	0,27	0,52
23	BMW I8	Laddhybrid	2		22	22	0,21	0,38
24	MERCEDES-BENZ ELECTRIC D	El	1	2	15	20	0,14	0,35
25	HYUNDAI IX35 FCEV	Vätgas	5		13	1	0,13	0,02
26	BMW 740LE XDRIVE IPERF	Hybrid	2		8		0,08	
27	MITSUBISHI I-MIEV	El			3		0,03	

Modell	Typ	oktober		januari-oktober		% av miljö totalt jan-okt	
		2016	2015	2016	2015	2016	2015
28	SAAB 9-3 (EV) NEVS			2		0,02	
29	MIRAI			2		0,02	
30	VW XL1			2		0,02	
31	BMW 740E IPERFORMANCE	1		1		0,01	
32	HYUNDAI IONIQ	1		1		0,01	
33	MERCEDES E-KLASS (213)	1		1		0,01	
34	FORD FOCUS ELECTRIC				3		0,05
35	OPEL AMPERA				16		0,28
<b>TOTALT</b>		<b><u>1173</u></b>	<b><u>666</u></b>	<b><u>10373</u></b>	<b><u>5759</u></b>	<b><u>100,00</u></b>	<b><u>100,00</u></b>

## Nyregistrerade eldrivna lätta lastbilar (högst 3,5 ton) per modell:

	<b>oktober 2016</b>	<b>oktober 2015</b>	<b>jan-okt 2016</b>	<b>jan-okt 2015</b>
Renault Kangoo Z.E.	10	26	130	124
Peugeot Partner	8	1	47	2
Nissan NV200	1	5	37	159
Citroen Berlingo	-	2	2	10
Övriga fabrikat EI 2013	1	-	2	-
Summa	20	34	218	295

BIL Sweden

Nyregistrerade personbilar (inkl. bilföretag).

Fördelning mellan fysiska och juridiska personer.

2016.11.01

Fabrikat	oktober								januari-oktober							
	fysiska		juridiska		andel juridiska %		totalt		fysiska		juridiska		andel juridiska %		totalt	
	2016	2015	2016	2015	2016	2015	2016	2015	2016	2015	2016	2015	2016	2015	2016	2015
Alfa Romeo	5	1	12	7	70,6%	87,5%	17	8	29	24	93	80	76,2%	76,9%	122	104
Audi	508	485	1658	1590	76,5%	76,6%	2166	2075	4737	3875	13377	13030	73,8%	77,1%	18114	16905
BMW	223	292	1566	1679	87,5%	85,2%	1789	1971	2909	2568	15252	13890	84,0%	84,4%	18161	16458
Cadillac	2	3	3	5	60,0%	62,5%	5	8	9	36	39	30	81,3%	45,5%	48	66
Chevrolet	4	14	3	9	42,9%	39,1%	7	23	68	95	37	82	35,2%	46,3%	105	177
Chrysler	0	0	0	0			0	0	0	0	0	0			0	0
Citroen	307	270	198	157	39,2%	36,8%	505	427	2292	2266	1744	2173	43,2%	49,0%	4036	4439
Dacia	227	283	79	124	25,8%	30,5%	306	407	3111	2880	948	735	23,4%	20,3%	4059	3615
Dodge	0	1	0	1		50,0%	0	2	0	16	0	20		55,6%	0	36
Fiat	266	222	65	209	19,6%	48,5%	331	431	4273	3453	2110	2458	33,1%	41,6%	6383	5911
Ford	220	221	791	950	78,2%	81,1%	1011	1171	2867	2615	7427	7860	72,1%	75,0%	10294	10475
Honda	99	115	119	171	54,6%	59,8%	218	286	1528	915	1771	2000	53,7%	68,6%	3299	2915
Hyundai	290	491	143	239	33,0%	32,7%	433	730	3692	3870	3987	3879	51,9%	50,1%	7679	7749
Iveco	5	0	0	0			5	0	26	22	11	9	29,7%	29,0%	37	31
Jaguar	12	2	24	8	66,7%	80,0%	36	10	100	47	373	91	78,9%	65,9%	473	138
Jeep	10	25	62	117	86,1%	82,4%	72	142	147	195	686	831	82,4%	81,0%	833	1026
Kia	1140	1049	838	783	42,4%	42,7%	1978	1832	10905	9383	7434	5779	40,5%	38,1%	18339	15162
Lamborghini	0	0	0	1		100,0%	0	1	4	4	22	13	84,6%	76,5%	26	17
Lancia	0	2	0	19		90,5%	0	21	7	39	19	199	73,1%	83,6%	26	238
Land Rover	21	22	44	58	67,7%	72,5%	65	80	202	194	545	588	73,0%	75,2%	747	782
Lexus	21	24	98	140	82,4%	85,4%	119	164	313	231	1083	993	77,6%	81,1%	1396	1224
Mazda	359	434	152	161	29,7%	27,1%	511	595	4144	2867	1578	1604	27,6%	35,9%	5722	4471
Mercedes	354	311	1134	880	76,2%	73,9%	1488	1191	3418	2911	10685	8405	75,8%	74,3%	14103	11316
Mini	96	128	196	255	67,1%	66,6%	292	383	1021	935	1330	1529	56,6%	62,1%	2351	2464
Mitsubishi	168	221	253	361	60,1%	62,0%	421	582	1276	1757	2221	2706	63,5%	60,6%	3497	4463
Nissan	495	522	406	261	45,1%	33,3%	901	783	4659	5498	3595	3682	43,6%	40,1%	8254	9180
Opel	272	150	499	387	64,7%	72,1%	771	537	2808	1702	4010	3854	58,8%	69,4%	6818	5556
Peugeot	537	457	354	405	39,7%	47,0%	891	862	5400	4305	3532	3379	39,5%	44,0%	8932	7684
Porsche	32	47	53	34	62,4%	42,0%	85	81	574	589	547	512	48,8%	46,5%	1121	1101
Renault	461	289	537	496	53,8%	63,2%	998	785	5587	4467	5141	4340	47,9%	49,3%	10728	8807
Saab	0	0	0	7		100,0%	0	7	0	113	2	15	100,0%	11,7%	2	128
Seat	350	278	240	82	40,7%	22,8%	590	360	3239	2086	1478	1302	31,3%	38,4%	4717	3388
Skoda	656	687	727	611	52,6%	47,1%	1383	1298	6183	5613	7319	6971	54,2%	55,4%	13502	12584
Smart	4	3	2	2	33,3%	40,0%	6	5	12	46	32	180	72,7%	79,6%	44	226
Subaru	260	315	198	208	43,2%	39,8%	458	523	2473	2454	1797	1982	42,1%	44,7%	4270	4436
Suzuki	238	194	88	60	27,0%	23,6%	326	254	1454	1433	761	542	34,4%	27,4%	2215	1975
Toyota	1020	1038	798	882	43,9%	45,9%	1818	1920	9224	7808	8967	9185	49,3%	54,1%	18191	16993
Volkswagen	1894	1613	3111	2998	62,2%	65,0%	5005	4611	15956	13627	30660	28726	65,8%	67,8%	46616	42353
Volvo	2134	2377	4589	4533	68,3%	65,6%	6723	6910	16509	14632	40106	39880	70,8%	73,2%	56615	54512
Övriga	25	27	85	60	77,3%	69,0%	110	87	396	377	965	734	70,9%	66,1%	1361	1111
	<b>12715</b>	<b>12613</b>	<b>19125</b>	<b>18950</b>	<b>60,1%</b>	<b>60,0%</b>	<b>31840</b>	<b>31563</b>	<b>121552</b>	<b>105948</b>	<b>181684</b>	<b>174268</b>	<b>59,9%</b>	<b>62,2%</b>	<b>303236</b>	<b>280216</b>