

Dieselbilar dominerade registreringarna i mars

– Under mars månad registrerades fler dieselbilar jämfört med bensinbilar. Både dieselbilar och miljöbilar ökade sina andelar av totalmarknaden under mars månad. Det här är mycket positivt ur miljösynpunkt och gör att koldioxidutsläppen från nya bilar fortsätter att sjunka. En dieselbil förbrukar 30 % mindre bränsle och släpper ut 20 % mindre koldioxid än en bensinbil, säger Bertil Moldén, vd för BIL Sweden.

– Trots tre fler registreringsdagar jämfört med mars förra året blev nedgången 23 % för personbilar och 16 % för lastbilar. Tre fler registreringsdagar motsvarar normalt ca 15 % fler registreringar. Vi uppmanar nu regeringen att i sin kommande vårproposition följa exemplen från flera billänder i Europa och stimulerar bilmaknaden genom att införa en sk skrotpeng, säger Bertil Moldén.

– Vi har svårt att förstå regeringens tvekan med att införa en skrotpeng i Sverige. Fördelarna med att förnya den åldersstigna svenska bilparken och byta ut gamla bilar mot nya är stora både ur miljö- och trafiksäkerhetssynpunkt. Det skulle dessutom innebära en tändvätska för att kickstarta den svaga svenska bilmaknaden och därmed stimulera jobben och tillväxten. Tyskland har visat att skrotstimulanser är ett recept som fungerar. Där ökade bilförsäljningen i februari med drygt 21 % samtidigt som europamaknaden totalt sett sjönk med drygt 18 %, avslutar Bertil Moldén.

Under mars registrerades 18 035 nya personbilar, vilket är en minskning med 23,4 % jämfört med samma månad förra året. Hittills i år, januari-mars har registreringarna minskat med 28,9 %. Lastbilsregistreringarna totalt minskade med 16,1 % under mars till 3 354. Hittills i år har lastbilsregistreringarna minskat med 28,9 %. Lätta lastbilar upp till 3,5 ton minskade i mars med 19,0 % och tunga lastbilar över 16 ton minskade med 0,3 %. Hittills i år har lätta lastbilar minskat med 33,6 % och tunga lastbilar har ökat med 3,9 %.

Registreringarna av miljöbilar ökade under mars med 7 % och uppgick till 6 676. Miljöbilsandelen i mars var 37,0 %. Det kan jämföras med en andel på 26,6 % i mars förra året. Hittills i år ligger miljöbilsandelen på 34,8 % jämfört med 30,3 % samma period förra året.

Antalet nyregistrerade dieselbilar minskade med 22 % i mars. Andelen dieslar av de totala nybilsregistreringarna var 38,4 %. Mars förra året var dieselandelen 37,7 %. Hittills i år ligger dieselandelen på 39,1 % jämfört med 34,1 % samma period förra året.

Nyregistreringarna av personbilar med koldioxidutsläpp högst 120 g/km ökade under mars med 27 %. Bilar med max 140 g/km koldioxidutsläpp ökade med 10 %. Andelen bilar med koldioxidutsläpp på högst 140 g/km var 22,6 % i mars i år jämfört med 15,7 % mars förra året.

Detaljerad information om fordonsregistreringarna finns i bifogade material.

För mer information kontakta vd Bertil Moldén, tfn 08-700 41 10 eller 070-638 65 31.



Information

Till media
2009-04-01

Nyregistreringar under mars 2009

Under mars registrerades enligt BIL Sweden 18 035 nya personbilar vilket är en minskning med 23,4% jämfört med samma månad förra året, då 23 540 personbilar registrerades. Hittills under året perioden januari till och med mars har 43 937 personbilar registrerats vilket är 28,9% färre än motsvarande period förra året, då 61 823 personbilar registrerades.

Tätplatsen bland personbilsregistreringarna hittills i år intogs av:

Volvo V70II med 3 503 registreringar (förra året 5 723) följd av Volvo V50 2 145 (2 657), VW Golf 1 558 (2 188), VW Passat 1 316 (1 349), Ford Focus 1 263 (1 513), Saab 9-3 1 263 (3 417), Kia Cee'd 979 (686), Toyota Avensis 963 (771), Audi A4 896 (1 549) och Saab 9-5 896 (2 026).

Efter dessa följer i nu nämnd ordning: Peugeot 308, BMW 3-Serie, Volvo XC60, Toyota Yaris, Skoda Octavia, Mercedes C Klass, Audi A6, Skoda Fabia, BMW 5-Serie och Ford Mondeo.

Totalt registrerades 6 676 nya miljöbilar under mars. Andelen miljöbilar av de totala nybilsregistreringarna var 37,0% i mars 2009 jämfört med 26,6 % i mars året innan. Januari-mars 2009 var miljöbilsandelen 34,8 % jämfört med 30,3% samma period året innan. De fem mest registrerade miljöbilarna under januari-mars 2009 var Volvo V70 Flexifuel, Volvo V50 Flexifuel, Ford Focus Flexifuel, Saab 9-3 BioPower och Saab 9-5 BioPower.

Under mars registrerades 6 932 personbilsdieslar eller 38,4% av månadens totala nyregistreringar. Sammanlagt registrerades under perioden januari - mars 17 185 dieslbilar (personbilar) vilket motsvarar 39,1% av totala antalet nyregistreringar. Förra året under januari - mars registrerades 21 064 personbilsdieslar eller 34,1% av totala antalet nyregistreringar.

Tätplatsen bland registreringar av dieslbilar hittills i år intogs av:

Volvo V70II med 1 146 registreringar (förra året 2 514) följd av Volvo V50 1 011 (911), VW Passat 877 (1 021), Kia Cee'd 796 (389), Volvo XC60 764 (0), BMW 3-Serie 561 (418), Audi A4 522 (1 094), Audi A6 382 (306), VW Golf 370 (409) och Volvo XC70II 364 (1 125).

Totalt registrerades 4 071 nya personbilar med max 140 g/km koldioxidutsläpp under mars, vilket är en ökning med 10 % jämfört med mars året innan. Antalet nyregistrerade personbilar med koldioxidutsläpp på max 120 g/km uppgick till 2 467, en ökning med 27 % jämfört med mars året innan.

BIL Sweden är den svenska branschorganisationen för tillverkare och importörer av personbilar, lastbilar och bussar. Medlemsföretagen svarar tillsammans för runt 99 % av nybilsförsäljningen i Sverige.

För BIL Sweden är bilen en självklar del av det hållbara samhället där klimat, miljö, säkerhet, mobilitet, utveckling och tillväxt står i centrum. BIL Sweden arbetar därför för att förbättra villkoren för att producera, sälja, köpa, äga och köra bil.

Direktimport

Förstagångsregistrerade direktimporterade bilar som är högst tre år gamla var i mars 139. Motsvarande siffra för mars året innan var 220. Under perioden januari - mars registrerades 343 direktimporterade personbilar jämfört med 738 samma period förra året. Den totala direktimporten av samtliga bilar, oavsett ålder, var under mars 1 009 personbilar jämfört med 1 375 i mars året innan. Under perioden januari - mars direktimporterades 2 495 personbilar jämfört med 4 301 motsvarande period förra året. Direktimporten ingår inte i vår statistik.

Lastbilar

Under mars registrerades totalt 3 354 nya lastbilar (både lätta och tunga), 16,1% färre än under samma tid förra året. Sammanlagt registrerades under perioden januari - mars 8 004 lastbilar, 28,9% färre än förra året. Lätta lastbilar under 3,5 ton är dominerande. De svarade för 82,3% av månadens registreringar medan tunga lastbilar över 16 ton svarade för 15,8%.

LASTBILSREGISTRERINGARNA UNDER MARS UPPGICK TILL 3.354 (3.996)

OCH UNDER JANUARI - MARS 8.004 (11.265)

LASTBILSREGISTRERINGARNA FÖRDELADE PÅ TOTALVIKTSGRUPPER

	MARS		JANUARI - MARS		FÖRÄNDRING %	
	2009	2008	2009	2008	MAR	JAN-MAR
	3,5 TON (LÄTTA TRANSPORTBILAR)	2.759	3.408	6.411	9.651	19,0-
3,5 - 10,0 TON (TRANSPORTBILAR)	28	39	77	126	28,2-	38,9-
10,0 - TON (TUNGA TRANSPORTBILAR)	567	549	1.516	1.488	3,3	1,9
	3.354	3.996	8.004	11.265	16,1-	28,9-

Nyregistreringarna av tunga lastbilar över 16 ton uppgick till 529 under mars, 3,9% fler än jämfört med mars förra året då 509 lastbilar registrerades. Sammanlagt registrerades under perioden januari - mars 1 399 tunga lastbilar, 0,3% färre än under samma period förra året. Den tunga lastbilsmarknaden domineras av Volvo och Scania.

REGISTRERINGAR AV TUNGA LASTBILAR 16 TON OCH ÖVER

	MARS		JANUARI - MARS		FÖRÄNDRING %		MARKN.ANDEL % JAN-MAR	
	2009	2008	2009	2008	MAR	JAN-MAR	2009	2008
DAF	1	6	4	23	83,3-	82,6-	0,3	1,6
IVECO	1	0	3	1		200,0	0,2	0,1
MAN	30	21	81	36	42,9	125,0	5,8	2,6
MERCEDES-BENZ	44	38	126	108	15,8	16,7	9,0	7,7
SCANIA	213	215	568	622	0,9-	8,7-	40,6	44,3
VOLVO	240	229	617	613	4,8	0,7	44,1	43,7
ÖVRIGA	0	0	0	0				
TOTALT	529	509	1.399	1.403	3,9	0,3-	100,0	100,0

Nyregistreringarna av lätta lastbilar under 3,5 ton uppgick till 2 759 under mars, 19,0% färre än under samma tid förra året då 3 408 lätta lastbilar registrerades. Sammanlagt registrerades under perioden januari - mars 6 411 lätta lastbilar, 33,6% färre än jämfört med samma period förra året.

De mest sålda lätta lastbilarna hittills i år var Volkswagen 1 750, Renault 630, Nissan 584, Ford 576 och Citroen 563.

REGISTRERINGAR AV LÄTTA LASTBILAR UPP TILL 3,5 TON

	MARS		JANUARI - MARS		FÖRÄNDRING %		MARKN.ANDEL % JAN-MAR	
	2009	2008	2009	2008	MAR	JAN-MAR	2009	2008
CHEVROLET	1	22	16	75	95,5-	78,7-	0,2	0,8
CHRYSLER	0	0	0	0				
CITROEN	204	192	563	693	6,3	18,8-	8,8	7,2
HYUNDAI	5	1	14	6	400,0	133,3	0,2	0,1
FIAT	55	101	140	280	45,5-	50,0-	2,2	2,9
FORD	315	317	576	797	0,6-	27,7-	9,0	8,3
GM	0	1	0	3	100,0-	100,0-		
IVECO	34	32	70	117	6,3	40,2-	1,1	1,2
ISUZU	23	59	69	149	61,0-	53,7-	1,1	1,5
MAZDA	61	23	84	70	165,2	20,0	1,3	0,7
MERCEDES-BENZ	190	298	518	787	36,2-	34,2-	8,1	8,2
MITSUBISHI	58	49	119	181	18,4	34,3-	1,9	1,9
NISSAN	283	309	584	914	8,4-	36,1-	9,1	9,5
PEUGEOT	186	248	489	844	25,0-	42,1-	7,6	8,7
OPEL	136	198	369	641	31,3-	42,4-	5,8	6,6
RENAULT	231	151	630	638	53,0	1,3-	9,8	6,6
SEAT	0	0	0	0				
SKODA	32	42	53	155	23,8-	65,8-	0,8	1,6
SUZUKI	0	0	0	0				
TOYOTA	145	104	320	337	39,4	5,0-	5,0	3,5
VOLKSWAGEN	771	1.185	1.750	2.790	34,9-	37,3-	27,3	28,9
VOLVO	0	0	0	0				
ÖVRIGA	29	76	47	174	61,8-	73,0-	0,7	1,8
TOTALT	2.759	3.408	6.411	9.651	19,0-	33,6-	100,0	100,0

Bussar

Under mars registrerades totalt 39 nya bussar (både lätta och tunga), 27,8% färre än under samma tid förra året, då 54 stycken registrerades. Sammanlagt registrerades under perioden januari - mars 181 bussar, 9,0% fler än förra året, då 166 stycken registrerades.

Nyregistreringarna av tunga bussar över 10 ton uppgick till 26 under mars, 29,7% färre än under samma tid förra året då 37 bussar registrerades. Sammanlagt registrerades under perioden januari - mars 137 tunga bussar, 19,1% fler än under motsvarande period förra året då 115 registrerades.

REGISTRERINGAR AV BUSSAR ÖVER 10 TON

	MARS		JANUARI - MARS		FÖRÄNDRING %		MARKN.ANDEL % JAN-MAR	
	2009	2008	2009	2008	MAR	JAN-MAR	2009	2008
KÄSSBOHRER-SETRA	3	6	12	12	50,0-		8,8	10,4
MAN	6	1	29	6	500,0	383,3	21,2	5,2
MERCEDES-BENZ	1	0	12	16		25,0-	8,8	13,9
NEOPLAN	0	0	1	0			0,7	
SCANIA	5	3	55	18	66,7	205,6	40,1	15,7
VOLVO	9	23	17	47	60,9-	63,8-	12,4	40,9
ÖVRIGA	2	4	11	16	50,0-	31,3-	8,0	13,9
TOTALT	26	37	137	115	29,7-	19,1	100,0	100,0

Fotnot till redaktionen

BIL Sweden har i sin nyregistreringsstatistik för personbilar endast förstagångsregistreringar av bilar som tillverkats under de tre senaste åren. Direktimporterade bilar eller andra äldre bilar som registreras för första gången i Sverige ingår inte. SIKÄ/SCB har med samtliga bilar (inkl direktimport) oavsett ålder, i sina nyregistreringssiffror. Det är förklaringen till att BIL Swedens siffror blir lägre än de SIKÄ/SCB redovisar

Nyregistrerade personbilar

FABRIKAT	MARS		JANUARI-MARS		FÖRÄNDRING %		MARKN.ANDEL %	JAN-MAR	
	2009	2008	2009	2008	MARS	JAN-MAR		2009	2008
BMW GROUP SVERIGE									
BMW	854	964	2084	2613	11,41-	20,24-	4,74	4,22	
MINI	41	77	93	221	46,75-	57,91-	0,21	0,35	
TOTALT BMW GROUP SVERIGE	895	1041	2177	2834	14,02-	23,18-	4,95	4,58	
CHRYSLER SWEDEN									
CHRYSLER	31	137	107	319	77,37-	66,45-	0,24	0,51	
DODGE	32	27	86	137	18,51	37,22-	0,19	0,22	
JEEP	59	40	128	103	47,50	24,27-	0,29	0,16	
TOTALT CHRYSLER SWEDEN	122	204	321	559	40,19-	42,57-	0,73	0,90	
CITROEN SVERIGE AB									
CITROEN	411	667	981	1540	38,38-	36,29-	2,23	2,49	
TOTALT CITROEN SVERIGE AB	411	667	981	1540	38,38-	36,29-	2,23	2,49	
FORD MOTOR									
FORD	1117	1414	2833	3212	21,00-	11,79-	6,44	5,19	
TOTALT FORD MOTOR	1117	1414	2833	3212	21,00-	11,79-	6,44	5,19	
GM NORDEN									
CHEVROLET	58	154	182	426	62,33-	57,27-	0,41	0,68	
OPEL	404	796	1204	2026	49,24-	40,57-	2,74	3,27	
SAAB	669	1852	2159	5443	63,87-	60,33-	4,91	8,80	
TOTALT GM NORDEN	1131	2802	3545	7895	59,63-	55,09-	8,06	12,77	
HONDA NORDIC									
HONDA	422	549	1051	1381	23,13-	23,89-	2,39	2,23	
TOTALT HONDA NORDIC	422	549	1051	1381	23,13-	23,89-	2,39	2,23	
IVECO									
IVECO	1	5	4	10	80,00-	60,00-		0,01	
TOTALT IVECO	1	5	4	10	80,00-	60,00-		0,01	
KIA MOTORS SWEDEN									
KIA	754	538	1879	1392	40,14	34,98	4,27	2,25	
TOTALT KIA MOTORS SWEDEN	754	538	1879	1392	40,14	34,98	4,27	2,25	
KW BRUUN AUTOIMPORT									
PEUGEOT	1235	1035	2230	2999	19,32	25,64-	5,07	4,85	
TOTALT KW BRUUN AUTOIMPORT	1235	1035	2230	2999	19,32	25,64-	5,07	4,85	
MAZDA MOTOR SVERIGE									
MAZDA	494	581	910	1218	14,97-	25,28-	2,07	1,97	
TOTALT MAZDA MOTOR SVERIGE	494	581	910	1218	14,97-	25,28-	2,07	1,97	
MERCEDES-BENZ SVERIGE									
MERCEDES	674	667	1573	1585	1,04	0,75-	3,58	2,56	
SMART	35	21	89	48	66,66	85,41	0,20	0,07	
TOTALT MERCEDES-BENZ SVERIGE	709	688	1662	1633	3,05	1,77	3,78	2,64	
NIMAG SVERIGE									
SUZUKI	132	114	342	427	15,78	19,90-	0,77	0,69	
TOTALT NIMAG SVERIGE	132	114	342	427	15,78	19,90-	0,77	0,69	
NISSAN NORDIC									
NISSAN	267	515	765	1165	48,15-	34,33-	1,74	1,88	
TOTALT NISSAN NORDIC	267	515	765	1165	48,15-	34,33-	1,74	1,88	
OLLE OLSSON BOLAGEN									
ALFA ROMEO	11	8	22	26	37,50	15,38-	0,05	0,04	
FIAT	240	366	494	560	34,42-	11,78-	1,12	0,90	
TOTALT OLLE OLSSON BOLAGEN	251	374	516	586	32,88-	11,94-	1,17	0,94	
RENAULT NORDIC SVERIGE									
DACIA	16		21				0,04		
RENAULT	556	1077	1434	2225	48,37-	35,55-	3,26	3,59	
TOTALT RENAULT NORDIC SVERIGE	572	1077	1455	2225	46,88-	34,60-	3,31	3,59	
SC AUTO SWEDEN									
MITSUBISHI	335	318	563	705	5,34	20,14-	1,28	1,14	
TOTALT SC AUTO SWEDEN	335	318	563	705	5,34	20,14-	1,28	1,14	
SC MOTORS SWEDEN AB									
HYUNDAI	769	505	1311	932	52,27	40,66	2,98	1,50	
TOTALT SC MOTORS SWEDEN AB	769	505	1311	932	52,27	40,66	2,98	1,50	
SUBARU NORDIC									
SUBARU	227	242	670	625	6,19-	7,20	1,52	1,01	
TOTALT SUBARU NORDIC	227	242	670	625	6,19-	7,20	1,52	1,01	
TOYOTA SWEDEN									
LEXUS	59	73	131	239	19,17-	45,18-	0,29	0,38	
TOYOTA	1406	2170	3797	5599	35,20-	32,18-	8,64	9,05	
TOTALT TOYOTA SWEDEN	1465	2243	3928	5838	34,68-	32,71-	8,94	9,44	
VOLKSWAGEN GROUP SVERIGE									
AUDI	925	1028	2316	2962	10,01-	21,80-	5,27	4,79	
BENTLEY		2		2	100,00-	100,00-			
LAMBORGHINI	1	1	1	2		50,00-			
PORSCHE	31	35	48	85	11,42-	43,52-	0,10	0,13	
SKODA	672	792	1551	2376	15,15-	34,72-	3,53	3,84	
SEAT	177	143	362	401	23,77	9,72-	0,82	0,64	
VOLKSWAGEN	1645	2105	4114	5609	21,85-	26,65-	9,36	9,07	
TOTALT VOLKSWAGEN GROUP SVERIGE	3451	4106	8392	11437	15,95-	26,62-	19,10	18,49	
VOLVO PERSONBILAR SVERIGE									
JAGUAR	19	35	38	50	45,71-	24,00-	0,08	0,08	
LAND ROVER	37	55	71	109	32,72-	34,86-	0,16	0,17	
VOLVO	3189	4367	8191	12785	26,97-	35,93-	18,64	20,68	
TOTALT VOLVO PERSONBILAR SVERIGE	3245	4457	8300	12944	27,19-	35,87-	18,89	20,93	
ÖVRIGA FABRIKAT									
TOTALT ÖVRIGA FABRIKAT	30	65	102	266	53,84-	61,65-	0,23	0,43	
S L U T T O T A L	18035	23540	43937	61823	23,38-	28,93-	100,00	100,00	

Nyregistrerade personbilar

MÄRKE / MODELL	2009	MARS 2008	JANUARI-MARS		FÖRÄNDRING %		MARKN.ANDEL % 2009	JAN-MAR 2008
			2009	2008	MARS	JAN-MAR		
1 VOLVO V70II	1441	1838	3503	5723	21,59-	38,79-	7,97	9,26
2 VOLVO V50	908	991	2145	2657	8,37-	19,26-	4,88	4,30
3 VW GOLF	530	721	1558	2188	26,49-	28,79-	3,55	3,54
4 VW PASSAT	640	541	1316	1349	18,29	2,44-	3,00	2,18
5 FORD FOCUS	513	627	1263	1513	18,18-	16,52-	2,87	2,45
6 SAAB 9-3	390	1188	1263	3417	67,17-	63,03-	2,87	5,53
7 KIA CEE'D	432	317	979	686	36,27	42,71	2,23	1,11
8 TOYOTA AVENSIS	340	318	963	771	6,91	24,90	2,19	1,25
9 AUDI A4	358	585	896	1549	38,80-	42,15-	2,04	2,51
10 SAAB 9-5	279	664	896	2026	57,98-	55,77-	2,04	3,28
11 PEUGEOT 308	609	140	893	338	335,00	164,20	2,03	0,55
12 BMW 3-SERIE	414	318	889	865	30,18	2,77	2,02	1,40
13 VOLVO XC60	235		779				1,77	
14 TOYOTA YARIS	238	233	773	558	2,14	38,53	1,76	0,90
15 SKODA OCTAVIA	318	397	767	1311	19,89-	41,49-	1,75	2,12
16 MERCEDES C-KLASS	243	298	617	786	18,45-	21,50-	1,40	1,27
17 AUDI A6	226	178	562	707	26,96	20,50-	1,28	1,14
18 SKODA FABIA	270	288	547	869	6,25-	37,05-	1,24	1,41
19 BMW 5-SERIE	175	278	523	765	37,05-	31,63-	1,19	1,24
20 FORD MONDEO	174	319	513	584	45,45-	12,15-	1,17	0,94
21 TOYOTA COROLLA	228	399	473	650	42,85-	27,23-	1,08	1,05
22 PEUGEOT 207	273	177	472	595	54,23	20,67-	1,07	0,96
23 TOYOTA AURIS	148	466	464	1370	68,24-	66,13-	1,06	2,22
24 TOYOTA AYGO	195	359	440	1073	45,68-	58,99-	1,00	1,74
25 RENAULT MEGANE	25	512	435	1086	69,14-	59,94-	0,99	1,76
26 HYUNDAI I10	305	131	428	154	132,82	177,92	0,97	0,25
27 MAZDA6	266	326	426	547	18,40-	22,12-	0,97	0,88
28 BMW 1-SERIE	171	207	423	640	17,39-	33,90-	0,96	1,04
29 NISSAN QASHQAI	152	208	414	553	26,92-	25,13-	0,94	0,89
30 HONDA CIVIC	149	313	397	598	52,39-	33,61-	0,90	0,97
31 VOLVO S60	48	117	391	449	58,97-	12,91-	0,89	0,73
32 MERCEDES E-KLASS	206	96	390	280	114,58	39,28	0,89	0,45
33 PEUGEOT 307	82	457	385	1245	82,05-	69,07-	0,88	2,01
34 AUDI A3	129	133	375	406	3,00-	7,63-	0,85	0,66
35 VOLVO XC70II	125	498	375	1269	74,89-	70,44-	0,85	2,05
36 HONDA CR-V	163	167	352	562	2,39-	37,36-	0,80	0,91
37 OPEL ASTRA	107	482	328	1067	77,80-	69,25-	0,75	1,73
38 HYUNDAI I30	127	206	303	339	38,34-	10,61-	0,69	0,55
39 FORD FIESTA	108	185	301	469	41,62-	35,82-	0,69	0,76
40 TOYOTA PRIUS	92	255	299	735	63,92-	59,31-	0,68	1,19
41 VOLVO S40N	126	151	283	583	16,55-	51,45-	0,64	0,94
42 RENAULT CLIO	91	423	282	729	78,48-	61,31-	0,64	1,18
43 OPEL CORSA	107	97	279	318	10,30	12,26-	0,64	0,51
44 VOLVO C30	135	266	274	790	49,24-	65,31-	0,62	1,28
45 PEUGEOT 407	171	87	267	236	96,55	13,13	0,61	0,38
46 VOLVO S80N	112	255	264	650	56,07-	59,38-	0,60	1,05
47 MITSUBISHI COLT	115	77	263	209	49,35	25,83	0,60	0,34
48 SUBARU FORESTER	67	47	261	150	42,55	74,00	0,59	0,24
49 CITROEN C5	104	96	253	177	8,33	42,93	0,58	0,29
50 KIA CARENS	15	48	250	86	68,75-	190,69	0,57	0,14
51 RENAULT KOLEOS	146		245				0,56	
52 AUDI Q5	94		242				0,55	
53 VW POLO	75	331	242	728	77,34-	66,75-	0,55	1,18
54 SUBARU LEGACY	103	75	237	242	37,33	2,06-	0,54	0,39
55 VW CADDY	95	61	217	226	55,73	3,98-	0,49	0,37
56 VW TOURAN	79	89	214	276	11,23-	22,46-	0,49	0,45
57 FIAT DUCATO	149	239	213	352	37,65-	39,48-	0,48	0,57
58 VW TIGUAN	76	125	207	296	39,20-	30,06-	0,47	0,48
59 HYUNDAI SANTA FE	113	68	200	180	66,17	11,11	0,46	0,29
60 MITSUBISHI LANCER	148	117	198	169	26,49	17,15	0,45	0,27
61 SEAT IBIZA/CORDOBA	94	72	198	189	30,55	4,76	0,45	0,31
62 MAZDA3	93	111	196	282	16,21-	30,49-	0,45	0,46
63 HYUNDAI I20	153		195				0,44	
64 MERCEDES B-KLASS	71	62	192	138	14,51	39,13	0,44	0,22
65 OPEL INSIGNIA	36		188				0,43	
66 RENAULT LAGUNA	58	45	187	216	28,88	13,42-	0,43	0,35
67 FORD S-MAX	69	48	183	118	43,75	55,08	0,42	0,19
68 CITROEN C1	72	112	182	281	35,71-	35,23-	0,41	0,45
69 KIA PICANTO	78	70	182	367	11,42	50,40-	0,41	0,59
70 MAZDA2	72	83	173	233	13,25-	25,75-	0,39	0,38
71 TOYOTA IQ	53		164				0,37	
72 PEUGEOT 107	85	97	163	388	12,37-	57,98-	0,37	0,63
73 AUDI A5	73	77	154	149	5,19-	3,35	0,35	0,24
74 SUBARU IMPREZA	49	105	153	199	53,33-	23,11-	0,35	0,32
75 CITROEN C4	51	198	146	433	74,24-	66,28-	0,33	0,70

Nyregistrerade dieselpersonbilar

MÄRKE / MODELL	2009	MARS 2008	JANUARI-MARS 2009	JANUARI-MARS 2008	% AV DIESEL 2009	TOTALT 2008	% DIESEL AV 2009	MODELLEN 2008
1 VOLVO V70II	390	1078	1146	2514	6,67	11,94	32,71	43,93
2 VOLVO V50	414	358	1011	911	5,88	4,32	47,13	34,29
3 VW PASSAT	393	444	877	1021	5,10	4,85	66,64	75,69
4 KIA CEE'D	337	194	796	389	4,63	1,85	81,31	56,71
5 VOLVO XC60	233		764		4,45		98,07	
6 BMW 3-SERIE	254	163	561	418	3,26	1,98	63,10	48,32
7 AUDI A4	205	432	522	1094	3,04	5,19	58,26	70,63
8 AUDI A6	150	80	382	306	2,22	1,45	67,97	43,28
9 VW GOLF	123	185	370	409	2,15	1,94	23,75	18,69
10 VOLVO XC70II	123	467	364	1125	2,12	5,34	97,07	88,65
11 BMW 5-SERIE	117	216	351	520	2,04	2,47	67,11	67,97
12 PEUGEOT 308	146	60	278	122	1,62	0,58	31,13	36,09
13 BMW 1-SERIE	123	160	274	492	1,59	2,34	64,78	76,88
14 MERCEDES E-KLASS	126	67	266	200	1,55	0,95	68,21	71,43
15 FORD FOCUS	108	80	251	156	1,46	0,74	19,87	10,31
16 SAAB 9-3	86	257	246	700	1,43	3,32	19,48	20,49
17 SKODA OCTAVIA	108	171	243	502	1,41	2,38	31,68	38,29
18 MERCEDES C-KLASS	92	148	233	353	1,36	1,68	37,76	44,91
19 KIA CARENS	8	41	228	74	1,33	0,35	91,20	86,05
20 RENAULT KOLEOS	132		221		1,29		90,20	
21 TOYOTA AVENTIS	110	78	216	227	1,26	1,08	22,43	29,44
22 FIAT DUCATO	149	239	213	352	1,24	1,67	100,00	100,00
23 FORD MONDEO	88	166	208	266	1,21	1,26	40,55	45,55
24 SUBARU FORESTER	41		205		1,19		78,54	
25 AUDI A3	66	90	198	284	1,15	1,35	52,80	69,95
26 AUDI Q5	65		185		1,08		76,45	
27 HYUNDAI SANTA FE	106	61	182	137	1,06	0,65	91,00	76,11
28 HYUNDAI I30	88	120	164	174	0,95	0,83	54,13	51,33
29 MAZDA6	112	47	162	75	0,94	0,36	38,03	13,71
30 CITROEN C5	63	65	161	125	0,94	0,59	63,64	70,62
31 OPEL CORSA	69	73	158	231	0,92	1,10	56,63	72,64
32 PEUGEOT 207	99	27	150	90	0,87	0,43	31,78	15,13
33 SUBARU LEGACY	58	1	149	10	0,87	0,05	62,87	4,13
34 VW CADDY	53	43	147	157	0,86	0,75	67,74	69,47
35 VOLVO S60	8	32	145	107	0,84	0,51	37,08	23,83
36 NISSAN QASHQAI	58	64	137	152	0,80	0,72	33,09	27,49
37 SAAB 9-5	45	54	137	199	0,80	0,94	15,29	9,82
38 VOLVO S80N	51	139	137	262	0,80	1,24	51,89	40,31
39 SKODA FABIA	58	20	136	38	0,79	0,18	24,86	4,37
40 TOYOTA COROLLA	64	55	128	96	0,74	0,46	27,06	14,77
41 VOLVO XC90	28	120	125	291	0,73	1,38	96,15	87,39
42 VW TIGUAN	48	77	124	176	0,72	0,84	59,90	59,46
43 FORD TRANSIT	62	54	119	123	0,69	0,58	100,00	100,00
44 HONDA CR-V	54	52	112	142	0,65	0,67	31,82	25,27
45 TOYOTA AURIS	36	46	111	139	0,65	0,66	23,92	10,15
46 SUBARU IMPREZA	33		108		0,63		70,59	
47 VOLVO C30	40	69	101	174	0,59	0,83	36,86	22,03
48 BMW X3	39	83	95	169	0,55	0,80	95,96	88,48
49 VW POLO	31	248	94	397	0,55	1,88	38,84	54,53
50 CITROEN C4	32	109	92	270	0,54	1,28	63,01	62,36
Ø V R I G A	1410	2052	3402	4890	19,80	23,21		
T O T A L T	6932	8886	17185	21064	100,00	100,00	39,11	34,07

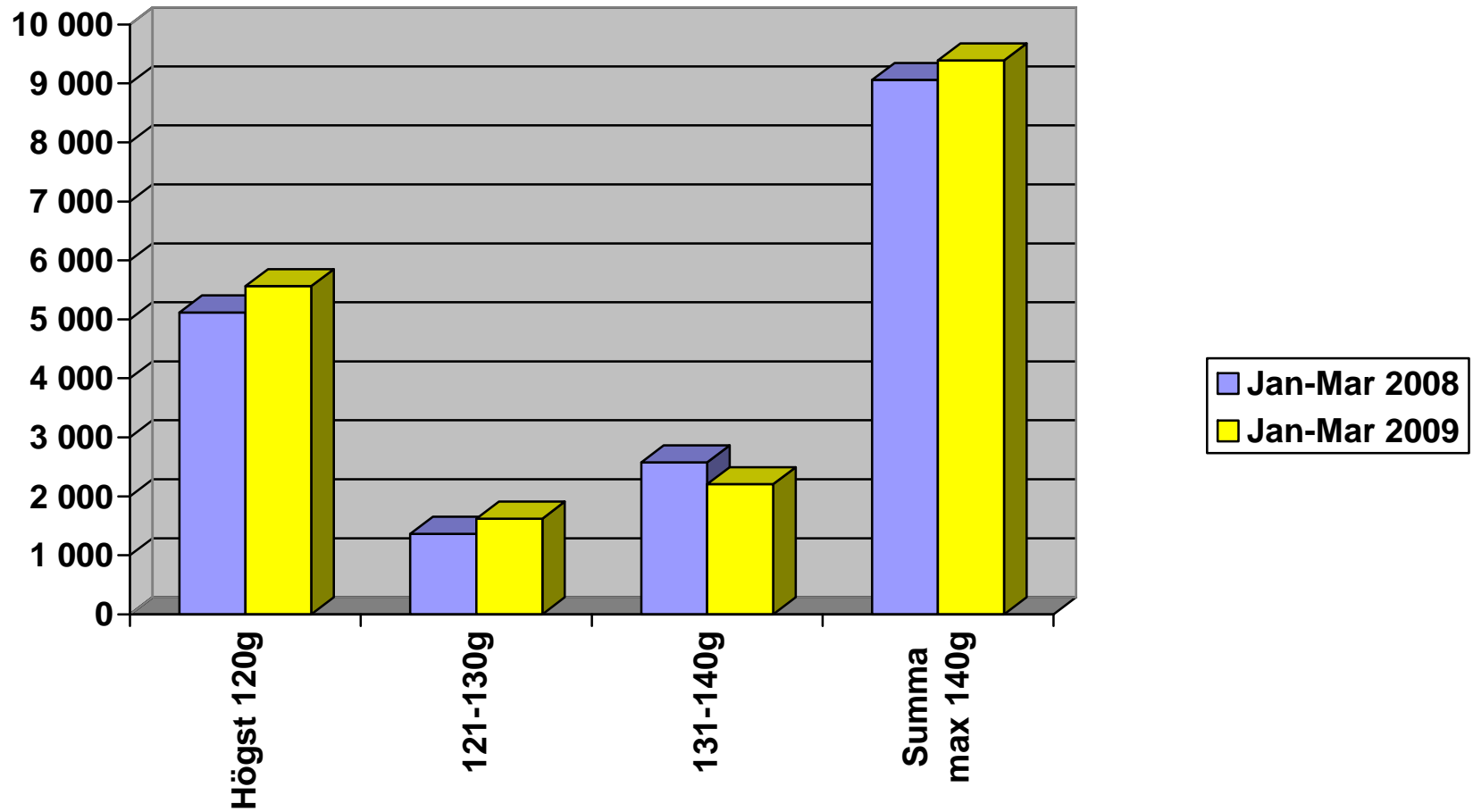
Nyregistrerade personbilar med låga koldioxidutsläpp (max 140g/km)

NYREGISTRERADE PERSONBILAR MED LÅGA KOLDIOXIDUTSLÄPP (MAX 140G/KM)

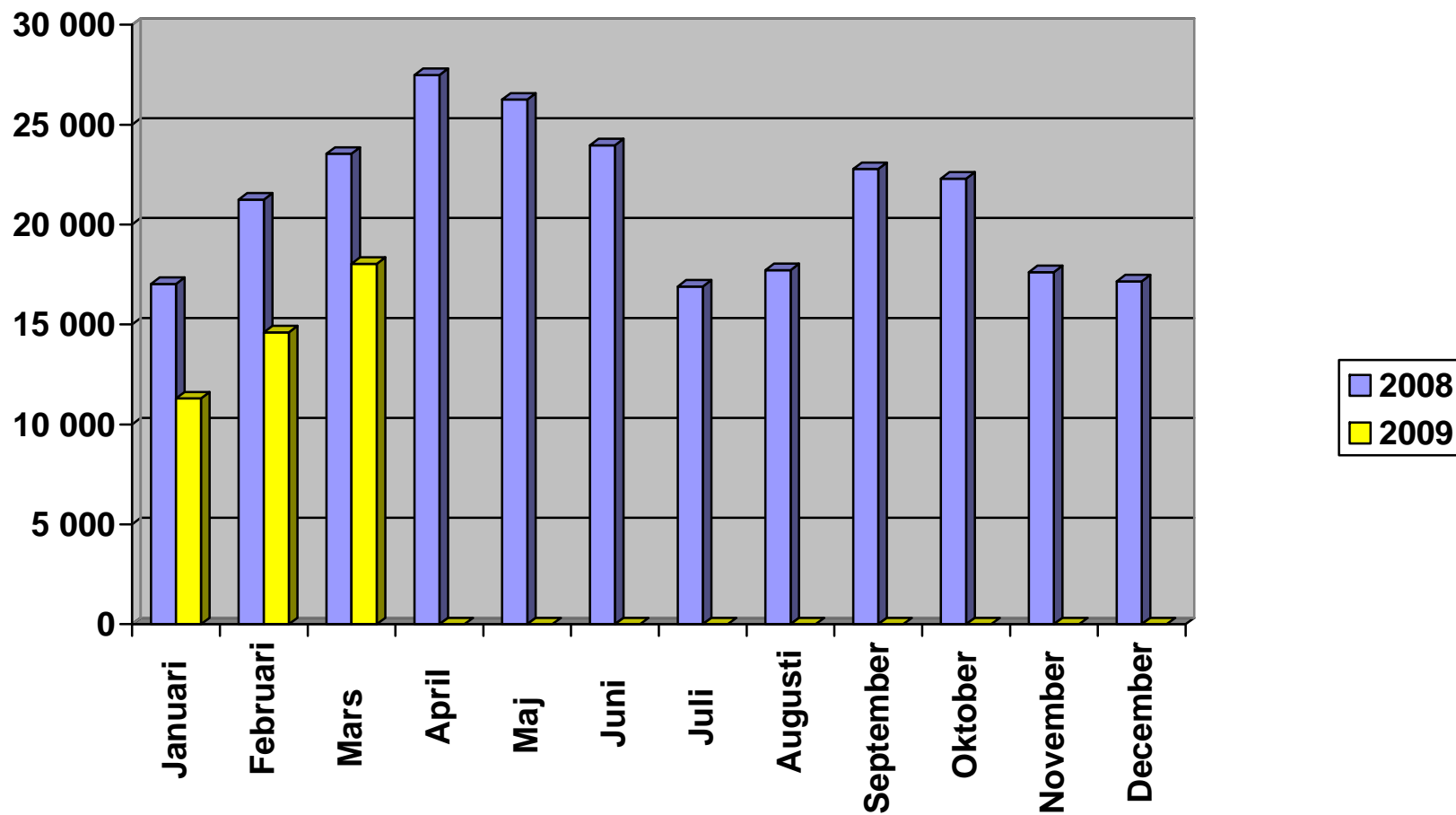
	MARS 2009	% AV TOT NYREG	MARS 2008	% AV TOT NYREG	09/08 %	JAN-MAR 2009	% AV TOT NYREG	JAN-MAR 2008	% AV TOT NYREG	09/08 %
HÖGST 120G	2467	13.68	1946	8.27	26.8	5564	12.66	5117	8.28	8.7
121-130	800	4.44	608	2.58	31.6	1622	3.69	1367	2.21	18.7
131-140	804	4.46	1146	4.87	-29.8	2205	5.02	2574	4.16	-14.3
SUMMA MAX 140G	4071	22.57	3700	15.72	10.0	9391	21.37	9058	14.65	3.7

STATISTIKEN BASERAS PÅ DE AV TILLVERKAREN ANGIVNA CERTIFIERADE KOLDIOXIDVÄRDENA.

Nyregistrerade personbilar med låga koldioxidutsläpp (max 140g/km)



Nyregistrerade personbilar per månad 2009



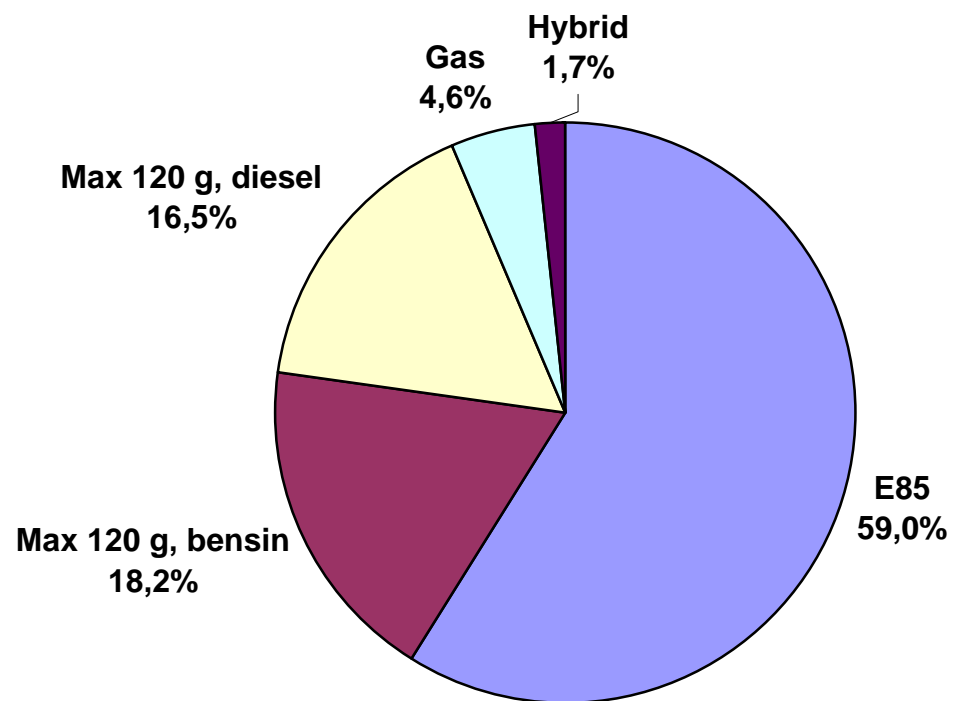
NYREGISTRERADE MILJÖBILAR MARS 2009

Modell	Typ	MARS		JANUARI-MARS		% AV MILJÖBILAR TOTALT JAN-MAR		
		2009	2008	2009	2008	2009	2008	
1	VOLVO V70II FLEXIFUEL	E85	1019	581	2276	2641	14,87	14,11
2	VOLVO V 50 FLEXIFUEL	E85	470	590	1091	1539	7,13	8,22
3	FORD FOCUS FFV	E85	395	522	974	1295	6,36	6,92
4	SAAB 9-3 BIOPOWER	E85	280	842	916	2492	5,98	13,31
5	SAAB 9-5 BIOPOWER	E85	227	578	748	1757	4,89	9,39
6	VOLVO V 50 D	Max 120 g CO2, diesel	294		643		4,20	
7	TOYOTA YARIS	Max 120 g CO2, bensin	219		562		3,67	
8	VW GOLF MULTIFUEL	E85	184	234	548	820	3,58	4,38
9	TOYOTA AYGO	Max 120 g CO2, bensin	195	359	440	1073	2,87	5,73
10	HYUNDAI I10	Max 120 g CO2, bensin	298	115	405	134	2,65	0,72
11	PEUGEOT 308 BIOFLEX	E85	341		378		2,47	
12	SKODA OCTAVIA E85	E85	105	120	320	344	2,09	1,84
13	TOYOTA PRIUS	Hybrid	92	255	299	735	1,95	3,93
14	FORD MONDEO FLEXIFUEL	E85	80		293		1,91	
15	FORD FOCUS ECONETIC	Max 120 g CO2, diesel	104	71	238	133	1,56	0,71
16	RENAULT MEGANE FLEX FUEL	E85	83	80	218	444	1,42	2,37
17	PEUGEOT 307 BIOFLEX	E85	64	218	217	585	1,42	3,13
18	BMW 118D DPF	Max 120 g CO2, diesel	79	99	183	278	1,20	1,49
19	CITROEN C1 1,0I	Max 120 g CO2, bensin	72	112	182	281	1,19	1,50
20	VOLVO S40N FLEXIFUEL	E85	76	80	175	385	1,14	2,06
21	KIA PICANTO ECO	Max 120 g CO2, bensin	71	43	168	286	1,10	1,53
22	TOYOTA IQ	Max 120 g CO2, bensin	53		164		1,07	
23	PEUGEOT 107	Max 120 g CO2, bensin	85	97	163	388	1,07	2,07
24	VOLVO C30 FLEXIFUEL	E85	89	173	161	534	1,05	2,85
25	PEUGEOT 407 BIOFLEX	E85	151		160		1,05	
26	OPEL CORSA ECOFLEX	Max 120 g CO2, diesel	69	72	158	218	1,03	1,16
27	VW PASSAT ECOFUEL	Gas	132		153		1,00	
28	MERCEDES B 170 NGT	Gas	55		149		0,97	
29	VW GOLF TDI 110	Max 120 g CO2, diesel	48		136		0,89	
30	FORD KA ECONETIC	Max 120 g CO2, bensin	73		132		0,86	

	Modell	Typ	MARS		JANUARI-MARS		% AV MILJÖBILAR TOTALT JAN-MAR	
			2009	2008	2009	2008	2009	2008
31	RENAULT CLIO FLEX FUEL	E85	52		126		0,82	
32	PEUGEOT 308 HDI	Max 120 g CO2, diesel	70		121		0,79	
33	FORD FOCUS C-MAX FFV	E85	38	93	113	195	0,74	1,04
34	VW TOURAN ECOFUEL	Gas	42	19	112	74	0,73	0,40
35	VOLVO S80N FLEXIFUEL	E85	49	40	106	149	0,69	0,80
36	AUDI A3 E-POWER	Max 120 g CO2, diesel	38	81	102	247	0,67	1,32
37	VW POLO TDI 80	Max 120 g CO2, diesel	29	244	91	383	0,59	2,05
38	CITROEN C4 1.6HDI 5D FAP	Max 120 g CO2, diesel	31	107	90	267	0,59	1,43
39	SMART	Max 120 g CO2, bensin	35	20	89	43	0,58	0,23
40	FIAT 500 1,2	Max 120 g CO2, bensin	10		84		0,55	
41	FORD S-MAX FFV	E85	23		84		0,55	
42	MITSUBISHI COLT FFV	E85	84		84		0,55	
43	SKODA FABIA GREENLIN TDI	Max 120 g CO2, diesel	33	6	84	6	0,55	0,03
44	OPEL AGILA ECOFLEX	Max 120 g CO2, bensin	26		77		0,50	
45	AUDI A3 1,6 E	E85	29		73		0,48	
46	VOLVO S40N D	Max 120 g CO2, diesel	33		70		0,46	
47	FORD FIESTA ECONETIC	Max 120 g CO2, bensin	35		69		0,45	
48	SUZUKI SPLASH ECO	Max 120 g CO2, bensin	21		68		0,44	
49	KIA CEE'D ECO	Max 120 g CO2, diesel	24		65		0,42	
50	VOLVO C30 D	Max 120 g CO2, diesel	26		65		0,42	
51	CITROEN C5 BIOFLEX	E85	25		60		0,39	
52	VW CADDY KOMBI ECOFUEL	Gas	38	12	58	37	0,38	0,20
53	CITROEN C3 1.6 HDI	Max 120 g CO2, diesel	32	58	54	144	0,35	0,77
54	FIAT PUNTO MULTIJET	Max 120 g CO2, diesel	46	8	53	26	0,35	0,14
55	HYUNDAI I30 CRDI	Max 120 g CO2, diesel	28	20	51	20	0,33	0,11
56	MERCEDES A 160 CDI BLUE	Max 120 g CO2, diesel	46		51		0,33	
57	CITROEN C4 BIOFLEX	E85	18	85	50	153	0,33	0,82
58	VW JETTA E85	E85	17	6	46	6	0,30	0,03
59	CHEVROLET MATIZ 0.8	Max 120 g CO2, bensin	14	4	42	19	0,27	0,10
60	FIAT PANDA MULTIJET	Max 120 g CO2, diesel		3	40	11	0,26	0,06
61	MERCEDES E 200 NGT	Gas	30	11	36	19	0,24	0,10
62	OPEL ASTRA ECOFLEX	Max 120 g CO2, diesel	18		33		0,22	
63	SEAT LEON E85	E85	19	6	33	19	0,22	0,10
64	FORD GALAXY FFV	E85	12		31		0,20	

Modell	Typ	MARS		JANUARI-MARS		% AV MILJÖBILAR TOTALT JAN-MAR		
		2009	2008	2009	2008	2009	2008	
65	HONDA CIVIC 4D HYBRID	Hybrid	13	20	30	84	0,20	0,45
66	OPEL ZAFIRA CNG	Gas	5	6	29	21	0,19	0,11
67	MINI COOPER DIESEL	Max 120 g CO2, diesel	11	24	22	47	0,14	0,25
68	MINI COOPER D CLUBMAN	Max 120 g CO2, diesel	9	23	21	73	0,14	0,39
69	SEAT ALTEA E85	E85	7	18	19	19	0,12	0,10
70	OPEL COMBO CNG	Gas	7	7	18	56	0,12	0,30
71	SUBARU JUSTY ECO	Max 120 g CO2, bensin	8	14	18	32	0,12	0,17
72	VW GOLF BLUEMOTION	Max 120 g CO2, diesel	7	53	17	57	0,11	0,30
73	HYUNDAI I20 CRDI	Max 120 g CO2, diesel	9		14		0,09	
74	SEAT IBIZA 1,9 ECO TDI S	Max 120 g CO2, diesel	9		13		0,08	
75	SEAT LEON ECO TDI	Max 120 g CO2, diesel	6	2	13	2	0,08	0,01
76	FIAT BRAVO MULTIJET	Max 120 g CO2, diesel	1		7		0,05	
77	HONDA INSIGHT	Hybrid	6		6		0,04	
78	SEAT IBIZA 1.4 ECO-TDI S	Max 120 g CO2, diesel	1		6		0,04	
79	FIAT 500 1,3 MJT	Max 120 g CO2, diesel	1		4		0,03	
80	SEAT IBIZA 1,4 ECO TDI R	Max 120 g CO2, diesel		3	3	20	0,02	0,11
81	VW POLO BLUEMOTION	Max 120 g CO2, diesel	2	2	3	11	0,02	0,06
82	SEAT IBIZA 1,4 ECO S ED	Max 120 g CO2, diesel			1		0,01	
83	CADILLAC BLS E85	E85		6		92		0,49
84	FIAT PUNTO BI-POWER	Gas		7		22		0,12
85	SEAT CORDOBA ECO-TDI R	Max 120 g CO2, diesel				1		0,01
86	VOLVO V70 BI-FUEL	Gas				1		0,01
TOTALT			6676	6249	15305	18718	100,00	100,00
Miljöbilar i % av tot nyreg			37,0%	26,6%	34,8%	30,3%		

Nyregistrerade miljöbilar per typ Mars 2009



Nyregistrerade miljöbilar per typ mars 2009

	<i>Antal</i>	<i>%</i>
E85	3937	59,0
Max 120 g, bensin	1215	18,2
Max 120 g, diesel	1104	16,5
Gas	309	4,6
Hybrid	111	1,7
Totalt	6676	100