

## Det var fortsatt högtryck på fordonsmarknaden i augusti

- Det var fortsatt bra tryck på fordonsmarknaden i augusti. Årets augusti var den bästa augustimånaden någonsin för personbilar och den överlägset bästa någonsin för de totala lastbilsregistreringarna. Nyregistreringarna av personbilar ökade med 1,6 procent, vilket är den trettioandra månaden i rad med plussiffror. Även om vi tar hänsyn till att det var två fler registreringsdagar i augusti i år, vilket motsvarar ca tio procent fler registreringar, så var augusti en mycket bra bilmånad, säger Bertil Moldén, vd för BIL Sweden.

- Den starka bilmärknaden beror på den starka konjunkturen, extremt låga räntor, en stabil arbetsmarknad och det ökade intresset för privatleasing, fortsätter Bertil Moldén.

## Förnyelse av bilparken bra för miljön och trafiksäkerheten

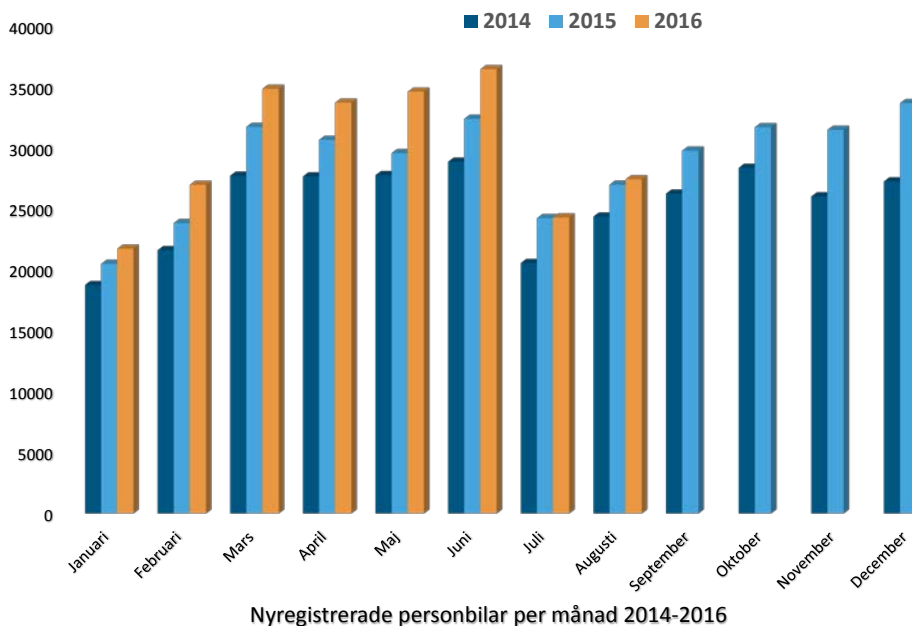
- Det är bra för både miljön och trafiksäkerheten om vi får en ökad förnyelse av bilparken, med fler nya bilar som kommer ut på marknaden och ersätter gamla bilar med betydligt sämre miljö- och trafiksäkerhetsprestanda, säger Bertil Moldén.

## Koldioxidutsläppen från nya bilar minskar

- De genomsnittliga koldioxidutsläppen från nya personbilar minskade under 2015 snabbare i Sverige än EU-snittet. Den positiva utvecklingen har fortsatt i år, då nya personbilar i genomsnitt släppte ut närmare fem gram mindre koldioxid per km under de första sju månaderna jämfört med samma period förra året. Det här visar att de styrmedel som finns idag har en god effekt, fortsätter Bertil Moldén.

## Rekordstarka lastbilsregistreringar

- I augusti nådde de totala lastbilsregistreringarna rekordnivåer för en augustimånad. Lätta lastbilar ökade med 48 procent och tunga lastbilar ökade med 13 procent. Förklaringen till de ökade lastbilsregistreringarna ligger i en stark konjunktur med ökade bostads- och infrastrukturinvesteringar som medför ett ökat transportbehov, avslutar Bertil Moldén.



## Ökning för personbilar och lastbilar

Under augusti registrerades 27 316 nya personbilar, vilket är en ökning med 1,6% jämfört med samma månad förra året. Hittills i år, januari-augusti, har registreringarna ökat med 9,2%. Lastbilsregistreringarna totalt ökade med 44% under augusti till 5 678. Hittills i år har lastbilsregistreringarna ökat med 18,8%. Lätta lastbilar upp till 3,5 ton ökade med 47,7% och tunga lastbilar över 16 ton ökade med 13,1% i augusti. Hittills i år har lätta lastbilar ökat med 18,8% och tunga lastbilar har ökat med 22,3%.

## 48,3 procent dieslar i augusti

Antalet nyregistrerade dieslbilar minskade med 12,1% i augusti. Andelen dieslar av de totala nybilsregistreringarna var 48,3%. Augusti förra året var dieselandelen 55,8%. Hittills i år ligger dieselandelen på 53,4% jämfört med 58,5% samma period förra året.

## 14,4 procent miljöbilar i augusti

Antalet nyregistreringar av miljöbilar under augusti uppgick till 3 942 och miljöbilsandelen till 14,4% enligt den nya skärpta miljöbilsdefinitionen som gäller från 1 januari 2013. Hittills i år ligger miljöbilsandelen på 16,2%.

## Nyregistrerade supermiljöbilar

Antalet nyregistrerade supermiljöbilar, dvs bilar med koldioxidutsläpp på max 50 g/km, uppgick till 914 st i augusti jämfört med 574 samma månad förra året. Jan-aug i år nyregistrerades 7 627 st supermiljöbilar, vilket kan jämföras med 4 511 st samma period förra året.

## Nyregistrerade eldrivna lätta lastbilar

Antalet nyregistrerade eldrivna lätta lastbilar på högst 3,5 ton uppgick till 28 st i augusti i år jämfört med 12 st i augusti förra året. Jan-aug i år registrerades 172 st eldrivna lätta lastbilar jämfört med 239 st samma period förra året.

Detaljerad information om fordonsregistreringarna finns i bifogade material.

För mer information kontakta vd Bertil Moldén, tfn 070-638 65 31.

## Nyregistreringar under augusti 2016

Under augusti registrerades enligt BIL Sweden 27 316 nya personbilar vilket är en ökning med 1,6% jämfört med samma månad förra året, då 26 877 personbilar registrerades. Hittills under året perioden januari till och med augusti har 239 104 personbilar registrerats vilket är 9,2% fler än motsvarande period förra året, då 219 000 personbilar registrerades.

Tätplatsen bland personbilsregistreringarna hittills i år intogs av:

Volvo V70II, S/V90N med 16 649 registreringar (förra året 16 641) följd av VW Golf 13 711 (13 786), VW Passat 10 065 (9 644), Volvo S/V60 9 035 (8 269), Volvo XC60 8 621 (9 124), Volvo V40N 7 645 (5 898), Toyota Auris 4 818 (4 105), Kia Cee'd 4 710 (4 377), VW Polo 4 299 (3 170) och Audi A4 3 771 (2 937).

Efter dessa följer i nu nämnd ordning: Audi A6, Skoda Octavia, Fiat Ducato, Skoda Fabia, BMW 5-Serie, Toyota Yaris, Nissan Qashqai, Kia Sportage, BMW 3-Serie och Renault Clio.

Under augusti registrerades 13 187 personbilsdieslar eller 48,3% av månadens totala nyregistreringar. Sammanlagt registrerades under perioden januari - augusti 127 743 dieslbilar (personbilar) vilket motsvarar 53,4% av totala antalet nyregistreringar. Förra året under januari - augusti registrerades 128 111 personbilsdieslar eller 58,5% av totala antalet nyregistreringar.

Tätplatsen bland registreringar av dieslbilar hittills i år intogs av:

Volvo V70II, S/V90N med 15 504 registreringar (förra året 15 682) följd av Volvo XC60 8 427 (9 021), Volvo S/V60 7 879 (7 519), VW Passat 6 675 (9 520), Volvo V40N 5 151 (4 762), Kia Cee'd 4 122 (3 700), Audi A6 3 672 (3 631), Fiat Ducato 3 603 (2 815), Audi A4 3 585 (2 817) och BMW 5-Serie 3 514 (2 934).

BIL Sweden är den svenska branschorganisationen för tillverkare och importörer av personbilar, lastbilar och bussar. Medlemsföretagen svarar tillsammans för runt 99 % av nybilsförsäljningen i Sverige.

För BIL Sweden är bilen en självklar del av det hållbara samhället där klimat, miljö, säkerhet, mobilitet, utveckling och tillväxt står i centrum. BIL Sweden arbetar därför för att förbättra villkoren för att producera, sälja, köpa, äga och köra bil.

## Direktimport

Förstagångsregistrerade direktimporterade bilar som är högst tre år gamla var i augusti 192. Motsvarande siffra för augusti året innan var 186. Under perioden januari - augusti registrerades 1 424 direktimporterade personbilar jämfört med 1 423 samma period förra året. Den totala direktimporten av samtliga bilar, oavsett ålder, var under augusti 1 159 personbilar jämfört med 1 199 i augusti året innan. Under perioden januari - augusti direktimporterades 9 494 personbilar jämfört med 10 253 motsvarande period förra året. Direktimporten ingår inte i vår statistik.

## Lastbilar

Under augusti registrerades totalt 5 678 nya lastbilar (både lätta och tunga), 44,0% fler än under samma tid förra året. Sammanlagt registrerades under perioden januari - augusti 37 424 lastbilar, 18,8% fler än förra året. Lätta lastbilar under 3,5 ton är dominerande. De svarade för 92,3% av månadens registreringar medan tunga lastbilar över 16 ton svarade för 7,0%.

### LASTBILSREGISTRERINGARNA UNDER AUGUSTI UPPGICK TILL 5.678 ( 3.942)

OCH UNDER JANUARI - AUGUSTI 37.424 ( 31.493)

### LASTBILSREGISTRERINGARNA FÖRDELADE PÅ TOTALVIKTSGRUPPER

	AUGUSTI		JANUARI - AUGUSTI		FÖRÄNDRING %	
	2016	2015	2016	2015	AUG	JAN-AUG
3,5 TON (LÄTTA TRANSPORTBILAR)	5.241	3.548	33.478	28.180	47,7	18,8
3,5 - 10,0 TON (TRANSPORTBILAR)	19	24	199	209	20,8-	4,8-
10,0 - TON (TUNGA TRANSPORTBILAR)	418	370	3.747	3.104	13,0	20,7
	5.678	3.942	37.424	31.493	44,0	18,8

Nyregistreringarna av tunga lastbilar över 16 ton uppgick till 398 under augusti, 13,1% fler än jämfört med augusti förra året då 352 lastbilar registrerades. Sammanlagt registrerades under perioden januari - augusti 3 596 tunga lastbilar, 22,3% fler än under samma period förra året. Den tunga lastbilsmarknaden domineras av Scania och Volvo.

### REGISTRERINGAR AV TUNGA LASTBILAR 16 TON OCH ÖVER

	AUGUSTI		JANUARI - AUGUSTI		FÖRÄNDRING %		MARKN.ANDEL % JAN-AUG	
	2016	2015	2016	2015	AUG	JAN-AUG	2016	2015
DAF	13	13	91	71		28,2	2,5	2,4
IVECO	0	1	5	3	100,0-	66,7	0,1	0,1
MAN	25	30	144	135	16,7-	6,7	4,0	4,6
MERCEDES-BENZ	46	32	323	212	43,8	52,4	9,0	7,2
SCANIA	175	129	1.566	1.355	35,7	15,6	43,5	46,1
VOLVO	133	144	1.449	1.154	7,6-	25,6	40,3	39,3
ÖVRIGA	6	3	18	10	100,0	80,0	0,5	0,3
TOTALT	398	352	3.596	2.940	13,1	22,3	100,0	100,0

Nyregistreringarna av lätta lastbilar under 3,5 ton uppgick till 5 241 under augusti, 47,7% fler än under samma tid förra året då 3 548 lätta lastbilar registrerades. Sammanlagt registrerades under perioden januari - augusti 33 478 lätta lastbilar, 18,8% fler än jämfört med samma period förra året.

De mest sålda lätta lastbilarna hittills i år var Volkswagen 10 094, Ford 5 434, Renault 3 336, Mercedes-Benz 2 919 och Peugeot 2 699.

REGISTRERINGAR AV LÄTTA LASTBILAR UPP TILL 3,5 TON

	AUGUSTI		JANUARI - AUGUSTI		FÖRÄNDRING %		MARKN.ANDEL % JAN-AUG	
	2016	2015	2016	2015	AUG	JAN-AUG	2016	2015
CHEVROLET	0	7	2	31	100,0-	93,5-		0,1
CHRYSLER	0	0	0	0				
CITROEN	275	182	1.818	1.836	51,1	1,0-	5,4	6,5
DACIA	54	41	545	451	31,7	20,8	1,6	1,6
HYUNDAI	3	2	44	23	50,0	91,3	0,1	0,1
FIAT	148	160	853	871	7,5-	2,1-	2,5	3,1
FORD	785	494	5.434	4.206	58,9	29,2	16,2	14,9
GM	0	0	0	0				
IVECO	50	41	407	263	22,0	54,8	1,2	0,9
ISUZU	167	42	418	316	297,6	32,3	1,2	1,1
MAZDA	0	0	0	0				
MERCEDES-BENZ	345	315	2.919	2.281	9,5	28,0	8,7	8,1
MITSUBISHI	68	74	608	527	8,1-	15,4	1,8	1,9
NISSAN	618	228	2.220	1.664	171,1	33,4	6,6	5,9
PEUGEOT	375	244	2.699	1.934	53,7	39,6	8,1	6,9
OPEL	245	125	1.045	813	96,0	28,5	3,1	2,9
RENAULT	363	363	3.336	3.090		8,0	10,0	11,0
SEAT	0	0	0	0				
SKODA	0	6	0	58	100,0-	100,0-		0,2
SUZUKI	0	0	0	0				
TOYOTA	175	132	990	835	32,6	18,6	3,0	3,0
VOLKSWAGEN	1.560	1.055	10.094	8.650	47,9	16,7	30,2	30,7
VOLVO	0	0	0	0				
ÖVRIGA	10	37	46	331	73,0-	86,1-	0,1	1,2
TOTALT	5.241	3.548	33.478	28.180	47,7	18,8	100,0	100,0

## Bussar

Under augusti registrerades totalt 203 nya bussar (både lätta och tunga), 8,0% fler än under samma tid förra året, då 188 stycken registrerades. Sammanlagt registrerades under perioden januari - augusti 845 bussar, 5,2% fler än förra året, då 803 stycken registrerades.

Nyregistreringarna av tunga bussar över 10 ton uppgick till 155 under augusti, 42,2% fler än under samma tid förra året då 109 bussar registrerades. Sammanlagt registrerades under perioden januari - augusti 661 tunga bussar, 6,6% fler än under motsvarande period förra året då 620 registrerades.

### REGISTRERINGAR AV BUSSAR ÖVER 10 TON

	AUGUSTI		JANUARI - AUGUSTI		FÖRÄNDRING %		MARKN.ANDEL % JAN-AUG	
	2016	2015	2016	2015	AUG	JAN-AUG	2016	2015
KASSBOHRER-SETRA	20	16	61	42	25,0	45,2	9,2	6,8
MAN	3	6	24	63	50,0-	61,9-	3,6	10,2
MERCEDES-BENZ	21	21	108	96		12,5	16,3	15,5
NEOPLAN	1	1	9	10		10,0-	1,4	1,6
SCANIA	51	16	96	117	218,8	17,9-	14,5	18,9
VOLVO	29	39	276	224	25,6-	23,2	41,8	36,1
ÖVRIGA	30	10	87	68	200,0	27,9	13,2	11,0
TOTALT	155	109	661	620	42,2	6,6	100,0	100,0

## Fotnot till redaktionen

BIL Sweden har i sin nyregistreringsstatistik för personbilar endast förstagångsregistreringar av bilar som tillverkats under de tre senaste åren. Direktimporterade bilar eller andra äldre bilar som registreras för första gången i Sverige ingår inte. Från januari 2013 ingår inte heller för lastbilar eller bussar någon direktimport. T.o.m december 2012 ingick direktimport av de senaste 4 årsmodellerna för lastbilar och av de senaste 3 årsmodellerna för bussar. Trafikanalys/SCB har med samtliga bilar (inkl direktimport) oavsett ålder, i sina nyregistreringssiffror. Det är förklaringen till att BIL Swedens siffror blir lägre än de Trafikanalys/SCB redovisar.

## Nyregistrerade personbilar

FABRIKAT	AUGUSTI		JANUARI-AUGUSTI		FÖRÄNDRING %		MARKN.ANDEL %	JAN-AUG	
	2016	2015	2016	2015	AUGUSTI	JAN-AUG		2016	2015
<b>BC SWEDEN</b>									
JAGUAR	37	6	401	125	516,66	220,80	0,16	0,05	
LAND ROVER	76	69	593	652	10,14	9,04-	0,24	0,29	
TOTALT BC SWEDEN	113	75	994	777	50,66	27,92-	0,41	0,35	
<b>BMW GROUP SVERIGE</b>									
BMW	1939	1768	14507	12980	9,67	11,76	6,06	5,92	
MINI	270	189	1766	1518	42,85	16,33	0,73	0,69	
ROLLS-ROYCE			5	2		150,00			
TOTALT BMW GROUP SVERIGE	2209	1957	16278	14500	12,87	12,26	6,80	6,62	
<b>FIAT GROUP AUTOMOBILES</b>									
ALFA ROMEO	11	15	64	85	26,66-	24,70-	0,02	0,03	
FIAT	547	595	5628	5021	8,06-	12,08	2,35	2,29	
JEEP	64	89	666	798	28,08-	16,54-	0,27	0,36	
LANCIA		22	26	196	100,00-	86,73-	0,01	0,08	
TOTALT FIAT GROUP AUTOMOBILES	622	721	6384	6100	13,73-	4,65	2,66	2,78	
<b>FORD MOTOR</b>									
FORD	926	1003	8242	8093	7,67-	1,84	3,44	3,69	
TOTALT FORD MOTOR	926	1003	8242	8093	7,67-	1,84	3,44	3,69	
<b>GM SVERIGE</b>									
CADILLAC	6	5	37	54	20,00	31,48-	0,01	0,02	
CHEVROLET	12	12	81	96		15,62-	0,03	0,04	
OPEL	683	643	5242	4445	6,22	17,93	2,19	2,02	
TOTALT GM SVERIGE	701	660	5360	4595	6,21	16,64	2,24	2,09	
<b>HONDA NORDIC</b>									
HONDA	320	270	2766	2355	18,51	17,45	1,15	1,07	
TOTALT HONDA NORDIC	320	270	2766	2355	18,51	17,45	1,15	1,07	
<b>IVECO</b>									
IVECO	1	10	31	29	90,00-	6,89	0,01	0,01	
TOTALT IVECO	1	10	31	29	90,00-	6,89	0,01	0,01	
<b>KIA MOTORS SWEDEN</b>									
KIA	1841	1661	14181	11612	10,83	22,12	5,93	5,30	
TOTALT KIA MOTORS SWEDEN	1841	1661	14181	11612	10,83	22,12	5,93	5,30	
<b>KW BRUUN AUTOIMPORT</b>									
PEUGEOT	868	822	7050	6060	5,59	16,33	2,94	2,76	
TOTALT KW BRUUN AUTOIMPORT	868	822	7050	6060	5,59	16,33	2,94	2,76	
<b>MAZDA MOTOR SVERIGE</b>									
MAZDA	555	534	4661	3246	3,93	43,59	1,94	1,48	
TOTALT MAZDA MOTOR SVERIGE	555	534	4661	3246	3,93	43,59	1,94	1,48	
<b>MERCEDES-BENZ SVERIGE</b>									
MERCEDES	1450	1171	11138	8853	23,82	25,81	4,65	4,04	
SMART		10	34	219	100,00-	84,47-	0,01	0,10	
TOTALT MERCEDES-BENZ SVERIGE	1450	1181	11172	9072	22,77	23,14	4,67	4,14	
<b>NEVS</b>									
SAAB			2	119		98,31-		0,05	
TOTALT NEVS			2	119		98,31-		0,05	
<b>NIMAG SVERIGE</b>									
SUZUKI	226	210	1656	1522	7,61	8,80	0,69	0,69	
TOTALT NIMAG SVERIGE	226	210	1656	1522	7,61	8,80	0,69	0,69	
<b>NISSAN NORDIC</b>									
NISSAN	672	800	6558	7535	16,00-	12,96-	2,74	3,44	
TOTALT NISSAN NORDIC	672	800	6558	7535	16,00-	12,96-	2,74	3,44	
<b>RENAULT NORDIC SVERIGE</b>									
DACIA	351	288	3198	2865	21,87	11,62	1,33	1,30	
RENAULT	967	1064	8637	7355	9,11-	17,43	3,61	3,35	
TOTALT RENAULT NORDIC SVERIGE	1318	1352	11835	10220	2,51-	15,80	4,94	4,66	
<b>SC MOTORS SWEDEN AB</b>									
CITROEN	428	472	3100	3582	9,32-	13,45-	1,29	1,63	
DS	9	5	74	5	80,00		0,03		
HYUNDAI	533	512	6075	6236	4,10	2,58-	2,54	2,84	
MITSUBISHI	254	333	2591	3289	23,72-	21,22-	1,08	1,50	
TOTALT SC MOTORS SWEDEN AB	1224	1322	11840	13112	7,41-	9,70-	4,95	5,98	
<b>SUBARU NORDIC</b>									
SUBARU	430	409	3389	3420	5,13	0,90-	1,41	1,56	
TOTALT SUBARU NORDIC	430	409	3389	3420	5,13	0,90-	1,41	1,56	
<b>TOYOTA SWEDEN</b>									
LEXUS	150	106	1098	853	41,50	28,72	0,45	0,38	
TOYOTA	1856	1401	14117	13189	32,47	7,03	5,90	6,02	
TOTALT TOYOTA SWEDEN	2006	1507	15215	14042	33,11	8,35	6,36	6,41	
<b>VOLKSWAGEN GROUP SVERIGE</b>									
AUDI	1780	1879	14300	13073	5,26-	9,38	5,98	5,96	
PORSCHE	113	125	945	946	9,60-	0,10-	0,39	0,43	
SKODA	1254	1289	10631	9992	2,71-	6,39	4,44	4,56	
SEAT	529	405	3710	2601	30,61	42,63	1,55	1,18	
VOLKSWAGEN	5198	4674	36622	33593	11,21	9,01	15,31	15,33	
TOTALT VOLKSWAGEN GROUP SVERIGE	8874	8372	66208	60205	5,99	9,97	27,69	27,49	
<b>VOLVO PERSONBILAR SVERIGE</b>									
VOLVO	2816	3810	44498	41422	26,08-	7,42	18,61	18,91	
TOTALT VOLVO PERSONBILAR SVERIGE	2816	3810	44498	41422	26,08-	7,42	18,61	18,91	
<b>ÖVRIGA FABRIKAT</b>									
TOTALT ÖVRIGA FABRIKAT	144	201	784	964	28,35-	18,67-	0,32	0,44	
<b>S L U T T O T A L</b>	<b>27316</b>	<b>26877</b>	<b>239104</b>	<b>219000</b>	<b>1,63</b>	<b>9,17</b>	<b>100,00</b>	<b>100,00</b>	

## Nyregistrerade personbilar

MARKE / MODELL	AUGUSTI		JANUARI-AUGUSTI		FÖRÄNDRING %		MARKN.ANDEL %	
	2016	2015	2016	2015	AUGUSTI	JAN-AUG	2016	2015
1 VOLVO V70II, S/V90N	809	1304	16649	16641	37,96-	0,04	6,96	7,60
2 VW GOLF	1557	2095	13711	13786	25,68-	0,54-	5,73	6,29
3 VW PASSAT	1031	892	10065	9644	15,58	4,36	4,21	4,40
4 VOLVO S/V60	620	874	9035	8269	29,06-	9,26	3,78	3,78
5 VOLVO XC60	630	787	8621	9124	19,94-	5,51-	3,61	4,17
6 VOLVO V40N	508	701	7645	5898	27,53-	29,62	3,20	2,69
7 TOYOTA AURIS	522	285	4818	4105	83,15	17,36	2,02	1,87
8 KIA CEE'D	619	757	4710	4377	18,22-	7,60	1,97	2,00
9 VW POLO	763	735	4299	3170	3,80	35,61	1,80	1,45
10 AUDI A4	529	414	3771	2937	27,77	28,39	1,58	1,34
11 AUDI A6	509	508	3678	3645	0,19	0,90	1,54	1,66
12 SKODA OCTAVIA	475	619	3622	3674	23,26-	1,41-	1,51	1,68
13 FIAT DUCATO	352	262	3603	2815	34,35	27,99	1,51	1,29
14 SKODA FABIA	417	363	3582	3368	14,87	6,35	1,50	1,54
15 BMW 5-SERIE	574	336	3537	2978	70,83	18,77	1,48	1,36
16 TOYOTA YARIS	351	475	3430	3104	26,10-	10,50	1,43	1,42
17 NISSAN QASHQAI	293	410	3408	3202	28,53-	6,43	1,43	1,46
18 KIA SPORTAGE	334	283	3376	2090	18,02	61,53	1,41	0,95
19 BMW 3-SERIE	479	647	3223	3626	25,96-	11,11-	1,35	1,66
20 RENAULT CLIO	216	333	2742	2809	35,13-	2,38-	1,15	1,28
21 VW TIGUAN	424	399	2682	2516	6,26	6,59	1,12	1,15
22 MERCEDES E-KLASS	325	239	2587	1712	35,98	51,10	1,08	0,78
23 AUDI A3	244	307	2554	2516	20,52-	1,51	1,07	1,15
24 FORD FOCUS	202	245	2534	2533	17,55-	0,03	1,06	1,16
25 OPEL ASTRA	259	222	2487	1640	16,66	51,64	1,04	0,75
26 VOLVO XC90N	240	104	2414	1069	130,76	125,81	1,01	0,49
27 PEUGEOT 308	281	393	2274	2614	28,49-	13,00-	0,95	1,19
28 TOYOTA RAV 4	512	191	2186	1594	168,06	37,13	0,91	0,73
29 SEAT LEON	295	197	2124	1683	49,74	26,20	0,89	0,77
30 RENAULT CAPTUR	310	282	2112	2465	9,92	14,32-	0,88	1,13
31 MERCEDES C-KLASS	262	248	2110	2053	5,64	2,77	0,88	0,94
32 HYUNDAI I30	153	142	1968	1546	7,74	27,29	0,82	0,71
33 SKODA SUPERB	165	143	1948	1055	15,38	84,64	0,81	0,48
34 KIA RIO	270	160	1887	1632	68,75	15,62	0,79	0,75
35 PEUGEOT 208	197	209	1835	1590	5,74-	15,40	0,77	0,73
36 TOYOTA AVENSIS	234	244	1654	2315	4,09-	28,55-	0,69	1,06
37 DACIA DUSTER	188	147	1644	1465	27,89	12,21	0,69	0,67
38 BMW 1-SERIE	221	225	1637	1456	1,77-	12,43	0,68	0,66
39 PEUGEOT 2008	210	81	1602	690	159,25	132,17	0,67	0,32
40 MERCEDES CLA	249	187	1585	1189	33,15	33,30	0,66	0,54
41 VW UP!	869	103	1492	612	743,68	143,79	0,62	0,28
42 RENAULT KADJAR	145	196	1483	196	26,02-	656,63	0,62	0,09
43 FORD MONDEO	225	200	1464	1489	12,50	1,67-	0,61	0,68
44 MITSUBISHI OUTLANDER	137	179	1449	1864	23,46-	22,26-	0,61	0,85
45 BMW X1	170	23	1400	514	639,13	172,37	0,59	0,23
46 KIA PICANTO	263	185	1395	1263	42,16	10,45	0,58	0,58
47 MAZDA CX-3	161	97	1312	257	65,97	410,50	0,55	0,12
48 SEAT IBIZA	163	151	1263	577	7,94	118,89	0,53	0,26
49 MINI HATCH	197	146	1252	1190	34,93	5,21	0,52	0,54
50 MERCEDES A-KLASS	157	145	1222	1010	8,27	20,99	0,51	0,46
51 HYUNDAI I20	151	80	1204	1308	88,75	7,95-	0,50	0,60
52 OPEL CORSA	206	126	1184	973	63,49	21,68	0,50	0,44
53 HYUNDAI TUCSON	85	10	1166	10	750,00		0,49	
54 FORD FIESTA	86	123	1156	1539	30,08-	24,88-	0,48	0,70
55 AUDI A1	39	105	1116	737	62,85-	51,42	0,47	0,34
56 VW SHARAN	140	105	1099	1061	33,33	3,58	0,46	0,48
57 DACIA SANDERO	112	94	1089	862	19,14	26,33	0,46	0,39
58 SUBARU OUTBACK	113	200	1086	1238	43,50-	12,27-	0,45	0,57
59 BMW X3	125	89	1061	846	40,44	25,41	0,44	0,39
60 BMW 2-SERIE	116	153	1057	977	24,18-	8,18	0,44	0,45
61 FIAT 500	115	133	1047	812	13,53-	28,94	0,44	0,37
62 BMW 4-SERIE	106	131	1038	1015	19,08-	2,26	0,43	0,46
63 AUDI Q5	155	164	1032	1034	5,48-	0,19-	0,43	0,47
64 MAZDA CX-5	132	111	998	855	18,91	16,72	0,42	0,39
65 MERCEDES GLC	118	35	992	35	237,14		0,41	0,02
66 MAZDA3	113	134	931	1056	15,67-	11,83-	0,39	0,48
67 RENAULT MEGANE	196	113	914	1191	73,45	23,25-	0,38	0,54
68 SUBARU XV	151	79	904	722	91,13	25,20	0,38	0,33
69 HONDA CR-V	84	117	884	1238	28,20-	28,59-	0,37	0,57
70 FORD KUGA	116	147	881	907	21,08-	2,86-	0,37	0,41
71 TOYOTA VERSO	82	111	878	838	26,12-	4,77	0,37	0,38
72 HONDA CIVIC	108	144	871	1022	25,00-	14,77-	0,36	0,47
73 SKODA YETI	152	105	854	1034	44,76	17,40-	0,36	0,47
74 VW CADDY	112	40	826	559	180,00	47,76	0,35	0,26
75 SUBARU FORESTER	131	91	809	922	43,95	12,25-	0,34	0,42



## Nyregistrerade dieselpersonbilar

MARKE / MODELL	AUGUSTI		JANUARI-AUGUSTI		% AV DIESEL	TOTALT		% DIESEL AV MODELLEN	
	2016	2015	2016	2015		2016	2015	2016	2015
1 VOLVO V70II, S/V90N	751	1109	15504	15682	12,14	12,24	93,12	94,24	
2 VOLVO XC60	614	770	8427	9021	6,60	7,04	97,75	98,87	
3 VOLVO S/V60	547	776	7879	7519	6,17	5,87	87,21	90,93	
4 VW PASSAT	586	862	6675	9520	5,23	7,43	66,32	98,71	
5 VOLVO V40N	325	535	5151	4762	4,03	3,72	67,38	80,74	
6 KIA CEE'D	566	675	4122	3700	3,23	2,89	87,52	84,53	
7 AUDI A6	509	506	3672	3631	2,87	2,83	99,84	99,62	
8 FIAT DUCATO	352	262	3603	2815	2,82	2,20	100,00	100,00	
9 AUDI A4	496	402	3585	2817	2,81	2,20	95,07	95,91	
10 BMW 5-SERIE	572	332	3514	2934	2,75	2,29	99,35	98,52	
11 VW GOLF	244	680	3008	3798	2,35	2,96	21,94	27,55	
12 KIA SPORTAGE	290	249	2832	1801	2,22	1,41	83,89	86,17	
13 BMW 3-SERIE	363	619	2537	3489	1,99	2,72	78,72	96,22	
14 MERCEDES E-KLASS	315	187	2477	1359	1,94	1,06	95,75	79,38	
15 VW TIGUAN	361	333	2353	1713	1,84	1,34	87,73	68,08	
16 SKODA OCTAVIA	261	388	2083	2550	1,63	1,99	57,51	69,41	
17 SKODA SUPERB	150	143	1752	1041	1,37	0,81	89,94	98,67	
18 VOLVO XC90N	190	96	1710	966	1,34	0,75	70,84	90,36	
19 MERCEDES S-KLASS	202	200	1638	1705	1,28	1,33	77,63	83,05	
20 NISSAN QASHQAI	130	202	1366	1675	1,07	1,31	40,08	52,31	
21 BMW X1	153	23	1289	511	1,01	0,40	92,07	99,42	
22 FORD MONDEO	187	166	1224	1178	0,96	0,92	83,61	79,11	
23 RENAULT KADJAR	102	155	1141	155	0,89	0,12	76,94	79,08	
24 DACIA DUSTER	114	109	1083	1116	0,85	0,87	65,88	76,18	
25 VW SHARAN	139	104	1083	1054	0,85	0,82	98,54	99,34	
26 BMW X3	124	87	1053	832	0,82	0,65	99,25	98,35	
27 AUDI Q5	154	163	1022	1021	0,80	0,80	99,03	98,74	
28 PEUGEOT 308	140	143	1016	1253	0,80	0,98	44,68	47,93	
29 AUDI A3	130	105	991	1011	0,78	0,79	38,80	40,18	
30 MERCEDES GLC	113	34	971	34	0,76	0,03	97,88	97,14	
31 MERCEDES CLA	167	78	934	482	0,73	0,38	58,93	40,54	
32 HYUNDAI I30	82	96	922	1033	0,72	0,81	46,85	66,82	
33 KIA SORENTO	93	56	791	670	0,62	0,52	100,00	100,00	
34 AUDI Q3	132	104	726	698	0,57	0,54	89,96	94,71	
35 BMW 1-SERIE	65	196	711	1029	0,56	0,80	43,43	70,67	
36 SUBARU OUTBACK	67	122	699	896	0,55	0,70	64,36	72,37	
37 FORD KUGA	83	111	651	665	0,51	0,52	73,89	73,32	
38 VW CADDY	75	36	629	409	0,49	0,32	76,15	73,17	
39 KIA SOUL	82	15	628	65	0,49	0,05	95,73	23,81	
40 HYUNDAI I40	50	90	613	951	0,48	0,74	99,19	100,00	
41 BMW 4-SERIE	53	90	567	566	0,44	0,44	54,62	55,76	
42 FORD FOCUS	52	72	555	571	0,43	0,45	21,90	22,54	
43 KIA CARENS	69	81	551	446	0,43	0,35	99,82	98,67	
44 FORD S-MAX	72	64	549	468	0,43	0,37	96,65	97,91	
45 MITSUBISHI ASX	60	97	528	934	0,41	0,73	65,75	76,18	
46 VW TOUAREG	58	107	515	489	0,40	0,38	100,00	99,80	
47 HONDA CR-V	49	65	511	597	0,40	0,47	57,81	48,22	
48 SUBARU FORESTER	77	69	509	597	0,40	0,47	62,92	64,75	
49 CITROEN C4 PICASSO	69	102	499	615	0,39	0,48	89,43	95,94	
50 MITSUBISHI OUTLANDER	36	64	495	507	0,39	0,40	34,16	27,20	
Ø V R I G A	2516	2874	20399	24760	15,97	19,33			
T O T A L T	13187	15004	127743	128111	100,00	100,00	53,43	58,50	

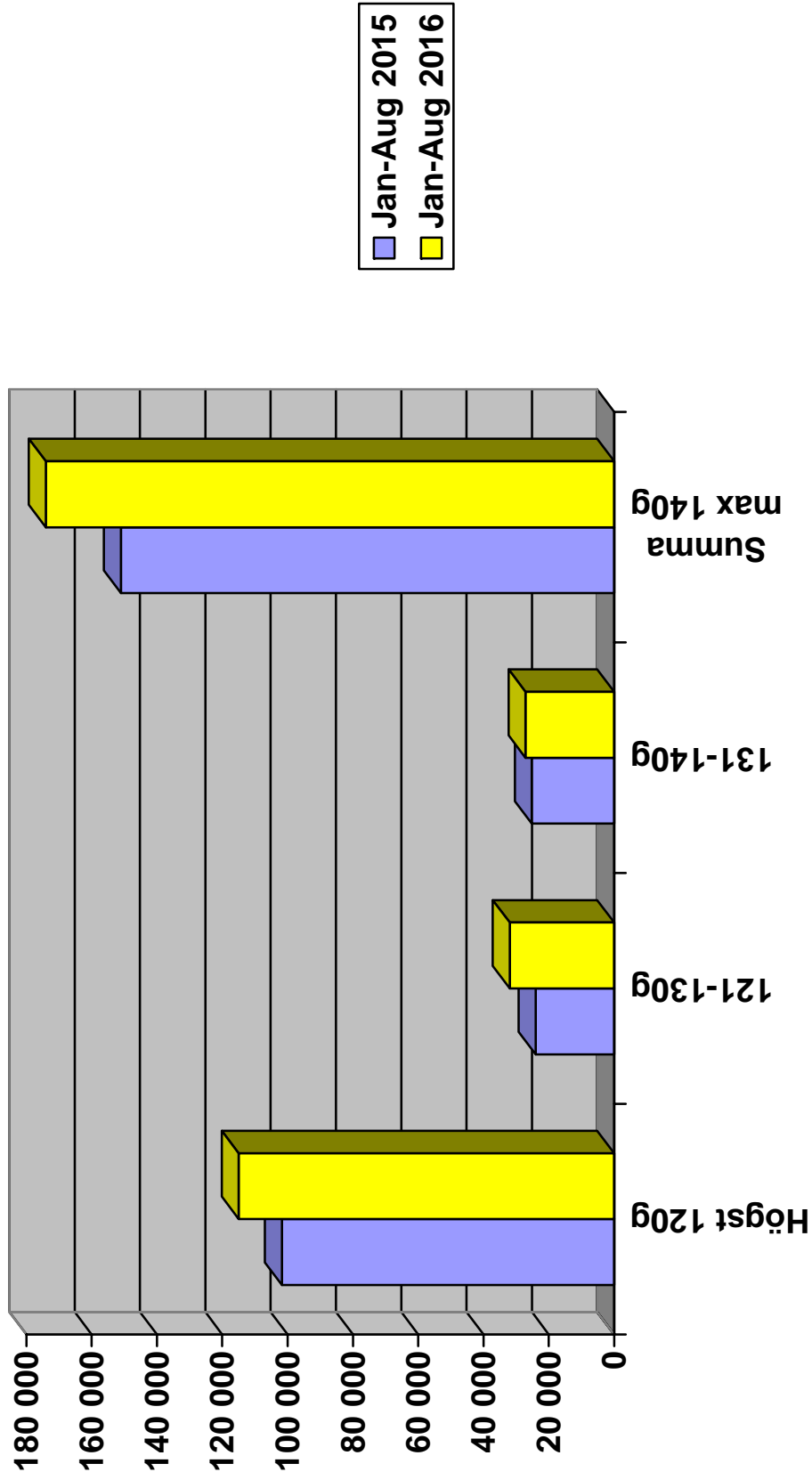
## Nyregistrerade personbilar med låga koldioxidutsläpp (max 140g/km)

### NYREGISTRERADE PERSONBILAR MED LÅGA KOLDIOXIDUTSLÄPP (MAX 140G/KM)

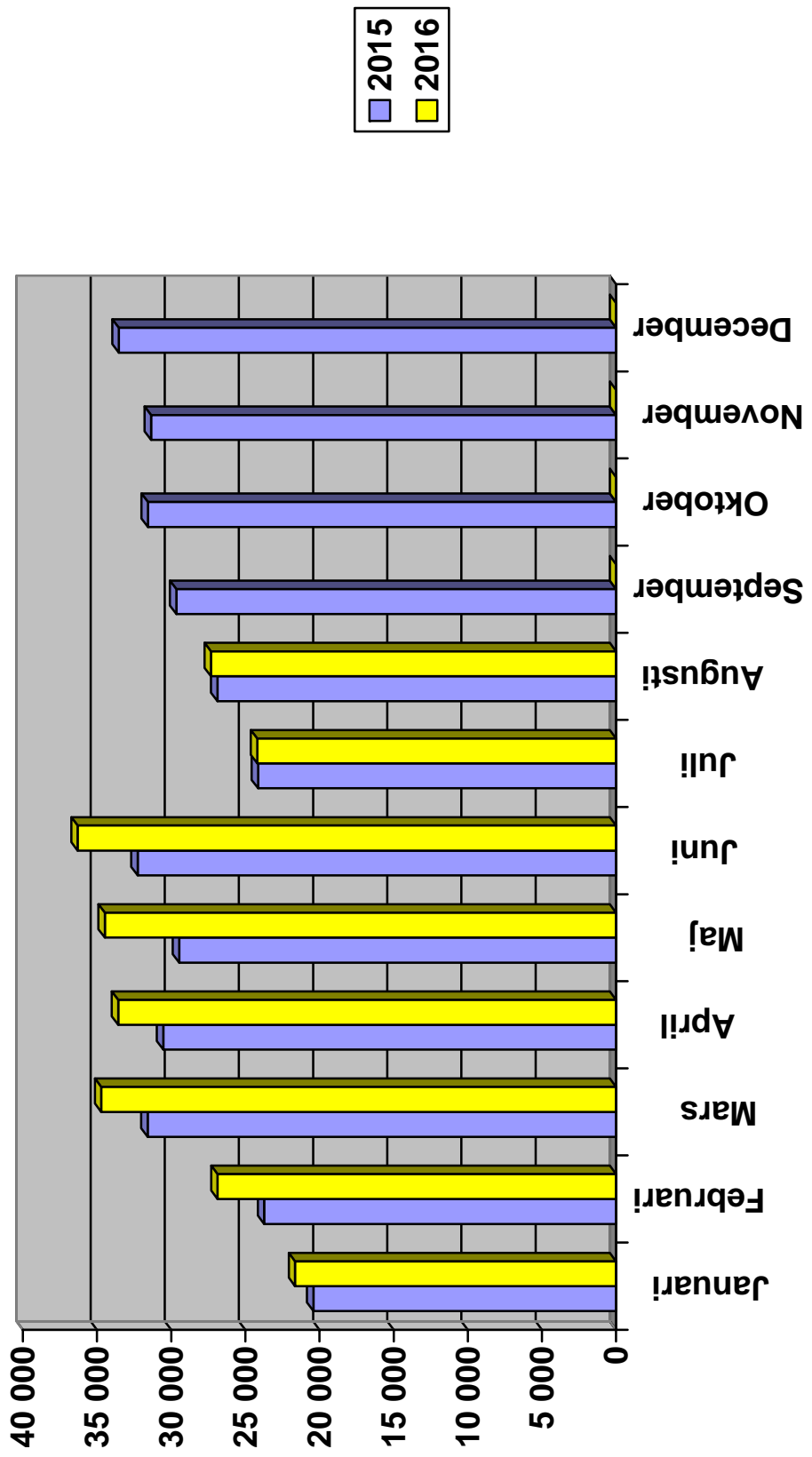
	AUGUSTI 2016	% AV TOT NYREG	AUGUSTI 2015	% AV TOT NYREG	16/15 %	JAN-AUG 2016	% AV TOT NYREG	JAN-AUG 2015	% AV TOT NYREG	16/15 %
HÖGST 120G	14588	53,40	13225	49,21	10,3	114965	48,08	101760	46,47	13,0
121-130	3841	14,06	3033	11,28	26,6	31969	13,37	24073	10,99	32,8
131-140	2744	10,05	3131	11,65	-12,4	27147	11,35	25231	11,52	7,6
SUMMA MAX 140G	21173	77,51	19389	72,14	9,2	174081	72,81	151064	68,98	15,2

STATISTIKEN BASERAS PÅ DE AV TILLVERKAREN ANGIVNA CERTIFIERADE KOLDIOXIDVÄRDENA.

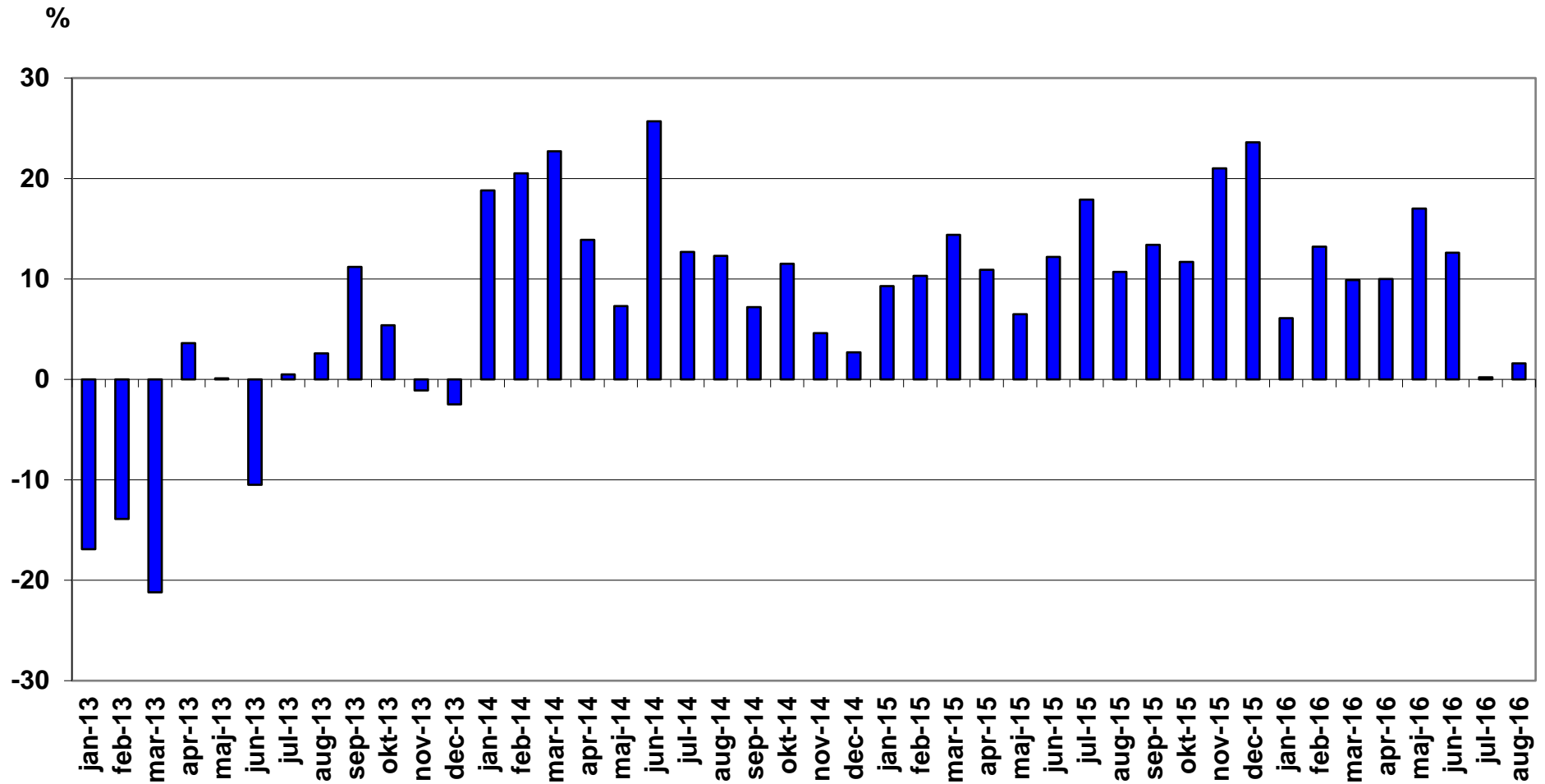
# Nyregistrerade personbilar med låga koldioxidutsläpp (max 140g/km)



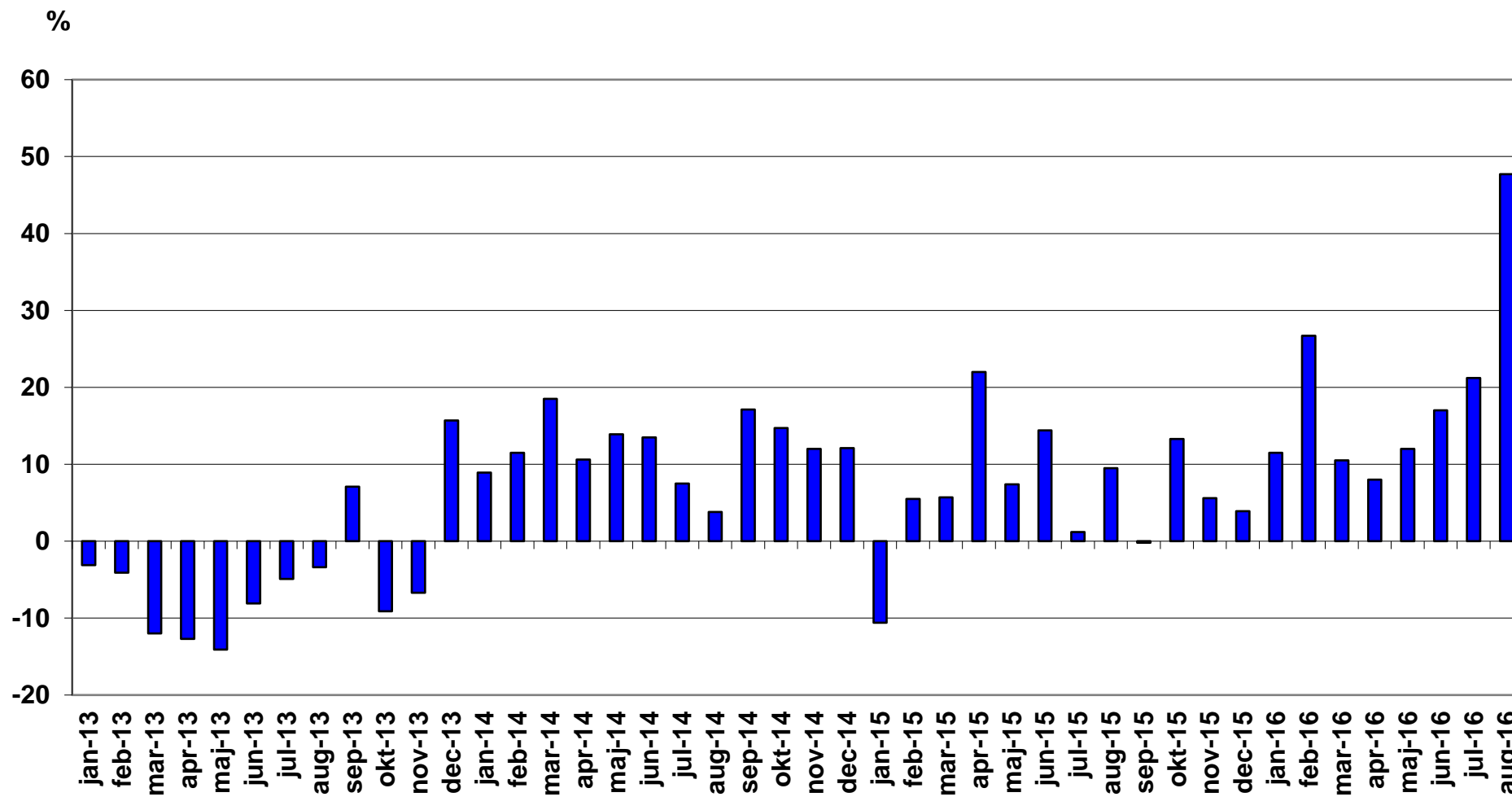
# Nyregistrerade personbilar per månad 2016



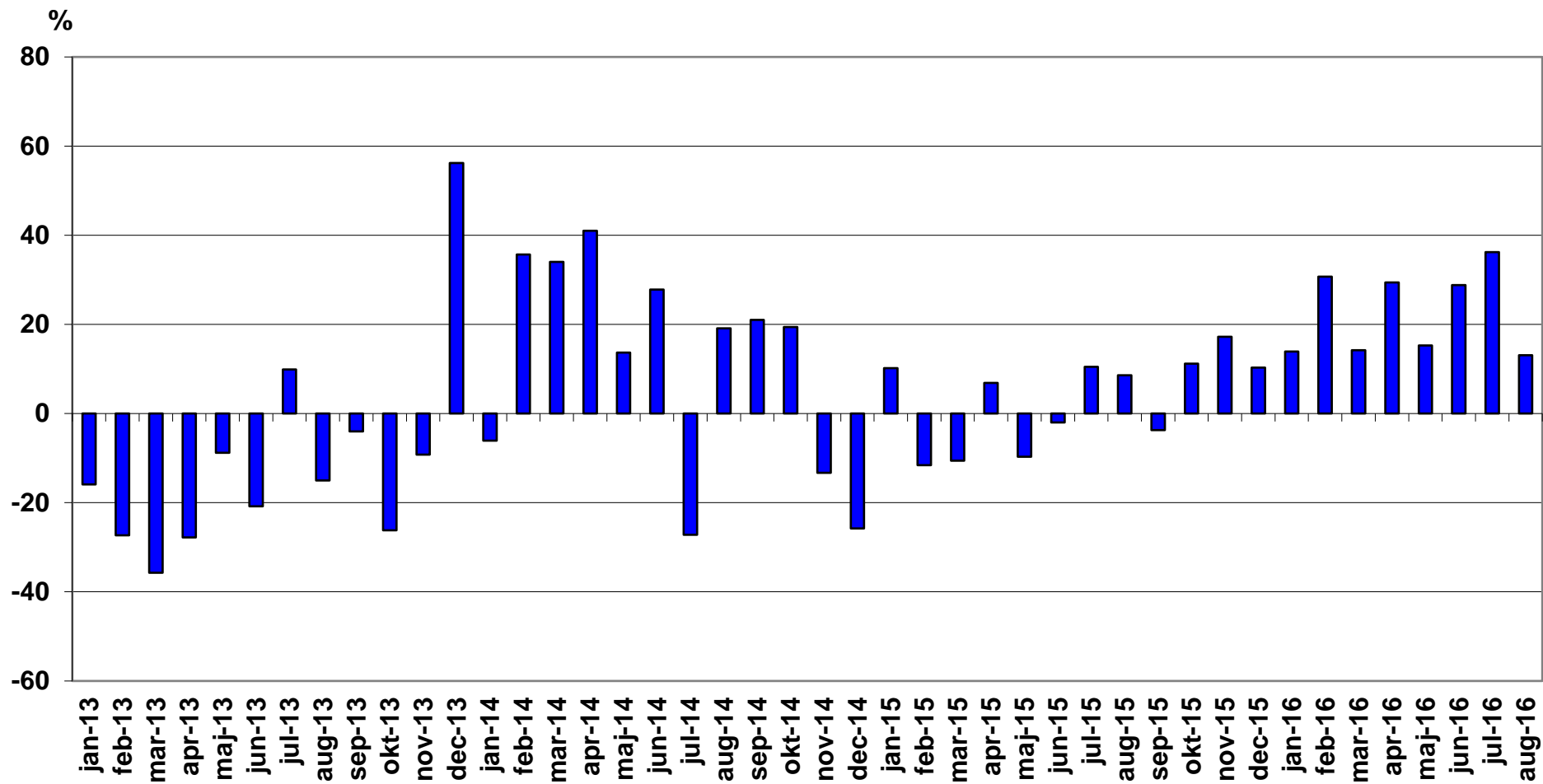
# Nyregistrerade personbilar månadsvis (% förändring)



## Nyregistrerade lätta lastbilar högst 3,5 ton månadsvis (% förändring)



## Nyregistrerade tunga lastbilar över 16 ton månadsvis (% förändring)



## Nyregistrerade miljöpersonbilar augusti 2016

Modell	Typ	augusti		januari-augusti		% av miljö totalt jan-aug		
		2016	2015	2016	2015	2016	2015	
1	VOLVO V40N MILJÖDIESEL	Diesel	233	358	3559	2938	9,18	7,79
2	TOYOTA AURIS HSD	Hybrid	357	222	3328	2484	8,58	6,59
3	VOLVO V60 N MILJÖDIESEL	Diesel	246	188	2681	3476	6,91	9,22
4	VW PASSAT GTE	Laddhybrid	394		2463		6,35	
5	VOLVO V70II DRIVE	Diesel	22	427	2400	4557	6,19	12,08
6	TOYOTA YARIS HYBRID	Hybrid	182	239	1702	1453	4,39	3,85
7	VOLVO V40N CC MILJÖDIESE	Diesel	82	135	1425	729	3,67	1,93
8	VW GOLF TGI BLUEMOTION	Gas	129	260	1086	1854	2,80	4,92
9	VOLVO XC60 DRIVE-E	Diesel	104	78	946	1024	2,44	2,71
10	MERCEDES E-KLASS (213)	Diesel	178		936		2,41	
11	MITSUBISHI OUTLANDER PHE	Laddhybrid	94	115	880	1352	2,27	3,58
12	VOLVO V60 N LADDHYBRID	Laddhybrid	68	38	750	308	1,93	0,82
13	NISSAN QASHQAI DCI	Diesel	50	49	695	49	1,79	0,13
14	PEUGEOT 308 HDI	Diesel	75	90	664	767	1,71	2,03
15	KIA CEE'D ECO	Diesel	90	44	645	570	1,66	1,51
16	VOLVO XC90II LADDHYBRID	Laddhybrid	42	3	614	32	1,58	0,08
17	AUDI A6 2.0 TDI	Diesel	98	181	608	1250	1,57	3,31
18	NISSAN LEAF	El	64	46	576	651	1,49	1,73
19	TOYOTA PRIUS	Hybrid	80	30	571	282	1,47	0,75
20	AUDI A4 AVANT	Diesel	55		540		1,39	
21	RENAULT KADJAR	Diesel	52	2	502	2	1,29	0,01
22	VOLVO V70 BI-FUEL	Gas	33	46	501	201	1,29	0,53
23	VW GOLF MULTIFUEL	E85	95	101	495	747	1,28	1,98
24	VOLVO XC70II DRIVE-E	Diesel	14	39	486	515	1,25	1,37
25	TESLA MODEL S	El	49	100	457	635	1,18	1,68
26	VOLVO V60CC MILJÖDIESEL	Diesel	40	77	452	201	1,17	0,53
27	CITROEN C4 PICASSO	Diesel	61	95	435	520	1,12	1,38



Modell	Typ	augusti		januari-augusti		% av miljö totalt jan-aug		
		2016	2015	2016	2015	2016	2015	
28	BMW 330E SEDAN	Laddhybrid	83		367		0,95	
29	HYUNDAI I30 CRDI	Diesel	22	20	341	451	0,88	1,20
30	SKODA OCTAVIA	Gas	59	32	341	139	0,88	0,37
31	FORD FOCUS	Diesel	41	15	310	86	0,80	0,23
32	VW GOLF GTE	Laddhybrid	23	73	289	226	0,75	0,60
33	CITROEN C5 HDI	Diesel	36	17	281	20	0,72	0,05
34	PEUGEOT 508 HDI	Diesel	47	14	278	151	0,72	0,40
35	LEXUS RX 450H	Hybrid	46		269		0,69	
36	AUDI A3 1,6	Diesel	6	26	259	360	0,67	0,95
37	RENAULT ZOE	El	8	59	256	230	0,66	0,61
38	BMW I3 (REX)	Laddhybrid	21	31	222	179	0,57	0,47
39	FIAT DUCATO CHASSI M13	Diesel	14		215		0,55	
40	RENAULT CLIO 5-D	Diesel	20	7	193	7	0,50	0,02
41	VW GOLF BLUEMOTION TECH	Diesel	1	65	188	447	0,48	1,19
42	VOLVO S60 II MILJÖDIESEL	Diesel	13	27	184	477	0,47	1,26
43	CITROEN C4 1.6HDI 5D FAP	Diesel	18	5	175	48	0,45	0,13
44	RENAULT MEGANE	Diesel	21	12	175	12	0,45	0,03
45	VW CADDY KOMBI ECOFUEL	Gas	34	4	163	130	0,42	0,34
46	AUDI A4 SEDAN	Diesel	28		159		0,41	
47	JAGUAR XE TD	Diesel	7		158		0,41	
48	BMW X5 EL	Laddhybrid	11		153		0,39	
49	BMW 225XE ACTIVE TOURER	Laddhybrid	22		136		0,35	
50	LEXUS IS300H	Hybrid	7	12	136	140	0,35	0,37
51	PEUGEOT 308	Diesel	38	4	128	120	0,33	0,32
52	HONDA CIVIC 1,6 DIESEL	Diesel	25	17	114	151	0,29	0,40
53	MERCEDES C-KLASS (205)	Diesel	7	26	114	346	0,29	0,92
54	OPEL ASTRA KOMBI KUPE	Diesel	15		114		0,29	
55	LEXUS CT200H	Hybrid	17	10	113	90	0,29	0,24
56	A3 E-TRON	Laddhybrid	2	46	111	211	0,29	0,56
57	HONDA CIVIC T 1,6 DIESEL	Diesel	27	39	103	225	0,27	0,60

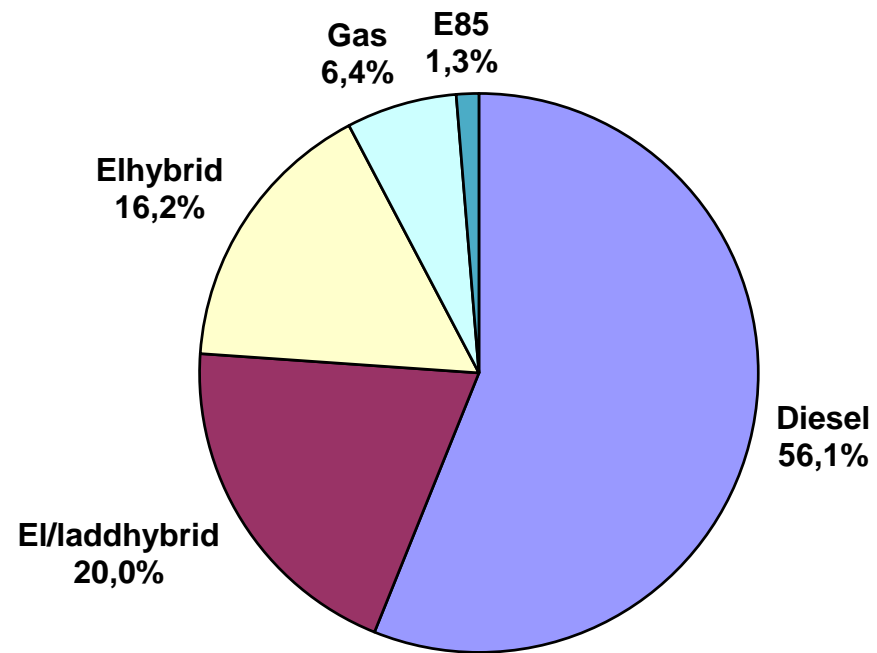
Modell	Typ	augusti		januari-augusti		% av miljö totalt jan-aug		
		2016	2015	2016	2015	2016	2015	
58	VOLVO V60 N BI-FUEL	Gas	2	5	103	49	0,27	0,13
59	PEUGEOT 208 HDI	Diesel	5	9	100	105	0,26	0,28
60	VW ECO-UP!	Gas	19	2	99	59	0,26	0,16
61	VW E-UP!	El	2	11	92	110	0,24	0,29
62	OPEL INSIGNA ECO FLEX D	Diesel	37	41	91	192	0,23	0,51
63	FORD FOCUS D ECONET	Diesel	1	12	84	121	0,22	0,32
64	NISSAN PULSAR	Diesel	6	7	84	249	0,22	0,66
65	CITROEN C3 1.6 HDI	Diesel	8	30	83	207	0,21	0,55
66	AUDI A3 1,4 TFSI CNG	Gas	5	25	82	199	0,21	0,53
67	BMW I3 (BEV)	El		10	81	51	0,21	0,14
68	VW E-GOLF	El	11	12	81	217	0,21	0,58
69	PEUGEOT 2008 BHDI	Diesel	13	6	79	6	0,20	0,02
70	MERCEDES C350 HYBRID	Laddhybrid	8	2	76	16	0,20	0,04
71	VW GOLF BLUEMOTION	Diesel		19	70	330	0,18	0,87
72	CITROEN C4 1.6HDI 5D	Diesel	6	34	69	268	0,18	0,71
73	FORD MONDEO	Diesel	7	9	67	81	0,17	0,21
74	PEUGEOT 5008 HDI	Diesel	9		62	2	0,16	0,01
75	LEXUS NX300H	Hybrid	10	6	45	23	0,12	0,06
76	TOYOTA PRIUS PLUG-IN	Laddhybrid	4	5	45	105	0,12	0,28
77	VW PASSAT	Diesel	5	30	45	34	0,12	0,09
78	JAGUAR XF TD	Diesel	4		39		0,10	
79	MERCEDES B 200 NGD	Gas	2	6	36	221	0,09	0,59
80	NISSAN E-NV200	El		14	34	113	0,09	0,30
81	BMW 216D ACTIVE TOURER	Diesel	2	3	31	23	0,08	0,06
82	OPEL ASTRA KOMBI	Diesel			31	5	0,08	0,01
83	OPEL ZAFIRA CNG	Gas	7	1	31	11	0,08	0,03
84	VW POLO TDI 90	Diesel	1	3	30	57	0,08	0,15
85	IVECO DAILY CHASSI 2013	Diesel	1		29		0,07	
86	DACIA LOGAN 120G	Diesel	1		27		0,07	
87	FORD MONDEO BE/EL	Hybrid	3	1	27	27	0,07	0,07

Modell	Typ	augusti		januari-augusti		% av miljö totalt jan-aug		
		2016	2015	2016	2015	2016	2015	
88	SKODA FABIA	Diesel	1	10	27	92	0,07	0,24
89	OPEL ZAFIRA ECO FLEX D	Diesel	3	6	26	34	0,07	0,09
90	VOLVO S80N DRIVE	Diesel	2	15	26	82	0,07	0,22
91	KIA SOUL	El	2	4	25	26	0,06	0,07
92	SEAT LEON ST STYLE	Diesel	2		25	3	0,06	0,01
93	BMW 116D	Diesel		4	22	4	0,06	0,01
94	OPEL CORSA	Diesel	6	19	22	77	0,06	0,20
95	PORSCHE CAYENNE SE HYBRI	Hybrid	1		21		0,05	
96	BMW I8	Laddhybrid	1	3	20	17	0,05	0,05
97	AUDI Q7 3.0 TDI QUATTRO	Hybrid	6		19		0,05	
98	LEXUS GS300H	Hybrid	2		19	24	0,05	0,06
99	RENAULT MEGANE D	Diesel		54	18	653	0,05	1,73
100	BMW 320D EDE TOURING	Diesel	4		17		0,04	
101	VOLVO S60CC N MILJÖDIESE	Diesel	2	1	17	2	0,04	0,01
102	SKODA CITIGO CNG	Gas		2	14	25	0,04	0,07
103	SKODA RAPID HALVKOMBI	Diesel		3	13	5	0,03	0,01
104	MERCEDES GLE (166)	Hybrid	1		12		0,03	
105	MERCEDES E 200 NGT	Gas		29	11	186	0,03	0,49
106	MERCEDES-BENZ ELECTRIC D	El		1	10	14	0,03	0,04
107	TESLA MODEL X	El	9		10		0,03	
108	DS4 BLUEHDI 150	Diesel			9		0,02	
109	MERCEDES GLC (253)	Hybrid	3		8		0,02	
110	OPEL MERIVA ECO FLEX D	Diesel			7		0,02	
111	BMW 220D COUPÉ	Diesel	1	1	6	10	0,02	0,03
112	HYUNDAI IX35 FCEV	Vätgas	1		6	1	0,02	
113	OPEL ASTRA ECOFLEX D	Diesel		8	6	46	0,02	0,12
114	BMW 320D ED	Diesel	2	1	5	1	0,01	
115	KIA NIRO	Hybrid	4		5		0,01	
116	LEXUS GS450H	Hybrid		1	5	1	0,01	
117	LEXUS RC	Hybrid	2		5		0,01	

Modell	Typ	augusti		januari-augusti		% av miljö totalt jan-aug	
		2016	2015	2016	2015	2016	2015
118	FIAT PUNTO BI-POWER			4	16	0,01	0,04
119	OPEL ASTRA		37	4	229	0,01	0,61
120	SUBARU LEGACY 2,5I CNG			4	79	0,01	0,21
121	DS5 HYBRID4			3		0,01	
122	FORD FOCUS CNG		4	3	17	0,01	0,05
123	MERCEDES S500 HYBRID	1		3	4	0,01	0,01
124	MITSUBISHI I-MIEV			3		0,01	
125	NISSAN QASHQAI		109	3	932	0,01	2,47
126	TOYOTA YARIS D		2	3	16	0,01	0,04
127	FORD C-MAX CNG		5	2	11	0,01	0,03
128	OPEL INSIGNIA		4	2	64	0,01	0,17
129	SAAB 9-3 (EV) NEVS			2		0,01	
130	SEAT MII STYLE		1	2	3	0,01	0,01
131	SEAT LEON STYLE			2	2	0,01	0,01
132	VW XL1			2		0,01	
133	CITROEN C4 HDI EGS		1	1	83		0,22
134	CITROEN JUMPER CHASS M13			1			
135	DS3 BLUEHDI 120			1			
136	DS5 BLUEHDI 120			1			
137	Mercedes S 300 Hybrid			1	1		
138	S-KLASS (222)			1			
139	NISSAN NOTE		2	1	97		0,26
140	PEUGEOT 3008 HYBRID			1	10		0,03
141	PANAMERA S E-HYBRID			1	4		0,01
142	PORSCHE 918 SPYDER	1		1	1		
143	AUDI A4 2,0 E				3		0,01
144	AUDI A4 AVANT 2,0 E				32		0,08
145	FORD FOCUS D				3		0,01
146	FOCUS FLEXIFUEL		2		34		0,09
147	FORD FOCUS ELECTRIC				2		0,01

148	HYUNDAI I20 CRDI	Diesel	1	2	0,01			
149	HONDA CIVIC 1,6T EL ADAS	Diesel		7	0,02			
150	MERCEDES A180 CDI BLUE	Diesel		1				
151	MERCEDES E 300 BLUE	Hybrid	3	58	0,15			
152	MERCEDES E300 HYBRID	Hybrid		6	0,02			
153	MERCEDES E 220 BLUETEC B	Diesel		3	0,01			
154	OPEL CORSA ECOFLEX D	Diesel		3	0,01			
155	OPEL ZAFIRA	Diesel		10	0,03			
156	OPEL COMBO	Gas	6	34	0,09			
157	OPEL COMBO CNG	Gas	2	7	0,02			
158	OPEL MERIVA	Diesel		2	0,01			
159	OPEL AMPERA	Laddhybrid	1	15	0,04			
160	PEUGEOT 508 HYBRID	Hybrid		21	0,06			
161	RENAULT CLIO D	Diesel	26	226	0,60			
162	RENAULT SCENIC	Diesel		2	0,01			
163	RENAULT SCENIC D	Diesel	3	43	0,11			
164	SUBARU OUTBACK 2,5I CNG	Gas	2	20	0,05			
165	SKODA OCTAVIA AMB GL TDI	Diesel	16	279	0,74			
166	SKODA FABIA GREENLINE D	Diesel		1				
167	SEAT LEON ECO B	Diesel	1	3	0,01			
168	TOYOTA AURIS 1.4 D-4D	Diesel		10	0,03			
169	VOLVO V70II	Diesel		21	0,06			
170	VOLVO V70II FLEXIFUEL	E85		10	0,03			
171	VOLVO V40N	Diesel		31	0,08			
172	VOLVO V60 N FLEXIFUEL	E85		16	0,04			
173	VW POLO BLUEMOTION	Diesel		5	0,01			
174	TOURAN TGI BLUEMOTION	Gas	10	193	0,51			
175	VW PASSAT ECOFUEL	Gas		1				
176	VW PASSAT MULTIFUEL	E85	6	19	0,05			
177	VW CC MULTIFUEL	E85		2	0,01			
	<b>TOTALT</b>		<b>3942</b>	<b>4233</b>	<b>38783</b>	<b>37721</b>	<b>100,00</b>	<b>100,00</b>
	<b>Miljöbilar i % av tot nyreg</b>		<b>14,4%</b>	<b>15,7%</b>	<b>16,2%</b>	<b>17,2%</b>		

# Nyregistrerade miljöbilar per typ jan-aug 2016



## Nyregistrerade miljöbilar per typ augusti 2016

	augusti 2016		augusti 2015		jan-aug 2016		jan-aug 2015	
	<i>Antal</i>	<i>%</i>	<i>Antal</i>	<i>%</i>	<i>Antal</i>	<i>%</i>	<i>Antal</i>	<i>%</i>
Diesel	1915	48,6	2584	61,0	21750	56,1	24261	64,3
Elhybrid	723	18,3	524	12,4	6292	16,2	4625	12,3
Gas	291	7,4	442	10,4	2490	6,4	3458	9,2
Laddhybrid	773	19,6	317	7,5	6129	15,8	2465	6,5
E85	95	2,4	109	2,6	495	1,3	863	2,3
El	145	3,7	257	6,1	1627	4,2	2049	5,4
<u>Totalt</u>	<u>3 942</u>	<u>100,0</u>	<u>4 233</u>	<u>100,0</u>	<u>38 783</u>	<u>100,0</u>	<u>37 721</u>	<u>100,0</u>
% av tot nyreg	14,4%		15,7%		16,2%		17,2%	

## Nyregistrerade supermiljövilar augusti 2016

Modell	Typ	augusti		januari-augusti		% av miljö totalt jan-aug		
		2016	2015	2016	2015	2016	2015	
1	VW PASSAT GTE	Laddhybrid	394		2463		32,29	
2	MITSUBISHI OUTLANDER PHE	Laddhybrid	94	115	880	1352	11,54	29,97
3	VOLVO V60 N LADDHYBRID	Laddhybrid	68	38	750	308	9,83	6,83
4	VOLVO XC90II LADDHYBRID	Laddhybrid	42	3	614	32	8,05	0,71
5	NISSAN LEAF	El	64	46	576	651	7,55	14,43
6	TESLA MODEL S	El	49	100	457	635	5,99	14,08
7	BMW 330E SEDAN	Laddhybrid	83		367		4,81	
8	VW GOLF GTE	Laddhybrid	23	73	289	226	3,79	5,01
9	RENAULT ZOE	El	8	59	256	230	3,36	5,10
10	BMW I3 (REX)	Laddhybrid	21	31	222	179	2,91	3,97
11	BMW 225XE ACTIVE TOURER	Laddhybrid	22		136		1,78	
12	A3 E-TRON	Laddhybrid	2	46	111	211	1,46	4,68
13	VW E-UP!	El	2	11	92	110	1,21	2,44
14	BMW I3 (BEV)	El		10	81	51	1,06	1,13
15	VW E-GOLF	El	11	12	81	217	1,06	4,81
16	MERCEDES C350 HYBRID	Laddhybrid	8	2	76	16	1,00	0,35
17	TOYOTA PRIUS PLUG-IN	Laddhybrid	4	5	45	105	0,59	2,33
18	NISSAN E-NV200	El		14	34	113	0,45	2,50
19	KIA SOUL	El	2	4	25	26	0,33	0,58
20	BMW I8	Laddhybrid	1	3	20	17	0,26	0,38
21	AUDI Q7 3.0 TDI QUATTRO	Hybrid	6		19		0,25	
22	MERCEDES-BENZ ELECTRIC D	El		1	10	14	0,13	0,31
23	TESLA MODEL X	El	9		10		0,13	
24	HYUNDAI IX35 FCEV	Vätgas	1		6	1	0,08	0,02
25	MITSUBISHI I-MIEV	El			3		0,04	
26	SAAB 9-3 (EV) NEVS	El			2		0,03	
27	VW XL1	Laddhybrid			2		0,03	



Modell	Typ	augusti		januari-augusti		% av miljö totalt jan-aug	
		2016	2015	2016	2015	2016	2015
28	FORD FOCUS ELECTRIC					2	0,04
29	OPEL AMPERA				1	15	0,33
	<b>TOTALT</b>	<b>914</b>	<b>574</b>	<b>7627</b>		<b>4511</b>	<b>100,00</b>

## Nyregistrerade miljöbilar per typ augusti 2016

	augusti 2016		augusti 2015		jan-aug 2016		jan-aug 2015	
	<i>Antal</i>	<i>%</i>	<i>Antal</i>	<i>%</i>	<i>Antal</i>	<i>%</i>	<i>Antal</i>	<i>%</i>
Diesel	1915	48,6	2584	61,0	21750	56,1	24261	64,3
Elhybrid	723	18,3	524	12,4	6292	16,2	4625	12,3
Gas	291	7,4	442	10,4	2490	6,4	3458	9,2
Laddhybrid	773	19,6	317	7,5	6129	15,8	2465	6,5
E85	95	2,4	109	2,6	495	1,3	863	2,3
El	145	3,7	257	6,1	1627	4,2	2049	5,4
<u>Totalt</u>	<u>3 942</u>	<u>100,0</u>	<u>4 233</u>	<u>100,0</u>	<u>38 783</u>	<u>100,0</u>	<u>37 721</u>	<u>100,0</u>
% av tot nyreg	14,4%		15,7%		16,2%		17,2%	

**Nyregistrerade eldrivna lätta lastbilar (högst 3,5 ton) per modell:**

	<b>augusti 2016</b>	<b>augusti 2015</b>	<b>jan-aug 2016</b>	<b>jan-aug 2015</b>
Renault Kangoo Z.E.	18	5	106	82
Nissan NV200	8	7	32	148
Peugeot Partner	2	-	32	1
Övriga fabrikat El 2013	-	-	1	-
Citroen Berlingo	-	-	1	8
Summa	28	12	172	239

BIL Sweden

Nyregistrerade personbilar (inkl. bilföretag).

Fördelning mellan fysiska och juridiska personer.

2016.09.01

Fabrikat	augusti								januari-augusti							
	fysiska		juridiska		andel juridiska %		totalt		fysiska		juridiska		andel juridiska %		totalt	
	2016	2015	2016	2015	2016	2015	2016	2015	2016	2015	2016	2015	2016	2015	2016	2015
Alfa Romeo	5	4	6	11	54,5%	73,3%	11	15	19	19	45	66	70,3%	77,6%	64	85
Audi	452	454	1328	1425	74,6%	75,8%	1780	1879	3889	2954	10411	10119	72,8%	77,4%	14300	13073
BMW	335	236	1604	1532	82,7%	86,7%	1939	1768	2449	2040	12058	10940	83,1%	84,3%	14507	12980
Cadillac	1	1	5	4	83,3%	80,0%	6	5	7	30	30	24	81,1%	44,4%	37	54
Chevrolet	7	13	5	13	41,7%	50,0%	12	26	57	79	32	67	36,0%	45,9%	89	146
Chrysler	0	0	0	0			0	0	0	0	0	0			0	0
Citroen	280	229	148	243	34,6%	51,5%	428	472	1728	1754	1372	1828	44,3%	51,0%	3100	3582
Dacia	272	216	79	72	22,5%	25,0%	351	288	2491	2357	707	508	22,1%	17,7%	3198	2865
Dodge	0	6	0	4		40,0%	0	10	0	13	0	17		56,7%	0	30
Fiat	416	318	131	277	23,9%	46,6%	547	595	3724	3021	1904	2000	33,8%	39,8%	5628	5021
Ford	364	258	562	745	60,7%	74,3%	926	1003	2341	2130	5901	5963	71,6%	73,7%	8242	8093
Honda	192	97	128	173	40,0%	64,1%	320	270	1291	746	1475	1609	53,3%	68,3%	2766	2355
Hyundai	382	310	151	202	28,3%	39,5%	533	512	2989	3052	3086	3184	50,8%	51,1%	6075	6236
Iveco	1	6	0	4		40,0%	1	10	20	20	11	9	35,5%	31,0%	31	29
Jaguar	10	3	27	3	73,0%	50,0%	37	6	80	44	321	81	80,0%	64,8%	401	125
Jeep	21	22	43	67	67,2%	75,3%	64	89	108	153	558	645	83,8%	80,8%	666	798
Kia	1185	967	656	694	35,6%	41,8%	1841	1661	8696	7243	5485	4369	38,7%	37,6%	14181	11612
Lamborghini	0	2	5	3	100,0%	60,0%	5	5	4	4	21	10	84,0%	71,4%	25	14
Lancia	0	8	0	14		63,6%	0	22	7	33	19	163	73,1%	83,2%	26	196
Land Rover	17	19	59	50	77,6%	72,5%	76	69	162	157	431	495	72,7%	75,9%	593	652
Lexus	29	25	121	81	80,7%	76,4%	150	106	246	159	852	694	77,6%	81,4%	1098	853
Mazda	413	362	142	172	25,6%	32,2%	555	534	3414	1967	1247	1279	26,8%	39,4%	4661	3246
Mercedes	360	257	1085	913	75,1%	78,0%	1445	1170	2743	2321	8354	6497	75,3%	73,7%	11097	8818
Mini	115	98	155	91	57,4%	48,1%	270	189	830	706	936	812	53,0%	53,5%	1766	1518
Mitsubishi	92	138	162	195	63,8%	58,6%	254	333	958	1330	1633	1959	63,0%	59,6%	2591	3289
Nissan	396	532	276	268	41,1%	33,5%	672	800	3688	4388	2870	3147	43,8%	41,8%	6558	7535
Opel	286	159	397	484	58,1%	75,3%	683	643	2243	1412	2999	3033	57,2%	68,2%	5242	4445
Peugeot	526	460	342	362	39,4%	44,0%	868	822	4362	3385	2688	2675	38,1%	44,1%	7050	6060
Porsche	47	68	66	57	58,4%	45,6%	113	125	506	515	439	431	46,5%	45,6%	945	946
Renault	548	414	419	650	43,3%	61,1%	967	1064	4713	3908	3924	3447	45,4%	46,9%	8637	7355
Saab	0	0	0	0			0	0	0	113	2	6	100,0%	5,0%	2	119
Seat	353	230	176	175	33,3%	43,2%	529	405	2589	1595	1121	1006	30,2%	38,7%	3710	2601
Skoda	532	605	722	684	57,6%	53,1%	1254	1289	4816	4390	5815	5602	54,7%	56,1%	10631	9992
Smart	0	9	0	1		10,0%	0	10	6	42	28	177	82,4%	80,8%	34	219
Subaru	250	244	180	165	41,9%	40,3%	430	409	2005	1908	1384	1512	40,8%	44,2%	3389	3420
Suzuki	140	155	86	55	38,1%	26,2%	226	210	1068	1095	588	427	35,5%	28,1%	1656	1522
Toyota	1033	815	823	586	44,3%	41,8%	1856	1401	7088	6016	7029	7173	49,8%	54,4%	14117	13189
Volkswagen	1856	1823	3342	2851	64,3%	61,0%	5198	4674	12213	10510	24409	23083	66,7%	68,7%	36622	33593
Volvo	895	784	1921	3026	68,2%	79,4%	2816	3810	12754	10239	31744	31183	71,3%	75,3%	44498	41422
Övriga	37	64	116	114	75,8%	64,0%	153	178	253	315	618	597	71,0%	65,5%	871	912
	<b>11848</b>	<b>10411</b>	<b>15468</b>	<b>16466</b>	<b>56,6%</b>	<b>61,3%</b>	<b>27316</b>	<b>26877</b>	<b>96557</b>	<b>82163</b>	<b>142547</b>	<b>136837</b>	<b>59,6%</b>	<b>62,5%</b>	<b>239104</b>	<b>219000</b>