

Rekord för miljöbilar i juni

– Både antalet och andelen miljöbilar nådde sin högsta nivå någonsin under juni. Det beror på att många passat på att tidigarelägga sina planerade höstinköp av bil för att erhålla miljöbilspremierna som tas bort för bilar som nyregistreras från 1 juli. Den ökade andelen miljöbilar och även dieslbilar har medfört kraftigt minskade koldioxidutsläpp från nya bilar, säger Bertil Moldén, vd för BIL Sweden.

– Den kraftiga nedgången på bilmaknaden dämpades i juni. En förklaring är ökade registreringar av miljöbilar inför upphörandet av miljöbilspremierna vid halvårsskiftet. En annan förklaring är att juni i år hade två fler registreringsdagar än juni förra året, vilket i sin tur innebär cirka 10 procent bättre siffror än som visas i statistiken, säger Bertil Moldén.

– Även om fallet i registreringarna dämpades i juni har nedgången på fordonsmaknaden varit mycket kraftig hittills i år, minus 26 % för personbilar och minus 34 % för lastbilar. Det finns anledning att känna en viss oro inför utvecklingen i höst och behovet att stimulera den svenska bilmaknaden är stort, säger Bertil Moldén.

– Regeringen borde följa exemplen från många andra länder ute i Europa och införa stimulanser för att sätta fart på den för ekonomi och sysselsättning så viktiga fordonsmaknaden. En sådan åtgärd vore att införa den skrotpeng som BIL Sweden har föreslagit. Den skulle vara bra både för miljön och trafiksäkerheten och samtidigt stimulera bilmaknaden, avslutar Bertil Moldén.

Under juni registrerades 22 393 nya personbilar, vilket är en minskning med 6,5 % (-16,5 % *) jämfört med samma månad förra året. Hittills i år, januari-juni har registreringarna minskat med 26,3 %. Lastbilsregistreringarna totalt minskade med 25,1 % under juni till 3 020. Hittills i år har lastbilsregistreringarna minskat med 33,5 %. Lätta lastbilar upp till 3,5 ton minskade i juni med 24,4 % och tunga lastbilar över 16 ton minskade med 24,7 %. Hittills i år har lätta lastbilar minskat med 36,9 % och tunga lastbilar har minskat med 11,7 %.

Registreringarna av miljöbilar ökade under juni med 18,9 % och uppgick till 9 740. Miljöbilsandelen i juni var 43,5 %, vilket är den högsta andelen och högsta antalet någonsin för en enskild månad. Det kan jämföras med en andel på 34,2 % i juni förra året. Hittills i år ligger miljöbilsandelen på 38,3 % jämfört med 31,0 % samma period förra året.

Antalet nyregistrerade dieslbilar ökade med 1,4 % i juni. Andelen dieslar av de totala nybilsregistreringarna var 38,7 %. Juni förra året var dieselandelen 35,7 %. Hittills i år ligger dieselandelen på 38,5 % jämfört med 36,0 % samma period förra året.

Nyregistreringarna av personbilar med koldioxidutsläpp högst 120 g/km ökade under juni med 86,4 %. Bilar med max 140 g/km koldioxidutsläpp ökade med 86,0 %. Andelen bilar med koldioxidutsläpp på högst 140 g/km var 29,9 % i juni i år jämfört med 15,0 % juni förra året.

* Två fler registreringsdagar jämfört med juni 2008.

Detaljerad information om fordonsregistreringarna finns i bifogade material.

För mer information kontakta vd Bertil Moldén 070-638 65 31.



Information

Till media
2009-07-01

Nyregistreringar under juni 2009

Under juni registrerades enligt BIL Sweden 22 393 nya personbilar vilket är en minskning med 6,5% jämfört med samma månad förra året, då 23 959 personbilar registrerades. Hittills under året perioden januari till och med juni har 102 794 personbilar registrerats vilket är 26,3% färre än motsvarande period förra året, då 139 511 personbilar registrerades.

Tätplatsen bland personbilsregistreringarna hittills i år intogs av:

Volvo V70II med 9 100 registreringar (förra året 11 727) följd av Volvo V50 5 318 (6 195), VW Golf 4 033 (6 171), VW Passat 3 476 (3 010), Saab 9-3 2 592 (7 136), Kia Cee'd 2 591 (1 857), Ford Focus 2 562 (3 526), BMW 3-Serie 2 324 (2 308), Audi A4 2 290 (3 778) och Toyota Avensis 2 028 (1 851).

Efter dessa följer i nu nämnd ordning: Toyota Yaris, Peugeot 308, Saab 9-5, Skoda Octavia, Volvo XC60, Renault Megane, Audi A6, Toyota Auris, BMW 5-Serie och Mercedes C Klass.

Totalt registrerades 9 740 nya miljöbilar under juni. Andelen miljöbilar av de totala nybilsregistreringarna var 43,5 % i juni 2009 jämfört med 34,2 % i juni året innan. Januari-juni 2009 var miljöbilsandelen 38,3 % jämfört med 31,0 % samma period året innan. De fem mest registrerade miljöbilarna under januari-juni 2009 var Volvo V70 Flexifuel, Volvo V50 Flexifuel, Ford Focus Flexifuel, Saab 9-3 BioPower, och VW Golf Multifuel.

Under juni registrerades 8 661 personbilsdieslar eller 38,7% av månadens totala nyregistreringar. Sammanlagt registrerades under perioden januari - juni 39 565 dieslbilar (personbilar) vilket motsvarar 38,5% av totala antalet nyregistreringar. Förra året under januari - juni registrerades 50 163 personbilsdieslar eller 36,0% av totala antalet nyregistreringar.

Tätplatsen bland registreringar av dieslbilar hittills i år intogs av:

Volvo V70II med 2 903 registreringar (förra året 6 091) följd av Volvo V50 2 255 (2 010), Kia Cee'd 2 137 (1 180), VW Passat 1 508 (2 096), BMW 3-Serie 1 451 (1 121), Volvo XC60 1 407 (0), Audi A4 1 199 (2 480), Audi A6 985 (787), BMW 5-Serie 910 (1 254) och Fiat Ducato 882 (1 390).

Totalt registrerades 6 695 nya personbilar med max 140 g/km koldioxidutsläpp under juni, vilket är en ökning med 86,0 % jämfört med juni året innan. Antalet nyregistrerade personbilar med koldioxidutsläpp på max 120 g/km uppgick till 4 312, en ökning med 86,4 % jämfört med juni året innan.

BIL Sweden är den svenska branschorganisationen för tillverkare och importörer av personbilar, lastbilar och bussar. Medlemsföretagen svarar tillsammans för runt 99 % av nybilsförsäljningen i Sverige.

För BIL Sweden är bilen en självklar del av det hållbara samhället där klimat, miljö, säkerhet, mobilitet, utveckling och tillväxt står i centrum. BIL Sweden arbetar därför för att förbättra villkoren för att producera, sälja, köpa, äga och köra bil.

Direktimport

Förstagångsregistrerade direktimporterade bilar som är högst tre år gamla var i juni 205. Motsvarande siffra för juni året innan var 389. Under perioden januari - juni registrerades 914 direktimporterade personbilar jämfört med 2 011 samma period förra året. Den totala direktimporten av samtliga bilar, oavsett ålder, var under juni 1 594 personbilar jämfört med 2 244 i juni året innan. Under perioden januari - juni direktimporterades 7 252 personbilar jämfört med 11 865 motsvarande period förra året. Direktimporten ingår inte i vår statistik.

Lastbilar

Under juni registrerades totalt 3 020 nya lastbilar (både lätta och tunga), 25,1% färre än under samma tid förra året. Sammanlagt registrerades under perioden januari - juni 16 609 lastbilar, 33,5% färre än förra året. Lätta lastbilar under 3,5 ton är dominerande. De svarade för 85,1% av månadens registreringar medan tunga lastbilar över 16 ton svarade för 13,2%.

LASTBILSREGISTRERINGARNA UNDER JUNI UPPGICK TILL 3.020 (4.033)

OCH UNDER JANUARI - JUNI 16.609 (24.985)

LASTBILSREGISTRERINGARNA FÖRDELADE PÅ TOTALVIKTSGRUPPER

| | JUNI | | JANUARI - JUNI | | FÖRÄNDRING % | |
|-----------------------------------|--------------------------------|-------|----------------|--------|--------------|---------|
| | 2009 | 2008 | 2009 | 2008 | JUN | JAN-JUN |
| | 3,5 TON (LÄTTA TRANSPORTBILAR) | 2.571 | 3.402 | 13.466 | 21.325 | 24,4- |
| 3,5 - 10,0 TON (TRANSPORTBILAR) | 27 | 57 | 151 | 289 | 52,6- | 47,8- |
| 10,0 - TON (TUNGA TRANSPORTBILAR) | 422 | 574 | 2.992 | 3.371 | 26,5- | 11,2- |
| | 3.020 | 4.033 | 16.609 | 24.985 | 25,1- | 33,5- |

Nyregistreringarna av tunga lastbilar över 16 ton uppgick till 400 under juni, 24,7% färre än jämfört med juni förra året då 531 lastbilar registrerades. Sammanlagt registrerades under perioden januari - juni 2 771 tunga lastbilar, 11,7% färre än under samma period förra året. Den tunga lastbilsmarknaden domineras av Scania och Volvo.

REGISTRERINGAR AV TUNGA LASTBILAR 16 TON OCH ÖVER

| | JUNI | | JANUARI - JUNI | | FÖRÄNDRING % | | MARKN.ANDEL % JAN-JUN | |
|---------------|------|------|----------------|-------|--------------|---------|-----------------------|-------|
| | 2009 | 2008 | 2009 | 2008 | JUN | JAN-JUN | 2009 | 2008 |
| DAF | 2 | 2 | 10 | 38 | | 73,7- | 0,4 | 1,2 |
| IVECO | 0 | 0 | 4 | 1 | | 300,0 | 0,1 | |
| MAN | 18 | 38 | 140 | 114 | 52,6- | 22,8 | 5,1 | 3,6 |
| MERCEDES-BENZ | 27 | 53 | 208 | 266 | 49,1- | 21,8- | 7,5 | 8,5 |
| SCANIA | 180 | 220 | 1.164 | 1.362 | 18,2- | 14,5- | 42,0 | 43,4 |
| VOLVO | 173 | 217 | 1.245 | 1.356 | 20,3- | 8,2- | 44,9 | 43,2 |
| ÖVRIGA | 0 | 1 | 0 | 1 | 100,0- | 100,0- | | |
| TOTALT | 400 | 531 | 2.771 | 3.138 | 24,7- | 11,7- | 100,0 | 100,0 |

Nyregistreringarna av lätta lastbilar under 3,5 ton uppgick till 2 571 under juni, 24,4% färre än under samma tid förra året då 3 402 lätta lastbilar registrerades. Sammanlagt registrerades under perioden januari - juni 13 466 lätta lastbilar, 36,9% färre än jämfört med samma period förra året.

De mest sålda lätta lastbilarna hittills i år var Volkswagen 3 658, Renault 1 671, Peugeot 1 220, Citroen 1 094 och Ford 1 083.

REGISTRERINGAR AV LÄTTA LASTBILAR UPP TILL 3,5 TON

| | JUNI | | JANUARI - JUNI | | FÖRÄNDRING % | | MARKN.ANDEL % JAN-JUN | |
|---------------|-------|-------|----------------|--------|--------------|---------|-----------------------|-------|
| | 2009 | 2008 | 2009 | 2008 | JUN | JAN-JUN | 2009 | 2008 |
| CHEVROLET | 7 | 21 | 31 | 158 | 66,7- | 80,4- | 0,2 | 0,7 |
| CHRYSLER | 0 | 0 | 0 | 0 | | | | |
| CITROEN | 178 | 287 | 1.094 | 1.532 | 38,0- | 28,6- | 8,1 | 7,2 |
| HYUNDAI | 10 | 17 | 42 | 70 | 41,2- | 40,0- | 0,3 | 0,3 |
| FIAT | 34 | 80 | 271 | 582 | 57,5- | 53,4- | 2,0 | 2,7 |
| FORD | 188 | 322 | 1.083 | 1.819 | 41,6- | 40,5- | 8,0 | 8,5 |
| GM | 1 | 0 | 2 | 4 | | 50,0- | | |
| IVECO | 33 | 63 | 148 | 288 | 47,6- | 48,6- | 1,1 | 1,4 |
| ISUZU | 25 | 56 | 133 | 356 | 55,4- | 62,6- | 1,0 | 1,7 |
| MAZDA | 20 | 33 | 167 | 166 | 39,4- | 0,6 | 1,2 | 0,8 |
| MERCEDES-BENZ | 190 | 242 | 1.026 | 1.653 | 21,5- | 37,9- | 7,6 | 7,8 |
| MITSUBISHI | 131 | 64 | 313 | 448 | 104,7 | 30,1- | 2,3 | 2,1 |
| NISSAN | 154 | 220 | 1.043 | 1.702 | 30,0- | 38,7- | 7,7 | 8,0 |
| PEUGEOT | 277 | 184 | 1.220 | 1.574 | 50,5 | 22,5- | 9,1 | 7,4 |
| OPEL | 104 | 231 | 741 | 1.380 | 55,0- | 46,3- | 5,5 | 6,5 |
| RENAULT | 400 | 386 | 1.671 | 1.627 | 3,6 | 2,7 | 12,4 | 7,6 |
| SEAT | 0 | 0 | 0 | 0 | | | | |
| SKODA | 12 | 31 | 99 | 272 | 61,3- | 63,6- | 0,7 | 1,3 |
| SUZUKI | 0 | 0 | 0 | 0 | | | | |
| TOYOTA | 90 | 136 | 625 | 747 | 33,8- | 16,3- | 4,6 | 3,5 |
| VOLKSWAGEN | 699 | 952 | 3.658 | 6.578 | 26,6- | 44,4- | 27,2 | 30,8 |
| VOLVO | 0 | 0 | 0 | 0 | | | | |
| ÖVRIGA | 18 | 77 | 99 | 369 | 76,6- | 73,2- | 0,7 | 1,7 |
| TOTALT | 2.571 | 3.402 | 13.466 | 21.325 | 24,4- | 36,9- | 100,0 | 100,0 |

Bussar

Under juni registrerades totalt 205 nya bussar (både lätta och tunga), 286,8% fler än under samma tid förra året, då 53 stycken registrerades. Sammanlagt registrerades under perioden januari - juni 528 bussar, 45,5% fler än förra året, då 363 stycken registrerades.

Nyregistreringarna av tunga bussar över 10 ton uppgick till 192 under juni, 405,3% fler än under samma tid förra året då 38 bussar registrerades. Sammanlagt registrerades under perioden januari - juni 453 tunga bussar, 70,9% fler än under motsvarande period förra året då 265 registrerades.

REGISTRERINGAR AV BUSSAR ÖVER 10 TON

| | JUNI | | JANUARI - JUNI | | FÖRÄNDRING % | | MARKN.ANDEL % JAN-JUN | |
|------------------|------|------|----------------|------|--------------|---------|-----------------------|-------|
| | 2009 | 2008 | 2009 | 2008 | JUN | JAN-JUN | 2009 | 2008 |
| KÄSSBOHRER-SETRA | 10 | 6 | 36 | 37 | 66,7 | 2,7- | 7,9 | 14,0 |
| MAN | 18 | 3 | 63 | 9 | 500,0 | 600,0 | 13,9 | 3,4 |
| MERCEDES-BENZ | 8 | 4 | 32 | 39 | 100,0 | 17,9- | 7,1 | 14,7 |
| NEOPLAN | 0 | 1 | 2 | 4 | 100,0- | 50,0- | 0,4 | 1,5 |
| SCANIA | 31 | 9 | 126 | 45 | 244,4 | 180,0 | 27,8 | 17,0 |
| VOLVO | 121 | 14 | 166 | 99 | 764,3 | 67,7 | 36,6 | 37,4 |
| ÖVRIGA | 4 | 1 | 28 | 32 | 300,0 | 12,5- | 6,2 | 12,1 |
| TOTALT | 192 | 38 | 453 | 265 | 405,3 | 70,9 | 100,0 | 100,0 |

Fotnot till redaktionen

BIL Sweden har i sin nyregistreringsstatistik för personbilar endast förstagångsregistreringar av bilar som tillverkats under de tre senaste åren. Direktimporterade bilar eller andra äldre bilar som registreras för första gången i Sverige ingår inte. SIKÄ/SCB har med samtliga bilar (inkl direktimport) oavsett ålder, i sina nyregistreringssiffror. Det är förklaringen till att BIL Swedens siffror blir lägre än de SIKÄ/SCB redovisar

Nyregistrerade personbilar

| FABRIKAT | JUNI | | JANUARI-JUNI | | FÖRÄNDRING % | | MARKN.ANDEL % | JAN-JUN | |
|----------------------------------|--------------|--------------|---------------|---------------|--------------|---------------|---------------|---------------|------|
| | 2009 | 2008 | 2009 | 2008 | JUNI | JAN-JUN | | 2009 | 2008 |
| BMW GROUP SVERIGE | | | | | | | | | |
| BMW | 1083 | 1204 | 5232 | 6592 | 10,04- | 20,63- | 5,08 | 4,72 | |
| MINI | 69 | 58 | 281 | 491 | 18,96 | 42,76- | 0,27 | 0,35 | |
| TOTALT BMW GROUP SVERIGE | 1152 | 1262 | 5513 | 7083 | 8,71- | 22,16- | 5,36 | 5,07 | |
| CHRYSLER SWEDEN | | | | | | | | | |
| CHRYSLER | 37 | 109 | 212 | 725 | 66,05- | 70,75- | 0,20 | 0,51 | |
| DODGE | 28 | 47 | 163 | 312 | 40,42- | 47,75- | 0,15 | 0,22 | |
| JEEP | 60 | 68 | 302 | 316 | 11,76- | 4,43- | 0,29 | 0,22 | |
| TOTALT CHRYSLER SWEDEN | 125 | 224 | 677 | 1353 | 44,19- | 49,96- | 0,65 | 0,96 | |
| CITROEN SVERIGE AB | | | | | | | | | |
| CITROEN | 457 | 613 | 2378 | 3665 | 25,44- | 35,11- | 2,31 | 2,62 | |
| TOTALT CITROEN SVERIGE AB | 457 | 613 | 2378 | 3665 | 25,44- | 35,11- | 2,31 | 2,62 | |
| FORD MOTOR | | | | | | | | | |
| FORD | 1529 | 1724 | 6262 | 7889 | 11,31- | 20,62- | 6,09 | 5,65 | |
| TOTALT FORD MOTOR | 1529 | 1724 | 6262 | 7889 | 11,31- | 20,62- | 6,09 | 5,65 | |
| GM NORDEN | | | | | | | | | |
| CHEVROLET | 138 | 80 | 485 | 763 | 72,50 | 36,43- | 0,47 | 0,54 | |
| OPEL | 432 | 776 | 2595 | 4431 | 44,32- | 41,43- | 2,52 | 3,17 | |
| SAAB | 850 | 2086 | 4187 | 11299 | 59,25- | 62,94- | 4,07 | 8,09 | |
| TOTALT GM NORDEN | 1420 | 2942 | 7267 | 16493 | 51,73- | 55,93- | 7,06 | 11,82 | |
| HONDA NORDIC | | | | | | | | | |
| HONDA | 371 | 421 | 2261 | 2721 | 11,87- | 16,90- | 2,19 | 1,95 | |
| TOTALT HONDA NORDIC | 371 | 421 | 2261 | 2721 | 11,87- | 16,90- | 2,19 | 1,95 | |
| IVECO | | | | | | | | | |
| IVECO | 10 | 7 | 28 | 35 | 42,85 | 20,00- | 0,02 | 0,02 | |
| TOTALT IVECO | 10 | 7 | 28 | 35 | 42,85 | 20,00- | 0,02 | 0,02 | |
| KIA MOTORS SWEDEN | | | | | | | | | |
| KIA | 1251 | 496 | 4445 | 3247 | 152,21 | 36,89 | 4,32 | 2,32 | |
| TOTALT KIA MOTORS SWEDEN | 1251 | 496 | 4445 | 3247 | 152,21 | 36,89 | 4,32 | 2,32 | |
| KW BRUUN AUTOIMPORT | | | | | | | | | |
| PEUGEOT | 558 | 1111 | 3879 | 7092 | 49,77- | 45,30- | 3,77 | 5,08 | |
| TOTALT KW BRUUN AUTOIMPORT | 558 | 1111 | 3879 | 7092 | 49,77- | 45,30- | 3,77 | 5,08 | |
| MAZDA MOTOR SVERIGE | | | | | | | | | |
| MAZDA | 351 | 324 | 1812 | 2403 | 8,33 | 24,59- | 1,76 | 1,72 | |
| TOTALT MAZDA MOTOR SVERIGE | 351 | 324 | 1812 | 2403 | 8,33 | 24,59- | 1,76 | 1,72 | |
| MERCEDES-BENZ SVERIGE | | | | | | | | | |
| MERCEDES | 807 | 674 | 3674 | 3578 | 19,73 | 2,68 | 3,57 | 2,56 | |
| SMART | 34 | 29 | 152 | 120 | 17,24 | 26,66 | 0,14 | 0,08 | |
| TOTALT MERCEDES-BENZ SVERIGE | 841 | 703 | 3826 | 3698 | 19,63 | 3,46 | 3,72 | 2,65 | |
| NIMAG SVERIGE | | | | | | | | | |
| SUZUKI | 504 | 29 | 1301 | 718 | | 81,19 | 1,26 | 0,51 | |
| TOTALT NIMAG SVERIGE | 504 | 29 | 1301 | 718 | | 81,19 | 1,26 | 0,51 | |
| NISSAN NORDIC | | | | | | | | | |
| NISSAN | 325 | 354 | 1480 | 2485 | 8,19- | 40,44- | 1,43 | 1,78 | |
| TOTALT NISSAN NORDIC | 325 | 354 | 1480 | 2485 | 8,19- | 40,44- | 1,43 | 1,78 | |
| OLLE OLSSON BOLAGEN | | | | | | | | | |
| ALFA ROMEO | 14 | 25 | 57 | 81 | 44,00- | 29,62- | 0,05 | 0,05 | |
| FIAT | 248 | 386 | 1246 | 1965 | 35,75- | 36,59- | 1,21 | 1,40 | |
| TOTALT OLLE OLSSON BOLAGEN | 262 | 411 | 1303 | 2046 | 36,25- | 36,31- | 1,26 | 1,46 | |
| RENAULT NORDIC SVERIGE | | | | | | | | | |
| DACIA | 77 | 2 | 231 | 2 | | | 0,22 | | |
| RENAULT | 1218 | 584 | 3633 | 4069 | 108,56 | 10,71- | 3,53 | 2,91 | |
| TOTALT RENAULT NORDIC SVERIGE | 1295 | 586 | 3864 | 4071 | 120,98 | 5,08- | 3,75 | 2,91 | |
| SC AUTO SWEDEN | | | | | | | | | |
| MITSUBISHI | 315 | 200 | 1789 | 1437 | 57,50 | 24,49 | 1,74 | 1,03 | |
| TOTALT SC AUTO SWEDEN | 315 | 200 | 1789 | 1437 | 57,50 | 24,49 | 1,74 | 1,03 | |
| SC MOTORS SWEDEN AB | | | | | | | | | |
| HYUNDAI | 899 | 512 | 3675 | 3090 | 75,58 | 18,93 | 3,57 | 2,21 | |
| TOTALT SC MOTORS SWEDEN AB | 899 | 512 | 3675 | 3090 | 75,58 | 18,93 | 3,57 | 2,21 | |
| SUBARU NORDIC | | | | | | | | | |
| SUBARU | 341 | 267 | 1411 | 1405 | 27,71 | 0,42 | 1,37 | 1,00 | |
| TOTALT SUBARU NORDIC | 341 | 267 | 1411 | 1405 | 27,71 | 0,42 | 1,37 | 1,00 | |
| TOYOTA SWEDEN | | | | | | | | | |
| LEXUS | 29 | 71 | 268 | 500 | 59,15- | 46,40- | 0,26 | 0,35 | |
| TOYOTA | 2058 | 1770 | 8904 | 11713 | 16,27 | 23,98- | 8,66 | 8,39 | |
| TOTALT TOYOTA SWEDEN | 2087 | 1841 | 9172 | 12213 | 13,36 | 24,89- | 8,92 | 8,75 | |
| VOLKSWAGEN GROUP SVERIGE | | | | | | | | | |
| AUDI | 1336 | 1253 | 5623 | 7504 | 6,62 | 25,06- | 5,47 | 5,37 | |
| BENTLEY | 2 | 4 | 2 | 8 | 50,00- | 75,00- | | | |
| LAMBORGHINI | | 4 | 1 | 6 | 100,00- | 83,33- | | | |
| PORSCHE | 30 | 57 | 166 | 232 | 47,36- | 28,44- | 0,16 | 0,16 | |
| SKODA | 521 | 886 | 3153 | 5664 | 41,19- | 44,33- | 3,06 | 4,05 | |
| SEAT | 159 | 159 | 866 | 1006 | 1,91- | 13,91- | 0,84 | 0,72 | |
| VOLKSWAGEN | 2128 | 2694 | 10277 | 14195 | 21,00- | 27,60- | 9,99 | 10,17 | |
| TOTALT VOLKSWAGEN GROUP SVERIGE | 4176 | 5057 | 20088 | 28615 | 17,42- | 29,79- | 19,54 | 20,51 | |
| VOLVO PERSONBILAR SVERIGE | | | | | | | | | |
| JAGUAR | 11 | 38 | 92 | 174 | 71,05- | 47,12- | 0,08 | 0,12 | |
| LAND ROVER | 15 | 34 | 119 | 216 | 55,88- | 44,90- | 0,11 | 0,15 | |
| VOLVO | 4030 | 4718 | 19864 | 26833 | 14,58- | 25,97- | 19,32 | 19,23 | |
| TOTALT VOLVO PERSONBILAR SVERIGE | 4056 | 4790 | 20075 | 27223 | 15,32- | 26,25- | 19,52 | 19,51 | |
| ÖVRIGA FABRIKAT | | | | | | | | | |
| TOTALT ÖVRIGA FABRIKAT | 68 | 85 | 288 | 529 | 20,00- | 45,55- | 0,28 | 0,37 | |
| S L U T T O T A L | 22393 | 23959 | 102794 | 139511 | 6,53- | 26,31- | 100,00 | 100,00 | |

Nyregistrerade personbilar

| MÄRKE / MODELL | 2009 | JUNI 2008 | JANUARI-JUNI | | FÖRÄNDRING % | | MARKN.ANDEL % 2009 | JAN-JUN 2008 |
|-----------------------|------|--------------|--------------|-------|--------------|---------|-----------------------|-----------------|
| | | | 2009 | 2008 | JUNI | JAN-JUN | | |
| 1 VOLVO V70II | 1706 | 2056 | 9100 | 11727 | 17,02- | 22,40- | 8,85 | 8,41 |
| 2 VOLVO V50 | 1292 | 1125 | 5318 | 6195 | 14,84 | 14,15- | 5,17 | 4,44 |
| 3 VW GOLF | 785 | 1125 | 4033 | 6171 | 30,22- | 34,64- | 3,92 | 4,42 |
| 4 VW PASSAT | 809 | 593 | 3476 | 3010 | 36,42 | 15,48 | 3,38 | 2,16 |
| 5 SAAB 9-3 | 555 | 1224 | 2592 | 7136 | 54,65- | 63,67- | 2,52 | 5,12 |
| 6 KIA CEE'D | 737 | 288 | 2591 | 1857 | 155,90 | 39,52 | 2,52 | 1,33 |
| 7 FORD FOCUS | 631 | 636 | 2562 | 3526 | 0,78- | 27,33- | 2,49 | 2,53 |
| 8 BMW 3-SERIE | 511 | 433 | 2324 | 2308 | 18,01 | 0,69 | 2,26 | 1,65 |
| 9 AUDI A4 | 643 | 658 | 2290 | 3778 | 2,27- | 39,38- | 2,23 | 2,71 |
| 10 TOYOTA AVENSIS | 474 | 311 | 2028 | 1851 | 52,41 | 9,56 | 1,97 | 1,33 |
| 11 TOYOTA YARIS | 509 | 220 | 1714 | 1302 | 131,36 | 31,64 | 1,67 | 0,93 |
| 12 PEUGEOT 308 | 287 | 233 | 1706 | 1031 | 23,17 | 65,47 | 1,66 | 0,74 |
| 13 SAAB 9-5 | 295 | 862 | 1595 | 4163 | 65,77- | 61,68- | 1,55 | 2,98 |
| 14 SKODA OCTAVIA | 250 | 486 | 1575 | 2865 | 48,55- | 45,02- | 1,53 | 2,05 |
| 15 VOLVO XC60 | 183 | | 1423 | | | | 1,38 | |
| 16 RENAULT MEGANE | 520 | 220 | 1420 | 1830 | 136,36 | 22,40- | 1,38 | 1,31 |
| 17 AUDI A6 | 301 | 393 | 1368 | 2061 | 23,40- | 33,62- | 1,33 | 1,48 |
| 18 TOYOTA AURIS | 222 | 253 | 1298 | 2293 | 12,25- | 43,39- | 1,26 | 1,64 |
| 19 BMW 5-SERIE | 261 | 312 | 1282 | 1798 | 16,34- | 28,69- | 1,25 | 1,29 |
| 20 MERCEDES C-KLASS | 232 | 287 | 1262 | 1695 | 19,16- | 25,54- | 1,23 | 1,21 |
| 21 HYUNDAI I30 | 336 | 203 | 1125 | 1308 | 65,51 | 13,99- | 1,09 | 0,94 |
| 22 SKODA FABIA | 203 | 355 | 1125 | 2392 | 42,81- | 52,96- | 1,09 | 1,71 |
| 23 FORD MONDEO | 268 | 375 | 1070 | 1486 | 28,53- | 27,99- | 1,04 | 1,07 |
| 24 TOYOTA AYGO | 231 | 372 | 1052 | 2464 | 37,90- | 57,30- | 1,02 | 1,77 |
| 25 HYUNDAI I10 | 226 | 97 | 1020 | 643 | 132,98 | 58,63 | 0,99 | 0,46 |
| 26 BMW 1-SERIE | 199 | 260 | 1015 | 1492 | 23,46- | 31,97- | 0,99 | 1,07 |
| 27 MERCEDES E-KLASS | 250 | 94 | 958 | 576 | 165,95 | 66,31 | 0,93 | 0,41 |
| 28 FIAT DUCATO | 213 | 311 | 882 | 1390 | 31,51- | 36,54- | 0,86 | 1,00 |
| 29 VOLVO C30 | 214 | 284 | 854 | 1687 | 24,64- | 49,37- | 0,83 | 1,21 |
| 30 NISSAN QASHQAI | 207 | 209 | 845 | 1249 | 0,95- | 32,34- | 0,82 | 0,90 |
| 31 AUDI A3 | 163 | 124 | 831 | 1012 | 31,45 | 17,88- | 0,81 | 0,73 |
| 32 VOLVO XC70II | 146 | 345 | 813 | 2223 | 57,68- | 63,42- | 0,79 | 1,59 |
| 33 RENAULT CLIO | 277 | 130 | 808 | 1177 | 113,07 | 31,35- | 0,79 | 0,84 |
| 34 MAZDA6 | 116 | 111 | 781 | 1086 | 4,50 | 28,08- | 0,76 | 0,78 |
| 35 HONDA CR-V | 118 | 165 | 774 | 1163 | 28,48- | 33,44- | 0,75 | 0,83 |
| 36 VOLVO S40N | 170 | 277 | 744 | 1348 | 38,62- | 44,80- | 0,72 | 0,97 |
| 37 PEUGEOT 207 | 74 | 231 | 741 | 1484 | 67,96- | 50,06- | 0,72 | 1,06 |
| 38 HONDA CIVIC | 108 | 153 | 737 | 1079 | 29,41- | 31,69- | 0,72 | 0,77 |
| 39 TOYOTA COROLLA | 45 | 187 | 715 | 1166 | 75,93- | 38,67- | 0,70 | 0,84 |
| 40 FORD FIESTA | 149 | 211 | 709 | 985 | 29,38- | 28,02- | 0,69 | 0,71 |
| 41 VOLVO S80N | 201 | 270 | 690 | 1348 | 25,55- | 48,81- | 0,67 | 0,97 |
| 42 MITSUBISHI LANCER | 111 | 30 | 683 | 375 | 270,00 | 82,13 | 0,66 | 0,27 |
| 43 TOYOTA PRIUS | 163 | 261 | 672 | 1710 | 37,54- | 60,70- | 0,65 | 1,23 |
| 44 MITSUBISHI COLT | 169 | 90 | 615 | 458 | 87,77 | 34,27 | 0,60 | 0,33 |
| 45 MERCEDES B-KLASS | 162 | 50 | 606 | 280 | 224,00 | 116,42 | 0,59 | 0,20 |
| 46 OPEL ASTRA | 67 | 289 | 593 | 2036 | 76,81- | 70,87- | 0,58 | 1,46 |
| 47 AUDI Q5 | 105 | | 591 | | | | 0,57 | |
| 48 VW TIGUAN | 124 | 203 | 571 | 870 | 38,91- | 34,36- | 0,56 | 0,62 |
| 49 HYUNDAI SANTA FE | 80 | 37 | 567 | 347 | 116,21 | 63,40 | 0,55 | 0,25 |
| 50 TOYOTA IQ | 172 | | 561 | | | | 0,55 | |
| 51 SUBARU FORESTER | 156 | 55 | 557 | 312 | 183,63 | 78,52 | 0,54 | 0,22 |
| 52 HYUNDAI I20 | 189 | | 554 | | | | 0,54 | |
| 53 KIA PICANTO | 254 | 60 | 551 | 590 | 323,33 | 6,61- | 0,54 | 0,42 |
| 54 OPEL INSIGNIA | 106 | | 545 | | | | 0,53 | |
| 55 CITROEN C5 | 78 | 104 | 538 | 564 | 25,00- | 4,60- | 0,52 | 0,40 |
| 56 OPEL CORSA | 95 | 298 | 537 | 1148 | 68,12- | 53,22- | 0,52 | 0,82 |
| 57 VW POLO | 98 | 344 | 523 | 1678 | 71,51- | 68,83- | 0,51 | 1,20 |
| 58 SUZUKI ALTO | 313 | | 522 | | | | 0,51 | |
| 59 PEUGEOT 107 | 129 | 113 | 487 | 815 | 14,15 | 40,24- | 0,47 | 0,58 |
| 60 SUBARU LEGACY | 102 | 165 | 486 | 693 | 38,18- | 29,87- | 0,47 | 0,50 |
| 61 CITROEN C3 | 131 | 77 | 471 | 526 | 70,12 | 10,45- | 0,46 | 0,38 |
| 62 VOLVO S60 | 21 | 230 | 468 | 1106 | 90,86- | 57,68- | 0,46 | 0,79 |
| 63 PEUGEOT 307 | 10 | 400 | 465 | 2784 | 97,50- | 83,29- | 0,45 | 2,00 |
| 64 FORD KA | 126 | 14 | 464 | 44 | 800,00 | 954,54 | 0,45 | 0,03 |
| 65 SEAT IBIZA/CORDOBA | 69 | 73 | 443 | 493 | 5,47- | 10,14- | 0,43 | 0,35 |
| 66 MAZDA3 | 118 | 86 | 438 | 572 | 37,20 | 23,42- | 0,43 | 0,41 |
| 67 VW TOURAN | 103 | 101 | 432 | 615 | 1,98 | 29,75- | 0,42 | 0,44 |
| 68 CITROEN C1 | 79 | 121 | 421 | 608 | 34,71- | 30,75- | 0,41 | 0,44 |
| 69 VW CADDY | 49 | 97 | 414 | 537 | 49,48- | 22,90- | 0,40 | 0,38 |
| 70 RENAULT LAGUNA | 175 | 48 | 400 | 446 | 264,58 | 10,31- | 0,39 | 0,32 |
| 71 MAZDA2 | 79 | 70 | 393 | 436 | 12,85 | 9,86- | 0,38 | 0,31 |
| 72 HONDA ACCORD | 85 | 68 | 380 | 243 | 25,00 | 56,37 | 0,37 | 0,17 |
| 73 FORD TRANSIT | 107 | 131 | 373 | 407 | 18,32- | 8,35- | 0,36 | 0,29 |
| 74 FORD S-MAX | 92 | 103 | 369 | 335 | 10,67- | 10,14 | 0,36 | 0,24 |
| 75 PEUGEOT 407 | 29 | 76 | 357 | 559 | 61,84- | 36,13- | 0,35 | 0,40 |

Nyregistrerade dieselpersonbilar

| MÄRKE / MODELL | 2009 | JUNI 2008 | JANUARI-JUNI 2009 | JANUARI-JUNI 2008 | % AV DIESEL 2009 | TOTALT 2008 | % DIESEL AV MODELLEN 2009 | MODELLEN 2008 |
|---------------------|------|-----------|-------------------|-------------------|------------------|-------------|---------------------------|---------------|
| 1 VOLVO V70II | 612 | 1103 | 2903 | 6091 | 7,34 | 12,14 | 31,90 | 51,94 |
| 2 VOLVO V50 | 584 | 228 | 2255 | 2010 | 5,70 | 4,01 | 42,40 | 32,45 |
| 3 KIA CEE'D | 622 | 202 | 2137 | 1180 | 5,40 | 2,35 | 82,48 | 63,54 |
| 4 VW PASSAT | 210 | 341 | 1508 | 2096 | 3,81 | 4,18 | 43,38 | 69,63 |
| 5 BMW 3-SERIE | 320 | 229 | 1451 | 1121 | 3,67 | 2,23 | 62,44 | 48,57 |
| 6 VOLVO XC60 | 183 | | 1407 | | 3,56 | | 98,88 | |
| 7 AUDI A4 | 285 | 418 | 1199 | 2480 | 3,03 | 4,94 | 52,36 | 65,64 |
| 8 AUDI A6 | 229 | 151 | 985 | 787 | 2,49 | 1,57 | 72,00 | 38,19 |
| 9 BMW 5-SERIE | 193 | 233 | 910 | 1254 | 2,30 | 2,50 | 70,98 | 69,74 |
| 10 FIAT DUCATO | 213 | 311 | 882 | 1390 | 2,23 | 2,77 | 100,00 | 100,00 |
| 11 HYUNDAI I30 | 271 | 115 | 847 | 771 | 2,14 | 1,54 | 75,29 | 58,94 |
| 12 VOLVO XC70II | 144 | 319 | 792 | 2013 | 2,00 | 4,01 | 97,42 | 90,55 |
| 13 VW GOLF | 143 | 193 | 755 | 1294 | 1,91 | 2,58 | 18,72 | 20,97 |
| 14 BMW 1-SERIE | 159 | 191 | 712 | 1089 | 1,80 | 2,17 | 70,15 | 72,99 |
| 15 MERCEDES E-KLASS | 194 | 51 | 670 | 384 | 1,69 | 0,77 | 69,94 | 66,67 |
| 16 PEUGEOT 308 | 128 | 114 | 580 | 465 | 1,47 | 0,93 | 34,00 | 45,10 |
| 17 FORD FOCUS | 201 | 83 | 544 | 490 | 1,37 | 0,98 | 21,23 | 13,90 |
| 18 HYUNDAI SANTA FE | 79 | 26 | 535 | 267 | 1,35 | 0,53 | 94,36 | 76,95 |
| 19 MERCEDES C-KLASS | 86 | 142 | 501 | 805 | 1,27 | 1,60 | 39,70 | 47,49 |
| 20 TOYOTA AVENSIS | 137 | 67 | 499 | 513 | 1,26 | 1,02 | 24,61 | 27,71 |
| 21 AUDI A3 | 114 | 88 | 498 | 691 | 1,26 | 1,38 | 59,93 | 68,28 |
| 22 AUDI Q5 | 93 | | 480 | | 1,21 | | 81,22 | |
| 23 SAAB 9-3 | 91 | 192 | 477 | 1412 | 1,21 | 2,81 | 18,40 | 19,79 |
| 24 SKODA OCTAVIA | 77 | 143 | 470 | 1026 | 1,19 | 2,05 | 29,84 | 35,81 |
| 25 FORD MONDEO | 94 | 114 | 407 | 673 | 1,03 | 1,34 | 38,04 | 45,29 |
| 26 CITROEN C5 | 53 | 94 | 385 | 493 | 0,97 | 0,98 | 71,56 | 87,41 |
| 27 FORD TRANSIT | 107 | 131 | 373 | 407 | 0,94 | 0,81 | 100,00 | 100,00 |
| 28 VOLVO S80N | 123 | 192 | 363 | 680 | 0,92 | 1,36 | 52,61 | 50,45 |
| 29 SUBARU FORESTER | 93 | | 358 | | 0,90 | | 64,27 | |
| 30 VW TIGUAN | 78 | 83 | 339 | 436 | 0,86 | 0,87 | 59,37 | 50,11 |
| 31 RENAULT KOLEOS | 77 | | 319 | 1 | 0,81 | | 91,93 | 100,00 |
| 32 MAZDA6 | 39 | 41 | 306 | 207 | 0,77 | 0,41 | 39,18 | 19,06 |
| 33 OPEL CORSA | 50 | 272 | 304 | 964 | 0,77 | 1,92 | 56,61 | 83,97 |
| 34 VOLVO XC90 | 56 | 73 | 300 | 573 | 0,76 | 1,14 | 97,72 | 91,97 |
| 35 VW CADDY | 43 | 84 | 293 | 410 | 0,74 | 0,82 | 70,77 | 76,35 |
| 36 SUBARU LEGACY | 63 | 129 | 286 | 321 | 0,72 | 0,64 | 58,85 | 46,32 |
| 37 VOLVO C30 | 87 | 30 | 280 | 307 | 0,71 | 0,61 | 32,79 | 18,20 |
| 38 TOYOTA AURIS | 23 | 25 | 276 | 232 | 0,70 | 0,46 | 21,26 | 10,12 |
| 39 NISSAN QASHQAI | 64 | 82 | 273 | 380 | 0,69 | 0,76 | 32,31 | 30,42 |
| 40 HONDA CR-V | 46 | 45 | 265 | 327 | 0,67 | 0,65 | 34,24 | 28,12 |
| 41 SKODA FABIA | 32 | 71 | 251 | 365 | 0,63 | 0,73 | 22,31 | 15,26 |
| 42 KIA CARENS | 6 | 24 | 240 | 158 | 0,61 | 0,31 | 88,56 | 79,80 |
| 43 OPEL INSIGNIA | 53 | | 234 | | 0,59 | | 42,94 | |
| 44 VW POLO | 43 | 136 | 234 | 801 | 0,59 | 1,60 | 44,74 | 47,74 |
| 45 SAAB 9-5 | 40 | 41 | 227 | 360 | 0,57 | 0,72 | 14,23 | 8,65 |
| 46 PEUGEOT 207 | 23 | 17 | 221 | 167 | 0,56 | 0,33 | 29,82 | 11,25 |
| 47 VOLVO S40N | 60 | 23 | 218 | 172 | 0,55 | 0,34 | 29,30 | 12,76 |
| 48 RENAULT LAGUNA | 112 | 28 | 216 | 283 | 0,55 | 0,56 | 54,00 | 63,45 |
| 49 CITROEN C4 | 34 | 85 | 214 | 612 | 0,54 | 1,22 | 72,05 | 57,74 |
| 50 MERCEDES GLK | 41 | | 212 | | 0,54 | | 86,18 | |
| Ø V R I G A | 1770 | 1794 | 8174 | 11205 | 20,66 | 22,34 | | |
| T O T A L T | 8678 | 8554 | 39565 | 50163 | 100,00 | 100,00 | 38,49 | 35,96 |

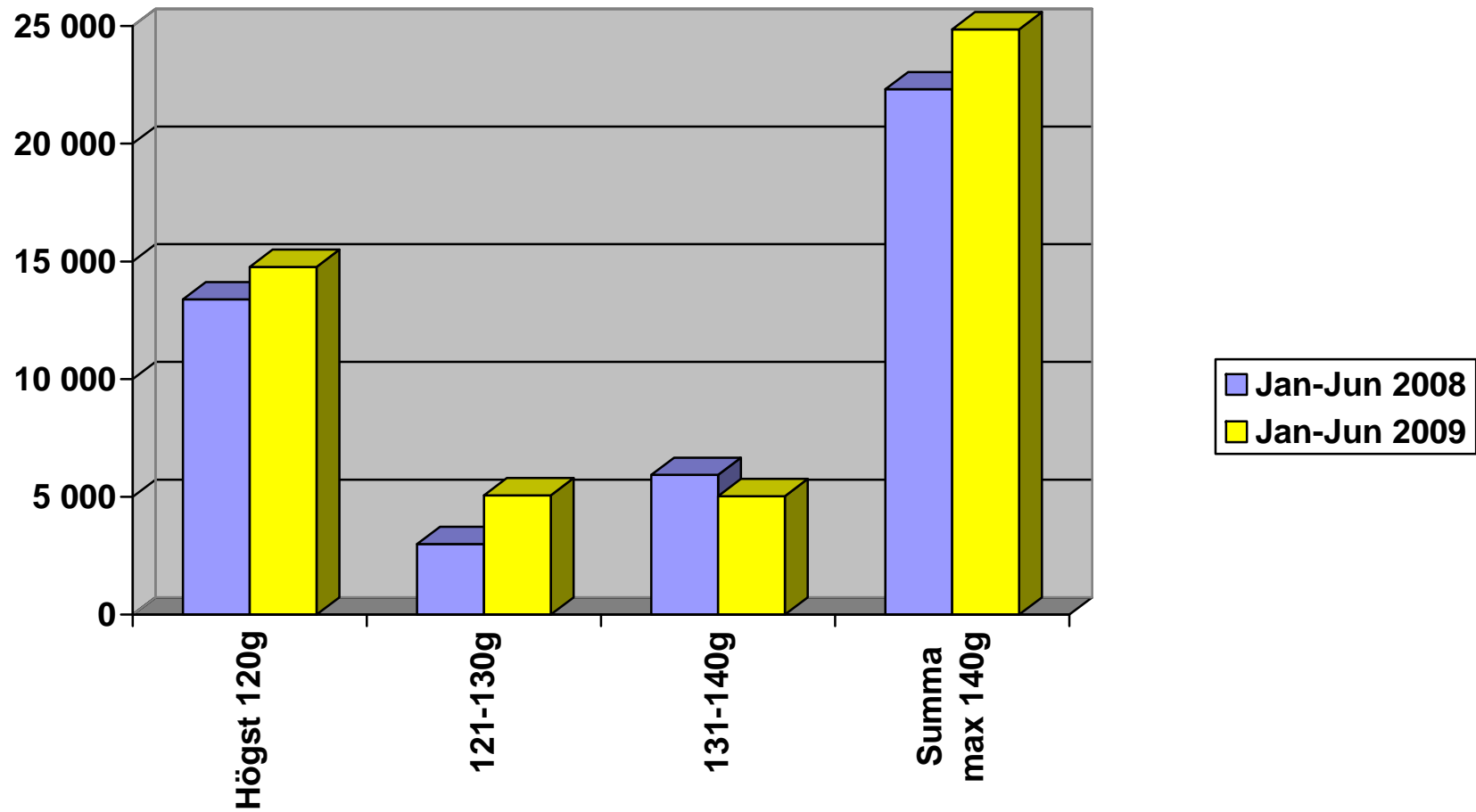
Nyregistrerade personbilar med låga koldioxidutsläpp (max 140g/km)

NYREGISTRERADE PERSONBILAR MED LÅGA KOLDIOXIDUTSLÄPP (MAX 140G/KM)

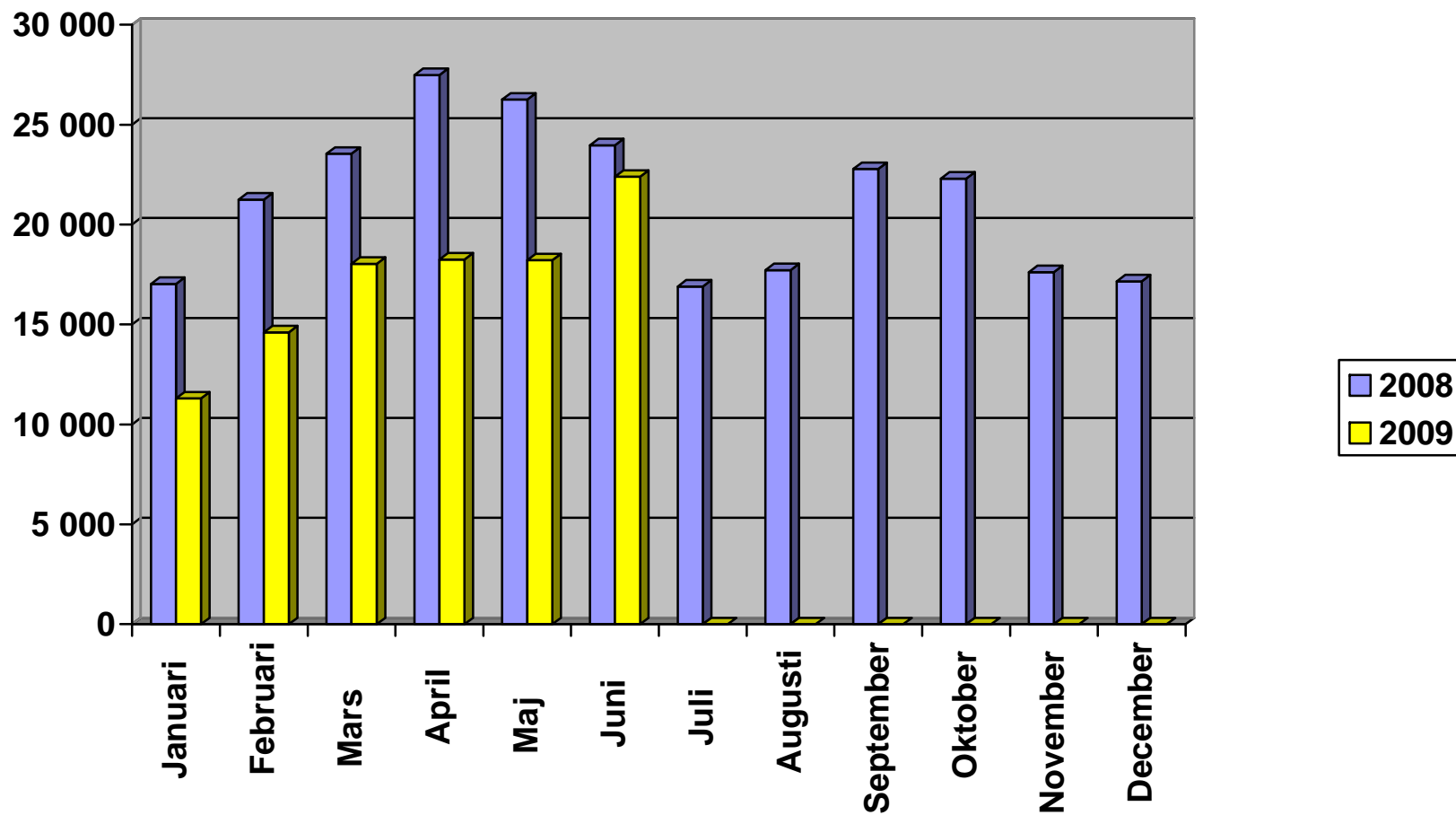
| | JUNI 2009 | % AV TOT NYREG | JUNI 2008 | % AV TOT NYREG | 09/08 % | JAN-JUN 2009 | % AV TOT NYREG | JAN-JUN 2008 | % AV TOT NYREG | 09/08 % |
|----------------|--------------|-------------------|--------------|-------------------|------------|-----------------|-------------------|-----------------|-------------------|------------|
| HÖGST 120G | 4312 | 19.26 | 2313 | 9.65 | 86.4 | 14768 | 14.37 | 13386 | 9.59 | 10.3 |
| 121-130 | 1304 | 5.82 | 446 | 1.86 | 192.4 | 5063 | 4.93 | 2996 | 2.15 | 69.0 |
| 131-140 | 1079 | 4.82 | 841 | 3.51 | 28.3 | 5031 | 4.89 | 5929 | 4.25 | -15.1 |
| SUMMA MAX 140G | 6695 | 29.90 | 3600 | 15.03 | 86.0 | 24862 | 24.19 | 22311 | 15.99 | 11.4 |

STATISTIKEN BASERAS PÅ DE AV TILLVERKAREN ANGIVNA CERTIFIERADE KOLDIOXIDVÄRDENA.

Nyregistrerade personbilar med låga koldioxidutsläpp (max 140g/km)



Nyregistrerade personbilar per månad 2009



NYREGISTRERADE MILJÖBILAR JUNI 2009

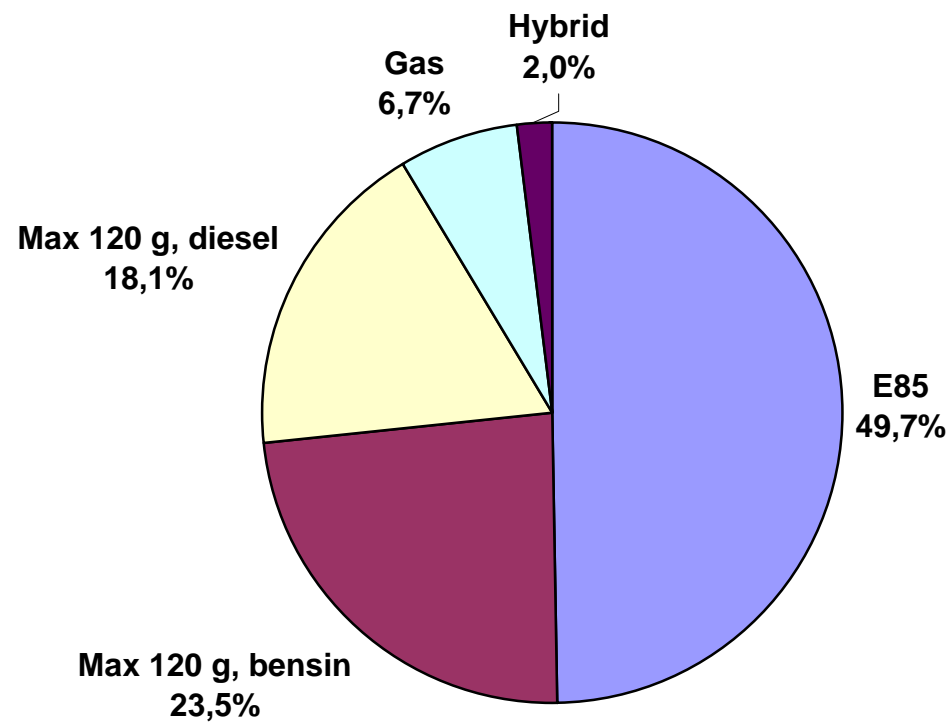
| | Modell | Typ | JUNI | | JANUARI-JUNI | | % AV MILJÖ TOTALT JAN-JUN | |
|----|--------------------------|-----------------------|------|------|--------------|------|---------------------------|-------|
| | | | 2009 | 2008 | 2009 | 2008 | 2009 | 2008 |
| 1 | VOLVO V70II FLEXIFUEL | E85 | 1074 | 770 | 6005 | 4511 | 15,25 | 10,42 |
| 2 | VOLVO V 50 FLEXIFUEL | E85 | 687 | 787 | 2960 | 3727 | 7,52 | 8,61 |
| 3 | FORD FOCUS FFV | E85 | 412 | 550 | 1953 | 2969 | 4,96 | 6,86 |
| 4 | SAAB 9-3 BIOPOWER | E85 | 396 | 902 | 1904 | 5051 | 4,83 | 11,67 |
| 5 | VW GOLF MULTIFUEL | E85 | 401 | 481 | 1861 | 2417 | 4,73 | 5,58 |
| 6 | VOLVO V 50 D | Max 120 g CO2, diesel | 461 | | 1569 | | 3,98 | |
| 7 | TOYOTA YARIS | Max 120 g CO2, bensin | 485 | | 1396 | | 3,54 | |
| 8 | SAAB 9-5 BIOPOWER | E85 | 252 | 804 | 1340 | 3668 | 3,40 | 8,47 |
| 9 | VW PASSAT ECOFUEL | Gas | 441 | | 1297 | | 3,29 | |
| 10 | TOYOTA AYGO | Max 120 g CO2, bensin | 231 | 372 | 1052 | 2464 | 2,67 | 5,69 |
| 11 | HYUNDAI I10 | Max 120 g CO2, bensin | 216 | 90 | 974 | 595 | 2,47 | 1,37 |
| 12 | RENAULT MEGANE FLEX FUEL | E85 | 403 | 158 | 924 | 953 | 2,35 | 2,20 |
| 13 | TOYOTA PRIUS | Hybrid | 163 | 261 | 672 | 1710 | 1,71 | 3,95 |
| 14 | MONDEO FLEXIFUEL | E85 | 159 | 191 | 606 | 282 | 1,54 | 0,65 |
| 15 | SKODA OCTAVIA E85 | E85 | 75 | 253 | 597 | 1056 | 1,52 | 2,44 |
| 16 | PEUGEOT 308 BIOFLEX | E85 | 14 | | 574 | | 1,46 | |
| 17 | TOYOTA IQ | Max 120 g CO2, bensin | 172 | | 561 | | 1,42 | |
| 18 | VOLVO C30 FLEXIFUEL | E85 | 117 | 236 | 540 | 1235 | 1,37 | 2,85 |
| 19 | RENAULT CLIO FLEX FUEL | E85 | 204 | | 527 | | 1,34 | |
| 20 | KIA PICANTO ECO | Max 120 g CO2, bensin | 249 | 49 | 522 | 459 | 1,33 | 1,06 |
| 21 | SUZUKI ALTO ECO | Max 120 g CO2, bensin | 308 | | 512 | | 1,30 | |
| 22 | MERCEDES B 180 NGT | Gas | 154 | | 496 | | 1,26 | |
| 23 | BMW 118D DPF | Max 120 g CO2, diesel | 105 | 134 | 478 | 671 | 1,21 | 1,55 |
| 24 | PEUGEOT 107 | Max 120 g CO2, bensin | 121 | 113 | 478 | 815 | 1,21 | 1,88 |
| 25 | VOLVO S40N FLEXIFUEL | E85 | 102 | 187 | 475 | 891 | 1,21 | 2,06 |
| 26 | FORD KA 120G | Max 120 g CO2, bensin | 125 | | 459 | | 1,17 | |
| 27 | CITROEN C1 1,0I | Max 120 g CO2, bensin | 79 | 121 | 421 | 608 | 1,07 | 1,40 |
| 28 | MITSUBISHI COLT FFV | E85 | 159 | | 367 | | 0,93 | |
| 29 | VW GOLF TDI 110 | Max 120 g CO2, diesel | 76 | | 336 | | 0,85 | |
| 30 | AUDI A3 E-POWER | Max 120 g CO2, diesel | 92 | 67 | 327 | 573 | 0,83 | 1,32 |
| 31 | HYUNDAI I30 CRDI | Max 120 g CO2, diesel | 147 | 48 | 309 | 290 | 0,78 | 0,67 |

| | Modell | Typ | JUNI | | JANUARI-JUNI | | % AV MILJÖ TOTALT JAN-JUN | |
|----|--------------------------|-----------------------|------|------|--------------|------|---------------------------|------|
| | | | 2009 | 2008 | 2009 | 2008 | 2009 | 2008 |
| 32 | OPEL CORSA ECOFLEX | Max 120 g CO2, diesel | 50 | 271 | 302 | 943 | 0,77 | 2,18 |
| 33 | VOLVO S80N FLEXIFUEL | E85 | 72 | 42 | 287 | 251 | 0,73 | 0,58 |
| 34 | SUZUKI SPLASH ECO | Max 120 g CO2, bensin | 122 | | 285 | | 0,72 | |
| 35 | FORD FOCUS ECONETIC | Max 120 g CO2, diesel | 164 | 31 | 277 | 147 | 0,70 | 0,34 |
| 36 | PEUGEOT 307 BIOFLEX | E85 | 6 | 229 | 265 | 1329 | 0,67 | 3,07 |
| 37 | FORD FOCUS 120G | Max 120 g CO2, diesel | 29 | 48 | 243 | 295 | 0,62 | 0,68 |
| 38 | VW POLO TDI 80 | Max 120 g CO2, diesel | 43 | 117 | 228 | 747 | 0,58 | 1,73 |
| 39 | PEUGEOT 308 HDI | Max 120 g CO2, diesel | 31 | 77 | 222 | 158 | 0,56 | 0,36 |
| 40 | FORD FOCUS C-MAX FFV | E85 | 59 | 112 | 215 | 536 | 0,55 | 1,24 |
| 41 | CITROEN C4 1.6HDI 5D FAP | Max 120 g CO2, diesel | 31 | 85 | 204 | 605 | 0,52 | 1,40 |
| 42 | VOLVO C30 D | Max 120 g CO2, diesel | 70 | | 203 | | 0,52 | |
| 43 | PEUGEOT 407 BIOFLEX | E85 | 2 | | 189 | | 0,48 | |
| 44 | SKODA FABIA GREENLIN TDI | Max 120 g CO2, diesel | 29 | 62 | 186 | 268 | 0,47 | 0,62 |
| 45 | FORD FIESTA 120G | Max 120 g CO2, diesel | 36 | | 183 | | 0,46 | |
| 46 | OPEL AGILA ECOFLEX | Max 120 g CO2, bensin | 21 | | 166 | | 0,42 | |
| 47 | HYUNDAI I20 CRDI | Max 120 g CO2, diesel | 125 | | 164 | | 0,42 | |
| 48 | VW TOURAN ECOFUEL | Gas | 19 | 37 | 164 | 188 | 0,42 | 0,43 |
| 49 | VOLVO S40N D | Max 120 g CO2, diesel | 44 | | 160 | | 0,41 | |
| 50 | AUDI A3 1,6 E | E85 | 21 | 1 | 156 | 1 | 0,40 | |
| 51 | FORD S-MAX FFV | E85 | 40 | 43 | 151 | 53 | 0,38 | 0,12 |
| 52 | SMART | Max 120 g CO2, bensin | 33 | 29 | 149 | 113 | 0,38 | 0,26 |
| 53 | DACIA SANDERO E85 | E85 | 30 | | 131 | | 0,33 | |
| 54 | CHEVROLET MATIZ 0.8 | Max 120 g CO2, bensin | 40 | 1 | 121 | 30 | 0,31 | 0,07 |
| 55 | CITROEN C3 1.6 HDI | Max 120 g CO2, diesel | 24 | 45 | 117 | 340 | 0,30 | 0,79 |
| 56 | FORD GALAXY FFV | E85 | 12 | 15 | 115 | 29 | 0,29 | 0,07 |
| 57 | FIAT 500 1,2 | Max 120 g CO2, bensin | 10 | 26 | 114 | 64 | 0,29 | 0,15 |
| 58 | SEAT LEON MULTIFUEL | E85 | 26 | 18 | 109 | 83 | 0,28 | 0,19 |
| 59 | MAZDA2 1.6 DE | Max 120 g CO2, bensin | 50 | | 107 | | 0,27 | |
| 60 | VW JETTA E85 | E85 | 21 | 1 | 107 | 13 | 0,27 | 0,03 |
| 61 | CITROEN C5 BIOFLEX | E85 | 18 | | 97 | | 0,25 | |
| 62 | KIA CEE'D ECO | Max 120 g CO2, diesel | 2 | 38 | 96 | 178 | 0,24 | 0,41 |
| 63 | VW CADDY KOMBI ECOFUEL | Gas | 6 | 6 | 96 | 73 | 0,24 | 0,17 |
| 64 | HONDA INSIGHT | Hybrid | 26 | | 93 | | 0,24 | |
| 65 | MINI COOPER DIESEL | Max 120 g CO2, diesel | 25 | 9 | 83 | 103 | 0,21 | 0,24 |

| | Modell | Typ | JUNI | | JANUARI-JUNI | | % AV MILJÖ TOTALT JAN-JUN | |
|----|--------------------------|-----------------------|------|------|--------------|------|---------------------------|------|
| | | | 2009 | 2008 | 2009 | 2008 | 2009 | 2008 |
| 66 | SEAT ALTEA MULTIFUEL | E85 | 33 | 17 | 83 | 58 | 0,21 | 0,13 |
| 67 | CITROEN C4 BIOFLEX | E85 | 12 | 54 | 78 | 430 | 0,20 | 0,99 |
| 68 | MERCEDES A 160 CDI BLUE | Max 120 g CO2, diesel | 12 | | 76 | | 0,19 | |
| 69 | HONDA CIVIC 4D HYBRID | Hybrid | 10 | 22 | 72 | 151 | 0,18 | 0,35 |
| 70 | OPEL ZAFIRA CNG | Gas | 7 | 11 | 67 | 66 | 0,17 | 0,15 |
| 71 | OPEL ASTRA ECOFLEX | Max 120 g CO2, diesel | 19 | | 66 | | 0,17 | |
| 72 | TOYOTA URBAN CRUISER E | Max 120 g CO2, diesel | 42 | | 66 | | 0,17 | |
| 73 | SUBARU JUSTY ECO | Max 120 g CO2, bensin | 26 | 16 | 64 | 75 | 0,16 | 0,17 |
| 74 | FIAT PUNTO MULTIJET | Max 120 g CO2, diesel | 4 | 3 | 62 | 44 | 0,16 | 0,10 |
| 75 | MERCEDES E 200 NGT | Gas | 8 | 7 | 59 | 42 | 0,15 | 0,10 |
| 76 | RENAULT MEGANE D | Max 120 g CO2, diesel | 41 | | 51 | | 0,13 | |
| 77 | MINI COOPER D CLUBMAN | Max 120 g CO2, diesel | 14 | 19 | 46 | 161 | 0,12 | 0,37 |
| 78 | FIAT PANDA MULTIJET | Max 120 g CO2, diesel | | 5 | 41 | 26 | 0,10 | 0,06 |
| 79 | RENAULT KANGOO FLEX FUEL | E85 | 20 | | 38 | | 0,10 | |
| 80 | OPEL COMBO CNG | Gas | 6 | 8 | 35 | 79 | 0,09 | 0,18 |
| 81 | SEAT IBIZA 1,9 ECO TDI S | Max 120 g CO2, diesel | 9 | | 34 | | 0,09 | |
| 82 | BMW 116D | Max 120 g CO2, diesel | 11 | | 22 | | 0,06 | |
| 83 | FORD FIESTA ECONETIC | Max 120 g CO2, diesel | 9 | | 20 | | 0,05 | |
| 84 | SEAT LEON ECO TDI | Max 120 g CO2, diesel | 1 | 6 | 19 | 9 | 0,05 | 0,02 |
| 85 | VW GOLF BLUEMOTION | Max 120 g CO2, diesel | | 63 | 19 | 353 | 0,05 | 0,82 |
| 86 | SEAT IBIZA 1.4 ECO-TDI S | Max 120 g CO2, diesel | 6 | | 17 | | 0,04 | |
| 87 | FIAT PUNTO BI-POWER | Gas | 11 | | 13 | 26 | 0,03 | 0,06 |
| 88 | FIAT BRAVO MULTIJET | Max 120 g CO2, diesel | 2 | | 12 | | 0,03 | |
| 89 | FIAT 500 1,3 MJT | Max 120 g CO2, diesel | 4 | 12 | 10 | 42 | 0,03 | 0,10 |
| 90 | MONDEO | E85 | 8 | | 9 | | 0,02 | |
| 91 | MAZDA 3 1,6 DE | Max 120 g CO2, diesel | 6 | | 8 | | 0,02 | |
| 92 | MERCEDES B 170 NGT | Gas | | | 6 | | 0,02 | |
| 93 | VW POLO BLUEMOTION | Max 120 g CO2, diesel | | 18 | 6 | 50 | 0,02 | 0,12 |
| 94 | SEAT IBIZA 1,4 ECO TDI R | Max 120 g CO2, diesel | | 9 | 3 | 72 | 0,01 | 0,17 |
| 95 | FOCUS C-MAX | E85 | 2 | 1 | 2 | 5 | 0,01 | 0,01 |
| 96 | SEAT IBIZA 1,4 ECO S ED | Max 120 g CO2, diesel | | 2 | 1 | 2 | | |

| | Modell | Typ | JUNI | | JANUARI-JUNI | | % AV MILJÖ TOTALT JAN-JUN | |
|----|------------------------------------|-----------------------|--------------------|--------------------|---------------------|---------------------|---------------------------|----------------------|
| | | | 2009 | 2008 | 2009 | 2008 | 2009 | 2008 |
| 97 | CADILLAC BLS E85 | E85 | | | | 106 | | 0,24 |
| 98 | SEAT CORDOBA ECO-TDI R | Max 120 g CO2, diesel | | | | 2 | | |
| 99 | VOLVO V70 BI-FUEL | Gas | | | | 1 | | |
| | <u>TOTALT</u> | | <u>9740</u> | <u>8190</u> | <u>39382</u> | <u>43292</u> | <u>100,00</u> | <u>100,00</u> |
| | Miljöbilar i % av tot nyreg | | 43,5% | 34,2% | 38,3% | 31,0% | | |

Nyregistrerade miljöbilar per typ Juni 2009



Nyregistrerade miljöbilar per typ juni 2009

| | <i>Antal</i> | <i>%</i> |
|-------------------|--------------|----------|
| E85 | 4 837 | 49,7 |
| Max 120 g, bensin | 2 288 | 23,5 |
| Max 120 g, diesel | 1 764 | 18,1 |
| Gas | 652 | 6,7 |
| Hybrid | 199 | 2,0 |
| Totalt | 9 740 | 100 |