

2013 blev ett riktigt bra bilår

- 269 000 personbilar och 37 000 lätta lastbilar nyregistrerades under 2013
- Prognos för 2014: 275 000 personbilar och 40 000 lätta lastbilar

- 2013 blev ett riktigt bra bilår med 269 000 nya bilar, vilket är ett normalår sett i ett 10-årigt historiskt perspektiv. Den prognos för 2013 på 265 000 personbilar, som BIL Sweden lade fram i början på året, överträffades med 4 000 bilar, säger Bertil Moldén, vd för BIL Sweden.

- Året inleddes svagt som en följd av tidigare lagda miljöbilsregistreringar i slutet på 2012, i en nivå om ca 10 000 enheter, vilket i sin tur medförde ca 10 000 färre registreringar under det första kvartalet 2013. En stabilisering skedde under det andra kvartalet. Under det andra halvåret har marknaden successivt förbättrats i takt med ökad framtidsoptimism hos både hushåll och företag och fortsatt låga räntor. Ordertecknandet har varit mycket starkt sedan sensommaren vilket medfört långa leveranstider på populära modeller/versioner, förklarar Bertil Moldén.

Prognos för personbilar under 2014: 275 000

- Förutsättningarna är goda för en fortsatt bra bilmärnad under 2014 och vår prognos är en uppgång till 275 000 personbilar under innevarande år. Hushållens köpkraft kommer att öka i år bland annat genom det femte jobbskatteavdraget, räntor och inflation ligger på mycket låga nivåer och vi ser en ökad framtidstro hos hushåll och företag. Begagnatlagren ligger på rekordlåga nivåer och många handlare rapporterar brist på nyare begagnade bilar, vilket ger nybilsköparen ett bra pris på sin inbytesbil. Detta är några faktorer som talar för en bra bilmärnad under 2014, säger Bertil Moldén.

- Inledningen av 2013 var svag och vi räknar med att personbilsregistreringarna under de första tre månaderna i år kommer att vara mycket starka jämfört med fjolåret. Den kund som vill säkerställa att få sin nya bil levererad innan semestern till midsommar, bör redan nu fundera på att beställa den nya bilen pga långa leveranstider på starkt efterfrågade modeller, fortsätter Bertil Moldén.

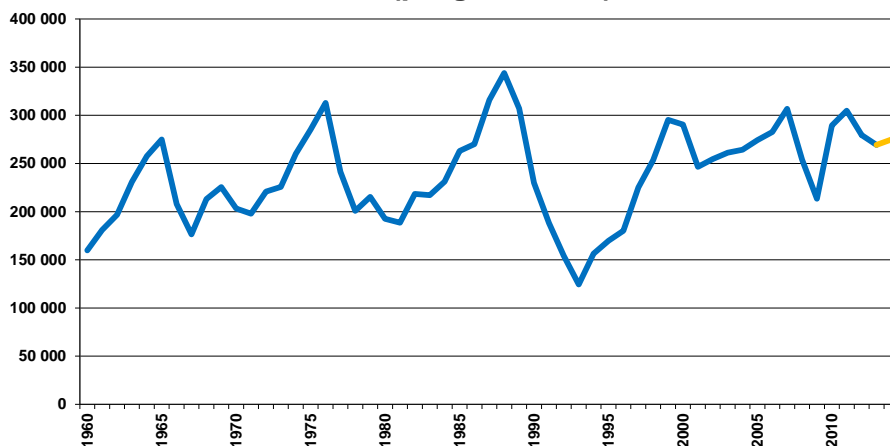
Prognos för lätta lastbilar under 2014: 40 000

- Vi bedömer att nyregistreringarna av lätta lastbilar kommer att öka till 40 000 fordon under 2014. Prognosen om en ökning även för lätta lastbilar i år baseras på en successivt förbättrad konjunktur och ökad ekonomisk aktivitet hos företagen. ROT och RUT avdragen bidrager starkt till en mycket god efterfrågan på just hantverkarbilar, säger Bertil Moldén.

Prognos för laddbara personbilar under 2014: 4 500 bilar

- Vår prognos för antalet nyregistrerade laddbara personbilar, dvs elbilar och laddhybrider, under 2014 är 4 500 bilar, vilket kan jämföras med utfallet för 2013 som var 1 546 och 2012 som var 928. Skulle prognosen slå in innebär det att ytterligare medel för utbetalning av supermiljöbilspremien behöver tillföras för att premien ska räcka till alla bilar. Redan beslutade medel räcker bara till 5 000 bilar för perioden 2012-2014, avslutar Bertil Moldén.

Nyregistrerade personbilar 1960-2014 (prognos 2014)



Minskade registreringar av personbilar och lastbilar under 2013

Under 2013 registrerades enligt preliminära siffror från BIL Sweden 269 363 nya personbilar, vilket är en minskning med 3,8 % jämfört med 2012 års siffra på 279 899. 2013 års siffra ligger i stort sett i nivå med genomsnittet för de senaste tio åren, som var 274 000. De totala lastbilsregistreringarna under 2013 uppgick till 42 228, en minskning med 6,0%. Motsvarande siffror för lätta lastbilar var 37 333, vilket var en minskning med 5,0%. Tunga lastbilar över 16 ton minskade med 11,1%, till 4 344 fordon.

Under enbart december minskade personbilsregistreringarna med 3,4 %, de totala lastbilsregistreringarna ökade med 19,2 %, lätta lastbilar ökade med 15,4 % och tunga lastbilar ökade med 56,0 %. Nedgången för personbilar i december var väntad mot bakgrund av att december 2012 var en mycket stark månad, påverkad av ca 10 000 tidigarelagda miljöbilsregistreringar inför de skärpta miljöbilkraven från 1 januari 2013. Uppgången för tunga lastbilar i december förklaras av att lastbilar som uppfyller Euro V kraven måste tas i trafik före årsskiftet innan de skärpta avgaskraven Euro VI blir obligatoriska för alla nya tunga lastbilar från 1 januari 2014.

10,1% miljöbilar under 2013

Antalet nyregistreringar av miljöbilar under 2013 uppgick till 27 162 och miljöbilsandelen till 10,1 %, enligt den nya skärpta miljöbilsdefinition som gäller från 1 januari 2013.

61,7% dieslbilar under 2013

Antalet nyregistrerade dieslbilar minskade under 2013 med 11,2 % till 166 287. Andelen dieslar av de totala nybilsregistreringarna var 61,7 % under 2013. Under 2012 var dieselandelen 66,9 %, vilket var en rekordnivå.

Nyregistrerade supermiljöbilar

Antalet nyregistrerade supermiljöbilar, dvs bilar med koldioxidutsläpp på max 50 g/km, uppgick till 172 st i december 2013 och jan-dec 2013 till 1 546 st. Under helåret 2011 nyregistrerades 181 supermiljöbilar och under 2012 nyregistrerades 928 st, vilket innebär att det hittills, från januari 2011 t.o.m. december 2013 registrerats 2 655 supermiljöbilar.

Nyregistrerade eldrivna lätta lastbilar

Antalet nyregistrerade eldrivna lätta lastbilar på högst 3,5 ton uppgick till 28 st i december 2013 och till 213 st jan-dec 2013 jämfört med 266 st under jan-dec 2012.

Detaljerad information finns i bifogat material.

För mer information kontakta vd Bertil Moldén, tfn 070-638 65 31

Preliminära nyregistreringar under 2013

Under 2013 nyregistrerades enligt preliminära siffror från BIL Sweden 269 363 personbilar vilket är 3,8% färre än förra året, då 279 899 personbilar registrerades. Under december registrerades 26 187 nya personbilar vilket är en minskning med 3,4% jämfört med samma månad 2012, då 27 108 personbilar registrerades.

Tätplatsen bland personbilsregistreringarna under året intogs av:

Volvo V70II med 20 252 registreringar (förra året 21 845) följd av VW Passat 14 331 (16 270), Volvo S/V60 14 174 (14 323), VW Golf 11 237 (11 281), Volvo V40N 9 133 (3 296), Volvo XC60 8 591 (6 396), Kia Cee'd 6 758 (7 175), BMW 3-Serie 5 996 (5 247), Toyota Auris 5 141 (2 575) och Audi A4 4 806 (4 580).

Efter dessa följer i nu nämnd ordning: BMW 5-Serie, Skoda Octavia, Toyota Yaris, Renault Clio, Ford Focus, Audi A6, Renault Megane, VW Polo, Hyundai I30 och Skoda Fabia.

Under december registrerades 16 754 personbilsdieslar eller 64,0% av månadens totala nyregistreringar. Sammanlagt registrerades under året 166 287 dieslbilar (personbilar) vilket motsvarar 61,7% av totala antalet nyregistreringar. Förra året registrerades 187 301 personbilsdieslar eller 66,9% av totala antalet nyregistreringar.

Tätplatsen bland registreringar av dieslbilar under året intogs av:

Volvo V70II med 17 508 registreringar (förra året 18 559) följd av VW Passat 11 887 (13 010), Volvo S/V60 11 563 (12 127), Volvo XC60 8 499 (6 312), Volvo V40N 7 581 (2 961), Kia Cee'd 5 305 (6 703), BMW 3-Serie 5 053 (4 472), VW Golf 4 869 (8 944), BMW 5-Serie 4 365 (4 250) och Audi A4 4 287 (4 075).

BIL Sweden är den svenska branschorganisationen för tillverkare och importörer av personbilar, lastbilar och bussar. Medlemsföretagen svarar tillsammans för runt 99 % av nybilsförsäljningen i Sverige.

För BIL Sweden är bilen en självklar del av det hållbara samhället där klimat, miljö, säkerhet, mobilitet, utveckling och tillväxt står i centrum. BIL Sweden arbetar därför för att förbättra villkoren för att producera, sälja, köpa, äga och köra bil.

Direktimport

Förstagångsregistrerade direktimporterade bilar som är högst tre år gamla var i december 261. Motsvarande siffra för december året innan var 257. Under året registrerades 3 645 direktimporterade personbilar jämfört med 3 147 förra året. Den totala direktimporten av samtliga bilar, oavsett ålder, var under december 1 070 personbilar jämfört med 1 018 i december året innan. Under året direktimporterades 19 963 personbilar jämfört med 18 741 förra året. Direktimporten ingår inte i vår statistik.

Lastbilar

Under december registrerades totalt 4 551 nya lastbilar (både lätta och tunga), 19,2% fler än under samma tid förra året. Sammanlagt registrerades under året 42 228 lastbilar, 6,0% färre än förra året. Lätta lastbilar under 3,5 ton är dominerande. De svarade för 84,7% av månadens registreringar medan tunga lastbilar över 16 ton svarade för 13,8%.

LASTBILSREGISTRERINGARNA UNDER DECEMBER UPPGICK TILL 4.551 (3.819)

OCH UNDER JANUARI - DECEMBER 42.228 (44.911)

LASTBILSREGISTRERINGARNA FÖRDELADE PÅ TOTALVIKTSGRUPPER

	DECEMBER		JANUARI - DECEMBER		FÖRÄNDRING %	
	2013	2012	2013	2012	DEC	JAN-DEC
3,5 TON (LÄTTA TRANSPORTBILAR)	3.855	3.340	37.333	39.301	15,4	5,0-
3,5 - 10,0 TON (TRANSPORTBILAR)	36	40	313	370	10,0-	15,4-
10,0 - TON (TUNGA TRANSPORTBILAR)	660	439	4.582	5.240	50,3	12,6-
	4.551	3.819	42.228	44.911	19,2	6,0-

Nyregistreringarna av tunga lastbilar över 16 ton uppgick till 627 under december, 56,0% fler än jämfört med december förra året då 402 lastbilar registrerades. Sammanlagt registrerades under året 4 344 tunga lastbilar, 11,1% färre än under förra året. Den tunga lastbilsmarknaden domineras av Volvo och Scania.

REGISTRERINGAR AV TUNGA LASTBILAR 16 TON OCH ÖVER

	DECEMBER		JANUARI - DECEMBER		FÖRÄNDRING %		MARKN.ANDEL % JAN-DEC	
	2013	2012	2013	2012	DEC	JAN-DEC	2013	2012
DAF	12	2	80	118	500,0	32,2-	1,8	2,4
IVECO	0	1	12	14	100,0-	14,3-	0,3	0,3
MAN	27	17	235	289	58,8	18,7-	5,4	5,9
MERCEDES-BENZ	57	37	356	403	54,1	11,7-	8,2	8,2
SCANIA	234	157	1.746	2.088	49,0	16,4-	40,2	42,7
VOLVO	297	187	1.913	1.967	58,8	2,7-	44,0	40,3
ÖVRIGA	0	1	2	6	100,0-	66,7-		0,1
TOTALT	627	402	4.344	4.885	56,0	11,1-	100,0	100,0

Nyregistreringarna av lätta lastbilar under 3,5 ton uppgick till 3 855 under december, 15,4% fler än under samma tid förra året då 3 340 lätta lastbilar registrerades. Sammanlagt registrerades under året 37 333 lätta lastbilar, 5,0% färre än under förra året.

De mest sålda lätta lastbilarna hittills i år var Volkswagen 11 525, Renault 4 042, Ford 3 843, Mercedes-Benz 3 319 och Peugeot 2 579.

REGISTRERINGAR AV LÄTTA LASTBILAR UPP TILL 3,5 TON

	DECEMBER		JANUARI - DECEMBER		FÖRÄNDRING %		MARKN.ANDEL % JAN-DEC	
	2013	2012	2013	2012	DEC	JAN-DEC	2013	2012
CHEVROLET	6	13	50	105	53,8-	52,4-	0,1	0,3
CHRYSLER	0	0	0	0				
CITROEN	205	243	2.411	2.999	15,6-	19,6-	6,5	7,6
DACIA	41	0	263	447		41,2-	0,7	1,1
HYUNDAI	13	11	137	90	18,2	52,2	0,4	0,2
FIAT	286	69	1.927	2.020	314,5	4,6-	5,2	5,1
FORD	455	318	3.843	3.495	43,1	10,0	10,3	8,9
GM	0	1	0	5	100,0-	100,0-		
IVECO	25	55	274	398	54,5-	31,2-	0,7	1,0
ISUZU	62	61	449	355	1,6	26,5	1,2	0,9
MAZDA	0	1	2	38	100,0-	94,7-		0,1
MERCEDES-BENZ	371	337	3.319	3.067	10,1	8,2	8,9	7,8
MITSUBISHI	92	66	650	769	39,4	15,5-	1,7	2,0
NISSAN	229	190	2.564	2.841	20,5	9,8-	6,9	7,2
PEUGEOT	246	336	2.579	3.265	26,8-	21,0-	6,9	8,3
OPEL	85	96	1.238	1.390	11,5-	10,9-	3,3	3,5
RENAULT	330	333	4.042	3.719	0,9-	8,7	10,8	9,5
SEAT	0	0	0	0				
SKODA	7	9	101	182	22,2-	44,5-	0,3	0,5
SUZUKI	0	0	0	0				
TOYOTA	287	289	1.554	1.672	0,7-	7,1-	4,2	4,3
VOLKSWAGEN	1.052	887	11.525	12.126	18,6	5,0-	30,9	30,9
VOLVO	0	0	0	0				
ÖVRIGA	63	25	405	318	152,0	27,4	1,1	0,8
TOTALT	3.855	3.340	37.333	39.301	15,4	5,0-	100,0	100,0

Bussar

Under december registrerades totalt 70 nya bussar (både lätta och tunga), 67,1% färre än under samma tid förra året, då 213 stycken registrerades. Sammanlagt registrerades under året 1229 bussar, 24,6% färre än förra året, då 1631 stycken registrerades.

Nyregistreringarna av tunga bussar över 10 ton uppgick till 60 under december, 67,4% färre än under samma tid förra året då 184 bussar registrerades. Sammanlagt registrerades under året 1.036 tunga bussar, 20,4% färre än under förra året, då 1.301 registrerades.

REGISTRERINGAR AV BUSSAR ÖVER 10 TON

	DECEMBER		JANUARI - DECEMBER		FÖRÄNDRING %		MARKN.ANDEL % JAN-DEC	
	2013	2012	2013	2012	DEC	JAN-DEC	2013	2012
KÄSSBOHRER-SETRA	4	2	101	51	100,0	98,0	9,7	3,9
MAN	14	13	397	132	7,7	200,8	38,3	10,1
MERCEDES-BENZ	9	4	132	117	125,0	12,8	12,7	9,0
NEOPLAN	0	0	10	13		23,1-	1,0	1,0
SCANIA	10	10	65	344		81,1-	6,3	26,4
VOLVO	11	69	167	408	84,1-	59,1-	16,1	31,4
ÖVRIGA	12	86	164	236	86,0-	30,5-	15,8	18,1
TOTALT	60	184	1.036	1.301	67,4-	20,4-	100,0	100,0

Fotnot till redaktionen

BIL Sweden har i sin nyregistreringsstatistik för personbilar endast förstagångsregistreringar av bilar som tillverkats under de tre senaste åren. Direktimporterade bilar eller andra äldre bilar som registreras för första gången i Sverige ingår inte. Från januari 2013 ingår inte heller för lastbilar eller bussar någon direktimport. T.o.m december 2012 ingick direktimport av de senaste 4 årsmodellerna för lastbilar och av de senaste 3 årsmodellerna för bussar. Trafikanalys/SCB har med samtliga bilar (inkl direktimport) oavsett ålder, i sina nyregistreringssiffror. Det är förklaringen till att BIL Swedens siffror blir lägre än de Trafikanalys/SCB redovisar.

Nyregistrerade personbilar

FABRIKAT	DECEMBER		JANUARI-DECEMBER		FÖRÄNDRING %		MARKN.ANDEL %	JAN-DEC
	2013	2012	2013	2012	DECEMBER	JAN-DEC		
BC SWEDEN								
JAGUAR	29	10	199	116	190,00	71,55	0,07	0,04
LAND ROVER	89	81	832	822	9,87	1,21	0,30	0,29
TOTALT BC SWEDEN	118	91	1031	938	29,67	9,91	0,38	0,33
BMW GROUP SVERIGE								
BMW	1214	1518	16190	16088	20,02-	0,63	6,01	5,74
MINI	109	174	1360	1492	37,35-	8,84-	0,50	0,53
TOTALT BMW GROUP SVERIGE	1323	1692	17550	17580	21,80-	0,17-	6,51	6,28
CITROEN SVERIGE AB								
CITROEN	392	532	4948	5543	26,31-	10,73-	1,83	1,98
TOTALT CITROEN SVERIGE AB	392	532	4948	5543	26,31-	10,73-	1,83	1,98
FIAT GROUP AUTOMOBILES								
ALFA ROMEO	34	21	230	271	61,90	15,12-	0,08	0,09
CHRYSLER				3		100,00-		
DODGE				2		100,00-		
FIAT	362	420	5114	4377	13,80-	16,83	1,89	1,56
JEEP	48	35	382	529	37,14	27,78-	0,14	0,18
LANCIA	31	39	376	467	20,51-	19,48-	0,13	0,16
TOTALT FIAT GROUP AUTOMOBILES	475	515	6102	5649	7,76-	8,01	2,26	2,01
FORD MOTOR								
FORD	691	1357	10771	13865	49,07-	22,31-	3,99	4,95
TOTALT FORD MOTOR	691	1357	10771	13865	49,07-	22,31-	3,99	4,95
GM NORDEN								
CHEVROLET	74	392	2473	2741	81,12-	9,77-	0,91	0,97
OPEL	392	561	5218	5812	30,12-	10,22-	1,93	2,07
TOTALT GM NORDEN	466	953	7691	8553	51,10-	10,07-	2,85	3,05
HONDA NORDIC								
HONDA	314	277	3638	2837	13,35	28,23	1,35	1,01
TOTALT HONDA NORDIC	314	277	3638	2837	13,35	28,23	1,35	1,01
IVECO								
IVECO	1	4	42	43	75,00-	2,32-	0,01	0,01
TOTALT IVECO	1	4	42	43	75,00-	2,32-	0,01	0,01
KIA MOTORS SWEDEN								
KIA	1101	1315	14831	16087	16,27-	7,80-	5,50	5,74
TOTALT KIA MOTORS SWEDEN	1101	1315	14831	16087	16,27-	7,80-	5,50	5,74
KW BRUUN AUTOIMPORT								
PEUGEOT	339	1031	7264	10638	67,11-	31,71-	2,69	3,80
TOTALT KW BRUUN AUTOIMPORT	339	1031	7264	10638	67,11-	31,71-	2,69	3,80
MAZDA MOTOR SVERIGE								
MAZDA	300	241	3494	2160	24,48	61,75	1,29	0,77
TOTALT MAZDA MOTOR SVERIGE	300	241	3494	2160	24,48	61,75	1,29	0,77
MERCEDES-BENZ SVERIGE								
MERCEDES	1062	1082	9210	11408	1,84-	19,26-	3,41	4,07
SMART	3	2	48	55	50,00	12,72-	0,01	0,01
TOTALT MERCEDES-BENZ SVERIGE	1065	1084	9258	11463	1,75-	19,23-	3,43	4,09
NIMAG SVERIGE								
SUZUKI	220	153	2566	2694	43,79	4,75-	0,95	0,96
TOTALT NIMAG SVERIGE	220	153	2566	2694	43,79	4,75-	0,95	0,96
NISSAN NORDIC								
NISSAN	394	491	6535	6468	19,75-	1,03	2,42	2,31
TOTALT NISSAN NORDIC	394	491	6535	6468	19,75-	1,03	2,42	2,31
RENAULT NORDIC SVERIGE								
DACIA	325	27	2233	624		257,85	0,82	0,22
RENAULT	717	686	9294	9481	4,51	1,97-	3,45	3,38
TOTALT RENAULT NORDIC SVERIGE	1042	713	11527	10105	4,6,14	14,07	4,27	3,61
SC MOTORS SWEDEN AB								
HYUNDAI	1240	1602	10403	11850	22,59-	12,21-	3,86	4,23
MITSUBISHI	209	229	2622	3529	8,73-	25,70-	0,97	1,26
TOTALT SC MOTORS SWEDEN AB	1449	1831	13025	15379	20,86-	15,30-	4,83	5,49
SUBARU NORDIC								
SUBARU	424	231	4925	4306	83,54	14,37	1,82	1,53
TOTALT SUBARU NORDIC	424	231	4925	4306	83,54	14,37	1,82	1,53
TOYOTA SWEDEN								
LEXUS	80	84	717	720	4,76-	0,41-	0,26	0,25
TOYOTA	1592	1892	17199	16608	15,85-	3,55	6,38	5,93
TOTALT TOYOTA SWEDEN	1672	1976	17916	17328	15,38-	3,39	6,65	6,19
VOLKSWAGEN GROUP SVERIGE								
AUDI	1885	976	17238	17082	93,13	0,91	6,39	6,10
PORSCHE	52	49	554	522	6,12	6,13	0,20	0,18
SKODA	1071	1092	12177	11952	1,92-	1,88	4,52	4,27
SEAT	351	173	2678	2090	102,89	28,13	0,99	0,74
VOLKSWAGEN	4225	4100	39392	42732	3,04	7,81-	14,62	15,26
TOTALT VOLKSWAGEN GROUP SVERIGE	7584	6390	72039	74378	18,68	3,14-	26,74	26,57
VOLVO PERSONBILAR SVERIGE								
VOLVO	6776	6118	53844	52800	10,75	1,97	19,98	18,86
TOTALT VOLVO PERSONBILAR SVERIGE	6776	6118	53844	52800	10,75	1,97	19,98	18,86
ÖVRIGA FABRIKAT								
TOTALT ÖVRIGA FABRIKAT	41	113	366	1085	63,71-	66,26-	0,13	0,38
S L U T T O T A L	26187	27108	269363	279899	3,39-	3,76-	100,00	100,00

Nyregistrerade personbilar

MÄRKE / MODELL	DECEMBER		JANUARI-DECEMBER		FÖRÄNDRING %		MARKN.ANDEL %	
	2013	2012	2013	2012	DECEMBER	JAN-DEC	2013	2012
1 VOLVO V70II	2707	2581	20252	21845	4,88	7,29-	7,52	7,80
2 VW PASSAT	1794	1631	14331	16270	9,99	11,91-	5,32	5,81
3 VOLVO S/V60	1787	2266	14174	14323	21,13-	1,04-	5,26	5,12
4 VW GOLF	908	1150	11237	11281	21,04-	0,39-	4,17	4,03
5 VOLVO V40N	800	532	9133	3296	50,37	177,09	3,39	1,18
6 VOLVO XC60	1266	567	8591	6396	123,28	34,31	3,19	2,29
7 KIA CEE'D	548	751	6758	7175	27,03-	5,81-	2,51	2,56
8 BMW 3-SERIE	444	489	5996	5247	9,20-	14,27	2,23	1,87
9 TOYOTA AURIS	386	202	5141	2575	91,08	99,65	1,91	0,92
10 AUDI A4	600	218	4806	4580	175,22	4,93	1,78	1,64
11 BMW 5-SERIE	320	392	4558	4575	18,36-	0,37-	1,69	1,63
12 SKODA OCTAVIA	351	330	4421	3799	6,36	16,37	1,64	1,36
13 TOYOTA YARIS	315	609	4072	4610	48,27-	11,67-	1,51	1,65
14 RENAULT CLIO	234	188	3971	4131	24,46	3,87-	1,47	1,48
15 FORD FOCUS	155	918	3961	5617	83,11-	29,48-	1,47	2,01
16 AUDI A6	470	216	3795	4102	117,59	7,48-	1,41	1,47
17 RENAULT MEGANE	165	447	3676	4359	63,08-	15,66-	1,36	1,56
18 VW POLO	621	463	3596	3880	34,12	7,31-	1,34	1,39
19 HYUNDAI I30	455	521	3582	3702	12,66-	3,24-	1,33	1,32
20 SKODA FABIA	275	503	3553	4081	45,32-	12,93-	1,32	1,46
21 NISSAN QASHQAI	218	300	3508	3890	27,33-	9,82-	1,30	1,39
22 AUDI A3	297	256	3093	2850	16,01	8,52	1,15	1,02
23 VW TIGUAN	254	281	2982	3504	9,60-	14,89-	1,11	1,25
24 KIA SPORTAGE	273	113	2909	3026	141,59	3,86-	1,08	1,08
25 FIAT DUCATO	109	178	2635	2686	38,76-	1,89-	0,98	0,96
26 TOYOTA AVENSIS	448	458	2598	3759	2,18-	30,88-	0,96	1,34
27 MERCEDES E-KLASS	284	248	2511	2588	14,51	2,97-	0,93	0,92
28 PEUGEOT 308	125	114	2151	2828	9,64	23,93-	0,80	1,01
29 PEUGEOT 208	67	255	2145	1823	73,72-	17,66	0,80	0,65
30 SUBARU LEGACY	159	139	2092	2221	14,38	5,80-	0,78	0,79
31 HONDA CR-V	218	157	2050	1231	38,85	66,53	0,76	0,44
32 HYUNDAI I20	182	375	1997	2576	51,46-	22,47-	0,74	0,92
33 TOYOTA RAV 4	194	94	1940	1099	106,38	76,52	0,72	0,39
34 MERCEDES A-KLASS	178	191	1930	985	6,80-	95,93	0,72	0,35
35 SKODA SUPERB	210	128	1892	2023	64,06	6,47-	0,70	0,72
36 OPEL ASTRA	142	351	1889	2447	59,54-	22,80-	0,70	0,87
37 BMW 1-SERIE	130	187	1873	2376	30,48-	21,17-	0,70	0,85
38 MERCEDES C-KLASS	306	228	1800	3588	34,21	49,83-	0,67	1,28
39 FORD FIESTA	192	126	1761	2227	52,38	20,92-	0,65	0,80
40 VW UP!	137	88	1663	914	55,68	81,94	0,62	0,33
41 HYUNDAI I40	203	268	1647	2163	24,25-	23,85-	0,61	0,77
42 KIA RIO	98	163	1619	2151	39,87-	24,73-	0,60	0,77
43 CITROEN C4	124	159	1601	1942	22,01-	17,55-	0,59	0,69
44 HYUNDAI IX35	139	139	1515	1322		14,59	0,56	0,47
45 BMW X3	114	258	1495	1815	55,81-	17,63-	0,56	0,65
46 SUBARU FORESTER	130	33	1481	892	293,93	66,03	0,55	0,32
47 VW TOURAN	150	112	1480	1611	33,92	8,13-	0,55	0,58
48 AUDI Q5	124	58	1418	1296	113,79	9,41	0,53	0,46
49 CITROEN C3	92	211	1400	1503	56,39-	6,85-	0,52	0,54
50 BMW X1	93	121	1384	1343	23,14-	3,05	0,51	0,48
51 MAZDA CX-5	145	83	1351	413	74,69	227,11	0,50	0,15
52 FORD KUGA	144	75	1332	1190	92,00	11,93	0,49	0,43
53 AUDI A1	155	83	1327	1063	86,74	24,83	0,49	0,38
54 SKODA YETI	96	75	1309	1577	28,00	16,99-	0,49	0,56
55 PEUGEOT 508	24	421	1235	3384	94,29-	63,50-	0,46	1,21
56 KIA PICANTO	59	105	1223	1288	43,80-	5,04-	0,45	0,46
57 SUZUKI SWIFT	49	94	1218	1260	47,87-	3,33-	0,45	0,45
58 HONDA CIVIC	88	89	1210	1100	1,12-	10,00	0,45	0,39
59 FIAT 500	138	90	1205	771	53,33	56,29	0,45	0,28
60 VW SHARAN	97	66	1171	1139	46,96	2,80	0,43	0,41
61 TOYOTA AYGO	78	124	1127	1157	37,09-	2,59-	0,42	0,41
62 AUDI A5	100	53	1124	1398	88,67	19,59-	0,42	0,50
63 CHEVROLET CRUZE	30	250	1107	1006	88,00-	10,03	0,41	0,36
64 MAZDA6	55	52	1107	357	5,76	210,08	0,41	0,13
65 SUBARU XV	91	55	1093	1129	65,45	3,18-	0,41	0,40
66 TOYOTA PRIUS	80	172	1065	1468	53,48-	27,45-	0,40	0,52
67 KIA VENGA	63	124	1054	1368	49,19-	22,95-	0,39	0,49
68 AUDI Q3	86	30	1051	1078	186,66	2,50-	0,39	0,39
69 CITROEN C5	64	107	1011	1220	40,18-	17,13-	0,38	0,44
70 SEAT IBIZA/CORDOBA	167	78	1011	1083	114,10	6,64-	0,38	0,39
71 SEAT LEON	113	52	1004	489	117,30	105,31	0,37	0,17
72 OPEL CORSA	43	65	1001	1268	33,84-	21,05-	0,37	0,45
73 MERCEDES B-KLASS	101	144	997	1507	29,86-	33,84-	0,37	0,54
74 FORD MONDEO	45	67	995	1655	32,83-	39,87-	0,37	0,59
75 MITSUBISHI OUTLANDER	103	135	995	912	23,70-	9,10	0,37	0,33

Nyregistrerade dieselpersonbilar

MÄRKE / MODELL	DECEMBER		JANUARI-DECEMBER		% AV DIESEL 2013	TOTALT 2012	% DIESEL AV MODELLEN	
	2013	2012	2013	2012			2013	2012
1 VOLVO V70II	2427	2283	17508	18559	10,53	9,91	86,45	84,96
2 VW PASSAT	1590	1385	11887	13010	7,15	6,95	82,95	79,96
3 VOLVO S/V60	1457	1889	11563	12127	6,95	6,47	81,58	84,67
4 VOLVO XC60	1248	564	8499	6312	5,11	3,37	98,93	98,69
5 VOLVO V40N	637	395	7581	2961	4,56	1,58	83,01	89,84
6 KIA CEE'D	485	724	5305	6703	3,19	3,58	78,50	93,42
7 BMW 3-SERIE	413	401	5053	4472	3,04	2,39	84,27	85,23
8 VW GOLF	404	937	4869	8944	2,93	4,78	43,33	79,28
9 BMW 5-SERIE	307	382	4365	4250	2,62	2,27	95,77	92,90
10 AUDI A4	529	193	4287	4075	2,58	2,18	89,20	88,97
11 AUDI A6	464	208	3727	3922	2,24	2,09	98,21	95,61
12 RENAULT MEGANE	152	373	3288	3703	1,98	1,98	89,45	84,95
13 SKODA OCTAVIA	175	253	2779	2876	1,67	1,54	62,86	75,70
14 HYUNDAI I30	357	472	2707	2885	1,63	1,54	75,57	77,93
15 FIAT DUCATO	109	178	2635	2686	1,58	1,43	100,00	100,00
16 AUDI A3	206	230	2281	2547	1,37	1,36	73,75	89,37
17 MERCEDES E-KLASS	269	222	2231	2107	1,34	1,12	88,85	81,41
18 KIA SPORTAGE	202	94	2181	2233	1,31	1,19	74,97	73,79
19 SKODA SUPERB	202	125	1813	1890	1,09	1,01	95,82	93,43
20 PEUGEOT 308	86	104	1599	2422	0,96	1,29	74,34	85,64
21 HYUNDAI I40	176	258	1549	1925	0,93	1,03	94,05	89,00
22 NISSAN QASHQAI	115	224	1497	2048	0,90	1,09	42,67	52,65
23 BMW X3	113	256	1479	1776	0,89	0,95	98,93	97,85
24 BMW 1-SERIE	110	165	1479	2056	0,89	1,10	78,96	86,53
25 FORD FOCUS	30	213	1425	3055	0,86	1,63	35,98	54,39
26 AUDI Q5	123	56	1365	1200	0,82	0,64	96,26	92,59
27 BMW X1	93	119	1362	1283	0,82	0,68	98,41	95,53
28 TOYOTA AVENSIS	224	319	1341	2360	0,81	1,26	51,62	62,78
29 VW TIGUAN	85	166	1333	1803	0,80	0,96	44,70	51,46
30 CITROEN C4	101	150	1313	1824	0,79	0,97	82,01	93,92
31 SUBARU LEGACY	102	62	1306	1280	0,79	0,68	62,43	57,63
32 MERCEDES C-KLASS	234	143	1273	2552	0,77	1,36	70,72	71,13
33 PEUGEOT 508	23	420	1227	3244	0,74	1,73	99,35	95,86
34 HYUNDAI IX35	126	100	1166	962	0,70	0,51	76,96	72,77
35 VW SHARAN	96	57	1134	1043	0,68	0,56	96,84	91,57
36 CITROEN C3	58	177	1068	1283	0,64	0,68	76,29	85,36
37 FORD KUGA	106	75	1007	1190	0,61	0,64	75,60	100,00
38 CITROEN C5	63	103	980	1171	0,59	0,63	96,93	95,98
39 AUDI Q3	77	23	946	878	0,57	0,47	90,01	81,45
40 HONDA CR-V	111	83	913	554	0,55	0,30	44,54	45,00
41 FORD MONDEO	31	66	903	1546	0,54	0,83	90,75	93,41
42 MERCEDES A-KLASS	55	143	888	399	0,53	0,21	46,01	40,51
43 MITSUBISHI OUTLANDER	48	124	860	812	0,52	0,43	86,43	89,04
44 MAZDA CX-5	102	61	854	199	0,51	0,11	63,21	48,18
45 OPEL INSIGNIA	49	76	846	1087	0,51	0,58	96,91	92,51
46 VOLVO XC90	143	82	827	716	0,50	0,38	99,88	100,00
47 TOYOTA AURIS	49	47	826	866	0,50	0,46	16,07	33,63
48 MERCEDES GLK	80	166	791	1312	0,48	0,70	99,37	99,77
49 FORD S-MAX	38	41	783	948	0,47	0,51	95,26	94,42
50 OPEL ASTRA	30	302	767	1444	0,46	0,77	40,60	59,01
Ø V R I G A	2260	2533	26621	35801	16,01	19,11		
T O T A L T	16770	18222	166287	187301	100,00	100,00	61,73	66,92

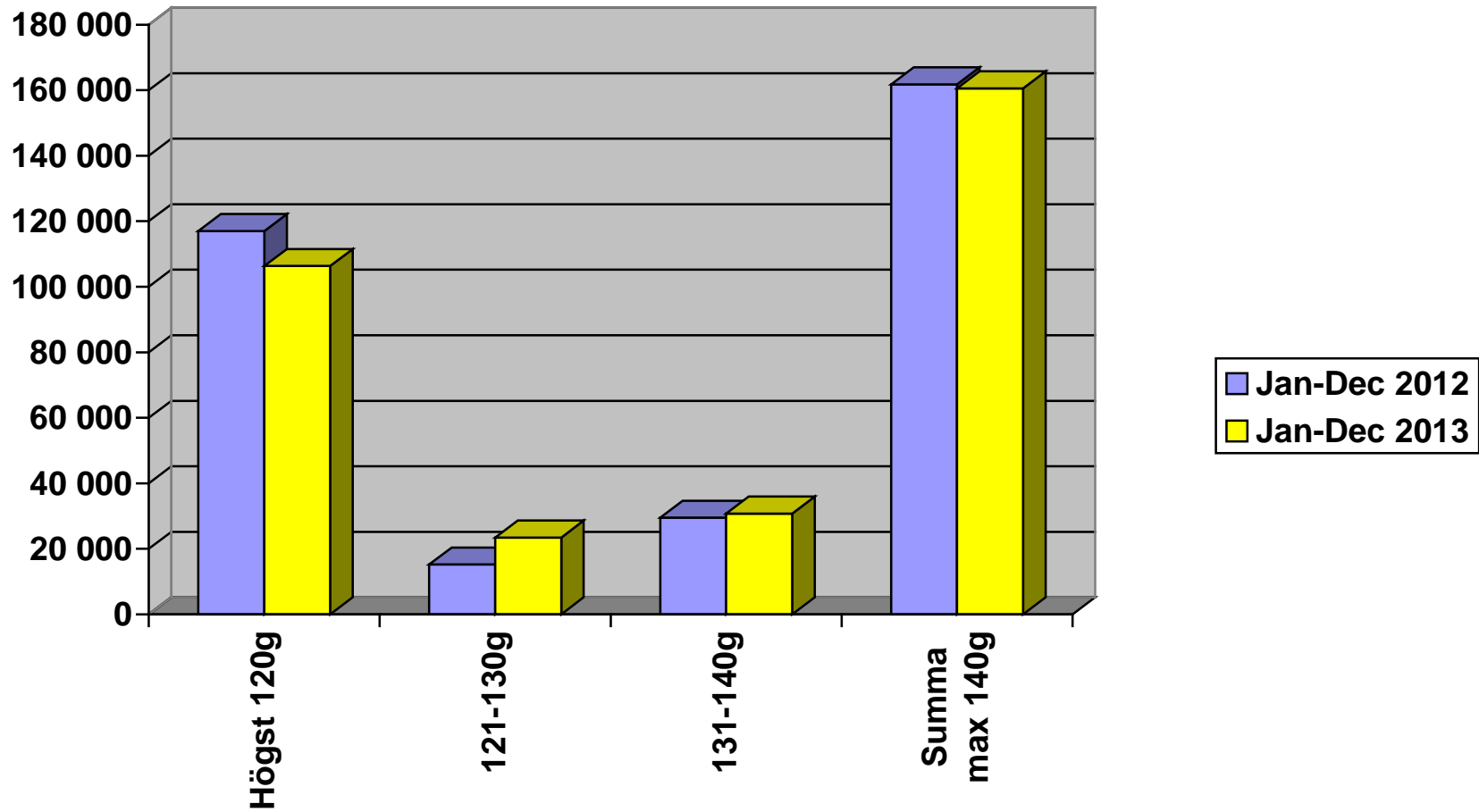
Nyregistrerade personbilar med låga koldioxidutsläpp (max 140g/km)

NYREGISTRERADE PERSONBILAR MED LÅGA KOLDIOXIDUTSLÄPP (MAX 140G/KM)

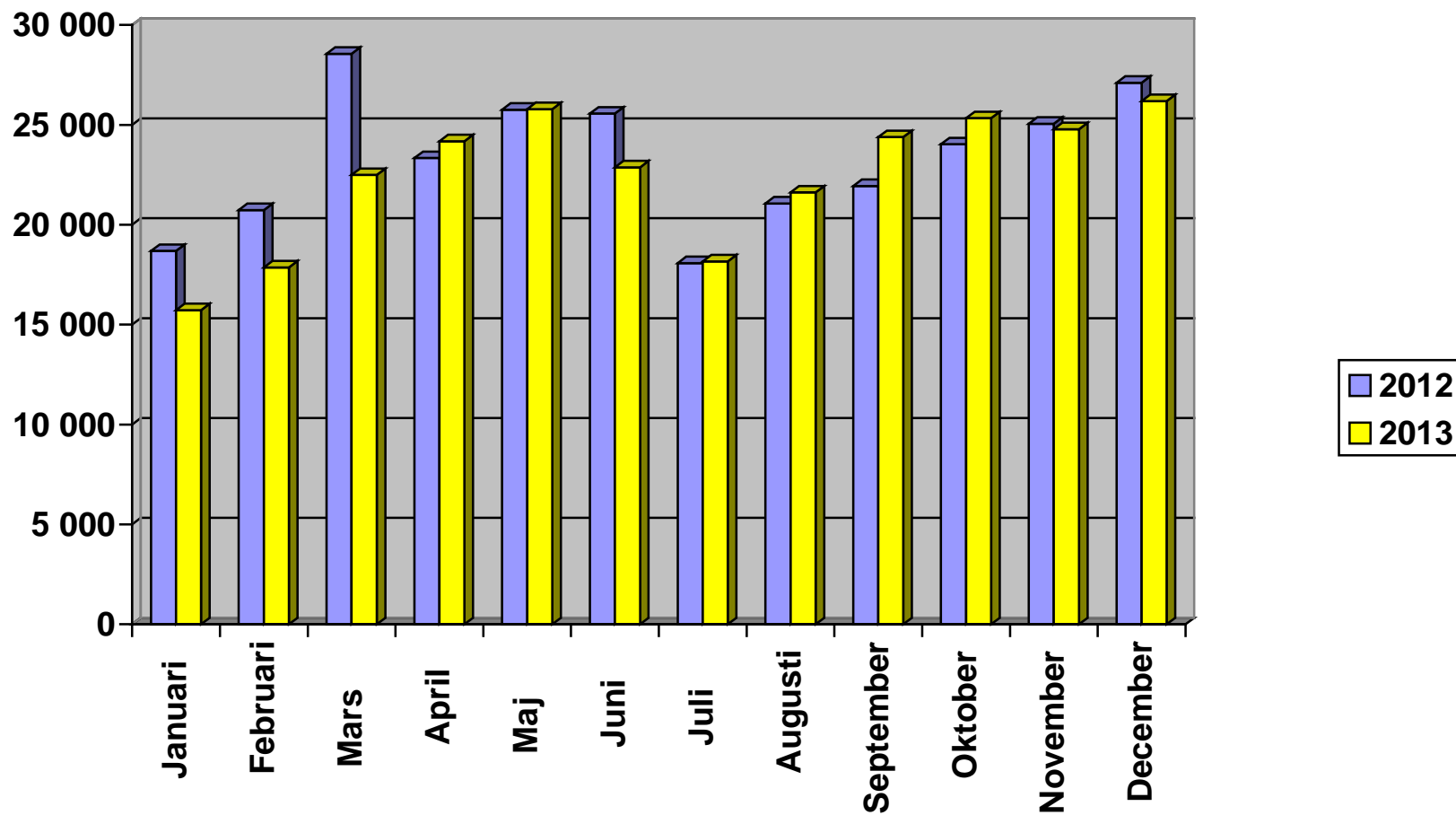
	DECEMBER 2013	% AV TOT NYREG	DECEMBER 2012	% AV TOT NYREG	13/12 %	JAN-DEC 2013	% AV TOT NYREG	JAN-DEC 2012	% AV TOT NYREG	13/12 %
HÖGST 120G	9871	37,69	14058	51,86	-29,8	106344	39,48	117021	41,81	-9,1
121-130	2488	9,50	1392	5,14	78,7	23455	8,71	15215	5,44	54,2
131-140	4188	15,99	1870	6,90	124,0	30757	11,42	29516	10,55	4,2
SUMMA MAX 140G	16547	63,19	17320	63,89	-4,5	160556	59,61	161752	57,79	-0,7

STATISTIKEN BASERAS PÅ DE AV TILLVERKAREN ANGIVNA CERTIFIERADE KOLDIOXIDVÄRDENA.

Nyregistrerade personbilar med låga koldioxidutsläpp (max 140g/km)

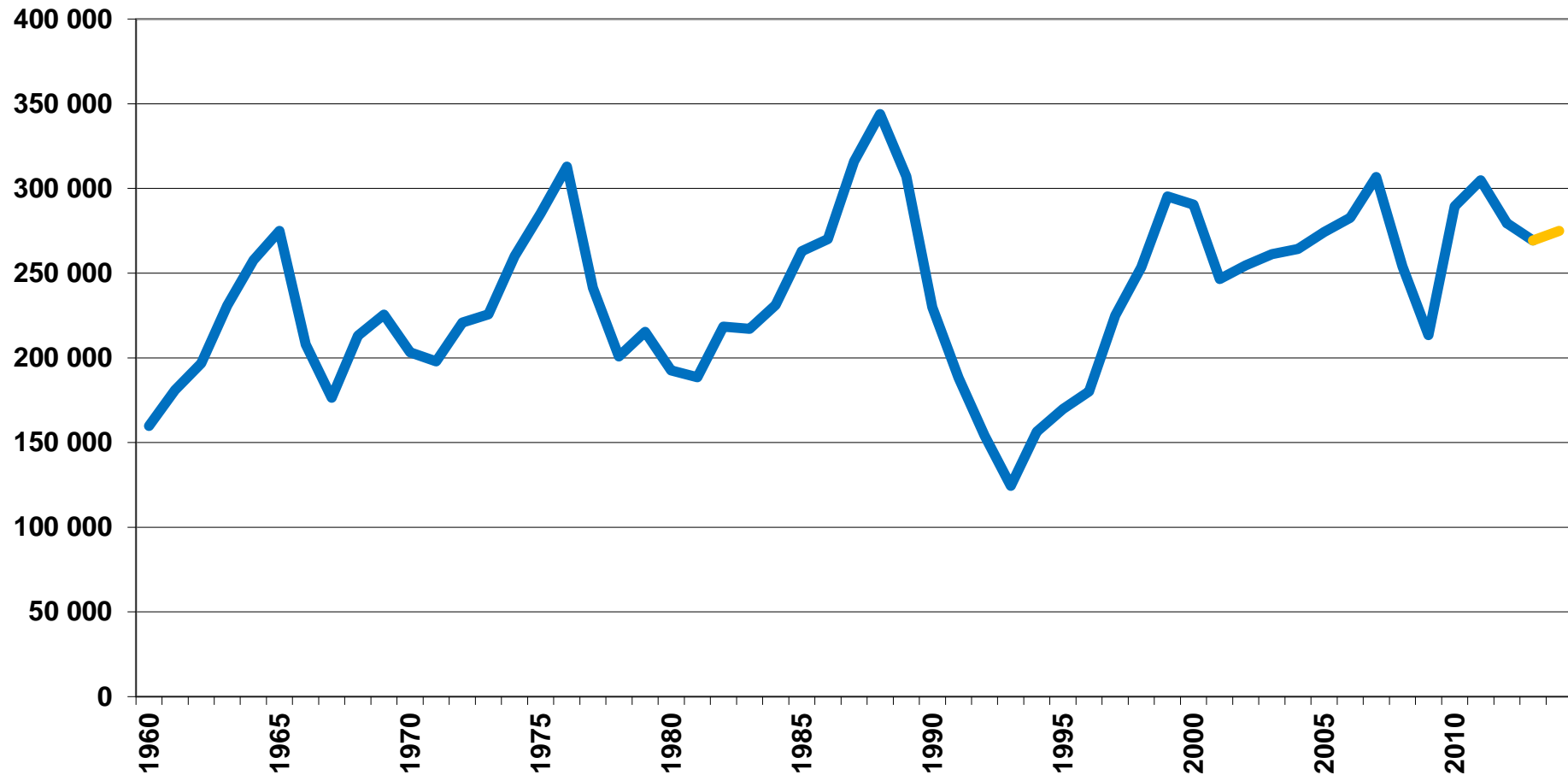


Nyregistrerade personbilar per månad 2013

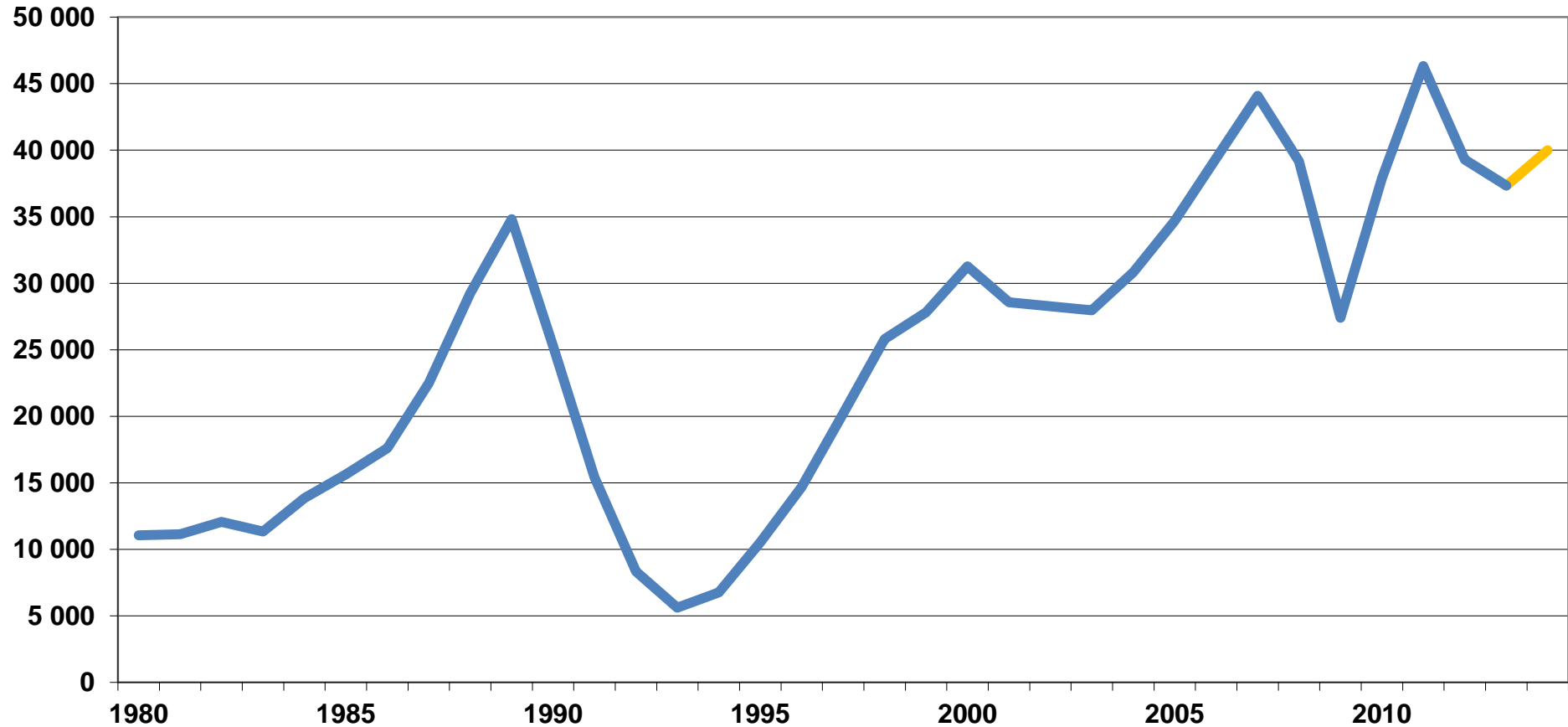


Nyregistrerade personbilar 1960-2014

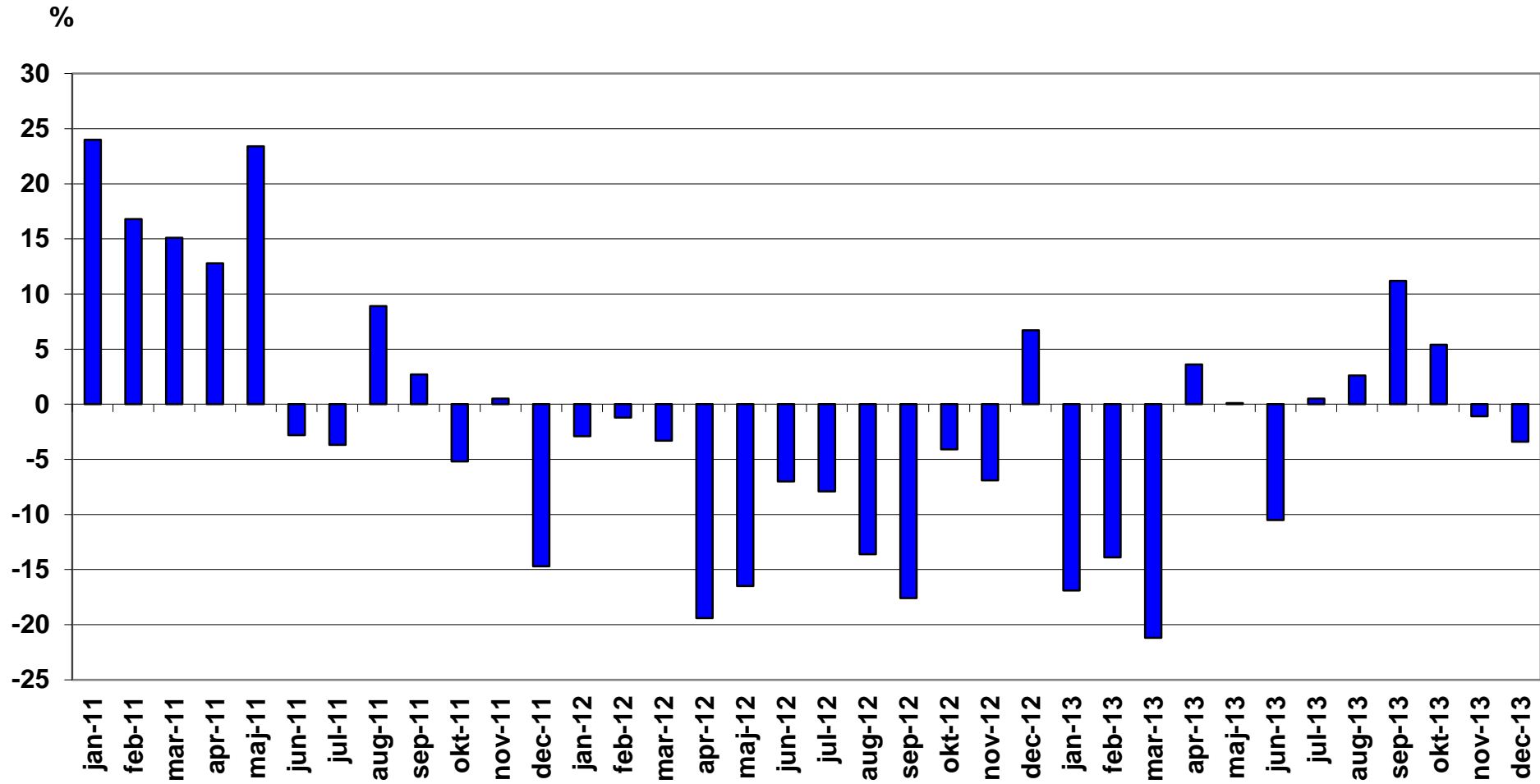
(prognos 2014)



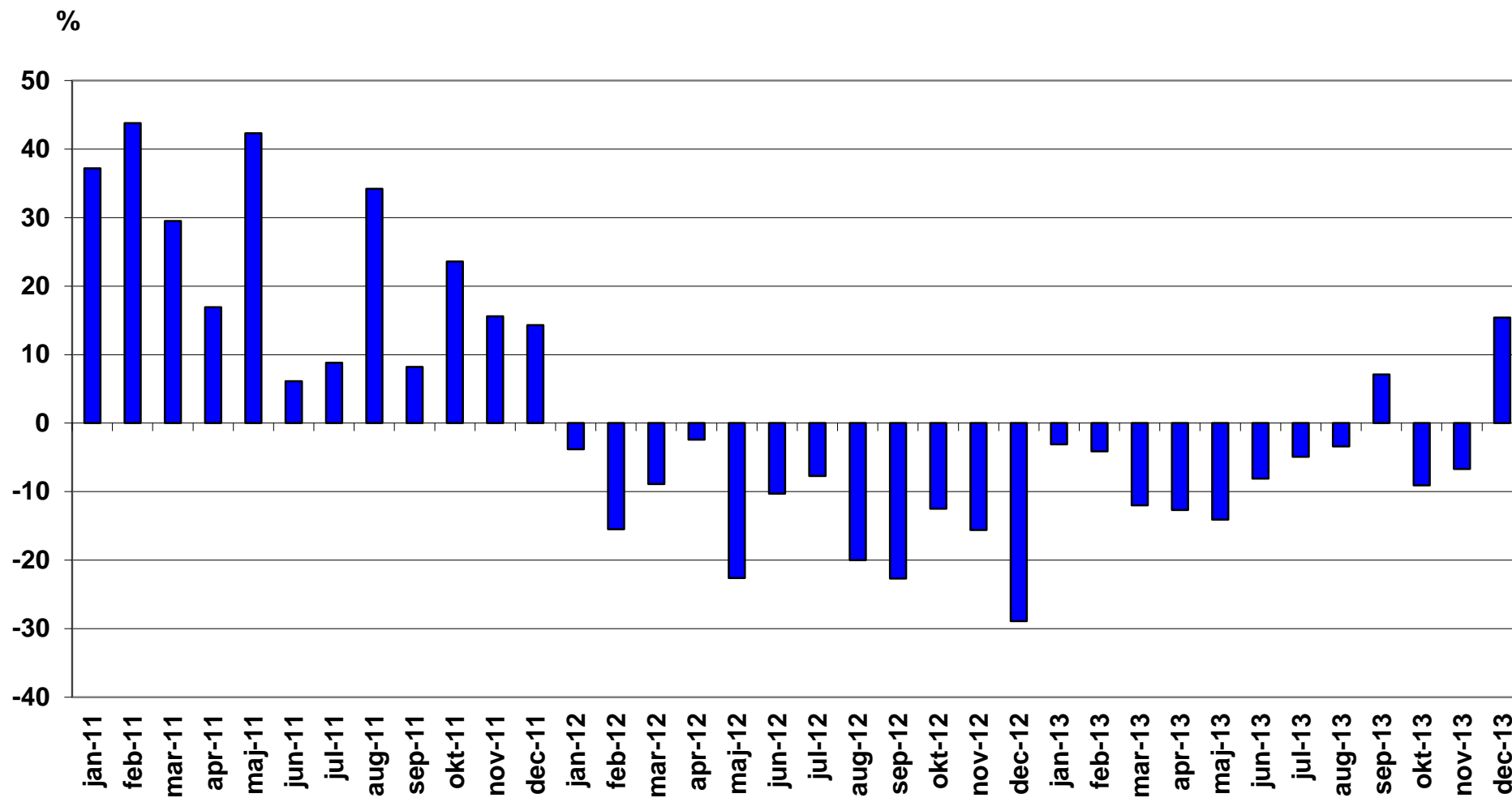
Nyregistrerade lätta lastbilar högst 3,5 ton 1980-2014 (prognos 2014)



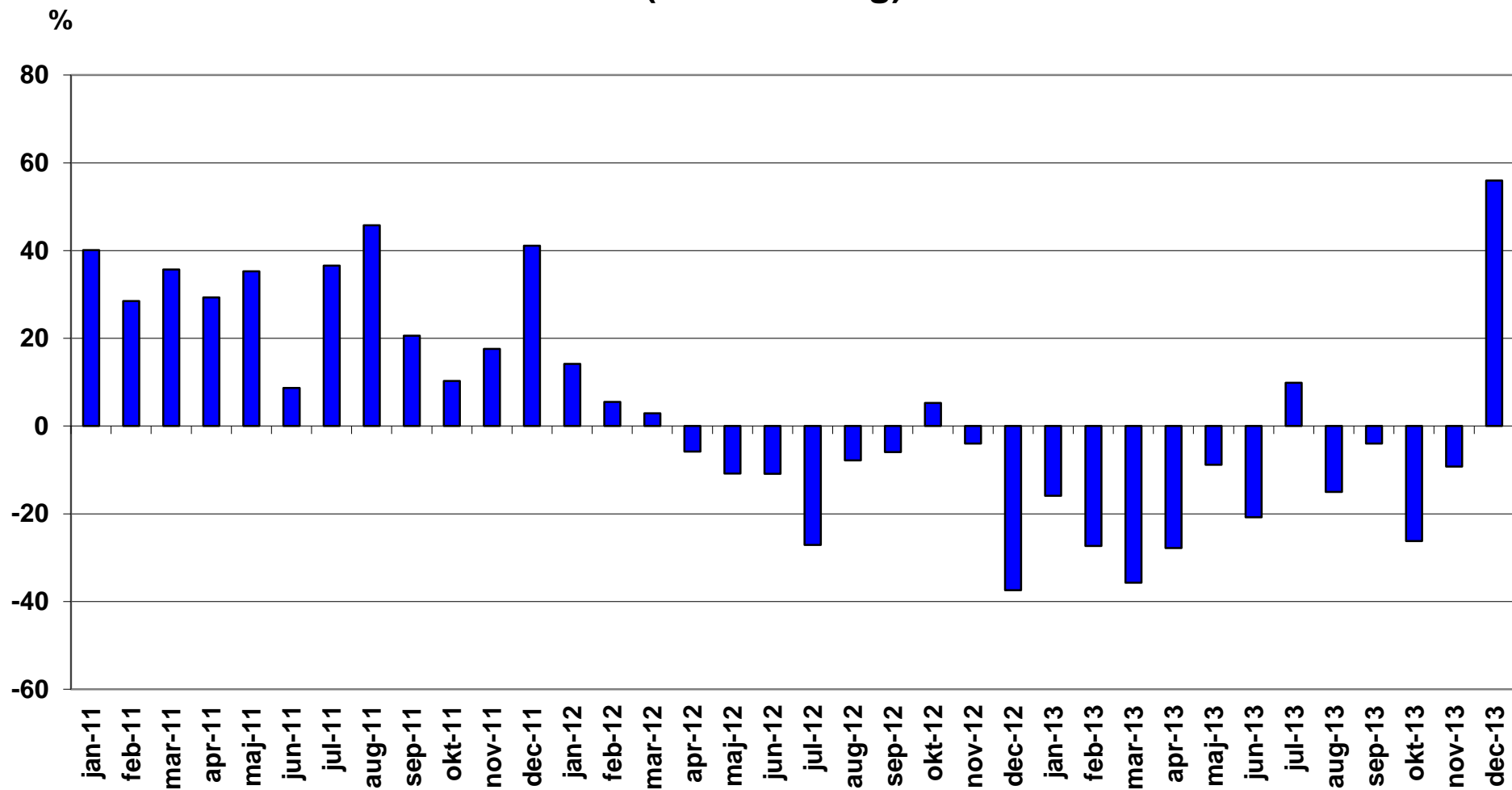
Nyregistrerade personbilar månadsvis (% förändring)



Nyregistrerade lätta lastbilar högst 3,5 ton månadsvis (% förändring)



Nyregistrerade tunga lastbilar över 16 ton månadsvis (% förändring)



NYREGISTRERADE MILJÖPERSONBILAR DECEMBER 2013

Modell	Typ	DECEMBER	JANUARI-DECEMBER	% AV MILJÖ TOTALT JAN-DEC	
		2013	2013	2013	
1	VOLVO V40N MILJÖDIESEL	Diesel	370	3988	14,68
2	VOLVO V70II DRIVE	Diesel	446	1923	7,08
3	TOYOTA AURIS HSD	Hybrid	177	1864	6,86
4	VW PASSAT ECOFUEL	Gas	111	1563	5,75
5	RENAULT MEGANE D	Diesel	77	1422	5,24
6	TOYOTA YARIS HYBRID	Hybrid	80	1243	4,58
7	VOLVO V60 N MILJÖDIESEL	Diesel	233	938	3,45
8	VW PASSAT MULTIFUEL	E85	84	761	2,80
9	VW TOURAN ECOFUEL	Gas	79	731	2,69
10	VOLVO S60 II MILJÖDIESEL	Diesel	233	711	2,62
11	TOYOTA PRIUS	Hybrid	54	689	2,54
12	VW GOLF MULTIFUEL	E85	21	661	2,43
13	CITROEN C4 HDI EGS	Diesel	49	647	2,38
14	FORD FOCUS D	Diesel	1	606	2,23
15	VOLVO V60 N LADDHYBRID	Laddhybrid	24	601	2,21
16	CITROEN C3 1.6 HDI	Diesel	39	572	2,11
17	VOLVO V40N CC MILJÖDIESE	Diesel	75	563	2,07
18	VOLVO V70II FLEXIFUEL	E85	29	500	1,84
19	VOLVO V70 BI-FUEL	Gas	33	479	1,76
20	RENAULT CLIO D	Diesel	19	459	1,69
21	HONDA CIVIC 1,6 DIESEL	Diesel	25	422	1,55
22	KIA CEE'D ECO	Diesel	26	401	1,48
23	TOYOTA PRIUS PLUG-IN	Laddhybrid	26	376	1,38
24	HYUNDAI I30 CRDI	Diesel	68	375	1,38
25	VOLVO V60 N FLEXIFUEL	E85	12	352	1,30
26	PEUGEOT 508 HDI	Diesel	7	328	1,21
27	FOCUS FLEXIFUEL	E85	12	324	1,19
28	NISSAN LEAF	El	30	317	1,17
29	VW ECO-UP!	Gas	34	293	1,08
30	LEXUS IS300H	Hybrid	42	272	1,00
31	MERCEDES E 300 BLUE	Hybrid	32	246	0,91
32	PEUGEOT 308 HDI	Diesel	31	225	0,83
33	OPEL CORSA ECOFLEX D	Diesel	4	196	0,72

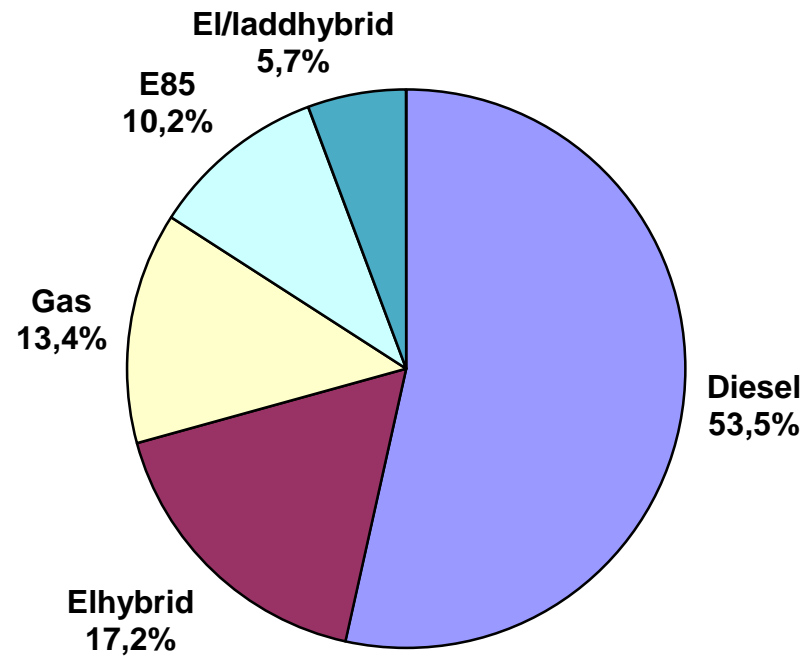
Modell	Typ	DECEMBER	JANUARI-DECEMBER	% AV MILJÖ TOTALT JAN-DEC	
		2013	2013	2013	
34	PEUGEOT 508 HYBRID	Hybrid	3	146	0,54
35	AUDI A3 1.4 TFSI	Diesel	67	143	0,53
36	PEUGEOT 208 HDI	Diesel	10	136	0,50
37	OPEL ASTRA ECOFLEX D	Diesel	16	114	0,42
38	LEXUS CT200H	Hybrid	4	113	0,42
39	RENAULT SCENIC D	Diesel	9	112	0,41
40	MERCEDES E 200 NGT	Gas	4	109	0,40
41	VW CADDY KOMBI ECOFUEL	Gas		109	0,40
42	SUBARU OUTBACK 2,5I CNG	Gas	25	99	0,36
43	MITSUBISHI OUTLANDER PHEV	Laddhybrid	45	96	0,35
44	SUBARU LEGACY 2,5I CNG	Gas	15	91	0,34
45	AUDI A4 AVANT 2,0 E	E85		75	0,28
46	OPEL ZAFIRA ECO FLEX D	Diesel	71	71	0,26
47	VOLVO XC60 DRIVE-E	Diesel	52	52	0,19
48	VOLVO C30 ELECTRIC	EI	13	46	0,17
49	OPEL INSIGNIA	Diesel	6	45	0,17
50	FORD FOCUS CNG	Gas	1	43	0,16
51	VOLVO S60 II FLEXIFUEL	E85	4	43	0,16
52	OPEL ZAFIRA CNG	Gas	4	40	0,15
53	VW E-UP!	EI	17	40	0,15
54	PEUGEOT 3008 HYBRID	Hybrid	1	39	0,14
55	VW JETTA HYBRID	Hybrid		37	0,14
56	SKODA CITIGO CNG	Gas	6	34	0,13
57	VW GOLF BLUEMOTION	Diesel	5	30	0,11
58	VOLVO S80N FLEXIFUEL	E85	5	25	0,09
59	VOLVO S80N DRIVE	Diesel	2	25	0,09
60	OPEL AMPERA	Laddhybrid	2	21	0,08
61	VW CC MULTIFUEL	E85		20	0,07
62	FORD C-MAX CNG	Gas	3	18	0,07
63	CITROEN DS5	Hybrid		15	0,06
64	FIAT PUNTO BI-POWER	Gas	1	15	0,06
65	OPEL INSIGNIA ECO FLEX D	Diesel	8	14	0,05
66	VOLVO XC70II DRIVE-E	Diesel	14	14	0,05
67	MITSUBISHI I-MIEV	EI		12	0,04
68	BMW I3 (REX)	Laddhybrid	6	10	0,04
69	AUDI A4 2,0 E	E85		7	0,03

Modell	Typ	DECEMBER	JANUARI-DECEMBER	% AV MILJÖ TOTALT JAN-DEC	
		2013	2013	2013	
70	CITROEN C-ZERO	EI	3	7	0,03
71	CHEVROLET VOLT	Laddhybrid		7	0,03
72	LEXUS GS300H	Hybrid	3	7	0,03
73	TESLA S	EI	5	5	0,02
74	CITROEN C4 PICASSO	Diesel	3	4	0,01
75	FORD FOCUS ELECTRIC	EI		4	0,01
76	OPEL COMBO CNG	Gas		4	0,01
77	HYUNDAI IX35 FCEV	Gas	1	3	0,01
78	SEAT MII 1.0	Gas		3	0,01
79	FISKER KARMA	Laddhybrid		2	0,01
80	HYUNDAI I20 CRDI	Diesel		2	0,01
81	PANAMERA S E-HYBRID	Hybrid	2	2	0,01
82	BMW I3 (BEV)	EI		1	
83	KIA RIO ECO D	Diesel		1	
84	MERCEDES E 220 BLUETEC B	Diesel		1	
85	OPEL ASTRA	Diesel		1	
86	SEAT MII STYLE	Gas	1	1	
87	PEUGEOT ION	EI			
88	SMART FORTWO ELECTRIC	EI			
<u>TOTALT</u>			<u>3020</u>	<u>27162</u>	<u>100,00</u>
Miljöbilar i % av tot nyreg			11,5%	10,1%	

Nyregistrerade miljöbilar per typ december 2013 (nya definitionen från 2013)

	December 2013		Jan-dec 2013	
	<i>Antal</i>	%	<i>Antal</i>	%
Diesel	1 966	65,1	14 541	53,5
Elhybrid	398	13,2	4 673	17,2
Gas	318	10,5	3 635	13,4
E85	167	5,5	2 768	10,2
Laddhybrid	103	3,4	1 113	4,1
El	68	2,3	432	1,6
Totalt	3 020	100,0	27 162	100,0
% av tot nyreg	11,5%		10,1%	

Nyregistrerade miljöbilar per typ jan-dec 2013



NYREGISTRERADE SUPERMILJÖBILAR DECEMBER 2013

Modell	Typ	DECEMBER		JANUARI-DECEMBER		
		2013	2012	2013	2012	
1	VOLVO V60 N LADDHYBRID	Laddhybrid	24	22	601	42
2	TOYOTA PRIUS PLUG-IN	Laddhybrid	26	48	376	499
3	NISSAN LEAF	EI	30	20	317	129
4	MITSUBISHI OUTLANDER PHEV	Laddhybrid	45		96	
5	VOLVO C30 ELECTRIC	EI	13	5	46	88
6	VW E-UP!	EI	17		40	
7	OPEL AMPERA	Laddhybrid	2	2	21	88
8	MITSUBISHI I-MIEV	EI		1	12	9
9	BMW I3 (REX)	Laddhybrid	6		10	
10	CITROEN C-ZERO	EI	3	4	7	29
11	CHEVROLET VOLT	Laddhybrid		3	7	33
12	TESLA S	EI	5		5	
13	FORD FOCUS ELECTRIC	EI			4	
14	HYUNDAI IX35 FCEV	Gas	1		3	
15	BMW I3 (BEV)	EI			1	
16	PEUGEOT ION	EI				9
17	SMART FORTWO ELECTRIC	EI				2
TOTALT			172	105	1546	928

Nyregistrerade eldrivna lätta lastbilar (högst 3,5 ton) per modell:

	December 2013	December 2012	Jan-dec 2013	Jan-dec 2012
Renault Kangoo Z.E.	28	24	208	265
Mercedes Vito	-	-	5	1
Summa	28	24	213	266

Fabrikat	DECEMBER								JANUARI-DECEMBER							
	fysiska		juridiska		andel juridiska %		totalt		fysiska		juridiska		andel juridiska %		totalt	
	2013	2012	2013	2012	2013	2012	2013	2012	2013	2012	2013	2012	2013	2012	2013	2012
Alfa Romeo	4	1	30	20	88,2%	95,2%	34	21	55	49	175	221	76,1%	81,9%	230	270
Audi	469	285	1416	691	75,1%	70,8%	1885	976	3593	3701	13633	13362	79,1%	78,3%	17226	17063
BMW	173	217	1041	1301	85,7%	85,7%	1214	1518	2096	2809	14091	13276	87,1%	82,5%	16187	16085
Chevrolet	39	93	35	311	47,3%	77,0%	74	404	970	1175	1523	1602	61,1%	57,7%	2493	2777
Chrysler	0	0	0	0			0	0	0	3	0	0		0,0%	0	3
Citroen	187	238	205	294	52,3%	55,3%	392	532	2379	2335	2564	3205	51,9%	57,9%	4943	5540
Dacia	263	14	62	13	19,1%	48,1%	325	27	1629	258	604	366	27,0%	58,7%	2233	624
Dodge	1	0	0	0	0,0%		1	0	19	1	15	1	44,1%	50,0%	34	2
Fiat	97	74	265	346	73,2%	82,4%	362	420	2614	2426	2500	1950	48,9%	44,6%	5114	4376
Ford	187	464	504	893	72,9%	65,8%	691	1357	3147	3753	7611	10105	70,7%	72,9%	10758	13858
Honda	141	133	173	144	55,1%	52,0%	314	277	1738	1477	1892	1360	52,1%	47,9%	3630	2837
Hyundai	320	459	920	1143	74,2%	71,3%	1240	1602	4777	5859	5611	5990	54,0%	50,6%	10388	11849
Iveco	1	3	0	1	0,0%	25,0%	1	4	39	35	3	8	7,1%	18,6%	42	43
Jaguar	5	3	24	7	82,8%	70,0%	29	10	50	41	149	75	74,9%	64,7%	199	116
Jeep	11	3	37	32	77,1%	91,4%	48	35	57	88	324	440	85,0%	83,3%	381	528
Kia	565	598	536	717	48,7%	54,5%	1101	1315	8301	9593	6501	6485	43,9%	40,3%	14802	16078
Lamborghini	0	0	0	0			0	0	1	3	0	2	0,0%	40,0%	1	5
Lancia	2	2	29	37	93,5%	94,9%	31	39	34	50	342	417	91,0%	89,3%	376	467
Land Rover	27	24	62	57	69,7%	70,4%	89	81	212	255	620	567	74,5%	69,0%	832	822
Lexus	8	6	72	78	90,0%	92,9%	80	84	140	149	577	571	80,5%	79,3%	717	720
Mazda	205	127	95	114	31,7%	47,3%	300	241	1953	1356	1538	802	44,1%	37,2%	3491	2158
Mercedes	223	145	839	936	79,0%	86,6%	1062	1081	2377	1891	6799	9511	74,1%	83,4%	9176	11402
Mini	27	48	82	126	75,2%	72,4%	109	174	507	462	853	1030	62,7%	69,0%	1360	1492
Mitsubishi	105	96	104	133	49,8%	58,1%	209	229	1484	2377	1132	1152	43,3%	32,6%	2616	3529
Nissan	261	250	133	239	33,8%	48,9%	394	489	3938	3768	2586	2698	39,6%	41,7%	6524	6466
Opel	110	128	282	433	71,9%	77,2%	392	561	1926	2493	3282	3317	63,0%	57,1%	5208	5810
Peugeot	173	212	166	818	49,0%	79,4%	339	1030	1608	2979	5650	7651	77,8%	72,0%	7258	10630
Porsche	24	20	28	29	53,8%	59,2%	52	49	290	258	264	264	47,7%	50,6%	554	522
Renault	448	299	269	386	37,5%	56,4%	717	685	4080	4742	5206	4735	56,1%	50,0%	9286	9477
Saab	0	5	14	77	100,0%	93,9%	14	82	4	470	16	225	80,0%	32,4%	20	695
Seat	53	93	298	80	84,9%	46,2%	351	173	1208	1160	1465	930	54,8%	44,5%	2673	2090
Skoda	390	439	681	653	63,6%	59,8%	1071	1092	5103	4689	7043	7259	58,0%	60,8%	12146	11948
Smart	2	2	1	0	33,3%	0,0%	3	2	24	32	24	23	50,0%	41,8%	48	55
Subaru	219	138	205	93	48,3%	40,3%	424	231	2672	2300	2243	2005	45,6%	46,6%	4915	4305
Suzuki	171	100	49	53	22,3%	34,6%	220	153	1823	1894	738	799	28,8%	29,7%	2561	2693
Toyota	728	672	864	1220	54,3%	64,5%	1592	1892	7844	7689	9345	8917	54,4%	53,7%	17189	16606
Volkswagen	1352	934	2873	3166	68,0%	77,2%	4225	4100	11677	10467	27681	32249	70,3%	75,5%	39358	42716
Volvo	1649	1380	5127	4736	75,7%	77,4%	6776	6116	12593	13196	41215	39583	76,6%	75,0%	53808	52779
Övriga	7	5	19	14	73,1%	73,7%	26	19	167	212	151	158	47,5%	42,7%	318	370
	8647	7710	17540	19391	67,0%	71,6%	26187	27101	93129	96495	175966	183311	65,4%	65,5%	269095	279806