

Fyra av tio nya bilar var dieslar i januari

- Dieslbilarna gick mot strömmen och ökade sina registreringar under januari med 4 %, samtidigt som totalmarknaden sjönk med 34 %. Dieselandelen var närmare 41 %, och vi börjar nu närma oss europasnittet där drygt hälften av de nya bilarna är dieslar. En ökad dieselandel är positivt för miljön eftersom en diesebil släpper ut 20 % mindre koldioxid än en bensinbil, säger Bertil Moldén, vd för BIL Sweden.

- De minskade registreringarna i januari ligger inom ramen för vår prognos om 185 000 nya bilar i år, säger Bertil Moldén. Nedgången på bilmaknaden är oroväckande och vi anser att regeringen nu snabbt bör vidta åtgärder för att stimulera marknaden. En stimulans av bilmaknaden innebär också en stimulans av produktion och sysselsättning i Sverige, konstaterar Bertil Moldén.

- Vi lade i december fram ett åtgärdsprogram för regeringen som bland annat omfattar fortsatta miljöbilsstimulanser, skrotpremier och en tidsbegränsad befrielse från att betala fordonsskatt för nya bilar. Regeringar i andra länder har vidtagit liknande åtgärder för att stimulera bilmaknaden och det bör även den svenska regeringen göra, säger Bertil Moldén.

Under januari registrerades 11 299 nya personbilar, vilket är en minskning med 33,7 % jämfört med januari förra året. Lastbilsregistreringarna totalt minskade med 32,9% under januari till 2 180. Lätta lastbilar upp till 3,5 ton minskade med 39,7 % och tunga lastbilar över 16 ton ökade med 5,2 %.

Registreringarna av miljöbilar minskade under januari med 41 % och uppgick till 3 613. Miljöbilsandelen i januari var 32,0 %. Det kan jämföras med en andel på 35,9 % i januari förra året.

- Det är djupt olyckligt att miljöbilsandelen sjunker och att den positiva trenden med successivt ökad andel miljöbilar ser ut att ha vänt. Vi menar att detta är en följd av de indragna miljöbilsstimulanser som politikerna beslutat om. Vi kommer att ta upp detta när vi träffar miljöministern senare idag, avslutar Bertil Moldén.

Antalet nyregistrerade dieslbilar ökade med 4 % i januari. Andelen dieslar av de totala nybilsregistreringarna var 40,8 %. Januari förra året var dieselandelen 26,0%.

Nyregistreringarna av personbilar med koldioxidutsläpp högst 120 g/km minskade under januari med 21 %. Bilar med max 140 g/km koldioxidutsläpp minskade med 16 %. Andelen bilar med koldioxidutsläpp på högst 140 g/km var 17,7 % i januari i år jämfört med 14,0 % januari förra året.

Detaljerad information finns i bifogade material.

För mer information kontakta vd Bertil Moldén, tfn 08-700 41 10 eller 070-638 65 31



Information

Till media
2009-02-02

Nyregistreringar under januari 2009

Under januari registrerades enligt BIL Sweden 11 299 nya personbilar vilket är en minskning med 33,7% jämfört med samma månad förra året, då 17 033 personbilar registrerades.

Tätplatsen bland personbilsregistreringarna under januari intogs av:

Volvo V70II med 906 registreringar (förra året 1 693) följd av Volvo V50 531 (724), Saab 9-3 439 (1 135), VW Golf 369 (516), Ford Focus 303 (346), Toyota Avensis 286 (214), Volvo XC60 268 (0), Volvo S60 257 (170), Audi A4 248 (470) och VW Passat 240 (322).

Efter dessa följer i nu nämnd ordning: Saab 9-5, Ford Mondeo, Skoda Octavia, Peugeot 307, Kia Cee'd, Toyota Auris, Toyota Yaris, Kia Carens, BMW 5-Serie och BMW 3-Serie.

Totalt registrerades 3 613 nya miljöbilar under januari. Andelen miljöbilar av de totala nybilsregistreringarna var 32,0% i januari 2009 jämfört med 35,9% i januari förra året. De fem mest registrerade miljöbilarna under januari i år var Volvo V70 Flexifuel, Saab 9-3 BioPower, Ford Focus Flexifuel, Volvo V50 Flexifuel och Saab 9-5 BioPower. Fr.o.m. januari 2008 (med jämförbara siffror för föregående år) utgår BIL Sweden i sin miljöbilsstatistik enbart från Vägverkets miljöbilsdefinition, som bland annat används för miljöbilspremien. Tidigare har BIL Sweden medräknat bilar som uppfyller antingen Vägverkets eller Skatteverkets miljöbilsdefinition.

Under januari registrerades 4 615 personbilsdieslar eller 40,8% av månadens totala nyregistreringar. Förra året under januari registrerades 4 427 personbilsdieslar eller 26,0% av totala antalet nyregistreringar.

Tätplatsen bland registreringar av dieslbilar under januari intogs av:

Volvo V70II med 384 registreringar (förra året 369) följd av Volvo V50 279 (170), Volvo XC60 257 (0), VW Passat 172 (225), Kia Carens 153 (6), Audi A4 145 (308), Kia Cee'd 134 (45), Volvo XC70II 129 (243), Volvo S60 128 (28) och BMW 5-Serie 111 (108).

Totalt registrerades 2 004 nya personbilar med max 140 g/km koldioxidutsläpp under januari, vilket är en minskning med 15,9% jämfört med januari året innan. Antalet nyregistrerade personbilar med koldioxidutsläpp på max 120 g/km uppgick till 1 209, en minskning med 20,8% jämfört med januari året innan.

BIL Sweden är den svenska branschorganisationen för tillverkare och importörer av personbilar, lastbilar och bussar. Medlemsföretagen svarar tillsammans för runt 99 % av nybilsförsäljningen i Sverige.

För BIL Sweden är bilen en självklar del av det hållbara samhället där klimat, miljö, säkerhet, mobilitet, utveckling och tillväxt står i centrum. BIL Sweden arbetar därför för att förbättra villkoren för att producera, sälja, köpa, äga och köra bil.

Direktimport

Förstagångsregistrerade direktimporterade bilar som är högst tre år gamla var i januari 111. Motsvarande siffra för januari året innan var 277. Den totala direktimporten av samtliga bilar, oavsett ålder, var under januari 765 personbilar jämfört med 1 502 i januari året innan. Direktimporten ingår inte i vår statistik.

Lastbilar

Under januari registrerades totalt 2 180 nya lastbilar (både lätta och tunga), 32,9% färre än under samma tid förra året. Lätta lastbilar under 3,5 ton är dominerande. De svarade för 75,5% av månadens registreringar medan tunga lastbilar över 16 ton svarade för 21,5%.

LASTBILSREGISTRERINGARNA UNDER JANUARI UPPGICK TILL 2.180 (3.249)

OCH UNDER JANUARI - JANUARI 2.180 (3.249)

LASTBILSREGISTRERINGARNA FÖRDELADE PÅ TOTALVIKTSGRUPPER

	<u>JANUARI</u>		<u>JANUARI - JANUARI</u>		<u>FÖRÄNDRING %</u>	
	<u>2009</u>	<u>2008</u>	<u>2009</u>	<u>2008</u>	<u>JAN</u>	<u>JAN-JAN</u>
3,5 TON (LÄTTA TRANSPORTBILAR)	1.646	2.729	1.646	2.729	39,7-	39,7-
3,5 - 10,0 TON (TRANSPORTBILAR)	26	53	26	53	50,9-	50,9-
10,0 - TON (TUNGA TRANSPORTBILAR)	508	467	508	467	8,8	8,8
	2.180	3.249	2.180	3.249	32,9-	32,9-

Nyregistreringarna av tunga lastbilar över 16 ton uppgick till 468 under januari, 5,2% fler än jämfört med januari förra året då 445 lastbilar registrerades. Den tunga lastbilsmarknaden domineras av Volvo och Scania.

REGISTRERINGAR AV TUNGA LASTBILAR 16 TON OCH ÖVER

	<u>JANUARI</u>		<u>JANUARI - JANUARI</u>		<u>FÖRÄNDRING %</u>		<u>MARKN.ANDEL % JAN-JAN</u>	
	<u>2009</u>	<u>2008</u>	<u>2009</u>	<u>2008</u>	<u>JAN</u>	<u>JAN-JAN</u>	<u>2009</u>	<u>2008</u>
DAF	3	9	3	9	66,7-	66,7-	0,6	2,0
IVECO	1	0	1	0			0,2	
MAN	35	8	35	8	337,5	337,5	7,5	1,8
MERCEDES-BENZ	48	40	48	40	20,0	20,0	10,3	9,0
SCANIA	180	192	180	192	6,3-	6,3-	38,5	43,1
VOLVO	201	196	201	196	2,6	2,6	42,9	44,0
ÖVRIGA	0	0	0	0				
TOTALT	468	445	468	445	5,2	5,2	100,0	100,0

Nyregistreringarna av lätta lastbilar under 3,5 ton uppgick till 1 646 under januari, 39,7% färre än under samma tid förra året då 2 729 lätta lastbilar registrerades.

De mest sålda lätta lastbilarna hittills i år var Volkswagen 471, Citroen 161, Mercedes-Benz 148, Renault 147 och Peugeot 141.

REGISTRERINGAR AV LÄTTA LASTBILAR UPP TILL 3,5 TON

	JANUARI		JANUARI - JANUARI		FÖRÄNDRING %		MARKN.ANDEL % JAN-JAN	
	2009	2008	2009	2008	JAN	JAN-JAN	2009	2008
CHEVROLET	6	27	6	27	77,8-	77,8-	0,4	1,0
CHRYSLER	0	0	0	0				
CITROEN	161	228	161	228	29,4-	29,4-	9,8	8,4
HYUNDAI	2	2	2	2			0,1	0,1
FIAT	40	79	40	79	49,4-	49,4-	2,4	2,9
FORD	112	215	112	215	47,9-	47,9-	6,8	7,9
GM	0	1	0	1	100,0-	100,0-		
IVECO	17	37	17	37	54,1-	54,1-	1,0	1,4
ISUZU	20	35	20	35	42,9-	42,9-	1,2	1,3
MAZDA	9	13	9	13	30,8-	30,8-	0,5	0,5
MERCEDES-BENZ	148	225	148	225	34,2-	34,2-	9,0	8,2
MITSUBISHI	27	64	27	64	57,8-	57,8-	1,6	2,3
NISSAN	125	259	125	259	51,7-	51,7-	7,6	9,5
PEUGEOT	141	316	141	316	55,4-	55,4-	8,6	11,6
OPEL	122	197	122	197	38,1-	38,1-	7,4	7,2
RENAULT	147	219	147	219	32,9-	32,9-	8,9	8,0
SEAT	0	0	0	0				
SKODA	10	50	10	50	80,0-	80,0-	0,6	1,8
SUZUKI	0	0	0	0				
TOYOTA	80	93	80	93	14,0-	14,0-	4,9	3,4
VOLKSWAGEN	471	635	471	635	25,8-	25,8-	28,6	23,3
VOLVO	0	0	0	0				
ÖVRIGA	8	34	8	34	76,5-	76,5-	0,5	1,2
TOTALT	1.646	2.729	1.646	2.729	39,7-	39,7-	100,0	100,0

Bussar

Under januari registrerades totalt 63 nya bussar (både lätta och tunga), 21,2% fler än under samma tid förra året, då 52 stycken registrerades.

Nyregistreringarna av tunga bussar över 10 ton uppgick till 53 under januari, 55,9% fler än under samma tid förra året då 34 bussar registrerades.

REGISTRERINGAR AV BUSSAR ÖVER 10 TON

	JANUARI		JANUARI - JANUARI		FÖRÄNDRING %		MARKN.ANDEL % JAN-JAN	
	2009	2008	2009	2008	JAN	JAN-JAN	2009	2008
KASSBOHRER-SETRA	7	3	7	3	133,3	133,3	13,2	8,8
MAN	7	0	7	0			13,2	
MERCEDES-BENZ	11	3	11	3	266,7	266,7	20,8	8,8
NEOPLAN	0	0	0	0				
SCANIA	18	9	18	9	100,0	100,0	34,0	26,5
VOLVO	4	12	4	12	66,7-	66,7-	7,5	35,3
ÖVRIGA	6	7	6	7	14,3-	14,3-	11,3	20,6
TOTALT	53	34	53	34	55,9	55,9	100,0	100,0

Fotnot till redaktionen

BIL Sweden har i sin nyregistreringsstatistik för personbilar endast förstagångsregistreringar av bilar som tillverkats under de tre senaste åren. Direktimporterade bilar eller andra äldre bilar som registreras för första gången i Sverige ingår inte. SIKÄ/SCB har med samtliga bilar (inkl direktimport) oavsett ålder, i sina nyregistreringssiffror. Det är förklaringen till att BIL Swedens siffror blir lägre än de SIKÄ/SCB redovisar

Nyregistrerade personbilar

FABRIKAT	JANUARI		JANUARI-JANUARI		FÖRÄNDRING %		MARKN.ANDEL %	JAN-JAN	
	2009	2008	2009	2008	JANUARI	JAN-JAN		2009	2008
BMW GROUP SVERIGE									
BMW	473	666	473	666	28,97-	28,97-	4,18	3,91	
MINI	18	57	18	57	68,42-	68,42-	0,15	0,33	
TOTALT BMW GROUP SVERIGE	491	723	491	723	32,08-	32,08-	4,34	4,24	
CHRYSLER SWEDEN									
CHRYSLER	24	52	24	52	53,84-	53,84-	0,21	0,30	
DODGE	27	40	27	40	32,50-	32,50-	0,23	0,23	
JEEP	36	24	36	24	50,00	50,00	0,31	0,14	
TOTALT CHRYSLER SWEDEN	87	116	87	116	25,00-	25,00-	0,76	0,68	
CITROEN SVERIGE AB									
CITROEN	265	385	265	385	31,16-	31,16-	2,34	2,26	
TOTALT CITROEN SVERIGE AB	265	385	265	385	31,16-	31,16-	2,34	2,26	
FORD MOTOR									
FORD	791	794	791	794	0,37-	0,37-	7,00	4,66	
TOTALT FORD MOTOR	791	794	791	794	0,37-	0,37-	7,00	4,66	
GM NORDEN									
CHEVROLET	69	101	69	101	31,68-	31,68-	0,61	0,59	
OPEL	459	474	459	474	3,16-	3,16-	4,06	2,78	
SAAB	659	1829	659	1829	63,96-	63,96-	5,83	10,73	
TOTALT GM NORDEN	1187	2404	1187	2404	50,62-	50,62-	10,50	14,11	
HONDA NORDIC									
HONDA	203	400	203	400	49,25-	49,25-	1,79	2,34	
TOTALT HONDA NORDIC	203	400	203	400	49,25-	49,25-	1,79	2,34	
IVECO									
IVECO	1	4	1	4	75,00-	75,00-		0,02	
TOTALT IVECO	1	4	1	4	75,00-	75,00-		0,02	
KIA MOTORS SWEDEN									
KIA	459	372	459	372	23,38	23,38	4,06	2,18	
TOTALT KIA MOTORS SWEDEN	459	372	459	372	23,38	23,38	4,06	2,18	
KW BRUUN AUTOIMPORT									
PEUGEOT	547	886	547	886	38,26-	38,26-	4,84	5,20	
TOTALT KW BRUUN AUTOIMPORT	547	886	547	886	38,26-	38,26-	4,84	5,20	
MAZDA MOTOR SVERIGE									
MAZDA	174	311	174	311	44,05-	44,05-	1,53	1,82	
TOTALT MAZDA MOTOR SVERIGE	174	311	174	311	44,05-	44,05-	1,53	1,82	
MERCEDES-BENZ SVERIGE									
MERCEDES	372	386	372	386	3,62-	3,62-	3,29	2,26	
SMART	17	14	17	14	21,42	21,42	0,15	0,08	
TOTALT MERCEDES-BENZ SVERIGE	389	400	389	400	2,75-	2,75-	3,44	2,34	
NIMAG SVERIGE									
SUZUKI	84	93	84	93	9,67-	9,67-	0,74	0,54	
TOTALT NIMAG SVERIGE	84	93	84	93	9,67-	9,67-	0,74	0,54	
NISSAN NORDIC									
NISSAN	225	262	225	262	14,12-	14,12-	1,99	1,53	
TOTALT NISSAN NORDIC	225	262	225	262	14,12-	14,12-	1,99	1,53	
OLLE OLSSON BOLAGEN									
ALFA ROMEO	3	9	3	9	66,66-	66,66-	0,02	0,05	
FIAT	133	59	133	59	125,42	125,42	1,17	0,34	
TOTALT OLLE OLSSON BOLAGEN	136	68	136	68	100,00	100,00	1,20	0,39	
RENAULT NORDIC SVERIGE									
DACIA	2		2				0,01		
RENAULT	225	657	225	657	65,75-	65,75-	1,99	3,85	
TOTALT RENAULT NORDIC SVERIGE	227	657	227	657	65,44-	65,44-	2,00	3,85	
SC AUTO SWEDEN									
MITSUBISHI	89	126	89	126	29,36-	29,36-	0,78	0,73	
TOTALT SC AUTO SWEDEN	89	126	89	126	29,36-	29,36-	0,78	0,73	
SC MOTORS SWEDEN AB									
HYUNDAI	239	145	239	145	64,82	64,82	2,11	0,85	
TOTALT SC MOTORS SWEDEN AB	239	145	239	145	64,82	64,82	2,11	0,85	
SUBARU NORDIC									
SUBARU	257	161	257	161	59,62	59,62	2,27	0,94	
TOTALT SUBARU NORDIC	257	161	257	161	59,62	59,62	2,27	0,94	
TOYOTA SWEDEN									
LEXUS	41	87	41	87	52,87-	52,87-	0,36	0,51	
TOYOTA	983	1647	983	1647	40,31-	40,31-	8,69	9,66	
TOTALT TOYOTA SWEDEN	1024	1734	1024	1734	40,94-	40,94-	9,06	10,18	
VOLKSWAGEN GROUP SVERIGE									
AUDI	610	900	610	900	32,22-	32,22-	5,39	5,28	
PORSCHE	10	21	10	21	52,38-	52,38-	0,08	0,12	
SKODA	366	762	366	762	51,96-	51,96-	3,23	4,47	
SEAT	73	115	73	115	36,52-	36,52-	0,64	0,67	
VOLKSWAGEN	951	1372	951	1372	30,68-	30,68-	8,41	8,05	
TOTALT VOLKSWAGEN GROUP SVERIGE	2010	3170	2010	3170	36,59-	36,59-	17,78	18,61	
VOLVO PERSONBILAR SVERIGE									
JAGUAR	9	3	9	3	200,00	200,00	0,07	0,01	
LAND ROVER	17	21	17	21	19,04-	19,04-	0,15	0,12	
VOLVO	2366	3728	2366	3728	36,53-	36,53-	20,93	21,88	
TOTALT VOLVO PERSONBILAR SVERIGE	2392	3752	2392	3752	36,24-	36,24-	21,17	22,02	
ÖVRIGA FABRIKAT									
TOTALT ÖVRIGA FABRIKAT	22	70	22	70	68,57-	68,57-	0,19	0,41	
S L U T T O T A L	11299	17033	11299	17033	33,66-	33,66-	100,00	100,00	

Nyregistrerade personbilar

MÄRKE / MODELL	JANUARI		JANUARI-JANUARI		FÖRÄNDRING %		MARKN.ANDEL %	
	2009	2008	2009	2008	JANUARI	JAN-JAN	2009	JAN-JAN 2008
1 VOLVO V70II	906	1693	906	1693	46,48-	46,48-	8,02	9,94
2 VOLVO V50	531	724	531	724	26,65-	26,65-	4,70	4,25
3 SAAB 9-3	439	1135	439	1135	61,32-	61,32-	3,89	6,66
4 VW GOLF	369	516	369	516	28,48-	28,48-	3,27	3,03
5 FORD FOCUS	303	346	303	346	12,42-	12,42-	2,68	2,03
6 TOYOTA AVENTIS	286	214	286	214	33,64	33,64	2,53	1,26
7 VOLVO XC60	268		268				2,37	
8 VOLVO S60	257	170	257	170	51,17	51,17	2,27	1,00
9 AUDI A4	248	470	248	470	47,23-	47,23-	2,19	2,76
10 VW PASSAT	240	322	240	322	25,46-	25,46-	2,12	1,89
11 SAAB 9-5	220	694	220	694	68,29-	68,29-	1,95	4,07
12 FORD MONDEO	219	125	219	125	75,20	75,20	1,94	0,73
13 SKODA OCTAVIA	199	411	199	411	51,58-	51,58-	1,76	2,41
14 PEUGEOT 307	192	301	192	301	36,21-	36,21-	1,70	1,77
15 KIA CEE'D	184	114	184	114	61,40	61,40	1,63	0,67
16 TOYOTA AURIS	177	368	177	368	51,90-	51,90-	1,57	2,16
17 TOYOTA YARIS	176	159	176	159	10,69	10,69	1,56	0,93
18 KIA CARENS	161	7	161	7			1,42	0,04
19 BMW 5-SERIE	156	191	156	191	18,32-	18,32-	1,38	1,12
20 BMW 3-SERIE	154	240	154	240	35,83-	35,83-	1,36	1,41
21 PEUGEOT 308	154	75	154	75	105,33	105,33	1,36	0,44
22 OPEL ASTRA	138	233	138	233	40,77-	40,77-	1,22	1,37
23 MERCEDES C-KLASS	136	182	136	182	25,27-	25,27-	1,20	1,07
24 VOLVO XC70II	133	315	133	315	57,77-	57,77-	1,18	1,85
25 TOYOTA AYGO	127	439	127	439	71,07-	71,07-	1,12	2,58
26 OPEL CORSA	119	43	119	43	176,74	176,74	1,05	0,25
27 AUDI A3	116	100	116	100	16,00	16,00	1,03	0,59
28 TOYOTA PRIUS	114	203	114	203	43,84-	43,84-	1,01	1,19
29 NISSAN QASHQAI	113	135	113	135	16,29-	16,29-	1,00	0,79
30 PEUGEOT 207	104	217	104	217	52,07-	52,07-	0,92	1,27
31 OPEL INSIGNIA	102		102				0,90	
32 SUBARU FORESTER	102	33	102	33	209,09	209,09	0,90	0,19
33 AUDI A6	98	231	98	231	57,57-	57,57-	0,87	1,36
34 SKODA FABIA	98	318	98	318	69,18-	69,18-	0,87	1,87
35 HYUNDAI I30	92	41	92	41	124,39	124,39	0,81	0,24
36 VW POLO	88	221	88	221	60,18-	60,18-	0,78	1,30
37 AUDI Q5	85		85				0,75	
38 HONDA CIVIC	82	138	82	138	40,57-	40,57-	0,73	0,81
39 RENAULT CLIO	82	151	82	151	45,69-	45,69-	0,73	0,89
40 BMW 1-SERIE	80	161	80	161	50,31-	50,31-	0,71	0,95
41 MERCEDES B-KLASS	77	36	77	36	113,88	113,88	0,68	0,21
42 MERCEDES E-KLASS	73	91	73	91	19,78-	19,78-	0,65	0,53
43 SUBARU IMPREZA	73	52	73	52	40,38	40,38	0,65	0,31
44 VOLVO XC90	73	75	73	75	2,66-	2,66-	0,65	0,44
45 SUBARU LEGACY	72	63	72	63	14,28	14,28	0,64	0,37
46 VOLVO S40N	72	194	72	194	62,88-	62,88-	0,64	1,14
47 FORD S-MAX	69	37	69	37	86,48	86,48	0,61	0,22
48 CITROEN C5	68	42	68	42	61,90	61,90	0,60	0,25
49 FIAT 500	68		68				0,60	
50 RENAULT MEGANE	68	321	68	321	78,81-	78,81-	0,60	1,88
51 VW TOURAN	68	67	68	67	1,49	1,49	0,60	0,39
52 NISSAN NOTE	66	41	66	41	60,97	60,97	0,58	0,24
53 HYUNDAI I10	65	1	65	1			0,58	0,01
54 VOLVO C30	64	248	64	248	74,19-	74,19-	0,57	1,46
55 VW TIGUAN	61	60	61	60	1,66	1,66	0,54	0,35
56 MITSUBISHI COLT	59	48	59	48	22,91	22,91	0,52	0,28
57 MAZDA6	58	91	58	91	36,26-	36,26-	0,51	0,53
58 KIA PICANTO	55	194	55	194	71,64-	71,64-	0,49	1,14
59 VOLVO S80N	54	191	54	191	71,72-	71,72-	0,48	1,12
60 CITROEN C1	52	78	52	78	33,33-	33,33-	0,46	0,46
61 HONDA CR-V	52	196	52	196	73,46-	73,46-	0,46	1,15
62 VW CADDY	52	80	52	80	35,00-	35,00-	0,46	0,47
63 FORD FIESTA	51	145	51	145	64,82-	64,82-	0,45	0,85
64 MAZDA3	50	89	50	89	43,82-	43,82-	0,44	0,52
65 TOYOTA COROLLA	50	101	50	101	50,49-	50,49-	0,44	0,59
66 PEUGEOT 407	49	62	49	62	20,96-	20,96-	0,43	0,36
67 MAZDA2	48	86	48	86	44,18-	44,18-	0,42	0,50
68 SKODA SUPERB	48	1	48	1			0,42	0,01
69 SEAT IBIZA/CORDOBA	46	54	46	54	14,81-	14,81-	0,41	0,32
70 CITROEN C4	43	115	43	115	62,60-	62,60-	0,38	0,68
71 FIAT PANDA	40	10	40	10	300,00	300,00	0,35	0,06
72 TOYOTA RAV 4	40	137	40	137	70,80-	70,80-	0,35	0,80
73 AUDI A5	39	47	39	47	17,02-	17,02-	0,35	0,28
74 FORD FOCUS C-MAX	39	42	39	42	7,14-	7,14-	0,35	0,25
75 PEUGEOT 107	36	168	36	168	78,57-	78,57-	0,32	0,99

Nyregistrerade dieselpersonbilar

MÄRKE / MODELL	JANUARI 2009	JANUARI 2008	JANUARI-JANUARI 2009	JANUARI-JANUARI 2008	% AV DIESEL 2009	TOTALT 2008	% DIESEL AV 2009	MODELLEN 2008
1 VOLVO V70II	384	369	384	369	8,32	8,34	42,38	21,80
2 VOLVO V50	279	170	279	170	6,05	3,84	52,54	23,48
3 VOLVO XC60	257		257		5,57		95,90	
4 VW PASSAT	172	225	172	225	3,73	5,08	71,67	69,88
5 KIA CARENS	153	6	153	6	3,32	0,14	95,03	85,71
6 AUDI A4	145	308	145	308	3,14	6,96	58,47	65,53
7 KIA CEE'D	134	45	134	45	2,90	1,02	72,83	39,47
8 VOLVO XC70II	129	243	129	243	2,80	5,49	96,99	77,14
9 VOLVO S60	128	28	128	28	2,77	0,63	49,81	16,47
10 BMW 5-SERIE	111	108	111	108	2,41	2,44	71,15	56,54
11 BMW 3-SERIE	99	105	99	105	2,15	2,37	64,29	43,75
12 VW GOLF	91	91	91	91	1,97	2,06	24,66	17,64
13 SAAB 9-3	88	170	88	170	1,91	3,84	20,05	14,98
14 SUBARU FORESTER	86		86		1,86		84,31	
15 VOLVO XC90	72	59	72	59	1,56	1,33	98,63	78,67
16 PEUGEOT 308	70	20	70	20	1,52	0,45	45,45	26,67
17 AUDI Q5	69		69		1,50		81,18	
18 AUDI A6	65	89	65	89	1,41	2,01	66,53	38,53
19 AUDI A3	65	63	65	63	1,41	1,42	56,03	63,00
20 SKODA OCTAVIA	63	106	63	106	1,37	2,39	31,66	25,79
21 SUBARU IMPREZA	60		60		1,30		82,19	
22 MERCEDES E-KLASS	58	57	58	57	1,26	1,29	79,45	62,64
23 BMW 1-SERIE	56	123	56	123	1,21	2,78	70,00	76,40
24 OPEL CORSA	56	10	56	10	1,21	0,23	47,06	23,26
25 FORD MONDEO	53	48	53	48	1,15	1,08	24,20	38,40
26 TOYOTA AURIS	52	39	52	39	1,13	0,88	29,38	10,60
27 SUBARU LEGACY	50		50		1,08		69,44	
28 MERCEDES C-KLASS	47	86	47	86	1,02	1,94	34,56	47,25
29 CITROEN C5	46	30	46	30	1,00	0,68	67,65	71,43
30 FORD FOCUS	46	40	46	40	1,00	0,90	15,18	11,56
31 OPEL INSIGNIA	45		45		0,98		44,12	
32 HYUNDAI I30	43	2	43	2	0,93	0,05	46,74	4,88
33 VW CADDY	42	52	42	52	0,91	1,17	80,77	65,00
34 FIAT PANDA	40	2	40	2	0,87	0,05	100,00	20,00
35 VW POLO	40	74	40	74	0,87	1,67	45,45	33,48
36 VOLVO S80N	37	38	37	38	0,80	0,86	68,52	19,90
37 TOYOTA AVENSIS	36	51	36	51	0,78	1,15	12,59	23,83
38 PEUGEOT 207	35	24	35	24	0,76	0,54	33,65	11,06
39 VW TIGUAN	35	36	35	36	0,76	0,81	57,38	60,00
40 MERCEDES M-KLASS	34	10	34	10	0,74	0,23	100,00	90,91
41 NISSAN QASHQAI	34	38	34	38	0,74	0,86	30,09	28,15
42 BMW X5	32	27	32	27	0,69	0,61	96,97	96,43
43 FORD S-MAX	32	28	32	28	0,69	0,63	46,38	75,68
44 CITROEN C4	30	79	30	79	0,65	1,78	69,77	68,70
45 PEUGEOT 407	30	41	30	41	0,65	0,93	61,22	66,13
46 CITROEN C4 PICASSO	28	27	28	27	0,61	0,61	84,85	56,25
47 HYUNDAI SANTA FE	28	18	28	18	0,61	0,41	82,35	47,37
48 BMW X3	27	29	27	29	0,59	0,66	96,43	78,38
49 FORD TRANSIT	26	43	26	43	0,56	0,97	100,00	100,00
50 VOLVO C30	26	26	26	26	0,56	0,59	40,63	10,48
Ö V R I G A	751	1140	751	1140	16,27	25,75		
T O T A L T	4615	4427	4615	4427	100,00	100,00	40,84	25,99

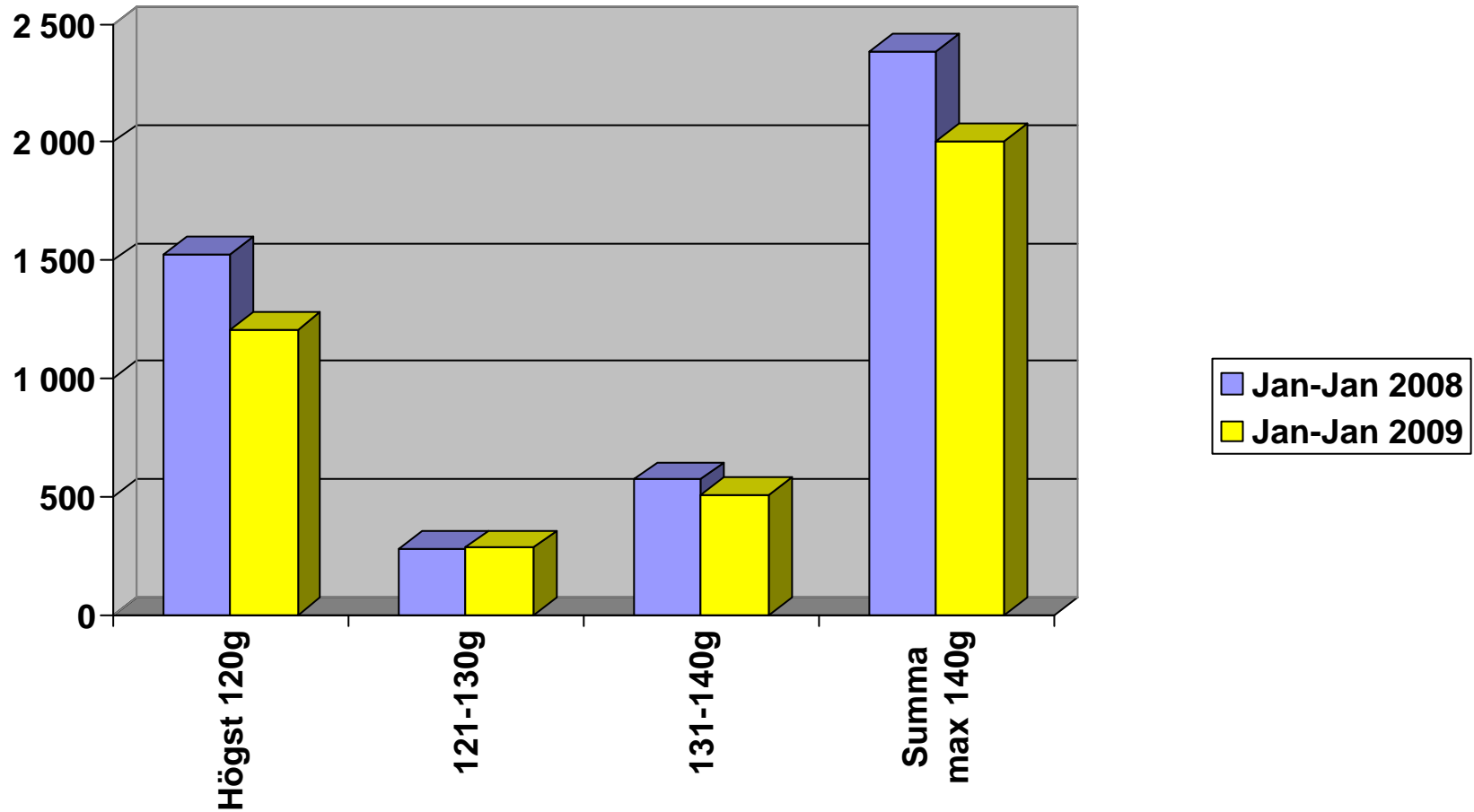
Nyregistrerade personbilar med låga koldioxidutsläpp (max 140g/km)

NYREGISTRERADE PERSONBILAR MED LÅGA KOLDIOXIDUTSLÄPP (MAX 140G/KM)

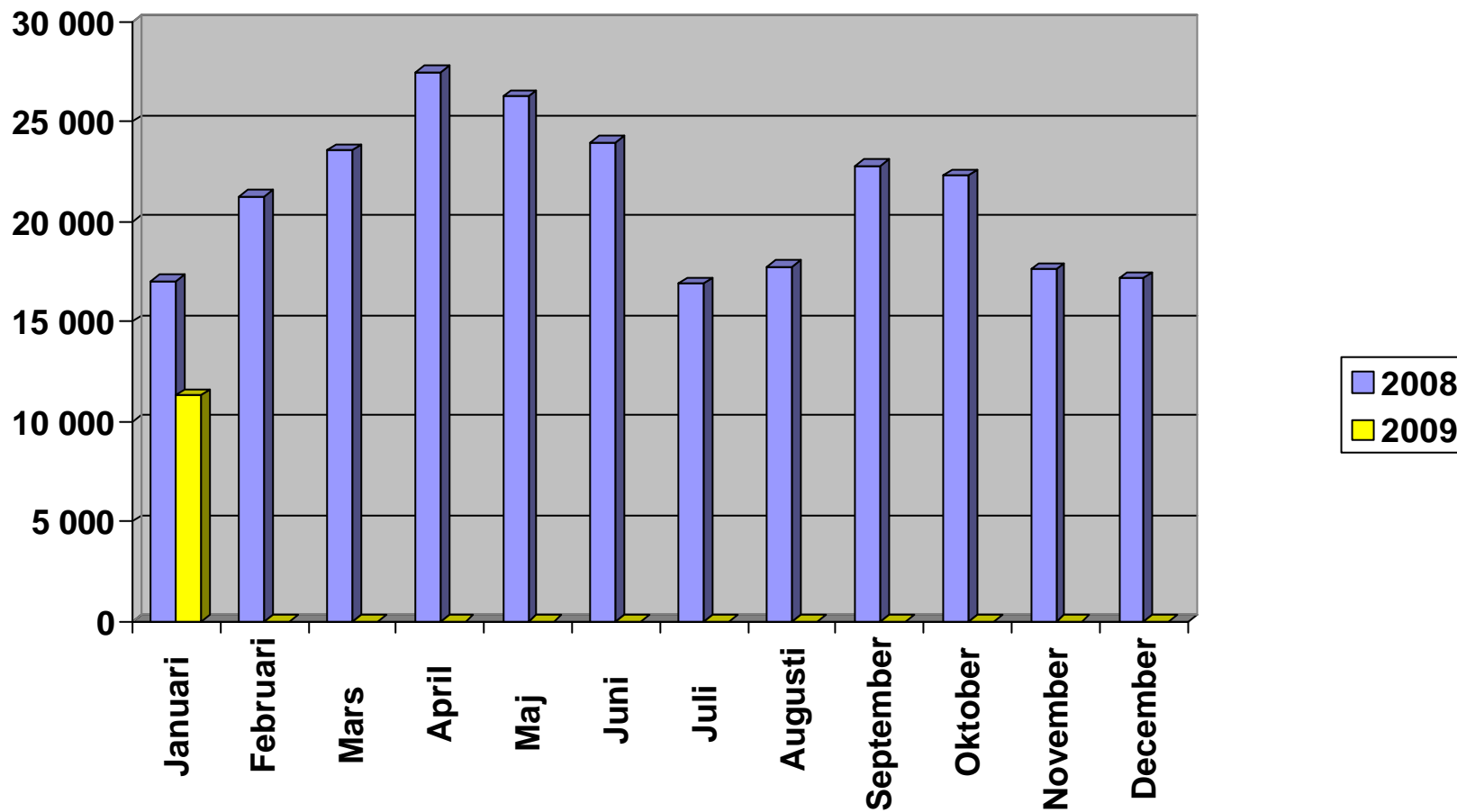
	JANUARI 2009	% AV TOT NYREG	JANUARI 2008	% AV TOT NYREG	09/08 %	JAN-JAN 2009	% AV TOT NYREG	JAN-JAN 2008	% AV TOT NYREG	09/08 %
HÖGST 120G	1209	10.70	1526	8.96	-20.8	1209	10.70	1526	8.96	-20.8
121-130	284	2.51	281	1.65	1.1	284	2.51	281	1.65	1.1
131-140	511	4.52	575	3.38	-11.1	511	4.52	575	3.38	-11.1
SUMMA MAX 140G	2004	17.74	2382	13.98	-15.9	2004	17.74	2382	13.98	-15.9

STATISTIKEN BASERAS PÅ DE AV TILLVERKAREN ANGIVNA CERTIFIERADE KOLDIOXIDVÄRDENA.

Nyregistrerade personbilar med låga koldioxidutsläpp (max 140g/km)



Nyregistrerade personbilar per månad 2009



NYREGISTRERADE MILJÖBILAR JANUARI 2009

Modell	Typ	JANUARI		
		2009	2008	
1	VOLVO V70II FLEXIFUEL	E85	499	1143
2	SAAB 9-3 BIOPOWER	E85	307	900
3	FORD FOCUS FLEXIFUEL	E85	255	287
4	VOLVO V 50 FLEXIFUEL	E85	237	467
5	SAAB 9-5 BIOPOWER	E85	195	620
6	FORD MONDEO FLEXIFUEL	E85	166	
7	VOLVO V 50 D	Max 120 g CO2, diesel	153	
8	VW GOLF MULTIFUEL	E85	133	121
9	TOYOTA AYGO	Max 120 g CO2, bensin	127	439
10	TOYOTA PRIUS	Hybrid	114	203
11	SKODA OCTAVIA E85	E85	102	138
12	PEUGEOT 307 BIOFLEX	E85	63	164
13	FIAT 500 1,2	Max 120 g CO2, bensin	62	
14	HYUNDAI I10	Max 120 g CO2, bensin	57	1
15	OPEL CORSA ECOFLEX	Max 120 g CO2, diesel	56	
16	MERCEDES B 170 NGT	Gas	54	
17	CITROEN C1 1,0l	Max 120 g CO2, bensin	52	78
18	KIA PICANTO ECO	Max 120 g CO2, bensin	49	178
19	RENAULT MEGANE FLEX FUEL	E85	48	225
20	VOLVO S40N FLEXIFUEL	E85	47	140
21	RENAULT CLIO FLEX FUEL	E85	44	
22	FIAT PANDA MULTIJET	Max 120 g CO2, diesel	40	2
23	VW POLO TDI 80	Max 120 g CO2, diesel	39	70
24	FORD FOCUS C-MAX FLEXIFUEL	E85	37	38
25	FORD S-MAX FLEXIFUEL	E85	37	
26	VW TOURAN ECOFUEL	Gas	37	16
27	PEUGEOT 107	Max 120 g CO2, bensin	36	168
28	VOLVO C30 FLEXIFUEL	E85	36	188
29	BMW 118D DPF	Max 120 g CO2, diesel	34	84

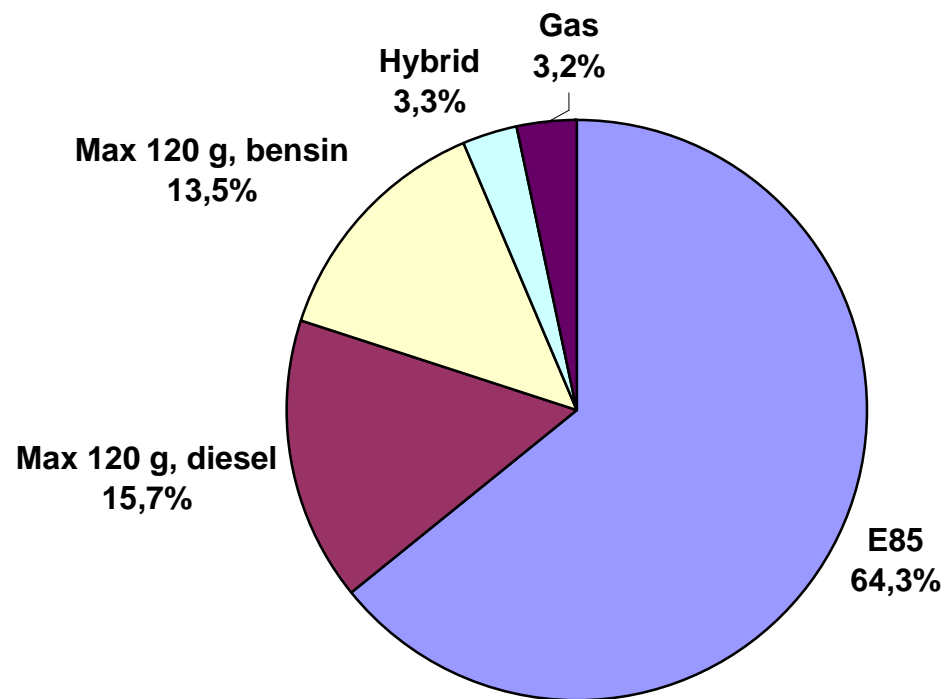
Modell	Typ	JANUARI	
		2009	2008
30 CITROEN C4 1.6HDI 5D FAP	Max 120 g CO2, diesel	30	78
31 PEUGEOT 308 HDI	Max 120 g CO2, diesel	28	
32 AUDI A3 E-POWER	Max 120 g CO2, diesel	27	53
33 FORD KA ECONETIC	Max 120 g CO2, bensin	25	
34 SUZUKI SPLASH ECO	Max 120 g CO2, bensin	23	
35 AUDI A3 1,6 E	E85	22	
36 VW GOLF TDI 110	Max 120 g CO2, diesel	21	
37 SKODA FABIA GREENLINE TDI	Max 120 g CO2, diesel	20	
38 PEUGEOT 308 BIOFLEX	E85	17	
39 VOLVO C30 D	Max 120 g CO2, diesel	17	
40 SMART	Max 120 g CO2, bensin	17	10
41 CHEVROLET MATIZ 0.8	Max 120 g CO2, bensin	16	8
42 HYUNDAI I30 CRDI	Max 120 g CO2, diesel	16	
43 VW JETTA E85	E85	16	
44 FORD FOCUS ECONETIC	Max 120 g CO2, diesel	15	8
45 KIA CEE'D ECO	Max 120 g CO2, diesel	15	
46 OPEL AGILA ECOFLEX	Max 120 g CO2, bensin	14	
47 VOLVO S80N FLEXIFUEL	E85	14	64
48 VOLVO S40N D	Max 120 g CO2, diesel	14	
49 CITROEN C4 BIOFLEX	E85	12	32
50 FORD GALAXY FLEXIFUEL	E85	11	
51 CITROEN C5 BIOFLEX	E85	10	
52 OPEL ZAFIRA CNG	Gas	9	8
53 OPEL COMBO CNG	Gas	9	24
54 SUBARU JUSTY ECO	Max 120 g CO2, bensin	9	12
55 CITROEN C3 1.6 HDI	Max 120 g CO2, diesel	8	23
56 HONDA CIVIC 4D HYBRID	Hybrid	6	40
57 MINI COOPER DIESEL	Max 120 g CO2, diesel	6	15
58 MINI COOPER D CLUBMAN	Max 120 g CO2, diesel	5	10
59 OPEL ASTRA ECOFLEX	Max 120 g CO2, diesel	5	
60 SEAT LEON E85	E85	5	2

Modell	Typ	JANUARI		
		2009	2008	
61	VW CADDY KOMBI ECOFUEL	Gas	5	16
62	CITROEN C5 2,0	E85	4	
63	FORD FIESTA ECONETIC	Max 120 g CO2, diesel	4	
64	PEUGEOT 407 BIOFLEX	E85	4	
65	SEAT ALTEA E85	E85	4	
66	FIAT PUNTO MULTIJET	Max 120 g CO2, diesel	3	10
67	FIAT BRAVO MULTIJET	Max 120 g CO2, diesel	3	
68	VW GOLF BLUEMOTION	Max 120 g CO2, diesel	3	
69	FIAT 500 1,3 MJT	Max 120 g CO2, diesel	2	
70	SEAT IBIZA 1,4 ECO S ED	Max 120 g CO2, diesel	1	
71	SEAT IBIZA 1,4 ECO TDI R	Max 120 g CO2, diesel	1	6
72	VW POLO BLUEMOTION	Max 120 g CO2, diesel	1	4
73	CADILLAC BLS E85	E85		19
74	FIAT PUNTO BI-POWER	Gas		7
75	MERCEDES E 200 NGT	Gas		3
<u>TOTALT</u>			<u>3613</u>	<u>6122</u>
Miljöbilar i % av tot nyreg			32,0%	35,9%

Fr.o.m januari 2008 (med jämförande siffror för föregående år) utgår BIL Sweden i sin miljöbilsstatistik från enbart Vägverkets miljöbilsdefinition, som bland annat används för miljöbilspremien. Tidigare har BIL Sweden tagit med bilar som antingen uppfyller Vägverkets eller Skatteverkets miljöbilsdefinition.

Källa: BIL Sweden

Nyregistrerade miljöbilar per typ Januari 2009



Nyregistrerade miljöbilar per typ januari 2009

	<i>Antal</i>	<i>%</i>
E85	2 325	64,3
Max 120 g, diesel	567	15,7
Max 120 g, bensin	487	13,5
Hybrid	120	3,3
Gas	114	3,2
Totalt	3 613	100,0