

Rekord för både miljöbilar och dieselbilar under 2012

- 279 000 personbilar och 39 000 lätta lastbilar under 2012
- Rekord för både andelen miljöbilar och dieselbilar under 2012

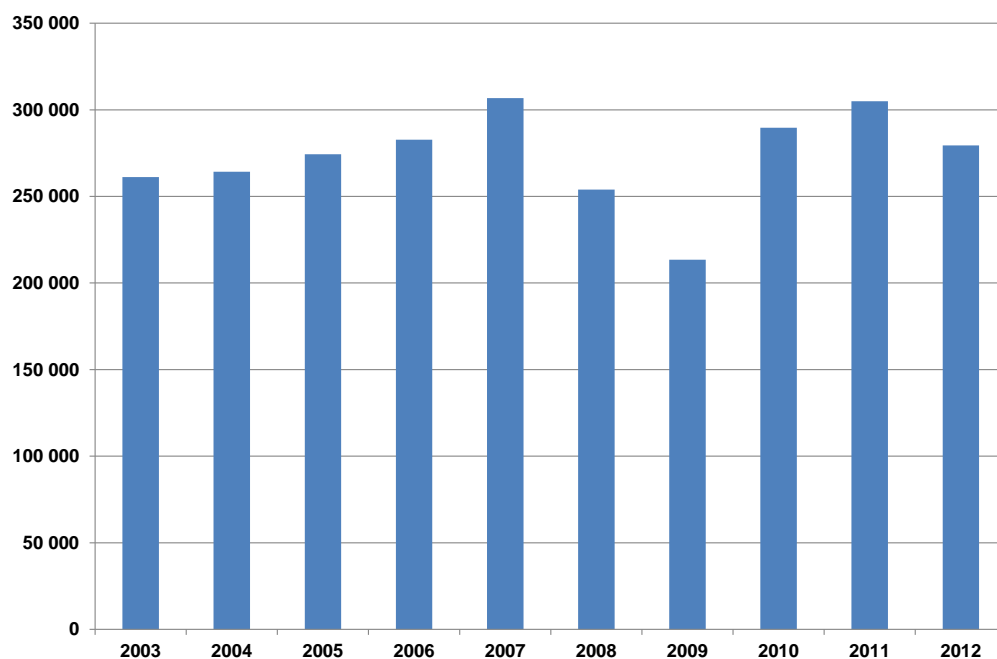
2012 i nivå med tioårsnittet

- 2012 blev ett normalt bilår trots en svagare konjunktur och en hel del arbetsvarsel. Sammanfattningsvis för 2012 blev att totalmarknaden landade på en bit över genomsnittet för de senaste tio åren, säger Bertil Moldén, vd för BIL Sweden.

Nyregistrerade personbilar senaste tio åren:

| År | Antal |
|-------------|---------|
| 2003 | 261 206 |
| 2004 | 264 246 |
| 2005 | 274 301 |
| 2006 | 282 766 |
| 2007 | 306 794 |
| 2008 | 253 982 |
| 2009 | 213 408 |
| 2010 | 289 684 |
| 2011 | 304 984 |
| 2012 | 279 478 |
| Snitt 10 år | 273 085 |

Nyregistrerade personbilar 2003-2012



Personbilsprognosen för 2012 överträffades

- Den personbilsprognos för 2012 på 270 000 bilar, som BIL Sweden lade fram i början på året, överträffades med 9 000 bilar. BIL Sweden bedömer att ca 9 000 bilar extra registrerades 2012 tack vare att kunden kunde "spara" mellan cirka 2 000-6 000 kr i fem års fordonsskattebefrielse genom att före årsskiftet köpa och registrera en miljöbil enligt den gamla miljöbilsdefinitionen. Den skärpta miljöbilsdefinitionen som träder ikraft den 1 januari 2013 innebär att betydligt färre bilmodeller kommer klassas som miljöbilar och få fem års fordonsskattebefrielse, förklarar Bertil Moldén.

Prognos för 2013: 265 000 personbilar och 38 000 lätta lastbilar

- Vår bedömning är att vi även under 2013 får en normal marknad och vår prognos är 265 000 personbilar och 38 000 lätta lastbilar. Personbilsregistreringarna drogs upp av miljöbilsruschen i slutet på året, vilket i sin tur innebär en återlätning av orderbanken och väntas leda till färre registreringar i början på 2013. Om hänsyn tas till denna effekt så ligger registreringarna under 2012 och 2013 på ungefär samma nivå. Vi räknar alltså med business as usual under 2013, säger Bertil Moldén.

- Oron i vår omvärld och varslen gör att bilköparna är försiktiga men det finns också ett antal positiva faktorer att peka på inför 2013, som låg ränta, låg inflation och förväntade reallöneökningar. För de som har jobb innebär detta ökad köpkraft. Stabila bopriser och en mycket bra börsutveckling under 2012 finns med i den positiva vågskålen. Ytterligare en positiv faktor för den ekonomiska utvecklingen är att man i USA i morse nått en överenskommelse om ett budgetpaket, för att undvika det sk budgetstupet. Bristen på begagnade bilar hos den auktoriserade bilhandeln gör att bilköparna får extra bra betalt för sin inbytesbil, vilket också är bra för nybilsförsäljningen, fortsätter Bertil Moldén.

- Nyregistreringarna av lätta lastbilar väntas minska något till 38 000 fordon under 2013, som en följd av lägre ekonomisk aktivitet. Även prognosen för lätta lastbilar är en normalmarknad i ett tioårsperspektiv, säger Bertil Moldén.

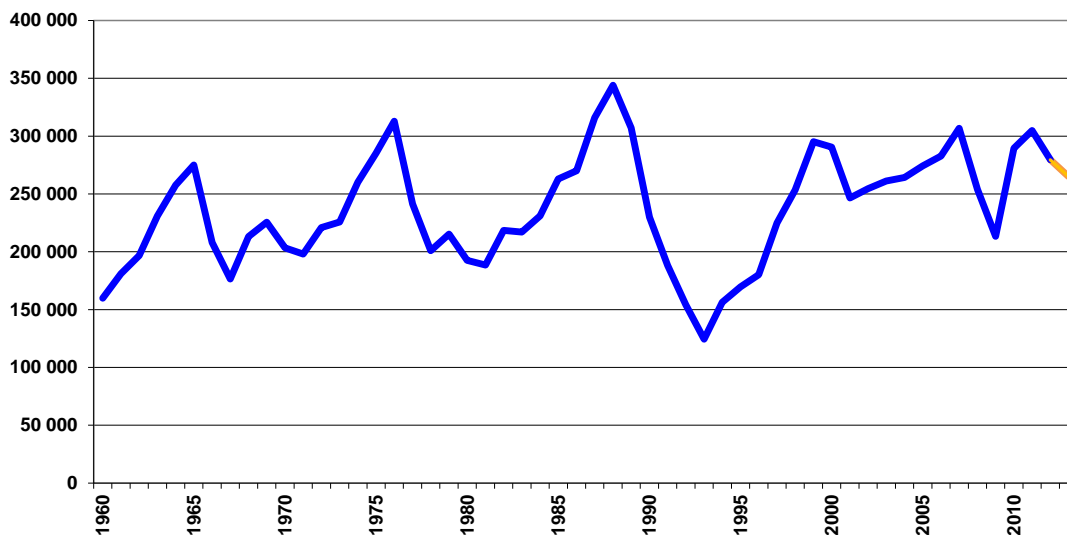
Rekord för miljöbilsandelen under 2012, kraftig nedgång väntas under 2013

- Miljöbilsandelen slog nytt rekord under 2012, då 45 procent av nybilsregistreringarna var miljöbilar. I december var andelen närmare 55 procent. Som en följd av den skärpta miljöbilsdefinition som träder ikraft 1 januari 2013 räknar vi med att miljöbilsandelen kommer att sjunka kraftigt och bara uppgå till cirka fem procent under de första månaderna i år, för att därefter vara cirka tio procent i takt med att allt fler modeller kommer ut på marknaden, säger Bertil Moldén.

Besked om tjänstebilsbeskattningen efterlyses!

- Utvecklingen på tjänstebilsmarknaden har hittills varit positiv, men för att inte skapa oro på denna viktiga del av bilmarknaden är det viktigt att regeringen snabbt lämnar besked om hur förmånsbeskattningen kommer se ut från 2014. Från 1 januari 2014, dvs om endast tolv månader, upphör nuvarande särskilda nedsättningsregler av förmånsvärdet för gasbilar, elbilar och laddhybrider om inte regeringen vidtar åtgärder. Det är bara knappt ett år dit och med leasingperioder på 36 månader plus ytterligare några månaders förberedelsestid inför tecknande av nytt leasingavtal, är det mycket bråttom med besked. Ett krav är att den som tecknar ett leasingkontrakt inte skall drabbas av ändrade spelregler utan får behålla nuvarande nedsättningsregler under hela den tecknade leasingperioden, avslutar Bertil Moldén.

Nyregistrerade personbilar 1960-2013 (prognos 2013)



Minskade registreringar av personbilar och lastbilar under 2012

Under 2012 registrerades enligt preliminära siffror från BIL Sweden 279 478 nya personbilar, vilket är en minskning med 8,4 % jämfört med 2011 års siffra på 304 984. 2012 års siffra ligger över genomsnittet för de senaste tio åren. De totala lastbilsregistreringarna under 2012 uppgick till 44 887, en minskning med 14,4%. Motsvarande siffror för lätta lastbilar var 39 279, vilket var en minskning med 15,2%. Tunga lastbilar över 16 ton minskade med 8,1%, till 4 884 fordon.

Under enbart december ökade personbilsregistreringarna med 5,1 %, de totala lastbilsregistreringarna minskade med 30,3 %, lätta lastbilar minskade med 29,3 % och tunga lastbilar minskade med 37,5 %. Årets decembersiffra för personbilar påverkades av att många passade på att köpa miljöbil innan de skärpta miljöbilskraven trädde ikraft från 1 januari 2013. Personbilsregistreringarna ökade i december trots att antalet registreringsdagar i december 2012 var fyra färre än i december 2011. Fyra färre registreringsdagar innebär ca 20 procent färre registreringar.

Rekord för miljöbilar under 2012

Antalet nyregistreringar av miljöbilar ökade med 3,5 % under 2012 och nådde rekordnivån 126 703. Andelen miljöbilar under 2012 var 45,3 %, också det ett rekord. Det kan jämföras med en andel på 40,2 % under 2011.

Rekord för dieselandelen under 2012

Antalet nyregistrerade dieslbilar minskade under 2012 med 0,3 % till 186 974. Andelen dieslar av de totala nybilsregistreringarna nådde rekordnivån 66,9 %. Under 2011 var dieselandelen 61,5 %.

Andelen bränslesnåla bilar ökade under 2012

Nyregistreringarna av personbilar med koldioxidutsläpp högst 120 g/km ökade under 2012 med 15,6 %. Bilar med max 140 g/km koldioxidutsläpp ökade med 6,3 %. Andelen bilar med koldioxidutsläpp på högst 140 g/km var 57,7 % under 2012 jämfört med 49,7 % under 2011.

Nyregistrerade supermiljöbilar

Antalet nyregistrerade supermiljöbilar, dvs bilar med koldioxidutsläpp på max 50 g/km, uppgick till 105 st i december 2012 och jan-dec 2012 till 928 st. Under helåret 2011 nyregistrerades 181 supermiljöbilar, vilket innebär att det hittills, från januari 2011 t.o.m. december 2012 registrerats 1 109 supermiljöbilar. De supermiljöbilar som registrerats är elbilar och laddhybrider som laddas från nätet.

Nyregistrerade eldrivna lätta lastbilar

Antalet nyregistrerade eldrivna lätta lastbilar på högst 3,5 ton uppgick till 24 st i december 2012 och till 273 st jan-dec 2012.

Detaljerad information finns i bifogat material.

För mer information kontakta vd Bertil Moldén, tfn 070-638 65 31

En lista med vilka bilmodeller som uppfyller 2013 års miljöbilsdefinition, baserad på uppgifter från BIL Swedens medlemsföretag, bifogas.

Preliminära nyregistreringar under 2012

Under 2012 registrerades enligt preliminära siffror från BIL Sweden 279 478 personbilar vilket är 8,4% färre än förra året, då 304 984 personbilar registrerades. Under december registrerades 26 687 nya personbilar vilket är en ökning med 5,1% jämfört med samma månad 2011, då 25 402 personbilar registrerades.

Tätplatsen bland personbilsregistreringarna under året intogs av:

Volvo V70II med 21 822 registreringar (förra året 22 265) följd av VW Passat 16 263 (16 162), Volvo S/V60 14 301 (15 806), VW Golf 11 274 (12 597), Kia Cee'd 7 018 (6 790), Volvo XC60 6 396 (6 423), Ford Focus 5 606 (5 331), BMW 3-Serie 5 215 (4 574), Toyota Yaris 4 605 (3 489) och Audi A4 4 580 (6 311).

Efter dessa följer i nu nämnd ordning: BMW 5-Serie, Renault Megane, Renault Clio, Audi A6, Skoda Fabia, Volvo V50, Nissan Qashqai, VW Polo, Skoda Octavia och Toyota Avensis.

Totalt registrerades 14 534 nya miljöbilar under december 2012, vilket var en ökning med 35,9% jämfört med december 2011. Andelen miljöbilar av de totala nybilsregistreringarna var 54,5% i december 2012 jämfört med 42,1% i december 2011. Januari-december 2012 registrerades 126 703 miljöbilar, vilket var en ökning med 3,5 % jämfört med 2011. Miljöbilsandelen var 45,3% under 2012 jämfört med 40,2% 2011. De fem mest registrerade miljöbilarna under januari-december 2012 var VW Golf Bluemotion Tech, Volvo V70 II Drive, Volvo V60 N miljödiesel, Kia Cee'd Eco och Ford Focus 120G.

Under december registrerades 17 899 personbilsdieslar eller 67,1% av månadens totala nyregistreringar. Sammanlagt registrerades under året 186 974 dieslbilar (personbilar) vilket motsvarar 66,9% av totala antalet nyregistreringar. Förra året registrerades 187 625 personbilsdieslar eller 61,5% av totala antalet nyregistreringar.

Tätplatsen bland registreringar av dieslbilar under året intogs av:

Volvo V70II med 18 537 registreringar (förra året 17 718) följd av VW Passat 13 003 (11 566), Volvo S/V60 12 107 (11 028), VW Golf 8 938 (6 600), Kia Cee'd 6 546 (6 415), Volvo XC60 6 312 (6 314), BMW 3-Serie 4 444 (3 991), BMW 5-Serie 4 244 (4 921), Audi A4 4 075 (4 823) och Audi A6 3 922 (3 686).

Totalt registrerades 161 122 nya personbilar med max 140 g/km koldioxidutsläpp under 2012, vilket är en ökning med 6,3% jämfört med 2011. Antalet nyregistrerade personbilar med koldioxidutsläpp på max 120 g/km uppgick till 117 244 under 2012, en ökning med 15,6% jämfört med 2011.

BIL Sweden är den svenska branschorganisationen för tillverkare och importörer av personbilar, lastbilar och bussar. Medlemsföretagen svarar tillsammans för runt 99 % av nybilsförsäljningen i Sverige.

För BIL Sweden är bilen en självklar del av det hållbara samhället där klimat, miljö, säkerhet, mobilitet, utveckling och tillväxt står i centrum. BIL Sweden arbetar därför för att förbättra villkoren för att producera, sälja, köpa, äga och köra bil.

Direktimport

Förstagångsregistrerade direktimporterade bilar som är högst tre år gamla var i december 257. Motsvarande siffra för december året innan var 219. Under året registrerades 3 147 direktimporterade personbilar jämfört med 3 393 förra året. Den totala direktimporten av samtliga bilar, oavsett ålder, var under december 1 018 personbilar jämfört med 1 063 i december året innan. Under året direktimporterades 18 741 personbilar jämfört med 20 293 förra året. Direktimporten ingår inte i vår statistik.

Lastbilar

Under december registrerades totalt 3 795 nya lastbilar (både lätta och tunga), 30,3% färre än under samma tid förra året. Sammanlagt registrerades under året 44 887 lastbilar, 14,4% färre än förra året. Lätta lastbilar under 3,5 ton är dominerande. De svarade för 87,4% av månadens registreringar medan tunga lastbilar över 16 ton svarade för 10,6%.

LASTBILSREGISTRERINGARNA UNDER DECEMBER UPPGICK TILL 3.795 (5.443)

OCH UNDER JANUARI - DECEMBER 44.887 (52.465)

LASTBILSREGISTRERINGARNA FÖRDELADE PÅ TOTALVIKTSGRUPPER

| | DECEMBER | | JANUARI - DECEMBER | | FÖRÄNDRING % | |
|-----------------------------------|----------|-------|--------------------|--------|--------------|---------|
| | 2012 | 2011 | 2012 | 2011 | DEC | JAN-DEC |
| 3,5 TON (LÄTTA TRANSPORTBILAR) | 3.318 | 4.696 | 39.279 | 46.337 | 29,3- | 15,2- |
| 3,5 - 10,0 TON (TRANSPORTBILAR) | 39 | 59 | 369 | 435 | 33,9- | 15,2- |
| 10,0 - TON (TUNGA TRANSPORTBILAR) | 438 | 688 | 5.239 | 5.693 | 36,3- | 8,0- |
| | 3.795 | 5.443 | 44.887 | 52.465 | 30,3- | 14,4- |

Nyregistreringarna av tunga lastbilar över 16 ton uppgick till 401 under december, 37,5% färre än jämfört med december förra året då 642 lastbilar registrerades. Sammanlagt registrerades under året 4 884 tunga lastbilar, 8,1% färre än under förra året. Den tunga lastbilsmarknaden domineras av Volvo och Scania.

REGISTRERINGAR AV TUNGA LASTBILAR 16 TON OCH ÖVER

| | DECEMBER | | JANUARI - DECEMBER | | FÖRÄNDRING % | | MARKN.ANDEL % JAN-DEC | |
|---------------|----------|------|--------------------|-------|--------------|---------|-----------------------|-------|
| | 2012 | 2011 | 2012 | 2011 | DEC | JAN-DEC | 2012 | 2011 |
| DAF | 2 | 23 | 118 | 167 | 91,3- | 29,3- | 2,4 | 3,1 |
| IVECO | 1 | 6 | 14 | 10 | 83,3- | 40,0 | 0,3 | 0,2 |
| MAN | 17 | 15 | 289 | 184 | 13,3 | 57,1 | 5,9 | 3,5 |
| MERCEDES-BENZ | 37 | 80 | 403 | 404 | 53,8- | 0,2- | 8,3 | 7,6 |
| SCANIA | 156 | 192 | 2.087 | 2.162 | 18,8- | 3,5- | 42,7 | 40,7 |
| VOLVO | 187 | 325 | 1.967 | 2.383 | 42,5- | 17,5- | 40,3 | 44,8 |
| ÖVRIGA | 1 | 1 | 6 | 5 | | 20,0 | 0,1 | 0,1 |
| TOTALT | 401 | 642 | 4.884 | 5.315 | 37,5- | 8,1- | 100,0 | 100,0 |

Nyregistreringarna av lätta lastbilar under 3,5 ton uppgick till 3 318 under december, 29,3% färre än under samma tid förra året då 4 696 lätta lastbilar registrerades. Sammanlagt registrerades under året 39 279 lätta lastbilar, 15,2% färre än under förra året.

De mest sålda lätta lastbilarna hittills i år var Volkswagen 12 125, Renault 3 719, Ford 3 493, Peugeot 3 262 och Mercedes-Benz 3 064.

REGISTRERINGAR AV LÄTTA LASTBILAR UPP TILL 3,5 TON

| | DECEMBER | | JANUARI - DECEMBER | | FÖRÄNDRING % | | MARKN.ANDEL % JAN-DEC | |
|---------------|----------|-------|--------------------|--------|--------------|---------|-----------------------|-------|
| | 2012 | 2011 | 2012 | 2011 | DEC | JAN-DEC | 2012 | 2011 |
| CHEVROLET | 13 | 14 | 105 | 108 | 7,1- | 2,8- | 0,3 | 0,2 |
| CHRYSLER | 0 | 0 | 0 | 0 | | | | |
| CITROEN | 243 | 270 | 2.999 | 3.669 | 10,0- | 18,3- | 7,6 | 7,9 |
| DACIA | 0 | 30 | 447 | 644 | 100,0- | 30,6- | 1,1 | 1,4 |
| HYUNDAI | 11 | 22 | 90 | 145 | 50,0- | 37,9- | 0,2 | 0,3 |
| FIAT | 69 | 140 | 2.020 | 2.294 | 50,7- | 11,9- | 5,1 | 5,0 |
| FORD | 316 | 363 | 3.493 | 4.438 | 12,9- | 21,3- | 8,9 | 9,6 |
| GM | 1 | 1 | 5 | 4 | | 25,0 | | |
| IVECO | 55 | 38 | 398 | 407 | 44,7 | 2,2- | 1,0 | 0,9 |
| ISUZU | 54 | 36 | 348 | 360 | 50,0 | 3,3- | 0,9 | 0,8 |
| MAZDA | 1 | 10 | 38 | 136 | 90,0- | 72,1- | 0,1 | 0,3 |
| MERCEDES-BENZ | 334 | 382 | 3.064 | 3.119 | 12,6- | 1,8- | 7,8 | 6,7 |
| MITSUBISHI | 63 | 140 | 766 | 1.035 | 55,0- | 26,0- | 2,0 | 2,2 |
| NISSAN | 190 | 376 | 2.841 | 3.807 | 49,5- | 25,4- | 7,2 | 8,2 |
| PEUGEOT | 333 | 277 | 3.262 | 2.982 | 20,2 | 9,4 | 8,3 | 6,4 |
| OPEL | 96 | 164 | 1.390 | 1.904 | 41,5- | 27,0- | 3,5 | 4,1 |
| RENAULT | 333 | 594 | 3.719 | 4.720 | 43,9- | 21,2- | 9,5 | 10,2 |
| SEAT | 0 | 0 | 0 | 0 | | | | |
| SKODA | 9 | 21 | 182 | 200 | 57,1- | 9,0- | 0,5 | 0,4 |
| SUZUKI | 0 | 0 | 0 | 0 | | | | |
| TOYOTA | 288 | 286 | 1.671 | 2.003 | 0,7 | 16,6- | 4,3 | 4,3 |
| VOLKSWAGEN | 886 | 1.496 | 12.125 | 14.027 | 40,8- | 13,6- | 30,9 | 30,3 |
| VOLVO | 0 | 0 | 0 | 0 | | | | |
| ÖVRIGA | 23 | 36 | 316 | 335 | 36,1- | 5,7- | 0,8 | 0,7 |
| TOTALT | 3.318 | 4.696 | 39.279 | 46.337 | 29,3- | 15,2- | 100,0 | 100,0 |

Bussar

Under december registrerades totalt 213 nya bussar (både lätta och tunga), 204,3% fler än under samma tid förra året, då 70 stycken registrerades. Sammanlagt registrerades under året 1631 bussar, 0,9% fler än förra året, då 1617 stycken registrerades.

Nyregistreringarna av tunga bussar över 10 ton uppgick till 184 under december, 217,2% fler än under samma tid förra året då 58 bussar registrerades. Sammanlagt registrerades under året 1.301 tunga bussar, 9,3% färre än under förra året, då 1.434 registrerades.

REGISTRERINGAR AV BUSSAR ÖVER 10 TON

| | DECEMBER | | JANUARI - DECEMBER | | FÖRÄNDRING % | | MARKN.ANDEL % JAN-DEC | |
|------------------|----------|------|--------------------|-------|--------------|---------|-----------------------|-------|
| | 2012 | 2011 | 2012 | 2011 | DEC | JAN-DEC | 2012 | 2011 |
| KÄSSBOHRER-SETRA | 2 | 2 | 51 | 68 | | 25,0- | 3,9 | 4,7 |
| MAN | 13 | 10 | 132 | 205 | 30,0 | 35,6- | 10,1 | 14,3 |
| MERCEDES-BENZ | 4 | 6 | 117 | 127 | 33,3- | 7,9- | 9,0 | 8,9 |
| NEOPLAN | 0 | 3 | 13 | 19 | 100,0- | 31,6- | 1,0 | 1,3 |
| SCANIA | 10 | 10 | 344 | 512 | | 32,8- | 26,4 | 35,7 |
| VOLVO | 69 | 26 | 408 | 357 | 165,4 | 14,3 | 31,4 | 24,9 |
| ÖVRIGA | 86 | 1 | 236 | 146 | 8500,0 | 61,6 | 18,1 | 10,2 |
| TOTALT | 184 | 58 | 1.301 | 1.434 | 217,2 | 9,3- | 100,0 | 100,0 |

Fotnot till redaktionen

BIL Sweden har i sin nyregistreringsstatistik för personbilar endast förstagångsregistreringar av bilar som tillverkats under de tre senaste åren. Direktimporterade bilar eller andra äldre bilar som registreras för första gången i Sverige ingår inte. Trafikanalys/SCB har med samtliga bilar (inkl direktimport) oavsett ålder, i sina nyregistreringssiffror. Det är förklaringen till att BIL Swedens siffror blir lägre än de Trafikanalys/SCB redovisar.

Nyregistrerade personbilar

| FABRIKAT | DECEMBER | | JANUARI-DECEMBER | | FÖRÄNDRING % | | MARKN.ANDEL % | JAN-DEC | |
|----------------------------------|--------------|--------------|------------------|---------------|--------------|--------------|---------------|---------------|------|
| | 2012 | 2011 | 2012 | 2011 | DECEMBER | JAN-DEC | | 2012 | 2011 |
| BC SWEDEN | | | | | | | | | |
| JAGUAR | 10 | 25 | 116 | 217 | 60,00- | 46,54- | 0,04 | 0,07 | |
| LAND ROVER | 81 | 68 | 822 | 639 | 19,11 | 28,63 | 0,29 | 0,20 | |
| TOTALT BC SWEDEN | 91 | 93 | 938 | 856 | 2,15- | 9,57 | 0,33 | 0,28 | |
| BMW GROUP SVERIGE | | | | | | | | | |
| BMW | 1465 | 1340 | 16035 | 16036 | 9,32 | | 5,73 | 5,25 | |
| MINI | 174 | 77 | 1492 | 1415 | 125,97 | 5,44 | 0,53 | 0,46 | |
| TOTALT BMW GROUP SVERIGE | 1639 | 1417 | 17527 | 17451 | 15,66 | 0,43 | 6,27 | 5,72 | |
| CITROEN SVERIGE AB | | | | | | | | | |
| CITROEN | 526 | 491 | 5537 | 6347 | 7,12 | 12,76- | 1,98 | 2,08 | |
| TOTALT CITROEN SVERIGE AB | 526 | 491 | 5537 | 6347 | 7,12 | 12,76- | 1,98 | 2,08 | |
| FIAT GROUP AUTOMOBILES | | | | | | | | | |
| ALFA ROMEO | 21 | 47 | 271 | 546 | 55,31- | 50,36- | 0,09 | 0,17 | |
| CHRYSLER | | 1 | 3 | 302 | 100,00- | 99,00- | | 0,09 | |
| DODGE | | 1 | 2 | 193 | 100,00- | 98,96- | | 0,06 | |
| FIAT | 419 | 215 | 4376 | 4171 | 94,88 | 4,91 | 1,56 | 1,36 | |
| JEEP | 34 | 42 | 528 | 507 | 19,04- | 4,14 | 0,18 | 0,16 | |
| LANCIA | 39 | 40 | 467 | 102 | 2,50- | 357,84 | 0,16 | 0,03 | |
| TOTALT FIAT GROUP AUTOMOBILES | 513 | 346 | 5647 | 5821 | 48,26 | 2,98- | 2,02 | 1,90 | |
| FORD MOTOR | | | | | | | | | |
| FORD | 1344 | 1144 | 13852 | 16954 | 17,48 | 18,29- | 4,95 | 5,55 | |
| TOTALT FORD MOTOR | 1344 | 1144 | 13852 | 16954 | 17,48 | 18,29- | 4,95 | 5,55 | |
| GM NORDEN | | | | | | | | | |
| CHEVROLET | 391 | 132 | 2740 | 1714 | 196,21 | 59,85 | 0,98 | 0,56 | |
| OPEL | 560 | 430 | 5811 | 7215 | 30,23 | 19,45- | 2,07 | 2,36 | |
| TOTALT GM NORDEN | 951 | 562 | 8551 | 8929 | 69,21 | 4,23- | 3,05 | 2,92 | |
| HONDA NORDIC | | | | | | | | | |
| HONDA | 261 | 199 | 2821 | 3377 | 31,15 | 16,46- | 1,00 | 1,10 | |
| TOTALT HONDA NORDIC | 261 | 199 | 2821 | 3377 | 31,15 | 16,46- | 1,00 | 1,10 | |
| IVECO | | | | | | | | | |
| IVECO | 4 | 4 | 43 | 56 | | 23,21- | 0,01 | 0,01 | |
| TOTALT IVECO | 4 | 4 | 43 | 56 | | 23,21- | 0,01 | 0,01 | |
| KIA MOTORS SWEDEN | | | | | | | | | |
| KIA | 1142 | 1099 | 15914 | 14764 | 3,91 | 7,78 | 5,69 | 4,84 | |
| TOTALT KIA MOTORS SWEDEN | 1142 | 1099 | 15914 | 14764 | 3,91 | 7,78 | 5,69 | 4,84 | |
| KW BRUUN AUTOIMPORT | | | | | | | | | |
| PEUGEOT | 1023 | 661 | 10630 | 9298 | 54,76 | 14,32 | 3,80 | 3,04 | |
| TOTALT KW BRUUN AUTOIMPORT | 1023 | 661 | 10630 | 9298 | 54,76 | 14,32 | 3,80 | 3,04 | |
| MAZDA MOTOR SVERIGE | | | | | | | | | |
| MAZDA | 230 | 172 | 2149 | 2716 | 33,72 | 20,87- | 0,76 | 0,89 | |
| TOTALT MAZDA MOTOR SVERIGE | 230 | 172 | 2149 | 2716 | 33,72 | 20,87- | 0,76 | 0,89 | |
| MERCEDES-BENZ SVERIGE | | | | | | | | | |
| MERCEDES | 1073 | 939 | 11399 | 11861 | 14,27 | 3,89- | 4,07 | 3,88 | |
| SMART | 2 | 3 | 55 | 73 | 33,33- | 24,65- | 0,01 | 0,02 | |
| TOTALT MERCEDES-BENZ SVERIGE | 1075 | 942 | 11454 | 11934 | 14,11 | 4,02- | 4,09 | 3,91 | |
| NIMAG SVERIGE | | | | | | | | | |
| SUZUKI | 150 | 262 | 2691 | 3964 | 42,74- | 32,11- | 0,96 | 1,29 | |
| TOTALT NIMAG SVERIGE | 150 | 262 | 2691 | 3964 | 42,74- | 32,11- | 0,96 | 1,29 | |
| NISSAN NORDIC | | | | | | | | | |
| NISSAN | 485 | 595 | 6462 | 7191 | 18,48- | 10,13- | 2,31 | 2,35 | |
| TOTALT NISSAN NORDIC | 485 | 595 | 6462 | 7191 | 18,48- | 10,13- | 2,31 | 2,35 | |
| RENAULT NORDIC SVERIGE | | | | | | | | | |
| DACIA | 27 | 68 | 624 | 1620 | 60,29- | 61,48- | 0,22 | 0,53 | |
| RENAULT | 679 | 1344 | 9474 | 12634 | 49,47- | 25,01- | 3,38 | 4,14 | |
| TOTALT RENAULT NORDIC SVERIGE | 706 | 1412 | 10098 | 14254 | 50,00- | 29,15- | 3,61 | 4,67 | |
| SAAB SVERIGE | | | | | | | | | |
| SAAB | 81 | 20 | 694 | 3484 | 305,00 | 80,08- | 0,24 | 1,14 | |
| TOTALT SAAB SVERIGE | 81 | 20 | 694 | 3484 | 305,00 | 80,08- | 0,24 | 1,14 | |
| SC MOTORS SWEDEN AB | | | | | | | | | |
| HYUNDAI | 1599 | 1809 | 11847 | 12546 | 11,60- | 5,57- | 4,23 | 4,11 | |
| MITSUBISHI | 225 | 427 | 3525 | 5296 | 47,30- | 33,44- | 1,26 | 1,73 | |
| TOTALT SC MOTORS SWEDEN AB | 1824 | 2236 | 15372 | 17842 | 18,42- | 13,84- | 5,50 | 5,85 | |
| SUBARU NORDIC | | | | | | | | | |
| SUBARU | 230 | 163 | 4305 | 3476 | 41,10 | 23,84 | 1,54 | 1,13 | |
| TOTALT SUBARU NORDIC | 230 | 163 | 4305 | 3476 | 41,10 | 23,84 | 1,54 | 1,13 | |
| TOYOTA SWEDEN | | | | | | | | | |
| LEXUS | 84 | 82 | 720 | 993 | 2,43 | 27,49- | 0,25 | 0,32 | |
| TOYOTA | 1878 | 1567 | 16594 | 16595 | 19,84 | | 5,93 | 5,44 | |
| TOTALT TOYOTA SWEDEN | 1962 | 1649 | 17314 | 17588 | 18,98 | 1,55- | 6,19 | 5,76 | |
| VOLKSWAGEN GROUP SVERIGE | | | | | | | | | |
| AUDI | 973 | 1647 | 17079 | 18872 | 40,92- | 9,50- | 6,11 | 6,18 | |
| PORSCHE | 49 | 48 | 522 | 490 | 2,08 | 6,53 | 0,18 | 0,16 | |
| SKODA | 1077 | 942 | 11937 | 13931 | 14,33 | 14,31- | 4,27 | 4,56 | |
| SEAT | 169 | 158 | 2086 | 2724 | 6,96 | 23,42- | 0,74 | 0,89 | |
| VOLKSWAGEN | 4080 | 4285 | 42712 | 43492 | 4,78- | 1,79- | 15,28 | 14,26 | |
| TOTALT VOLKSWAGEN GROUP SVERIGE | 6348 | 7080 | 74336 | 79509 | 10,33- | 6,50- | 26,59 | 26,06 | |
| VOLVO PERSONBILAR SVERIGE | | | | | | | | | |
| VOLVO | 6073 | 4830 | 52755 | 58862 | 25,73 | 10,37- | 18,87 | 19,30 | |
| TOTALT VOLVO PERSONBILAR SVERIGE | 6073 | 4830 | 52755 | 58862 | 25,73 | 10,37- | 18,87 | 19,30 | |
| ÖVRIGA FABRIKAT | | | | | | | | | |
| TOTALT ÖVRIGA FABRIKAT | 29 | 25 | 388 | 311 | 16,00 | 24,75 | 0,13 | 0,10 | |
| S L U T T O T A L | 26687 | 25402 | 279478 | 304984 | 5,05 | 8,36- | 100,00 | 100,00 | |

Nyregistrerade personbilar

| MÄRKE / MODELL | DECEMBER | | JANUARI-DECEMBER | | FÖRÄNDRING % | | MARKN.ANDEL % | |
|-----------------------|----------|------|------------------|-------|--------------|---------|---------------|------|
| | 2012 | 2011 | 2012 | 2011 | DECEMBER | JAN-DEC | 2012 | 2011 |
| 1 VOLVO V70II | 2558 | 2034 | 21822 | 22265 | 25,76 | 1,98- | 7,81 | 7,30 |
| 2 VW PASSAT | 1624 | 1696 | 16263 | 16162 | 4,24- | 0,62 | 5,82 | 5,30 |
| 3 VOLVO S/V60 | 2244 | 1125 | 14301 | 15806 | 99,46 | 9,52- | 5,12 | 5,18 |
| 4 VW GOLF | 1143 | 924 | 11274 | 12597 | 23,70 | 10,50- | 4,03 | 4,13 |
| 5 KIA CEE'D | 594 | 578 | 7018 | 6790 | 2,76 | 3,35 | 2,51 | 2,23 |
| 6 VOLVO XC60 | 567 | 625 | 6396 | 6423 | 9,28- | 0,42- | 2,29 | 2,11 |
| 7 FORD FOCUS | 907 | 288 | 5606 | 5331 | 214,93 | 5,15 | 2,01 | 1,75 |
| 8 BMW 3-SERIE | 457 | 374 | 5215 | 4574 | 22,19 | 14,01 | 1,87 | 1,50 |
| 9 TOYOTA YARIS | 604 | 387 | 4605 | 3489 | 56,07 | 31,98 | 1,65 | 1,14 |
| 10 AUDI A4 | 218 | 466 | 4580 | 6311 | 53,21- | 27,42- | 1,64 | 2,07 |
| 11 BMW 5-SERIE | 386 | 388 | 4569 | 5358 | 0,51- | 14,72- | 1,63 | 1,76 |
| 12 RENAULT MEGANE | 446 | 623 | 4358 | 6088 | 28,41- | 28,41- | 1,56 | 2,00 |
| 13 RENAULT CLIO | 184 | 620 | 4127 | 5196 | 70,32- | 20,57- | 1,48 | 1,70 |
| 14 AUDI A6 | 216 | 476 | 4102 | 3969 | 54,62- | 3,35 | 1,47 | 1,30 |
| 15 SKODA FABIA | 493 | 309 | 4071 | 4811 | 59,54 | 15,38- | 1,46 | 1,58 |
| 16 VOLVO V50 | 2 | 673 | 3936 | 9547 | 99,70- | 58,77- | 1,41 | 3,13 |
| 17 NISSAN QASHQAI | 296 | 403 | 3886 | 3853 | 26,55- | 0,85 | 1,39 | 1,26 |
| 18 VW POLO | 459 | 568 | 3876 | 4908 | 19,19- | 21,02- | 1,39 | 1,61 |
| 19 SKODA OCTAVIA | 328 | 289 | 3797 | 4428 | 13,49 | 14,25- | 1,36 | 1,45 |
| 20 TOYOTA AVENSIS | 453 | 386 | 3754 | 3277 | 17,35 | 14,55 | 1,34 | 1,07 |
| 21 HYUNDAI I30 | 519 | 278 | 3700 | 3202 | 86,69 | 15,55 | 1,32 | 1,05 |
| 22 MERCEDES C-KLASS | 227 | 287 | 3587 | 4085 | 20,90- | 12,19- | 1,28 | 1,34 |
| 23 VW TIGUAN | 281 | 446 | 3504 | 3030 | 36,99- | 15,64 | 1,25 | 0,99 |
| 24 PEUGEOT 508 | 421 | 162 | 3384 | 2035 | 159,87 | 66,28 | 1,21 | 0,67 |
| 25 VOLVO V40N | 532 | | 3296 | | | | 1,18 | |
| 26 KIA SPORTAGE | 113 | 215 | 3026 | 3032 | 47,44- | 0,19- | 1,08 | 0,99 |
| 27 AUDI A3 | 255 | 248 | 2849 | 2954 | 2,82 | 3,55- | 1,02 | 0,97 |
| 28 PEUGEOT 308 | 114 | 210 | 2828 | 2563 | 45,71- | 10,33 | 1,01 | 0,84 |
| 29 FIAT DUCATO | 178 | 65 | 2686 | 2808 | 173,84 | 4,34- | 0,96 | 0,92 |
| 30 MERCEDES E-KLASS | 248 | 264 | 2588 | 3397 | 6,06- | 23,81- | 0,93 | 1,11 |
| 31 HYUNDAI I20 | 374 | 351 | 2575 | 2687 | 6,55 | 4,16- | 0,92 | 0,88 |
| 32 TOYOTA AURIS | 202 | 316 | 2575 | 3910 | 36,07- | 34,14- | 0,92 | 1,28 |
| 33 OPEL ASTRA | 350 | 177 | 2446 | 3457 | 97,74 | 29,24- | 0,88 | 1,13 |
| 34 BMW 1-SERIE | 180 | 269 | 2369 | 2147 | 33,08- | 10,34 | 0,85 | 0,70 |
| 35 FORD FIESTA | 126 | 120 | 2227 | 2748 | 5,00 | 18,95- | 0,80 | 0,90 |
| 36 SUBARU LEGACY | 139 | 104 | 2221 | 2316 | 33,65 | 4,10- | 0,79 | 0,76 |
| 37 HYUNDAI I40 | 268 | 324 | 2163 | 1038 | 17,28- | 108,38 | 0,77 | 0,34 |
| 38 KIA RIO | 161 | 81 | 2149 | 533 | 98,76 | 303,18 | 0,77 | 0,17 |
| 39 SKODA SUPERB | 128 | 159 | 2023 | 2732 | 19,49- | 25,95- | 0,72 | 0,90 |
| 40 CITROEN C4 | 156 | 185 | 1939 | 2715 | 15,67- | 28,58- | 0,69 | 0,89 |
| 41 PEUGEOT 208 | 249 | | 1817 | | | | 0,65 | |
| 42 BMW X3 | 254 | 121 | 1811 | 1579 | 109,91 | 14,69 | 0,65 | 0,52 |
| 43 FORD MONDEO | 66 | 305 | 1654 | 3043 | 78,36- | 45,64- | 0,59 | 1,00 |
| 44 VW TOURAN | 112 | 122 | 1611 | 1921 | 8,19- | 16,13- | 0,58 | 0,63 |
| 45 SKODA YETI | 74 | 165 | 1576 | 1696 | 55,15- | 7,07- | 0,56 | 0,56 |
| 46 MERCEDES B-KLASS | 141 | 43 | 1504 | 1179 | 227,90 | 27,56 | 0,54 | 0,39 |
| 47 CITROEN C3 | 211 | 152 | 1503 | 1672 | 38,81 | 10,10- | 0,54 | 0,55 |
| 48 TOYOTA PRIUS | 172 | 58 | 1468 | 1002 | 196,55 | 46,50 | 0,53 | 0,33 |
| 49 AUDI A5 | 53 | 173 | 1398 | 1623 | 69,36- | 13,86- | 0,50 | 0,53 |
| 50 KIA VENGA | 112 | 99 | 1356 | 1855 | 13,13 | 26,90- | 0,49 | 0,61 |
| 51 BMW X1 | 120 | 114 | 1342 | 1498 | 5,26 | 10,41- | 0,48 | 0,49 |
| 52 HYUNDAI IX35 | 139 | 244 | 1322 | 1908 | 43,03- | 30,71- | 0,47 | 0,63 |
| 53 MERCEDES GLK | 165 | 112 | 1314 | 970 | 47,32 | 35,46 | 0,47 | 0,32 |
| 54 AUDI Q5 | 57 | 130 | 1295 | 1725 | 56,15- | 24,92- | 0,46 | 0,57 |
| 55 KIA PICANTO | 103 | 55 | 1286 | 1071 | 87,27 | 20,07 | 0,46 | 0,35 |
| 56 OPEL CORSA | 65 | 81 | 1268 | 1506 | 19,75- | 15,80- | 0,45 | 0,49 |
| 57 SUZUKI SWIFT | 92 | 92 | 1258 | 1792 | | 29,79- | 0,45 | 0,59 |
| 58 HONDA CR-V | 150 | 83 | 1224 | 1502 | 80,72 | 18,50- | 0,44 | 0,49 |
| 59 CITROEN C5 | 106 | 78 | 1219 | 1226 | 35,89 | 0,57- | 0,44 | 0,40 |
| 60 FORD KUGA | 75 | 115 | 1190 | 1410 | 34,78- | 15,60- | 0,43 | 0,46 |
| 61 OPEL INSIGNIA | 78 | 129 | 1175 | 1440 | 39,53- | 18,40- | 0,42 | 0,47 |
| 62 TOYOTA AYGO | 122 | 145 | 1155 | 1574 | 15,86- | 26,62- | 0,41 | 0,52 |
| 63 VW SHARAN | 65 | 187 | 1138 | 1601 | 65,24- | 28,91- | 0,41 | 0,52 |
| 64 SUBARU XV | 54 | | 1128 | | | | 0,40 | |
| 65 VW CADDY | 102 | 99 | 1115 | 1300 | 3,03 | 14,23- | 0,40 | 0,43 |
| 66 TOYOTA RAV 4 | 94 | 86 | 1099 | 1185 | 9,30 | 7,25- | 0,39 | 0,39 |
| 67 HONDA CIVIC | 82 | 58 | 1093 | 890 | 41,37 | 22,80 | 0,39 | 0,29 |
| 68 SEAT IBIZA/CORDOBA | 76 | 64 | 1081 | 1581 | 18,75 | 31,62- | 0,39 | 0,52 |
| 69 AUDI Q3 | 30 | 48 | 1078 | 129 | 37,50- | 735,65 | 0,39 | 0,04 |
| 70 AUDI A1 | 82 | 46 | 1062 | 1062 | 78,26 | | 0,38 | 0,35 |
| 71 MINI COOPER | 144 | 51 | 1051 | 915 | 182,35 | 14,86 | 0,38 | 0,30 |
| 72 NISSAN JUKE | 38 | 89 | 1031 | 1496 | 57,30- | 31,08- | 0,37 | 0,49 |
| 73 MITSUBISHI ASX | 45 | 129 | 1020 | 1636 | 65,11- | 37,65- | 0,36 | 0,54 |
| 74 CHEVROLET CRUZE | 250 | 40 | 1006 | 535 | 525,00 | 88,03 | 0,36 | 0,18 |
| 75 FORD S-MAX | 41 | 94 | 1004 | 1298 | 56,38- | 22,65- | 0,36 | 0,43 |

Nyregistrerade dieselpersonbilar

| MÄRKE / MODELL | DECEMBER | | JANUARI-DECEMBER | | % AV DIESEL | TOTALT | | % DIESEL | AV MODELLEN | |
|---------------------|----------|-------|------------------|--------|-------------|--------|--------|----------|-------------|------|
| | 2012 | 2011 | 2012 | 2011 | | 2012 | 2011 | | 2012 | 2011 |
| 1 VOLVO V70II | 2261 | 1544 | 18537 | 17718 | 9,91 | 9,44 | 84,95 | 79,58 | | |
| 2 VW PASSAT | 1378 | 1348 | 13003 | 11566 | 6,95 | 6,16 | 79,95 | 71,56 | | |
| 3 VOLVO S/V60 | 1869 | 839 | 12107 | 11028 | 6,48 | 5,88 | 84,66 | 69,77 | | |
| 4 VW GOLF | 931 | 632 | 8938 | 6600 | 4,78 | 3,52 | 79,28 | 52,39 | | |
| 5 KIA CEE'D | 567 | 549 | 6546 | 6415 | 3,50 | 3,42 | 93,27 | 94,48 | | |
| 6 VOLVO XC60 | 564 | 613 | 6312 | 6314 | 3,38 | 3,37 | 98,69 | 98,30 | | |
| 7 BMW 3-SERIE | 373 | 324 | 4444 | 3991 | 2,38 | 2,13 | 85,22 | 87,25 | | |
| 8 BMW 5-SERIE | 376 | 355 | 4244 | 4921 | 2,27 | 2,62 | 92,89 | 91,84 | | |
| 9 AUDI A4 | 193 | 414 | 4075 | 4823 | 2,18 | 2,57 | 88,97 | 76,42 | | |
| 10 AUDI A6 | 208 | 450 | 3922 | 3686 | 2,10 | 1,96 | 95,61 | 92,87 | | |
| 11 RENAULT MEGANE | 373 | 525 | 3703 | 4373 | 1,98 | 2,33 | 84,97 | 71,83 | | |
| 12 VOLVO V50 | 2 | 610 | 3556 | 9112 | 1,90 | 4,86 | 90,35 | 95,44 | | |
| 13 PEUGEOT 508 | 420 | 160 | 3244 | 1945 | 1,74 | 1,04 | 95,86 | 95,58 | | |
| 14 FORD FOCUS | 210 | 247 | 3052 | 4815 | 1,63 | 2,57 | 54,44 | 90,32 | | |
| 15 VOLVO V40N | 395 | | 2961 | | 1,58 | | 89,84 | | | |
| 16 HYUNDAI I30 | 471 | 242 | 2884 | 2815 | 1,54 | 1,50 | 77,95 | 87,91 | | |
| 17 SKODA OCTAVIA | 251 | 173 | 2874 | 2616 | 1,54 | 1,39 | 75,69 | 59,08 | | |
| 18 FIAT DUCATO | 178 | 65 | 2686 | 2808 | 1,44 | 1,50 | 100,00 | 100,00 | | |
| 19 MERCEDES C-KLASS | 142 | 216 | 2551 | 2310 | 1,36 | 1,23 | 71,12 | 56,55 | | |
| 20 AUDI A3 | 229 | 228 | 2546 | 2553 | 1,36 | 1,36 | 89,36 | 86,43 | | |
| 21 PEUGEOT 308 | 104 | 185 | 2422 | 1906 | 1,30 | 1,02 | 85,64 | 74,37 | | |
| 22 TOYOTA AVENTIS | 315 | 22 | 2356 | 776 | 1,26 | 0,41 | 62,76 | 23,68 | | |
| 23 KIA SPORTAGE | 94 | 143 | 2233 | 2157 | 1,19 | 1,15 | 73,79 | 71,14 | | |
| 24 MERCEDES E-KLASS | 222 | 206 | 2107 | 2195 | 1,13 | 1,17 | 81,41 | 64,62 | | |
| 25 BMW 1-SERIE | 158 | 229 | 2049 | 1774 | 1,10 | 0,95 | 86,49 | 82,63 | | |
| 26 NISSAN QASHQAI | 223 | 190 | 2047 | 1397 | 1,09 | 0,74 | 52,68 | 36,26 | | |
| 27 HYUNDAI I40 | 258 | 273 | 1925 | 877 | 1,03 | 0,47 | 89,00 | 84,49 | | |
| 28 SKODA SUPERB | 125 | 142 | 1890 | 2278 | 1,01 | 1,21 | 93,43 | 83,38 | | |
| 29 CITROEN C4 | 147 | 179 | 1821 | 2290 | 0,97 | 1,22 | 93,91 | 84,35 | | |
| 30 VW TIGUAN | 166 | 155 | 1803 | 1527 | 0,96 | 0,81 | 51,46 | 50,40 | | |
| 31 BMW X3 | 253 | 120 | 1773 | 1505 | 0,95 | 0,80 | 97,90 | 95,31 | | |
| 32 FORD MONDEO | 65 | 289 | 1545 | 2540 | 0,83 | 1,35 | 93,41 | 83,47 | | |
| 33 OPEL ASTRA | 301 | 77 | 1443 | 1572 | 0,77 | 0,84 | 58,99 | 45,47 | | |
| 34 MERCEDES GLK | 165 | 112 | 1311 | 965 | 0,70 | 0,51 | 99,77 | 99,48 | | |
| 35 MERCEDES B-KLASS | 126 | 37 | 1307 | 296 | 0,70 | 0,16 | 86,90 | 25,11 | | |
| 36 CITROEN C3 | 177 | 125 | 1283 | 1162 | 0,69 | 0,62 | 85,36 | 69,50 | | |
| 37 BMW X1 | 118 | 107 | 1282 | 1405 | 0,69 | 0,75 | 95,53 | 93,79 | | |
| 38 SUBARU LEGACY | 62 | 78 | 1280 | 1477 | 0,68 | 0,79 | 57,63 | 63,77 | | |
| 39 AUDI Q5 | 55 | 120 | 1199 | 1617 | 0,64 | 0,86 | 92,59 | 93,74 | | |
| 40 FORD KUGA | 75 | 115 | 1190 | 1396 | 0,64 | 0,74 | 100,00 | 99,01 | | |
| 41 CITROEN C5 | 102 | 74 | 1170 | 1143 | 0,63 | 0,61 | 95,98 | 93,23 | | |
| 42 KIA VENGA | 88 | 83 | 1121 | 1217 | 0,60 | 0,65 | 82,67 | 65,61 | | |
| 43 OPEL INSIGNIA | 76 | 120 | 1087 | 1178 | 0,58 | 0,63 | 92,51 | 81,81 | | |
| 44 VW SHARAN | 56 | 173 | 1042 | 1291 | 0,56 | 0,69 | 91,56 | 80,64 | | |
| 45 SKODA YETI | 60 | 106 | 971 | 1009 | 0,52 | 0,54 | 61,61 | 59,49 | | |
| 46 HYUNDAI IX35 | 100 | 153 | 962 | 1314 | 0,51 | 0,70 | 72,77 | 68,87 | | |
| 47 FORD S-MAX | 41 | 87 | 948 | 1127 | 0,51 | 0,60 | 94,42 | 86,83 | | |
| 48 AUDI Q3 | 23 | 26 | 878 | 94 | 0,47 | 0,05 | 81,45 | 72,87 | | |
| 49 TOYOTA AURIS | 47 | 99 | 866 | 1401 | 0,46 | 0,75 | 33,63 | 35,83 | | |
| 50 VW CADDY | 63 | 76 | 813 | 938 | 0,43 | 0,50 | 72,91 | 72,15 | | |
| Ø V R I G A | 2643 | 2859 | 30665 | 35392 | 16,40 | 18,86 | | | | |
| T O T A L T | 17899 | 16294 | 186974 | 187625 | 100,00 | 100,00 | 66,90 | 61,52 | | |

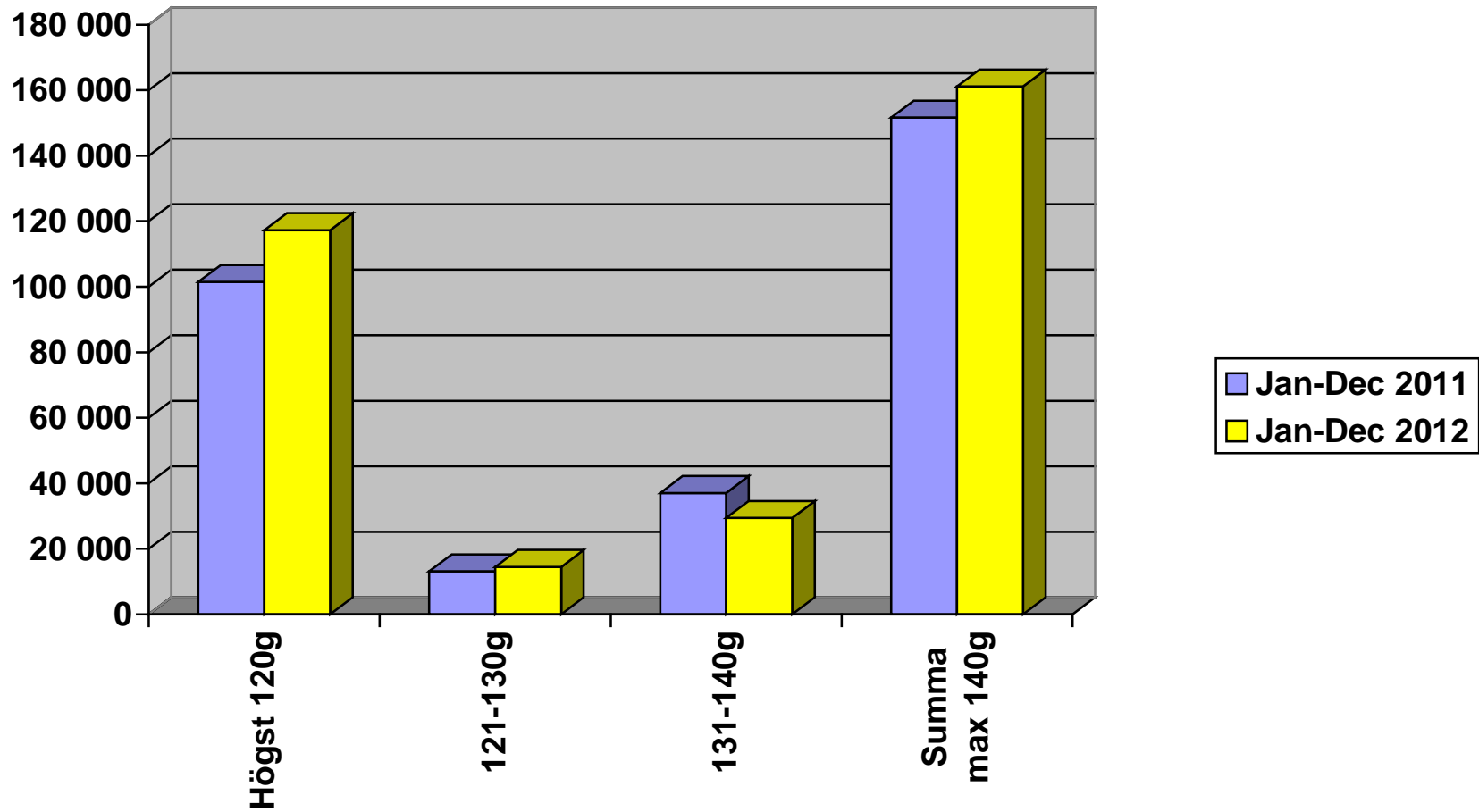
Nyregistrerade personbilar med låga koldioxidutsläpp (max 140g/km)

NYREGISTRERADE PERSONBILAR MED LÅGA KOLDIOXIDUTSLÄPP (MAX 140G/KM)

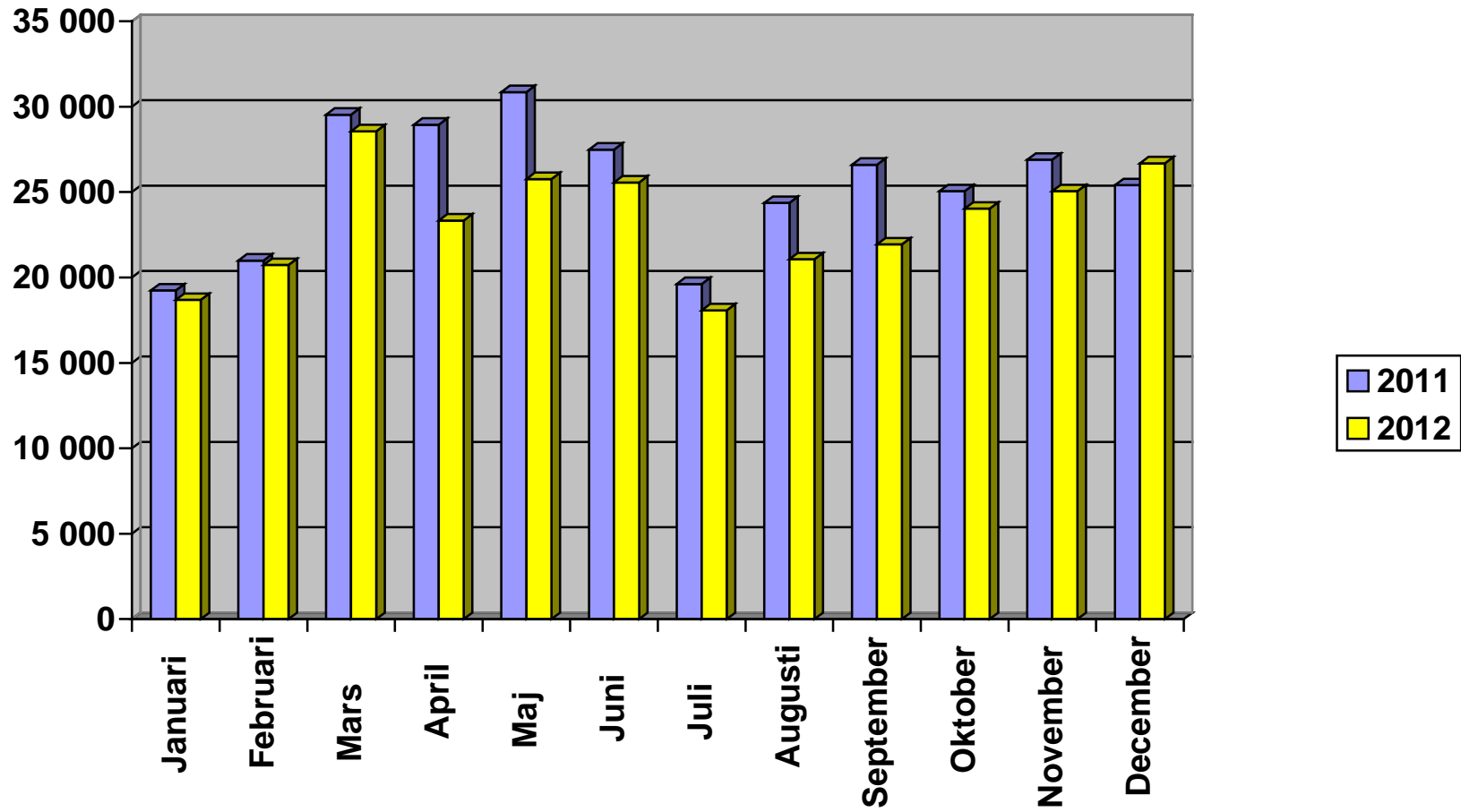
| | DECEMBER 2012 | % AV TOT NYREG | DECEMBER 2011 | % AV TOT NYREG | 12/11 % | JAN-DEC 2012 | % AV TOT NYREG | JAN-DEC 2011 | % AV TOT NYREG | 12/11 % |
|----------------|------------------|-------------------|------------------|-------------------|------------|-----------------|-------------------|-----------------|-------------------|------------|
| HÖGST 120G | 13751 | 51,53 | 9350 | 36,81 | 47,1 | 117244 | 41,95 | 101465 | 33,27 | 15,6 |
| 121-130 | 1352 | 5,07 | 1040 | 4,09 | 30,0 | 14469 | 5,18 | 13128 | 4,30 | 10,2 |
| 131-140 | 1838 | 6,89 | 3539 | 13,93 | -48,1 | 29409 | 10,52 | 37028 | 12,14 | -20,6 |
| SUMMA MAX 140G | 16941 | 63,48 | 13929 | 54,83 | 21,6 | 161122 | 57,65 | 151621 | 49,71 | 6,3 |

STATISTIKEN BASERAS PÅ DE AV TILLVERKAREN ANGIVNA CERTIFIERADE KOLDIOXIDVÄRDENA.

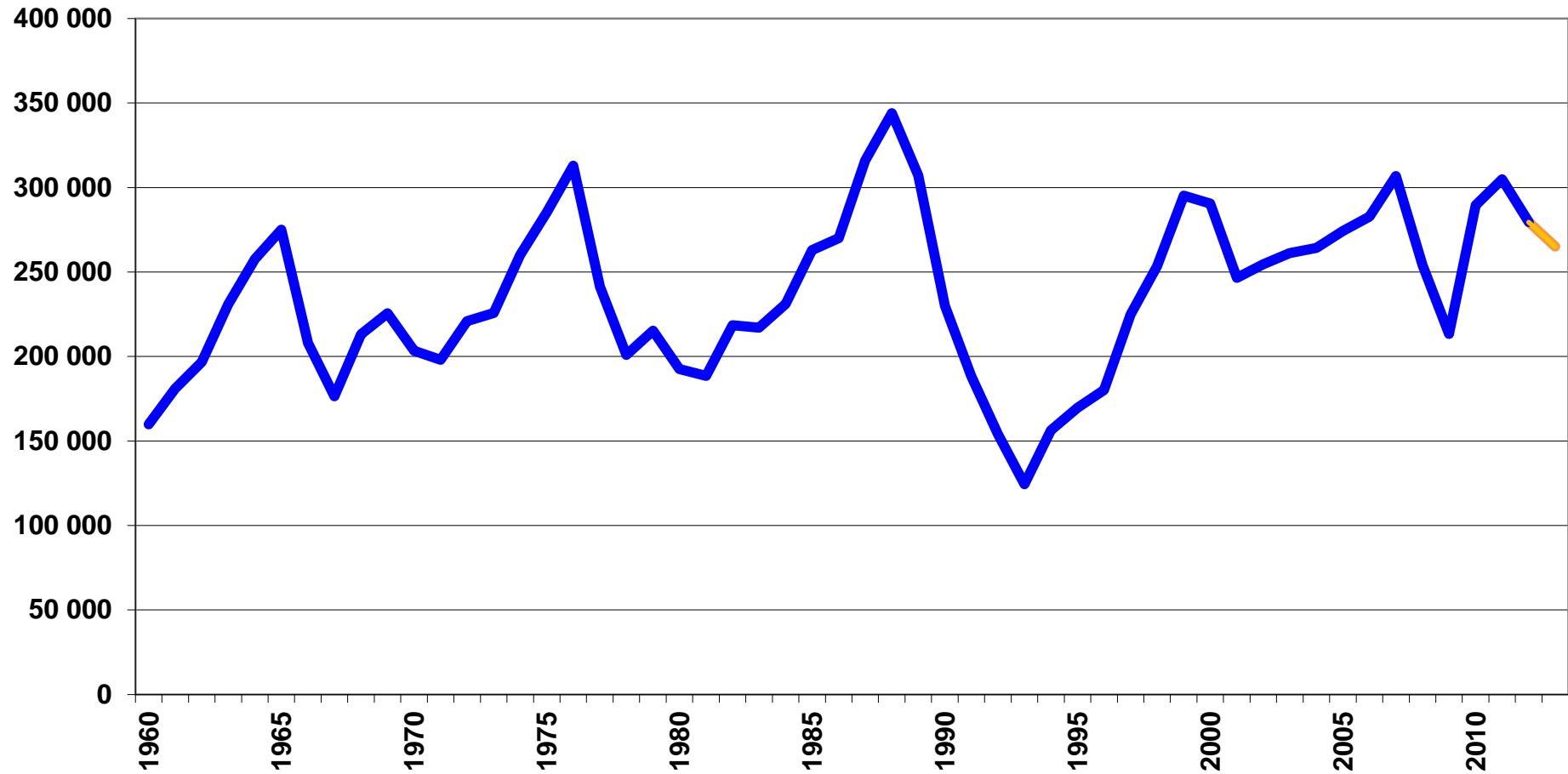
Nyregistrerade personbilar med låga koldioxidutsläpp (max 140g/km)



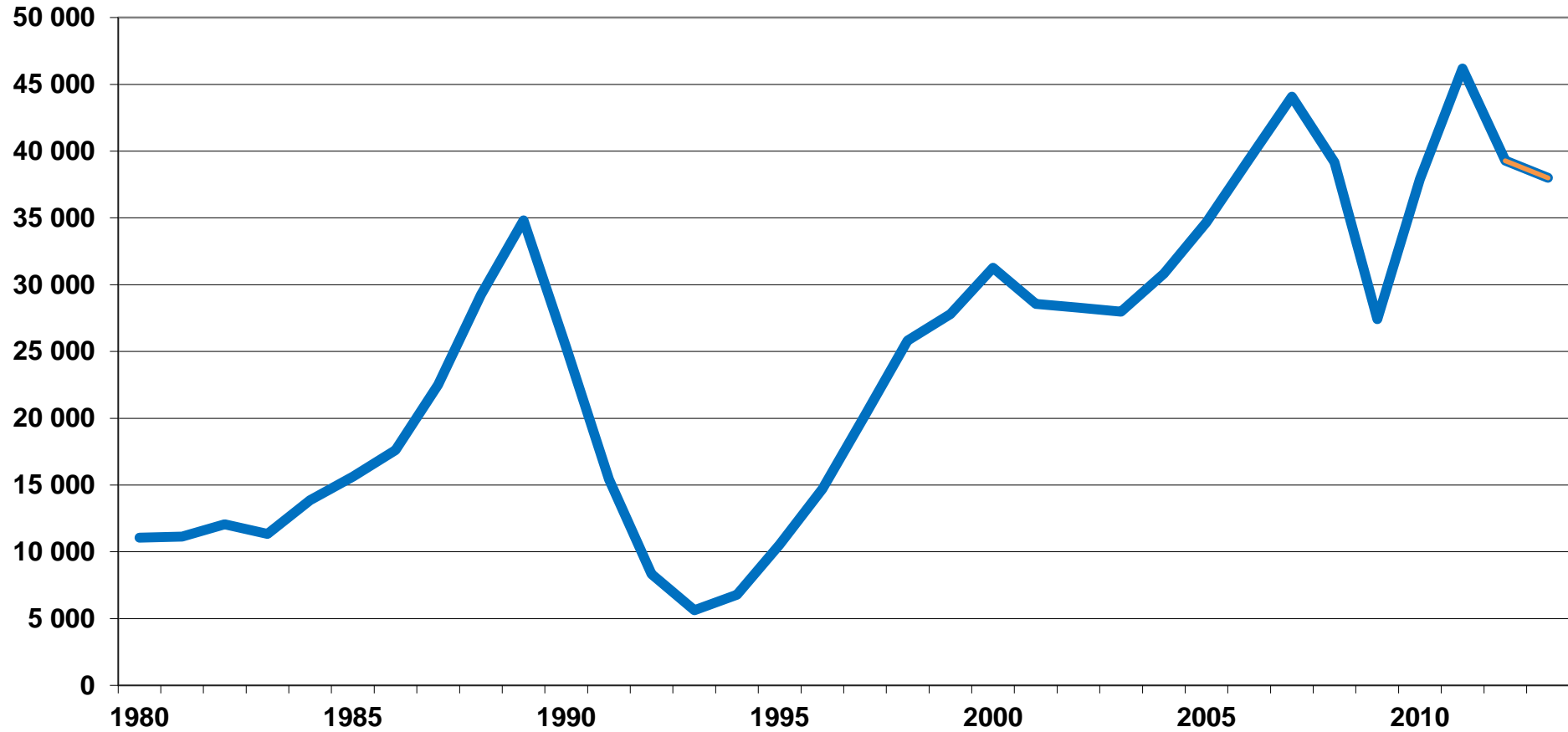
Nyregistrerade personbilar per månad 2012



Nyregistrerade personbilar 1960-2013 (prognos 2013)



Nyregistrerade lätta lastbilar högst 3,5 ton 1980-2013 (prognos 2013)



10 bästa personbilsåren

| | År | <i>Antal nyregistrerade personbilar</i> |
|-----|------|---|
| 1. | 1988 | 343 963 |
| 2. | 1987 | 315 950 |
| 3. | 1976 | 312 880 |
| 4. | 1989 | 307 104 |
| 5. | 2007 | 306 794 |
| 6. | 2011 | 304 984 |
| 7. | 1999 | 295 249 |
| 8. | 2000 | 290 529 |
| 9. | 2010 | 289 477 |
| 10. | 1975 | 285 328 |

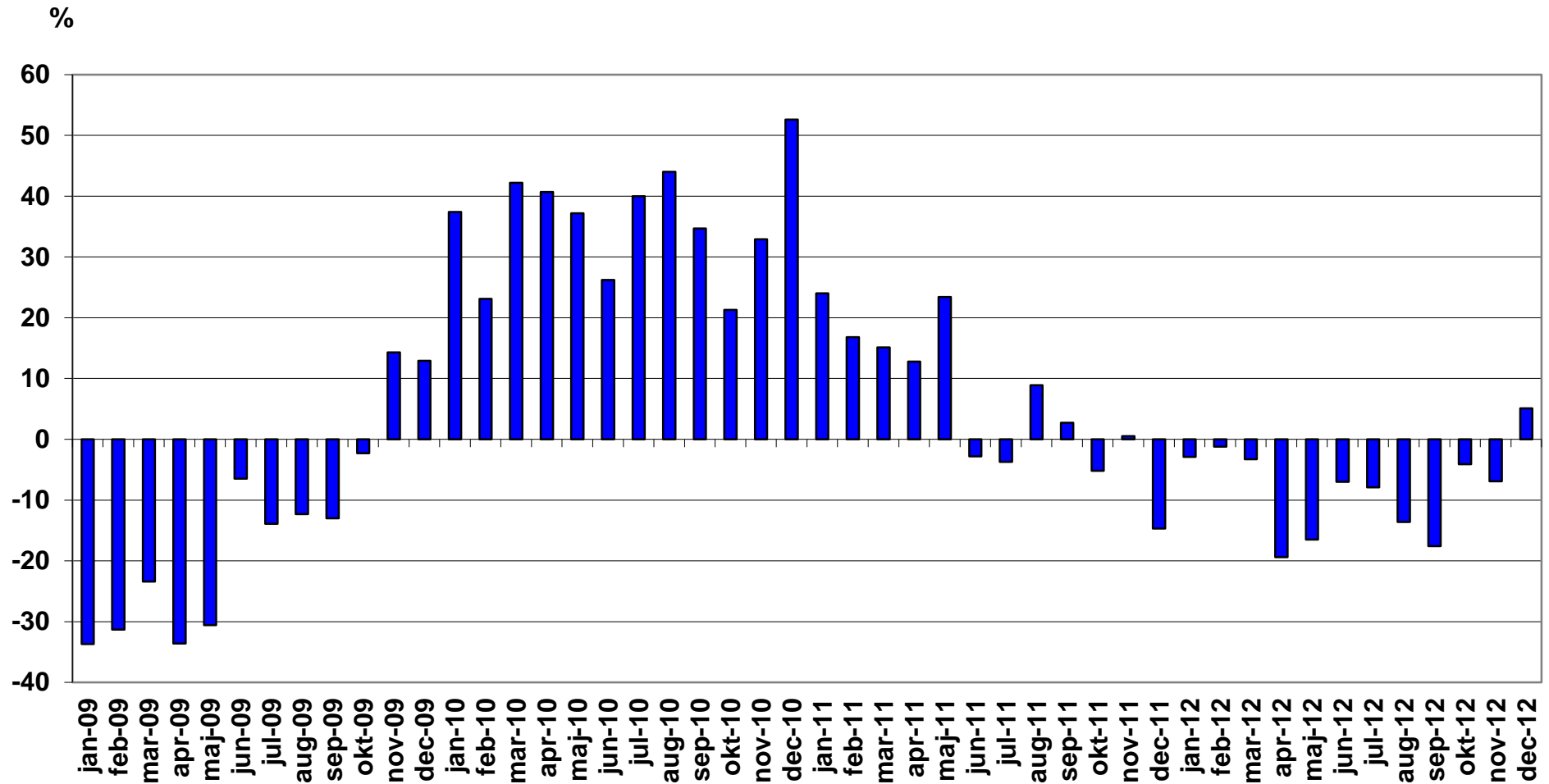
10 bästa åren för lätta lastbilar

| | År | <i>Antal nyregistrerade lätta lastbilar (högst 3,5 ton)</i> |
|----------|-------------|---|
| 1. | 2011 | 46 337 |
| 2. | 2007 | 44 084 |
| 3. | 2006 | 39 398 |
| 4 | 2012 | 39 279 |
| 5. | 2008 | 39 175 |
| 6. | 2010 | 37 902 |
| 7. | 1989 | 34 827 |
| 8. | 2005 | 34 686 |
| 9. | 2000 | 31 278 |
| 10. | 2004 | 30 837 |

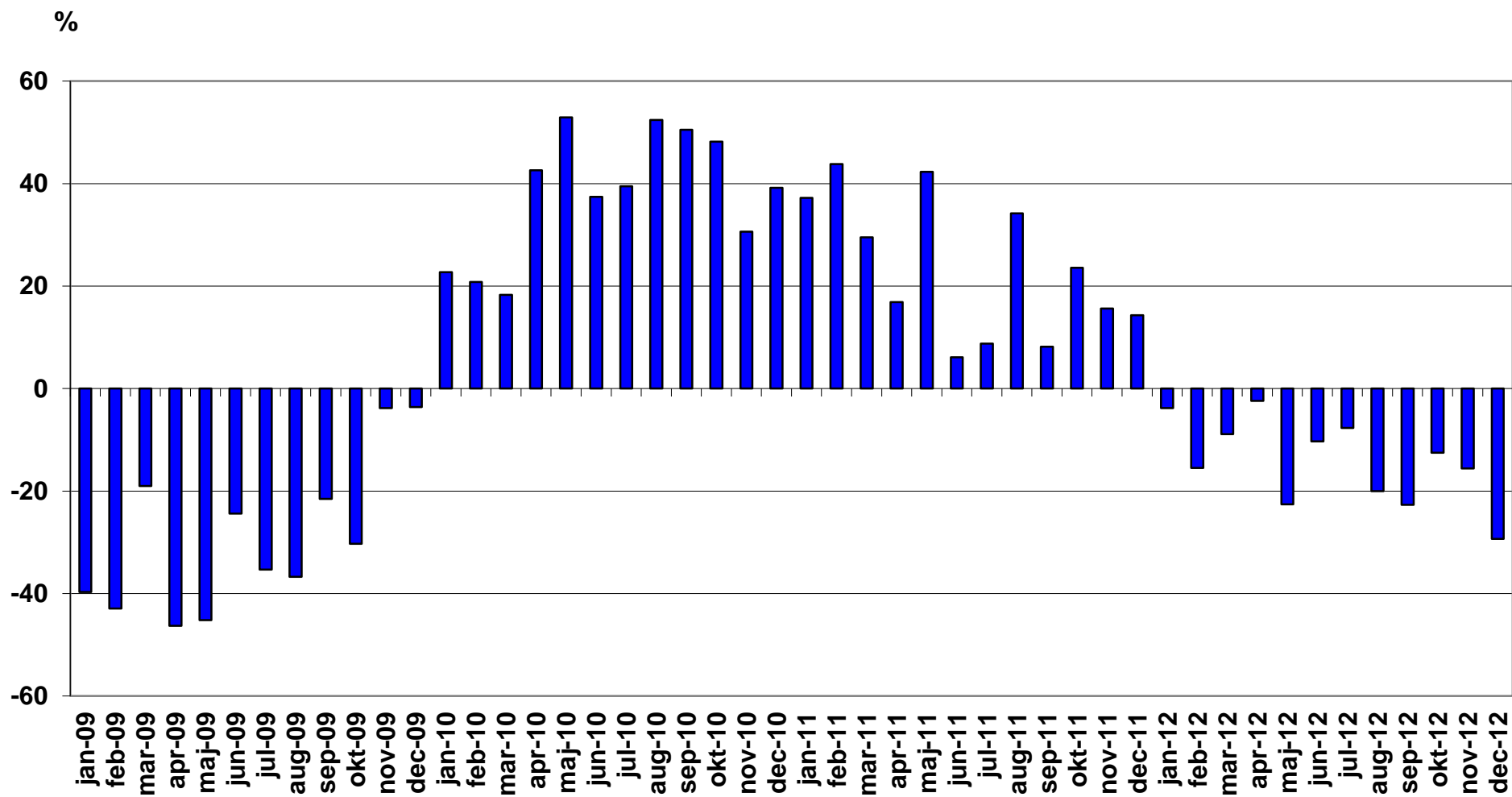
10 bästa åren för lastbilar, totalt

| | År | <i>Antal nyregistrerade lastbilar, totalt</i> |
|-----------|-------------|---|
| 1. | 2011 | 52 465 |
| 2. | 2007 | 50 932 |
| 3. | 2008 | 46 267 |
| 4. | 2006 | 45 846 |
| 5. | 2012 | 44 887 |
| 6. | 1989 | 43 115 |
| 7. | 2010 | 42 778 |
| 8. | 2005 | 40 635 |
| 9. | 2000 | 37 161 |
| 10. | 2004 | 36 244 |

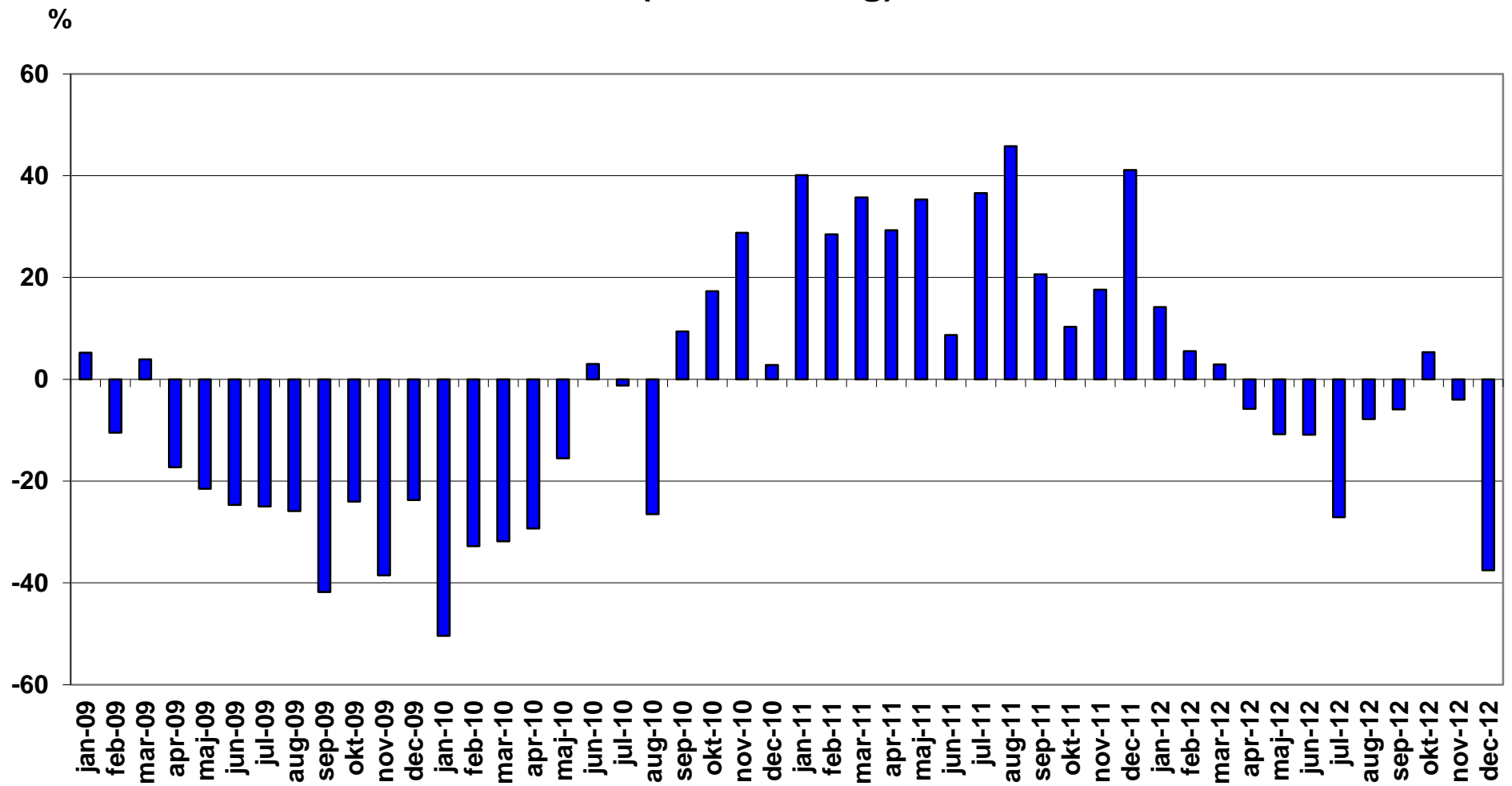
Nyregistrerade personbilar månadsvis (% förändring)



Nyregistrerade lätta lastbilar högst 3,5 ton månadsvis (% förändring)



Nyregistrerade tunga lastbilar över 16 ton månadsvis (% förändring)



NYREGISTRERADE MILJÖPERSONBILAR DECEMBER 2012

| Modell | Typ | DECEMBER | | JANUARI-DECEMBER | | % AV MILJÖ TOTALT JAN-DEC | | |
|--------|--------------------------|-----------------------|------|------------------|------|---------------------------|------|------|
| | | 2012 | 2011 | 2012 | 2011 | 2012 | 2011 | |
| 1 | VW GOLF BLUEMOTION TECH | Max 120 g CO2, diesel | 846 | 516 | 7789 | 5911 | 6,15 | 4,83 |
| 2 | VOLVO V70II DRIVE | Max 120 g CO2, diesel | 1269 | 496 | 7344 | 3228 | 5,80 | 2,64 |
| 3 | VOLVO V60 N MILJÖDIESEL | Max 120 g CO2, diesel | 1307 | 331 | 6763 | 3290 | 5,34 | 2,69 |
| 4 | KIA CEE'D ECO | Max 120 g CO2, diesel | 538 | 546 | 6402 | 6206 | 5,05 | 5,07 |
| 5 | FORD FOCUS 120G | Max 120 g CO2, diesel | 805 | 220 | 4597 | 4413 | 3,63 | 3,60 |
| 6 | VW PASSAT BLUEMOTIONTECH | Max 120 g CO2, diesel | 389 | 562 | 3679 | 5332 | 2,90 | 4,35 |
| 7 | TOYOTA YARIS | Max 120 g CO2, bensin | 521 | 323 | 3599 | 3232 | 2,84 | 2,64 |
| 8 | VOLVO V 50 MILJÖDIESEL | Max 120 g CO2, diesel | 1 | 468 | 3086 | 7318 | 2,44 | 5,98 |
| 9 | VW POLO TSI 90 | Max 120 g CO2, bensin | 380 | 64 | 2993 | 64 | 2,36 | 0,05 |
| 10 | VW PASSAT ECOFUEL | Gas | 172 | 306 | 2815 | 3601 | 2,22 | 2,94 |
| 11 | HYUNDAI I30 CRDI | Max 120 g CO2, diesel | 424 | 223 | 2611 | 2591 | 2,06 | 2,12 |
| 12 | SKODA FABIA GREENLINE | Max 120 g CO2, bensin | 445 | 165 | 2566 | 2207 | 2,03 | 1,80 |
| 13 | RENAULT MEGANE D | Max 120 g CO2, diesel | 211 | 411 | 2410 | 3559 | 1,90 | 2,91 |
| 14 | PEUGEOT 308 HDI | Max 120 g CO2, diesel | 104 | 172 | 2381 | 1702 | 1,88 | 1,39 |
| 15 | VOLVO V40N MILJÖDIESEL | Max 120 g CO2, diesel | 305 | | 2361 | | 1,86 | |
| 16 | AUDI A3 E-POWER | Max 120 g CO2, diesel | 195 | 162 | 2205 | 2116 | 1,74 | 1,73 |
| 17 | HYUNDAI I20 1,2 | Max 120 g CO2, bensin | 344 | 236 | 2172 | 1926 | 1,71 | 1,57 |
| 18 | TOYOTA AVENSIS TOURING D | Max 120 g CO2, diesel | 286 | | 2057 | | 1,62 | |
| 19 | KIA RIO ECO | Max 120 g CO2, bensin | 151 | 80 | 1984 | 531 | 1,57 | 0,43 |
| 20 | HYUNDAI I40 CRDI | Max 120 g CO2, diesel | 238 | 243 | 1616 | 675 | 1,28 | 0,55 |
| 21 | BMW 118D DPF | Max 120 g CO2, diesel | 120 | 167 | 1538 | 816 | 1,21 | 0,67 |
| 22 | PEUGEOT 508 HDI | Max 120 g CO2, diesel | 283 | 93 | 1422 | 1310 | 1,12 | 1,07 |
| 23 | SKODA OCTAVIA GREEN | Max 120 g CO2, diesel | 141 | 69 | 1331 | 1031 | 1,05 | 0,84 |
| 24 | BMW 320D DPF | Max 120 g CO2, diesel | 86 | 38 | 1316 | 431 | 1,04 | 0,35 |
| 25 | CITROEN C4 1.6HDI 5D FAP | Max 120 g CO2, diesel | 103 | 124 | 1300 | 1774 | 1,03 | 1,45 |
| 26 | KIA PICANTO ECO | Max 120 g CO2, bensin | 102 | 47 | 1188 | 767 | 0,94 | 0,63 |
| 27 | TOYOTA AYGO | Max 120 g CO2, bensin | 122 | 145 | 1155 | 1574 | 0,91 | 1,29 |
| 28 | KIA VENGA ECO | Max 120 g CO2, diesel | 88 | 83 | 1121 | 1217 | 0,88 | 0,99 |
| 29 | AUDI A4 E-POWER | Max 120 g CO2, diesel | 49 | 101 | 1119 | 1278 | 0,88 | 1,04 |
| 30 | VOLVO V70II FLEXIFUEL | E85 | 75 | 203 | 1015 | 2153 | 0,80 | 1,76 |
| 31 | VOLVO V70 BI-FUEL | Gas | 87 | 98 | 993 | 571 | 0,78 | 0,47 |

| Modell | Typ | DECEMBER | | JANUARI-DECEMBER | | % AV MILJÖ TOTALT JAN-DEC | | |
|--------|--------------------------|-----------------------|------|------------------|------|---------------------------|------|------|
| | | 2012 | 2011 | 2012 | 2011 | 2012 | 2011 | |
| 32 | MERCEDES B 180 | Max 120 g CO2, diesel | 103 | 29 | 975 | 77 | 0,77 | 0,06 |
| 33 | TOYOTA PRIUS | Hybrid | 124 | 58 | 969 | 1002 | 0,76 | 0,82 |
| 34 | OPEL ASTRA ECOFLEX | Max 120 g CO2, diesel | 291 | 9 | 966 | 1228 | 0,76 | 1,00 |
| 35 | VW UP! | Max 120 g CO2, bensin | 88 | | 914 | | 0,72 | |
| 36 | CITROEN C3 1.6 HDI | Max 120 g CO2, diesel | 106 | 123 | 904 | 736 | 0,71 | 0,60 |
| 37 | TOYOTA AURIS 1.4 D-4D | Max 120 g CO2, diesel | 46 | 94 | 852 | 1366 | 0,67 | 1,12 |
| 38 | VW GOLF MULTIFUEL | E85 | 37 | 120 | 844 | 3057 | 0,67 | 2,50 |
| 39 | SEAT IBIZA ECO B | Max 120 g CO2, bensin | 63 | 28 | 818 | 890 | 0,65 | 0,73 |
| 40 | MITSUBISHI COLT 5D AS&G | Max 120 g CO2, bensin | 43 | 97 | 808 | 1485 | 0,64 | 1,21 |
| 41 | PEUGEOT 107 | Max 120 g CO2, bensin | 65 | 158 | 787 | 926 | 0,62 | 0,76 |
| 42 | VW TOURAN ECOFUEL | Gas | 65 | 42 | 780 | 730 | 0,62 | 0,60 |
| 43 | PEUGEOT 208 HDI | Max 120 g CO2, diesel | 63 | | 759 | | 0,60 | |
| 44 | FIAT 500 1,2 | Max 120 g CO2, bensin | 71 | 70 | 730 | 643 | 0,58 | 0,53 |
| 45 | VOLVO S60 II MILJÖDIESEL | Max 120 g CO2, diesel | 69 | 50 | 723 | 438 | 0,57 | 0,36 |
| 46 | FORD MONDEO 120G | Max 120 g CO2, diesel | 53 | 163 | 722 | 1009 | 0,57 | 0,82 |
| 47 | FORD FIESTA 120G | Max 120 g CO2, bensin | 49 | 38 | 714 | 1043 | 0,56 | 0,85 |
| 48 | TOYOTA YARIS HYBRID | Hybrid | 65 | | 664 | | 0,52 | |
| 49 | MINI COOPER D | Max 120 g CO2, diesel | 50 | 38 | 651 | 733 | 0,51 | 0,60 |
| 50 | FORD FOCUS FFV | E85 | 65 | 36 | 647 | 422 | 0,51 | 0,34 |
| 51 | MERCEDES C 220 BLUE | Max 120 g CO2, diesel | 17 | 96 | 646 | 571 | 0,51 | 0,47 |
| 52 | TOYOTA VERSO-S VVT | Max 120 g CO2, bensin | 95 | 96 | 643 | 669 | 0,51 | 0,55 |
| 53 | FORD C-MAX 120G D | Max 120 g CO2, diesel | 43 | 54 | 604 | 1053 | 0,48 | 0,86 |
| 54 | NISSAN MICRA 120G | Max 120 g CO2, bensin | 81 | 20 | 589 | 73 | 0,46 | 0,06 |
| 55 | SUZUKI SWIFT ECO | Max 120 g CO2, bensin | 30 | 44 | 575 | 1208 | 0,45 | 0,99 |
| 56 | VW GOLF TDI 140 BMT | Max 120 g CO2, diesel | 2 | | 544 | 16 | 0,43 | 0,01 |
| 57 | HYUNDAI I30 ISG | Max 120 g CO2, bensin | 20 | | 510 | | 0,40 | |
| 58 | MAZDA2 B | Max 120 g CO2, bensin | 25 | 38 | 508 | 566 | 0,40 | 0,46 |
| 59 | TOYOTA PRIUS PLUG-IN | Laddhybrid | 48 | | 499 | | 0,39 | |
| 60 | PEUGEOT 208 120G | Max 120 g CO2, bensin | 136 | | 494 | | 0,39 | |
| 61 | RENAULT CLIO FLEX FUEL | E85 | 13 | 200 | 492 | 1735 | 0,39 | 1,42 |
| 62 | VOLVO S40 MILJÖDIESEL | Max 120 g CO2, diesel | 1 | 51 | 480 | 741 | 0,38 | 0,61 |
| 63 | RENAULT CLIO D | Max 120 g CO2, diesel | 14 | 86 | 479 | 699 | 0,38 | 0,57 |
| 64 | SAAB 9-3 BIOPOWER | E85 | 46 | 5 | 478 | 951 | 0,38 | 0,78 |
| 65 | HYUNDAI I10 | Max 120 g CO2, bensin | 59 | 205 | 433 | 936 | 0,34 | 0,76 |

| Modell | Typ | DECEMBER | | JANUARI-DECEMBER | | % AV MILJÖ TOTALT JAN-DEC | | |
|--------|--------------------------|-----------------------|------|------------------|------|---------------------------|------|------|
| | | 2012 | 2011 | 2012 | 2011 | 2012 | 2011 | |
| 66 | PEUGEOT 207 HDI | Max 120 g CO2, diesel | | 38 | 417 | 971 | 0,33 | 0,79 |
| 67 | CITROEN C1 1,0I | Max 120 g CO2, bensin | 22 | 31 | 416 | 248 | 0,33 | 0,20 |
| 68 | OPEL INSIGNA ECO FLEX D | Max 120 g CO2, diesel | 26 | 57 | 411 | 232 | 0,32 | 0,19 |
| 69 | RENAULT MEGANE FLEX FUEL | E85 | 41 | 75 | 400 | 1396 | 0,32 | 1,14 |
| 70 | CITROEN C5 HDI | Max 120 g CO2, diesel | 68 | 27 | 388 | 407 | 0,31 | 0,33 |
| 71 | CITROEN C3 PICASSO1,6HDI | Max 120 g CO2, diesel | 71 | 2 | 379 | 410 | 0,30 | 0,33 |
| 72 | AUDI A1 TFSI | Max 120 g CO2, bensin | 45 | 25 | 372 | 592 | 0,29 | 0,48 |
| 73 | SKODA FABIA GREENLINE D | Max 120 g CO2, diesel | 18 | 54 | 372 | 663 | 0,29 | 0,54 |
| 74 | VW POLO TDI 90 | Max 120 g CO2, diesel | 40 | 74 | 369 | 970 | 0,29 | 0,79 |
| 75 | VOLVO C30 MILJÖDIESEL | Max 120 g CO2, diesel | 2 | 70 | 364 | 1048 | 0,29 | 0,86 |
| 76 | SKODA SUPERB GREEN | Max 120 g CO2, diesel | 12 | 29 | 359 | 540 | 0,28 | 0,44 |
| 77 | FORD KA 120G | Max 120 g CO2, bensin | 4 | 33 | 358 | 494 | 0,28 | 0,40 |
| 78 | BMW 318D DPF | Max 120 g CO2, diesel | 82 | 76 | 348 | 877 | 0,27 | 0,72 |
| 79 | HYUNDAI IX20 CRDI | Max 120 g CO2, diesel | 52 | 159 | 347 | 713 | 0,27 | 0,58 |
| 80 | VOLVO V60 N FLEXIFUEL | E85 | 127 | 53 | 344 | 397 | 0,27 | 0,32 |
| 81 | MERCEDES B 200 | Max 120 g CO2, diesel | 23 | 5 | 332 | 11 | 0,26 | 0,01 |
| 82 | NISSAN QASHQAI 120G | Max 120 g CO2, diesel | 38 | | 332 | | 0,26 | |
| 83 | CHEVROLET SPARK | Max 120 g CO2, bensin | 20 | 10 | 319 | 527 | 0,25 | 0,43 |
| 84 | MAZDA 3 1,6 DE | Max 120 g CO2, diesel | 31 | 33 | 317 | 138 | 0,25 | 0,11 |
| 85 | BMW 120D DPF | Max 120 g CO2, diesel | 18 | 53 | 307 | 137 | 0,24 | 0,11 |
| 86 | VW TOURAN BLUEMOTIONTECH | Max 120 g CO2, diesel | 24 | 14 | 291 | 66 | 0,23 | 0,05 |
| 87 | TOYOTA YARIS D | Max 120 g CO2, diesel | 13 | 46 | 275 | 215 | 0,22 | 0,18 |
| 88 | MERCEDES E 200 NGT | Gas | 14 | 27 | 266 | 485 | 0,21 | 0,40 |
| 89 | MERCEDES A180 CDI BLUE | Max 120 g CO2, diesel | 97 | | 265 | | 0,21 | |
| 90 | LEXUS CT200H | Hybrid | 54 | 43 | 257 | 570 | 0,20 | 0,47 |
| 91 | AUDI A1 TFSI | Max 120 g CO2, bensin | | | 256 | | 0,20 | |
| 92 | AUDI A1 E-POWER | Max 120 g CO2, diesel | 25 | 14 | 248 | 246 | 0,20 | 0,20 |
| 93 | CHEVROLET AVEO 120G | Max 120 g CO2, bensin | 39 | 28 | 248 | 96 | 0,20 | 0,08 |
| 94 | OPEL ZAFIRA ECO FLEX D | Max 120 g CO2, diesel | 15 | | 244 | | 0,19 | |
| 95 | SUZUKI ALTO ECO | Max 120 g CO2, bensin | 13 | 13 | 244 | 610 | 0,19 | 0,50 |
| 96 | CHEVROLET AVEO D | Max 120 g CO2, diesel | 12 | 1 | 240 | 1 | 0,19 | |
| 97 | MINI ONE MINIMALIST | Max 120 g CO2, bensin | 56 | 4 | 227 | 42 | 0,18 | 0,03 |
| 98 | FIAT PUNTO EASY | Max 120 g CO2, bensin | 83 | | 226 | | 0,18 | |
| 99 | CHEVROLET CRUZE D | Max 120 g CO2, diesel | 71 | | 225 | | 0,18 | |

| Modell | Typ | DECEMBER | | JANUARI-DECEMBER | | % AV MILJÖ TOTALT JAN-DEC | | |
|--------|-------------------------|-----------------------|------|------------------|------|---------------------------|------|------|
| | | 2012 | 2011 | 2012 | 2011 | 2012 | 2011 | |
| 100 | VW PASSAT MULTIFUEL | E85 | 56 | 28 | 224 | 703 | 0,18 | 0,57 |
| 101 | HONDA CIVIC DTECH | Max 120 g CO2, diesel | 17 | | 214 | | 0,17 | |
| 102 | VW CADDY KOMBI ECOFUEL | Gas | 28 | 15 | 213 | 272 | 0,17 | 0,22 |
| 103 | FORD GALAXY FFV | E85 | | 2 | 209 | 248 | 0,16 | 0,20 |
| 104 | TOYOTA AURIS HSD | Hybrid | 9 | 30 | 203 | 760 | 0,16 | 0,62 |
| 105 | BMW 520D EDE | Max 120 g CO2, diesel | 25 | 15 | 185 | 87 | 0,15 | 0,07 |
| 106 | SKODA CITIGO | Max 120 g CO2, bensin | 22 | | 175 | | 0,14 | |
| 107 | BMW 316D DPF | Max 120 g CO2, diesel | 9 | 42 | 173 | 313 | 0,14 | 0,26 |
| 108 | MITSUBISHI LANCER D | Max 120 g CO2, diesel | | 24 | 173 | 24 | 0,14 | 0,02 |
| 109 | VOLVO S80N DRIVE | Max 120 g CO2, diesel | 16 | 8 | 172 | 38 | 0,14 | 0,03 |
| 110 | AUDI A5 E-POWER | Max 120 g CO2, diesel | 8 | 30 | 166 | 45 | 0,13 | 0,04 |
| 111 | SKODA YETI GREEN | Max 120 g CO2, diesel | 15 | 16 | 161 | 154 | 0,13 | 0,13 |
| 112 | HYUNDAI I20 CRDI | Max 120 g CO2, diesel | 10 | 102 | 159 | 337 | 0,13 | 0,28 |
| 113 | KIA RIO ECO D | Max 120 g CO2, diesel | 5 | 1 | 152 | 2 | 0,12 | |
| 114 | BMW 116D | Max 120 g CO2, diesel | 12 | 9 | 151 | 664 | 0,12 | 0,54 |
| 115 | SUZUKI SPLASH ECO | Max 120 g CO2, bensin | 2 | 14 | 150 | 202 | 0,12 | 0,16 |
| 116 | SUBARU OUTBACK 2,5I CNG | Gas | 12 | | 142 | | 0,11 | |
| 117 | DACIA SANDERO E85 | E85 | | 10 | 132 | 486 | 0,10 | 0,40 |
| 118 | NISSAN LEAF | El | 20 | | 129 | | 0,10 | |
| 119 | JETTA BLUEMOTION TECH | Max 120 g CO2, diesel | 3 | 13 | 129 | 55 | 0,10 | 0,04 |
| 120 | SUBARU LEGACY 2,5I CNG | Gas | 9 | | 116 | | 0,09 | |
| 121 | VW GOLF TSI 140 BMT | Max 120 g CO2, bensin | 50 | | 115 | | 0,09 | |
| 122 | RENAULT TWINGO 120G | Max 120 g CO2, bensin | 9 | 10 | 112 | 148 | 0,09 | 0,12 |
| 123 | OPEL CORSA ECOFLEX D | Max 120 g CO2, diesel | 2 | 19 | 110 | 364 | 0,09 | 0,30 |
| 124 | MERCEDES A200 CDI BLUE | Max 120 g CO2, diesel | 44 | | 102 | | 0,08 | |
| 125 | CITROEN DS4 HDI | Max 120 g CO2, diesel | 3 | 9 | 100 | 47 | 0,08 | 0,04 |
| 126 | SUZUKI SWIFT ECO D | Max 120 g CO2, diesel | | 3 | 100 | 58 | 0,08 | 0,05 |
| 127 | TOYOTA AVENSIS D | Max 120 g CO2, diesel | 12 | | 99 | | 0,08 | |
| 128 | VW POLO BLUEMOTION | Max 120 g CO2, diesel | 1 | 1 | 98 | 46 | 0,08 | 0,04 |
| 129 | BMW X1 EDE | Max 120 g CO2, diesel | 3 | 11 | 96 | 30 | 0,08 | 0,02 |
| 130 | MERCEDES E 300 BLUE | Hybrid | 42 | | 96 | | 0,08 | |
| 131 | SEAT MII 1.0 | Max 120 g CO2, bensin | 20 | | 92 | | 0,07 | |
| 132 | PEUGEOT 5008 HDI | Max 120 g CO2, diesel | 9 | | 89 | | 0,07 | |

| Modell | Typ | DECEMBER | | JANUARI-DECEMBER | | % AV MILJÖ TOTALT JAN-DEC | | | |
|--------|--------------------------|----------|-----------------------|------------------|------|---------------------------|------|------|------|
| | | 2012 | 2011 | 2012 | 2011 | 2012 | 2011 | | |
| 133 | OPEL AMPERA | | Laddhybrid* | 2 | 2 | 88 | 2 | 0,07 | |
| 134 | VOLVO C30 ELECTRIC | | El | 5 | 11 | 88 | 48 | 0,07 | 0,04 |
| 135 | ALFA ROMEO GIULIETTA JTD | | Max 120 g CO2, diesel | 11 | 1 | 86 | 25 | 0,07 | 0,02 |
| 136 | MAZDA CX-5 DE | | Max 120 g CO2, diesel | 57 | | 86 | | 0,07 | |
| 137 | NISSAN NOTE 120G | | Max 120 g CO2, diesel | 4 | 8 | 86 | 131 | 0,07 | 0,11 |
| 138 | VW GOLF TSI 105 BMT | | Max 120 g CO2, bensin | 86 | | 86 | | 0,07 | |
| 139 | CITROEN DS5 | | Hybrid | 7 | | 84 | | 0,07 | |
| 140 | PEUGEOT 3008 HYBRID | | Hybrid | 32 | | 84 | | 0,07 | |
| 141 | SKODA OCTAVIA E85 | | E85 | 6 | 24 | 84 | 302 | 0,07 | 0,25 |
| 142 | VOLVO S60 II FLEXIFUEL | | E85 | 5 | 55 | 84 | 128 | 0,07 | 0,10 |
| 143 | VOLVO V 50 FLEXIFUEL | | E85 | | 35 | 82 | 357 | 0,06 | 0,29 |
| 144 | FORD MONDEO FFV | | E85 | | 3 | 77 | 384 | 0,06 | 0,31 |
| 145 | RENAULT LAGUNA D | | Max 120 g CO2, diesel | 4 | 7 | 76 | 16 | 0,06 | 0,01 |
| 146 | AUDI A4 AVANT 2,0 E | | E85 | 4 | 19 | 75 | 619 | 0,06 | 0,51 |
| 147 | SKODA ROOMSTER GREEN | | Max 120 g CO2, diesel | 3 | 4 | 75 | 78 | 0,06 | 0,06 |
| 148 | PEUGEOT 508 HYBRID | | Hybrid | 18 | | 73 | | 0,06 | |
| 149 | DACIA LOGAN E85 | | E85 | | 7 | 66 | 367 | 0,05 | 0,30 |
| 150 | SEAT LEON ECO TDI | | Max 120 g CO2, diesel | 8 | 11 | 64 | 98 | 0,05 | 0,08 |
| 151 | HONDA JAZZ HYBRID | | Hybrid | 4 | 9 | 60 | 122 | 0,05 | 0,10 |
| 152 | FIAT PUNTO BI-POWER | | Gas | 5 | 4 | 58 | 157 | 0,05 | 0,13 |
| 153 | SMART | | Max 120 g CO2, bensin | 2 | 3 | 53 | 72 | 0,04 | 0,06 |
| 154 | LANCIA YPSILON | | Max 120 g CO2, bensin | 3 | | 52 | | 0,04 | |
| 155 | VOLVO C30 FLEXIFUEL | | E85 | | 13 | 51 | 171 | 0,04 | 0,14 |
| 156 | FORD C-MAX FFV | | E85 | | 5 | 50 | 59 | 0,04 | 0,05 |
| 157 | DACIA DUSTER E85 | | E85 | 7 | 11 | 49 | 11 | 0,04 | 0,01 |
| 158 | NISSAN PIXO 120G | | Max 120 g CO2, bensin | | 12 | 48 | 556 | 0,04 | 0,45 |
| 159 | HONDA JAZZ 120G | | Max 120 g CO2, bensin | 3 | | 47 | | 0,04 | |
| 160 | RENAULT SCENIC D | | Max 120 g CO2, diesel | | 51 | 45 | 141 | 0,04 | 0,12 |
| 161 | TOYOTA IQ | | Max 120 g CO2, bensin | 6 | 2 | 43 | 105 | 0,03 | 0,09 |
| 162 | VOLVO S80N FLEXIFUEL | | E85 | 4 | 6 | 43 | 26 | 0,03 | 0,02 |
| 163 | VOLVO V60 N LADDHYBRID | | Laddhybrid | 22 | | 42 | | 0,03 | |
| 164 | SAAB 9-5 BIOPOWER | | E85 | 6 | 4 | 41 | 306 | 0,03 | 0,25 |

* Elbil med räckviddsförlängare

| Modell | Typ | DECEMBER | | JANUARI-DECEMBER | | % AV MILJÖ TOTALT JAN-DEC | | |
|--------|--------------------------|-----------------------|------|------------------|------|---------------------------|------|------|
| | | 2012 | 2011 | 2012 | 2011 | 2012 | 2011 | |
| 165 | RENAULT KANGOO FLEX FUEL | E85 | 3 | 10 | 38 | 92 | 0,03 | 0,08 |
| 166 | VW GOLF TDI 150 BMT | Max 120 g CO2, diesel | 31 | | 38 | | 0,03 | |
| 167 | SEAT ALTEA ECO-TDI | Max 120 g CO2, diesel | 5 | 8 | 36 | 30 | 0,03 | 0,02 |
| 168 | PEUGEOT 207 | Max 120 g CO2, diesel | | 4 | 35 | 29 | 0,03 | 0,02 |
| 169 | CHEVROLET VOLT | Laddhybrid* | 3 | 1 | 33 | 1 | 0,03 | |
| 170 | FORD S-MAX FFV | E85 | | 5 | 33 | 124 | 0,03 | 0,10 |
| 171 | VW CC MULTIFUEL | E85 | 1 | | 32 | | 0,03 | |
| 172 | LANCIA DELTA MJT | Max 120 g CO2, diesel | | | 31 | 21 | 0,02 | 0,02 |
| 173 | CITROEN DS4 | Max 120 g CO2, diesel | 1 | 4 | 30 | 9 | 0,02 | 0,01 |
| 174 | CITROEN C-ZERO | Ei | 4 | 3 | 29 | 31 | 0,02 | 0,03 |
| 175 | AUDI A6 HYBRID | Hybrid | 5 | | 26 | | 0,02 | |
| 176 | FORD C-MAX 120G B | Max 120 g CO2, bensin | 26 | | 26 | | 0,02 | |
| 177 | FIAT QUBO | Max 120 g CO2, diesel | 1 | 1 | 25 | 8 | 0,02 | 0,01 |
| 178 | FORD B-MAX 120G B | Max 120 g CO2, bensin | 10 | | 25 | | 0,02 | |
| 179 | MERCEDES-BENZ CITAN | Max 120 g CO2, diesel | 2 | | 25 | | 0,02 | |
| 180 | VOLVO S40N FLEXIFUEL | E85 | | 6 | 24 | 187 | 0,02 | 0,15 |
| 181 | MINI ONE D | Max 120 g CO2, diesel | 7 | 1 | 22 | 29 | 0,02 | 0,02 |
| 182 | OPEL ZAFIRA | Max 120 g CO2, diesel | 1 | | 22 | | 0,02 | |
| 183 | SEAT LEON MULTIFUEL | E85 | | 6 | 21 | 137 | 0,02 | 0,11 |
| 184 | TOYOTA URBAN CRUISER E | Max 120 g CO2, diesel | 6 | | 21 | 45 | 0,02 | 0,04 |
| 185 | OPEL INSIGNIA E85 | E85 | | 2 | 20 | 133 | 0,02 | 0,11 |
| 186 | VW GOLF TSI 122 DSG BMT | Max 120 g CO2, bensin | 20 | | 20 | | 0,02 | |
| 187 | FISKER KARMA | Laddhybrid* | | | 19 | | 0,01 | |
| 188 | AUDI A1 1.4 TFSI S-TR | Max 120 g CO2, bensin | | 2 | 18 | 107 | 0,01 | 0,09 |
| 189 | DACIA SANDERO D | Max 120 g CO2, diesel | | | 18 | | 0,01 | |
| 190 | HONDA INSIGHT | Hybrid | 1 | 1 | 18 | 69 | 0,01 | 0,06 |
| 191 | DACIA LOGAN 120G | Max 120 g CO2, diesel | 1 | | 17 | | 0,01 | |
| 192 | SAAB 9-3 TTID ECO POWER | Max 120 g CO2, diesel | | 2 | 15 | 800 | 0,01 | 0,65 |
| 193 | VW POLO GT TDI 105 | Max 120 g CO2, diesel | | 16 | 15 | 118 | 0,01 | 0,10 |
| 194 | AUDI A4 2,0 E | E85 | | 1 | 14 | 149 | 0,01 | 0,12 |
| 195 | MERCEDES A 160 CDI BLUE | Max 120 g CO2, diesel | 1 | 2 | 12 | 57 | 0,01 | 0,05 |
| 196 | FIAT PANDA DYNAMIC | Max 120 g CO2, bensin | | 28 | 11 | 97 | 0,01 | 0,08 |

* Elbil med räckviddsförlängare

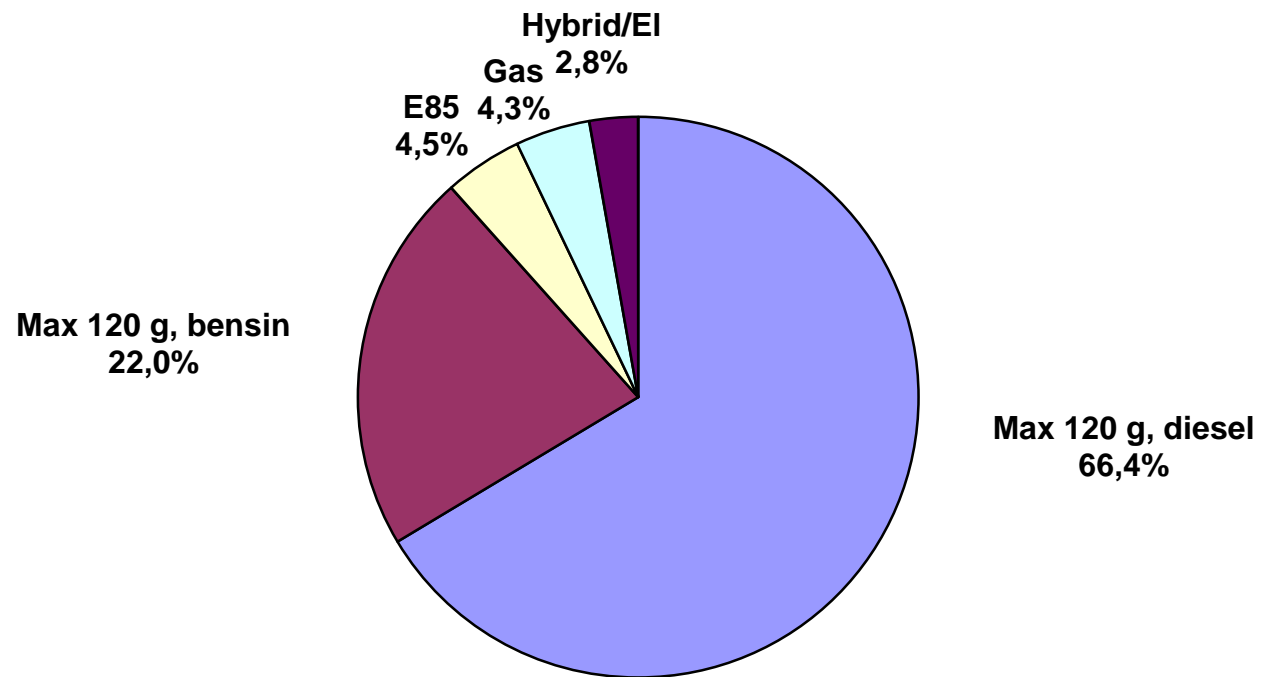
| Modell | Typ | DECEMBER | | JANUARI-DECEMBER | | % AV MILJÖ TOTALT JAN-DEC | | | | |
|--------|--------------------------|-----------------------|------|------------------|------|---------------------------|------|------|------|------|
| | | 2012 | 2011 | 2012 | 2011 | 2012 | 2011 | | | |
| 197 | RENAULT SCENIC FLEX FUEL | E85 | | 10 | 11 | 159 | 0,01 | 0,13 | | |
| 198 | SEAT IBIZA 1,6 ECO-TDI | Max 120 g CO2, diesel | | 4 | 4 | 10 | 75 | 0,01 | 0,06 | |
| 199 | FIAT PUNTO MULTIJET | Max 120 g CO2, diesel | | 4 | | 9 | 20 | 0,01 | 0,02 | |
| 200 | HONDA CR-Z | Hybrid | | | | 9 | 28 | 0,01 | 0,02 | |
| 201 | MITSUBISHI I-MIEV | EI | | 1 | | 9 | 71 | 0,01 | 0,06 | |
| 202 | OPEL MERIVA ECO FLEX D | Max 120 g CO2, diesel | | | 1 | 9 | 95 | 0,01 | 0,08 | |
| 203 | PEUGEOT ION | EI | | | | 9 | 28 | 0,01 | 0,02 | |
| 204 | SEAT IBIZA 1,4 ECO TDI R | Max 120 g CO2, diesel | | 1 | 13 | 9 | 100 | 0,01 | 0,08 | |
| 205 | AUDI A3 1,6 E | E85 | | 1 | 1 | 8 | 55 | 0,01 | 0,04 | |
| 206 | FORD FIESTA ECONETIC | Max 120 g CO2, diesel | | | | 8 | 21 | 0,01 | 0,02 | |
| 207 | OPEL COMBO CNG | Gas | | | | 2 | 8 | 0,01 | | |
| 208 | FIAT DOBLO BI-POWER | Gas | | | | 2 | 7 | 0,01 | 0,01 | |
| 209 | PEUGEOT 3008 HDI | Max 120 g CO2, diesel | | 7 | | 7 | | 0,01 | | |
| 210 | FIAT DOBLO DYNAMIC | Max 120 g CO2, bensin | | | | 1 | 6 | | 17 | 0,01 |
| 211 | RENAULT LAGUNA FLEX FUEL | E85 | | | | 5 | 6 | | 49 | 0,04 |
| 212 | AUDI A8 HYBRID | Hybrid | | 1 | | 5 | | | | |
| 213 | FORD B-MAX 120G D | Max 120 g CO2, diesel | | 2 | | 4 | | | | |
| 214 | MERCEDES B 180 NGT | Gas | | | | 4 | 306 | | | 0,25 |
| 215 | OPEL CORSA ECOFLEX | Max 120 g CO2, bensin | | | | 4 | 299 | | | 0,24 |
| 216 | SEAT EXEO ECO TDI | Max 120 g CO2, diesel | | 1 | | 4 | | | | |
| 217 | SEAT IBIZA ECO D | Max 120 g CO2, diesel | | 2 | | 4 | | | | |
| 218 | VW CARAVELLE BIOGAS | Gas | | 1 | | 4 | | | | |
| 219 | VW PASSAT BLUEMOTION | Max 120 g CO2, diesel | | 3 | | 4 | 58 | | | 0,05 |
| 220 | FORD FOCUS ECONETIC | Max 120 g CO2, diesel | | | | 3 | 227 | | | 0,19 |
| 221 | SEAT LEON ECO B | Max 120 g CO2, bensin | | 2 | | 3 | | | | |
| 222 | ALFA ROMEO MITO JTD | Max 120 g CO2, diesel | | | 1 | 2 | 17 | | | 0,01 |
| 223 | CHEVROLET CRUZE | Max 120 g CO2, diesel | | 1 | | 2 | | | | |
| 224 | SEAT MII 1.2 TSI STYLE | Max 120 g CO2, bensin | | | | 2 | | | | |
| 225 | VW GOLF BLUEMOTION | Max 120 g CO2, diesel | | | | 2 | 29 | | | 0,02 |
| 226 | SMART FORTWO ELECTRIC | EI | | | | 2 | | | | |
| 227 | BMW 114D | Max 120 g CO2, diesel | | 1 | | 1 | | | | |
| 228 | FIAT BRAVO MULTIJET | Max 120 g CO2, diesel | | | | 1 | 45 | | | 0,04 |
| 229 | FIAT 500 1,3 MJT | Max 120 g CO2, diesel | | | | 1 | 3 | | | |
| 230 | SEAT ALTEA MULTIFUEL | E85 | | | | 1 | 11 | | | 0,01 |

| Modell | Typ | DECEMBER | | JANUARI-DECEMBER | | % AV MILJÖ TOTALT JAN-DEC | | |
|------------------------------------|--------------------------|-----------------------|---------------------|---------------------|----------------------|---------------------------|----------------------|----------------------|
| | | 2012 | 2011 | 2012 | 2011 | 2012 | 2011 | |
| 231 | VOLVO V40N CC MILJÖDIESE | Max 120 g CO2, diesel | 1 | 1 | | | | |
| 232 | CITROEN C4 BIOFLEX | E85 | | | 1 | | | |
| 233 | CITROEN DS3 HDI | Max 120 g CO2, diesel | | | 15 | | 0,01 | |
| 234 | FIAT QUBO BI-POWER | Gas | | | 16 | | 0,01 | |
| 235 | MITSUBISHI OUTLANDER FFV | E85 | | | 3 | | | |
| 236 | MAZDA2 | Max 120 g CO2, diesel | | 1 | 3 | | | |
| 237 | OPEL ZAFIRA CNG | Gas | | | 127 | | 0,10 | |
| 238 | RENAULT MODUS FLEX FUEL | E85 | | | 1 | | | |
| TOTALT | | | <u>14534</u> | <u>10697</u> | <u>126703</u> | <u>122461</u> | <u>100,00</u> | <u>100,00</u> |
| Miljöbilar i % av tot nyreg | | | 54,5% | 42,1% | 45,3% | 40,2% | | |

Nyregistrerade miljöbilar per typ december 2012

| | December 2012 | | December 2011 | | Jan-dec 2012 | | Jan-dec 2011 | |
|-------------------|---------------|--------------|---------------|--------------|----------------|--------------|----------------|--------------|
| | <i>Antal</i> | % | <i>Antal</i> | % | <i>Antal</i> | % | <i>Antal</i> | % |
| Max 120 g, diesel | 9 744 | 67,0 | 7 013 | 65,6 | 84 173 | 66,4 | 75 117 | 61,3 |
| Max 120 g, bensin | 3 433 | 23,6 | 2 070 | 19,4 | 27 934 | 22,0 | 22 952 | 18,7 |
| E85 | 497 | 3,4 | 960 | 9,0 | 5 695 | 4,5 | 15 379 | 12,6 |
| Gas | 393 | 2,7 | 496 | 4,6 | 5 406 | 4,3 | 6 281 | 5,1 |
| Hybrid | 362 | 2,5 | 141 | 1,3 | 2 548 | 2,0 | 2 551 | 2,1 |
| El/laddhybrid | 105 | 0,7 | 17 | 0,2 | 947 | 0,7 | 181 | 0,1 |
| Totalt | 14 534 | 100,0 | 10 697 | 100,0 | 126 703 | 100,0 | 122 461 | 100,0 |

Nyregistrerade miljöbilar per typ jan-dec 2012



Nyregistrerade supermiljöbilar* (elbilar och laddhybrider) per modell:

| | December 2012 | December 2011 | Jan-dec 2012 | Jan-dec 2011 |
|------------------------|----------------------|----------------------|---------------------|---------------------|
| Toyota Prius Plug-in | 48 | - | 499 | - |
| Nissan Leaf | 20 | - | 129 | - |
| Opel Ampera | 2 | 2 | 88 | 2 |
| Volvo C30 Electric | 5 | 11 | 88 | 48 |
| Chevrolet Volt | 3 | 1 | 33 | 1 |
| Citroen C-Zero | 4 | 3 | 29 | 31 |
| Volvo S60 N Laddhybrid | 22 | - | 42 | - |
| Peugeot iOn | - | - | 9 | 28 |
| Mitsubishi iMiev | 1 | - | 9 | 71 |
| Smart for Two Electric | - | - | 2 | - |
| Summa | 105 | 17 | 928 | 181 |

* CO2-utsläpp max 50 g/km

Nyregistrerade eldrivna lätta lastbilar (högst 3,5 ton) per modell:

| | December 2012 | December 2011 | Jan-dec 2012 | Jan-dec 2011 |
|---------------------|----------------------|----------------------|---------------------|---------------------|
| Renault Kangoo Z.E. | 24 | 1 | 265 | 3 |
| Mercedes Vito | - | 1 | 1 | 3 |
| Övriga | - | 3 | 9 | 3 |
| Summa | 24 | 5 | 275 | 9 |

| Fabrikat | DECEMBER | | | | | | | | JANUARI-DECEMBER | | | | | | | |
|-------------|-------------|-------------|--------------|--------------|-------------------|--------------|--------------|--------------|------------------|---------------|---------------|---------------|-------------------|--------------|---------------|---------------|
| | fysiska | | juridiska | | andel juridiska % | | totalt | | fysiska | | juridiska | | andel juridiska % | | totalt | |
| | 2012 | 2011 | 2012 | 2011 | 2012 | 2011 | 2012 | 2011 | 2012 | 2011 | 2012 | 2011 | 2012 | 2011 | 2012 | 2011 |
| Alfa Romeo | 1 | 5 | 20 | 42 | 95,2% | 89,4% | 21 | 47 | 49 | 167 | 221 | 379 | 81,9% | 69,4% | 270 | 546 |
| Audi | 285 | 259 | 688 | 1386 | 70,7% | 84,3% | 973 | 1645 | 3701 | 3968 | 13359 | 14862 | 78,3% | 78,9% | 17060 | 18830 |
| Bentley | 2 | 7 | 0 | 3 | 0,0% | 30,0% | 2 | 10 | 8 | 7 | 10 | 3 | 55,6% | 30,0% | 18 | 10 |
| BMW | 214 | 235 | 1251 | 1105 | 85,4% | 82,5% | 1465 | 1340 | 2806 | 3126 | 13226 | 12907 | 82,5% | 80,5% | 16032 | 16033 |
| Chevrolet | 92 | 83 | 311 | 50 | 77,2% | 37,6% | 403 | 133 | 1174 | 745 | 1602 | 980 | 57,7% | 56,8% | 2776 | 1725 |
| Chrysler | 0 | 0 | 0 | 1 | | 100,0% | 0 | 1 | 3 | 72 | 0 | 230 | 0,0% | 76,2% | 3 | 302 |
| Citroen | 234 | 212 | 292 | 279 | 55,5% | 56,8% | 526 | 491 | 2331 | 2649 | 3203 | 3694 | 57,9% | 58,2% | 5534 | 6343 |
| Dacia | 14 | 40 | 13 | 28 | 48,1% | 41,2% | 27 | 68 | 258 | 794 | 366 | 826 | 58,7% | 51,0% | 624 | 1620 |
| Dodge | 0 | 1 | 0 | 0 | | 0,0% | 0 | 1 | 1 | 96 | 1 | 97 | 50,0% | 50,3% | 2 | 193 |
| Fiat | 74 | 47 | 345 | 168 | 82,3% | 78,1% | 419 | 215 | 2426 | 2710 | 1949 | 1460 | 44,5% | 35,0% | 4375 | 4170 |
| Ford | 456 | 357 | 888 | 787 | 66,1% | 68,8% | 1344 | 1144 | 3745 | 6113 | 10100 | 10836 | 73,0% | 63,9% | 13845 | 16949 |
| Honda | 132 | 80 | 129 | 119 | 49,4% | 59,8% | 261 | 199 | 1476 | 1718 | 1345 | 1658 | 47,7% | 49,1% | 2821 | 3376 |
| Hyundai | 456 | 515 | 1143 | 1294 | 71,5% | 71,5% | 1599 | 1809 | 5856 | 6692 | 5990 | 5853 | 50,6% | 46,7% | 11846 | 12545 |
| Iveco | 3 | 2 | 1 | 2 | 25,0% | 50,0% | 4 | 4 | 35 | 44 | 8 | 12 | 18,6% | 21,4% | 43 | 56 |
| Jaguar | 3 | 7 | 7 | 18 | 70,0% | 72,0% | 10 | 25 | 41 | 64 | 75 | 153 | 64,7% | 70,5% | 116 | 217 |
| Jeep | 3 | 6 | 31 | 36 | 91,2% | 85,7% | 34 | 42 | 88 | 108 | 439 | 399 | 83,3% | 78,7% | 527 | 507 |
| Kia | 592 | 679 | 550 | 419 | 48,2% | 38,2% | 1142 | 1098 | 9587 | 10439 | 6318 | 4320 | 39,7% | 29,3% | 15905 | 14759 |
| Lamborghini | 0 | 0 | 0 | 0 | | | 0 | 0 | 3 | 5 | 2 | 4 | 40,0% | 44,4% | 5 | 9 |
| Land Rover | 24 | 16 | 57 | 52 | 70,4% | 76,5% | 81 | 68 | 255 | 199 | 567 | 440 | 69,0% | 68,9% | 822 | 639 |
| Lexus | 6 | 18 | 78 | 64 | 92,9% | 78,0% | 84 | 82 | 149 | 224 | 571 | 767 | 79,3% | 77,4% | 720 | 991 |
| Mazda | 124 | 90 | 106 | 82 | 46,1% | 47,7% | 230 | 172 | 1353 | 1568 | 794 | 1148 | 37,0% | 42,3% | 2147 | 2716 |
| Mercedes | 145 | 151 | 927 | 788 | 86,5% | 83,9% | 1072 | 939 | 1891 | 2684 | 9502 | 9174 | 83,4% | 77,4% | 11393 | 11858 |
| Mini | 48 | 21 | 126 | 56 | 72,4% | 72,7% | 174 | 77 | 462 | 501 | 1030 | 914 | 69,0% | 64,6% | 1492 | 1415 |
| Mitsubishi | 94 | 229 | 131 | 198 | 58,2% | 46,4% | 225 | 427 | 2375 | 3308 | 1150 | 1988 | 32,6% | 37,5% | 3525 | 5296 |
| Nissan | 249 | 335 | 234 | 260 | 48,4% | 43,7% | 483 | 595 | 3767 | 3991 | 2693 | 3199 | 41,7% | 44,5% | 6460 | 7190 |
| Opel | 128 | 200 | 432 | 230 | 77,1% | 53,5% | 560 | 430 | 2493 | 3576 | 3316 | 3639 | 57,1% | 50,4% | 5809 | 7215 |
| Peugeot | 212 | 268 | 810 | 393 | 79,3% | 59,5% | 1022 | 661 | 2979 | 3998 | 7643 | 5299 | 72,0% | 57,0% | 10622 | 9297 |
| Porsche | 20 | 21 | 29 | 27 | 59,2% | 56,3% | 49 | 48 | 258 | 251 | 264 | 239 | 50,6% | 48,8% | 522 | 490 |
| Renault | 298 | 819 | 380 | 524 | 56,0% | 39,0% | 678 | 1343 | 4741 | 6765 | 4729 | 5867 | 49,9% | 46,4% | 9470 | 12632 |
| Saab | 5 | 8 | 76 | 12 | 93,8% | 60,0% | 81 | 20 | 470 | 889 | 224 | 2595 | 32,3% | 74,5% | 694 | 3484 |
| Seat | 91 | 86 | 78 | 72 | 46,2% | 45,6% | 169 | 158 | 1158 | 1580 | 928 | 1144 | 44,5% | 42,0% | 2086 | 2724 |
| Skoda | 437 | 403 | 640 | 539 | 59,4% | 57,2% | 1077 | 942 | 4687 | 6702 | 7246 | 7223 | 60,7% | 51,9% | 11933 | 13925 |
| Smart | 2 | 1 | 0 | 2 | 0,0% | 66,7% | 2 | 3 | 32 | 10 | 23 | 63 | 41,8% | 86,3% | 55 | 73 |
| Subaru | 137 | 84 | 93 | 79 | 40,4% | 48,5% | 230 | 163 | 2299 | 1792 | 2005 | 1683 | 46,6% | 48,4% | 4304 | 3475 |
| Suzuki | 99 | 178 | 51 | 84 | 34,0% | 32,1% | 150 | 262 | 1893 | 2993 | 797 | 971 | 29,6% | 24,5% | 2690 | 3964 |
| Toyota | 667 | 633 | 1211 | 934 | 64,5% | 59,6% | 1878 | 1567 | 7684 | 7342 | 8908 | 9249 | 53,7% | 55,7% | 16592 | 16591 |
| Volkswagen | 930 | 1274 | 3150 | 3009 | 77,2% | 70,3% | 4080 | 4283 | 10463 | 12669 | 32233 | 30805 | 75,5% | 70,9% | 42696 | 43474 |
| Volvo | 1376 | 1309 | 4695 | 3520 | 77,3% | 72,9% | 6071 | 4829 | 13192 | 17726 | 39542 | 41123 | 75,0% | 69,9% | 52734 | 58849 |
| Övriga | 5 | 11 | 49 | 45 | 90,7% | 80,4% | 54 | 56 | 254 | 203 | 563 | 217 | 68,9% | 51,7% | 817 | 420 |
| | 7658 | 8690 | 19022 | 16707 | 71,3% | 65,8% | 26680 | 25397 | 96443 | 118488 | 182942 | 186420 | 65,5% | 61,1% | 279385 | 304908 |