

Dieselandelen rekordhöga 41,9 procent i november

- November var ytterligare en mycket bra bilmånad med kraftiga uppgångar för både personbilar och lastbilar, säger Bertil Moldén, vd för BIL Sweden.

Andelen dieselpilar av de totala nybilsregistreringarna var 41,9 % i november, vilket är den högsta noteringen någonsin för en enskild månad. November förra året var dieselandelen 26,3 %. Hittills i år ligger dieselandelen på 32,4 % jämfört med 19,0 % samma period förra året. Trots den ökade dieselandelen i Sverige har vi fortfarande en bit kvar till den genomsnittliga dieselandelen i Västeuropa som är 53% hittills i år. En dieselpil förbrukar 25-30 procent mindre bränsle och släpper ut 20 procent mindre koldioxid än en motsvarande bensinpil.

- Miljöbils- och dieselandelarna fortsätter att slå nya rekord. Detta är en utveckling som är mycket positiv för miljön och innebär att koldioxidutsläppen från nya bilar nu minskar snabbt, säger Bertil Moldén.

Under november registrerades 27 705 nya personbilar, vilket är en ökning med 11,6 % jämfört med samma månad förra året. Hittills i år, januari-november har registreringarna ökat med 6,6 %. Lastbilsregistreringarna totalt ökade med 25,0 % under november till 4 643, vilket är den högsta noteringen någonsin för en novembermånad. Hittills i år har lastbilsregistreringarna ökat med 12,3 %. Lätta lastbilar upp till 3,5 ton ökade i november med 26,6 % och tunga lastbilar över 16 ton ökade med 9,2 %. Hittills i år har lätta lastbilar ökat med 12,7 % och tunga lastbilar har ökat med 15,4 %.

Registreringarna av miljöbilar uppgick till 6 234 under november, en ökning med 76 % jämfört med november förra året. Miljöbilsandelen i november var 22,5 %, vilket är den högsta nivån någonsin för en enskild månad. Det kan jämföras med en andel på 14,3 % november förra året. Hittills i år ligger miljöbilsandelen på 17,3 % jämfört med 12,9 % samma period förra året.

Nyregistreringarna av personbilar med koldioxidutsläpp högst 120 g/km ökade under november med 123 %. Bilar med max 140 g/km koldioxidutsläpp ökade med 103 %. Andelen bilar med koldioxidutsläpp på högst 140 g/km var 14,2 % i november i år jämfört med 7,8 % november förra året.

Detaljerad information finns i bifogade material.

För mer information kontakta vd Bertil Moldén, tfn 08-701 63 61 eller 070-638 65 31



Information

Till media
2007-12-03

Nyregistreringar under november 2007

Under november registrerades enligt BIL Sweden 27 705 nya personbilar vilket är en ökning med 11,6% jämfört med samma månad förra året, då 24 816 personbilar registrerades. Hittills under året perioden januari till och med november har 276 049 personbilar registrerats vilket är 6,6% fler än motsvarande period förra året, då 258 887 personbilar registrerades.

Tätplatsen bland personbilsregistreringarna hittills i år intogs av:

Volvo V70 med 21 778 registreringar (förra året 26 686) följd av Saab 9-3 12 477 (10 063), Volvo V50 10 364 (11 307), Saab 9-5 9 897 (13 249), VW Golf 8 589 (8 381), VW Passat 7 936 (8 127), Ford Focus 7 911 (7 979), Volvo V70II 6 217 (0), Peugeot 307 5 832 (5 925) och Opel Astra 5 732 (4 843).

Efter dessa följer i nu nämnd ordning: Audi A4, Skoda Fabia, Audi A6, Skoda Octavia, BMW 3-Serie, Toyota Avensis, Renault Megane, BMW 5-Serie, Toyota Corolla och Volvo C30.

Totalt registrerades 6 234 nya miljöbilar under november. Andelen miljöbilar av de totala nybilsregistreringarna var 22,5% i november i år jämfört med 14,3% i november förra året. Hittills i år, januari-november, ligger miljöbilsandelen på 17,3% jämfört med 12,9% samma period förra året. De fem mest registrerade miljöbilarna under januari-november i år var Saab 9-5 BioPower, Ford Focus Flexifuel, Saab 9-3 BioPower, Volvo V50 Flexifuel och Toyota Aygo.

Under november registrerades 11 598 personbilsdieslar eller 41,9% av månadens totala nyregistreringar. Sammanlagt registrerades under perioden januari - november 89 436 dieslbilar (personbilar) vilket motsvarar 32,4% av totala antalet nyregistreringar. Förra året under januari - november registrerades 49 193 personbilsdieslar eller 19,0% av totala antalet nyregistreringar.

Tätplatsen bland registreringar av dieslbilar hittills i år intogs av:

Volvo V70 med 8 889 registreringar (förra året 10 329) följd av VW Passat 5 439 (2 996), Volvo V70II 4 332 (0), Volvo V50 4 062 (2 768), Saab 9-3 2 799 (2 175), Audi A4 2 684 (1 443), BMW 5-Serie 2 336 (1 591), Peugeot 307 2 183 (1 018), Skoda Octavia 2 005 (1 155) och Volvo XC70II 1 929 (0).

Totalt registrerades 3 921 nya personbilar med max 140 g/km koldioxidutsläpp under november, vilket är en ökning med 103% jämfört med november förra året. Antalet nyregistrerade personbilar med koldioxidutsläpp på max 120 g/km uppgick till 1 948, en ökning med 123% jämfört med november förra året

BIL Sweden är den svenska branschorganisationen för tillverkare och importörer av personbilar, lastbilar och bussar. Medlemsföretagen svarar tillsammans för runt 99 % av nybilsförsäljningen i Sverige.

För BIL Sweden är bilen en självklar del av det hållbara samhället där klimat, miljö, säkerhet, mobilitet, utveckling och tillväxt står i centrum. BIL Sweden arbetar därför för att förbättra villkoren för att producera, sälja, köpa, äga och köra bil.

Direktimport

Förstagångsregistrerade direktimporterade bilar som är högst tre år gamla var i november 479. Motsvarande siffra för november året innan var 482. Under perioden januari - november registrerades 5 504 direktimporterade personbilar jämfört med 4 245 samma period förra året. Den totala direktimporten av samtliga bilar, oavsett ålder, var under november 1 860 personbilar jämfört med 2 139 i november året innan. Under perioden januari - november direktimporterades 28 557 personbilar jämfört med 28 023 motsvarande period förra året. Direktimporten ingår inte i vår statistik.

Lastbilar

Under november registrerades totalt 4 643 nya lastbilar (både lätta och tunga), 25,0% fler än under samma tid förra året. Sammanlagt registrerades under perioden januari - november 45 772 lastbilar, 12,3% fler än förra året. Lätta lastbilar under 3,5 ton är dominerande. De svarade för 87,8% av månadens registreringar medan tunga lastbilar över 16 ton svarade för 10,2%.

LASTBILSREGISTRERINGARNA UNDER NOVEMBER UPPGICK TILL 4.643 (3.713)

OCH UNDER JANUARI - NOVEMBER 45.772 (40.761)

LASTBILSREGISTRERINGARNA FÖRDELADE PÅ TOTALVIKTSGRUPPER

	NOVEMBER		JANUARI - NOVEMBER		FÖRÄNDRING %	
	2007	2006	2007	2006	NOV	JAN-NOV
	3,5 TON (LÄTTA TRANSPORTBILAR)	4.078	3.220	39.530	35.082	26,6
3,5 - 10,0 TON (TRANSPORTBILAR)	63	37	501	587	70,3	14,7-
10,0 - TON (TUNGA TRANSPORTBILAR)	502	456	5.741	5.092	10,1	12,7
	4.643	3.713	45.772	40.761	25,0	12,3

Nyregistreringarna av tunga lastbilar över 16 ton uppgick till 473 under november, 9,2% fler än jämfört med november förra året då 433 lastbilar registrerades. Sammanlagt registrerades under perioden januari - november 5 339 tunga lastbilar, 15,4% fler än under samma period förra året. Den tunga lastbilsmarknaden domineras av Scania och Volvo.

REGISTRERINGAR AV TUNGA LASTBILAR 16 TON OCH ÖVER

	NOVEMBER		JANUARI - NOVEMBER		FÖRÄNDRING %		MARKN.ANDEL % JAN-NOV	
	2007	2006	2007	2006	NOV	JAN-NOV	2007	2006
DAF	9	5	78	44	80,0	77,3	1,5	1,0
IVECO	0	0	3	1		200,0	0,1	
MERCEDES-BENZ	42	12	489	280	250,0	74,6	9,2	6,1
SCANIA	214	211	2.310	2.075	1,4	11,3	43,3	44,9
VOLVO	190	193	2.264	2.109	1,6-	7,3	42,4	45,6
ÖVRIGA	18	12	195	116	50,0	68,1	3,7	2,5
TOTALT	473	433	5.339	4.625	9,2	15,4	100,0	100,0

Nyregistreringarna av lätta lastbilar under 3,5 ton uppgick till 4 078 under november, 26,6% fler än under samma tid förra året då 3 220 lätta lastbilar registrerades. Sammanlagt registrerades under perioden januari - november 39 530 lätta lastbilar, 12,7% fler än jämfört med samma period förra året.

De mest sålda lätta lastbilarna hittills i år var Volkswagen 11 072, Nissan 4 047, Renault 3 905, Ford 3 259 och Mercedes-Benz 3 216.

REGISTRERINGAR AV LÄTTA LASTBILAR UPP TILL 3,5 TON

	NOVEMBER		JANUARI - NOVEMBER		FÖRÄNDRING %		MARKN.ANDEL % JAN-NOV	
	2007	2006	2007	2006	NOV	JAN-NOV	2007	2006
CHEVROLET	22	29	610	305	24,1-	100,0	1,5	0,9
CHRYSLER	0	0	0	0				
CITROEN	243	342	2.806	2.799	28,9-	0,3	7,1	8,0
HYUNDAI	3	30	233	276	90,0-	15,6-	0,6	0,8
FIAT	145	88	1.060	1.757	64,8	39,7-	2,7	5,0
FORD	332	304	3.259	2.466	9,2	32,2	8,2	7,0
GM	6	0	21	5		320,0	0,1	
IVECO	70	36	466	392	94,4	18,9	1,2	1,1
ISUZU	62	0	149	0			0,4	
MAZDA	38	21	369	135	81,0	173,3	0,9	0,4
MERCEDES-BENZ	319	194	3.216	2.595	64,4	23,9	8,1	7,4
MITSUBISHI	120	88	990	1.205	36,4	17,8-	2,5	3,4
NISSAN	506	265	4.047	2.902	90,9	39,5	10,2	8,3
PEUGEOT	287	277	2.699	3.105	3,6	13,1-	6,8	8,9
OPEL	274	239	2.221	2.364	14,6	6,0-	5,6	6,7
RENAULT	380	369	3.905	4.791	3,0	18,5-	9,9	13,7
SEAT	0	0	0	0				
SKODA	55	0	177	0			0,4	
SUZUKI	0	0	0	0				
TOYOTA	192	81	1.942	1.030	137,0	88,5	4,9	2,9
VOLKSWAGEN	934	843	11.072	8.780	10,8	26,1	28,0	25,0
VOLVO	0	0	0	0				
ÖVRIGA	90	14	288	175	542,9	64,6	0,7	0,5
TOTALT	4.078	3.220	39.530	35.082	26,6	12,7	100,0	100,0

Bussar

Under november registrerades totalt 77 nya bussar (både lätta och tunga), 102,6% fler än under samma tid förra året, då 38 stycken registrerades. Sammanlagt registrerades under perioden januari - november 883 bussar, 26,8% färre än förra året, då 1206 stycken registrerades.

Nyregistreringarna av tunga bussar över 10 ton uppgick till 62 under november, 77,1% fler än under samma tid förra året då 35 bussar registrerades. Sammanlagt registrerades under perioden januari - november 744 tunga bussar, 27,6% färre än under motsvarande period förra året då 1.027 registrerades.

REGISTRERINGAR AV BUSSAR ÖVER 10 TON

	NOVEMBER		JANUARI - NOVEMBER		FÖRÄNDRING %		MARKN.ANDEL % JAN-NOV	
	2007	2006	2007	2006	NOV	JAN-NOV	2007	2006
KÄSSBOHRER-SETRA	3	5	84	73	40,0-	15,1	11,3	7,1
MERCEDES-BENZ	2	4	44	153	50,0-	71,2-	5,9	14,9
NEOPLAN	4	0	18	67		73,1-	2,4	6,5
SCANIA	10	8	129	244	25,0	47,1-	17,3	23,8
VOLVO	31	5	328	283	520,0	15,9	44,1	27,6
ÖVRIGA	12	13	141	207	7,7-	31,9-	19,0	20,2
TOTALT	62	35	744	1.027	77,1	27,6-	100,0	100,0

Fotnot till redaktionen

BIL Sweden har i sin nyregistreringsstatistik för personbilar endast förstagångsregistreringar av bilar som tillverkats under de tre senaste åren. Direktimporterade bilar eller andra äldre bilar som registreras för första gången i Sverige ingår inte. SIKÄ/SCB har med samtliga bilar (inkl direktimport) oavsett ålder, i sina nyregistreringssiffror. Det är förklaringen till att BIL Swedens siffror blir lägre än de SIKÄ/SCB redovisar

Nyregistrerade personbilar

FABRIKAT	NOVEMBER		JANUARI-NOVEMBER		FÖRÄNDRING %		MARKN.ANDEL %	JAN-NOV	
	2007	2006	2007	2006	NOVEMBER	JAN-NOV		2007	2006
<u>BMW GROUP SVERIGE</u>									
BMW	1250	1012	11907	10463	23,51	13,80	4,31	4,04	
MINI	118	73	664	392	61,64	69,38	0,24	0,15	
ROLLS-ROYCE				1		100,00-			
TOTALT BMW GROUP SVERIGE	1368	1085	12571	10856	26,08	15,79	4,55	4,19	
<u>CITROEN SVERIGE AB</u>									
CITROEN	1019	839	10045	7671	21,45	30,94	3,63	2,96	
TOTALT CITROEN SVERIGE AB	1019	839	10045	7671	21,45	30,94	3,63	2,96	
<u>DAIMLER CHRYSLER SVERIGE</u>									
CHRYSLER	180	229	1753	2066	21,39-	15,15-	0,63	0,79	
DODGE	54	66	629	109	18,18-	477,06	0,22	0,04	
JEEP	44	56	614	603	21,42-	1,82	0,22	0,23	
MERCEDES	785	507	6687	6403	54,83	4,43	2,42	2,47	
SMART	31	10	323	93	210,00	247,31	0,11	0,03	
TOTALT DAIMLER CHRYSLER SVERI	1094	868	10006	9274	26,03	7,89	3,62	3,58	
<u>FORD MOTOR</u>									
FORD	1536	1247	16471	15582	23,17	5,70	5,96	6,01	
TOTALT FORD MOTOR	1536	1247	16471	15582	23,17	5,70	5,96	6,01	
<u>GM NORDEN</u>									
CHEVROLET	144	178	1856	1911	19,10-	2,87-	0,67	0,73	
DAEWOO				2		100,00-			
OPEL	999	1168	10017	10103	14,46-	0,85-	3,62	3,90	
SAAB	2434	2075	22374	23312	17,30	4,02-	8,10	9,00	
TOTALT GM NORDEN	3577	3421	34247	35328	4,56	3,05-	12,40	13,64	
<u>HONDA NORDIC</u>									
HONDA	544	317	5899	3745	71,60	57,51	2,13	1,44	
TOTALT HONDA NORDIC	544	317	5899	3745	71,60	57,51	2,13	1,44	
<u>INTERNATIONAL MOTORS</u>									
SUBARU	330	489	2668	3015	32,51-	11,50-	0,96	1,16	
TOTALT INTERNATIONAL MOTORS	330	489	2668	3015	32,51-	11,50-	0,96	1,16	
<u>IVECO</u>									
IVECO		1	43	16	100,00-	168,75	0,01		
TOTALT IVECO		1	43	16	100,00-	168,75	0,01		
<u>KIA MOTORS SWEDEN</u>									
KIA	784	325	5394	2688	141,23	100,66	1,95	1,03	
TOTALT KIA MOTORS SWEDEN	784	325	5394	2688	141,23	100,66	1,95	1,03	
<u>KW BRUUN AUTOIMPORT</u>									
PEUGEOT	1423	1395	15189	15381	2,00	1,24-	5,50	5,94	
TOTALT KW BRUUN AUTOIMPORT	1423	1395	15189	15381	2,00	1,24-	5,50	5,94	
<u>MAZDA MOTOR SVERIGE</u>									
MAZDA	396	314	4085	3816	26,11	7,04	1,47	1,47	
TOTALT MAZDA MOTOR SVERIGE	396	314	4085	3816	26,11	7,04	1,47	1,47	
<u>NISSAN NORDIC</u>									
NISSAN	475	375	4607	3834	26,66	20,16	1,66	1,48	
TOTALT NISSAN NORDIC	475	375	4607	3834	26,66	20,16	1,66	1,48	
<u>OLLE OLSSON BOLAGEN</u>									
ALFA ROMEO	22	23	176	241	4,34-	26,97-	0,06	0,09	
FIAT	100	49	2017	1000	104,08	101,70	0,73	0,38	
SUZUKI	201	179	2218	2303	12,29	3,69-	0,80	0,88	
TOTALT OLLE OLSSON BOLAGEN	323	251	4411	3544	28,68	24,46	1,59	1,36	
<u>SC AUTO SWEDEN</u>									
MITSUBISHI	284	263	2728	3609	7,98	24,41-	0,98	1,39	
TOTALT SC AUTO SWEDEN	284	263	2728	3609	7,98	24,41-	0,98	1,39	
<u>SC MOTORS SWEDEN AB</u>									
HYUNDAI	682	789	6553	8112	13,56-	19,21-	2,37	3,13	
TOTALT SC MOTORS SWEDEN AB	682	789	6553	8112	13,56-	19,21-	2,37	3,13	
<u>TOYOTA SWEDEN</u>									
LEXUS	67	72	1000	1045	6,94-	4,30-	0,36	0,40	
TOYOTA	1769	1862	21622	20529	4,99-	5,32	7,83	7,92	
TOTALT TOYOTA SWEDEN	1836	1934	22622	21574	5,06-	4,85	8,19	8,33	
<u>VOLKSWAGEN GROUP SVERIGE</u>									
AUDI	1132	1325	13848	12599	14,56-	9,91	5,01	4,86	
BENTLEY		3	17	15	100,00-	13,33			
LAMBORGHINI		1	8	20	100,00-	60,00-			
PORSCHE	30	25	450	435	20,00	3,44	0,16	0,16	
SKODA	1043	944	11341	10700	10,48	5,99	4,10	4,13	
SEAT	159	132	1524	1462	20,45	4,24	0,55	0,56	
VOLKSWAGEN	2570	2054	24848	22987	25,12	8,09	9,00	8,87	
TOTALT VOLKSWAGEN GROUP SVERI	4934	4484	52036	48218	10,03	7,91	18,85	18,62	
<u>VOLVO PERSONBILAR SVERIGE</u>									
JAGUAR	5	29	178	249	82,75-	28,51-	0,06	0,09	
LAND ROVER	79	54	584	418	46,29	39,71	0,21	0,16	
RENAULT	1051	791	8760	10787	32,86	18,79-	3,17	4,16	
VOLVO	5912	5480	55735	50225	7,88	10,97	20,19	19,40	
TOTALT VOLVO PERSONBILAR SVERI	7047	6354	65257	61679	10,90	5,80	23,63	23,82	
<u>ÖVRIGA FABRIKAT</u>									
TOTALT ÖVRIGA FABRIKAT	53	65	1217	945	18,46-	28,78	0,44	0,36	
S L U T T O T A L	27705	24816	276049	258887	11,64	6,62	100,00	100,00	

Nyregistrerade personbilar

MÄRKE / MODELL	NOVEMBER		JANUARI-NOVEMBER		FÖRÄNDRING %		MARKN.ANDEL %	
	2007	2006	2007	2006	NOVEMBER	JAN-NOV	2007	2006
1 VOLVO V70	591	2654	21778	26686	77,73-	18,39-	7,89	10,31
2 SAAB 9-3	1557	783	12477	10063	98,85	23,98	4,52	3,89
3 VOLVO V50	1126	1272	10364	11307	11,47-	8,33-	3,75	4,37
4 SAAB 9-5	877	1292	9897	13249	32,12-	25,30-	3,59	5,12
5 VW GOLF	975	667	8589	8381	46,17	2,48	3,11	3,24
6 VW PASSAT	841	733	7936	8127	14,73	2,35-	2,87	3,14
7 FORD FOCUS	665	712	7911	7979	6,60-	0,85-	2,87	3,08
8 VOLVO V70II	2125		6217				2,25	
9 PEUGEOT 307	535	597	5832	5925	10,38-	1,56-	2,11	2,29
10 OPEL ASTRA	591	671	5732	4843	11,92-	18,35	2,08	1,87
11 AUDI A4	396	639	5510	5006	38,02-	10,06	2,00	1,93
12 SKODA FABIA	412	395	5244	5225	4,30	0,36	1,90	2,02
13 AUDI A6	366	486	5011	4742	24,69-	5,67	1,82	1,83
14 SKODA OCTAVIA	515	514	4809	5232	0,19	8,08-	1,74	2,02
15 BMW 3-SERIE	435	434	4520	4652	0,23	2,83-	1,64	1,80
16 TOYOTA AVENSIS	294	324	4273	3882	9,25-	10,07	1,55	1,50
17 RENAULT MEGANE	652	470	4183	4961	38,72	15,68-	1,52	1,92
18 BMW 5-SERIE	378	313	3898	3644	20,76	6,97	1,41	1,41
19 TOYOTA COROLLA	141	600	3708	7580	76,50-	51,08-	1,34	2,93
20 VOLVO C30	386	27	3643	27			1,32	0,01
21 PEUGEOT 207	286	251	3574	1441	13,94	148,02	1,29	0,56
22 TOYOTA AURIS	412		3467				1,26	
23 VOLVO S80N	205	575	3368	2312	64,34-	45,67	1,22	0,89
24 VW POLO	381	297	3218	2613	28,28	23,15	1,17	1,01
25 RENAULT CLIO	287	225	3109	4121	27,55	24,55-	1,13	1,59
26 TOYOTA AYGO	368	205	3100	1410	79,51	119,85	1,12	0,54
27 VOLVO S40N	286	302	2962	3313	5,29-	10,59-	1,07	1,28
28 TOYOTA YARIS	239	296	2942	3429	19,25-	14,20-	1,07	1,32
29 HONDA CR-V	260	134	2849	1398	94,02	103,79	1,03	0,54
30 KIA CEE'D	575		2848				1,03	
31 FORD MONDEO	501	131	2843	2144	282,44	32,60	1,03	0,83
32 CITROEN C4	302	141	2753	1390	114,18	98,05	1,00	0,54
33 VOLVO S60	273	431	2594	3582	36,65-	27,58-	0,94	1,38
34 PEUGEOT 407	338	265	2354	3120	27,54	24,55-	0,85	1,21
35 MERCEDES C-KLASS	234	151	2302	1772	54,96	29,90	0,83	0,68
36 VOLVO XC70II	713		2169				0,79	
37 AUDI A3	249	104	2155	1930	139,42	11,65	0,78	0,75
38 TOYOTA PRIUS	186	210	2147	1888	11,42-	13,71	0,78	0,73
39 MAZDA6	164	198	2067	2000	17,17-	3,35	0,75	0,77
40 HONDA CIVIC	199	90	2050	1189	121,11	72,41	0,74	0,46
41 FORD FIESTA	125	151	1971	2106	17,21-	6,41-	0,71	0,81
42 VOLVO XC90	181	167	1959	1718	8,38	14,02	0,71	0,66
43 CITROEN C5	179	237	1932	1978	24,47-	2,32-	0,70	0,76
44 MERCEDES E-KLASS	289	148	1801	1917	95,27	6,05-	0,65	0,74
45 PEUGEOT 107	167	82	1760	702	103,65	150,71	0,64	0,27
46 CITROEN C3	202	171	1742	1576	18,12	10,53	0,63	0,61
47 HYUNDAI SANTA FE	119	245	1725	2051	51,42-	15,89-	0,62	0,79
48 TOYOTA RAV 4	103	205	1724	2001	49,75-	13,84-	0,62	0,77
49 BMW 1-SERIE	237	151	1645	1013	56,95	62,38	0,60	0,39
50 NISSAN QASHQAI	276		1575				0,57	
51 FIAT DUCATO	41	19	1557	436	115,78	257,11	0,56	0,17
52 OPEL VECTRA	144	160	1477	1743	10,00-	15,26-	0,54	0,67
53 HYUNDAI GETZ	83	151	1442	1759	45,03-	18,02-	0,52	0,68
54 SUBARU LEGACY	127	286	1434	1613	55,59-	11,09-	0,52	0,62
55 MAZDA3	136	85	1370	1230	60,00	11,38	0,50	0,48
56 VW TOURAN	124	60	1356	876	106,66	54,79	0,49	0,34
57 PEUGEOT 206	54	149	1227	3486	63,75-	64,80-	0,44	1,35
58 CITROEN C1	151	84	1226	846	79,76	44,91	0,44	0,33
59 SKODA ROOMSTER	111	25	1214	125	344,00	871,20	0,44	0,05
60 MITSUBISHI COLT	102	135	1136	1596	24,44-	28,82-	0,41	0,62
61 NISSAN NOTE	72	85	1088	624	15,29-	74,35	0,39	0,24
62 CITROEN C4 PICASSO	80	90	1029	94	11,11-	994,68	0,37	0,04
63 OPEL ZAFIRA	96	174	1002	1222	44,82-	18,00-	0,36	0,47
64 FORD FOCUS C-MAX	95	103	972	1109	7,76-	12,35-	0,35	0,43
65 OPEL CORSA	79	95	951	1189	16,84-	20,01-	0,34	0,46
66 HYUNDAI I30	262		903				0,33	
67 FORD S-MAX	66	54	883	356	22,22	148,03	0,32	0,14
68 HYUNDAI TUCSON	107	99	877	1280	8,08	31,48-	0,32	0,49
69 BMW X3	82	64	868	553	28,12	56,96	0,31	0,21
70 VW CADDY	100	87	835	645	14,94	29,45	0,30	0,25
71 CHRYSLER GRAND VOYAGER	86	135	797	959	36,29-	16,89-	0,29	0,37
72 NISSAN MICRA	43	96	777	972	55,20-	20,06-	0,28	0,38
73 SUZUKI VITARA	83	76	740	939	9,21	21,19-	0,27	0,36
74 SUZUKI SWIFT	50	29	724	504	72,41	43,65	0,26	0,19
75 MITSUBISHI OUTLANDER	120	35	702	434	242,85	61,75	0,25	0,17

Nyregistrerade dieselpersonbilar

MÄRKE / MODELL	NOVEMBER		JANUARI-NOVEMBER		% AV	DIESEL	TOTALT	% DIESEL	AV	MODELLEN
	2007	2006	2007	2006		2007	2006	2007	2006	
1 VOLVO V70	250	1264	8889	10329	9,94	21,00	40,82	38,71		
2 VW PASSAT	652	446	5439	2996	6,08	6,09	68,54	36,86		
3 VOLVO V70II	1753		4332		4,84		69,68			
4 VOLVO V50	492	345	4062	2768	4,54	5,63	39,19	24,48		
5 SAAB 9-3	219	271	2799	2175	3,13	4,42	22,43	21,61		
6 AUDI A4	168	298	2684	1443	3,00	2,93	48,71	28,83		
7 BMW 5-SERIE	289	172	2336	1591	2,61	3,23	59,93	43,66		
8 PEUGEOT 307	146	222	2183	1018	2,44	2,07	37,43	17,18		
9 SKODA OCTAVIA	285	166	2005	1155	2,24	2,35	41,69	22,08		
10 VOLVO XC70II	659		1929		2,16		88,93			
11 CITROEN C4	246	43	1900	280	2,12	0,57	69,02	20,14		
12 AUDI A6	155	119	1750	1102	1,96	2,24	34,92	23,24		
13 VOLVO XC90	169	124	1680	1191	1,88	2,42	85,76	69,32		
14 PEUGEOT 407	299	141	1629	1196	1,82	2,43	69,20	38,33		
15 VOLVO S80N	129	230	1627	943	1,82	1,92	48,31	40,79		
16 BMW 3-SERIE	237	137	1576	1090	1,76	2,22	34,87	23,43		
17 FIAT DUCATO	41	19	1557	436	1,74	0,89	100,00	100,00		
18 VW GOLF	231	52	1511	660	1,69	1,34	17,59	7,87		
19 CITROEN C5	167	94	1420	760	1,59	1,54	73,50	38,42		
20 VW POLO	194	92	1318	190	1,47	0,39	40,96	7,27		
21 TOYOTA AVENSIS	110	43	1242	670	1,39	1,36	29,07	17,26		
22 FORD MONDEO	334	45	1225	486	1,37	0,99	43,09	22,67		
23 KIA CEE'D	410		1182		1,32		41,50			
24 HYUNDAI SANTA FE	69	179	1136	683	1,27	1,39	65,86	33,30		
25 CITROEN C3	155	48	1077	459	1,20	0,93	61,83	29,12		
26 MERCEDES E-KLASS	208	73	1059	756	1,18	1,54	58,80	39,44		
27 SAAB 9-5	119	77	1012	998	1,13	2,03	10,23	7,53		
28 VOLVO C30	89	10	898	10	1,00	0,02	24,65	37,04		
29 BMW 1-SERIE	181	59	883	242	0,99	0,49	53,68	23,89		
30 AUDI A3	164	17	773	288	0,86	0,59	35,87	14,92		
31 HONDA CR-V	76	9	756	294	0,85	0,60	26,54	21,03		
32 RENAULT MEGANE	98	96	654	403	0,73	0,82	15,63	8,12		
33 CITROEN C4 PICASSO	61	6	653	6	0,73	0,01	63,46	6,38		
34 BMW X3	68	41	641	322	0,72	0,65	73,85	58,23		
35 FORD TRANSIT	33	5	635	136	0,71	0,28	100,00	82,93		
36 MERCEDES C-KLASS	104	26	631	266	0,71	0,54	27,41	15,01		
37 PEUGEOT 207	56	77	622	238	0,70	0,48	17,40	16,52		
38 FORD FOCUS	30	28	595	194	0,67	0,39	7,52	2,43		
39 VOLVO S40N	63	67	593	444	0,66	0,90	20,02	13,40		
40 TOYOTA AURIS	96		592		0,66		17,08			
41 VW CADDY	69	50	566	410	0,63	0,83	67,78	63,57		
42 VW TOURAN	57	25	530	290	0,59	0,59	39,09	33,11		
43 VOLVO S60	71	80	521	603	0,58	1,23	20,08	16,83		
44 BMW X5	94	17	509	162	0,57	0,33	76,89	75,00		
45 TOYOTA RAV 4	36	41	503	375	0,56	0,76	29,18	18,74		
46 RENAULT MASTER	11	17	480	205	0,54	0,42	100,00	100,00		
47 TOYOTA COROLLA	54	20	472	284	0,53	0,58	12,73	3,75		
48 OPEL ASTRA	82	19	464	120	0,52	0,24	8,09	2,48		
49 FORD S-MAX	52	13	462	72	0,52	0,15	52,32	20,22		
50 HYUNDAI TUCSON	88	41	453	473	0,51	0,96	51,65	36,95		
Ø V R I G A	1679	1059	14991	7976	16,76	16,21				
T O T A L T	11598	6523	89436	49193	100,00	100,00	32,40	19,00		

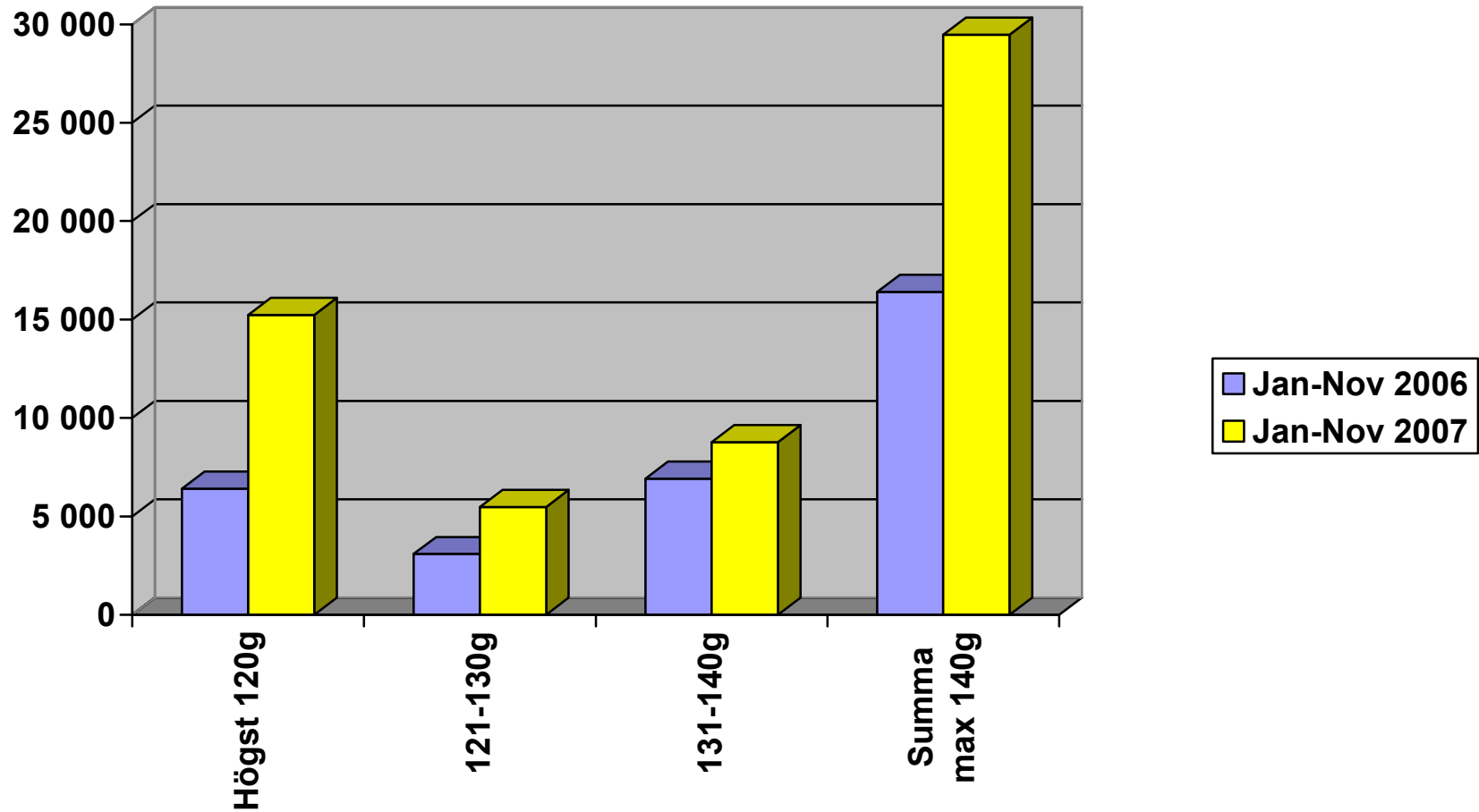
Nyregistrerade personbilar med låga koldioxidutsläpp (max 140g/km)

NYREGISTRERADE PERSONBILAR MED LÅGA KOLDIOXIDUTSLÄPP (MAX 140G/KM)

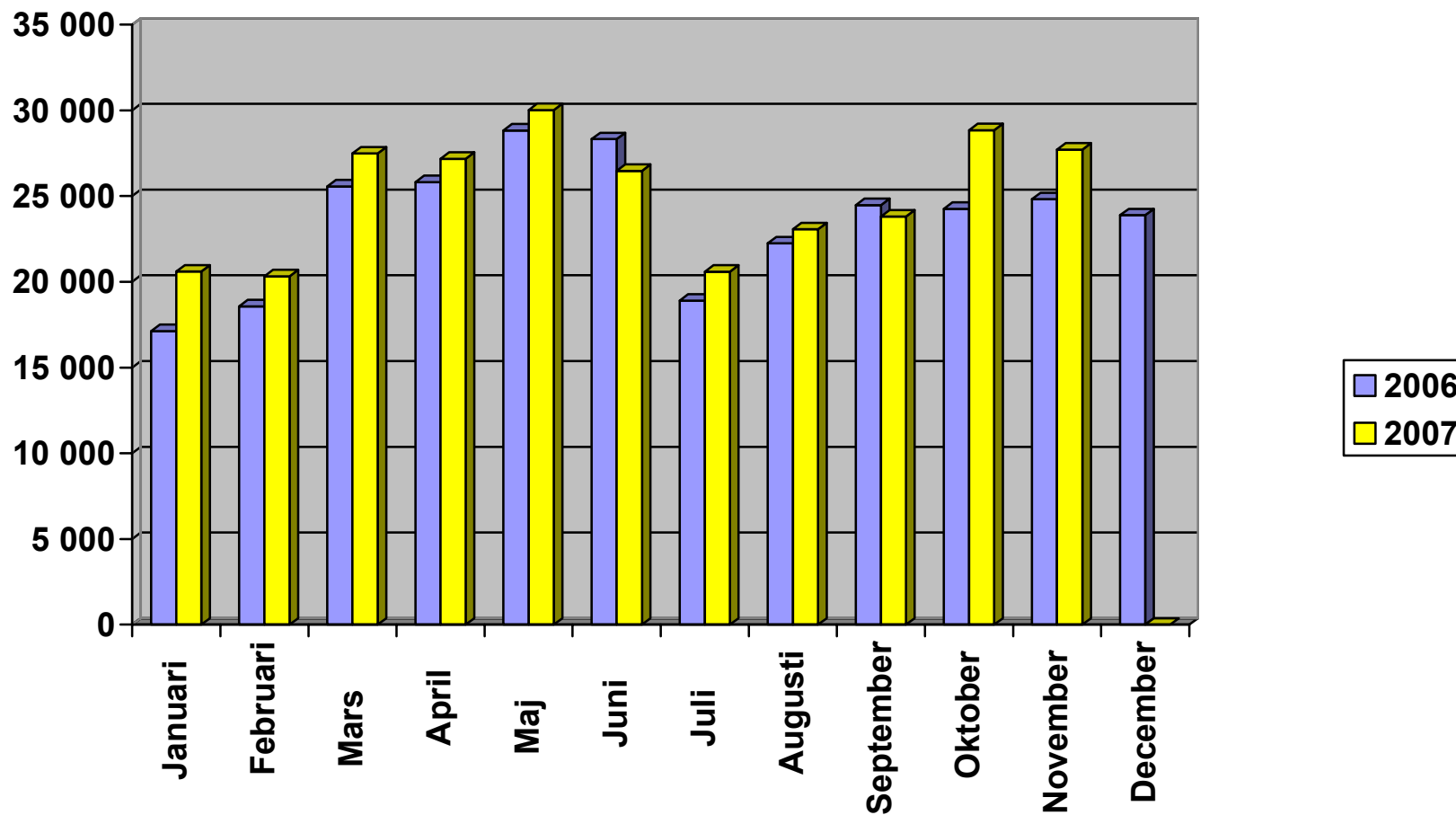
	NOVEMBER 2007	% AV TOT NYREG	NOVEMBER 2006	% AV TOT NYREG	07/06 %	JAN-NOV 2007	% AV TOT NYREG	JAN-NOV 2006	% AV TOT NYREG	07/06 %
HÖGST 120G	1948	7.03	875	3.53	122.6	15233	5.52	6407	2.47	137.8
121-130	839	3.03	311	1.25	169.8	5474	1.98	3086	1.19	77.4
131-140	1134	4.09	748	3.01	51.6	8771	3.18	6913	2.67	26.9
SUMMA MAX 140G	3921	14.15	1934	7.79	102.7	29478	10.68	16406	6.34	79.7

STATISTIKEN BASERAS PÅ DE AV TILLVERKAREN ANGIVNA CERTIFIERADE KOLDIOXIDVÄRDENA.

Nyregistrerade personbilar med låga koldioxidutsläpp (max 140g/km)



Nyregistrerade personbilar per månad 2007



Nyregistrerade miljöbilar november 2007

<i>Modell</i>	<i>Typ</i>	<i>November</i>		<i>Jan-nov</i>	
		<i>2007</i>	<i>2006</i>	<i>2007</i>	<i>2006</i>
Audi A3 E-Power	Max 120 g CO ₂	125	-	461	-
BMW 118D DPF	Max 120 g CO ₂	93	-	257	-
Citroen C1, 1,0	Max 120 g CO ₂	151	84	1 226	846
Citroen C3, 1,6 HDi	Max 120 g CO ₂	155	48	1 064	430
Citroen C4 1,6 HDi(EGS)	Max 120 g CO ₂	238	29	1 744	99
Citroen C4 Bioflex	E85	40	-	177	-
Fiat Panda Multijet	Max 120 g CO ₂	7	-	47	-
Fiat Punto Multijet	Max 120 g CO ₂	14	-	83	-
Fiat Punto Bi-Power	Gas	7	-	50	55
Ford Focus Flexifuel	E85	615	636	6 847	6 591
Ford C-max Flexifuel	E85	82	90	885	993
Honda Civic Hybrid	Hybrid	24	12	306	152
Kia Picanto 1,1 Eco	Max 120 g CO ₂	54	10	382	170
Lexus RX400H	Hybrid	46	25	549	508
Lexus GS450H	Hybrid	1	6	70	60
Lexus LS600H	Hybrid	-	-	21	-
Mercedes E 200 NGT	Gas	11	-	42	14
Mini Cooper diesel	Max 120 g CO ₂	40	-	140	-
Opel Combo CNG	Gas	3	2	54	59
Opel Zafira CNG	Gas	26	36	99	45
Peugeot 107	Max 120 g CO ₂	165	82	1 756	702
Peugeot 307 Bioflex	E85	159	-	338	-
Renault Megane Flex Fuel	E85	391	-	646	-
Saab 9-5 BioPower	E85	728	1 120	8 408	9 954
Saab 9-3 Bio-Power	E85	1 285	-	6 329	-
Seat Ibiza 1,4 Eco	Max 120 g CO ₂	12	2	67	6
Seat Cordoba Eco	Max 120 g CO ₂	4	-	14	2

Nyregistrerade miljöbilar november 2007 (forts)

<i>Modell</i>	<i>Typ</i>	<i>November 2007</i>	<i>November 2006</i>	<i>Jan-nov 2007</i>	<i>Jan-nov 2006</i>
Smart ForTwo	Max 120 g CO ₂	6	3	239	47
Subaru Justy Eco	Max 120 g CO ₂	33	-	64	-
Toyota Aygo	Max 120 g CO ₂	368	205	3 100	1 410
Toyota Prius	Hybrid	186	210	2 147	1 888
Volvo V70 Bi-Fuel	Gas	7	182	774	2 218
Volvo V70 Flexifuel	E85	4	-	4	-
Volvo S60 Bi-Fuel	Gas	-	48	131	496
Volvo V50 Flexifuel	E85	511	453	4 414	4 751
Volvo S40 Flexifuel	E85	153	114	1 322	1 339
Volvo C30 Flexifuel	E85	248	1	1 683	1
VW Polo Bluemotion	Max 120 g CO ₂	8	-	132	-
VW Polo TDI 80	Max 120 g CO ₂	180	92	1 178	159
VW Golf E85	E85	1	-	1	-
VW Touran Ecofuel	Gas	27	11	281	108
VW Caddy EcoFuel	Gas	19	20	154	72
VW Caravelle Biogas	Gas	-	10	34	12
Övriga		7	13	10	187
Totalt miljöbilar		6 234	3 544	47 730	33 374
Miljöbilar i % av tot nyreg		22,5%	14,3%	17,3 %	12,9%

Miljöbil definieras som bil som drivs helt eller delvis med alternativa drivmedel, eller el, samt bensin- och dieseldrivna bilar av miljöklass 2005 med låga CO₂-utsläpp (max 120 g/km) och där diesebilarna har partikelfilter.