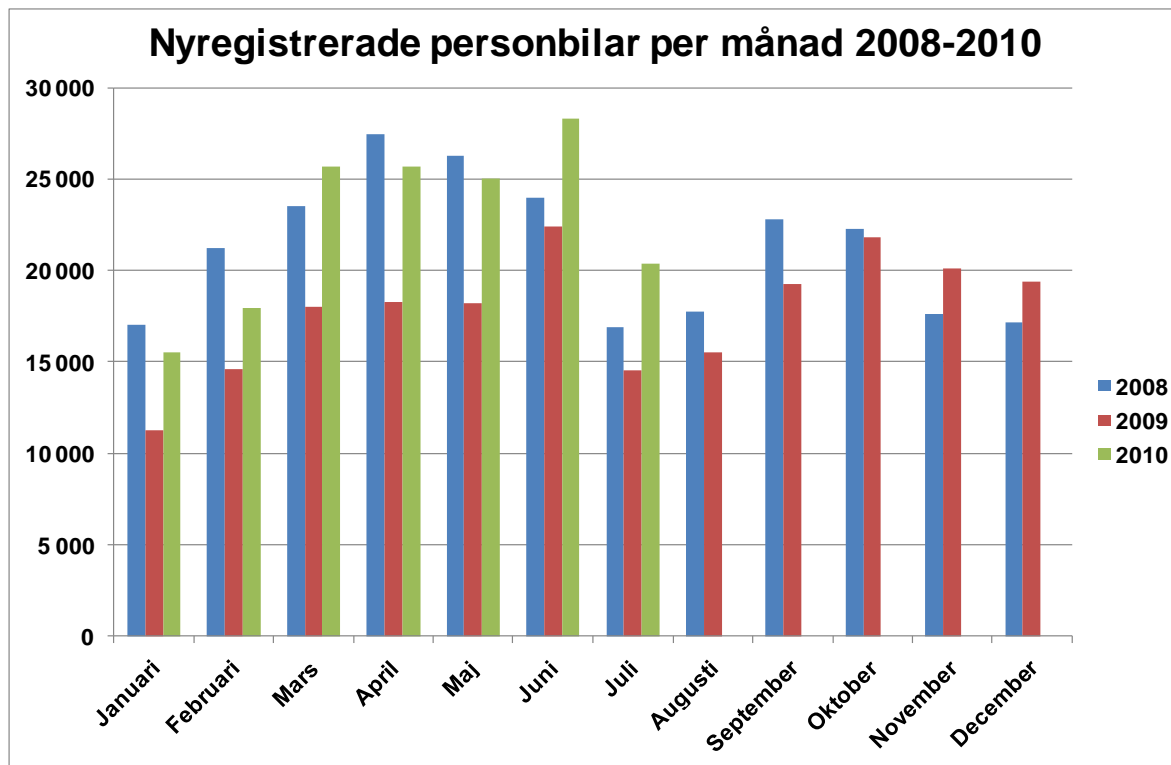


Het julimånad för fordonsregistreringarna

- Den positiva utvecklingen på fordonsmarknaden fortsatte med oförändrad styrka i juli. Registreringarna av både personbilar och lätta lastbilar ökade med 40 procent, säger Bertil Moldén, vd för BIL Sweden.

- Den ökade fordonsförsäljningen är en viktig drivkraft bakom förbättringen av den svenska ekonomin. Det är också bra både för miljön och trafiksäkerheten med en ökad förnyelsetakt av den åldersstigna svenska bilparken, säger Bertil Moldén.

– Diesebilarna fortsätter att skörda framgångar på den svenska bilmarknaden. I juli var nästan 52 procent av de nyregistrerade personbilarna dieslar, jämfört med närmare 42 procent juli förra året. För bara fem år sedan var dieselandelen endast runt 10 procent. Den ökade dieselandelen har varit en starkt bidragande faktor till de sjunkande koldioxidutsläppen från nya bilar, säger Bertil Moldén.



Kraftig ökning för både personbilar och lätta lastbilar

Under juli registrerades 20 375 nya personbilar, vilket är en ökning med 40,0 % jämfört med samma månad förra året. Hittills i år, januari-juli, har registreringarna ökat med 35,0 %. Lastbilsregistreringarna totalt ökade med 34,1 % under juli till 2 496. Hittills i år har lastbilsregistreringarna ökat med 22,9 %. Lätta lastbilar upp till 3,5 ton ökade i juli med 39,5 % och tunga lastbilar över 16 ton minskade med 1,2 %. Hittills i år har lätta lastbilar ökat med 33,3 % och tunga lastbilar har minskat med 24,9 %.

Ökad miljöbilsandel i juli

Antalet registreringar av miljöbilar ökade under juli med 69% och uppgick till 8 056. Andelen miljöbilar i juli var 39,5%. Det kan jämföras med en andel på 32,7 % i juli förra året. Hittills i år ligger miljöbilsandelen på 37,3 %, jämfört med 39,0 % samma period förra året.

Mer än varannan ny bil en diesel

Antalet nyregistrerade dieselbilar ökade med 73,4 % i juli. Andelen dieslar av de totala nybilsregistreringarna var 51,5 %. Juli förra året var dieselandelen 41,6 %. Hittills i år ligger dieselandelen på 48,9 % jämfört med 38,9% samma period förra året.

Andelen bränslesnåla bilar ökar kraftigt

Nyregistreringarna av personbilar med koldioxidutsläpp högst 120 g/km ökade under juli med 202,2 %. Bilar med max 140 g/km koldioxidutsläpp ökade med 126,7 %. Andelen bilar med koldioxidutsläpp på högst 140 g/km var 39,7 % i juli i år jämfört med 24,5 % juli förra året.

Detaljerad information om fordonsregistreringarna finns i bifogade material.

För mer information kontakta vd Bertil Moldén, tfn 08-700 41 10 eller 070-638 65 31.

Nyregistreringar under juli 2010

Under juli registrerades enligt BIL Sweden 20 375 nya personbilar vilket är en ökning med 40,0% jämfört med samma månad förra året, då 14 551 personbilar registrerades. Hittills under året perioden januari till och med juli har 158 454 personbilar registrerats vilket är 35,0% fler än motsvarande period förra året, då 117 345 personbilar registrerades.

Tätplatsen bland personbilsregistreringarna hittills i år intogs av:

Volvo V70II med 13 017 registreringar (förra året 10 831) följd av VW Passat 7 563 (4 322), VW Golf 7 003 (4 581), Volvo V50 6 304 (5 937), Kia Cee'd 4 629 (3 244), Audi A4 4 162 (2 596), Renault Megane 3 619 (1 529), Ford Focus 3 547 (2 799), Renault Clio 3 100 (881) och Volvo XC60 3 034 (1 641).

Efter dessa följer i nu nämnd ordning: BMW 3-Serie, Saab 9-3, Toyota Yaris, Toyota Avensis, Skoda Octavia, VW Polo, Nissan Qashqai, Mercedes E Klass, Skoda Fabia och BMW 5-Serie.

Totalt registrerades 8 056 nya miljöbilar under juli. Andelen miljöbilar av de totala nybilsregistreringarna var 39,5% i juli 2010 jämfört med 32,7% i juli året innan. Januari-juli 2010 var miljöbilsandelen 37,3% jämfört med 39,0% samma period året innan. De fem mest registrerade miljöbilarna under januari-juli 2010 var Kia Cee'd Eco, Volvo V50 D, Volvo V70 Flexifuel, VW Passat Ecofuel och Toyota Yaris.

Under juli registrerades 10 498 personbilsdieslar eller 51,5% av månadens totala nyregistreringar. Sammanlagt registrerades under perioden januari - juli 77 497 dieslbilar (personbilar) vilket motsvarar 48,9% av totala antalet nyregistreringar. Förra året under januari - juli registrerades 45 618 personbilsdieslar eller 38,9% av totala antalet nyregistreringar.

Tätplatsen bland registreringar av dieslbilar hittills i år intogs av:

Volvo V70II med 9 604 registreringar (förra året 3 572) följd av Volvo V50 5 197 (2 676), VW Passat 3 994 (1 727), Kia Cee'd 3 981 (2 447), Volvo XC60 3 034 (1 624), Audi A4 2 663 (1 385), Ford Focus 2 077 (604), BMW 3-Serie 2 057 (1 709), Volvo XC70II 1 901 (910) och VW Golf 1 810 (830).

Totalt registrerades 8 090 nya personbilar med max 140 g/km koldioxidutsläpp under juli, vilket är en ökning med 126,7 % jämfört med juli året innan. Antalet nyregistrerade personbilar med koldioxidutsläpp på max 120 g/km uppgick till 5 489, en ökning med 202,4 % jämfört med juli året innan.

BIL Sweden är den svenska branschorganisationen för tillverkare och importörer av personbilar, lastbilar och bussar. Medlemsföretagen svarar tillsammans för runt 99 % av nybilsförsäljningen i Sverige.

För BIL Sweden är bilen en självklar del av det hållbara samhället där klimat, miljö, säkerhet, mobilitet, utveckling och tillväxt står i centrum. BIL Sweden arbetar därför för att förbättra villkoren för att producera, sälja, köpa, äga och köra bil.

Direktimport

Förstagångsregistrerade direktimporterade bilar som är högst tre år gamla var i juli 303. Motsvarande siffra för juli året innan var 172. Under perioden januari - juli registrerades 1 781 direktimporterade personbilar jämfört med 1 086 samma period förra året. Den totala direktimporten av samtliga bilar, oavsett ålder, var under juli 1 781 personbilar jämfört med 1 298 i juli året innan. Under perioden januari - juli direktimporterades 10 829 personbilar jämfört med 8 550 motsvarande period förra året. Direktimporten ingår inte i vår statistik.

Lastbilar

Under juli registrerades totalt 2 496 nya lastbilar (både lätta och tunga), 34,1% fler än under samma tid förra året. Sammanlagt registrerades under perioden januari - juli 22 700 lastbilar, 22,9% fler än förra året. Lätta lastbilar under 3,5 ton är dominerande. De svarade för 87,7% av månadens registreringar medan tunga lastbilar över 16 ton svarade för 9,7%.

LASTBILSREGISTRERINGARNA UNDER JULI UPPGICK TILL 2.496 (1.861)

OCH UNDER JANUARI - JULI 22.700 (18.470)

LASTBILSREGISTRERINGARNA FÖRDELADE PÅ TOTALVIKTSGRUPPER

	JULI		JANUARI - JULI		FÖRÄNDRING %	
	2010	2009	2010	2009	JUL	JAN-JUL
3,5 TON (LÄTTA TRANSPORTBILAR)	2.188	1.569	20.049	15.035	39,5	33,3
3,5 - 10,0 TON (TRANSPORTBILAR)	39	31	204	182	25,8	12,1
10,0 - TON (TUNGA TRANSPORTBILAR)	269	261	2.447	3.253	3,1	24,8-
	2.496	1.861	22.700	18.470	34,1	22,9

Nyregistreringarna av tunga lastbilar över 16 ton uppgick till 243 under juli, 1,2% färre än jämfört med juli förra året då 246 lastbilar registrerades. Sammanlagt registrerades under perioden januari - juli 2 267 tunga lastbilar, 24,9% färre än under samma period förra året. Den tunga lastbilsmarknaden domineras av Volvo och Scania.

REGISTRERINGAR AV TUNGA LASTBILAR 16 TON OCH ÖVER

	JULI		JANUARI - JULI		FÖRÄNDRING %		MARKN.ANDEL % JAN-JUL	
	2010	2009	2010	2009	JUL	JAN-JUL	2010	2009
DAF	6	4	29	14	50,0	107,1	1,3	0,5
IVECO	1	0	3	4		25,0-	0,1	0,1
MAN	10	11	75	151	9,1-	50,3-	3,3	5,0
MERCEDES-BENZ	35	14	249	222	150,0	12,2	11,0	7,4
SCANIA	94	120	948	1.284	21,7-	26,2-	41,8	42,6
VOLVO	97	97	947	1.342		29,4-	41,8	44,5
ÖVRIGA	0	0	16	0			0,7	
TOTALT	243	246	2.267	3.017	1,2-	24,9-	100,0	100,0

Nyregistreringarna av lätta lastbilar under 3,5 ton uppgick till 2 188 under juli, 39,5% fler än under samma tid förra året då 1 569 lätta lastbilar registrerades. Sammanlagt registrerades under perioden januari - juli 20 049 lätta lastbilar, 33,3% fler än jämfört med samma period förra året.

De mest sålda lätta lastbilarna hittills i år var Volkswagen 5 896, Renault 2 306, Citroen 1 865, Mercedes-Benz 1 712 och Ford 1 458.

REGISTRERINGAR AV LÄTTA LASTBILAR UPP TILL 3,5 TON

	JULI		JANUARI - JULI		FÖRÄNDRING %		MARKN.ANDEL % JAN-JUL	
	2010	2009	2010	2009	JUL	JAN-JUL	2010	2009
CHEVROLET	4	5	49	36	20,0-	36,1	0,2	0,2
CHRYSLER	0	0	0	0				
CITROEN	170	103	1.865	1.197	65,0	55,8	9,3	8,0
DACIA	120	4	521	4	2900,0		2,6	
HYUNDAI	8	6	92	48	33,3	91,7	0,5	0,3
FIAT	105	27	495	298	288,9	66,1	2,5	2,0
FORD	118	131	1.458	1.214	9,9-	20,1	7,3	8,1
GM	0	0	1	2		50,0-		
IVECO	50	16	262	164	212,5	59,8	1,3	1,1
ISUZU	12	15	100	148	20,0-	32,4-	0,5	1,0
MAZDA	6	4	45	171	50,0	73,7-	0,2	1,1
MERCEDES-BENZ	193	116	1.712	1.142	66,4	49,9	8,5	7,6
MITSUBISHI	55	40	524	353	37,5	48,4	2,6	2,3
NISSAN	184	129	1.445	1.172	42,6	23,3	7,2	7,8
PEUGEOT	105	387	1.452	1.607	72,9-	9,6-	7,2	10,7
OPEL	62	78	733	819	20,5-	10,5-	3,7	5,4
RENAULT	251	74	2.306	1.745	239,2	32,1	11,5	11,6
SEAT	0	0	0	0				
SKODA	12	11	105	110	9,1	4,5-	0,5	0,7
SUZUKI	0	0	0	0				
TOYOTA	107	54	864	679	98,1	27,2	4,3	4,5
VOLKSWAGEN	598	357	5.896	4.015	67,5	46,8	29,4	26,7
VOLVO	0	0	0	0				
ÖVRIGA	28	12	124	111	133,3	11,7	0,6	0,7
TOTALT	2.188	1.569	20.049	15.035	39,5	33,3	100,0	100,0

Bussar

Under juli registrerades totalt 126 nya bussar (både lätta och tunga), 80,0% fler än under samma tid förra året, då 70 stycken registrerades. Sammanlagt registrerades under perioden januari - juli 1030 bussar, 72,2% fler än förra året, då 598 stycken registrerades.

Nyregistreringarna av tunga bussar över 10 ton uppgick till 111 under juli, 105,6% fler än under samma tid förra året då 54 bussar registrerades. Sammanlagt registrerades under perioden januari - juli 896 tunga bussar, 76,7% fler än under motsvarande period förra året då 507 registrerades.

REGISTRERINGAR AV BUSSAR ÖVER 10 TON

	JULI		JANUARI - JULI		FÖRÄNDRING %		MARKN.ANDEL % JAN-JUL	
	2010	2009	2010	2009	JUL	JAN-JUL	2010	2009
KÄSSBOHRER-SETRA	3	9	58	45	66,7-	28,9	6,5	8,9
MAN	13	10	119	73	30,0	63,0	13,3	14,4
MERCEDES-BENZ	6	0	53	32		65,6	5,9	6,3
NEOPLAN	1	1	4	3		33,3	0,4	0,6
SCANIA	15	2	183	128	650,0	43,0	20,4	25,2
VOLVO	66	19	319	185	247,4	72,4	35,6	36,5
ÖVRIGA	7	13	160	41	46,2-	290,2	17,9	8,1
TOTALT	111	54	896	507	105,6	76,7	100,0	100,0

Fotnot till redaktionen

BIL Sweden har i sin nyregistreringsstatistik för personbilar endast förstagångsregistreringar av bilar som tillverkats under de tre senaste åren. Direktimporterade bilar eller andra äldre bilar som registreras för första gången i Sverige ingår inte. SIKÄ/SCB har med samtliga bilar (inkl direktimport) oavsett ålder, i sina nyregistreringssiffror. Det är förklaringen till att BIL Swedens siffror blir lägre än de SIKÄ/SCB redovisar

Nyregistrerade personbilar

FABRIKAT	JULI		JANUARI-JULI		FÖRÄNDRING %		MARKN.ANDEL %	JAN-JUL	
	2010	2009	2010	2009	JULI	JAN-JUL		2010	2009
BC SWEDEN									
JAGUAR	24	20	113	112	20,00	0,89	0,07	0,09	
LAND ROVER	33	15	272	134	120,00	102,98	0,17	0,11	
TOTALT BC SWEDEN	57	35	385	246	62,85	56,50	0,24	0,20	
BMW GROUP SVERIGE									
BMW	967	1015	7369	6247	4,72-	17,96	4,65	5,32	
MINI	93	74	385	355	25,67	8,45	0,24	0,30	
ROLLS-ROYCE			2						
TOTALT BMW GROUP SVERIGE	1060	1089	7756	6602	2,66-	17,47	4,89	5,62	
CHRYSLER SWEDEN									
CHRYSLER	35	89	386	301	60,67-	28,23	0,24	0,25	
DODGE	32	32	229	195		17,43	0,14	0,16	
JEEP	20	42	225	344	52,38-	34,59-	0,14	0,29	
TOTALT CHRYSLER SWEDEN	87	163	840	840	46,62-		0,53	0,71	
CITROEN SVERIGE AB									
CITROEN	477	238	3840	2616	100,42	46,78	2,42	2,22	
TOTALT CITROEN SVERIGE AB	477	238	3840	2616	100,42	46,78	2,42	2,22	
FIAT GROUP AUTOMOBILES									
ALFA ROMEO	25	13	83	70	92,30	18,57	0,05	0,05	
FIAT	309	79	1762	1325	291,13	32,98	1,11	1,12	
TOTALT FIAT GROUP AUTOMOBILES	334	92	1845	1395	263,04	32,25	1,16	1,18	
FORD MOTOR									
FORD	1366	898	10080	7160	52,11	40,78	6,36	6,10	
TOTALT FORD MOTOR	1366	898	10080	7160	52,11	40,78	6,36	6,10	
GM NORDEN									
CHEVROLET	137	96	840	581	42,70	44,57	0,53	0,49	
OPEL	617	363	3316	2958	69,97	12,10	2,09	2,52	
TOTALT GM NORDEN	754	459	4156	3539	64,27	17,43	2,62	3,01	
HONDA NORDIC									
HONDA	279	292	2425	2553	4,45-	5,01-	1,53	2,17	
TOTALT HONDA NORDIC	279	292	2425	2553	4,45-	5,01-	1,53	2,17	
IVECO									
IVECO	11	2	51	30	450,00	70,00	0,03	0,02	
TOTALT IVECO	11	2	51	30	450,00	70,00	0,03	0,02	
KIA MOTORS SWEDEN									
KIA	906	883	7307	5328	2,60	37,14	4,61	4,54	
TOTALT KIA MOTORS SWEDEN	906	883	7307	5328	2,60	37,14	4,61	4,54	
KW BRUUN AUTOIMPORT									
PEUGEOT	827	357	5856	4236	131,65	38,24	3,69	3,60	
TOTALT KW BRUUN AUTOIMPORT	827	357	5856	4236	131,65	38,24	3,69	3,60	
MAZDA MOTOR SVERIGE									
MAZDA	240	229	2040	2041	4,80	0,04-	1,28	1,73	
TOTALT MAZDA MOTOR SVERIGE	240	229	2040	2041	4,80	0,04-	1,28	1,73	
MERCEDES-BENZ SVERIGE									
MERCEDES	688	523	5917	4197	31,54	40,98	3,73	3,57	
SMART	6	7	94	159	14,28-	40,88-	0,05	0,13	
TOTALT MERCEDES-BENZ SVERIGE	694	530	6011	4356	30,94	37,99	3,79	3,71	
NIMAG SVERIGE									
SUZUKI	207	94	1461	1395	120,21	4,73	0,92	1,18	
TOTALT NIMAG SVERIGE	207	94	1461	1395	120,21	4,73	0,92	1,18	
NISSAN NORDIC									
NISSAN	323	263	2996	1743	22,81	71,88	1,89	1,48	
TOTALT NISSAN NORDIC	323	263	2996	1743	22,81	71,88	1,89	1,48	
RENAULT NORDIC SVERIGE									
DACIA	129	39	806	270	230,76	198,51	0,50	0,23	
RENAULT	687	310	7487	3943	121,61	89,88	4,72	3,36	
TOTALT RENAULT NORDIC SVERIGE	816	349	8293	4213	133,81	96,84	5,23	3,59	
SAAB SVERIGE									
SAAB	801	391	3988	4578	104,85	12,88-	2,51	3,90	
TOTALT SAAB SVERIGE	801	391	3988	4578	104,85	12,88-	2,51	3,90	
SC AUTO SWEDEN									
MITSUBISHI	374	298	2420	2087	25,50	15,95	1,52	1,77	
TOTALT SC AUTO SWEDEN	374	298	2420	2087	25,50	15,95	1,52	1,77	
SC MOTORS SWEDEN AB									
HYUNDAI	636	399	4915	4074	59,39	20,64	3,10	3,47	
TOTALT SC MOTORS SWEDEN AB	636	399	4915	4074	59,39	20,64	3,10	3,47	
SUBARU NORDIC									
SUBARU	293	168	2334	1579	74,40	47,81	1,47	1,34	
TOTALT SUBARU NORDIC	293	168	2334	1579	74,40	47,81	1,47	1,34	
TOYOTA SWEDEN									
LEXUS	71	113	551	381	37,16-	44,61	0,34	0,32	
TOYOTA	1398	975	12168	9879	43,38	23,17	7,67	8,41	
TOTALT TOYOTA SWEDEN	1469	1088	12719	10260	35,01	23,96	8,02	8,74	
VOLKSWAGEN GROUP SVERIGE									
AUDI	1112	903	9546	6526	23,14	46,27	6,02	5,56	
PORSCHE	44	13	234	179	238,46	30,72	0,14	0,15	
QU	3		6						
SKODA	959	489	6836	3642	96,11	87,69	4,31	3,10	
SEAT	176	131	1352	997	34,35	35,60	0,85	0,84	
VOLKSWAGEN	2563	1660	20384	11937	54,39	70,76	12,86	10,17	
TOTALT VOLKSWAGEN GROUP SVERIGE	4857	3196	38358	23281	51,97	64,76	24,20	19,83	
VOLVO PERSONBILAR SVERIGE									
VOLVO	3445	2985	27963	22849	15,41	22,38	17,64	19,47	
TOTALT VOLVO PERSONBILAR SVERIGE	3445	2985	27963	22849	15,41	22,38	17,64	19,47	
ÖVRIGA FABRIKAT									
TOTALT ÖVRIGA FABRIKAT	62	53	415	344	16,98	20,63	0,26	0,29	
S L U T T O T A L	20375	14551	158454	117345	40,02	35,03	100,00	100,00	

Nyregistrerade personbilar

MÄRKE / MODELL	2010	JULI 2009	JANUARI-JULI		FÖRÄNDRING %		MARKN.ANDEL % 2010	JAN-JUL 2009
			2010	2009	JULI	JAN-JUL		
1 VOLVO V70II	1284	1731	13017	10831	25,82-	20,18	8,22	9,23
2 VW PASSAT	1125	846	7563	4322	32,97	74,98	4,77	3,68
3 VW GOLF	778	548	7003	4581	41,97	52,87	4,42	3,90
4 VOLVO V50	921	619	6304	5937	48,78	6,18	3,98	5,06
5 KIA CEE'D	577	653	4629	3244	11,63-	42,69	2,92	2,76
6 AUDI A4	479	306	4162	2596	56,53	60,32	2,63	2,21
7 RENAULT MEGANE	261	109	3619	1529	139,44	136,69	2,28	1,30
8 FORD FOCUS	516	237	3547	2799	117,72	26,72	2,24	2,39
9 RENAULT CLIO	344	73	3100	881	371,23	251,87	1,96	0,75
10 VOLVO XC60	500	218	3034	1641	129,35	84,88	1,91	1,40
11 BMW 3-SERIE	380	435	2816	2759	12,64-	2,06	1,78	2,35
12 SAAB 9-3	458	255	2717	2847	79,60	4,56-	1,71	2,43
13 TOYOTA YARIS	292	192	2588	1906	52,08	35,78	1,63	1,62
14 TOYOTA AVENISIS	230	280	2472	2308	17,85-	7,10	1,56	1,97
15 SKODA OCTAVIA	305	194	2384	1769	57,21	34,76	1,50	1,51
16 VW POLO	344	38	2331	561	805,26	315,50	1,47	0,48
17 NISSAN QASHQAI	201	197	2173	1042	2,03	108,54	1,37	0,89
18 MERCEDES E-KLASS	222	232	2139	1190	4,31-	79,74	1,35	1,01
19 SKODA FABIA	307	257	2073	1382	19,45	50,00	1,31	1,18
20 BMW 5-SERIE	285	298	1980	1580	4,36-	25,31	1,25	1,35
21 FORD MONDEO	157	158	1966	1228	0,63-	60,09	1,24	1,05
22 VOLVO XC70II	227	119	1923	932	90,75	106,33	1,21	0,79
23 OPEL ASTRA	405	90	1835	683	350,00	168,66	1,16	0,58
24 PEUGEOT 308	294	197	1828	1903	49,23	3,94-	1,15	1,62
25 SUBARU LEGACY	247	70	1827	556	252,85	228,59	1,15	0,47
26 FORD FIESTA	214	174	1760	883	22,98	99,32	1,11	0,75
27 TOYOTA AURIS	287	83	1718	1381	245,78	24,40	1,08	1,18
28 MERCEDES C-KLASS	180	135	1712	1397	33,33	22,54	1,08	1,19
29 AUDI A6	189	304	1598	1672	37,82-	4,42-	1,01	1,42
30 HYUNDAI I30	193	144	1561	1269	34,02	23,01	0,99	1,08
31 PEUGEOT 207	302	78	1541	819	287,17	88,15	0,97	0,70
32 AUDI A3	188	85	1525	916	121,17	66,48	0,96	0,78
33 FIAT DUCATO	230	37	1497	919	521,62	62,89	0,94	0,78
34 TOYOTA PRIUS	66	68	1483	740	2,94-	100,40	0,94	0,63
35 SKODA SUPERB	213	30	1349	310	610,00	335,16	0,85	0,26
36 TOYOTA AYGO	199	95	1336	1147	109,47	16,47	0,84	0,98
37 CITROEN C3	168	51	1277	522	229,41	144,63	0,81	0,44
38 SAAB 9-5	343	136	1271	1731	152,20	26,57-	0,80	1,48
39 VW TIGUAN	127	66	1229	637	92,42	92,93	0,78	0,54
40 AUDI A5	114	70	1216	410	62,85	196,58	0,77	0,35
41 HONDA CR-V	141	105	1161	879	34,28	32,08	0,73	0,75
42 PEUGEOT 3008	61	2	1129	5			0,71	
43 VOLVO C30	150	100	1127	954	50,00	18,13	0,71	0,81
44 HYUNDAI IX35	163		1028				0,65	
45 CITROEN C5	133	80	1013	618	66,25	63,91	0,64	0,53
46 BMW X1	131		982				0,62	
47 VOLVO S80N	105	74	977	764	41,89	27,87	0,62	0,65
48 CITROEN C4	133	33	950	600	303,03	58,33	0,60	0,51
49 BMW 1-SERIE	77	171	901	1186	54,97-	24,03-	0,57	1,01
50 KIA VENGA	144		898				0,57	
51 TOYOTA VERSO	95	46	877	216	106,52	306,01	0,55	0,18
52 FORD KA	204	24	874	488	750,00	79,09	0,55	0,42
53 SKODA YETI	108		871				0,55	
54 HYUNDAI SANTA FE	107	55	815	622	94,54	31,02	0,51	0,53
55 MITSUBISHI LANCER	90	199	794	882	54,77-	9,97-	0,50	0,75
56 HYUNDAI I20	111	72	792	626	54,16	26,51	0,50	0,53
57 SEAT IBIZA/CORDOBA	128	68	788	511	88,23	54,20	0,50	0,44
58 VW TOURAN	31	19	738	451	63,15	63,63	0,47	0,38
59 MERCEDES B-KLASS	102	60	735	666	70,00	10,36	0,46	0,57
60 VOLVO S40N	73	75	732	819	2,66-	10,62-	0,46	0,70
61 HONDA CIVIC	71	89	724	826	20,22-	12,34-	0,46	0,70
62 AUDI Q5	98	101	704	692	2,97-	1,73	0,44	0,59
63 HYUNDAI I10	58	107	682	1127	45,79-	39,48-	0,43	0,96
64 MAZDA6	58	99	679	880	41,41-	22,84-	0,43	0,75
65 TOYOTA RAV 4	125	47	676	380	165,95	77,89	0,43	0,32
66 MITSUBISHI COLT	67	44	674	659	52,27	2,27	0,43	0,56
67 OPEL CORSA	76	35	671	572	117,14	17,30	0,42	0,49
68 MAZDA3	120	81	668	519	48,14	28,70	0,42	0,44
69 MITSUBISHI OUTLANDER	162	49	656	359	230,61	82,72	0,41	0,31
70 PEUGEOT 107	31	32	622	519	3,12-	19,84	0,39	0,44
71 VW CADDY	57	43	604	457	32,55	32,16	0,38	0,39
72 TOYOTA URBAN CRUISER	43	108	532	344	60,18-	54,65	0,34	0,29
73 OPEL INSIGNIA	59	91	508	636	35,16-	20,12-	0,32	0,54
74 KIA PICANTO	72	37	493	588	94,59	16,15-	0,31	0,50
75 FORD S-MAX	71	61	491	430	16,39	14,18	0,31	0,37

Nyregistrerade dieselpersonbilar

MÄRKE / MODELL	2010	JULI 2009	JANUARI-JULI 2010	JANUARI-JULI 2009	% AV DIESEL 2010	TOTALT 2009	% DIESEL AV MODELLEN 2010	MODELLEN 2009
1 VOLVO V70II	1028	669	9604	3572	12,39	7,83	73,78	32,98
2 VOLVO V50	824	421	5197	2676	6,71	5,87	82,44	45,07
3 VW PASSAT	612	219	3994	1727	5,15	3,79	52,81	39,96
4 KIA CEE'D	444	310	3981	2447	5,14	5,36	86,00	75,43
5 VOLVO XC60	500	217	3034	1624	3,91	3,56	100,00	98,96
6 AUDI A4	260	186	2663	1385	3,44	3,04	63,98	53,35
7 FORD FOCUS	360	60	2077	604	2,68	1,32	58,56	21,58
8 BMW 3-SERIE	309	258	2057	1709	2,65	3,75	73,05	61,94
9 VOLVO XC70II	223	118	1901	910	2,45	1,99	98,86	97,64
10 VW GOLF	213	75	1810	830	2,34	1,82	25,85	18,12
11 RENAULT MEGANE	156	29	1611	187	2,08	0,41	44,52	12,23
12 BMW 5-SERIE	196	214	1548	1124	2,00	2,46	78,18	71,14
13 FIAT DUCATO	230	37	1497	919	1,93	2,01	100,00	100,00
14 AUDI A6	165	237	1307	1222	1,69	2,68	81,79	73,09
15 SKODA OCTAVIA	153	75	1290	545	1,66	1,19	54,11	30,81
16 HYUNDAI I30	158	111	1240	958	1,60	2,10	79,44	75,49
17 SUBARU LEGACY	189	46	1129	332	1,46	0,73	61,80	59,71
18 MERCEDES E-KLASS	113	192	1108	862	1,43	1,89	51,80	72,44
19 AUDI A3	133	51	1100	549	1,42	1,20	72,13	59,93
20 FORD MONDEO	99	51	1023	458	1,32	1,00	52,03	37,30
21 BMW X1	127		953		1,23		97,05	
22 VOLVO C30	125	60	912	340	1,18	0,75	80,92	35,64
23 SKODA SUPERB	141	11	877	128	1,13	0,28	65,01	41,29
24 SAAB 9-3	148	54	869	531	1,12	1,16	31,98	18,65
25 CITROEN C5	111	59	835	444	1,08	0,97	82,43	71,84
26 PEUGEOT 308	184	75	772	655	1,00	1,44	42,23	34,42
27 BMW 1-SERIE	63	134	752	846	0,97	1,85	83,46	71,33
28 HYUNDAI SANTA FE	102	50	727	585	0,94	1,28	89,20	94,05
29 PEUGEOT 3008	34		689	1	0,89		61,03	20,00
30 AUDI Q5	91	97	653	577	0,84	1,26	92,76	83,38
31 VOLVO S80N	61	45	653	408	0,84	0,89	66,84	53,40
32 CITROEN C4	99	25	628	445	0,81	0,98	66,11	74,17
33 HYUNDAI IX35	81		605		0,78		58,85	
34 NISSAN QASHQAI	69	43	578	316	0,75	0,69	26,60	30,33
35 MERCEDES C-KLASS	93	31	573	532	0,74	1,17	33,47	38,08
36 VOLVO S40N	56	43	546	261	0,70	0,57	74,59	31,87
37 KIA VENGA	87		545		0,70		60,69	
38 VW POLO	87	6	545	240	0,70	0,53	23,38	42,78
39 AUDI A5	48	15	511	126	0,66	0,28	42,02	30,73
40 FORD FIESTA	55	57	488	260	0,63	0,57	27,73	29,45
41 VW TIGUAN	40	35	473	374	0,61	0,82	38,49	58,71
42 PEUGEOT 207	142	13	463	234	0,60	0,51	30,05	28,57
43 VW CADDY	46	36	451	329	0,58	0,72	74,67	71,99
44 HONDA CR-V	82	51	446	316	0,58	0,69	38,42	35,95
45 CITROEN C3	92	18	421	214	0,54	0,47	32,97	41,00
46 VOLVO XC90	53	22	418	322	0,54	0,71	94,36	97,58
47 SKODA YETI	55		398		0,51		45,69	
48 FORD TRANSIT	81	173	396	546	0,51	1,20	100,00	100,00
49 KIA SORENTO	34	53	393	206	0,51	0,45	100,00	85,12
50 TOYOTA AVENSIS	51	36	368	535	0,47	1,17	14,89	23,18
Ø V R I G A	1595	1234	10388	11205	13,40	24,56		
T O T A L T	10498	6053	77497	45618	100,00	100,00	48,91	38,88

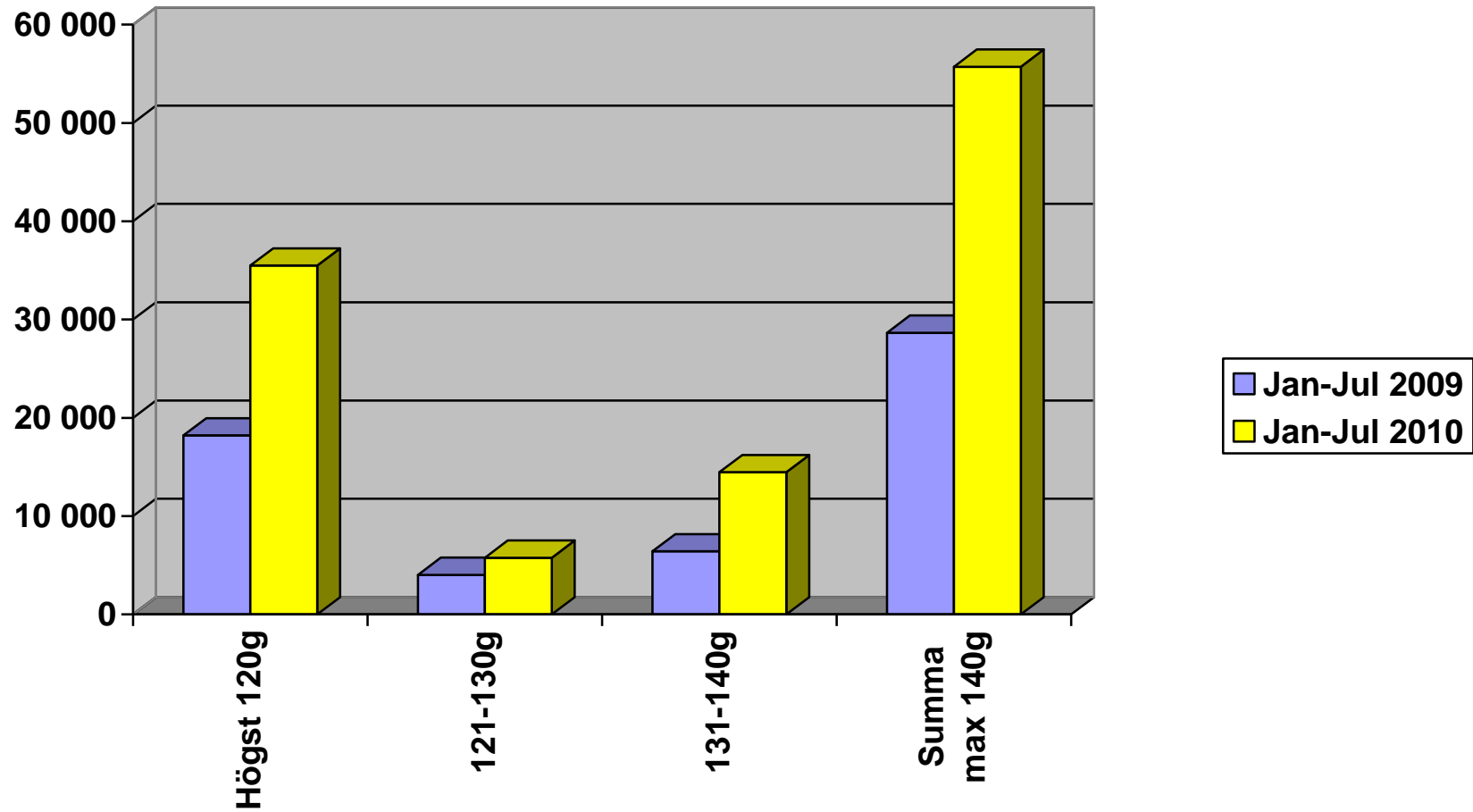
Nyregistrerade personbilar med låga koldioxidutsläpp (max 140g/km)

NYREGISTRERADE PERSONBILAR MED LÅGA KOLDIOXIDUTSLÄPP (MAX 140G/KM)

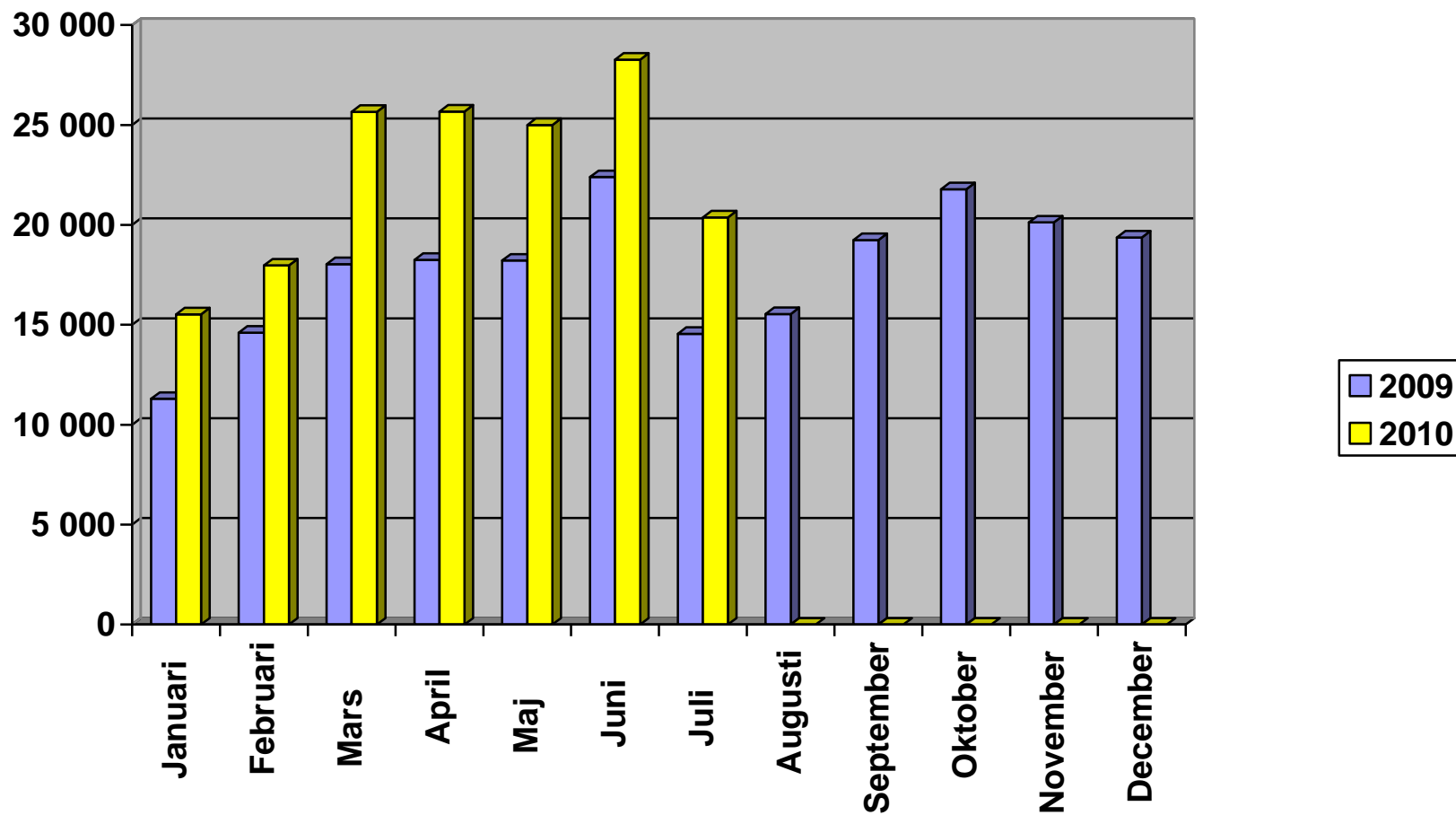
	JULI 2010	% AV TOT NYREG	JULI 2009	% AV TOT NYREG	10/09 %	JAN-JUL 2010	% AV TOT NYREG	JAN-JUL 2009	% AV TOT NYREG	10/09 %
HÖGST 120G	5489	26,94	1815	12,47	202,4	35490	22,40	18208	15,52	94,9
121-130	739	3,63	578	3,97	27,9	5766	3,64	4024	3,43	43,3
131-140	1862	9,14	1176	8,08	58,3	14464	9,13	6421	5,47	125,3
SUMMA MAX 140G	8090	39,71	3569	24,53	126,7	55720	35,16	28653	24,42	94,5

STATISTIKEN BASERAS PÅ DE AV TILLVERKAREN ANGIVNA CERTIFIERADE KOLDIOXIDVÄRDENA.

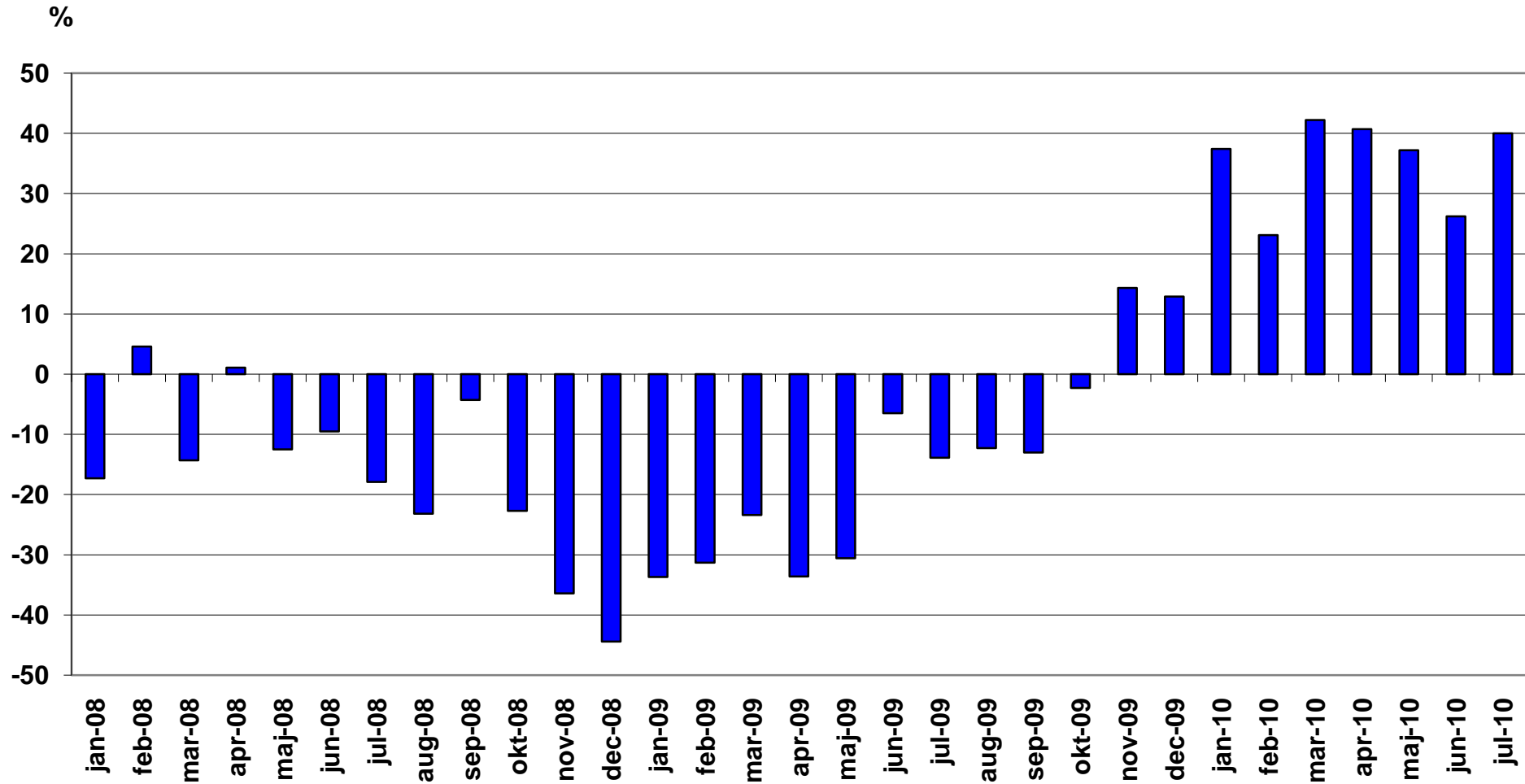
Nyregistrerade personbilar med låga koldioxidutsläpp (max 140g/km)



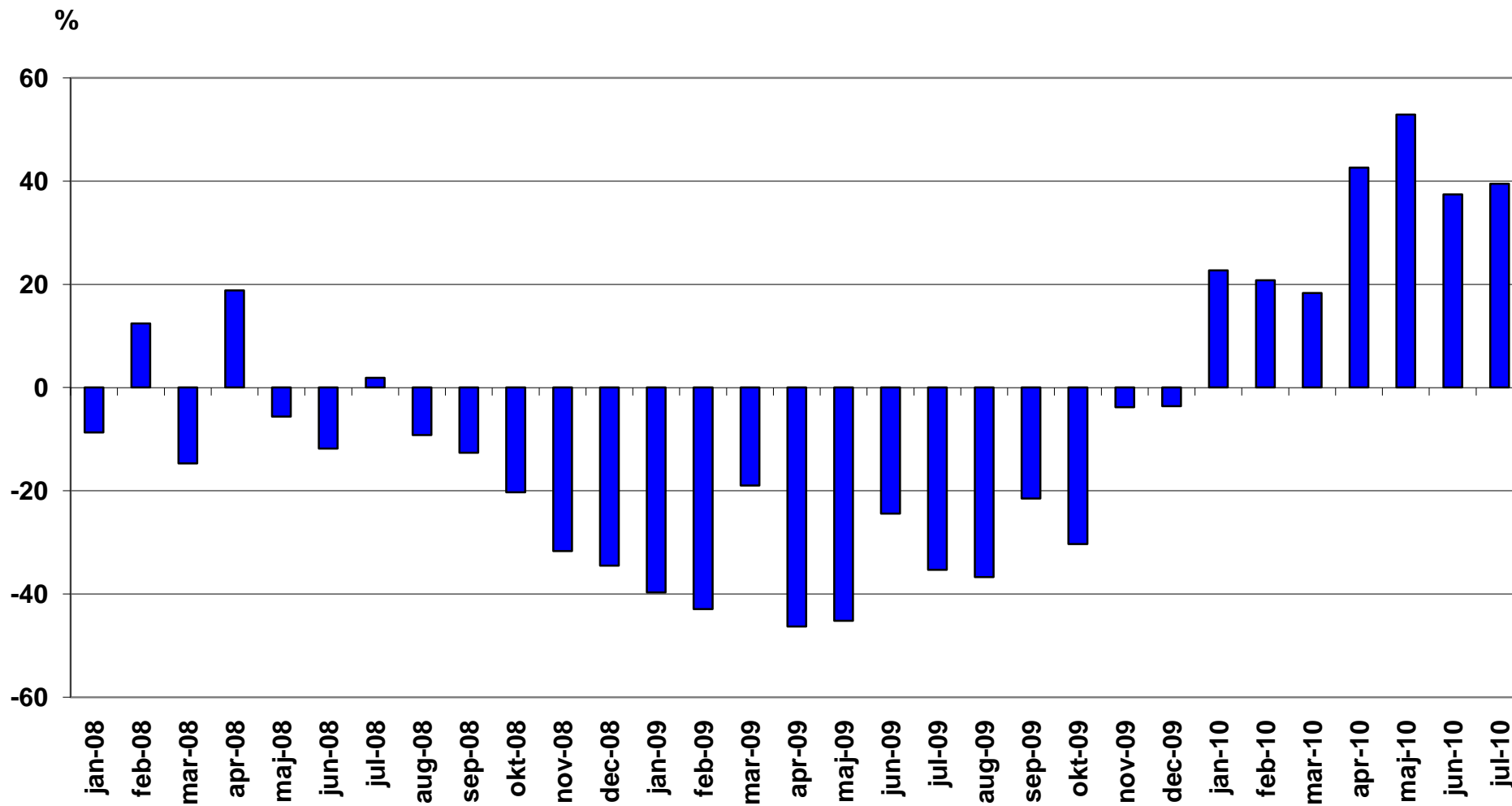
Nyregistrerade personbilar per månad 2010



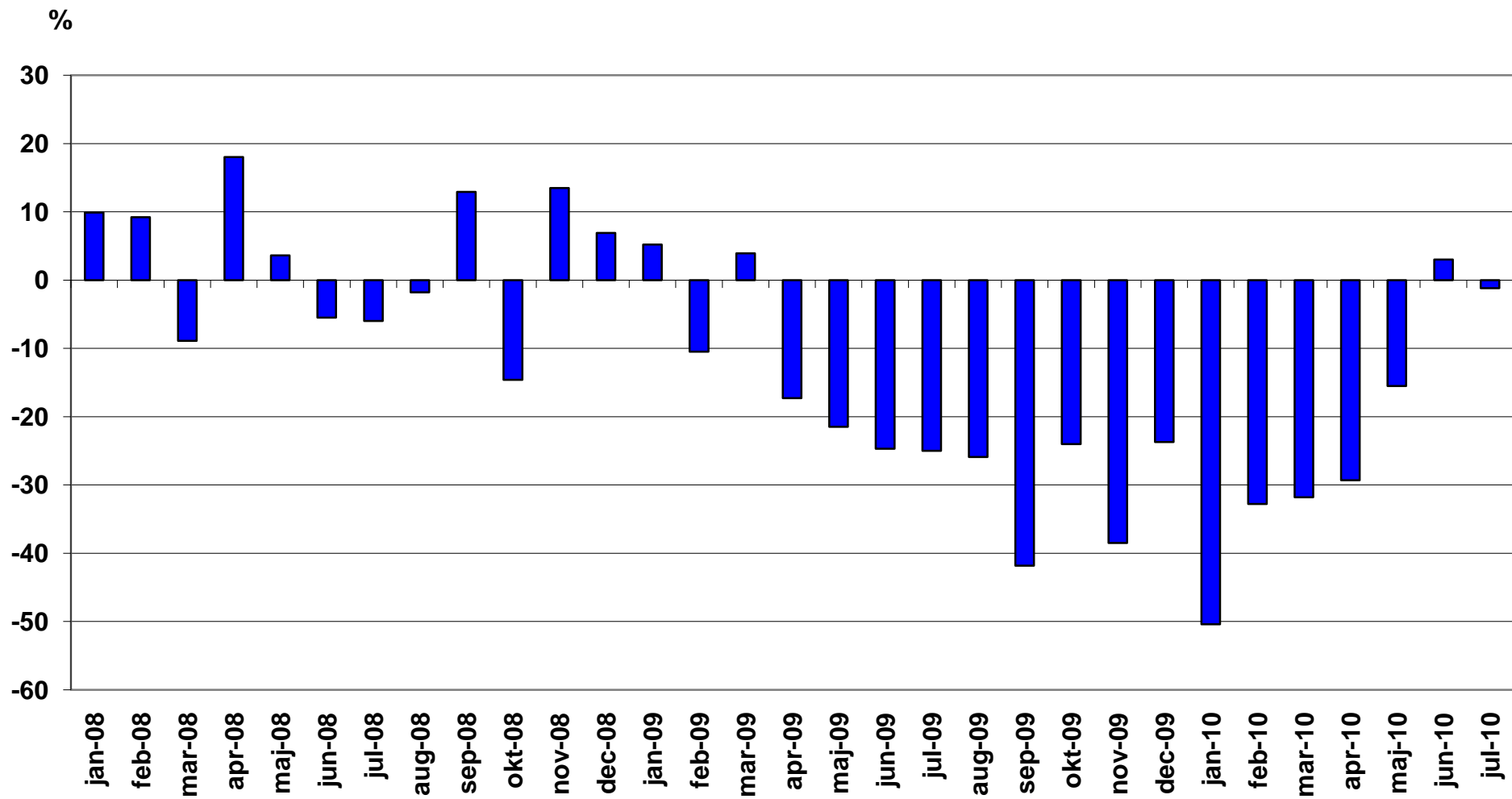
Nyregistrerade personbilar månadsvis (% förändring)



Nyregistrerade lätta lastbilar högst 3,5 ton månadsvis (% förändring)



Nyregistrerade tunga lastbilar över 16 ton månadsvis (% förändring)



NYREGISTRERADE MILJÖBILAR JULI 2010

	Modell	Typ	JULI		JANUARI-JULI		% AV MILJÖ TOTALT JAN-JUL	
			2010	2009	2010	2009	2010	2009
1	KIA CEE'D ECO	Max 120 g CO2, diesel	414	257	3768	1961	6,37	4,28
2	VOLVO V 50 D	Max 120 g CO2, diesel	504	313	3749	1882	6,34	4,11
3	VOLVO V70II FLEXIFUEL	E85	226	1047	3196	7052	5,40	15,40
4	VW PASSAT ECOFUEL	Gas	458	567	3136	1864	5,30	4,07
5	TOYOTA YARIS	Max 120 g CO2, bensin	269	180	2353	1544	3,98	3,37
6	RENAULT CLIO FLEX FUEL	E85	251	35	2307	562	3,90	1,23
7	VW GOLF MULTIFUEL	E85	182	231	2261	2092	3,82	4,57
8	SAAB 9-3 BIOPOWER	E85	278	191	1602	2095	2,71	4,58
9	TOYOTA PRIUS	Hybrid	66	68	1483	740	2,51	1,62
10	VOLVO V70II DRIVE	Max 120 g CO2, diesel	425		1440		2,43	
11	VW GOLF BLUEMOTION	Max 120 g CO2, diesel	169		1412	19	2,39	0,04
12	RENAULT MEGANE FLEX FUEL	E85	38	60	1394	984	2,36	2,15
13	TOYOTA AYGO	Max 120 g CO2, bensin	199	95	1336	1147	2,26	2,51
14	FORD FOCUS 120G	Max 120 g CO2, diesel	273	2	1329	245	2,25	0,54
15	FORD FOCUS FFV	E85	98	160	1178	2113	1,99	4,62
16	RENAULT MEGANE D	Max 120 g CO2, diesel	129	25	1142	76	1,93	0,17
17	VW PASSAT BLUEMOTION	Max 120 g CO2, diesel	90		1040		1,76	
18	VOLVO V 50 FLEXIFUEL	E85	82	178	992	3138	1,68	6,85
19	FORD MONDEO FFV	E85	57	102	935	717	1,58	1,57
20	AUDI A3 E-POWER	Max 120 g CO2, diesel	117	42	880	369	1,49	0,81
21	FORD KA 120G	Max 120 g CO2, bensin	204	23	874	482	1,48	1,05
22	SAAB 9-5 BIOPOWER	E85	86	111	840	1451	1,42	3,17
23	HYUNDAI I30 CRDI	Max 120 g CO2, diesel	115	32	815	341	1,38	0,74
24	SKODA OCTAVIA GREEN	Max 120 g CO2, diesel	92	4	729	4	1,23	0,01
25	FORD FOCUS ECONETIC	Max 120 g CO2, diesel	85	48	716	325	1,21	0,71
26	PEUGEOT 107	Max 120 g CO2, bensin	31	32	622	519	1,05	1,13
27	HYUNDAI I10	Max 120 g CO2, bensin	48	87	620	1061	1,05	2,32
28	MITSUBISHI COLT 5D AS&G	Max 120 g CO2, bensin	59		605		1,02	
29	AUDI A4 AVANT 2,0 E	E85	120		593		1,00	
30	MITSUBISHI LANCER FFV	E85	74		578		0,98	

Modell	Typ	JULI		JANUARI-JULI		% AV MILJÖ TOTALT JAN-JUL		
		2010	2009	2010	2009	2010	2009	
31	VOLVO C30 D	Max 120 g CO2, diesel	76	50	549	253	0,93	0,55
32	KIA VENGA ECO	Max 120 g CO2, diesel	87		545		0,92	
33	VW POLO TDI 90	Max 120 g CO2, diesel	85		503		0,85	
34	MERCEDES B 180 NGT	Gas	44	39	482	535	0,81	1,17
35	DACIA SANDERO E85	E85	88	6	462	137	0,78	0,30
36	KIA PICANTO ECO	Max 120 g CO2, bensin	69	32	461	563	0,78	1,23
37	SUZUKI ALTO ECO	Max 120 g CO2, bensin	93	17	434	529	0,73	1,16
38	BMW 118D DPF	Max 120 g CO2, diesel	38	67	432	545	0,73	1,19
39	FORD FIESTA 120G	Max 120 g CO2, diesel	55	22	431	205	0,73	0,45
40	PEUGEOT 207 HDI	Max 120 g CO2, diesel	137		416		0,70	
41	AUDI A4 E-POWER	Max 120 g CO2, diesel	22		414		0,70	
42	VW TOURAN ECOFUEL	Gas	18	5	407	169	0,69	0,37
43	VOLVO S40N D	Max 120 g CO2, diesel	46	36	352	196	0,60	0,43
44	TOYOTA IQ	Max 120 g CO2, bensin	37	31	338	592	0,57	1,29
45	PEUGEOT 308 HDI	Max 120 g CO2, diesel	120	6	335	228	0,57	0,50
46	CITROEN C3 1.6 HDI	Max 120 g CO2, diesel	78	9	320	126	0,54	0,28
47	DACIA LOGAN E85	E85	40		320		0,54	
48	RENAULT SCENIC FLEX FUEL	E85	31		320		0,54	
49	TOYOTA AURIS 1.4 D-4D	Max 120 g CO2, diesel	49		306		0,52	
50	CITROEN C1 1,0I	Max 120 g CO2, bensin	19	26	294	447	0,50	0,98
51	VOLVO V 50 DRIVE	Max 120 g CO2, diesel	198		279		0,47	
52	MITSUBISHI OUTLANDER FFV	E85	121		277		0,47	
53	VOLVO S80N FLEXIFUEL	E85	36	27	275	314	0,46	0,69
54	CITROEN C4 BIOFLEX	E85	28	3	250	81	0,42	0,18
55	SKODA FABIA GREENLINE D	Max 120 g CO2, diesel	51	14	246	200	0,42	0,44
56	CITROEN C4 1.6HDI 5D FAP	Max 120 g CO2, diesel	49	8	237	212	0,40	0,46
57	TOYOTA YARIS D	Max 120 g CO2, diesel	23	3	235	35	0,40	0,08
58	SUZUKI SPLASH ECO	Max 120 g CO2, bensin	39	14	230	295	0,39	0,64
59	BMW 318D DPF	Max 120 g CO2, diesel	74		220		0,37	
60	OPEL ASTRA ECOFLEX	Max 120 g CO2, diesel	144	10	200	76	0,34	0,17
61	HYUNDAI I20 CRDI	Max 120 g CO2, diesel	54	37	196	201	0,33	0,44
62	FORD S-MAX FFV	E85	16	22	192	173	0,32	0,38
63	PEUGEOT 308 BIOFLEX	E85	5	1	190	575	0,32	1,26

Modell	Typ	JULI		JANUARI-JULI		% AV MILJÖ TOTALT JAN-JUL			
		2010	2009	2010	2009	2010	2009		
64	CITROEN C5 BIOFLEX	E85		22	10	177	107	0,30	0,23
65	OPEL CORSA ECOFLEX D	Max 120 g CO2, diesel		20	16	176	318	0,30	0,69
66	FORD GALAXY FFV	E85		24	2	175	117	0,30	0,26
67	VOLVO C30 FLEXIFUEL	E85		21	34	175	574	0,30	1,25
68	FIAT 500 1,2	Max 120 g CO2, bensin		64	1	162	115	0,27	0,25
69	VOLVO S40N FLEXIFUEL	E85		14	23	155	498	0,26	1,09
70	VOLVO V 50	Max 120 g CO2, diesel		49		149		0,25	
71	SKODA OCTAVIA E85	E85		11	23	142	620	0,24	1,35
72	FORD FOCUS C-MAX FFV	E85		15	14	134	229	0,23	0,50
73	VW CADDY KOMBI ECOFUEL	Gas		8	4	132	100	0,22	0,22
74	VOLVO S80N DRIVE	Max 120 g CO2, diesel		25		129		0,22	
75	SEAT LEON MULTIFUEL	E85		19	27	125	136	0,21	0,30
76	BMW 320D DPF	Max 120 g CO2, diesel		29		122		0,21	
77	TOYOTA URBAN CRUISER E	Max 120 g CO2, diesel		12	21	121	87	0,20	0,19
78	CHEVROLET SPARK	Max 120 g CO2, bensin		38		110		0,19	
79	SKODA FABIA GREENLINE	Max 120 g CO2, bensin		90		94		0,16	
80	SMART	Max 120 g CO2, bensin		6	6	93	155	0,16	0,34
81	BMW 116D	Max 120 g CO2, diesel		8	7	91	29	0,15	0,06
82	MINI COOPER DIESEL	Max 120 g CO2, diesel		13	17	86	100	0,15	0,22
83	AUDI A3 1,6 E	E85		7	7	82	163	0,14	0,36
84	MINI COOPER D CLUBMAN	Max 120 g CO2, diesel		8	8	79	54	0,13	0,12
85	HONDA INSIGHT	Hybrid		7	9	77	102	0,13	0,22
86	VOLVO C30 DRIVE	Max 120 g CO2, diesel		36		72		0,12	
87	MAZDA 3 1,6 DE	Max 120 g CO2, diesel		10	4	71	12	0,12	0,03
88	RENAULT KANGOO FLEX FUEL	E85		1	3	71	41	0,12	0,09
89	FORD FOCUS CNG	Gas		25		70		0,12	
90	SEAT IBIZA 1,4 ECO-TDI S	Max 120 g CO2, diesel		10		68	17	0,11	0,04
91	FORD FIESTA ECONETIC	Max 120 g CO2, diesel			35	57	55	0,10	0,12
92	AUDI A4 2,0 E	E85		21		52		0,09	
93	CHEVROLET MATIZ 0.8	Max 120 g CO2, bensin		3	2	52	123	0,09	0,27
94	RENAULT LAGUNA FLEX FUEL	E85		9		52		0,09	
95	OPEL CORSA ECOFLEX	Max 120 g CO2, bensin		20		51		0,09	
96	SEAT ALTEA MULTIFUEL	E85		3	7	51	90	0,09	0,20

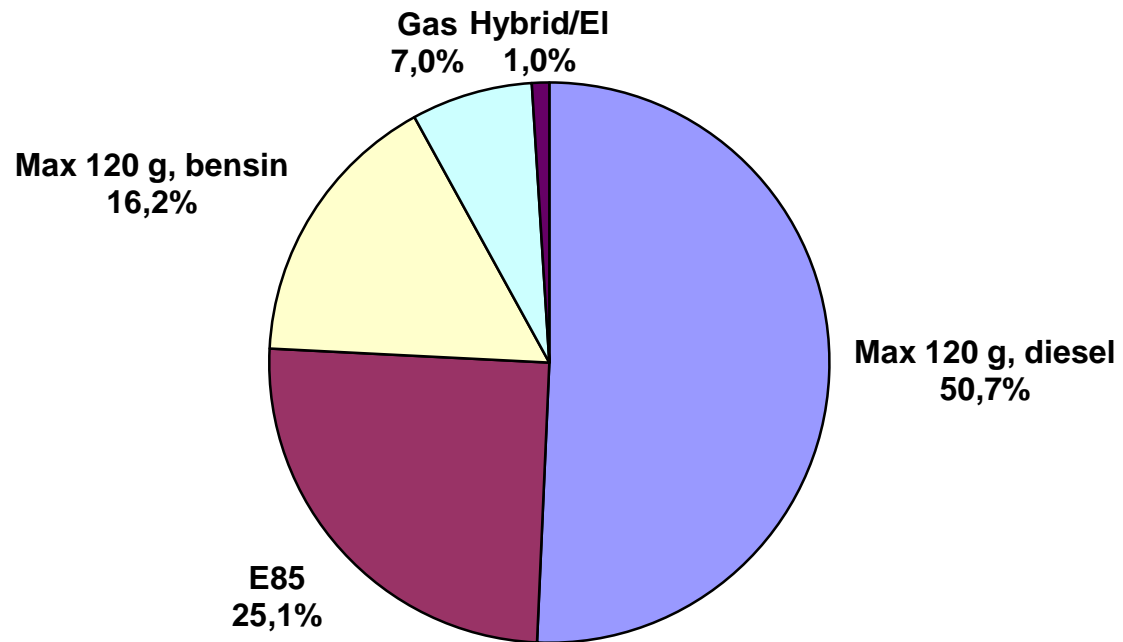
Modell	Typ	JULI		JANUARI-JULI		% AV MILJÖ TOTALT JAN-JUL		
		2010	2009	2010	2009	2010	2009	
97	NISSAN PIXO 120G	Max 120 g CO2, bensin		3		49		0,08
98	MAZDA2 1.6 DE	Max 120 g CO2, diesel		6	18	45	125	0,08
99	PEUGEOT 308	Max 120 g CO2, diesel				45		0,08
100	FORD FOCUS C-MAX 120G	Max 120 g CO2, diesel		6	2	42	10	0,07
101	SEAT IBIZA 1,4 ECO TDI R	Max 120 g CO2, diesel		6		42	3	0,07
102	HONDA CR-Z	Hybrid		9		31		0,05
103	SEAT LEON ECO TDI	Max 120 g CO2, diesel		3	2	30	21	0,05
104	RENAULT TWINGO 120G	Max 120 g CO2, bensin		6		29		0,05
105	VW POLO GT TDI 105	Max 120 g CO2, diesel		2		29		0,05
106	OPEL ZAFIRA CNG	Gas		5	4	28	71	0,05
107	FIAT BRAVO MULTIJET	Max 120 g CO2, diesel		7	2	27	14	0,05
108	FORD FOCUS C-MAX CNG	Gas		6		27		0,05
109	VOLVO C30	Max 120 g CO2, diesel		5		25		0,04
110	FIAT QUBO	Max 120 g CO2, diesel		4		22		0,04
111	BMW 316D DPF	Max 120 g CO2, diesel		4		19		0,03
112	OPEL COMBO CNG	Gas				18	35	0,03
113	PEUGEOT 207	Max 120 g CO2, diesel				14		0,02
114	SEAT IBIZA 1,6 ECO-TDI	Max 120 g CO2, diesel		6		14		0,02
115	VW POLO BLUEMOTION	Max 120 g CO2, diesel			1	13	7	0,02
116	SEAT ALTEA ECO-TDI	Max 120 g CO2, diesel		2		10		0,02
117	FORD FOCUS C-MAX 120G D	Max 120 g CO2, diesel			1	8	3	0,01
118	AUDI A1 1.6 TDI	Max 120 g CO2, diesel		7		7		0,01
119	MITSUBISHI COLT FFV	E85			7	7	374	0,01
120	FIAT PUNTO BI-POWER	Gas		1		6	13	0,01
121	HONDA CIVIC 4D HYBRID	Hybrid			6	6	78	0,01
122	VW JETTA E85	E85			12	6	119	0,01
123	AUDI A1 1.4 TFSI S-TR	Max 120 g CO2, bensin		5		5		0,01
124	FIAT 500 1,3 MJT	Max 120 g CO2, diesel				5	10	0,01
125	SUZUKI SPLASH ECO D	Max 120 g CO2, diesel		2		5	4	0,01
126	FIAT PUNTO MULTIJET	Max 120 g CO2, diesel		2	14	3	76	0,01
127	FIAT PANDA DYNAMIC	Max 120 g CO2, bensin				3		0,01
128	SEAT IBIZA 1,9 ECO-TDI S	Max 120 g CO2, diesel			4	3	38	0,01
129	CADILLAC BLS E85	E85			1	2	1	0,08

	Modell	Typ	JULI		JANUARI-JULI		% AV MILJÖ TOTALT JAN-JUL	
			2010	2009	2010	2009	2010	2009
130	OPEL AGILA ECOFLEX	Max 120 g CO2, bensin		4	2	170		0,37
131	PEUGEOT 407 BIOFLEX	E85		2	2	191		0,42
132	CITROEN DS3 HDI	Max 120 g CO2, diesel			1			
133	MITSUBISHI I-MIEV	EI	1		1			
134	SKODA ROOMSTER GREEN	Max 120 g CO2, diesel	1		1			
135	SMART CDI	Max 120 g CO2, diesel			1			
136	FIAT PANDA MULTIJET	Max 120 g CO2, diesel				41		0,09
137	MERCEDES A 160 CDI BLUE	Max 120 g CO2, diesel		1		77		0,17
138	MERCEDES B 170 NGT	Gas				6		0,01
139	MERCEDES E 200 NGT	Gas		1		60		0,13
140	PEUGEOT 307 BIOFLEX	E85		1		266		0,58
141	SUBARU JUSTY ECO	Max 120 g CO2, bensin		1		65		0,14
142	SEAT IBIZA 1,4 ECO S ED	Max 120 g CO2, diesel				1		
143	VW POLO TDI 80	Max 120 g CO2, diesel		5		233		0,51
144	VW GOLF TDI 110	Max 120 g CO2, diesel		20		356		0,78
	TOTALT		8056	4764	59159	45780	100,00	100,00

Miljöbilar i % av tot nyreg

39,5% **32,7%** **37,3%** **39,0%**

Nyregistrerade miljöbilar per typ juli 2010



Nyregistrerade miljöbilar per typ juli 2010

	Juli		Jan-juli	
	<i>Antal</i>	%		%
Max 120 g, diesel	4 082	50,7	24 868	42,0
E85	2 024	25,1	19 570	33,1
Max 120 g, bensin	1 302	16,2	8 817	14,9
Gas	565	7,0	4 306	7,3
Hybrid/el	83	1,0	1 598	2,7
Totalt	8 056	100	59 159	100

Fabrikat	JULI								JANUARI-JULI							
	fysiska		juridiska		andel juridiska %		totalt		fysiska		juridiska		andel juridiska %		totalt	
	2010	2009	2010	2009	2010	2009	2010	2009	2010	2009	2010	2009	2010	2009	2010	2009
Alfa Romeo	6	6	19	7	76,0%	53,8%	25	13	19	37	64	33	77,1%	47,1%	83	70
Audi	251	200	860	703	77,4%	77,9%	1111	903	2172	1365	7371	5160	77,2%	79,1%	9543	6525
Bentley	1	0	0	0	#DIV/0!		1	0	2	0	1	2	33,3%	100,0%	3	2
BMW	251	301	716	714	74,0%	70,3%	967	1015	1595	1505	5773	4741	78,4%	75,9%	7368	6246
Chevrolet	73	49	76	48	51,0%	49,5%	149	97	333	337	542	250	61,9%	42,6%	875	587
Chrysler	8	10	27	79	77,1%	88,8%	35	89	67	58	319	243	82,6%	80,7%	386	301
Citroen	206	118	271	119	56,8%	50,2%	477	237	1610	1473	2228	1141	58,1%	43,6%	3838	2614
Dacia	88	32	41	7	31,8%	17,9%	129	39	596	210	210	60	26,1%	22,2%	806	270
Dodge	15	8	17	24	53,1%	75,0%	32	32	93	71	136	124	59,4%	63,6%	229	195
Fiat	217	30	92	47	29,8%	61,0%	309	77	1309	841	452	482	25,7%	36,4%	1761	1323
Ford	601	320	764	578	56,0%	64,4%	1365	898	3710	2701	6364	4457	63,2%	62,3%	10074	7158
Honda	172	179	107	113	38,4%	38,7%	279	292	1399	1505	1026	1047	42,3%	41,0%	2425	2552
Hyundai	413	198	223	200	35,1%	50,3%	636	398	2771	2360	2142	1711	43,6%	42,0%	4913	4071
Iveco	6	2	5	0	45,5%	0,0%	11	2	42	24	9	6	17,6%	20,0%	51	30
Jaguar	12	6	12	14	50,0%	70,0%	24	20	48	37	65	75	57,5%	67,0%	113	112
Jeep	4	11	16	31	80,0%	73,8%	20	42	61	115	164	229	72,9%	66,6%	225	344
Kia	709	556	197	327	21,7%	37,0%	906	883	5301	3755	2005	1573	27,4%	29,5%	7306	5328
Lamborghini	0	1	1	3	100,0%	75,0%	1	4	3	2	5	3	62,5%	60,0%	8	5
Land Rover	10	7	23	8	69,7%	53,3%	33	15	86	34	186	100	68,4%	74,6%	272	134
Lexus	20	29	51	84	71,8%	74,3%	71	113	135	90	416	291	75,5%	76,4%	551	381
Mazda	152	143	88	86	36,7%	37,6%	240	229	1231	1247	809	790	39,7%	38,8%	2040	2037
Mercedes	204	202	484	321	70,3%	61,4%	688	523	1533	1249	4383	2947	74,1%	70,2%	5916	4196
Mini	35	21	58	53	62,4%	71,6%	93	74	114	129	271	226	70,4%	63,7%	385	355
Mitsubishi	219	78	155	220	41,4%	73,8%	374	298	1455	842	965	1245	39,9%	59,7%	2420	2087
Nissan	186	145	137	118	42,4%	44,9%	323	263	1630	913	1366	830	45,6%	47,6%	2996	1743
Opel	286	175	331	188	53,6%	51,8%	617	363	1564	1195	1752	1763	52,8%	59,6%	3316	2958
Peugeot	466	234	361	123	43,7%	34,5%	827	357	3027	2848	2828	1387	48,3%	32,8%	5855	4235
Porsche	21	6	23	7	52,3%	53,8%	44	13	132	98	102	81	43,6%	45,3%	234	179
Renault	481	161	206	149	30,0%	48,1%	687	310	4286	2524	3201	1418	42,8%	36,0%	7487	3942
Saab	136	89	665	306	83,0%	77,5%	801	395	785	951	3232	3646	80,5%	79,3%	4017	4597
Seat	124	106	52	25	29,5%	19,1%	176	131	832	758	520	239	38,5%	24,0%	1352	997
Skoda	575	303	384	186	40,0%	38,0%	959	489	3788	2065	3047	1577	44,6%	43,3%	6835	3642
Smart	3	2	3	5	50,0%	71,4%	6	7	39	65	55	94	58,5%	59,1%	94	159
Subaru	168	102	125	66	42,7%	39,3%	293	168	1271	774	1063	805	45,5%	51,0%	2334	1579
Suzuki	169	69	38	25	18,4%	26,6%	207	94	1144	1101	317	294	21,7%	21,1%	1461	1395
Toyota	748	324	650	651	46,5%	66,8%	1398	975	5008	4642	7155	5236	58,8%	53,0%	12163	9878
Volkswagen	1053	394	1510	1266	58,9%	76,3%	2563	1660	6557	3542	13822	8390	67,8%	70,3%	20379	11932
Volvo	1197	686	2248	2299	65,3%	77,0%	3445	2985	8312	7373	19645	15474	70,3%	67,7%	27957	22847
Övriga	39	34	12	9	23,5%	20,9%	51	43	266	157	82	152	23,6%	49,2%	348	309
	9325	5337	11048	9209	54,2%	63,3%	20373	14546	64326	48993	94093	68322	59,4%	58,2%	158419	117315