

## Bilregistreringarna i april visade plus

- Personbilsregistreringarna ökade i april, vilket är första månaden i år med plussiffror. Efter nedgången under det första kvartalet, som förstärktes av de tidigarelagda miljöbilsregistreringarna i slutet på förra året var det väntat med en stabilisering nu i april. Det är dock för tidigt att tala om något trendbrott, eftersom årets april innehöll två fler registreringsdagar, säger Bertil Moldén, vd för BIL Sweden.

### Osäkert konjunkturläge men positiva hushåll

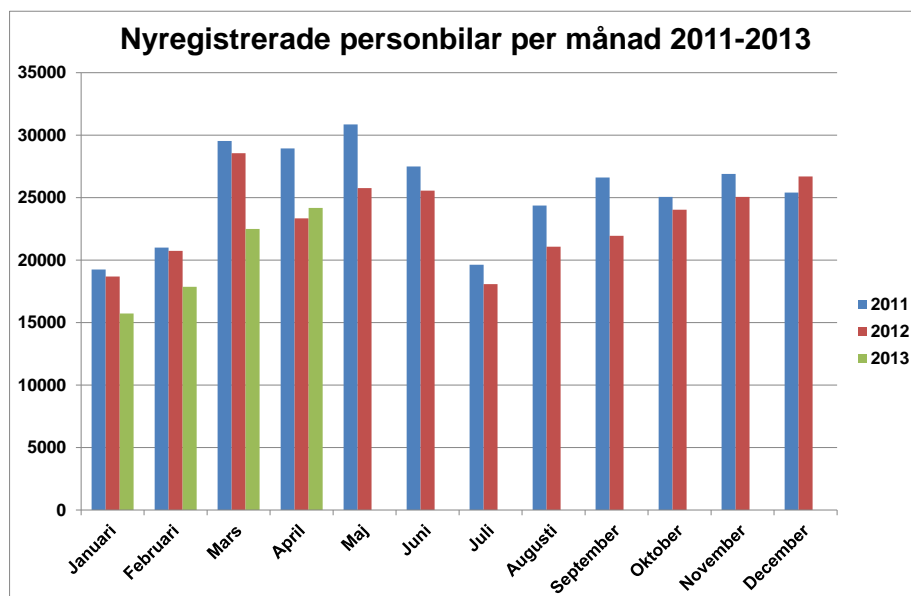
- Utvecklingen hittills i år ligger i linje med vår prognos, men vi är ödmjuka inför det fortsatt osäkra konjunkturläget och följer utvecklingen noga. En positiv faktor inför resten av bilåret är hushållens ökade optimism, vilket framgick av Konjunkturinstitutets konjunkturbarometer som presenterades förra veckan, fortsätter Bertil Moldén.

### Regeringens tjänstebilsförslag måste justeras

- Regeringens besked i vårpropositionen om förlängning av nedsättningen av förmånsvärdet för vissa miljöbilar är i sig positivt för bilmarknaden men måste justeras. De som tecknar ett leasingkontrakt under perioden fram till årsskiftet 2016/2017 måste få behålla nedsättningen under hela leasingperioden. Det innebär att de som tecknar ett leasingkontrakt i slutet på 2016 får behålla det nedsatta förmånsvärdet under 2017, 2018 och 2019. Detta enligt samma rullande princip som gäller för den femåriga fordonsskattebefrielsen för miljöbilar som räknas från den dag bilen tas i trafik första gången, säger Bertil Moldén.

### Var tionde ny miljöbil en supermiljöbil hittills i år

- Andelen miljöbilar av nybilsregistreringarna har som väntat sjunkit kraftigt i år, som en följd av den skärpta miljöbilsdefinitionen från årsskiftet. Under de fyra första månaderna i år var miljöbilsandelen nio procent enligt den nya definitionen att jämföra med 43 procent samma period förra året med den gamla miljöbilsdefinitionen. Var tionde nyregistrerad miljöbil januari-april var en supermiljöbil, dvs elbil eller laddhybrid, avslutar Bertil Moldén.



## Ökning för personbilar och minskning för lastbilar

Under april registrerades 24 175 nya personbilar, vilket är en ökning med 3,6 % jämfört med samma månad förra året. Hittills i år, januari-april, har registreringarna minskat med 12,1%. Lastbilsregistreringarna totalt minskade med 14,6% under april till 3 616. Hittills i år har lastbilsregistreringarna minskat med 10,9 %. Lätta lastbilar upp till 3,5 ton minskade i april med 12,7% och tunga lastbilar över 16 ton minskade med 27,8 %. Hittills i år har lätta lastbilar minskat med 8,7 % och tunga lastbilar har minskat med 27,4 %.

## 7,1 procent miljöbilar i april

Antalet nyregistreringar av miljöbilar under april uppgick till 1 724 och miljöbilsandelen till 7,1 % enligt den nya skärpta miljöbilsdefinitionen som gäller från 1 januari 2013. Antalet nyregistrerade miljöbilar i april förra året enligt den gamla miljöbilsdefinitionen, som gällde t.o.m. 2012, uppgick till 10 352 och miljöbilsandelen till 44,4 %. Hittills i år ligger miljöbilsandelen på 8,8 % enligt den nya definitionen, jämfört med 43,0 % samma period förra året enligt den gamla definitionen.

## 65,4 procent dieslar i april

Antalet nyregistrerade dieslbilar ökade med 0,3 % i april. Andelen dieslar av de totala nybilsregistreringarna var 65,4 %. April förra året var dieselandelen 67,5 %. Hittills i år ligger dieselandelen på 64,2 % jämfört med 67,6 % samma period förra året.

## Antalet bränslesnåla bilar ökade

Nyregistreringarna av personbilar med koldioxidutsläpp högst 120 g/km ökade under april med 1,0 %. Bilar med max 140 g/km koldioxidutsläpp ökade med 0,5 %. Andelen bilar med koldioxidutsläpp på högst 140 g/km var 55,7% i april i år jämfört med 57,4 % april förra året.

## Nyregistrerade supermiljöbilar

Antalet nyregistrerade supermiljöbilar, dvs bilar med koldioxidutsläpp på max 50 g/km, uppgick till 78 st i april i år och jan-april i år till 668 st. Under helåret 2011 nyregistrerades 181 supermiljöbilar och under 2012 nyregistrerades 928 st, vilket innebär att det hittills, från januari 2011 t.o.m. april i år registrerats 1 777 supermiljöbilar. De supermiljöbilar som registrerats är elbilar och laddhybrider som laddas från nätet.

## Nyregistrerade eldrivna lätta lastbilar

Antalet nyregistrerade eldrivna lätta lastbilar på högst 3,5 ton uppgick till 19 st i april i år jämfört med 6 st i april förra året. Jan-april i år registrerades 68 st eldrivna lätta lastbilar jämfört med 10 st samma period förra året.

Detaljerad information om fordonsregistreringarna finns i bifogade material.

För mer information kontakta vd Bertil Moldén, tfn 070-638 65 31.

## Nyregistreringar under april 2013

Under april registrerades enligt BIL Sweden 24 175 nya personbilar vilket är en ökning med 3,6% jämfört med samma månad förra året, då 23 336 personbilar registrerades. Hittills under året perioden januari till och med april har 80 249 personbilar registrerats vilket är 12,1% färre än motsvarande period förra året, då 91 312 personbilar registrerades.

Tätplatsen bland personbilsregistreringarna hittills i år intogs av:

Volvo V70II med 5 925 registreringar (förra året 7 162) följd av VW Passat 4 605 (6 153), Volvo S/V60 4 536 (4 325), Volvo V40N 3 007 (0), VW Golf 2 780 (3 356), Volvo XC60 2 291 (1 796), Kia Cee'd 1 847 (1 965), BMW 3-Serie 1 653 (1 521), Audi A4 1 554 (1 499) och BMW 5-Serie 1 481 (1 452).

Efter dessa följer i nu nämnd ordning: Ford Focus, Skoda Octavia, Renault Megane, Toyota Auris, Nissan Qashqai, Audi A6, Skoda Fabia, Renault Clio, Toyota Yaris och Kia Sportage.

Under april registrerades 15 811 personbilsdieslar eller 65,4% av månadens totala nyregistreringar. Sammanlagt registrerades under perioden januari - april 51 552 dieslbilar (personbilar) vilket motsvarar 64,2% av totala antalet nyregistreringar. Förra året under januari - april registrerades 61 749 personbilsdieslar eller 67,6% av totala antalet nyregistreringar.

Tätplatsen bland registreringar av dieslbilar hittills i år intogs av:

Volvo V70II med 4 980 registreringar (förra året 5 784) följd av VW Passat 3 949 (4 989), Volvo S/V60 3 538 (3 584), Volvo V40N 2 592 (0), Volvo XC60 2 273 (1 767), VW Golf 1 540 (2 469), Kia Cee'd 1 525 (1 892), Audi A4 1 417 (1 290), BMW 5-Serie 1 410 (1 343) och BMW 3-Serie 1 355 (1 308).

BIL Sweden är den svenska branschorganisationen för tillverkare och importörer av personbilar, lastbilar och bussar. Medlemsföretagen svarar tillsammans för runt 99 % av nybilsförsäljningen i Sverige.

För BIL Sweden är bilen en självklar del av det hållbara samhället där klimat, miljö, säkerhet, mobilitet, utveckling och tillväxt står i centrum. BIL Sweden arbetar därför för att förbättra villkoren för att producera, sälja, köpa, äga och köra bil.

## Direktimport

Förstagångsregistrerade direktimporterade bilar som är högst tre år gamla var i april 380. Motsvarande siffra för april året innan var 296. Under perioden januari - april registrerades 959 direktimporterade personbilar jämfört med 828 samma period förra året. Den totala direktimporten av samtliga bilar, oavsett ålder, var under april 2 200 personbilar jämfört med 2 027 i april året innan. Under perioden januari - april direktimporterades 5 716 personbilar jämfört med 5 804 motsvarande period förra året. Direktimporten ingår inte i vår statistik.

## Lastbilar

Under april registrerades totalt 3 616 nya lastbilar (både lätta och tunga), 14,6% färre än under samma tid förra året. Sammanlagt registrerades under perioden januari - april 13 429 lastbilar, 10,9% färre än förra året. Lätta lastbilar under 3,5 ton är dominerande. De svarade för 89,6% av månadens registreringar medan tunga lastbilar över 16 ton svarade för 9,0%.

### LASTBILSREGISTRERINGARNA UNDER APRIL UPPGICK TILL 3.616 ( 4.234)

OCH UNDER JANUARI - APRIL 13.429 ( 15.070)

### LASTBILSREGISTRERINGARNA FÖRDELADE PÅ TOTALVIKTSGRUPPER

	APRIL		JANUARI - APRIL		FÖRÄNDRING %	
	2013	2012	2013	2012	APR	JAN-APR
	3,5 TON (LÄTTA TRANSPORTBILAR)	3.241	3.714	12.037	13.177	12,7-
3,5 - 10,0 TON (TRANSPORTBILAR)	33	30	88	112	10,0	21,4-
10,0 - TON (TUNGA TRANSPORTBILAR)	342	490	1.304	1.781	30,2-	26,8-
	3.616	4.234	13.429	15.070	14,6-	10,9-

Nyregistreringarna av tunga lastbilar över 16 ton uppgick till 327 under april, 27,8% färre än jämfört med april förra året då 453 lastbilar registrerades. Sammanlagt registrerades under perioden januari - april 1 229 tunga lastbilar, 27,4% färre än under samma period förra året. Den tunga lastbilsmarknaden domineras av Scania och Volvo.

### REGISTRERINGAR AV TUNGA LASTBILAR 16 TON OCH ÖVER

	APRIL		JANUARI - APRIL		FÖRÄNDRING %		MARKN.ANDEL % JAN-APR	
	2013	2012	2013	2012	APR	JAN-APR	2013	2012
DAF	5	4	19	31	25,0	38,7-	1,5	1,8
IVECO	0	0	2	1		100,0	0,2	0,1
MAN	19	38	73	112	50,0-	34,8-	5,9	6,6
MERCEDES-BENZ	19	48	112	127	60,4-	11,8-	9,1	7,5
SCANIA	160	186	497	718	14,0-	30,8-	40,4	42,4
VOLVO	124	176	525	703	29,5-	25,3-	42,7	41,5
ÖVRIGA	0	1	1	2	100,0-	50,0-	0,1	0,1
TOTALT	327	453	1.229	1.694	27,8-	27,4-	100,0	100,0

Nyregistreringarna av lätta lastbilar under 3,5 ton uppgick till 3 241 under april, 12,7% färre än under samma tid förra året då 3 714 lätta lastbilar registrerades. Sammanlagt registrerades under perioden januari - april 12 037 lätta lastbilar, 8,7% färre än jämfört med samma period förra året.

De mest sålda lätta lastbilarna hittills i år var Volkswagen 3 820, Renault 1 301, Ford 1 282, Mercedes-Benz 1 054 och Nissan 881.

REGISTRERINGAR AV LÄTTA LASTBILAR UPP TILL 3,5 TON

	APRIL		JANUARI - APRIL		FÖRÄNDRING %		MARKN.ANDEL % JAN-APR	
	2013	2012	2013	2012	APR	JAN-APR	2013	2012
CHEVROLET	3	11	15	33	72,7-	54,5-	0,1	0,3
CHRYSLER	0	0	0	0				
CITROEN	196	211	832	989	7,1-	15,9-	6,9	7,5
DACIA	2	88	2	147	97,7-	98,6-		1,1
HYUNDAI	12	4	65	25	200,0	160,0	0,5	0,2
FIAT	204	210	684	748	2,9-	8,6-	5,7	5,7
FORD	360	231	1.282	1.020	55,8	25,7	10,7	7,7
GM	0	1	0	3	100,0-	100,0-		
IVECO	23	39	80	100	41,0-	20,0-	0,7	0,8
ISUZU	51	21	135	58	142,9	132,8	1,1	0,4
MAZDA	0	7	2	24	100,0-	91,7-		0,2
MERCEDES-BENZ	337	267	1.054	822	26,2	28,2	8,8	6,2
MITSUBISHI	49	67	214	315	26,9-	32,1-	1,8	2,4
NISSAN	221	244	881	1.051	9,4-	16,2-	7,3	8,0
PEUGEOT	226	444	698	1.204	49,1-	42,0-	5,8	9,1
OPEL	88	169	440	534	47,9-	17,6-	3,7	4,1
RENAULT	396	414	1.301	1.303	4,3-	0,2-	10,8	9,9
SEAT	0	0	0	0				
SKODA	14	19	51	78	26,3-	34,6-	0,4	0,6
SUZUKI	0	0	0	0				
TOYOTA	68	114	402	503	40,4-	20,1-	3,3	3,8
VOLKSWAGEN	966	1.130	3.820	4.121	14,5-	7,3-	31,7	31,3
VOLVO	0	0	0	0				
ÖVRIGA	25	23	79	99	8,7	20,2-	0,7	0,8
TOTALT	3.241	3.714	12.037	13.177	12,7-	8,7-	100,0	100,0

## Bussar

Under april registrerades totalt 43 nya bussar (både lätta och tunga), 60,9% färre än under samma tid förra året, då 110 stycken registrerades. Sammanlagt registrerades under perioden januari - april 177 bussar, 31,7% färre än förra året, då 259 stycken registrerades.

Nyregistreringarna av tunga bussar över 10 ton uppgick till 29 under april, 71,0% färre än under samma tid förra året då 100 bussar registrerades. Sammanlagt registrerades under perioden januari - april 128 tunga bussar, 40,7% färre än under motsvarande period förra året då 216 registrerades.

### REGISTRERINGAR AV BUSSAR ÖVER 10 TON

	APRIL		JANUARI - APRIL		FÖRÄNDRING %		MARKN.ANDEL % JAN-APR	
	2013	2012	2013	2012	APR	JAN-APR	2013	2012
KÄSSBOHRER-SETRA	0	5	5	15	100,0-	66,7-	3,9	6,9
MAN	17	36	27	65	52,8-	58,5-	21,1	30,1
MERCEDES-BENZ	5	4	13	10	25,0	30,0	10,2	4,6
NEOPLAN	1	1	2	3		33,3-	1,6	1,4
SCANIA	3	9	33	32	66,7-	3,1	25,8	14,8
VOLVO	1	34	38	59	97,1-	35,6-	29,7	27,3
ÖVRIGA	2	11	10	32	81,8-	68,8-	7,8	14,8
TOTALT	29	100	128	216	71,0-	40,7-	100,0	100,0

## Fotnot till redaktionen

BIL Sweden har i sin nyregistreringsstatistik för personbilar endast förstagångsregistreringar av bilar som tillverkats under de tre senaste åren. Direktimporterade bilar eller andra äldre bilar som registreras för första gången i Sverige ingår inte. Från januari 2013 ingår inte heller för lastbilar eller bussar någon direktimport. T.o.m december 2012 ingick direktimport av de senaste 4 årsmodellerna för lastbilar och av de senaste 3 årsmodellerna för bussar. Trafikanalys/SCB har med samtliga bilar (inkl direktimport) oavsett ålder, i sina nyregistreringssiffror. Det är förklaringen till att BIL Swedens siffror blir lägre än de Trafikanalys/SCB redovisar.

## Nyregistrerade personbilar

FABRIKAT	APRIL		JANUARI-APRIL		FÖRÄNDRING %		MARKN.ANDEL %	JAN-APR	
	2013	2012	2013	2012	APRIL	JAN-APR		2013	2012
<b>BC SWEDEN</b>									
JAGUAR	30	21	64	48	42,85	33,33	0,07	0,05	
LAND ROVER	50	68	305	307	26,47-	0,65-	0,38	0,33	
TOTALT BC SWEDEN	80	89	369	355	10,11-	3,94	0,45	0,38	
<b>BMW GROUP SVERIGE</b>									
BMW	1654	1361	4843	4924	21,52	1,64-	6,03	5,39	
MINI	108	93	333	396	16,12	15,90-	0,41	0,43	
TOTALT BMW GROUP SVERIGE	1762	1454	5176	5320	21,18	2,70-	6,44	5,82	
<b>CITROEN SVERIGE AB</b>									
CITROEN	408	441	1364	1787	7,48-	23,67-	1,69	1,95	
TOTALT CITROEN SVERIGE AB	408	441	1364	1787	7,48-	23,67-	1,69	1,95	
<b>FIAT GROUP AUTOMOBILES</b>									
ALFA ROMEO	16	33	39	105	51,51-	62,85-	0,04	0,11	
CHRYSLER		1		1	100,00-	100,00-			
FIAT	688	627	1539	1255	9,72	22,62	1,91	1,37	
JEEP	8	15	115	88	46,66-	30,68	0,14	0,09	
LANCIA	29	28	138	152	3,57	9,21-	0,17	0,16	
TOTALT FIAT GROUP AUTOMOBILES	741	704	1831	1601	5,25	14,36	2,28	1,75	
<b>FORD MOTOR</b>									
FORD	933	1271	3487	4845	26,59-	28,02-	4,34	5,30	
TOTALT FORD MOTOR	933	1271	3487	4845	26,59-	28,02-	4,34	5,30	
<b>GM NORDEN</b>									
CHEVROLET	180	219	598	701	17,80-	14,69-	0,74	0,76	
OPEL	405	510	1396	1896	20,58-	26,37-	1,73	2,07	
TOTALT GM NORDEN	585	729	1994	2597	19,75-	23,21-	2,48	2,84	
<b>HONDA NORDIC</b>									
HONDA	337	300	1378	921	12,33	49,61	1,71	1,00	
TOTALT HONDA NORDIC	337	300	1378	921	12,33	49,61	1,71	1,00	
<b>IVECO</b>									
IVECO	5	5	16	7		128,57	0,01		
TOTALT IVECO	5	5	16	7		128,57	0,01		
<b>KIA MOTORS SWEDEN</b>									
KIA	1344	1282	4370	4923	4,83	11,23-	5,44	5,39	
TOTALT KIA MOTORS SWEDEN	1344	1282	4370	4923	4,83	11,23-	5,44	5,39	
<b>KW BRUUN AUTOIMPORT</b>									
PEUGEOT	956	1242	2454	3692	23,02-	33,53-	3,05	4,04	
TOTALT KW BRUUN AUTOIMPORT	956	1242	2454	3692	23,02-	33,53-	3,05	4,04	
<b>MAZDA MOTOR SVERIGE</b>									
MAZDA	274	177	1051	700	54,80	50,14	1,30	0,76	
TOTALT MAZDA MOTOR SVERIGE	274	177	1051	700	54,80	50,14	1,30	0,76	
<b>MERCEDES-BENZ SVERIGE</b>									
MERCEDES	672	872	2784	3653	22,93-	23,78-	3,46	4,00	
SMART	3	2	19	14	50,00	35,71	0,02	0,01	
TOTALT MERCEDES-BENZ SVERIGE	675	874	2803	3667	22,76-	23,56-	3,49	4,01	
<b>NIMAG SVERIGE</b>									
SUZUKI	254	281	817	819	9,60-	0,24-	1,01	0,89	
TOTALT NIMAG SVERIGE	254	281	817	819	9,60-	0,24-	1,01	0,89	
<b>NISSAN NORDIC</b>									
NISSAN	538	508	2161	2274	5,90	4,96-	2,69	2,49	
TOTALT NISSAN NORDIC	538	508	2161	2274	5,90	4,96-	2,69	2,49	
<b>RENAULT NORDIC SVERIGE</b>									
DACIA	136	101	329	246	34,65	33,73	0,40	0,26	
RENAULT	660	738	2657	3660	10,56-	27,40-	3,31	4,00	
TOTALT RENAULT NORDIC SVERIGE	796	839	2986	3906	5,12-	23,55-	3,72	4,27	
<b>SC MOTORS SWEDEN AB</b>									
HYUNDAI	1008	919	2689	3776	9,68	28,78-	3,35	4,13	
MITSUBISHI	261	417	845	1380	37,41-	38,76-	1,05	1,51	
TOTALT SC MOTORS SWEDEN AB	1269	1336	3534	5156	5,01-	31,45-	4,40	5,64	
<b>SUBARU NORDIC</b>									
SUBARU	483	317	1668	1385	52,36	20,43	2,07	1,51	
TOTALT SUBARU NORDIC	483	317	1668	1385	52,36	20,43	2,07	1,51	
<b>TOYOTA SWEDEN</b>									
LEXUS	31	38	149	215	18,42-	30,69-	0,18	0,23	
TOYOTA	1182	1128	4655	5019	4,78	7,25-	5,80	5,49	
TOTALT TOYOTA SWEDEN	1213	1166	4804	5234	4,03	8,21-	5,98	5,73	
<b>VOLKSWAGEN GROUP SVERIGE</b>									
AUDI	1558	1424	5484	5894	9,41	6,95-	6,83	6,45	
PORSCHE	71	60	188	187	18,33	0,53	0,23	0,20	
SKODA	1242	821	3739	3814	51,27	1,96-	4,65	4,17	
SEAT	229	248	840	643	7,66-	30,63	1,04	0,70	
VOLKSWAGEN	3592	3382	11419	13935	6,20	18,05-	14,22	15,26	
TOTALT VOLKSWAGEN GROUP SVERIGE	6692	5935	21670	24473	12,75	11,45-	27,00	26,80	
<b>VOLVO PERSONBILAR SVERIGE</b>									
VOLVO	4786	4208	16226	17347	13,73	6,46-	20,21	18,99	
TOTALT VOLVO PERSONBILAR SVERIGE	4786	4208	16226	17347	13,73	6,46-	20,21	18,99	
<b>ÖVRIGA FABRIKAT</b>									
TOTALT ÖVRIGA FABRIKAT	44	178	90	303	75,28-	70,29-	0,11	0,33	
<b>S L U T T O T A L</b>	<b>24175</b>	<b>23336</b>	<b>80249</b>	<b>91312</b>	<b>3,59</b>	<b>12,11-</b>	<b>100,00</b>	<b>100,00</b>	

## Nyregistrerade personbilar

MÄRKE / MODELL	2013		APRIL 2012		JANUARI-APRIL 2012		FÖRÄNDRING % APRIL JAN-APR		MARKN.ANDEL % JAN-APR 2012	
	2013	2012	2013	2012	2013	2012	APRIL	JAN-APR	2013	2012
1 VOLVO V70II	1778	1744	5925	7162	1,94	17,27-	7,38	7,84		
2 VW PASSAT	1194	1332	4605	6153	10,36-	25,15-	5,74	6,74		
3 VOLVO S/V60	1418	975	4536	4325	45,43	4,87	5,65	4,74		
4 VOLVO V40N	721		3007				3,75			
5 VW GOLF	1070	811	2780	3356	31,93	17,16-	3,46	3,68		
6 VOLVO XC60	738	532	2291	1796	38,72	27,56	2,85	1,97		
7 KIA CEE'D	561	559	1847	1965	0,35	6,00-	2,30	2,15		
8 BMW 3-SERIE	632	379	1653	1521	66,75	8,67	2,06	1,67		
9 AUDI A4	467	327	1554	1499	42,81	3,66	1,94	1,64		
10 BMW 5-SERIE	444	366	1481	1452	21,31	1,99	1,85	1,59		
11 FORD FOCUS	338	485	1396	1836	30,30-	23,96-	1,74	2,01		
12 SKODA OCTAVIA	424	268	1371	1160	58,20	18,18	1,71	1,27		
13 RENAULT MEGANE	256	230	1339	1645	11,30	18,60-	1,67	1,80		
14 TOYOTA AURIS	341	196	1226	976	73,97	25,61	1,53	1,07		
15 NISSAN QASHQAI	337	306	1224	1357	10,13	9,80-	1,53	1,49		
16 AUDI A6	351	351	1187	1470		19,25-	1,48	1,61		
17 SKODA FABIA	485	261	1179	1295	85,82	8,95-	1,47	1,42		
18 RENAULT CLIO	343	406	1117	1537	15,51-	27,32-	1,39	1,68		
19 TOYOTA YARIS	308	314	1077	1257	1,91-	14,31-	1,34	1,38		
20 KIA SPORTAGE	309	250	985	1117	23,60	11,81-	1,23	1,22		
21 VW TIGUAN	267	278	912	1161	3,95-	21,44-	1,14	1,27		
22 AUDI A3	230	204	873	686	12,74	27,25	1,09	0,75		
23 PEUGEOT 308	351	348	857	1086	0,86	21,08-	1,07	1,19		
24 TOYOTA AVENSIS	75	273	846	1288	72,52-	34,31-	1,05	1,41		
25 SUBARU LEGACY	214	176	817	793	21,59	3,02	1,02	0,87		
26 FIAT DUCATO	449	499	781	848	10,02-	7,90-	0,97	0,93		
27 HONDA CR-V	188	75	746	310	150,66	140,64	0,93	0,34		
28 HYUNDAI I30	353	343	739	962	2,91	23,18-	0,92	1,05		
29 PEUGEOT 208	289	78	737	78	270,51	844,87	0,92	0,09		
30 VW POLO	327	329	729	865	0,60-	15,72-	0,91	0,95		
31 MERCEDES E-KLASS	211	237	704	793	10,97-	11,22-	0,88	0,87		
32 MERCEDES A-KLASS	178	68	656	439	161,76	49,43	0,82	0,48		
33 FORD FIESTA	123	340	624	787	63,82-	20,71-	0,78	0,86		
34 BMW 1-SERIE	223	251	606	807	11,15-	24,90-	0,76	0,88		
35 OPEL ASTRA	141	199	535	739	29,14-	27,60-	0,67	0,81		
36 AUDI Q5	161	142	528	607	13,38	13,01-	0,66	0,66		
37 SKODA SUPERB	145	154	520	674	5,84-	22,84-	0,65	0,74		
38 KIA RIO	133	227	508	614	41,40-	17,26-	0,63	0,67		
39 BMW X1	142	104	497	372	36,53	33,60	0,62	0,41		
40 HONDA CIVIC	117	185	494	431	36,75-	14,61	0,62	0,47		
41 SUBARU FORESTER	153	87	476	404	75,86	17,82	0,59	0,44		
42 VW TOURAN	140	148	473	575	5,40-	17,73-	0,59	0,63		
43 TOYOTA RAV 4	166	75	467	326	121,33	43,25	0,58	0,36		
44 MERCEDES C-KLASS	59	275	466	1161	78,54-	59,86-	0,58	1,27		
45 SKODA YETI	124	128	456	644	3,12-	29,19-	0,57	0,71		
46 VW UP!	147	99	449	225	48,48	99,55	0,56	0,25		
47 KIA PICANTO	117	69	448	369	69,56	21,40	0,56	0,40		
48 TOYOTA PRIUS	89	30	442	123	196,66	259,34	0,55	0,13		
49 HYUNDAI I40	184	184	440	877		49,82-	0,55	0,96		
50 PEUGEOT 508	145	429	438	1301	66,20-	66,33-	0,55	1,42		
51 VW SHARAN	124	94	434	442	31,91	1,80-	0,54	0,48		
52 AUDI A1	83	119	432	312	30,25-	38,46	0,54	0,34		
53 HYUNDAI I20	122	135	427	795	9,62-	46,28-	0,53	0,87		
54 CITROEN C4	130	152	420	634	14,47-	33,75-	0,52	0,69		
55 HYUNDAI IX35	133	95	418	457	40,00	8,53-	0,52	0,50		
56 SUZUKI SWIFT	125	126	418	387	0,79-	8,01	0,52	0,42		
57 BMW X3	130	204	416	576	36,27-	27,77-	0,52	0,63		
58 CITROEN C3	124	129	407	491	3,87-	17,10-	0,51	0,54		
59 AUDI A5	125	106	401	618	17,92	35,11-	0,50	0,68		
60 HYUNDAI SANTA FE	141	44	398	209	220,45	90,43	0,50	0,23		
61 NISSAN JUKE	75	90	373	390	16,66-	4,35-	0,46	0,43		
62 MAZDA CX-5	91	45	366	85	102,22	330,58	0,46	0,09		
63 VW CADDY	108	73	365	341	47,94	7,03	0,45	0,37		
64 FORD KUGA	94	72	358	418	30,55	14,35-	0,45	0,46		
65 MERCEDES B-KLASS	81	107	357	495	24,29-	27,87-	0,44	0,54		
66 MAZDA6	117	31	354	150	277,41	136,00	0,44	0,16		
67 SUBARU XV	102	52	344	179	96,15	92,17	0,43	0,20		
68 SEAT IBIZA/CORDOBA	65	180	344	344	63,88-		0,43	0,38		
69 CITROEN C5	105	81	339	331	29,62	2,41	0,42	0,36		
70 MITSUBISHI OUTLANDER	86	74	331	256	16,21	29,29	0,41	0,28		
71 KIA VENGA	154	83	327	451	85,54	27,49-	0,41	0,49		
72 FIAT 500	127	42	303	231	202,38	31,16	0,38	0,25		
73 AUDI Q3	81	116	295	439	30,17-	32,80-	0,37	0,48		
74 SEAT LEON	105	39	290	157	169,23	84,71	0,36	0,17		
75 MITSUBISHI ASX	83	128	287	461	35,15-	37,74-	0,36	0,50		



## Nyregistrerade dieselpersonbilar

MÄRKE / MODELL	2013	APRIL 2012	JANUARI-APRIL 2013	JANUARI-APRIL 2012	% AV DIESEL	TOTALT	% DIESEL	AV MODELLEN	MODELLEN
					2013	2012	2013	2012	
1 VOLVO V70II	1590	1447	4980	5784	9,66	9,37	84,05	80,76	
2 VW PASSAT	1038	1086	3949	4989	7,66	8,08	85,75	81,08	
3 VOLVO S/V60	1228	791	3538	3584	6,86	5,80	78,00	82,87	
4 VOLVO V40N	597		2592		5,03		86,20		
5 VOLVO XC60	731	525	2273	1767	4,41	2,86	99,21	98,39	
6 VW GOLF	629	628	1540	2469	2,99	4,00	55,40	73,57	
7 KIA CEE'D	463	551	1525	1892	2,96	3,06	82,57	96,28	
8 AUDI A4	416	272	1417	1290	2,75	2,09	91,18	86,06	
9 BMW 5-SERIE	423	336	1410	1343	2,74	2,17	95,21	92,49	
10 BMW 3-SERIE	512	332	1355	1308	2,63	2,12	81,97	86,00	
11 RENAULT MEGANE	230	218	1197	1458	2,32	2,36	89,40	88,63	
12 AUDI A6	341	336	1156	1374	2,24	2,23	97,39	93,47	
13 SKODA OCTAVIA	357	209	1055	839	2,05	1,36	76,95	72,33	
14 FIAT DUCATO	449	499	781	848	1,51	1,37	100,00	100,00	
15 KIA SPORTAGE	219	174	733	802	1,42	1,30	74,42	71,80	
16 AUDI A3	168	167	706	577	1,37	0,93	80,87	84,11	
17 PEUGEOT 308	244	325	663	966	1,29	1,56	77,36	88,95	
18 FORD FOCUS	161	345	635	1433	1,23	2,32	45,49	78,05	
19 MERCEDES E-KLASS	177	172	618	585	1,20	0,95	87,78	73,77	
20 HYUNDAI I30	295	245	567	763	1,10	1,24	76,73	79,31	
21 NISSAN QASHQAI	154	174	527	677	1,02	1,10	43,06	49,89	
22 VW TIGUAN	150	144	518	563	1,00	0,91	56,80	48,49	
23 SKODA SUPERB	141	145	499	610	0,97	0,99	95,96	90,50	
24 AUDI Q5	154	131	498	552	0,97	0,89	94,32	90,94	
25 BMW X1	139	98	488	348	0,95	0,56	98,19	93,55	
26 BMW 1-SERIE	170	206	485	698	0,94	1,13	80,03	86,49	
27 PEUGEOT 508	145	408	437	1223	0,85	1,98	99,77	94,00	
28 VW SHARAN	122	84	413	410	0,80	0,66	95,16	92,76	
29 TOYOTA AVENSIS	55	173	412	870	0,80	1,41	48,70	67,55	
30 BMW X3	129	196	410	558	0,80	0,90	98,56	96,88	
31 HYUNDAI SANTA FE	141	43	396	203	0,77	0,33	99,50	97,13	
32 HYUNDAI I40	170	169	389	745	0,75	1,21	88,41	84,95	
33 CITROEN C4	114	146	376	617	0,73	1,00	89,52	97,32	
34 MERCEDES A-KLASS	92	1	370	26	0,72	0,04	56,40	5,92	
35 CITROEN C3	117	119	355	448	0,69	0,73	87,22	91,24	
36 SKODA YETI	90	92	345	446	0,67	0,72	75,66	69,25	
37 HONDA CR-V	82	28	330	144	0,64	0,23	44,24	46,45	
38 CITROEN C5	103	79	326	321	0,63	0,52	96,17	96,98	
39 MERCEDES C-KLASS	37	180	324	755	0,63	1,22	69,53	65,03	
40 SUBARU LEGACY	111	105	316	524	0,61	0,85	38,68	66,08	
41 MITSUBISHI OUTLANDER	82	65	315	209	0,61	0,34	95,17	81,64	
42 FORD KUGA	50	72	296	418	0,57	0,68	82,68	100,00	
43 MERCEDES B-KLASS	63	96	282	406	0,55	0,66	78,99	82,02	
44 MITSUBISHI ASX	83	83	282	271	0,55	0,44	98,26	58,79	
45 VW CADDY	81	59	277	250	0,54	0,40	75,89	73,31	
46 HYUNDAI IX35	83	64	274	323	0,53	0,52	65,55	70,68	
47 AUDI Q3	74	84	266	355	0,52	0,57	90,17	80,87	
48 FIAT FREEMONT	82	64	263	79	0,51	0,13	98,87	83,16	
49 SUBARU FORESTER	93	66	257	294	0,50	0,48	53,99	72,77	
50 TOYOTA AURIS	61	92	254	437	0,49	0,71	20,72	44,77	
Ø V R I G A	2375	3635	7882	13895	15,29	22,50			
T O T A L T	15811	15759	51552	61749	100,00	100,00	64,24	67,62	

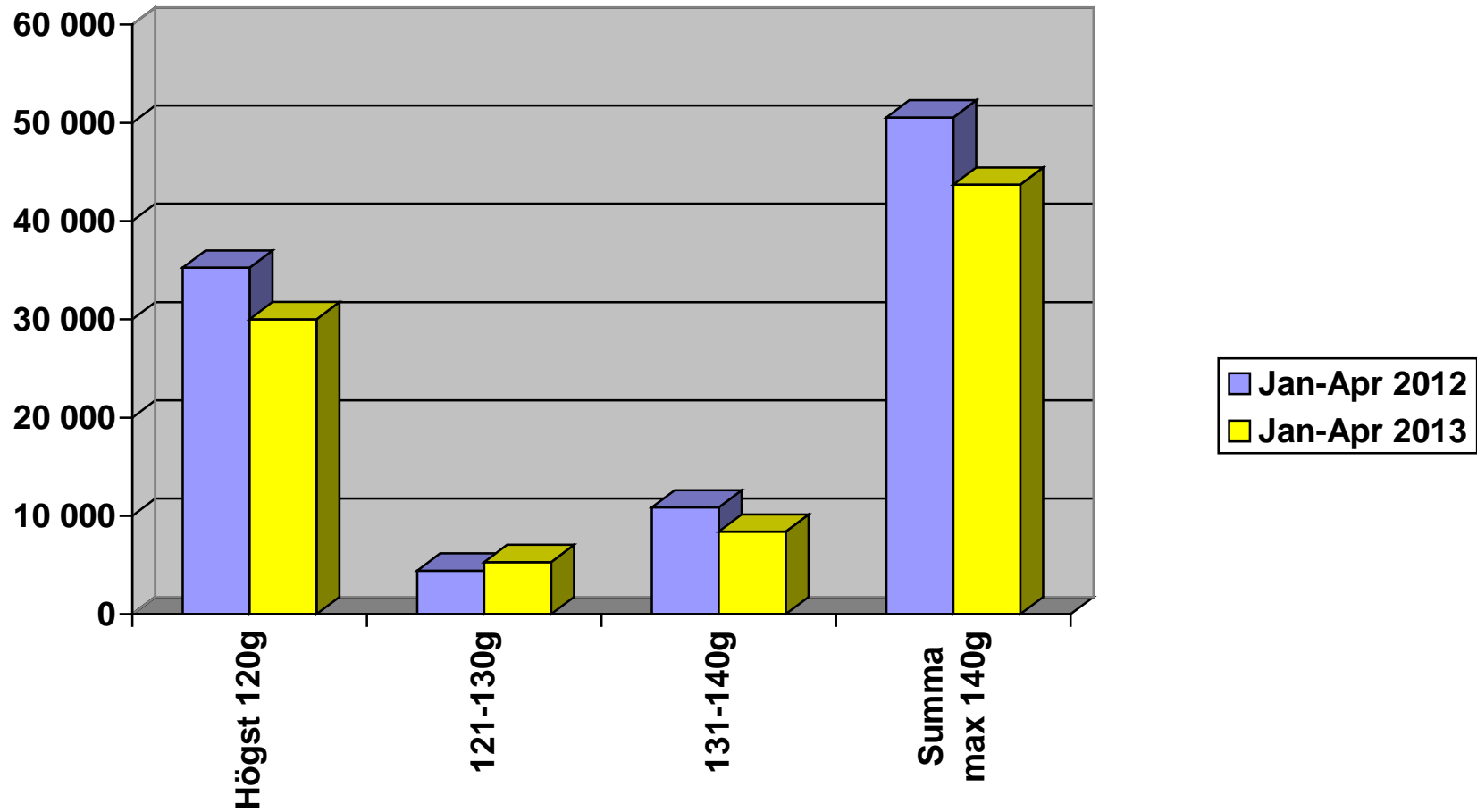
## Nyregistrerade personbilar med låga koldioxidutsläpp (max 140g/km)

### NYREGISTRERADE PERSONBILAR MED LÅGA KOLDIOXIDUTSLÄPP (MAX 140G/KM)

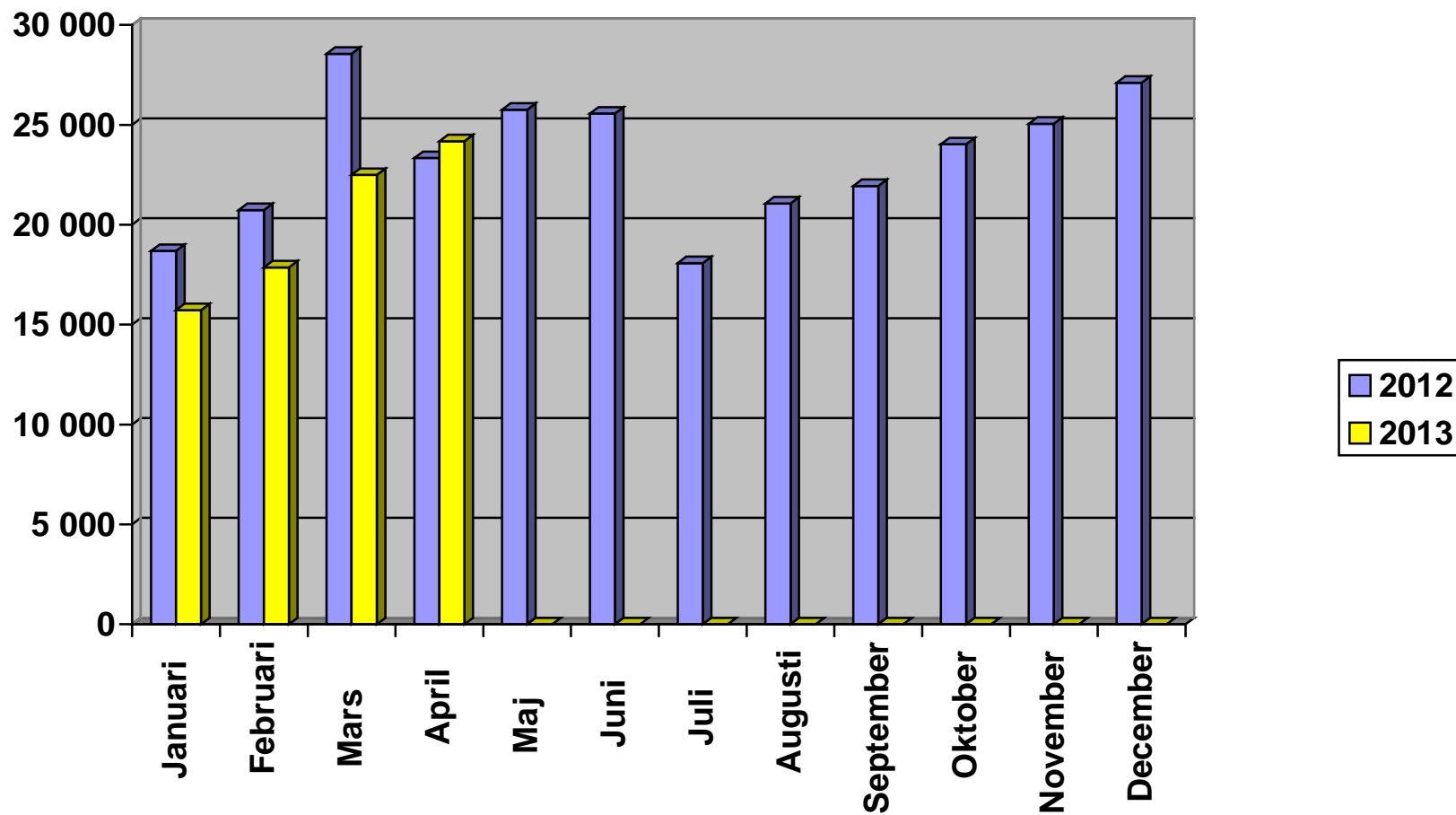
	APRIL 2013	% AV TOT NYREG	APRIL 2012	% AV TOT NYREG	13/12 %	JAN-APR 2013	% AV TOT NYREG	JAN-APR 2012	% AV TOT NYREG	13/12 %
HÖGST 120G	9595	39,69	9501	40,71	1,0	30009	37,39	35255	38,61	-14,9
121-130	1519	6,28	1311	5,62	15,9	5304	6,61	4425	4,85	19,9
131-140	2340	9,68	2581	11,06	-9,3	8395	10,46	10868	11,90	-22,8
SUMMA MAX 140G	13454	55,65	13393	57,39	0,5	43708	54,47	50548	55,36	-13,5

STATISTIKEN BASERAS PÅ DE AV TILLVERKAREN ANGIVNA CERTIFIERADE KOLDIOXIDVÄRDENA.

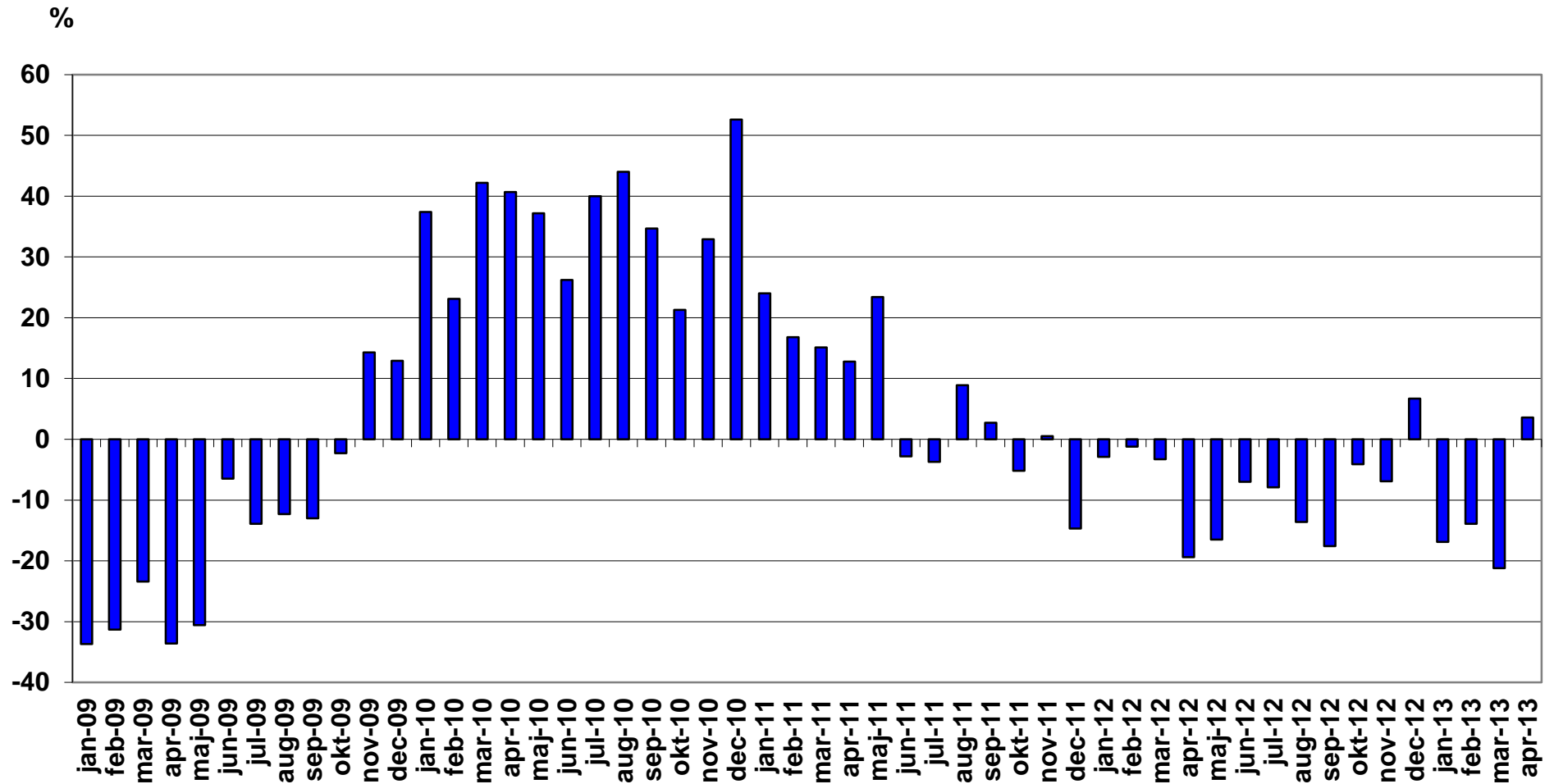
## Nyregistrerade personbilar med låga koldioxidutsläpp (max 140g/km)



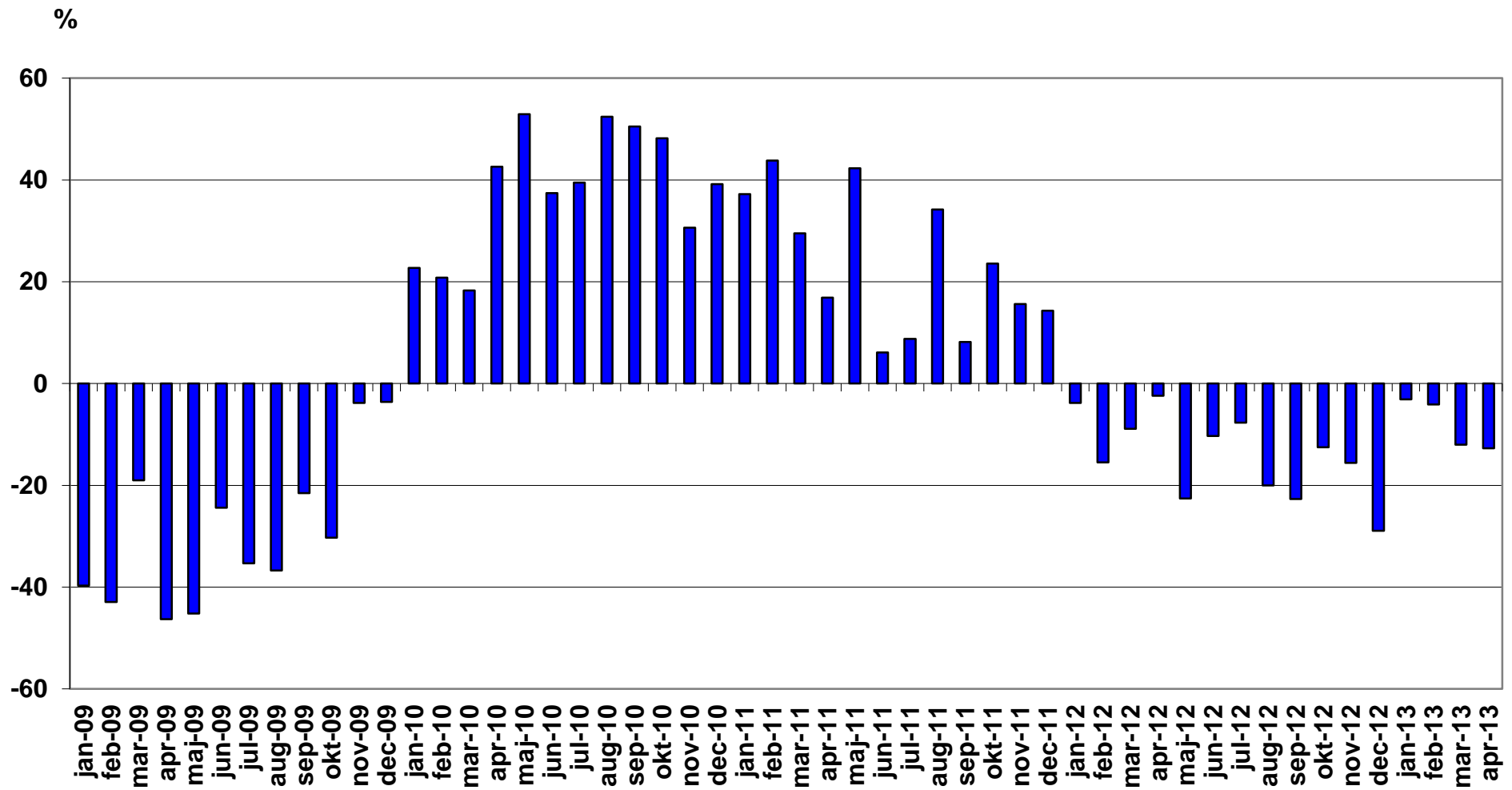
## Nyregistrerade personbilar per månad 2013



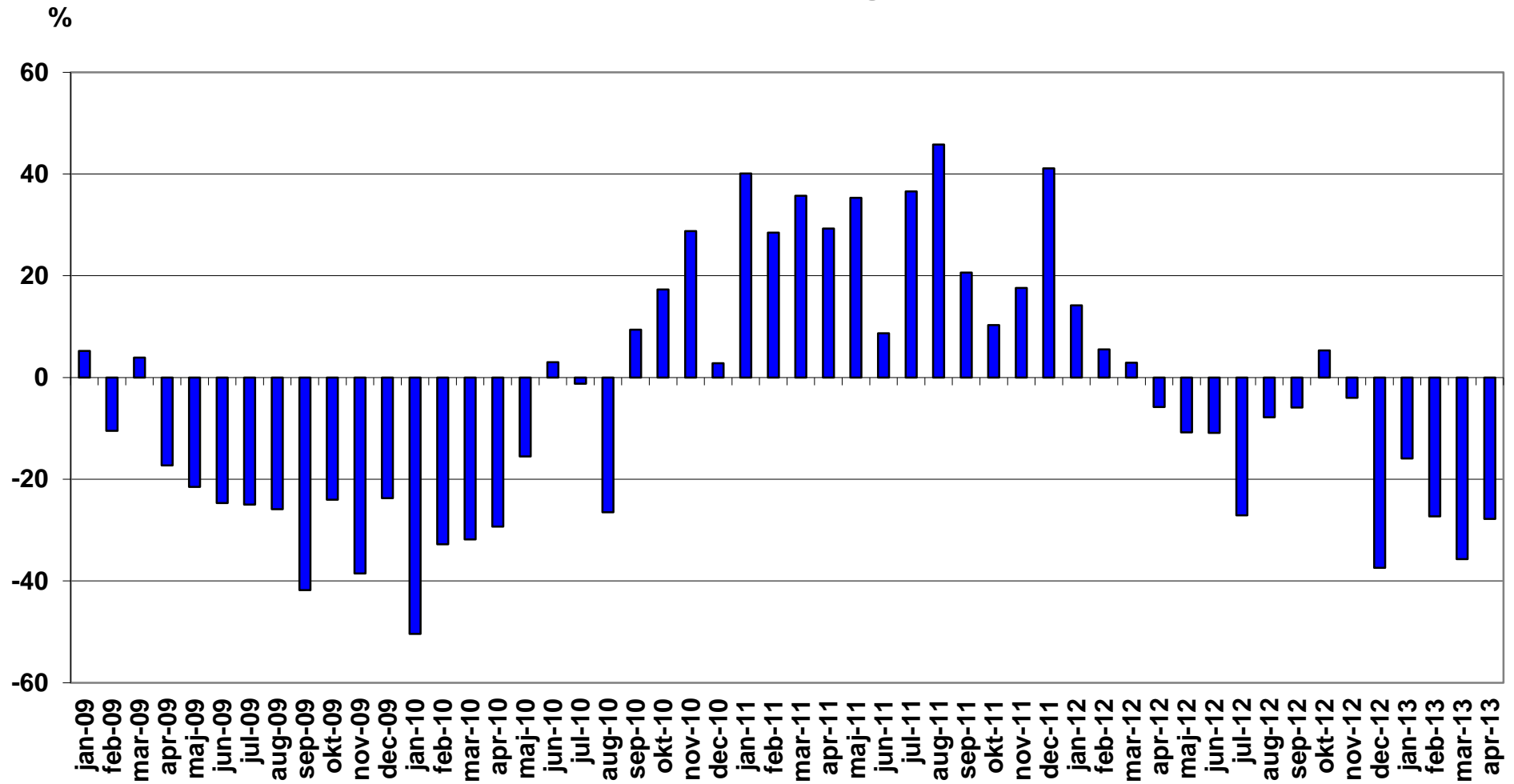
# Nyregistrerade personbilar månadsvis (% förändring)



## Nyregistrerade lätta lastbilar högst 3,5 ton månadsvis (% förändring)



## Nyregistrerade tunga lastbilar över 16 ton månadsvis (% förändring)



## NYREGISTRERADE MILJÖPERSONBILAR APRIL 2013

Modell	Typ	APRIL 2013	JANUARI-APRIL 2013	% AV MILJÖ TOTALT JAN-APR 2013	
1	VOLVO V40N MILJÖDIESEL	Diesel	242	1358	19,14
2	RENAULT MEGANE D	Diesel	112	545	7,68
3	VW PASSAT ECOFUEL	Gas	121	538	7,58
4	TOYOTA YARIS HYBRID	Hybrid	114	392	5,53
5	VOLVO V60 N LADDHYBRID	Laddhybrid	23	375	5,29
6	TOYOTA AURIS HSD	Hybrid	92	354	4,99
7	FORD FOCUS D	Diesel	91	302	4,26
8	TOYOTA PRIUS	Hybrid	61	277	3,90
9	VW TOURAN ECOFUEL	Gas	74	262	3,69
10	VOLVO V70 BI-FUEL	Gas	31	217	3,06
11	VOLVO V70II FLEXIFUEL	E85	34	183	2,58
12	FOCUS FLEXIFUEL	E85/gas	30	182	2,57
13	VOLVO V40N CC MILJÖDIESE	Diesel	49	177	2,50
14	CITROEN C4 HDI EGS	Diesel	64	167	2,35
15	TOYOTA PRIUS PLUG-IN	Laddhybrid	28	165	2,33
16	HYUNDAI I30 CRDI	Diesel	104	161	2,27
17	VOLVO V60 N FLEXIFUEL	E85	25	152	2,14
18	CITROEN C3 1.6 HDI	Diesel	66	146	2,06
19	VW UP!	Gas	30	108	1,52
20	NISSAN LEAF	El	22	105	1,48
21	HONDA CIVIC 1,6 DIESEL	Diesel	51	95	1,34
22	VW CADDY KOMBI ECOFUEL	Gas	26	78	1,10
23	PEUGEOT 508 HYBRID	Hybrid	20	76	1,07
24	PEUGEOT 508 HDI	Diesel	16	73	1,03
25	MERCEDES E 200 NGT	Gas	27	62	0,87
26	SUBARU LEGACY 2,5I CNG	Gas	19	58	0,82
27	VW PASSAT MULTIFUEL	E85	12	53	0,75
28	SUBARU OUTBACK 2,5I CNG	Gas	5	52	0,73
29	MERCEDES E 300 BLUE	Hybrid	7	50	0,70
30	AUDI A4 AVANT 2,0 E	E85	25	43	0,61
31	PEUGEOT 308 HDI	Diesel	34	35	0,49
32	LEXUS CT200H	Hybrid	4	32	0,45
33	OPEL ASTRA ECOFLEX D	Diesel	15	27	0,38



	<b>Modell</b>	<b>Typ</b>	<b>APRIL 2013</b>	<b>JANUARI-APRIL 2013</b>	<b>% AV MILJÖ TOTALT JAN-APR 2013</b>
34	PEUGEOT 208 HDI	Diesel	7	22	0,31
35	RENAULT CLIO D	Diesel	7	21	0,30
36	PEUGEOT 3008 HYBRID	Hybrid	4	20	0,28
37	HYUNDAI I20 CRDI	Diesel	5	19	0,27
38	RENAULT SCENIC D	Diesel	2	16	0,23
39	VOLVO S60 II FLEXIFUEL	E85	3	15	0,21
40	VOLVO C30 ELECTRIC	El	1	14	0,20
41	CITROEN DS5	Hybrid		12	0,17
42	VW CC MULTIFUEL	E85	2	9	0,13
43	OPEL INSIGNIA	Diesel	3	8	0,11
44	FIAT PUNTO BI-POWER	Gas	3	7	0,10
45	FORD FOCUS CNG	Gas		5	0,07
46	SKODA CITIGO CNG	Gas		5	0,07
47	VW JETTA HYBRID	Hybrid	5	5	0,07
48	OPEL AMPERA	Laddhybrid	2	4	0,06
49	AUDI A4 2,0 E	E85	2	3	0,04
50	CHEVROLET VOLT	Laddhybrid	2	3	0,04
51	VOLVO S80N FLEXIFUEL	E85	2	3	0,04
52	CITROEN C-ZERO	El		2	0,03
53	SEAT MII 1.0	Gas		1	0,01
	<b><u>TOTALT</u></b>		<b><u>1724</u></b>	<b><u>7094</u></b>	<b><u>100,00</u></b>
	<b>Miljöbilar i % av tot nyreg</b>		<b>7,1%</b>	<b>8,8%</b>	

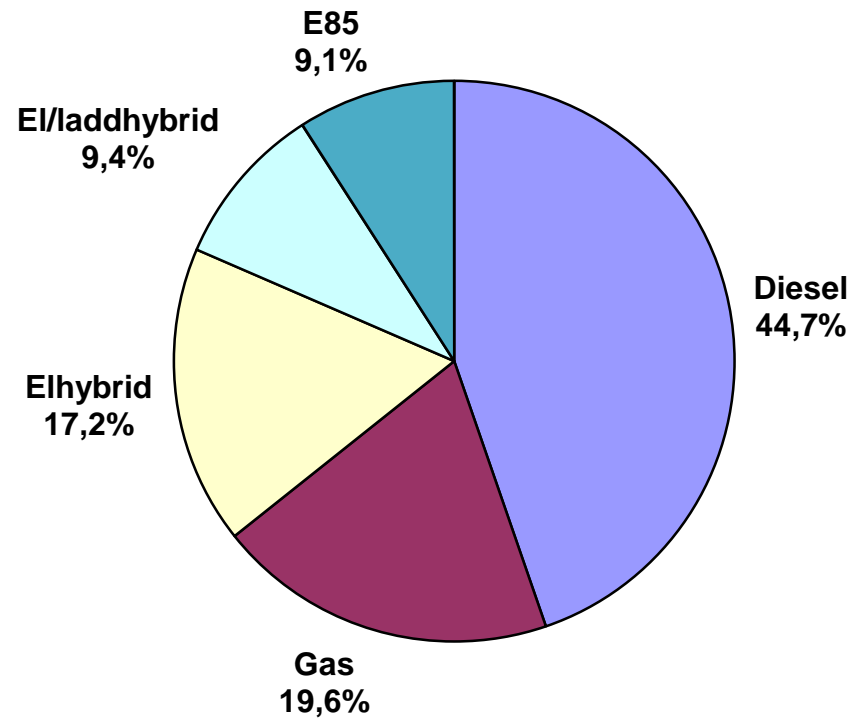
### Nyregistrerade miljöbilar per typ april 2013 (nya definitionen från 2013)

	April 2013		Jan-april 2013	
	<i>Antal</i>	%	<i>Antal</i>	%
Diesel	868	50,3	3 172	44,7
Gas	336	19,5	1 393	19,6
Elhybrid	307	17,8	1 218	17,2
E85	135	7,8	643	9,1
Laddhybrid	55	3,2	547	7,7
El	23	1,3	121	1,7
Totalt	1 724	100,0	7 094	100,0
% av tot nyreg	7,1%		8,8%	

### Nyregistrerade miljöbilar per typ april 2012 (gamla definitionen)

	April 2012		Jan-april 2012	
	<i>Antal</i>	%	<i>Antal</i>	%
Max 120 g, diesel	7 104	68,6	26 857	68,5
Max 120 g, bensin	2 109	20,4	7 338	18,7
E85	548	5,3	2 449	6,2
Gas	446	4,3	2 080	5,3
Elhybrid	89	0,9	384	1,0
El	40	0,4	98	0,2
Laddhybrid	16	0,1	16	0,1
Totalt	10 352	100,0	39 222	100,0
% av tot nyreg	44,4%		43,0%	

# Nyregistrerade miljöbilar per typ jan-april 2013



**Nyregistrerade supermiljöbilar\* (elbilar och laddhybrider) per modell:**

	<b>April 2013</b>	<b>April 2012</b>	<b>Jan-april 2013</b>	<b>Jan-april 2012</b>
Volvo V60 N Laddhybrid	23	-	375	-
Toyota Prius Plug-in	28	-	165	-
Nissan Leaf	22	11	105	41
Volvo C30 Electric	1	17	14	31
Citroen C-Zero	-	9	2	13
Opel Ampera	2	16	4	16
Chevrolet Volt	2	-	3	-
Peugeot iOn	-	2	-	8
Mitsubishi iMiev	-	1	-	3
Smart for Two Electric	-	-	-	2
<b>Summa</b>	<b>78</b>	<b>56</b>	<b>668</b>	<b>114</b>

\* CO2-utsläpp max 50 g/km

**Nyregistrerade eldrivna lätta lastbilar (högst 3,5 ton) per modell:**

	<b>April 2013</b>	<b>April 2012</b>	<b>Jan-april 2013</b>	<b>Jan-april 2012</b>
Renault Kangoo Z.E.	19	6	64	10
Mercedes Vito	-	-	4	-
Summa	19	6	68	10

Fabrikat	APRIL								JANUARI-APRIL							
	fysiska		juridiska		andel juridiska %		totalt		fysiska		juridiska		andel juridiska %		totalt	
	2013	2012	2013	2012	2013	2012	2013	2012	2013	2012	2013	2012	2013	2012	2013	2012
Alfa Romeo	2	7	14	26	87,5%	78,8%	16	33	7	18	32	86	82,1%	82,7%	39	104
Audi	294	281	1262	1142	81,1%	80,3%	1556	1423	1076	1131	4404	4748	80,4%	80,8%	5480	5879
BMW	216	251	1438	1110	86,9%	81,6%	1654	1361	659	889	4184	4033	86,4%	81,9%	4843	4922
Chevrolet	68	87	115	133	62,8%	60,5%	183	220	225	312	377	395	62,6%	55,9%	602	707
Chrysler	0	1	0	0		0,0%	0	1	0	1	0	0		0,0%	0	1
Citroen	171	174	237	267	58,1%	60,5%	408	441	601	561	763	1224	55,9%	68,6%	1364	1785
Dacia	100	19	36	82	26,5%	81,2%	136	101	203	68	126	178	38,3%	72,4%	329	246
Dodge	4	0	0	0	0,0%		4	0	12	0	10	0	45,5%		22	0
Fiat	441	444	247	182	35,9%	29,1%	688	626	777	775	762	479	49,5%	38,2%	1539	1254
Ford	288	304	645	967	69,1%	76,1%	933	1271	774	1221	2712	3622	77,8%	74,8%	3486	4843
Honda	196	204	141	96	41,8%	32,0%	337	300	684	463	694	458	50,4%	49,7%	1378	921
Hyundai	468	623	540	296	53,6%	32,2%	1008	919	1189	1890	1500	1886	55,8%	49,9%	2689	3776
Iveco	4	4	1	1	20,0%	20,0%	5	5	14	6	2	1	12,5%	14,3%	16	7
Jaguar	6	10	24	11	80,0%	52,4%	30	21	11	18	53	30	82,8%	62,5%	64	48
Jeep	0	3	8	12	100,0%	80,0%	8	15	12	18	103	70	89,6%	79,5%	115	88
Kia	657	789	687	493	51,1%	38,5%	1344	1282	2159	3122	2211	1796	50,6%	36,5%	4370	4918
Lamborghini	0	0	0	0			0	0	0	0	0	0			0	0
Lancia	2	2	27	26	93,1%	92,9%	29	28	9	14	129	138	93,5%	90,8%	138	152
Land Rover	19	20	31	48	62,0%	70,6%	50	68	76	90	229	217	75,1%	70,7%	305	307
Lexus	6	10	25	28	80,6%	73,7%	31	38	30	44	119	171	79,9%	79,5%	149	215
Mazda	155	107	119	70	43,4%	39,5%	274	177	530	408	520	292	49,5%	41,7%	1050	700
Mercedes	221	167	443	705	66,7%	80,8%	664	872	704	655	2065	2998	74,6%	82,1%	2769	3653
Mini	53	22	55	71	50,9%	76,3%	108	93	128	79	205	317	61,6%	80,1%	333	396
Mitsubishi	167	316	94	101	36,0%	24,2%	261	417	507	967	338	413	40,0%	29,9%	845	1380
Nissan	308	284	230	224	42,8%	44,1%	538	508	1363	1210	797	1064	36,9%	46,8%	2160	2274
Opel	157	230	248	280	61,2%	54,9%	405	510	525	882	871	1014	62,4%	53,5%	1396	1896
Peugeot	185	261	771	977	80,6%	78,9%	956	1238	356	1131	2098	2557	85,5%	69,3%	2454	3688
Porsche	39	27	32	33	45,1%	55,0%	71	60	95	91	93	96	49,5%	51,3%	188	187
Renault	304	317	356	421	53,9%	57,0%	660	738	965	1761	1692	1898	63,7%	51,9%	2657	3659
Saab	0	103	0	35		25,4%	0	138	3	155	2	60	40,0%	27,9%	5	215
Seat	143	109	86	139	37,6%	56,0%	229	248	380	322	460	321	54,8%	49,9%	840	643
Skoda	498	348	744	473	59,9%	57,6%	1242	821	1518	1425	2219	2387	59,4%	62,6%	3737	3812
Smart	2	2	1	0	33,3%	0,0%	3	2	8	9	11	5	57,9%	35,7%	19	14
Subaru	216	166	267	151	55,3%	47,6%	483	317	820	635	848	749	50,8%	54,1%	1668	1384
Suzuki	165	184	89	97	35,0%	34,5%	254	281	529	555	288	264	35,3%	32,2%	817	819
Toyota	643	590	539	538	45,6%	47,7%	1182	1128	1762	2310	2892	2709	62,1%	54,0%	4654	5019
Volkswagen	1026	790	2565	2592	71,4%	76,6%	3591	3382	2998	2968	8419	10964	73,7%	78,7%	11417	13932
Volvo	1174	1295	3611	2910	75,5%	69,2%	4785	4205	3615	4679	12607	12658	77,7%	73,0%	16222	17337
Övriga	24	23	23	17	48,9%	42,5%	47	40	40	49	35	48	46,7%	49,5%	75	97
	<b>8422</b>	<b>8574</b>	<b>15751</b>	<b>14754</b>	<b>65,2%</b>	<b>63,2%</b>	<b>24173</b>	<b>23328</b>	<b>25364</b>	<b>30932</b>	<b>54870</b>	<b>60346</b>	<b>68,4%</b>	<b>66,1%</b>	<b>80234</b>	<b>91278</b>