

Urstark bilmarknad under 2014

- 304 000 personbilar och 42 000 lätta lastbilar nyregistrerades under 2014
- Prognos för 2015: 290 000 personbilar och 41 000 lätta lastbilar

- 2014 blev ett mycket starkt bilår med 304 000 nya bilar, vilket är en uppgång med 13 procent jämfört med 2013 och det sjunde bästa året någonsin för personbilar, sedan vi började mäta 1946. Även lätta lastbilar gick mycket starkt och ökade med 12 procent till 42 000 fordon. Det innebär att 2014 blev det tredje bästa året hittills för lätta lastbilar, säger Bertil Moldén, vd för BIL Sweden.

Prognos för personbilar under 2015: 290 000

- Vi tror på en fortsatt stark bilmarknad i år och vår prognos är 290 000 personbilar. Genomsnittet för de senaste tio åren är 278 000 bilar, så 290 000 bilar är en mycket bra siffra. Om prognosen slår in blir 2015 det tionde bästa året någonsin, säger Bertil Moldén.

- Förutsättningarna är goda för en bra bilmarknad även i år. Positiva faktorer är ökade disponibla inkomster, nollränta, låg inflation, hushållens finansiella förmögenhet ökar, stabilt konsumentförtroende, ökad sysselsättning och minskade varsel. En annan positiv faktor för nybilsförsäljningen är situationen på begagnatmarknaden där det råder brist på begagnade bilar inom bilhandeln, vilket gör att nybilsköparen kan få bra betalt för sin inbytesbil. Samtidigt innebär amorteringskrav och en oerhört stor politisk osäkerhet risker på nedåtsidan, men de positiva faktorerna överväger helt klart, fortsätter Bertil Moldén.

Prognos för lätta lastbilar under 2015: 41 000

- Vi bedömer att nyregistreringarna av lätta lastbilar kommer att minska något till 41 000 fordon under 2015, jämfört med 2014 års siffra på 42 000. Slår prognosen in blir 2015 det fjärde bästa året för lätta lastbilar. En successivt förbättrad konjunktur och ökad ekonomisk aktivitet hos småföretagare och hantverkare tillsammans med bibehållna ROT avdrag gör att vi tror på en fortsatt stark marknad för lätta lastbilar i år. Till detta kan läggas ökade infrastrukturinvesteringar typ Förbifart Stockholm som kräver många nya servicebilar, säger Bertil Moldén.

Supermiljöbilar ökade kraftigt förra året

- Nyregistreringarna av supermiljöbilar, dvs bilar med koldioxidutsläpp på högst 50 g/km, uppgick till drygt 4 600 bilar under 2014, vilket är en tredubbling jämfört med året innan. Registreringarna hade kunnat bli ännu högre om inte tilldelade medel till supermiljöbilar hade tagit slut redan under augusti och något besked från politikernas sida om tilldelning av mer pengar kom inte förrän de absolut sista arbetsdagarna på året, säger Bertil Moldén.

- BIL Sweden varnade redan för ett år sedan om att tilldelade medel inte skulle räcka till alla nyregistrerade supermiljöbilar under 2014. Vi har varit starkt kritiska till politikernas senfärdighet med att ge besked om ytterligare medel. Det är glädjande att riksdagen nu äntligen beslutat om att tilldela 215 miljoner kr till supermiljöbilspremien för 2015, som även kan användas för retroaktiv utbetalning till de bilar som registrerats under 2014 som inte fått någon premie, fortsätter Bertil Moldén.

- Vi vill höja ett varningens finger att politikerna måste vara uppmärksamma på utvecklingen av nyregistreringarna av supermiljöbilar i år, så att ytterligare medel snabbt kan tillföras vid behov. Detta för att inte upprepa samma misstag som ifjol. Långsiktiga och klara besked om vilka regler som gäller är

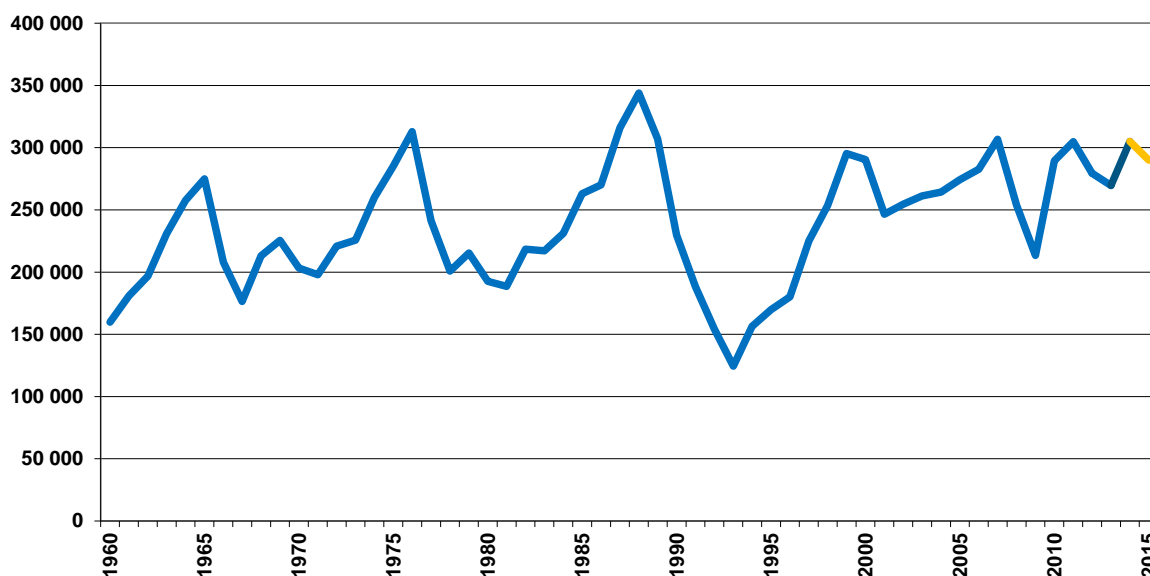
avgörande för att kunna bibehålla den positiva utvecklingen för supermiljöbilar och de effekter det har på sjunkande koldioxidutsläpp för nya personbilar, säger Bertil Moldén.

Tjänstebilar och förmånsbilar

- Även när det gäller tjänstebilsbeskattningen kräver vi långsiktiga och klara besked. Vi måste ha besked om vilka regler som kommer gälla från 1 januari 2017, då den nuvarande 40%-iga nedsättningen av förmånsvärdet på laddbara bilar och gasbilar löper ut, säger Bertil Moldén.

- En leasingperiod är normalt på 36 månader och den som idag tecknar ett leasingkontrakt vet bara hur reglerna ser ut de kommande 24 månaderna. Det är att likna vid en ishockeymatch där domaren berättar om vilka regler som gäller period 1+2. När det gäller period 3 kommer reglerna ändras men det berättar domaren först senare under matchen, vilket naturligtvis inte är rimligt. Ett sätt att råda bot på denna osäkerhet vore om nuvarande regelverk med 40% nedsättning av förmånsvärdet skulle gälla under hela leasingperioden, avslutar Bertil Moldén.

Nyregistrerade personbilar 1960-2015 (prognos 2015)



Ökade registreringar av personbilar och lastbilar under 2014

Under 2014 registrerades enligt preliminära siffror från BIL Sweden 303 866 nya personbilar, vilket är en ökning med 12,7 % jämfört med 2013 års siffra på 269 599. 2014 års siffra är den sjunde bästa någonsin och ligger högre än genomsnittet för de senaste tio åren som var 278 000. De totala lastbilsregistreringarna under 2014 uppgick till 47 171, en ökning med 11,7%. Motsvarande siffror för lätta lastbilar var 41 922, vilket var en ökning med 12,3%. Tunga lastbilar över 16 ton ökade med 8,4%, till 4 710 fordon.

Under enbart december ökade personbilsregistreringarna med 2,4 %, vilket är tolfte månaden i rad med ökade registreringar. De totala lastbilsregistreringarna ökade med 6,6 %, lätta lastbilar ökade med 11,8 % (trettonde månaden i rad med plussiffror) och tunga lastbilar minskade med 26,0 %. Nedgången för tunga

lastbilar i december förklaras av att registreringarna i december 2013 var mycket höga inför införandet av de skärpta avgaskraven Euro VI från 1 januari 2014.

17,5% miljöbilar under 2014

Antalet nyregistreringar av miljöbilar under 2014 uppgick till 53 027 och miljöbilsandelen till 17,5 %, enligt den nya skärpta miljöbilsdefinition som gäller från 1 januari 2013. Under 2013 uppgick motsvarande miljöbilsandel till 11,1 %.

59,3% dieslbilar under 2014

Antalet nyregistrerade dieslbilar ökade under 2014 med 8,2 % till 180 082. Andelen dieslar av de totala nybilsregistreringarna var 59,3 % under 2014. Under 2013 var dieselandelen 61,7 %.

Nyregistrerade supermiljöbilar

Antalet nyregistrerade supermiljöbilar, dvs bilar med koldioxidutsläpp på max 50 g/km, uppgick till 403 st i december 2014 och till 4 656 st jan-dec 2014. Under helåret 2012 nyregistrerades 928 st supermiljöbilar och under 2013 nyregistrerades 1 546, vilket innebär att sedan supermiljöbilspremien infördes januari 2012 t.o.m. december 2014 har det nyregistrerats 7 130 supermiljöbilar.

Tidigare avsatta medel för supermiljöbilspremien har räckt till totalt 5 000 supermiljöbilar för perioden 2012-2014. Denna gräns på 5 000 bilar passerades redan under augusti. Riksdagen beslöt den 18 december om ett anslag på 215 miljoner kr till supermiljöbilspremier under 2015. Anslaget för 2015 kan, enligt riksdagsbeslutet och efterföljande regeringsbeslut 22 december, även användas för retroaktiv utbetalning av supermiljöbilspremie till bilar som registrerats under 2014 som inte fått någon premie.

Nyregistrerade eldrivna lätta lastbilar

Antalet nyregistrerade eldrivna lätta lastbilar på högst 3,5 ton uppgick till 46 st i december 2014 och till 282 st jan-dec 2014 jämfört med 213 st under jan-dec 2013.

Detaljerad information finns i bifogat material.

För mer information kontakta vd Bertil Moldén, tfn 070-638 65 31

10 bästa personbilsåren

	<i>År</i>	<i>Antal nyregistrerade personbilar</i>
1.	1988	343 963
2.	1987	315 950
3.	1976	312 880
4.	1989	307 104
5.	2007	306 794
6.	2011	304 984
7.	2014	303 866
8.	1999	295 249
9.	2000	290 529
10.	2010	289 684

10 bästa åren för lätta lastbilar

	<i>År</i>	<i>Antal nyregistrerade lätta lastbilar (högst 3,5 ton)</i>
1.	2011	46 337
2.	2007	44 084
3.	2014	41 922
4.	2006	39 398
5.	2012	39 301
6.	2008	39 175
7.	2010	37 902
8.	2013	37 342
9.	1989	34 827
10.	2005	34 686

10 bästa åren för lastbilar, totalt

	<i>År</i>	<i>Antal nyregistrerade lastbilar, totalt</i>
1.	2011	52 465
2.	2007	50 932
3	2014	47 171
4	2008	46 267
5.	2006	45 846
6.	2012	44 911
7.	1989	43 115
8.	2010	42 778
9	2013	42 238
10.	2005	40 635

Preliminära nyregistreringar under 2014

Under 2014 nyregistrerades enligt preliminära siffror från BIL Sweden 303 866 personbilar vilket är 12,7% fler än under 2013, då 269 599 personbilar registrerades. Under december registrerades 27 062 nya personbilar vilket är en ökning med 2,4% jämfört med samma månad 2013, då 26 423 personbilar registrerades.

Tätplatsen bland personbilsregistreringarna under året intogs av:

Volvo V70II med 23 624 registreringar (förra året 20 290) följd av VW Golf 16 857 (11 238), Volvo S/V60 14 444 (14 194), VW Passat 13 417 (14 331), Volvo XC60 11 790 (8 598), Volvo V40N 10 087 (9 160), Kia Cee'd 7 203 (6 759), Toyota Auris 6 350 (5 141), BMW 3-Serie 5 598 (5 996) och Audi A4 4 950 (4 806).

Efter dessa följer i nu nämnd ordning: BMW 5-Serie, Toyota Yaris, Audi A6, VW Polo, Skoda Octavia, Ford Focus, Nissan Qashqai, Renault Clio, Skoda Fabia och Kia Sportage.

Under december registrerades 16 124 personbilsdieslar eller 59,6% av månadens totala nyregistreringar. Sammanlagt registrerades under året 180 082 dieslbilar (personbilar) vilket motsvarar 59,3% av totala antalet nyregistreringar. Förra året registrerades 166 428 personbilsdieslar eller 61,7% av totala antalet nyregistreringar.

Tätplatsen bland registreringar av dieslbilar under året intogs av:

Volvo V70II med 22 153 registreringar (förra året 17 542) följd av Volvo S/V60 12 747 (11 581), VW Passat 12 413 (11 887), Volvo XC60 11 655 (8 506), Volvo V40N 8 054 (7 602), Kia Cee'd 6 054 (5 305), BMW 3-Serie 5 274 (5 053), VW Golf 5 124 (4 869), BMW 5-Serie 4 614 (4 365) och Audi A6 4 574 (3 727).

BIL Sweden är den svenska branschorganisationen för tillverkare och importörer av personbilar, lastbilar och bussar. Medlemsföretagen svarar tillsammans för runt 99 % av nybilsförsäljningen i Sverige.

För BIL Sweden är bilen en självklar del av det hållbara samhället där klimat, miljö, säkerhet, mobilitet, utveckling och tillväxt står i centrum. BIL Sweden arbetar därför för att förbättra villkoren för att producera, sälja, köpa, äga och köra bil.

Direktimport

Förstagångsregistrerade direktimporterade bilar som är högst tre år gamla var i december 175. Motsvarande siffra för december året innan var 261. Under året registrerades 2 824 direktimporterade personbilar jämfört med 3 645 förra året. Den totala direktimporten av samtliga bilar, oavsett ålder, var under december 811 personbilar jämfört med 1 070 i december året innan. Under året direktimporterades 16 985 personbilar jämfört med 19 963 förra året. Direktimporten ingår inte i vår statistik.

Lastbilar

Under december registrerades totalt 4 861 nya lastbilar (både lätta och tunga), 6,6% fler än under samma tid förra året. Sammanlagt registrerades under året 47 171 lastbilar, 11,7% fler än förra året. Lätta lastbilar under 3,5 ton är dominerande. De svarade för 88,9% av månadens registreringar medan tunga lastbilar över 16 ton svarade för 9,6%.

LASTBILSREGISTRERINGARNA UNDER DECEMBER UPPGICK TILL 4.861 (4.561)

OCH UNDER JANUARI - DECEMBER 47.171 (42.238)

LASTBILSREGISTRERINGARNA FÖRDELADE PÅ TOTALVIKTSGRUPPER

	DECEMBER		JANUARI - DECEMBER		FÖRÄNDRING %	
	2014	2013	2014	2013	DEC	JAN-DEC
3,5 TON (LÄTTA TRANSPORTBILAR)	4.320	3.864	41.922	37.342	11,8	12,3
3,5 - 10,0 TON (TRANSPORTBILAR)	40	36	279	313	11,1	10,9-
10,0 - TON (TUNGA TRANSPORTBILAR)	501	661	4.970	4.583	24,2-	8,4
	4.861	4.561	47.171	42.238	6,6	11,7

Nyregistreringarna av tunga lastbilar över 16 ton uppgick till 465 under december, 26,0% färre än jämfört med december förra året då 628 lastbilar registrerades. Sammanlagt registrerades under året 4 710 tunga lastbilar, 8,4% fler än under förra året. Den tunga lastbilsmarknaden domineras av Scania och Volvo.

REGISTRERINGAR AV TUNGA LASTBILAR 16 TON OCH ÖVER

	DECEMBER		JANUARI - DECEMBER		FÖRÄNDRING %		MARKN.ANDEL % JAN-DEC	
	2014	2013	2014	2013	DEC	JAN-DEC	2014	2013
DAF	1	12	77	80	91,7-	3,8-	1,6	1,8
IVECO	2	0	12	12			0,3	0,3
MAN	15	27	198	235	44,4-	15,7-	4,2	5,4
MERCEDES-BENZ	81	57	500	356	42,1	40,4	10,6	8,2
SCANIA	186	235	1.838	1.747	20,9-	5,2	39,0	40,2
VOLVO	180	297	2.083	1.913	39,4-	8,9	44,2	44,0
ÖVRIGA	0	0	2	2				
TOTALT	465	628	4.710	4.345	26,0-	8,4	100,0	100,0

Nyregistreringarna av lätta lastbilar under 3,5 ton uppgick till 4 320 under december, 11,8% fler än under samma tid förra året då 3 864 lätta lastbilar registrerades. Sammanlagt registrerades under året 41 922 lätta lastbilar, 12,3% fler än under förra året.

De mest sålda lätta lastbilarna hittills i år var Volkswagen 12 913, Ford 5 240, Renault 4 661, Mercedes-Benz 3 310 och Nissan 2 890.

REGISTRERINGAR AV LÄTTA LASTBILAR UPP TILL 3,5 TON

	DECEMBER		JANUARI - DECEMBER		FÖRÄNDRING %		MARKN.ANDEL % JAN-DEC	
	2014	2013	2014	2013	DEC	JAN-DEC	2014	2013
CHEVROLET	0	6	50	50	100,0-		0,1	0,1
CHRYSLER	0	0	0	0				
CITROEN	263	205	2.788	2.411	28,3	15,6	6,7	6,5
DACIA	40	41	557	263	2,4-	111,8	1,3	0,7
HYUNDAI	7	13	68	137	46,2-	50,4-	0,2	0,4
FIAT	331	286	1.931	1.927	15,7	0,2	4,6	5,2
FORD	466	456	5.240	3.844	2,2	36,3	12,5	10,3
GM	0	0	0	0				
IVECO	42	25	361	274	68,0	31,8	0,9	0,7
ISUZU	72	62	449	449	16,1		1,1	1,2
MAZDA	0	1	0	3	100,0-	100,0-		
MERCEDES-BENZ	397	375	3.310	3.323	5,9	0,4-	7,9	8,9
MITSUBISHI	67	92	650	650	27,2-		1,6	1,7
NISSAN	198	229	2.890	2.564	13,5-	12,7	6,9	6,9
PEUGEOT	261	246	2.445	2.579	6,1	5,2-	5,8	6,9
OPEL	197	86	1.370	1.239	129,1	10,6	3,3	3,3
RENAULT	434	330	4.661	4.042	31,5	15,3	11,1	10,8
SEAT	0	0	0	0				
SKODA	5	7	64	101	28,6-	36,6-	0,2	0,3
SUZUKI	0	0	0	0				
TOYOTA	245	287	1.635	1.554	14,6-	5,2	3,9	4,2
VOLKSWAGEN	1.237	1.053	12.913	11.526	17,5	12,0	30,8	30,9
VOLVO	0	0	1	0				
ÖVRIGA	58	64	539	406	9,4-	32,8	1,3	1,1
TOTALT	4.320	3.864	41.922	37.342	11,8	12,3	100,0	100,0

Bussar

Under december registrerades totalt 99 nya bussar (både lätta och tunga), 39,4% fler än under samma tid förra året, då 71 stycken registrerades. Sammanlagt registrerades under året 1331 bussar, 8,2% fler än förra året, då 1230 stycken registrerades.

Nyregistreringarna av tunga bussar över 10 ton uppgick till 85 under december, 39,3% fler än under samma tid förra året då 61 bussar registrerades. Sammanlagt registrerades under året 1.097 tunga bussar, 5,8% fler än under förra året, då 1.037 registrerades.

REGISTRERINGAR AV BUSSAR ÖVER 10 TON

	DECEMBER		JANUARI - DECEMBER		FÖRÄNDRING %		MARKN.ANDEL % JAN-DEC	
	2014	2013	2014	2013	DEC	JAN-DEC	2014	2013
KÄSSBOHRER-SETRA	3	4	69	101	25,0-	31,7-	6,3	9,7
MAN	2	14	229	397	85,7-	42,3-	20,9	38,3
MERCEDES-BENZ	3	9	179	132	66,7-	35,6	16,3	12,7
NEOPLAN	1	0	1	10		90,0-	0,1	1,0
SCANIA	15	11	65	66	36,4	1,5-	5,9	6,4
VOLVO	25	11	307	167	127,3	83,8	28,0	16,1
ÖVRIGA	36	12	247	164	200,0	50,6	22,5	15,8
TOTALT	85	61	1.097	1.037	39,3	5,8	100,0	100,0

Fotnot till redaktionen

BIL Sweden har i sin nyregistreringsstatistik för personbilar endast förstagångsregistreringar av bilar som tillverkats under de tre senaste åren. Direktimporterade bilar eller andra äldre bilar som registreras för första gången i Sverige ingår inte. Från januari 2013 ingår inte heller för lastbilar eller bussar någon direktimport. T.o.m december 2012 ingick direktimport av de senaste 4 årsmodellerna för lastbilar och av de senaste 3 årsmodellerna för bussar. Trafikanalys/SCB har med samtliga bilar (inkl direktimport) oavsett ålder, i sina nyregistreringssiffror. Det är förklaringen till att BIL Swedens siffror blir lägre än de Trafikanalys/SCB redovisar.

Nyregistrerade personbilar

FABRIKAT	DECEMBER		JANUARI-DECEMBER		FÖRÄNDRING %		MARKN.ANDEL %	JAN-DEC	
	2014	2013	2014	2013	DECEMBER	JAN-DEC		2014	2013
BC SWEDEN									
JAGUAR	12	29	177	199	58,62-	11,05-	0,05	0,07	
LAND ROVER	34	89	1025	832	61,79-	23,19	0,33	0,30	
TOTALT BC SWEDEN	46	118	1202	1031	61,01-	16,58	0,39	0,38	
BMW GROUP SVERIGE									
BMW	1494	1216	18120	16192	22,86	11,90	5,96	6,00	
MINI	160	109	1646	1360	46,78	21,02	0,54	0,50	
ROLLS-ROYCE	1		1						
TOTALT BMW GROUP SVERIGE	1655	1325	19767	17552	24,90	12,61	6,50	6,51	
CITROEN SVERIGE AB									
CITROEN	469	392	5696	4948	19,64	15,11	1,87	1,83	
TOTALT CITROEN SVERIGE AB	469	392	5696	4948	19,64	15,11	1,87	1,83	
FIAT GROUP AUTOMOBILES									
ALFA ROMEO	11	34	175	230	67,64-	23,91-	0,05	0,08	
FIAT	410	362	6166	5114	13,25	20,57	2,02	1,89	
JEEP	115	48	759	382	139,58	98,69	0,24	0,14	
LANCIA	17	31	315	376	45,16-	16,22-	0,10	0,13	
TOTALT FIAT GROUP AUTOMOBILES	553	475	7415	6102	16,42	21,51	2,44	2,26	
FORD MOTOR									
FORD	844	809	11308	10889	4,32	3,84	3,72	4,03	
TOTALT FORD MOTOR	844	809	11308	10889	4,32	3,84	3,72	4,03	
GM NORDEN									
CHEVROLET		75	871	2474	100,00-	64,79-	0,28	0,91	
OPEL	379	393	5675	5219	3,56-	8,73	1,86	1,93	
TOTALT GM NORDEN	379	468	6546	7693	19,01-	14,90-	2,15	2,85	
HONDA NORDIC									
HONDA	279	314	3442	3638	11,14-	5,38-	1,13	1,34	
TOTALT HONDA NORDIC	279	314	3442	3638	11,14-	5,38-	1,13	1,34	
IVECO									
IVECO	8	1	46	42	700,00	9,52	0,01	0,01	
TOTALT IVECO	8	1	46	42	700,00	9,52	0,01	0,01	
KIA MOTORS SWEDEN									
KIA	1329	1104	16546	14834	20,38	11,54	5,44	5,50	
TOTALT KIA MOTORS SWEDEN	1329	1104	16546	14834	20,38	11,54	5,44	5,50	
KW BRUUN AUTOIMPORT									
PEUGEOT	615	342	7397	7267	79,82	1,78	2,43	2,69	
TOTALT KW BRUUN AUTOIMPORT	615	342	7397	7267	79,82	1,78	2,43	2,69	
MAZDA MOTOR SVERIGE									
MAZDA	323	300	4438	3494	7,66	27,01	1,46	1,29	
TOTALT MAZDA MOTOR SVERIGE	323	300	4438	3494	7,66	27,01	1,46	1,29	
MERCEDES-BENZ SVERIGE									
MERCEDES	1073	1066	11531	9214	0,65	25,14	3,79	3,41	
SMART	2	3	122	48	33,33-	154,16	0,04	0,01	
TOTALT MERCEDES-BENZ SVERIGE	1075	1069	11653	9262	0,56	25,81	3,83	3,43	
NEVS									
SAAB		14	264	14	100,00-		0,08		
TOTALT NEVS		14	264	14	100,00-		0,08		
NIMAG SVERIGE									
SUZUKI	135	220	2440	2566	38,63-	4,91-	0,80	0,95	
TOTALT NIMAG SVERIGE	135	220	2440	2566	38,63-	4,91-	0,80	0,95	
NISSAN NORDIC									
NISSAN	793	394	8022	6535	101,26	22,75	2,63	2,42	
TOTALT NISSAN NORDIC	793	394	8022	6535	101,26	22,75	2,63	2,42	
RENAULT NORDIC SVERIGE									
DACIA	417	327	4777	2235	27,52	113,73	1,57	0,82	
RENAULT	1038	717	9903	9294	44,76	6,55	3,25	3,44	
TOTALT RENAULT NORDIC SVERIGE	1455	1044	14680	11529	39,36	27,33	4,83	4,27	
SC MOTORS SWEDEN AB									
HYUNDAI	739	1241	9947	10404	40,45-	4,39-	3,27	3,85	
MITSUBISHI	394	209	5126	2622	88,51	95,49	1,68	0,97	
TOTALT SC MOTORS SWEDEN AB	1133	1450	15073	13026	21,86-	15,71	4,96	4,83	
SUBARU NORDIC									
SUBARU	335	424	4285	4925	20,99-	12,99-	1,41	1,82	
TOTALT SUBARU NORDIC	335	424	4285	4925	20,99-	12,99-	1,41	1,82	
TOYOTA SWEDEN									
LEXUS	151	80	1025	717	88,75	42,95	0,33	0,26	
TOYOTA	1842	1595	19336	17202	15,48	12,40	6,36	6,38	
TOTALT TOYOTA SWEDEN	1993	1675	20361	17919	18,98	13,62	6,70	6,64	
VOLKSWAGEN GROUP SVERIGE									
AUDI	1534	1885	18613	17238	18,62-	7,97	6,12	6,39	
PORSCHE	66	52	819	554	26,92	47,83	0,26	0,20	
SKODA	1032	1072	13339	12178	3,73-	9,53	4,38	4,51	
SEAT	400	351	3364	2678	13,96	25,61	1,10	0,99	
VOLKSWAGEN	3892	4226	44947	39393	7,90-	14,09	14,79	14,61	
TOTALT VOLKSWAGEN GROUP SVERIGE	6924	7586	81082	72041	8,72-	12,54	26,68	26,72	
VOLVO PERSONBILAR SVERIGE									
VOLVO	6627	6871	61495	53939	3,55-	14,00	20,23	20,00	
TOTALT VOLVO PERSONBILAR SVERIGE	6627	6871	61495	53939	3,55-	14,00	20,23	20,00	
ÖVRIGA FABRIKAT									
TOTALT ÖVRIGA FABRIKAT	92	28	708	353	228,57	100,56	0,23	0,13	
S L U T T O T A L	27062	26423	303866	269599	2,41	12,71	100,00	100,00	

Nyregistrerade personbilar

MÄRKE / MODELL	DECEMBER		JANUARI-DECEMBER		FÖRÄNDRING %		MARKN.ANDEL %	
	2014	2013	2014	2013	DECEMBER	JAN-DEC	2014	2013
1 VOLVO V70II	2730	2745	23624	20290	0,54-	16,43	7,77	7,53
2 VW GOLF	1499	909	16857	11238	64,90	50,00	5,55	4,17
3 VOLVO S/V60	1436	1807	14444	14194	20,53-	1,76	4,75	5,26
4 VW PASSAT	1012	1794	13417	14331	43,58-	6,37-	4,42	5,32
5 VOLVO XC60	1307	1273	11790	8598	2,67	37,12	3,88	3,19
6 VOLVO V40N	1116	827	10087	9160	34,94	10,12	3,32	3,40
7 KIA CEE'D	580	549	7203	6759	5,64	6,56	2,37	2,51
8 TOYOTA AURIS	686	386	6350	5141	77,72	23,51	2,09	1,91
9 BMW 3-SERIE	426	444	5598	5996	4,05-	6,63-	1,84	2,22
10 AUDI A4	362	600	4950	4806	39,66-	2,99	1,63	1,78
11 BMW 5-SERIE	316	320	4726	4558	1,25-	3,68	1,56	1,69
12 TOYOTA YARIS	491	315	4663	4072	55,87	14,51	1,53	1,51
13 AUDI A6	339	470	4604	3795	27,87-	21,31	1,52	1,41
14 VW POLO	392	621	4567	3596	36,87-	27,00	1,50	1,33
15 SKODA OCTAVIA	279	351	4314	4421	20,51-	2,42-	1,42	1,64
16 FORD FOCUS	280	204	4269	4010	37,25	6,45	1,40	1,49
17 NISSAN QASHQAI	406	218	4184	3508	86,23	19,27	1,38	1,30
18 RENAULT CLIO	385	234	4031	3971	64,52	1,51	1,33	1,47
19 SKODA FABIA	415	275	3871	3553	50,90	8,95	1,27	1,32
20 KIA SPORTAGE	282	274	3388	2910	2,91	16,42	1,11	1,08
21 AUDI A3	286	297	3325	3093	3,70-	7,50	1,09	1,15
22 FIAT DUCATO	155	109	3190	2635	42,20	21,06	1,05	0,98
23 MITSUBISHI OUTLANDER	211	103	3039	995	104,85	205,42	1,00	0,37
24 VW TIGUAN	336	254	2980	2982	32,28	0,06-	0,98	1,11
25 TOYOTA AVENSIS	376	451	2846	2601	16,62-	9,41	0,94	0,96
26 PEUGEOT 308	204	125	2832	2151	63,20	31,65	0,93	0,80
27 HYUNDAI I30	219	456	2786	3583	51,97-	22,24-	0,92	1,33
28 MERCEDES C-KLASS	236	307	2696	1801	23,12-	49,69	0,89	0,67
29 RENAULT CAPTUR	414	260	2674	976	59,23	173,97	0,88	0,36
30 MERCEDES E-KLASS	208	285	2572	2512	27,01-	2,38	0,85	0,93
31 DACIA DUSTER	241	156	2454	963	54,48	154,82	0,81	0,36
32 TOYOTA RAV 4	133	194	2427	1940	31,44-	25,10	0,80	0,72
33 RENAULT MEGANE	153	165	2352	3676	7,27-	36,01-	0,77	1,36
34 PEUGEOT 208	148	68	2204	2146	117,64	2,70	0,73	0,80
35 SEAT LEON	273	113	2186	1004	141,59	117,72	0,72	0,37
36 FORD FIESTA	145	213	2152	1782	31,92-	20,76	0,71	0,66
37 OPEL ASTRA	134	142	2124	1889	5,63-	12,44	0,70	0,70
38 BMW 1-SERIE	167	130	2001	1873	28,46	6,83	0,66	0,69
39 SUBARU LEGACY	175	159	1761	2092	10,06	15,82-	0,58	0,78
40 KIA RIO	139	98	1734	1619	41,83	7,10	0,57	0,60
41 HYUNDAI I20	175	182	1725	1997	3,84-	13,62-	0,57	0,74
42 FORD KUGA	154	166	1712	1354	7,22-	26,44	0,56	0,50
43 AUDI Q5	147	124	1692	1418	18,54	19,32	0,56	0,53
44 SKODA SUPERB	108	210	1691	1892	48,57-	10,62-	0,56	0,70
45 VW UP!	100	137	1690	1663	27,00-	1,62	0,56	0,62
46 MERCEDES A-KLASS	133	159	1629	1676	16,35-	2,80-	0,54	0,62
47 MAZDA3	77	81	1616	430	4,93-	275,81	0,53	0,16
48 HONDA CR-V	121	218	1580	2050	44,49-	22,92-	0,52	0,76
49 SKODA YETI	114	97	1564	1310	17,52	19,38	0,51	0,49
50 HONDA CIVIC	132	88	1505	1210	50,00	24,38	0,50	0,45
51 SUZUKI SX4	98	145	1476	919	32,41-	60,60	0,49	0,34
52 SKODA RAPID	46	102	1475	509	54,90-	189,78	0,49	0,19
53 AUDI A1	195	155	1468	1327	25,80	10,62	0,48	0,49
54 HYUNDAI I40	99	203	1448	1647	51,23-	12,08-	0,48	0,61
55 KIA PICANTO	103	59	1442	1223	74,57	17,90	0,47	0,45
56 FIAT FREEMONT	116	71	1416	762	63,38	85,82	0,47	0,28
57 HYUNDAI IX35	81	139	1390	1515	41,72-	8,25-	0,46	0,56
58 DACIA SANDERO	94	103	1384	900	8,73-	53,77	0,46	0,33
59 VW TOURAN	157	150	1366	1480	4,66	7,70-	0,45	0,55
60 MERCEDES B-KLASS	193	101	1360	997	91,08	36,40	0,45	0,37
61 TOYOTA VERSO	104	67	1355	764	55,22	77,35	0,45	0,28
62 MAZDA CX-5	90	145	1332	1351	37,93-	1,40-	0,44	0,50
63 BMW X3	115	115	1318	1496	4,93-	11,89-	0,43	0,55
64 CITROEN C4	87	124	1297	1601	29,83-	18,98-	0,43	0,59
65 CITROEN C3	66	92	1292	1400	28,26-	7,71-	0,43	0,52
66 BMW X1	105	93	1247	1384	12,90	9,89-	0,41	0,51
67 SUBARU FORESTER	74	130	1243	1481	43,07-	16,07-	0,41	0,55
68 VW SHARAN	132	97	1194	1171	36,08	1,96	0,39	0,43
69 MITSUBISHI ASX	105	61	1193	815	72,13	46,38	0,39	0,30
70 HYUNDAI I10	73	140	1180	346	47,85-	241,04	0,39	0,13
71 FIAT 500	114	138	1155	1205	17,39-	4,14-	0,38	0,45
72 OPEL CORSA	32	44	1150	1002	27,27-	14,77	0,38	0,37
73 NISSAN NOTE	101	51	1120	571	98,03	96,14	0,37	0,21
74 BMW 4-SERIE	101	24	1114	133	320,83	737,59	0,37	0,05
75 VW CADDY	101	103	1108	977	1,94-	13,40	0,36	0,36

Nyregistrerade dieselpersonbilar

MÄRKE / MODELL	DECEMBER		JANUARI-DECEMBER		% AV DIESEL 2014	TOTALT 2013	% DIESEL AV MODELLEN	
	2014	2013	2014	2013			2014	2013
1 VOLVO V70II	2599	2461	22153	17542	12,30	10,54	93,77	86,46
2 VOLVO S/V60	1298	1475	12747	11581	7,08	6,96	88,25	81,59
3 VW PASSAT	1005	1590	12413	11887	6,89	7,14	92,52	82,95
4 VOLVO XC60	1299	1255	11655	8506	6,47	5,11	98,85	98,93
5 VOLVO V40N	920	658	8054	7602	4,47	4,57	79,85	82,99
6 KIA CEE'D	486	485	6054	5305	3,36	3,19	84,05	78,49
7 BMW 3-SERIE	411	413	5274	5053	2,93	3,04	94,21	84,27
8 VW GOLF	333	404	5124	4869	2,85	2,93	30,40	43,33
9 BMW 5-SERIE	307	307	4614	4365	2,56	2,62	97,63	95,77
10 AUDI A6	336	464	4574	3727	2,54	2,24	99,35	98,21
11 AUDI A4	340	529	4453	4287	2,47	2,58	89,96	89,20
12 FIAT DUCATO	155	109	3190	2635	1,77	1,58	100,00	100,00
13 NISSAN QASHQAI	246	115	2730	1497	1,52	0,90	65,25	42,67
14 SKODA OCTAVIA	213	175	2617	2779	1,45	1,67	60,66	62,86
15 KIA SPORTAGE	206	202	2519	2181	1,40	1,31	74,35	74,95
16 MERCEDES E-KLASS	176	269	2160	2231	1,20	1,34	83,98	88,81
17 MERCEDES C-KLASS	196	235	2097	1274	1,16	0,77	77,78	70,74
18 RENAULT MEGANE	130	152	2093	3288	1,16	1,98	88,99	89,45
19 HYUNDAI I30	122	358	1983	2708	1,10	1,63	71,18	75,58
20 AUDI A3	163	206	1820	2281	1,01	1,37	54,74	73,75
21 DACIA DUSTER	192	117	1811	647	1,01	0,39	73,80	67,19
22 FORD FOCUS	44	44	1661	1439	0,92	0,86	38,91	35,89
23 AUDI Q5	146	123	1657	1365	0,92	0,82	97,93	96,26
24 SKODA SUPERB	104	202	1620	1813	0,90	1,09	95,80	95,82
25 VW TIGUAN	129	85	1540	1333	0,86	0,80	51,68	44,70
26 HYUNDAI I40	99	176	1441	1549	0,80	0,93	99,52	94,05
27 FIAT FREEMONT	106	71	1376	755	0,76	0,45	97,18	99,08
28 SUBARU LEGACY	131	102	1309	1306	0,73	0,78	74,33	62,43
29 BMW X3	110	113	1303	1479	0,72	0,89	98,86	98,86
30 PEUGEOT 308	79	86	1302	1599	0,72	0,96	45,97	74,34
31 FORD KUGA	124	118	1289	1019	0,72	0,61	75,29	75,26
32 BMW X1	105	93	1239	1362	0,69	0,82	99,36	98,41
33 VW SHARAN	132	96	1162	1134	0,65	0,68	97,32	96,84
34 BMW 1-SERIE	58	110	1106	1479	0,61	0,89	55,27	78,96
35 CITROEN C4	74	101	1029	1313	0,57	0,79	79,34	82,01
36 SKODA YETI	79	30	985	741	0,55	0,45	62,98	56,56
37 CITROEN C4 PICASSO	62	66	965	253	0,54	0,15	94,24	100,00
38 HYUNDAI IX35	74	126	959	1166	0,53	0,70	68,99	76,96
39 VOLVO XC90		144	944	828	0,52	0,50	99,79	99,88
40 HONDA CR-V	68	111	900	913	0,50	0,55	56,96	44,54
41 OPEL INSIGNIA	87	49	874	846	0,49	0,51	92,00	96,91
42 MERCEDES GLK	61	80	873	791	0,48	0,48	99,43	99,37
43 MAZDA CX-5	49	102	855	854	0,47	0,51	64,19	63,21
44 FORD MONDEO	109	40	843	912	0,47	0,55	85,50	90,75
45 HONDA CIVIC	78	28	825	525	0,46	0,32	54,82	43,39
46 VW CADDY	73	82	822	729	0,46	0,44	74,19	74,62
47 TOYOTA RAV 4	48	41	800	356	0,44	0,21	32,96	18,35
48 AUDI Q3	52	77	780	946	0,43	0,57	83,24	90,01
49 BMW X5	70	61	762	393	0,42	0,24	97,57	97,28
50 MITSUBISHI ASX	70	52	753	703	0,42	0,42	63,12	86,26
Ø V R I G A	2570	2323	27973	30282	15,53	18,20		
T O T A L T	16124	16911	180082	166428	100,00	100,00	59,26	61,73

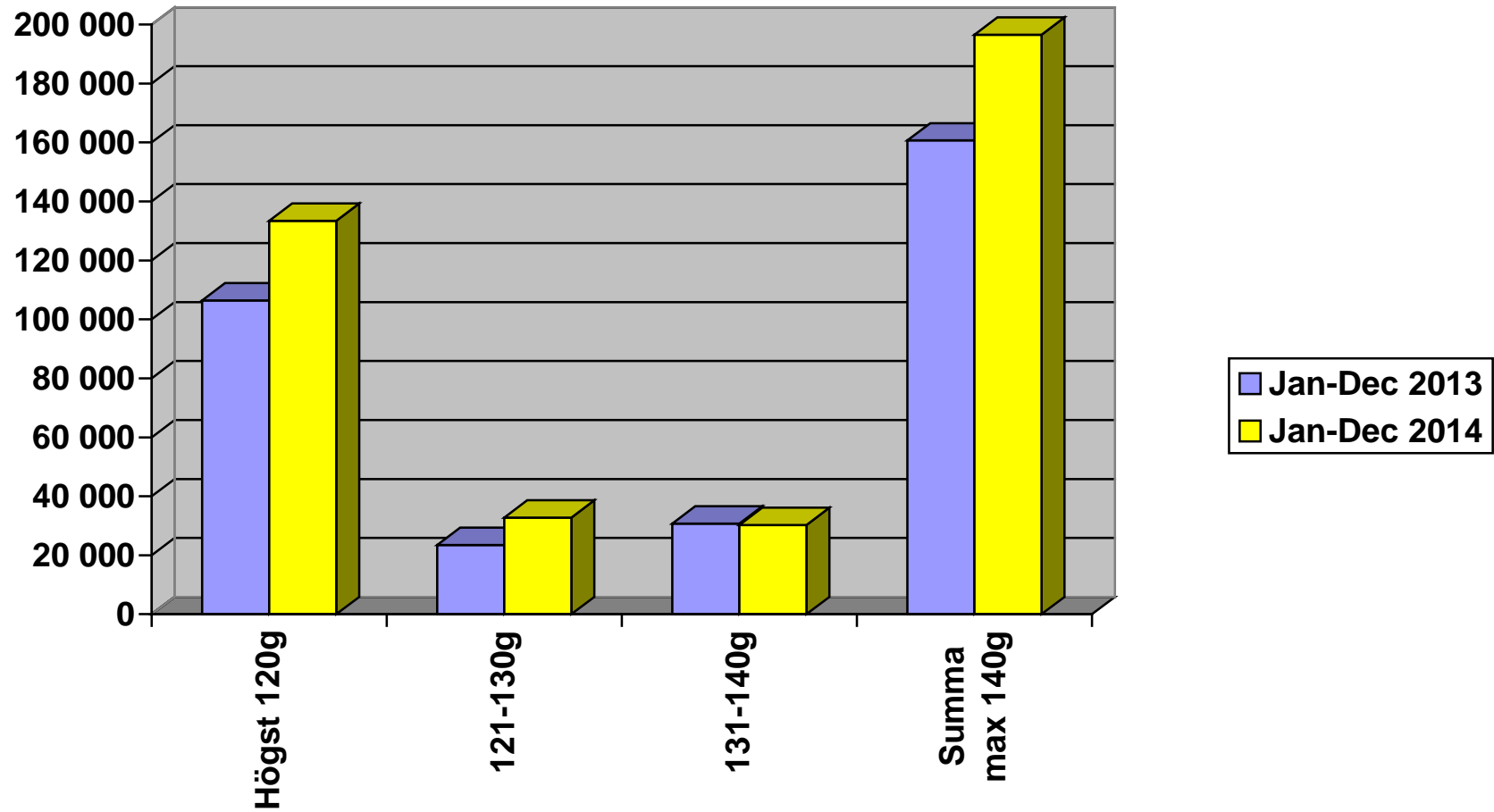
Nyregistrerade personbilar med låga koldioxidutsläpp (max 140g/km)

NYREGISTRERADE PERSONBILAR MED LÅGA KOLDIOXIDUTSLÄPP (MAX 140G/KM)

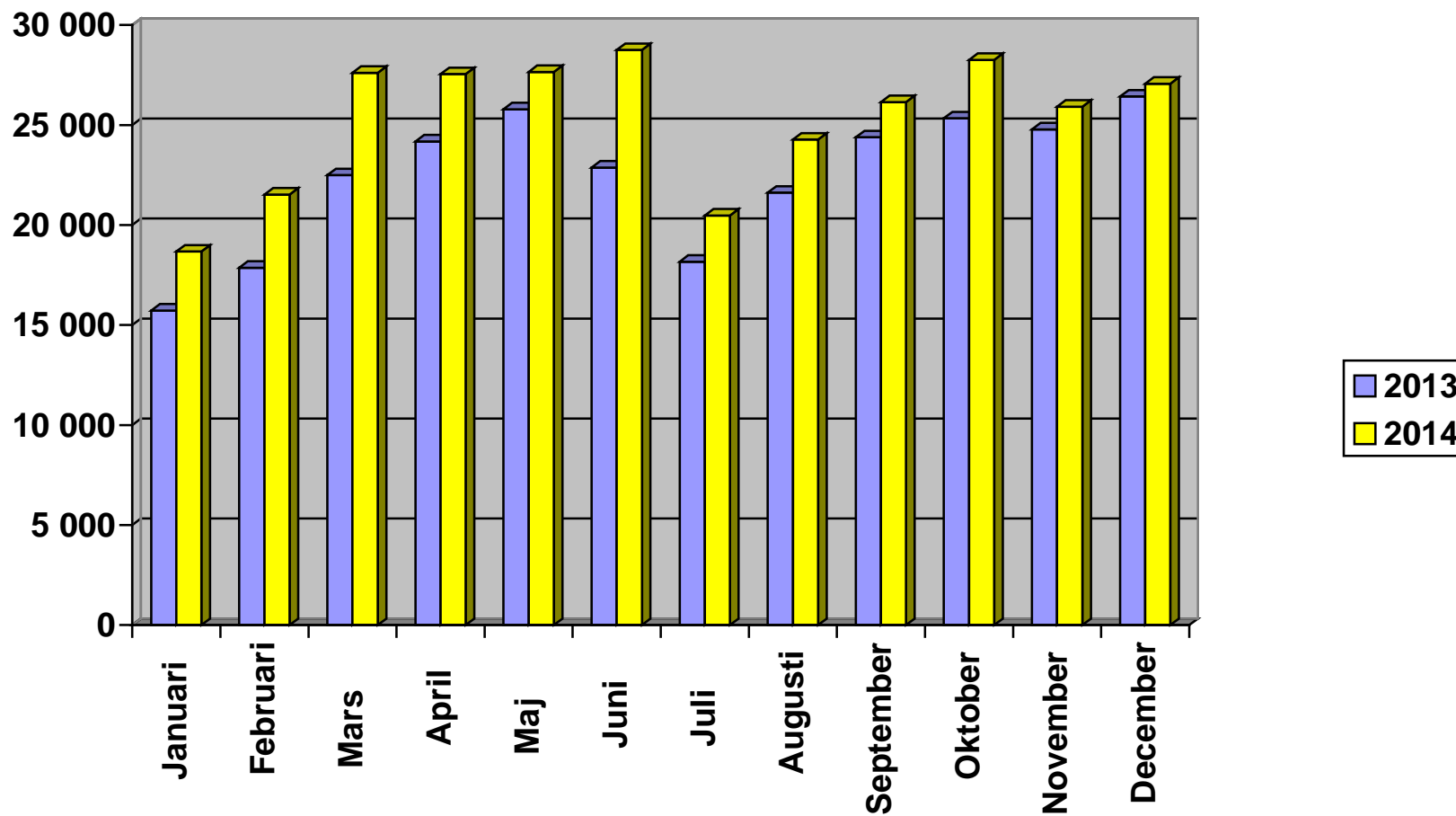
	DECEMBER 2014	% AV TOT NYREG	DECEMBER 2013	% AV TOT NYREG	14/13 %	JAN-DEC 2014	% AV TOT NYREG	JAN-DEC 2013	% AV TOT NYREG	14/13 %
HÖGST 120G	12407	45,85	9973	37,74	24,4	133476	43,93	106421	39,47	25,4
121-130	2886	10,66	2506	9,48	15,2	32806	10,80	23498	8,72	39,6
131-140	2378	8,79	4200	15,90	-43,4	30280	9,96	30769	11,41	-1,6
SUMMA MAX 140G	17671	65,30	16679	63,12	5,9	196562	64,69	160688	59,60	22,3

STATISTIKEN BASERAS PÅ DE AV TILLVERKAREN ANGIVNA CERTIFIERADE KOLDIOXIDVÄRDENA.

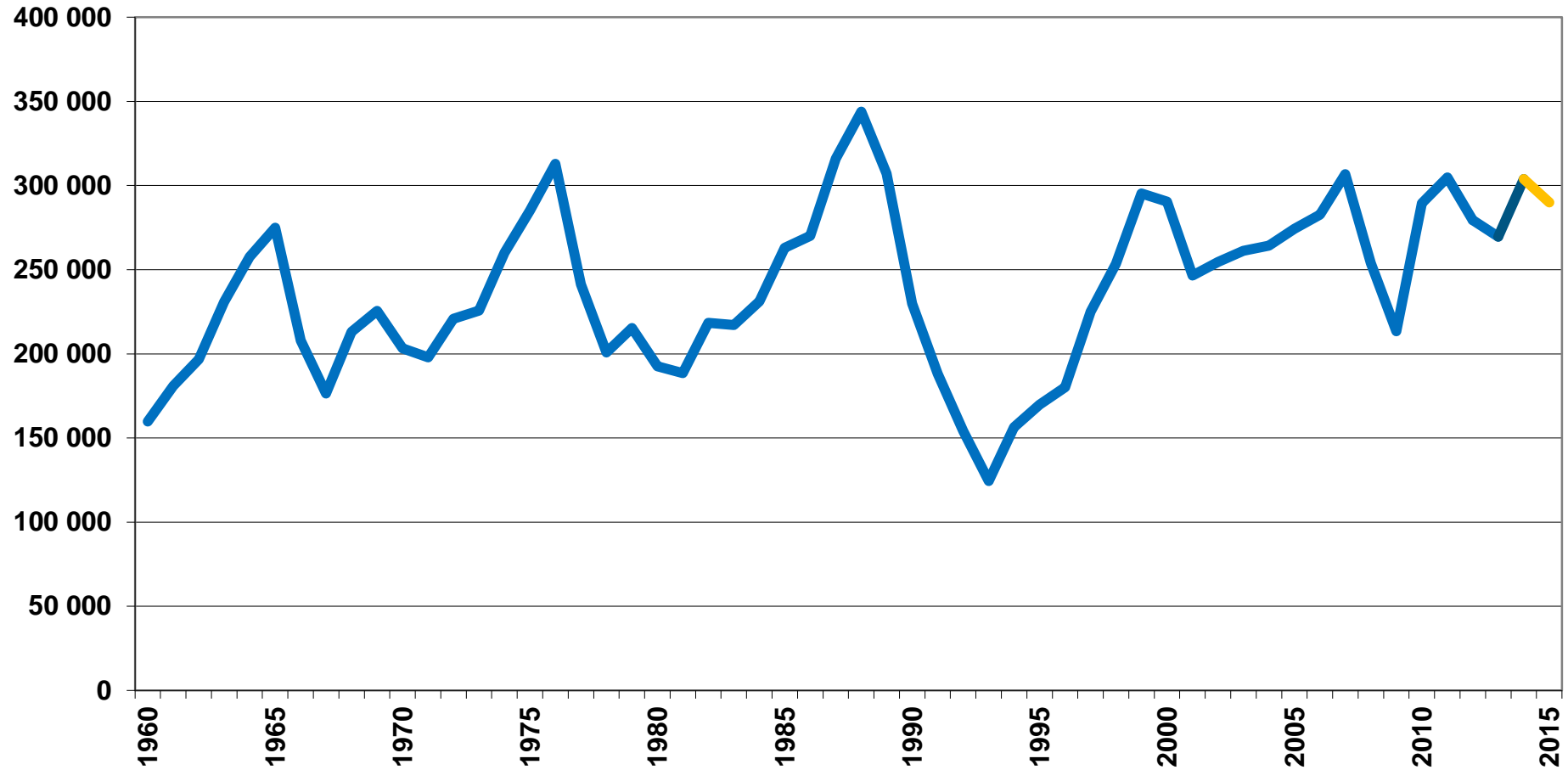
Nyregistrerade personbilar med låga koldioxidutsläpp (max 140g/km)



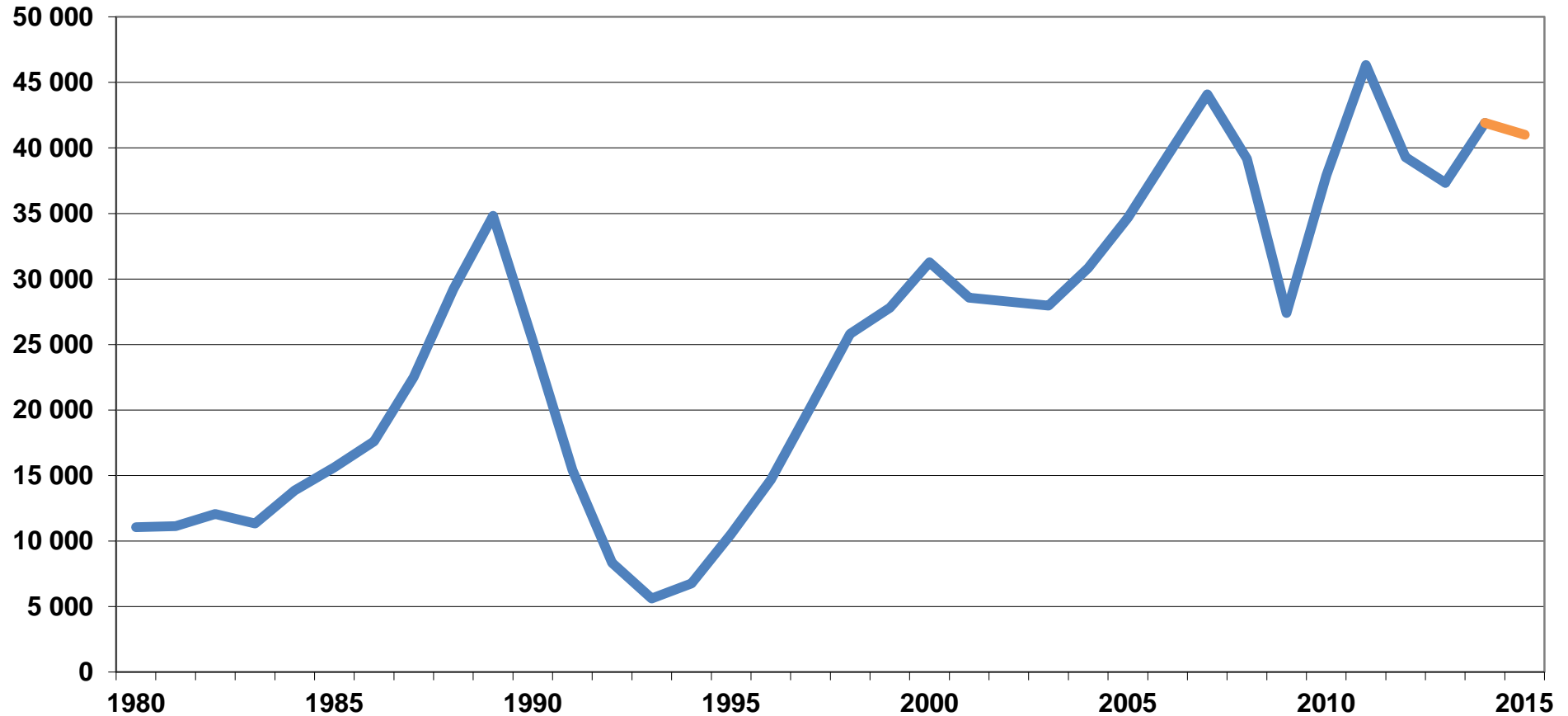
Nyregistrerade personbilar per månad 2014



Nyregistrerade personbilar 1960-2015 (prognos 2015)



Nyregistrerade lätta lastbilar högst 3,5 ton 1980-2015 (prognos 2015)



10 bästa personbilsåren

	År	<i>Antal nyregistrerade personbilar</i>
1.	1988	343 963
2.	1987	315 950
3.	1976	312 880
4.	1989	307 104
5.	2007	306 794
6.	2011	304 984
7.	2014	303 866
8.	1999	295 249
9.	2000	290 529
10.	2010	289 684

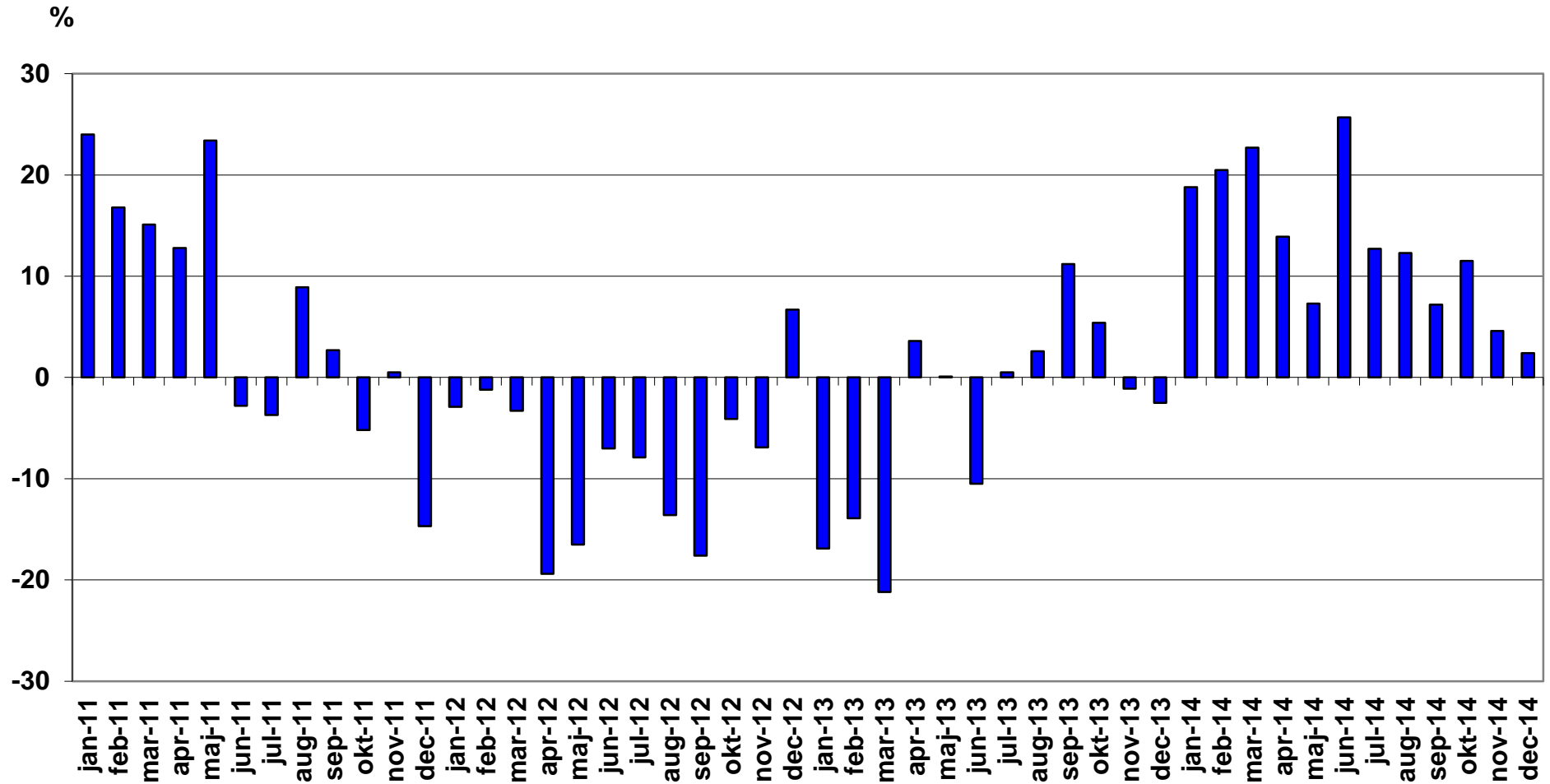
10 bästa åren för lätta lastbilar

	År	<i>Antal nyregistrerade lätta lastbilar (högst 3,5 ton)</i>
1.	2011	46 337
2.	2007	44 084
3.	2014	41 922
4.	2006	39 398
5.	2012	39 301
6.	2008	39 175
7.	2010	37 902
8.	2013	37 342
9.	1989	34 827
10.	2005	34 686

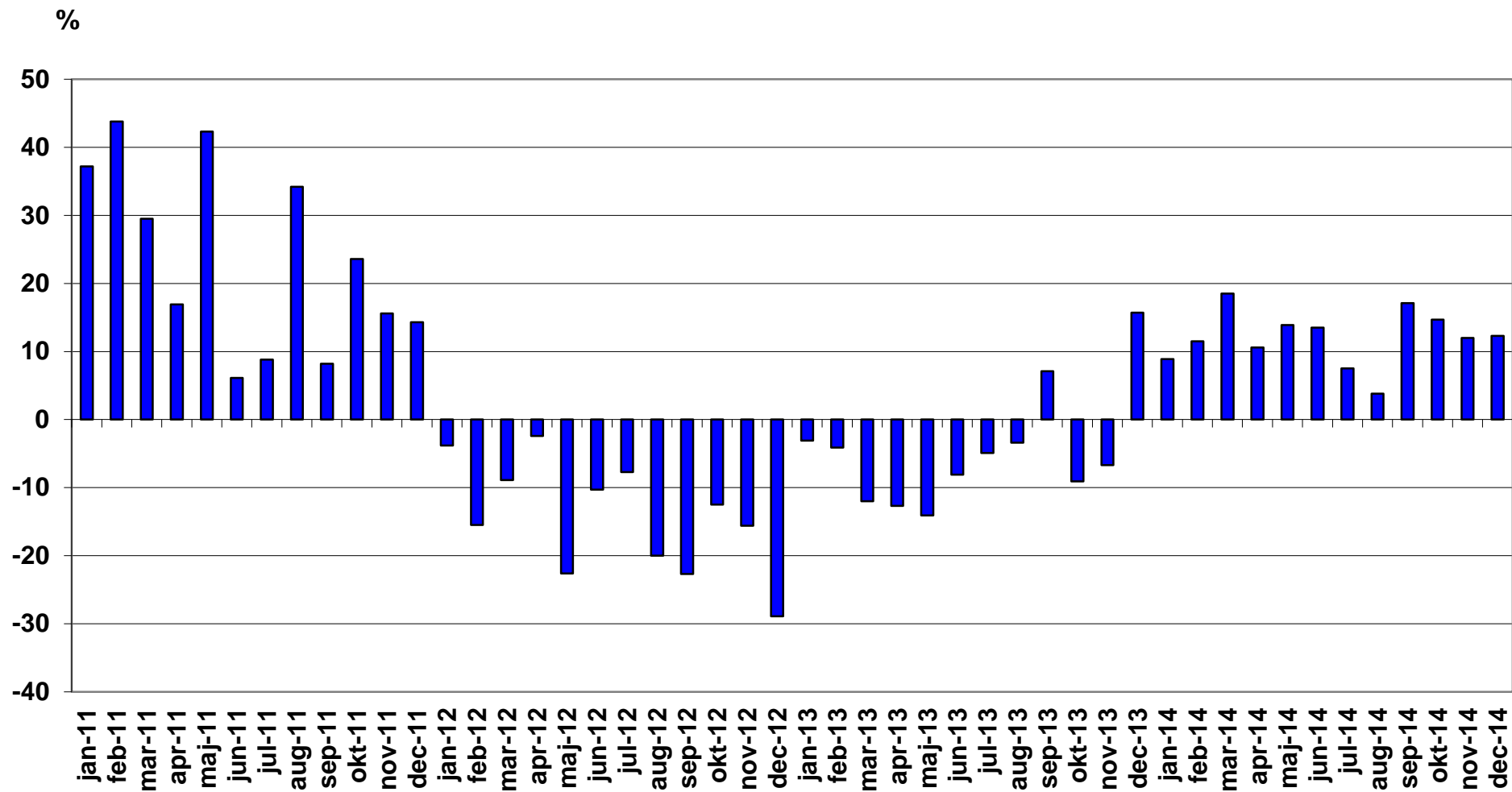
10 bästa åren för lastbilar, totalt

	<i>År</i>	<i>Antal nyregistrerade lastbilar, totalt</i>
1.	2011	52 465
2.	2007	50 932
3	2014	47 171
4	2008	46 267
5.	2006	45 846
6.	2012	44 911
7.	1989	43 115
8.	2010	42 778
9	2013	42 238
10.	2005	40 635

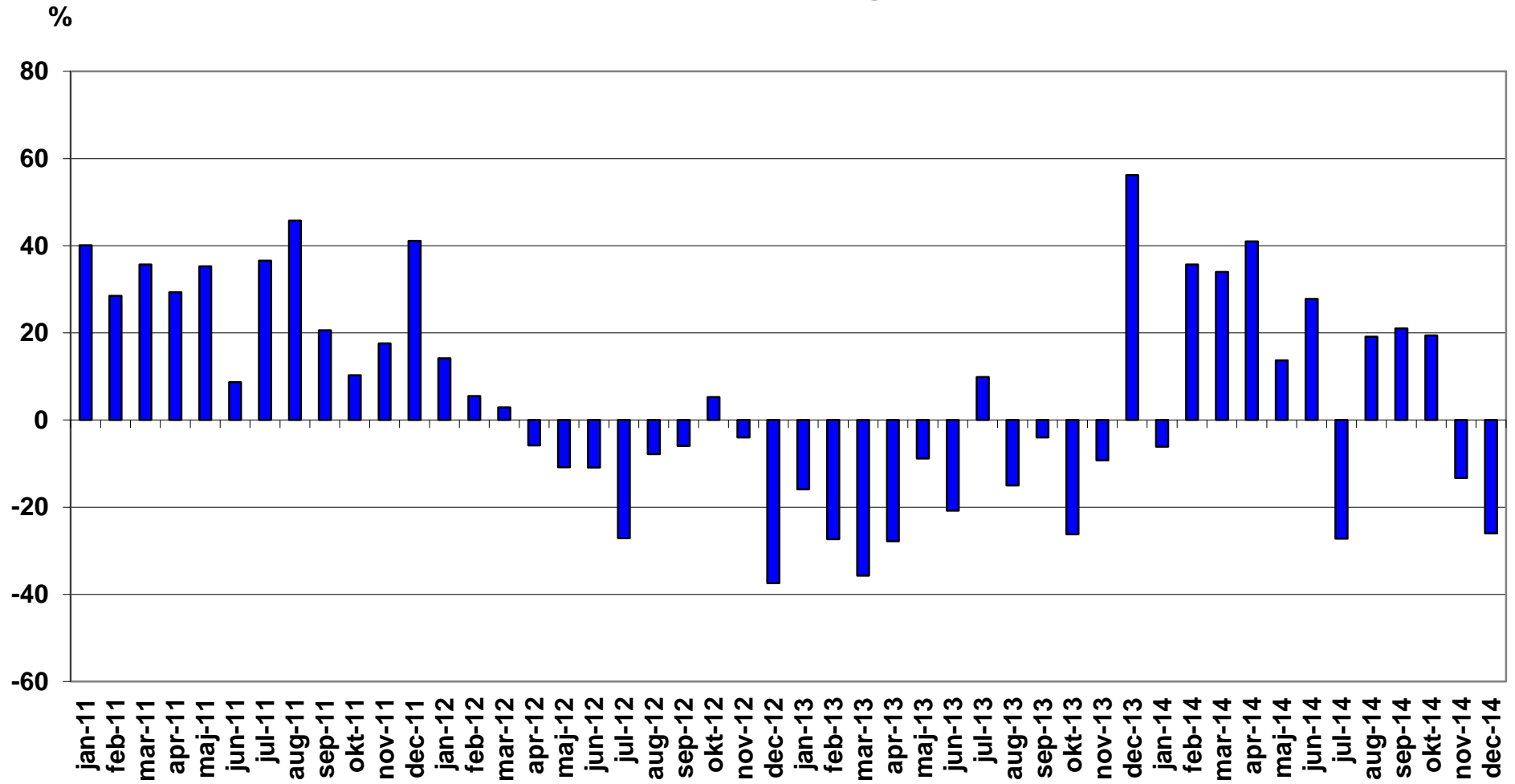
Nyregistrerade personbilar månadsvis (% förändring)



Nyregistrerade lätta lastbilar högst 3,5 ton månadsvis (% förändring)



Nyregistrerade tunga lastbilar över 16 ton månadsvis (% förändring)



Nyregistrerade miljöpersonbilar december 2014

Modell	Typ	december		januari-december		% av miljö totalt jan-dec		
		2014	2013	2014	2013	2014	2013	
1	VOLVO V70II DRIVE	Diesel	706	575	6963	2090	13,13	7,00
2	VOLVO V60 N MILJÖDIESEL	Diesel	669	452	6158	1192	11,61	3,99
3	VOLVO V40N MILJÖDIESEL	Diesel	474	385	4529	4003	8,54	13,41
4	TOYOTA AURIS HSD	Hybrid	375	177	3420	1864	6,45	6,24
5	MITSUBISHI OUTLANDER PHE	Laddhybrid	139	45	2289	96	4,32	0,32
6	TOYOTA YARIS HYBRID	Hybrid	258	80	1756	1243	3,31	4,16
7	VOLVO XC60 DRIVE-E	Diesel	128	53	1668	53	3,15	0,18
8	VOLVO S60 II MILJÖDIESEL	Diesel	77	267	1454	749	2,74	2,51
9	RENAULT MEGANE D	Diesel	91	77	1367	1422	2,58	4,76
10	VW GOLF MULTIFUEL	E85	79	21	1286	661	2,43	2,21
11	VW GOLF TGI BLUEMOTION	Gas	163		1226		2,31	
12	NISSAN QASHQAI	Diesel	114		857		1,62	
13	FORD FOCUS D	Diesel		5	856	610	1,61	2,04
14	VOLVO V40N CC MILJÖDIESE	Diesel	109	76	851	564	1,60	1,89
15	CITROEN C4 PICASSO	Diesel	52	75	843	408	1,59	1,37
16	HYUNDAI I30 CRDI	Diesel	45	69	798	376	1,50	1,26
17	MERCEDES C-KLASS (205)	Hybrid	60		785		1,48	
18	VOLVO V60 N LADDHYBRID	Laddhybrid	110	24	745	601	1,40	2,01
19	VW PASSAT ECOFUEL	Gas		111	734	1563	1,38	5,24
20	AUDI A3 1,6	Diesel	34	67	732	143	1,38	0,48
21	KIA CEE'D ECO	Diesel	47	26	667	401	1,26	1,34
22	PEUGEOT 308	Diesel	10	37	613	145	1,16	0,49
23	VW GOLF BLUEMOTION	Diesel	9	5	538	30	1,01	0,10
24	TOURAN TGI BLUEMOTION	Gas	32	77	533	307	1,01	1,03
25	FOCUS FLEXIFUEL	E85	42	14	506	326	0,95	1,09
26	CITROEN C3 1.6 HDI	Diesel	16	39	452	572	0,85	1,92
27	NISSAN LEAF	El	25	30	438	317	0,83	1,06
28	VW GOLF BLUEMOTION TECH	Diesel	53		432		0,81	
29	HONDA CIVIC T 1,6 DIESEL	Diesel	32		429		0,81	
30	MERCEDES B 200 NGD	Gas	124		410		0,77	
31	TOYOTA PRIUS	Hybrid	11	54	398	689	0,75	2,31
32	PEUGEOT 308 HDI	Diesel	42	38	388	259	0,73	0,87
33	CITROEN C4 HDI EGS	Diesel	27	49	380	647	0,72	2,17

Modell	Typ	december		januari-december		% av miljö totalt jan-dec		
		2014	2013	2014	2013	2014	2013	
34	RENAULT CLIO D	Diesel	37	19	352	450	0,66	1,51
35	LEXUS IS300H	Hybrid	17	42	333	272	0,63	0,91
36	VOLVO XC70II DRIVE-E	Diesel		14	270	14	0,51	0,05
37	AUDI A3 1,4 TFSI CNG	Gas	31		267		0,50	
38	TESLA MODEL S	El	64		265		0,50	
39	HONDA CIVIC 1,6 DIESEL	Diesel	32	25	258	422	0,49	1,41
40	OPEL INSIGNIA	Diesel	14	9	258	72	0,49	0,24
41	VW CADDY KOMBI ECOFUEL	Gas	27	19	247	221	0,47	0,74
42	CITROEN C4 1.6HDI 5D FAP	Diesel	25	18	246	201	0,46	0,67
43	VW PASSAT MULTIFUEL	E85	4	84	240	761	0,45	2,55
44	TOYOTA PRIUS PLUG-IN	Laddhybrid	9	26	210	376	0,40	1,26
45	VW ECO-UP!	Gas	15	34	205	293	0,39	0,98
46	MERCEDES E 200 NGT	Gas	26	4	204	109	0,38	0,37
47	RENAULT ZOE	El	32		204		0,38	
48	VW E-UP!	El	7	17	199	40	0,38	0,13
49	AUDI A4 AVANT 2,0 E	E85	11	41	189	195	0,36	0,65
50	VOLVO V70 BI-FUEL	Gas	11	33	186	479	0,35	1,60
51	VOLVO S80N DRIVE	Diesel	14	3	172	33	0,32	0,11
52	LEXUS CT200H	Hybrid	9	4	169	113	0,32	0,38
53	PEUGEOT 208 HDI	Diesel	4	10	166	136	0,31	0,46
54	MERCEDES E 300 BLUE	Hybrid	12	32	163	246	0,31	0,82
55	SKODA OCTAVIA AMB GL TDI	Diesel	18		160		0,30	
56	PEUGEOT 508 HDI	Diesel	7	9	156	432	0,29	1,45
57	OPEL ZAFIRA ECO FLEX D	Diesel	11	71	152	71	0,29	0,24
58	BMW I3 (REX)	Laddhybrid	5	6	132	10	0,25	0,03
59	SUBARU OUTBACK 2,5I CNG	Gas	5	25	132	99	0,25	0,33
60	OPEL ASTRA ECOFLEX	Diesel	1	4	113	376	0,21	1,26
61	VOLVO V70II FLEXIFUEL	E85	2	29	98	500	0,18	1,68
62	NISSAN NOTE	Diesel	26		88		0,17	
63	SUBARU LEGACY 2,5I CNG	Gas	15	15	85	91	0,16	0,30
64	OPEL INSIGNA ECO FLEX D	Diesel	2	11	80	258	0,15	0,86
65	BMW I3 (BEV)	El	3		78	1	0,15	
66	VOLVO V60 N BI-FUEL	Gas			68		0,13	
67	OPEL CORSA	Diesel			67		0,13	
68	FORD FOCUS CNG	Gas		1	66	43	0,12	0,14
69	OPEL ZAFIRA CNG	Gas	4	4	66	40	0,12	0,13

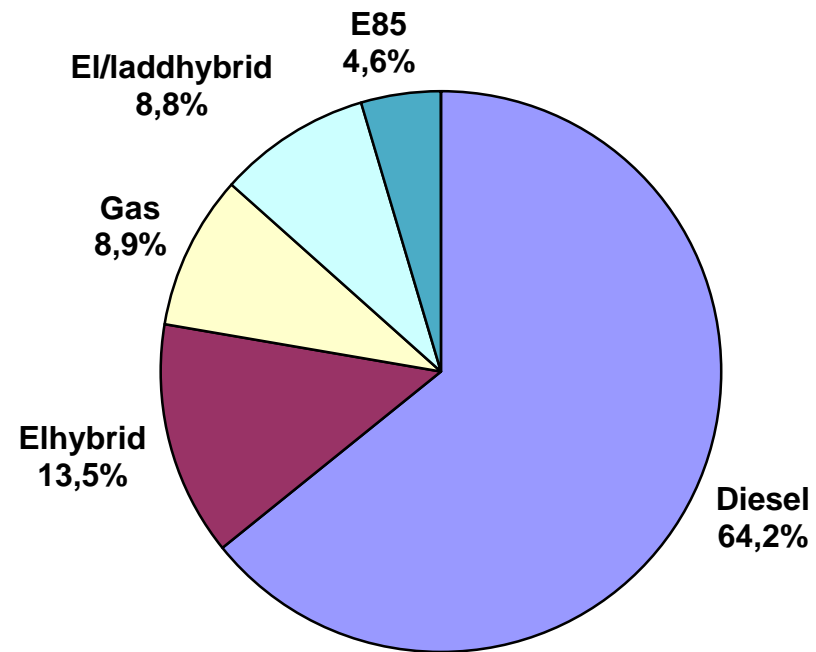
Modell	Typ	december		januari-december		% av miljö totalt jan-dec		
		2014	2013	2014	2013	2014	2013	
70	RENAULT SCENIC D	Diesel	5	9	61	112	0,12	0,38
71	NISSAN PULSAR	Diesel	47		60		0,11	
72	PEUGEOT 508 HYBRID	Hybrid	3	3	60	146	0,11	0,49
73	CITROEN C5 HDI	Diesel	8		59		0,11	
74	VW TOURAN ECOFUEL	Gas		2	59	424	0,11	1,42
75	OPEL ASTRA ECOFLEX D	Diesel	1	16	55	114	0,10	0,38
76	SKODA OCTAVIA	Gas	6		52		0,10	
77	LEXUS GS300H	Hybrid	1	3	49	7	0,09	0,02
78	SKODA CITIGO CNG	Gas		6	47	34	0,09	0,11
79	VOLVO V60 N FLEXIFUEL	E85		12	46	352	0,09	1,18
80	RENAULT SCENIC	Diesel		2	44	82	0,08	0,27
81	AUDI A6 2.0 TDI	Diesel	37		40		0,08	
82	OPEL ASTRA	Diesel	9		37	1	0,07	
83	VOLVO V40N	Diesel	18		37	321	0,07	1,08
84	FORD C-MAX CNG	Gas	1	3	34	18	0,06	0,06
85	FIAT PUNTO BI-POWER	Gas	1	1	33	15	0,06	0,05
86	MERCEDES E 220 BLUETEC B	Diesel	2		25	1	0,05	
87	AUDI A4 2,0 E	E85		2	23	23	0,04	0,08
88	OPEL AMPERA	Laddhybrid	2	2	22	21	0,04	0,07
89	PEUGEOT 3008 HYBRID	Hybrid	2	1	21	39	0,04	0,13
90	OPEL COMBO	Gas			19		0,04	
91	OPEL COMBO CNG	Gas	1		17	4	0,03	0,01
92	SEAT LEON ST STYLE	Diesel			17		0,03	
93	VOLVO V60 N	Diesel	1	6	17	8	0,03	0,03
94	VW E-GOLF	El	1		17		0,03	
95	OPEL CORSA ECOFLEX D	Diesel		5	16	197	0,03	0,66
96	SEAT MII STYLE	Gas	5	1	16	1	0,03	
97	VOLVO C30 ELECTRIC	El		13	16	46	0,03	0,15
98	OPEL ZAFIRA	Diesel	1	3	15	3	0,03	0,01
99	VW GOLF	E85	5		15		0,03	
100	A3 E-TRON	Laddhybrid	4		14		0,03	
101	VOLVO S60 II FLEXIFUEL	E85		4	11	43	0,02	0,14
102	VW CC MULTIFUEL	E85		6	11	28	0,02	0,09
103	CHEVROLET CRUZE	Diesel			10		0,02	
104	PANAMERA S E-HYBRID	Laddhybrid		2	10	2	0,02	0,01
105	SEAT LEON STYLE	Gas			10		0,02	

Modell	Typ	december		januari-december		% av miljö totalt jan-dec		
		2014	2013	2014	2013	2014	2013	
106	TOYOTA YARIS D	Diesel	5		9		0,02	
107	BMW I8	Laddhybrid	1		6		0,01	
108	MITSUBISHI I-MIEV	El			6	12	0,01	0,04
109	VW POLO BLUEMOTION	Diesel			6		0,01	
110	AUDI A5 COUPE	Diesel	1		5		0,01	
111	SKODA FABIA GREENLINE D	Diesel	1		5		0,01	
112	CITROEN C-ZERO	El		3	4	7	0,01	0,02
113	CITROEN CACTUS HDI	Diesel	4		4		0,01	
114	HYUNDAI I20 CRDI	Diesel	1		4	2	0,01	0,01
115	MERCEDES A180 CDI BLUE	Diesel			4		0,01	
116	PORSCHE 918 SPYDER	Hybrid			4		0,01	
117	SAAB 9-3 (EV) NEVS	El			4		0,01	
118	SEAT LEON ECO B	Diesel			4		0,01	
119	FORD MONDEO BE/EL	Hybrid	2		3		0,01	
120	MERCEDES E300 HYBRID	Hybrid			3		0,01	
121	CITROEN DS5	Hybrid			2	15		0,05
122	FORD FOCUS ELECTRIC	El			2	4		0,01
123	KIA SOUL	El	1		2			
124	MERCEDES S500 HYBRID	Hybrid			2			
125	PEUGEOT ION	El			2			
126	VOLVO S80N FLEXIFUEL	E85		5	2	25		0,08
127	VW JETTA HYBRID	Hybrid			2	37		0,12
128	TESLA S	El		5	1	5		0,02
129	Mercedes S 300 Hybrid	Hybrid	1		1			
130	CHEVROLET VOLT	Laddhybrid				7		0,02
131	FISKER KARMA	Laddhybrid				2		0,01
132	HYUNDAI IX35 FCEV	Vätgas		1		3		0,01
133	KIA RIO ECO D	Diesel				1		
134	SEAT MII 1.0	Gas				3		0,01
TOTALT			4831	3653	53027	29850	100,00	100,00

Miljöbilar i % av tot nyreg

17,9% 13,8% 17,5% 11,1%

Nyregistrerade miljöbilar per typ jan-dec 2014



Nyregistrerade miljöbilar per typ december 2014

	Dec 2014		Dec 2013		Jan-Dec 2014		Jan-Dec 2013	
	<i>Antal</i>	<i>%</i>	<i>Antal</i>	<i>%</i>	<i>Antal</i>	<i>%</i>	<i>Antal</i>	<i>%</i>
Diesel	3067	63,5	2529	69,2	34047	64,2	16971	56,9
Elhybrid	751	15,5	396	10,8	7171	13,5	4671	15,6
Gas	467	9,7	337	9,2	4716	8,9	3747	12,6
Laddhybrid	270	5,6	105	2,9	3428	6,5	1115	3,7
E85	143	3,0	218	6,0	2427	4,6	2914	9,8
El	133	2,8	68	1,9	1238	2,3	432	1,4
<u>Totalt</u>	<u>4 831</u>	<u>100,0</u>	<u>3 653</u>	<u>100,0</u>	<u>53 027</u>	<u>100,0</u>	<u>29 850</u>	<u>100,0</u>
% av tot nyreg	17,9%		13,8%		17,5%		11,1%	

Nyregistrerade supermiljövilar december 2014

Modell	Typ	december		januari-december		% av miljö totalt jan-dec		
		2014	2013	2014	2013	2014	2013	
1	MITSUBISHI OUTLANDER PHE	Laddhybrid	139	45	2289	96	49,16	6,21
2	VOLVO V60 N LADDHYBRID	Laddhybrid	110	24	745	601	16,00	38,87
3	NISSAN LEAF	EI	25	30	438	317	9,41	20,50
4	TESLA MODEL S	EI	64		265		5,69	
5	TOYOTA PRIUS PLUG-IN	Laddhybrid	9	26	210	376	4,51	24,32
6	RENAULT ZOE	EI	32		204		4,38	
7	VW E-UP!	EI	7	17	199	40	4,27	2,59
8	BMW I3 (REX)	Laddhybrid	5	6	132	10	2,84	0,65
9	BMW I3 (BEV)	EI	3		78	1	1,68	0,06
10	OPEL AMPERA	Laddhybrid	2	2	22	21	0,47	1,36
11	VW E-GOLF	EI	1		17		0,37	
12	VOLVO C30 ELECTRIC	EI		13	16	46	0,34	2,98
13	A3 E-TRON	Laddhybrid	4		14		0,30	
14	BMW I8	Laddhybrid	1		6		0,13	
15	MITSUBISHI I-MIEV	EI			6	12	0,13	0,78
16	CITROEN C-ZERO	EI		3	4	7	0,09	0,45
17	SAAB 9-3 (EV) NEVS	EI			4		0,09	
18	FORD FOCUS ELECTRIC	EI			2	4	0,04	0,26
19	KIA SOUL	EI	1		2		0,04	
20	PEUGEOT ION	EI			2		0,04	
21	TESLA S	EI		5	1	5	0,02	0,32
22	CHEVROLET VOLT	Laddhybrid				7		0,45
23	HYUNDAI IX35 FCEV	Vätgas		1		3		0,19
TOTALT			403	172	4656	1546	100,00	100,00

Nyregistrerade eldrivna lätta lastbilar (högst 3,5 ton) per modell:

	December 2014	December 2013	Jan-Dec 2014	Jan-Dec 2013
Renault Kangoo Z.E.	39	28	242	208
Nissan NV200	4	-	24	-
Citroen Berlingo	3	-	14	-
Mercedes Vito	-	-	1	5
Peugeot Partner	-	-	1	-
Summa	46	28	282	213

Fabrikat	december								januari-december							
	fysiska		juridiska		andel juridiska %		totalt		fysiska		juridiska		andel juridiska %		totalt	
	2014	2013	2014	2013	2014	2013	2014	2013	2014	2013	2014	2013	2014	2013	2014	2013
Alfa Romeo	0	4	11	30	100,0%	88,2%	11	34	27	55	148	175	84,6%	76,1%	175	230
Audi	407	469	1127	1416	73,5%	75,1%	1534	1885	4238	3593	14374	13633	77,2%	79,1%	18612	17226
BMW	270	174	1224	1042	81,9%	85,7%	1494	1216	2519	2097	15601	14092	86,1%	87,0%	18120	16189
Chevrolet	2	40	4	36	66,7%	47,4%	6	76	324	971	585	1524	64,4%	61,1%	909	2495
Chrysler	0	0	0	0			0	0	0	0	0	0			0	0
Citroen	237	187	232	205	49,5%	52,3%	469	392	2824	2379	2872	2564	50,4%	51,9%	5696	4943
Dacia	309	264	108	63	25,9%	19,3%	417	327	3594	1630	1183	605	24,8%	27,1%	4777	2235
Dodge	2	1	3	0	60,0%	0,0%	5	1	16	19	41	15	71,9%	44,1%	57	34
Fiat	95	97	315	265	76,8%	73,2%	410	362	3185	2614	2981	2500	48,3%	48,9%	6166	5114
Ford	227	187	617	622	73,1%	76,9%	844	809	3608	3147	7700	7729	68,1%	71,1%	11308	10876
Honda	109	141	170	173	60,9%	55,1%	279	314	1520	1738	1922	1892	55,8%	52,1%	3442	3630
Hyundai	246	320	493	921	66,7%	74,2%	739	1241	4314	4777	5633	5612	56,6%	54,0%	9947	10389
Iveco	2	1	6	0	75,0%	0,0%	8	1	32	39	14	3	30,4%	7,1%	46	42
Jaguar	1	5	11	24	91,7%	82,8%	12	29	43	50	134	149	75,7%	74,9%	177	199
Jeep	16	11	99	37	86,1%	77,1%	115	48	102	57	657	324	86,6%	85,0%	759	381
Kia	793	568	536	536	40,3%	48,6%	1329	1104	9518	8304	7028	6501	42,5%	43,9%	16546	14805
Lamborghini	0	0	0	0			0	0	3	1	2	0	40,0%	0,0%	5	1
Lancia	2	2	15	29	88,2%	93,5%	17	31	31	34	284	342	90,2%	91,0%	315	376
Land Rover	14	27	20	62	58,8%	69,7%	34	89	276	212	749	620	73,1%	74,5%	1025	832
Lexus	35	8	116	72	76,8%	90,0%	151	80	196	140	829	577	80,9%	80,5%	1025	717
Mazda	205	205	118	95	36,5%	31,7%	323	300	2927	1953	1511	1538	34,0%	44,1%	4438	3491
Mercedes	187	225	884	841	82,5%	78,9%	1071	1066	2861	2379	8657	6801	75,2%	74,1%	11518	9180
Mini	74	27	86	82	53,8%	75,2%	160	109	621	507	1025	853	62,3%	62,7%	1646	1360
Mitsubishi	134	105	260	104	66,0%	49,8%	394	209	1850	1484	3276	1132	63,9%	43,3%	5126	2616
Nissan	379	261	414	133	52,2%	33,8%	793	394	4470	3938	3552	2586	44,3%	39,6%	8022	6524
Opel	139	111	240	282	63,3%	71,8%	379	393	2666	1927	3009	3282	53,0%	63,0%	5675	5209
Peugeot	350	173	265	169	43,1%	49,4%	615	342	3290	1608	4107	5653	55,5%	77,9%	7397	7261
Porsche	29	24	37	28	56,1%	53,8%	66	52	389	290	430	264	52,5%	47,7%	819	554
Renault	440	448	598	269	57,6%	37,5%	1038	717	5351	4080	4552	5206	46,0%	56,1%	9903	9286
Saab	0	0	0	14		100,0%	0	14	31	4	233	16	88,3%	80,0%	264	20
Seat	170	53	230	298	57,5%	84,9%	400	351	1664	1208	1700	1465	50,5%	54,8%	3364	2673
Skoda	350	390	682	682	66,1%	63,6%	1032	1072	5797	5103	7542	7044	56,5%	58,0%	13339	12147
Smart	0	2	2	1	100,0%	33,3%	2	3	6	24	116	24	95,1%	50,0%	122	48
Subaru	201	219	134	205	40,0%	48,3%	335	424	2385	2672	1900	2243	44,3%	45,6%	4285	4915
Suzuki	96	171	39	49	28,9%	22,3%	135	220	1764	1823	676	738	27,7%	28,8%	2440	2561
Toyota	870	728	972	867	52,8%	54,4%	1842	1595	9558	7844	9778	9348	50,6%	54,4%	19336	17192
Volkswagen	1146	1352	2746	2874	70,6%	68,0%	3892	4226	13308	11677	31639	27682	70,4%	70,3%	44947	39359
Volvo	1197	1649	5430	5222	81,9%	76,0%	6627	6871	15462	12593	46033	41310	74,9%	76,6%	61495	53903
Övriga	28	7	56	19	66,7%	73,1%	84	26	332	167	291	151	46,7%	47,5%	623	318
	8762	8656	18300	17767	67,6%	67,2%	27062	26423	111102	93138	192764	176193	63,4%	65,4%	303866	269331