

## All time high för miljöbilar i maj

– Miljöbilsandelen nådde all time high i maj med en marknadsandel på 16,6%. Effekterna av regeringens positiva besked om miljöbilspremierna börjar nu synas på allvar i registreringsstatistiken. Det här är mycket positivt för miljön, säger Bertil Moldén, vd för BIL Sweden.

- Lastbilsregistreringarna nådde sin högsta nivå någonsin för en majmånad. Även personbilsregistreringarna ökade under maj och passerade 30 000 bilar. Det här är ett gott tecken på en fortsatt mycket stark svensk konjunktur, säger Bertil Moldén.

Under maj registrerades 30 016 nya personbilar, vilket är en ökning med 4,1% jämfört med samma månad förra året. Hittills i år, januari-maj, har registreringarna ökat med 8,4%. Lastbilsregistreringarna totalt ökade med 10,2% under maj till 4 900, vilket är den högsta siffran någonsin för en majmånad. Hittills i år har lastbilsregistreringarna ökat med 9,6%. Lätta lastbilar upp till 3,5 ton ökade i maj med 10,1% och tunga lastbilar över 16 ton ökade med 21,8%. Hittills i år har lätta lastbilar ökat med 11,3% och tunga lastbilar har ökat med 9,0%.

Miljöbilsandelen under maj var 16,6%, vilket är den högsta månadsnoteringen någonsin. I maj förra året var miljöbilsandelen 13,0%. Hittills i år ligger miljöbilsandelen på 14,7% jämfört med 12,9% samma period förra året.

Andelen dieslbilar av de totala nybilsregistreringarna var 29,3% i maj jämfört med 15,7% maj förra året. Hittills i år ligger dieselandelen på 29,2 % jämfört med 16,8 % samma period förra året.

- Den ökade andelen dieslbilar bidrar i hög grad till att sänka koldioxidutsläppen från nya bilar. En diesebil släpper ut 20% mindre koldioxid än en motsvarande bensinbil, konstaterar Bertil Moldén. För att bibehålla en fortsatt hög dieselandel är det väsentligt att regering och riksdag snarast tar initiativ till att avskaffa den 30-procentiga extra fordonsskatten på dieslbilar, säger Bertil Moldén.

Nyregistreringarna av personbilar med koldioxidutsläpp högst 120 g/km ökade under maj med 90 %. Bilar med max 140 g/km koldioxidutsläpp ökade med 33%. Andelen bilar med koldioxidutsläpp på högst 140 g/km var 8,1% i maj i år jämfört med 6,3% maj förra året.

- Fortsätter trenden med ökade andelar för dieslbilar, alternativbränslebilar, hybridbilar och bensin- och dieslbilar med särskilt låga koldioxidutsläpp kommer Sverige med god sannolikhet att vara bäst i Europa när det gäller nya bils koldioxidutsläpp i slutet av 2008, förutspår Bertil Moldén.

Detaljerad information finns i bifogade material.

För mer information kontakta vd Bertil Moldén, tfn 08-701 63 61 eller 070-638 65 31



# Information

**Till media**  
**2007-06-01**

## Nyregistreringar under maj 2007

Under maj registrerades enligt BIL Sweden 30 016 nya personbilar vilket är en ökning med 4,1% jämfört med samma månad förra året, då 28 827 personbilar registrerades. Hittills under året perioden januari till och med maj har 125 587 personbilar registrerats vilket är 8,4% fler än motsvarande period förra året, då 115 892 personbilar registrerades.

Tätplatsen bland personbilsregistreringarna hittills i år intogs av:

Volvo V70 med 11 631 registreringar (förra året 13 238) följd av Saab 9-3 5 211 (4 801), Volvo V50 5 144 (5 581), Saab 9-5 5 002 (6 006), Ford Focus 3 942 (4 019), VW Golf 3 786 (3 770), VW Passat 3 589 (3 829), Audi A4 3 022 (2 032), Peugeot 307 3 019 (2 640) och Audi A6 2 579 (2 140).

Efter dessa följer i nu nämnd ordning: Opel Astra, Toyota Corolla, Skoda Fabia, Toyota Avensis, BMW 3-Serie, Skoda Octavia, Renault Megane, BMW 5-Serie, Volvo C30 och Volvo S80N.

Totalt registrerades 4 971 nya miljöbilar under maj. Andelen miljöbilar av de totala nybilsregistreringarna var 16,6% i maj i år jämfört med 13,0% i maj förra året. Hittills i år, januari-maj, ligger miljöbilsandelen på 14,7 % jämfört med 12,9% samma period förra året. De fem mest registrerade miljöbilarna under januari-maj i år var Saab 9-5 BioPower, Ford Focus Flexifuel, Volvo V50 Flexifuel, Toyota Aygo samt Toyota Prius.

Under maj registrerades 8 809 personbilsdieslar eller 29,3% av månadens totala nyregistreringar. Sammanlagt registrerades under perioden januari - maj 36 677 dieslbilar (personbilar) vilket motsvarar 29,2% av totala antalet nyregistreringar. Förra året under januari - maj registrerades 19 461 personbilsdieslar eller 16,8% av totala antalet nyregistreringar.

Tätplatsen bland registreringar av dieslbilar hittills i år intogs av:

Volvo V70 med 5 340 registreringar (förra året 5 306) följd av VW Passat 2 424 (990), Volvo V50 1 959 (1 041), Saab 9-3 1 515 (846), Audi A4 1 449 (465), Peugeot 307 1 183 (226), BMW 5-Serie 1 130 (685), Volvo S80N 808 (30), Volvo XC90 802 (582) och Skoda Octavia 763 (459).

Totalt registrerades 2 431 nya personbilar med max 140 g/km koldioxidutsläpp under maj, vilket är en ökning med 33% jämfört med maj förra året. Antalet nyregistrerade personbilar med koldioxidutsläpp på max 120 g/km uppgick till 1 339, en ökning med 90% jämfört med maj förra året.

BIL Sweden är den svenska branschorganisationen för tillverkare och importörer av personbilar, lastbilar och bussar. Medlemsföretagen svarar tillsammans för runt 99 % av nybilsförsäljningen i Sverige.

För BIL Sweden är bilen en självklar del av det hållbara samhället där klimat, miljö, säkerhet, mobilitet, utveckling och tillväxt står i centrum. BIL Sweden arbetar därför för att förbättra villkoren för att producera, sälja, köpa, äga och köra bil.

## Direktimport

Förstagångsregistrerade direktimporterade bilar som är högst tre år gamla var i maj 582. Motsvarande siffra för maj året innan var 465. Under perioden januari - maj registrerades 2 190 direktimporterade personbilar jämfört med 1 542 samma period förra året. Den totala direktimporten av samtliga bilar, oavsett ålder, var under maj 3 257 personbilar jämfört med 3 497 i maj året innan. Under perioden januari - maj direktimporterades 12 902 personbilar jämfört med 12 146 motsvarande period förra året. Direktimporten ingår inte i vår statistik.

## Lastbilar

Under maj registrerades totalt 4 900 nya lastbilar (både lätta och tunga), 10,2% fler än under samma tid förra året. Sammanlagt registrerades under perioden januari - maj 20 833 lastbilar, 9,6% fler än förra året. Lätta lastbilar under 3,5 ton är dominerande. De svarade för 86,9% av månadens registreringar medan tunga lastbilar över 16 ton svarade för 11,2%.

LASTBILSREGISTRERINGARNA UNDER MAJ UPPGICK TILL 4.900 ( 4.447 )

OCH UNDER JANUARI - MAJ 20.833 ( 19.003 )

LASTBILSREGISTRERINGARNA FÖRDELADE PÅ TOTALVIKTSGRUPPER

	MAJ		JANUARI - MAJ		FÖRÄNDRING %	
	2007	2006	2007	2006	MAJ	JAN-MAJ
3,5 TON (LÄTTA TRANSPORTBILAR)	4.258	3.867	17.943	16.126	10,1	11,3
3,5 - 10,0 TON (TRANSPORTBILAR)	44	82	228	348	46,3-	34,5-
10,0 - TON (TUNGA TRANSPORTBILAR)	598	498	2.662	2.529	20,1	5,3
	4.900	4.447	20.833	19.003	10,2	9,6

Nyregistreringarna av tunga lastbilar över 16 ton uppgick till 548 under maj, 21,8% fler än jämfört med maj förra året då 450 lastbilar registrerades. Sammanlagt registrerades under perioden januari - maj 2 462 tunga lastbilar, 9,0% fler än under samma period förra året. Den tunga lastbilsmarknaden domineras av Scania och Volvo.

REGISTRERINGAR AV TUNGA LASTBILAR 16 TON OCH ÖVER

	MAJ		JANUARI - MAJ		FÖRÄNDRING %		MARKN.ANDEL % JAN-MAJ	
	2007	2006	2007	2006	MAJ	JAN-MAJ	2007	2006
DAF	12	5	29	25	140,0	16,0	1,2	1,1
IVECO	0	0	0	1		100,0-		
MERCEDES-BENZ	58	17	221	177	241,2	24,9	9,0	7,8
SCANIA	232	192	1.071	959	20,8	11,7	43,5	42,5
VOLVO	231	219	1.062	1.036	5,5	2,5	43,1	45,9
ÖVRIGA	15	17	79	60	11,8-	31,7	3,2	2,7
TOTALT	548	450	2.462	2.258	21,8	9,0	100,0	100,0

Nyregistreringarna av lätta lastbilar under 3,5 ton uppgick till 4 258 under maj, 10,1% fler än under samma tid förra året då 3 867 lätta lastbilar registrerades. Sammanlagt registrerades under perioden januari - maj 17 943 lätta lastbilar, 11,3% fler än jämfört med samma period förra året.

De mest sålda lätta lastbilarna hittills i år var Volkswagen 5 391, Renault 1 890, Nissan 1 793, Mercedes-Benz 1 392 och Ford 1 303.

REGISTRERINGAR AV LÄTTA LASTBILAR UPP TILL 3,5 TON

	MAJ		JANUARI - MAJ		FÖRÄNDRING %		MARKN.ANDEL % JAN-MAJ	
	2007	2006	2007	2006	MAJ	JAN-MAJ	2007	2006
CHEVROLET	65	25	441	111	160,0	297,3	2,5	0,7
CHRYSLER	0	0	0	0				
CITROEN	285	282	1.239	1.184	1,1	4,6	6,9	7,3
HYUNDAI	36	38	116	138	5,3-	15,9-	0,6	0,9
FIAT	76	296	417	1.028	74,3-	59,4-	2,3	6,4
FORD	394	211	1.303	996	86,7	30,8	7,3	6,2
GM	3	1	7	1	200,0	600,0		
IVECO	36	48	192	158	25,0-	21,5	1,1	1,0
MAZDA	37	11	114	55	236,4	107,3	0,6	0,3
MERCEDES-BENZ	286	329	1.392	1.221	13,1-	14,0	7,8	7,6
MITSUBISHI	122	110	524	419	10,9	25,1	2,9	2,6
NISSAN	413	312	1.793	1.176	32,4	52,5	10,0	7,3
PEUGEOT	249	351	1.137	1.467	29,1-	22,5-	6,3	9,1
OPEL	288	204	1.048	899	41,2	16,6	5,8	5,6
RENAULT	434	509	1.890	2.423	14,7-	22,0-	10,5	15,0
SEAT	0	0	0	0				
SKODA	0	0	0	0				
SUZUKI	0	0	0	0				
TOYOTA	237	113	846	572	109,7	47,9	4,7	3,5
VOLKSWAGEN	1.274	1.009	5.391	4.209	26,3	28,1	30,0	26,1
VOLVO	0	0	0	0				
ÖVRIGA	23	18	93	69	27,8	34,8	0,5	0,4
TOTALT	4.258	3.867	17.943	16.126	10,1	11,3	100,0	100,0

## Bussar

Under maj registrerades totalt 84 nya bussar (både lätta och tunga), 48,1% färre än under samma tid förra året, då 162 stycken registrerades. Sammanlagt registrerades under perioden januari - maj 355 bussar, 10,8% färre än förra året, då 398 stycken registrerades.

Nyregistreringarna av tunga bussar över 10 ton uppgick till 67 under maj, 52,1% färre än under samma tid förra året då 140 bussar registrerades. Sammanlagt registrerades under perioden januari - maj 311 tunga bussar, 12,4% färre än under motsvarande period förra året då 355 registrerades.

### REGISTRERINGAR AV BUSSAR ÖVER 10 TON

	MAJ		JANUARI - MAJ		FÖRÄNDRING %		MARKN.ANDEL % JAN-MAJ	
	2007	2006	2007	2006	MAJ	JAN-MAJ	2007	2006
KÄSSBOHRER-SETRA	9	5	36	39	80,0	7,7-	11,6	11,0
MERCEDES-BENZ	3	5	16	15	40,0-	6,7	5,1	4,2
NEOPLAN	3	31	3	44	90,3-	93,2-	1,0	12,4
SCANIA	8	36	57	117	77,8-	51,3-	18,3	33,0
VOLVO	34	37	171	89	8,1-	92,1	55,0	25,1
ÖVRIGA	10	26	28	51	61,5-	45,1-	9,0	14,4
TOTALT	67	140	311	355	52,1-	12,4-	100,0	100,0

## Fotnot till redaktionen

BIL Sweden har i sin nyregistreringsstatistik för personbilar endast förstagångsregistreringar av bilar som tillverkats under de tre senaste åren. Direktimporterade bilar eller andra äldre bilar som registreras för första gången i Sverige ingår inte. SIKÄ/SCB har med samtliga bilar (inkl direktimport) oavsett ålder, i sina nyregistreringssiffror. Det är förklaringen till att BIL Swedens siffror blir lägre än de SIKÄ/SCB redovisar

## Nyregistrerade personbilar

FABRIKAT	MAJ		JANUARI-MAJ		FÖRÄNDRING %		MARKN.ANDEL %	JAN-MAJ	
	2007	2006	2007	2006	MAJ	JAN-MAJ		2007	2006
<u>BMW GROUP SVERIGE</u>									
BMW	1470	1201	5495	4956	22,39	10,87	4,37	4,27	
MINI	65	45	265	151	44,44	75,49	0,21	0,13	
ROLLS-ROYCE				1		100,00-			
TOTALT BMW GROUP SVERIGE	1535	1246	5760	5108	23,19	12,76	4,58	4,40	
<u>CITROEN SVERIGE AB</u>									
CITROEN	1003	942	4157	3017	6,47	37,78	3,31	2,60	
TOTALT CITROEN SVERIGE AB	1003	942	4157	3017	6,47	37,78	3,31	2,60	
<u>DAIMLER CHRYSLER SVERIGE</u>									
CHRYSLER	195	219	888	799	10,95-	11,13	0,70	0,68	
DODGE	60		175	10			0,13		
JEEP	81	85	263	263	4,70-		0,20	0,22	
MERCEDES	644	707	2934	2873	8,91-	2,12	2,33	2,47	
SMART	20	10	203	48	100,00	322,91	0,16	0,04	
TOTALT DAIMLER CHRYSLER SVERI	1000	1021	4463	3993	2,05-	11,77	3,55	3,44	
<u>FORD MOTOR</u>									
FORD	2097	1835	7585	7859	14,27	3,48-	6,03	6,78	
TOTALT FORD MOTOR	2097	1835	7585	7859	14,27	3,48-	6,03	6,78	
<u>GM NORDEN</u>									
CHEVROLET	173	165	1006	850	4,84	18,35	0,80	0,73	
DAEWOO				1		100,00-			
OPEL	1127	1111	4620	4096	1,44	12,79	3,67	3,53	
SAAB	2488	2481	10213	10807	0,28	5,49-	8,13	9,32	
TOTALT GM NORDEN	3788	3757	15839	15754	0,82	0,53	12,61	13,59	
<u>HONDA NORDIC</u>									
HONDA	698	377	2678	1598	85,14	67,58	2,13	1,37	
TOTALT HONDA NORDIC	698	377	2678	1598	85,14	67,58	2,13	1,37	
<u>INTERNATIONAL MOTORS</u>									
SUBARU	279	217	1132	1238	28,57	8,56-	0,90	1,06	
TOTALT INTERNATIONAL MOTORS	279	217	1132	1238	28,57	8,56-	0,90	1,06	
<u>IVECO</u>									
IVECO	6		13				0,01		
TOTALT IVECO	6		13				0,01		
<u>KIA MOTORS SWEDEN</u>									
KIA	391	276	1934	946	41,66	104,43	1,53	0,81	
TOTALT KIA MOTORS SWEDEN	391	276	1934	946	41,66	104,43	1,53	0,81	
<u>KW BRUUN AUTOIMPORT</u>									
PEUGEOT	1797	1892	7293	6753	5,02-	7,99	5,80	5,82	
TOTALT KW BRUUN AUTOIMPORT	1797	1892	7293	6753	5,02-	7,99	5,80	5,82	
<u>MAZDA MOTOR SVERIGE</u>									
MAZDA	404	451	1938	1687	10,42-	14,87	1,54	1,45	
TOTALT MAZDA MOTOR SVERIGE	404	451	1938	1687	10,42-	14,87	1,54	1,45	
<u>MITSUBISHI MOTOR SALES</u>									
MITSUBISHI	274	376	1254	1750	27,12-	28,34-	0,99	1,51	
TOTALT MITSUBISHI MOTOR SALES	274	376	1254	1750	27,12-	28,34-	0,99	1,51	
<u>NISSAN NORDIC</u>									
NISSAN	534	578	1843	1341	7,61-	37,43	1,46	1,15	
TOTALT NISSAN NORDIC	534	578	1843	1341	7,61-	37,43	1,46	1,15	
<u>OLLE OLSSON BOLAGEN</u>									
ALFA ROMEO	18	23	81	105	21,73-	22,85-	0,06	0,09	
FIAT	365	54	894	271	575,92	229,88	0,71	0,23	
SUZUKI	165	201	1069	885	17,91-	20,79	0,85	0,76	
TOTALT OLLE OLSSON BOLAGEN	548	278	2044	1261	97,12	62,09	1,62	1,08	
<u>SC MOTORS SWEDEN AB</u>									
HYUNDAI	576	767	2820	3571	24,90-	21,03-	2,24	3,08	
TOTALT SC MOTORS SWEDEN AB	576	767	2820	3571	24,90-	21,03-	2,24	3,08	
<u>SVENSKA VOLKSWAGEN</u>									
AUDI	1523	1315	7084	5647	15,81	25,44	5,64	4,87	
BENTLEY	1		4	8		50,00-			
LAMBORGHINI	3	7	4	10	57,14-	60,00-			
PORSCHE	79	70	240	235	12,85	2,12	0,19	0,20	
SKODA	1205	1139	5192	4785	5,79	8,50	4,13	4,12	
SEAT	147	181	594	664	18,78-	10,54-	0,47	0,57	
VOLKSWAGEN	3236	2515	11408	10230	28,66	11,51	9,08	8,82	
TOTALT SVENSKA VOLKSWAGEN	6194	5227	24526	21579	18,50	13,65	19,52	18,61	
<u>TOYOTA SWEDEN</u>									
LEXUS	130	124	534	547	4,83	2,37-	0,42	0,47	
TOYOTA	2296	2176	10485	8944	5,51	17,22	8,34	7,71	
TOTALT TOYOTA SWEDEN	2426	2300	11019	9491	5,47	16,09	8,77	8,18	
<u>VOLVO PERSONBILAR SVERIGE</u>									
JAGUAR	21	38	90	125	44,73-	28,00-	0,07	0,10	
LAND ROVER	60	43	213	195	39,53	9,23	0,16	0,16	
RENAULT	990	1113	3965	4395	11,05-	9,78-	3,15	3,79	
VOLVO	5301	6008	24548	23839	11,76-	2,97	19,54	20,57	
TOTALT VOLVO PERSONBILAR SVERI	6372	7202	28816	28554	11,52-	0,91	22,94	24,63	
<u>ÖVRIGA FABRIKAT</u>									
TOTALT ÖVRIGA FABRIKAT	94	85	473	392	10,58	20,66	0,37	0,33	
<b>S L U T T O T A L</b>	<b>30016</b>	<b>28827</b>	<b>125587</b>	<b>115892</b>	<b>4,12</b>	<b>8,36</b>	<b>100,00</b>	<b>100,00</b>	

## Nyregistrerade personbilar

MÄRKE / MODELL	2007		2006		FÖRÄNDRING %		MARKN.ANDEL %	
	2007	2006	JANUARI-MAJ 2007	JANUARI-MAJ 2006	MAJ	JAN-MAJ	2007	JAN-MAJ 2006
1 VOLVO V70	2419	3705	11631	13238	34,70-	12,13-	9,26	11,42
2 SAAB 9-3	1535	1182	5211	4801	29,86	8,53	4,15	4,14
3 VOLVO V50	1183	1196	5144	5581	1,08-	7,83-	4,10	4,82
4 SAAB 9-5	953	1299	5002	6006	26,63-	16,71-	3,98	5,18
5 FORD FOCUS	1112	943	3942	4019	17,92	1,91-	3,14	3,47
6 VW GOLF	1028	997	3786	3770	3,10	0,42	3,01	3,25
7 VW PASSAT	1119	742	3589	3829	50,80	6,26-	2,86	3,30
8 AUDI A4	486	469	3022	2032	3,62	48,72	2,41	1,75
9 PEUGEOT 307	636	768	3019	2640	17,18-	14,35	2,40	2,28
10 AUDI A6	611	477	2579	2140	28,09	20,51	2,05	1,85
11 OPEL ASTRA	674	515	2539	1849	30,87	37,31	2,02	1,60
12 TOYOTA COROLLA	366	878	2526	3500	58,31-	27,82-	2,01	3,02
13 SKODA FABIA	637	587	2474	2375	8,51	4,16	1,97	2,05
14 TOYOTA AVENSIS	510	461	2214	1791	10,62	23,61	1,76	1,55
15 BMW 3-SERIE	499	565	2180	2222	11,68-	1,89-	1,74	1,92
16 SKODA OCTAVIA	463	548	2091	2383	15,51-	12,25-	1,66	2,06
17 RENAULT MEGANE	445	489	1945	2015	8,99-	3,47-	1,55	1,74
18 BMW 5-SERIE	619	392	1889	1749	57,90	8,00	1,50	1,51
19 VOLVO C30	405		1822				1,45	
20 VOLVO S80N	356	10	1797	59			1,43	0,05
21 PEUGEOT 207	536	99	1598	99	441,41		1,27	0,09
22 VW POLO	325	376	1492	1189	13,56-	25,48	1,19	1,03
23 HONDA CR-V	270	166	1490	679	62,65	119,44	1,19	0,59
24 VOLVO S40N	389	409	1444	1716	4,88-	15,85-	1,15	1,48
25 RENAULT CLIO	357	438	1342	1647	18,49-	18,51-	1,07	1,42
26 VOLVO S60	277	355	1303	1727	21,97-	24,55-	1,04	1,49
27 TOYOTA YARIS	272	416	1296	1389	34,61-	6,69-	1,03	1,20
28 TOYOTA AYGO	203	86	1235	463	136,04	166,73	0,98	0,40
29 TOYOTA AURIS	504		1187				0,95	
30 PEUGEOT 407	235	296	1092	1436	20,60-	23,95-	0,87	1,24
31 MERCEDES C-KLASS	235	268	1032	816	12,31-	26,47	0,82	0,70
32 CITROEN C4	306	129	1027	524	137,20	95,99	0,82	0,45
33 FORD FIESTA	296	221	1027	1153	33,93	10,92-	0,82	0,99
34 TOYOTA PRIUS	231	172	1006	741	34,30	35,76	0,80	0,64
35 AUDI A3	320	226	997	1088	41,59	8,36-	0,79	0,94
36 MAZDA6	197	172	970	876	14,53	10,73	0,77	0,76
37 VOLVO XC90	180	198	953	863	9,09-	10,42	0,76	0,74
38 CITROEN C5	229	192	950	877	19,27	8,32	0,76	0,76
39 TOYOTA RAV 4	190	132	926	859	43,93	7,79	0,74	0,74
40 KIA CEE'D	180		844				0,67	
41 HYUNDAI SANTA FE	171	133	841	882	28,57	4,64-	0,67	0,76
42 FORD MONDEO	209	220	769	1063	5,00-	27,65-	0,61	0,92
43 MERCEDES E-KLASS	146	150	747	726	2,66-	2,89	0,59	0,63
44 FIAT DUCATO	330		743				0,59	
45 PEUGEOT 107	203	106	739	254	91,50	190,94	0,59	0,22
46 HONDA CIVIC	337	111	729	430	203,60	69,53	0,58	0,37
47 HYUNDAI GETZ	124	204	717	904	39,21-	20,68-	0,57	0,78
48 CITROEN C3	138	194	716	631	28,86-	13,47	0,57	0,54
49 OPEL VECTRA	157	218	693	793	27,98-	12,61-	0,55	0,68
50 MAZDA3	140	169	678	496	17,15-	36,69	0,54	0,43
51 SUBARU LEGACY	163	87	659	660	87,35	0,15-	0,52	0,57
52 PEUGEOT 206	134	548	627	1978	75,54-	68,30-	0,50	1,71
53 BMW 1-SERIE	136	89	589	406	52,80	45,07	0,47	0,35
54 SKODA ROOMSTER	90		583				0,46	
55 VW TOURAN	124	80	538	368	55,00	46,19	0,43	0,32
56 OPEL CORSA	98	143	516	437	31,46-	18,07	0,41	0,38
57 NISSAN NOTE	157	75	513	192	109,33	167,18	0,41	0,17
58 BMW X3	113	45	485	249	151,11	94,77	0,39	0,21
59 OPEL ZAFIRA	91	121	478	512	24,79-	6,64-	0,38	0,44
60 FORD S-MAX	96	19	455	27	405,26		0,36	0,02
61 NISSAN QASHQAI	198		441				0,35	
62 VOLVO C70	87	86	441	287	1,16	53,65	0,35	0,25
63 MITSUBISHI COLT	81	212	440	701	61,79-	37,23-	0,35	0,60
64 CITROEN C4 PICASSO	113		425				0,34	
65 HYUNDAI TUCSON	81	140	416	592	42,14-	29,72-	0,33	0,51
66 SUZUKI VITARA	34	104	395	426	67,30-	7,27-	0,31	0,37
67 VW CADDY	107	58	393	229	84,48	71,61	0,31	0,20
68 CITROEN C1	76	249	380	249	69,47-	52,61	0,30	0,21
69 FORD FOCUS C-MAX	91	106	376	553	14,15-	32,00-	0,30	0,48
70 MITSUBISHI OUTLANDER	112	26	369	219	330,76	68,49	0,29	0,19
71 FORD TRANSIT	120	28	368	88	328,57	318,18	0,29	0,08
72 CHRYSLER GRAND VOYAGER	91	103	356	382	11,65-	6,80-	0,28	0,33
73 SUBARU FORESTER	87	106	338	471	17,92-	28,23-	0,27	0,41
74 SUZUKI SWIFT	54	34	322	190	58,82	69,47	0,26	0,16
75 SUZUKI SX4	72	6	314	6			0,25	0,01

## Nyregistrerade dieselpersonbilar

MARKE / MODELL	2007	MAJ 2006	JANUARI-MAJ		% AV DIESEL	TOTALT	% DIESEL AV	MODELLEN
			2007	2006	2007	2006	2007	2006
1 VOLVO V70	1159	1238	5340	5306	14,56	27,26	45,91	40,08
2 VW PASSAT	773	162	2424	990	6,61	5,09	67,54	25,86
3 VOLVO V50	424	257	1959	1041	5,34	5,35	38,08	18,65
4 SAAB 9-3	243	231	1515	846	4,13	4,35	29,07	17,62
5 AUDI A4	210	168	1449	465	3,95	2,39	47,95	22,88
6 PEUGEOT 307	266	86	1183	226	3,23	1,16	39,19	8,56
7 BMW 5-SERIE	333	138	1130	685	3,08	3,52	59,82	39,17
8 VOLVO S80N	181	2	808	30	2,20	0,15	44,96	50,85
9 VOLVO XC90	156	109	802	582	2,19	2,99	84,16	67,44
10 SKODA OCTAVIA	170	111	763	459	2,08	2,36	36,49	19,26
11 AUDI A6	207	79	746	477	2,03	2,45	28,93	22,29
12 FIAT DUCATO	330		743		2,03		100,00	
13 CITROEN C4	249	14	683	88	1,86	0,45	66,50	16,79
14 PEUGEOT 407	137	99	668	534	1,82	2,74	61,17	37,19
15 BMW 3-SERIE	154	115	647	455	1,76	2,34	29,68	20,48
16 VW GOLF	127	73	644	277	1,76	1,42	17,01	7,35
17 CITROEN C5	162	75	609	356	1,66	1,83	64,11	40,59
18 TOYOTA AVENSIS	108	38	569	271	1,55	1,39	25,70	15,13
19 VW POLO	134	7	539	30	1,47	0,15	36,13	2,52
20 SAAB 9-5	83	134	515	459	1,40	2,36	10,30	7,64
21 HYUNDAI SANTA FE	99	34	504	158	1,37	0,81	59,93	17,91
22 VOLVO C30	80		448		1,22		24,59	
23 MERCEDES E-KLASS	82	41	385	261	1,05	1,34	51,54	35,95
24 CITROEN C3	80	29	371	165	1,01	0,85	51,82	26,15
25 FORD TRANSIT	120	22	368	62	1,00	0,32	100,00	70,45
26 HONDA CR-V	84	31	345	148	0,94	0,76	23,15	21,80
27 BMW X3	80	27	332	150	0,91	0,77	68,45	60,24
28 RENAULT MEGANE	65	32	309	104	0,84	0,53	15,89	5,16
29 FORD FOCUS	88	14	298	68	0,81	0,35	7,56	1,69
30 VOLVO S40N	88	31	291	158	0,79	0,81	20,15	9,21
31 PEUGEOT 207	56	19	280	19	0,76	0,10	17,52	19,19
32 VW CADDY	66	35	271	136	0,74	0,70	68,96	59,39
33 BMW 1-SERIE	58	12	250	67	0,68	0,34	42,44	16,50
34 CITROEN C4 PICASSO	78		250		0,68		58,82	
35 TOYOTA RAV 4	69	27	228	139	0,62	0,71	24,62	16,18
36 MITSUBISHI OUTLANDER	93		223		0,61		60,43	
37 FORD MONDEO	44	47	218	241	0,59	1,24	28,35	22,67
38 VOLVO S60	45	46	215	314	0,59	1,61	16,50	18,18
39 TOYOTA COROLLA	56	15	211	115	0,58	0,59	8,35	3,29
40 MERCEDES C-KLASS	70	26	206	89	0,56	0,46	19,96	10,91
41 VW TOURAN	40	21	204	119	0,56	0,61	37,92	32,34
42 AUDI Q7	48	66	197	156	0,54	0,80	86,40	87,15
43 FORD S-MAX	55	3	197	3	0,54	0,02	43,30	11,11
44 RENAULT MASTER	89	2	196	12	0,53	0,06	100,00	100,00
45 HYUNDAI TUCSON	40	54	191	233	0,52	1,20	45,91	39,36
46 TOYOTA YARIS	36	14	184	47	0,50	0,24	14,20	3,38
47 AUDI A3	55	34	175	134	0,48	0,69	17,55	12,32
48 CHRYSLER GRAND VOYAGER	47	48	174	168	0,47	0,86	48,88	43,98
49 OPEL ZAFIRA	34	19	171	102	0,47	0,52	35,77	19,92
50 CHEVROLET CAPTIVA	20		152		0,41		54,29	
Ö V R I G A	1238	651	5097	2514	13,90	12,92		
T O T A L T	8809	4536	36677	19461	100,00	100,00	29,20	16,79



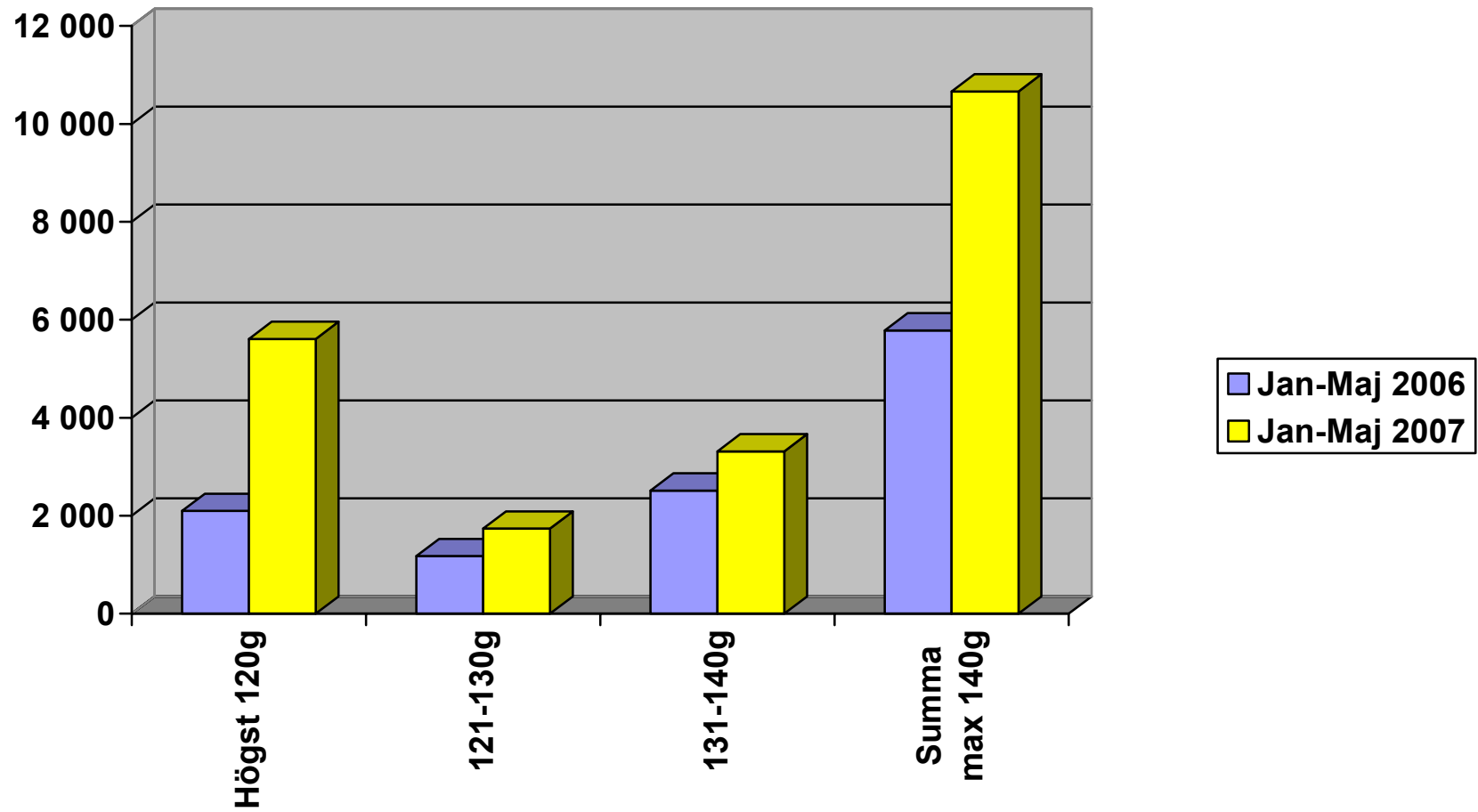
## Nyregistrerade personbilar med låga koldioxidutsläpp (max 140g/km)

### NYREGISTRERADE PERSONBILAR MED LÅGA KOLDIOXIDUTSLÄPP (MAX 140G/KM)

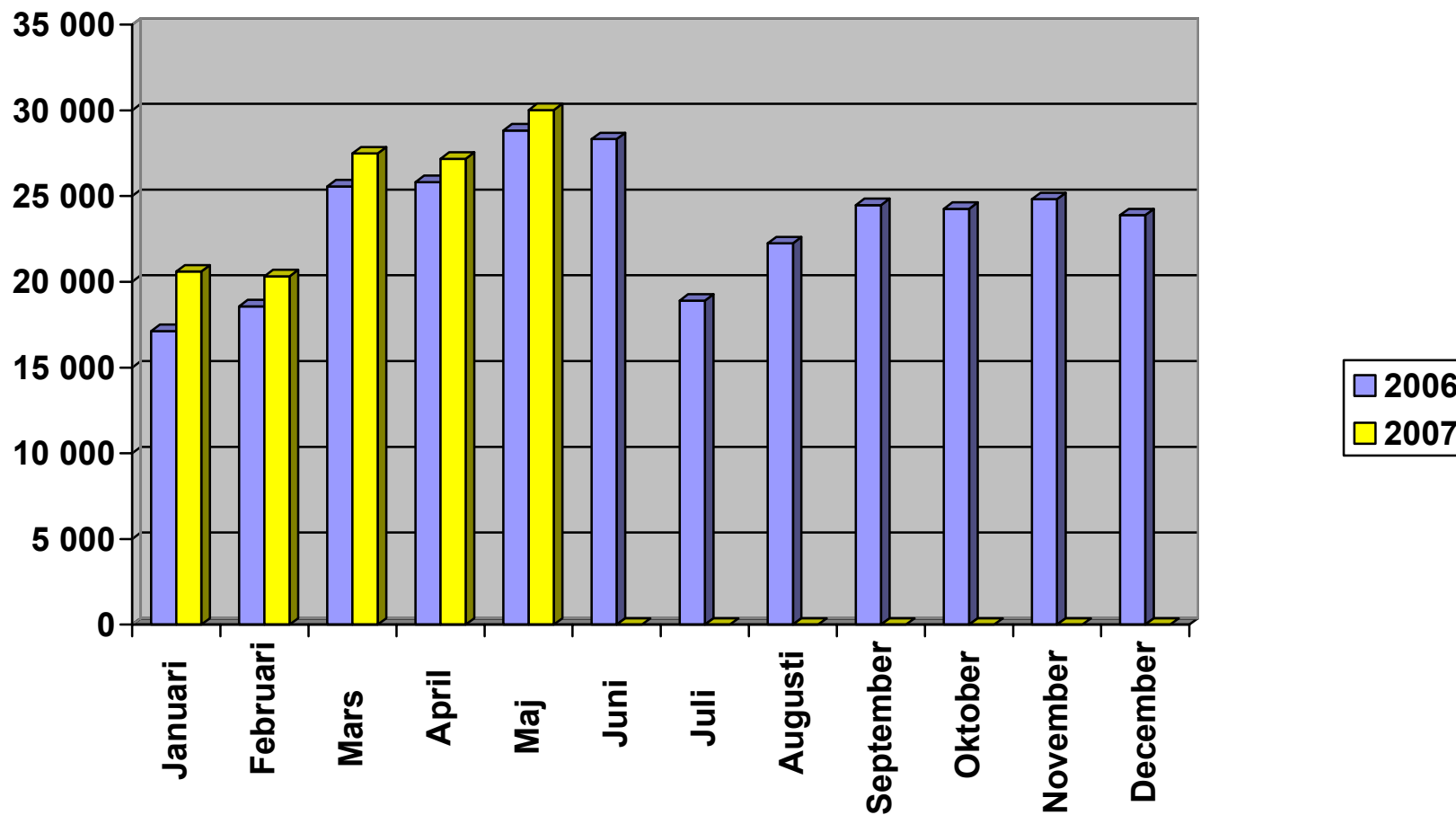
	MAJ 2007	% AV TOT NYREG	MAJ 2006	% AV TOT NYREG	07/06 %	JAN-MAJ 2007	% AV TOT NYREG	JAN-MAJ 2006	% AV TOT NYREG	07/06 %
HÖGST 120G	1339	4.46	705	2.45	89.9	5608	4.47	2097	1.81	167.4
121-130	396	1.32	378	1.31	4.8	1738	1.38	1173	1.01	48.2
131-140	696	2.32	743	2.58	-6.3	3313	2.64	2513	2.17	31.8
SUMMA MAX 140G	2431	8.10	1826	6.33	33.1	10659	8.49	5783	4.99	84.3

STATISTIKEN BASERAS PÅ DE AV TILLVERKAREN ANGIVNA CERTIFIERADE KOLDIOXIDVÄRDENA.

## Nyregistrerade personbilar med låga koldioxidutsläpp (max 140g/km)



## Nyregistrerade personbilar per månad 2007



## Nyregistrerade miljöbilar maj 2007

<i>Modell</i>	<i>Typ</i>	<i>Maj 2007</i>	<i>Maj 2006</i>	<i>Jan-maj 2007</i>	<i>Jan-maj 2006</i>
Audi A3 E-Power	Max 120 g CO <sub>2</sub>	21	-	21	-
Citroen C1, 1,0	Max 120 g CO <sub>2</sub>	76	249	380	249
Citroen C3, 1,6 HDi	Max 120 g CO <sub>2</sub>	79	25	364	144
Citroen C4 1,6 HDi(EGS)	Max 120 g CO <sub>2</sub>	226	-	571	-
Fiat Punto Multijet	Max 120 g CO <sub>2</sub>	14	-	14	-
Ford Focus Flexifuel	E85	966	757	3 398	3 270
Ford C-max Flexifuel	E85	87	94	344	489
Honda Civic Hybrid	Hybrid	37	4	131	34
Kia Picanto 1,1 Eco	Max 120 g CO <sub>2</sub>	15	21	68	34
Lexus RX400H	Hybrid	85	79	294	327
Peugeot 107	Max 120 g CO <sub>2</sub>	203	106	739	254
Saab 9-5 BioPower	E85	816	898	4 164	4 157
Saab 9-3 Bio-Power	E85	758	-	926	-
Smart ForTwo	Max 120 g CO <sub>2</sub>	20	6	180	20
Toyota Aygo	Max 120 g CO <sub>2</sub>	203	86	1 235	463
Toyota Prius	Hybrid	231	172	1 006	741
Volvo V70 Bi-Fuel	Gas	88	420	476	1 049
Volvo S60 Bi-Fuel	Gas	12	58	103	222
Volvo V50 Flexifuel	E85	550	558	2 026	2 569
Volvo S40 Flexifuel	E85	131	176	569	750
Volvo C30 Flexifuel	E85	151	-	602	-
VW Touran Ecofuel	Gas	28	1	124	1

## Nyregistrerade miljöbilar maj 2007 (forts)

<i>Modell</i>	<i>Typ</i>	<i>Maj 2007</i>	<i>Maj 2006</i>	<i>Jan-maj 2007</i>	<i>Jan-maj 2006</i>
VW Polo Bluemotion	Max 120 g CO <sub>2</sub>	11	-	57	-
VW Polo TDI 80	Max 120 g CO <sub>2</sub>	123	-	482	-
VW Caddy EcoFuel	Gas	22	-	59	-
Övriga		18	44	114	215
<b>Totalt miljöbilar</b>		<b>4 971</b>	<b>3 754</b>	<b>18 447</b>	<b>14 988</b>
<b>Miljöbilar i % av tot nyreg</b>		<b>16,6%</b>	<b>13,0%</b>	<b>14,7 %</b>	<b>12,9%</b>

*Miljöbil definieras som bil som drivs helt eller delvis med alternativa drivmedel, eller el, samt bensin- och dieseldrivna bilar av miljöklass 2005 med låga CO<sub>2</sub>-utsläpp (max 120 g/km) och där diesebilarna har partikelfilter.*