

Fortsatt uppgång på bilmaknaden

- Personbilsregistreringarna fortsatte att öka i februari. Det här är den fjärde månaden i rad som registreringarna ökar och det ligger helt i linje med våra förväntningar om en starkare bilmaknad i år, säger Bertil Moldén, vd för BIL Sweden.
- Bilförsäljningen är en viktig konjunkturmätare och de senaste månadernas utveckling på bilmaknaden visar på det förbättrade ekonomiska läget i Sverige, säger Bertil Moldén.
- De totala lastbilsregistreringarna ökade i februari, men bilden är splittrad då lätta lastbilar ökar medan tunga lastbilar minskar, säger Bertil Moldén.
- Andelen dieslbilar fortsätter att öka och i februari var 50 procent av de nyregistrerade personbilarna dieslar. Den ökade dieselandelen är en starkt bidragande orsak till att koldioxidutsläppen från nya bilar nu sjunker snabbt, avslutar Bertil Moldén.

Under februari registrerades 17 972 nya personbilar, vilket är en ökning med 23,1 % jämfört med samma månad förra året. Hittills i år, januari-februari, har registreringarna ökat med 29,3 %. Lastbilsregistreringarna totalt ökade med 11,4 % under februari till 2 752. Hittills i år har lastbilsregistreringarna ökat med 8,4 %. Lätta lastbilar upp till 3,5 ton ökade i februari med 20,8 % och tunga lastbilar över 16 ton minskade med 32,8 %. Hittills i år har lätta lastbilar ökat med 21,7 % och tunga lastbilar har minskat med 42,3 %.

Antalet registreringar av miljöbilar ökade under februari med 31,5% och uppgick till 6 844. Andelen miljöbilar i februari var 38,1%. Det kan jämföras med en andel på 35,6 % i februari förra året. Hittills i år ligger miljöbilsandelen på 37,2 % jämfört med 34,5 % samma period förra året.

Antalet nyregistrerade dieslbilar ökade med 58,5 % i februari. Andelen dieslar av de totala nybilsregistreringarna var 49,7 %. Februari förra året var dieselandelen 38,6 %. Hittills i år ligger dieselandelen på 47,4 % jämfört med 39,6 % samma period förra året.

Nyregistreringarna av personbilar med koldioxidutsläpp högst 120 g/km ökade under februari med 78,1%. Bilar med max 140 g/km koldioxidutsläpp ökade med 80,0 %. Andelen bilar med koldioxidutsläpp på högst 140 g/km var 32,6 % i februari år jämfört med 22,3 % februari förra året.

Detaljerad information om fordonsregistreringarna finns i bifogade material.

För mer information kontakta vd Bertil Moldén, tfn 08-700 41 10 eller 070-638 65 31.

Nyregistreringar under februari 2010

Under februari registrerades enligt BIL Sweden 17 972 nya personbilar vilket är en ökning med 23,1% jämfört med samma månad förra året, då 14 603 personbilar registrerades. Hittills under året perioden januari till och med februari har 33 495 personbilar registrerats vilket är 29,3% fler än motsvarande period förra året, då 25 902 personbilar registrerades.

Tätplatsen bland personbilsregistreringarna hittills i år intogs av:

Volvo V70II med 3 104 registreringar (förra året 2 062) följd av VW Passat 1 749 (676), VW Golf 1 472 (1 028), Volvo V50 1 356 (1 237), Kia Cee'd 1 012 (547), Audi A4 1 001 (538), Ford Focus 901 (732), Renault Clio 898 (191), Renault Megane 663 (277) och Volvo XC60 634 (544).

Efter dessa följer i nu nämnd ordning: Toyota Yaris, BMW 3-Serie, Toyota Avensis, Peugeot 308, Skoda Octavia, Ford Mondeo, Saab 9-3, Audi A3, Nissan Qashqai och Skoda Fabia.

Totalt registrerades 6 844 nya miljöbilar under februari. Andelen miljöbilar av de totala nybilsregistreringarna var 38,1% i februari 2010 jämfört med 35,6% i februari året innan. Januari-februari 2010 var miljöbilsandelen 37,2% jämfört med 34,5% samma period året innan. De fem mest registrerade miljöbilarna under januari-februari 2010 var VW Passat Ecofuel, Volvo V70 Flexifuel, Kia Cee'd Eco, Volvo V50 D och Renault Clio Flexfuel.

Under februari registrerades 8 934 personbilsdieslar eller 49,7% av månadens totala nyregistreringar. Sammanlagt registrerades under perioden januari - februari 15 860 dieslbilar (personbilar) vilket motsvarar 47,4% av totala antalet nyregistreringar. Förra året under januari - februari registrerades 10 246 personbilsdieslar eller 39,6% av totala antalet nyregistreringar.

Tätplatsen bland registreringar av dieslbilar hittills i år intogs av:

Volvo V70II med 2 197 registreringar (förra året 756) följd av Volvo V50 1 002 (597), Kia Cee'd 895 (459), VW Passat 775 (484), Audi A4 747 (317), Volvo XC60 634 (531), BMW 3-Serie 422 (307), Ford Focus 421 (141), Volvo XC70II 369 (241) och BMW 5-Serie 342 (234).

Totalt registrerades 5 849 nya personbilar med max 140 g/km koldioxidutsläpp under februari, vilket är en ökning med 80,0 % jämfört med februari året innan. Antalet nyregistrerade personbilar med koldioxidutsläpp på max 120 g/km uppgick till 3 697, en ökning med 78,1 % jämfört med februari året innan.

BIL Sweden är den svenska branschorganisationen för tillverkare och importörer av personbilar, lastbilar och bussar. Medlemsföretagen svarar tillsammans för runt 99 % av nybilsförsäljningen i Sverige.

För BIL Sweden är bilen en självklar del av det hållbara samhället där klimat, miljö, säkerhet, mobilitet, utveckling och tillväxt står i centrum. BIL Sweden arbetar därför för att förbättra villkoren för att producera, sälja, köpa, äga och köra bil.

Direktimport

Förstagångsregistrerade direktimporterade bilar som är högst tre år gamla var i februari 122. Motsvarande siffra för februari året innan var 93. Under perioden januari - februari registrerades 218 direktimporterade personbilar jämfört med 204 samma period förra året. Den totala direktimporten av samtliga bilar, oavsett ålder, var under februari 690 personbilar jämfört med 721 i februari året innan. Under perioden januari - februari direktimporterades 1 298 personbilar jämfört med 1 486 motsvarande period förra året. Direktimporten ingår inte i vår statistik.

Lastbilar

Under februari registrerades totalt 2 752 nya lastbilar (både lätta och tunga), 11,4% fler än under samma tid förra året. Sammanlagt registrerades under perioden januari - februari 5 042 lastbilar, 8,4% fler än förra året. Lätta lastbilar under 3,5 ton är dominerande. De svarade för 88,1% av månadens registreringar medan tunga lastbilar över 16 ton svarade för 9,8%.

LASTBILSREGISTRERINGARNA UNDER FEBRUARI UPPGICK TILL 2.752 (2.470)

OCH UNDER JANUARI - FEBRUARI 5.042 (4.650)

LASTBILSREGISTRERINGARNA FÖRDELADE PÅ TOTALVIKTSGRUPPER

	FEBRUARI		JANUARI - FEBRUARI		FÖRÄNDRING %	
	2010	2009	2010	2009	FEB	JAN-FEB
3,5 TON (LÄTTA TRANSPORTBILAR)	2.424	2.006	4.443	3.652	20,8	21,7
3,5 - 10,0 TON (TRANSPORTBILAR)	24	23	47	49	4,3	4,1-
10,0 - TON (TUNGA TRANSPORTBILAR)	304	441	552	949	31,1-	41,8-
	2.752	2.470	5.042	4.650	11,4	8,4

Nyregistreringarna av tunga lastbilar över 16 ton uppgick till 270 under februari, 32,8% färre än jämfört med februari förra året då 402 lastbilar registrerades. Sammanlagt registrerades under perioden januari - februari 502 tunga lastbilar, 42,3% färre än under samma period förra året. Den tunga lastbilsmarknaden domineras av Volvo och Scania.

REGISTRERINGAR AV TUNGA LASTBILAR 16 TON OCH ÖVER

	FEBRUARI		JANUARI - FEBRUARI		FÖRÄNDRING %		MARKN.ANDEL % JAN-FEB	
	2010	2009	2010	2009	FEB	JAN-FEB	2010	2009
DAF	4	0	4	3		33,3	0,8	0,3
IVECO	0	1	0	2	100,0-	100,0-		0,2
MAN	7	16	11	51	56,3-	78,4-	2,2	5,9
MERCEDES-BENZ	37	34	67	82	8,8	18,3-	13,3	9,4
SCANIA	107	175	206	355	38,9-	42,0-	41,0	40,8
VOLVO	115	176	212	377	34,7-	43,8-	42,2	43,3
ÖVRIGA	0	0	2	0			0,4	
TOTALT	270	402	502	870	32,8-	42,3-	100,0	100,0

Nyregistreringarna av lätta lastbilar under 3,5 ton uppgick till 2 424 under februari, 20,8% fler än under samma tid förra året då 2 006 lätta lastbilar registrerades. Sammanlagt registrerades under perioden januari - februari 4 443 lätta lastbilar, 21,7% fler än jämfört med samma period förra året.

De mest sålda lätta lastbilarna hittills i år var Volkswagen 1 354, Renault 528, Citroen 471, Nissan 436 och Mercedes-Benz 334.

REGISTRERINGAR AV LÄTTA LASTBILAR UPP TILL 3,5 TON

	FEBRUARI		JANUARI - FEBRUARI		FÖRÄNDRING %		MARKN.ANDEL % JAN-FEB	
	2010	2009	2010	2009	FEB	JAN-FEB	2010	2009
CHEVROLET	4	9	6	15	55,6-	60,0-	0,1	0,4
CHRYSLER	0	0	0	0				
CITROEN	218	198	471	359	10,1	31,2	10,6	9,8
DACIA	45	0	81	0			1,8	
HYUNDAI	11	7	20	9	57,1	122,2	0,5	0,2
FIAT	54	45	119	85	20,0	40,0	2,7	2,3
FORD	198	149	287	261	32,9	10,0	6,5	7,1
GM	0	0	0	0				
IVECO	17	19	33	36	10,5-	8,3-	0,7	1,0
ISUZU	3	26	8	46	88,5-	82,6-	0,2	1,3
MAZDA	6	14	17	23	57,1-	26,1-	0,4	0,6
MERCEDES-BENZ	167	180	334	328	7,2-	1,8	7,5	9,0
MITSUBISHI	61	34	91	61	79,4	49,2	2,0	1,7
NISSAN	222	176	436	301	26,1	44,9	9,8	8,2
PEUGEOT	169	162	291	303	4,3	4,0-	6,5	8,3
OPEL	108	111	200	233	2,7-	14,2-	4,5	6,4
RENAULT	297	252	528	399	17,9	32,3	11,9	10,9
SEAT	0	0	0	0				
SKODA	21	11	32	21	90,9	52,4	0,7	0,6
SUZUKI	0	0	0	0				
TOYOTA	72	95	124	175	24,2-	29,1-	2,8	4,8
VOLKSWAGEN	747	508	1.354	979	47,0	38,3	30,5	26,8
VOLVO	0	0	0	0				
ÖVRIGA	4	10	11	18	60,0-	38,9-	0,2	0,5
TOTALT	2.424	2.006	4.443	3.652	20,8	21,7	100,0	100,0

Bussar

Under februari registrerades totalt 111 nya bussar (både lätta och tunga), 40,5% fler än under samma tid förra året, då 79 stycken registrerades. Sammanlagt registrerades under perioden januari - februari 169 bussar, 19,0% fler än förra året, då 142 stycken registrerades.

Nyregistreringarna av tunga bussar över 10 ton uppgick till 106 under februari, 82,8% fler än under samma tid förra året då 58 bussar registrerades. Sammanlagt registrerades under perioden januari - februari 143 tunga bussar, 28,8% fler än under motsvarande period förra året då 111 registrerades.

REGISTRERINGAR AV BUSSAR ÖVER 10 TON

	FEBRUARI		JANUARI - FEBRUARI		FÖRÄNDRING %		MARKN.ANDEL % JAN-FEB	
	2010	2009	2010	2009	FEB	JAN-FEB	2010	2009
KÄSSBOHRER-SETRA	3	2	13	9	50,0	44,4	9,1	8,1
MAN	0	16	0	23	100,0-	100,0-		20,7
MERCEDES-BENZ	0	0	12	11		9,1	8,4	9,9
NEOPLAN	0	1	0	1	100,0-	100,0-		0,9
SCANIA	22	32	24	50	31,3-	52,0-	16,8	45,0
VOLVO	74	4	85	8	1750,0	962,5	59,4	7,2
ÖVRIGA	7	3	9	9	133,3		6,3	8,1
TOTALT	106	58	143	111	82,8	28,8	100,0	100,0

Fotnot till redaktionen

BIL Sweden har i sin nyregistreringsstatistik för personbilar endast förstagångsregistreringar av bilar som tillverkats under de tre senaste åren. Direktimporterade bilar eller andra äldre bilar som registreras för första gången i Sverige ingår inte. SIKÄ/SCB har med samtliga bilar (inkl direktimport) oavsett ålder, i sina nyregistreringssiffror. Det är förklaringen till att BIL Swedens siffror blir lägre än de SIKÄ/SCB redovisar

Nyregistrerade personbilar

FABRIKAT	FEBRUARI		JANUARI-FEBRUARI		FÖRÄNDRING %		MARKN.ANDEL %	JAN-FEB	
	2010	2009	2010	2009	FEBRUARI	JAN-FEB		2010	2009
<u>BC SWEDEN</u>									
JAGUAR	4	10	12	19	60,00-	36,84-	0,03	0,07	
LAND ROVER	38	17	72	34	123,52	111,76	0,21	0,13	
TOTALT BC SWEDEN	42	27	84	53	55,55	58,49	0,25	0,20	
<u>BMW GROUP SVERIGE</u>									
BMW	836	757	1465	1230	10,43	19,10	4,37	4,74	
MINI	53	34	92	52	55,88	76,92	0,27	0,20	
TOTALT BMW GROUP SVERIGE	889	791	1557	1282	12,38	21,45	4,64	4,94	
<u>CHRYSLER SWEDEN</u>									
CHRYSLER	34	52	86	76	34,61-	13,15	0,25	0,29	
DODGE	40	27	73	54	48,14	35,18	0,21	0,20	
JEEP	39	33	62	69	18,18	10,14-	0,18	0,26	
TOTALT CHRYSLER SWEDEN	113	112	221	199	0,89	11,05	0,65	0,76	
<u>CITROEN SVERIGE AB</u>									
CITROEN	433	305	885	570	41,96	55,26	2,64	2,20	
TOTALT CITROEN SVERIGE AB	433	305	885	570	41,96	55,26	2,64	2,20	
<u>FORD MOTOR</u>									
FORD	1216	925	2133	1716	31,45	24,30	6,36	6,62	
TOTALT FORD MOTOR	1216	925	2133	1716	31,45	24,30	6,36	6,62	
<u>GM NORDEN</u>									
CHEVROLET	115	55	231	124	109,09	86,29	0,68	0,47	
OPEL	373	341	707	800	9,38	11,62-	2,11	3,08	
SAAB	525	831	732	1490	36,82-	50,87-	2,18	5,75	
TOTALT GM NORDEN	1013	1227	1670	2414	17,44-	30,82-	4,98	9,31	
<u>HONDA NORDIC</u>									
HONDA	321	426	603	629	24,64-	4,13-	1,80	2,42	
TOTALT HONDA NORDIC	321	426	603	629	24,64-	4,13-	1,80	2,42	
<u>IVECO</u>									
IVECO	2	2	3	3				0,01	
TOTALT IVECO	2	2	3	3				0,01	
<u>KIA MOTORS SWEDEN</u>									
KIA	930	666	1523	1125	39,63	35,37	4,54	4,34	
TOTALT KIA MOTORS SWEDEN	930	666	1523	1125	39,63	35,37	4,54	4,34	
<u>KW BRUUN AUTOIMPORT</u>									
PEUGEOT	533	448	1391	995	18,97	39,79	4,15	3,84	
TOTALT KW BRUUN AUTOIMPORT	533	448	1391	995	18,97	39,79	4,15	3,84	
<u>MAZDA MOTOR SVERIGE</u>									
MAZDA	247	242	455	416	2,06	9,37	1,35	1,60	
TOTALT MAZDA MOTOR SVERIGE	247	242	455	416	2,06	9,37	1,35	1,60	
<u>MERCEDES-BENZ SVERIGE</u>									
MERCEDES	633	527	1149	899	20,11	27,80	3,43	3,47	
SMART	26	37	31	54	29,72-	42,59-	0,09	0,20	
TOTALT MERCEDES-BENZ SVERIGE	659	564	1180	953	16,84	23,81	3,52	3,67	
<u>NIMAG SVERIGE</u>									
SUZUKI	116	126	211	210	7,93-	0,47	0,62	0,81	
TOTALT NIMAG SVERIGE	116	126	211	210	7,93-	0,47	0,62	0,81	
<u>NISSAN NORDIC</u>									
NISSAN	316	273	584	498	15,75	17,26	1,74	1,92	
TOTALT NISSAN NORDIC	316	273	584	498	15,75	17,26	1,74	1,92	
<u>OLLE OLSSON BOLAGEN</u>									
ALFA ROMEO	18	8	27	11	125,00	145,45	0,08	0,04	
FIAT	93	121	133	254	23,14-	47,63-	0,39	0,98	
TOTALT OLLE OLSSON BOLAGEN	111	129	160	265	13,95-	39,62-	0,47	1,02	
<u>RENAULT NORDIC SVERIGE</u>									
DACIA	65	3	116	5			0,34	0,01	
RENAULT	867	653	1711	878	32,77	94,87	5,10	3,38	
TOTALT RENAULT NORDIC SVERIGE	932	656	1827	883	42,07	106,90	5,45	3,40	
<u>SC AUTO SWEDEN</u>									
MITSUBISHI	227	139	420	228	63,30	84,21	1,25	0,88	
TOTALT SC AUTO SWEDEN	227	139	420	228	63,30	84,21	1,25	0,88	
<u>SC MOTORS SWEDEN AB</u>									
HYUNDAI	318	303	643	542	4,95	18,63	1,91	2,09	
TOTALT SC MOTORS SWEDEN AB	318	303	643	542	4,95	18,63	1,91	2,09	
<u>SUBARU NORDIC</u>									
SUBARU	319	186	560	443	71,50	26,41	1,67	1,71	
TOTALT SUBARU NORDIC	319	186	560	443	71,50	26,41	1,67	1,71	
<u>TOYOTA SWEDEN</u>									
LEXUS	53	31	129	72	70,96	79,16	0,38	0,27	
TOYOTA	1174	1408	2717	2391	16,61-	13,63	8,11	9,23	
TOTALT TOYOTA SWEDEN	1227	1439	2846	2463	14,73-	15,55	8,49	9,50	
<u>VOLKSWAGEN GROUP SVERIGE</u>									
AUDI	1167	781	2267	1391	49,42	62,97	6,76	5,37	
BENTLEY	1		1						
PORSCHE	15	7	33	17	114,28	94,11	0,09	0,06	
SKODA	719	513	1361	879	40,15	54,83	4,06	3,39	
SEAT	135	112	258	185	20,53	39,45	0,77	0,71	
VOLKSWAGEN	2311	1518	4251	2469	52,23	72,17	12,69	9,53	
TOTALT VOLKSWAGEN GROUP SVERIGE	4348	2931	8171	4941	48,34	65,37	24,39	19,07	
<u>VOLVO PERSONBILAR SVERIGE</u>									
VOLVO	3618	2636	6266	5002	37,25	25,26	18,70	19,31	
TOTALT VOLVO PERSONBILAR SVERIGE	3618	2636	6266	5002	37,25	25,26	18,70	19,31	
<u>ÖVRIGA FABRIKAT</u>									
TOTALT ÖVRIGA FABRIKAT	42	50	102	72	16,00-	41,66	0,30	0,27	
S L U T T O T T A L	17972	14603	33495	25902	23,07	29,31	100,00	100,00	

Nyregistrerade personbilar

MÄRKE / MODELL	FEBRUARI		JANUARI-FEBRUARI		FÖRÄNDRING %		MARKN.ANDEL %	JAN-FEB
	2010	2009	2010	2009	FEBRUARI	JAN-FEB		
1 VOLVO V70II	1835	1156	3104	2062	58,73	50,53	9,27	7,96
2 VW PASSAT	966	436	1749	676	121,55	158,72	5,22	2,61
3 VW GOLF	839	659	1472	1028	27,31	43,19	4,39	3,97
4 VOLVO V50	776	706	1356	1237	9,91	9,62	4,05	4,78
5 KIA CEE'D	595	363	1012	547	63,91	85,00	3,02	2,11
6 AUDI A4	513	290	1001	538	76,89	86,05	2,99	2,08
7 FORD FOCUS	492	431	901	732	14,15	23,08	2,69	2,83
8 RENAULT CLIO	465	109	898	191	326,60	370,15	2,68	0,74
9 RENAULT MEGANE	320	209	663	277	53,11	139,35	1,98	1,07
10 VOLVO XC60	332	276	634	544	20,28	16,54	1,89	2,10
11 TOYOTA YARIS	254	359	619	535	29,24-	15,70	1,85	2,07
12 BMW 3-SERIE	336	321	570	475	4,67	20,00	1,70	1,83
13 TOYOTA AVENSIS	249	337	567	623	26,11-	8,98-	1,69	2,41
14 PEUGEOT 308	227	130	543	284	74,61	91,19	1,62	1,10
15 SKODA OCTAVIA	321	250	543	449	28,40	20,93	1,62	1,73
16 FORD MONDEO	291	120	540	339	142,50	59,29	1,61	1,31
17 SAAB 9-3	337	434	437	873	22,35-	49,94-	1,30	3,37
18 AUDI A3	218	130	431	246	67,69	75,20	1,29	0,95
19 NISSAN QASHQAI	240	149	430	262	61,07	64,12	1,28	1,01
20 SKODA FABIA	208	179	421	277	16,20	51,98	1,26	1,07
21 TOYOTA PRIUS	201	93	417	207	116,12	101,44	1,24	0,80
22 SUBARU LEGACY	237	62	411	134	282,25	206,71	1,23	0,52
23 MERCEDES E-KLASS	208	111	379	184	87,38	105,97	1,13	0,71
24 AUDI A6	197	238	377	336	17,22-	12,20	1,13	1,30
25 VOLVO XC70II	250	117	374	250	113,67	49,60	1,12	0,97
26 BMW 5-SERIE	200	192	366	348	4,16	5,17	1,09	1,34
27 OPEL ASTRA	170	83	364	221	104,81	64,70	1,09	0,85
28 HONDA CR-V	175	137	342	189	27,73	80,95	1,02	0,73
29 TOYOTA AURIS	94	139	327	316	32,37-	3,48	0,98	1,22
30 MERCEDES C-KLASS	202	238	320	374	15,12-	14,43-	0,96	1,44
31 PEUGEOT 3008	107		304				0,91	
32 VW TIGUAN	133	70	301	131	90,00	129,77	0,90	0,51
33 SAAB 9-5	188	397	295	617	52,64-	52,18-	0,88	2,38
34 VOLVO C30	137	75	273	139	82,66	96,40	0,82	0,54
35 CITROEN C5	122	81	269	149	50,61	80,53	0,80	0,58
36 AUDI A5	153	42	263	81	264,28	224,69	0,79	0,31
37 FORD FIESTA	163	142	263	193	14,78	36,26	0,79	0,75
38 PEUGEOT 207	116	95	249	199	22,10	25,12	0,74	0,77
39 SKODA YETI	103		249				0,74	
40 CITROEN C3	120	44	244	64	172,72	281,25	0,73	0,25
41 PEUGEOT 107	34	42	222	78	19,04-	184,61	0,66	0,30
42 MERCEDES B-KLASS	126	44	221	121	186,36	82,64	0,66	0,47
43 BMW 1-SERIE	117	172	220	252	31,97-	12,69-	0,66	0,97
44 VW POLO	147	79	220	167	86,07	31,73	0,66	0,64
45 CITROEN C4	107	79	211	155	35,44	36,12	0,63	0,60
46 HYUNDAI I30	127	84	208	176	51,19	18,18	0,62	0,68
47 TOYOTA AYGO	111	118	198	245	5,93-	19,18-	0,59	0,95
48 VOLVO S40N	92	85	197	157	8,23	25,47	0,59	0,61
49 VOLVO S80N	112	98	197	152	14,28	29,60	0,59	0,59
50 VW TOURAN	71	67	185	135	5,97	37,03	0,55	0,52
51 TOYOTA RAV 4	77	44	177	84	75,00	110,71	0,53	0,32
52 BMW X1	113		166				0,50	
53 MITSUBISHI LANCER	87	35	166	50	148,57	232,00	0,50	0,19
54 HYUNDAI I20	57	42	165	42	35,71	292,85	0,49	0,16
55 TOYOTA URBAN CRUISER	78		160				0,48	
56 VW CADDY	63	70	158	122	10,00-	29,50	0,47	0,47
57 TOYOTA VERSO	58		154				0,46	
58 MAZDA6	87	102	149	160	14,70-	6,87-	0,44	0,62
59 AUDI Q5	56	63	141	148	11,11-	4,72-	0,42	0,57
60 OPEL CORSA	80	53	139	172	50,94	19,18-	0,41	0,66
61 HYUNDAI SANTA FE	41	53	136	87	22,64-	56,32	0,41	0,34
62 OPEL INSIGNIA	80	50	136	152	60,00	10,52-	0,41	0,59
63 MAZDA3	70	53	133	103	32,07	29,12	0,40	0,40
64 HONDA CIVIC	66	166	131	248	60,24-	47,17-	0,39	0,96
65 MITSUBISHI OUTLANDER	67	8	127	15	737,50	746,66	0,38	0,06
66 FORD S-MAX	70	45	126	114	55,55	10,52	0,38	0,44
67 SUBARU FORESTER	72	92	124	194	21,73-	36,08-	0,37	0,75
68 SEAT IBIZA/CORDOBA	69	58	124	104	18,96	19,23	0,37	0,40
69 HYUNDAI I10	89	58	123	123	53,44		0,37	0,47
70 KIA VENGA	100		120				0,36	
71 CHEVROLET UPLANDER	43	4	117	7	975,00		0,35	0,03
72 MITSUBISHI COLT	66	89	116	148	25,84-	21,62-	0,35	0,57
73 KIA SORENTO	86	29	111	38	196,55	192,10	0,33	0,15
74 SKODA SUPERB	77	44	111	92	75,00	20,65	0,33	0,36
75 MERCEDES GLK	47	43	104	57	9,30	82,45	0,31	0,22

Nyregistrerade dieselpersonbilar

MÄRKE / MODELL	FEBRUARI 2010	FEBRUARI 2009	JANUARI-FEBRUARI 2010	JANUARI-FEBRUARI 2009	% AV DIESEL 2010	TOTALT 2009	% DIESEL AV MODELLEN 2010	MODELLEN 2009
1 VOLVO V70II	1307	372	2197	756	13,85	7,38	70,78	36,66
2 VOLVO V50	610	318	1002	597	6,32	5,83	73,89	48,26
3 KIA CEE'D	539	325	895	459	5,64	4,48	88,44	83,91
4 VW PASSAT	432	312	775	484	4,89	4,72	44,31	71,60
5 AUDI A4	378	172	747	317	4,71	3,09	74,63	58,92
6 VOLVO XC60	332	274	634	531	4,00	5,18	100,00	97,61
7 BMW 3-SERIE	253	208	422	307	2,66	3,00	74,04	64,63
8 FORD FOCUS	298	96	421	141	2,65	1,38	46,73	19,26
9 VOLVO XC70II	248	112	369	241	2,33	2,35	98,66	96,40
10 BMW 5-SERIE	185	123	342	234	2,16	2,28	93,44	67,24
11 RENAULT MEGANE	167	45	336	52	2,12	0,51	50,68	18,77
12 VW GOLF	199	156	334	247	2,11	2,41	22,69	24,03
13 AUDI A3	162	67	316	132	1,99	1,29	73,32	53,66
14 SKODA OCTAVIA	188	72	297	135	1,87	1,32	54,70	30,07
15 FORD MONDEO	172	65	283	113	1,78	1,10	52,41	33,33
16 AUDI A6	136	167	278	232	1,75	2,26	73,74	69,05
17 MERCEDES E-KLASS	138	82	235	140	1,48	1,37	62,01	76,09
18 SUBARU LEGACY	110	41	218	91	1,37	0,89	53,04	67,91
19 CITROEN C5	101	52	215	98	1,36	0,96	79,93	65,77
20 VOLVO C30	112	35	202	61	1,27	0,60	73,99	43,88
21 BMW 1-SERIE	102	95	190	151	1,20	1,47	86,36	59,92
22 PEUGEOT 308	49	62	177	132	1,12	1,29	32,60	46,48
23 PEUGEOT 3008	77		169		1,07		55,59	
24 HYUNDAI I30	101	33	166	76	1,05	0,74	79,81	43,18
25 BMW X1	112		163		1,03		98,19	
26 SAAB 9-3	126	72	158	160	1,00	1,56	36,16	18,33
27 VOLVO S40N	84	28	157	46	0,99	0,45	79,70	29,30
28 AUDI Q5	55	51	137	120	0,86	1,17	97,16	81,08
29 CITROEN C4	54	50	133	108	0,84	1,05	63,03	69,68
30 VW TIGUAN	67	41	128	76	0,81	0,74	42,52	58,02
31 AUDI A5	65	10	122	30	0,77	0,29	46,39	37,04
32 VOLVO S80N	66	49	122	86	0,77	0,84	61,93	56,58
33 NISSAN QASHQAI	60	45	118	79	0,74	0,77	27,44	30,15
34 VW CADDY	45	52	118	94	0,74	0,92	74,68	77,05
35 TOYOTA AVENSIS	56	70	112	106	0,71	1,03	19,75	17,01
36 KIA SORENTO	86	25	111	32	0,70	0,31	100,00	84,21
37 HYUNDAI SANTA FE	30	48	108	76	0,68	0,74	79,41	87,36
38 SKODA YETI	54		102		0,64		40,96	
39 HONDA CR-V	49	43	99	58	0,62	0,57	28,95	30,69
40 TOYOTA URBAN CRUISER	45		89		0,56		55,63	
41 OPEL INSIGNIA	50	27	84	72	0,53	0,70	61,76	47,37
42 KIA VENGA	69		82		0,52		68,33	
43 VOLVO XC90	52	25	80	97	0,50	0,95	93,02	96,04
44 SKODA SUPERB	55	17	77	38	0,49	0,37	69,37	41,30
45 MERCEDES C-KLASS	47	94	75	141	0,47	1,38	23,44	37,70
46 VW POLO	45	23	71	63	0,45	0,61	32,27	37,72
47 FORD S-MAX	37	18	70	50	0,44	0,49	55,56	43,86
48 MERCEDES GLK	45	35	68	46	0,43	0,45	65,38	80,70
49 SUBARU FORESTER	29	78	66	164	0,42	1,60	53,23	84,54
50 TOYOTA YARIS	23	11	61	25	0,38	0,24	9,85	4,67
Ø V R I G A	1032	1440	1929	2752	12,16	26,86		
T O T A L T	8934	5636	15860	10246	100,00	100,00	47,35	39,56

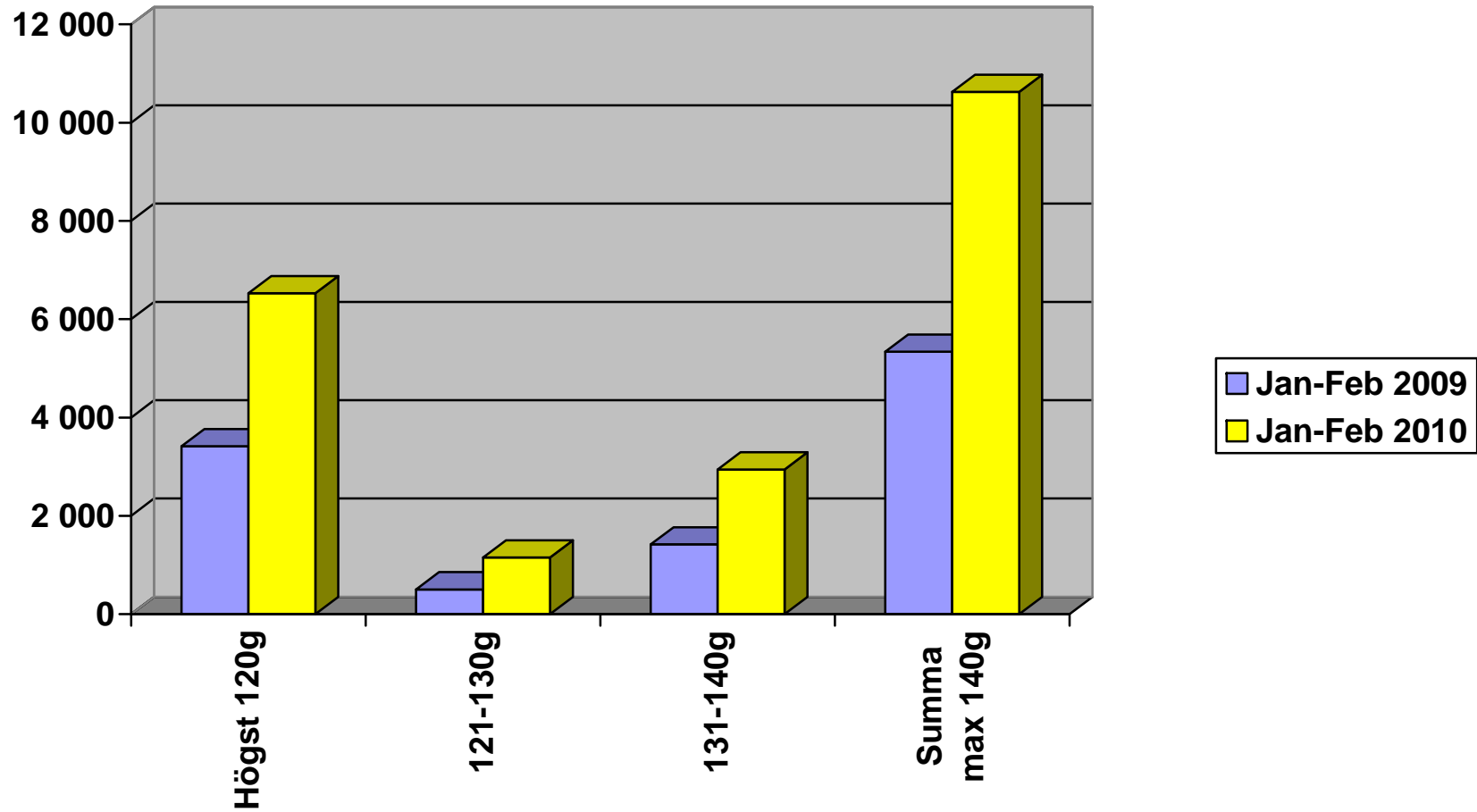
Nyregistrerade personbilar med låga koldioxidutsläpp (max 140g/km)

NYREGISTRERADE PERSONBILAR MED LÅGA KOLDIOXIDUTSLÄPP (MAX 140G/KM)

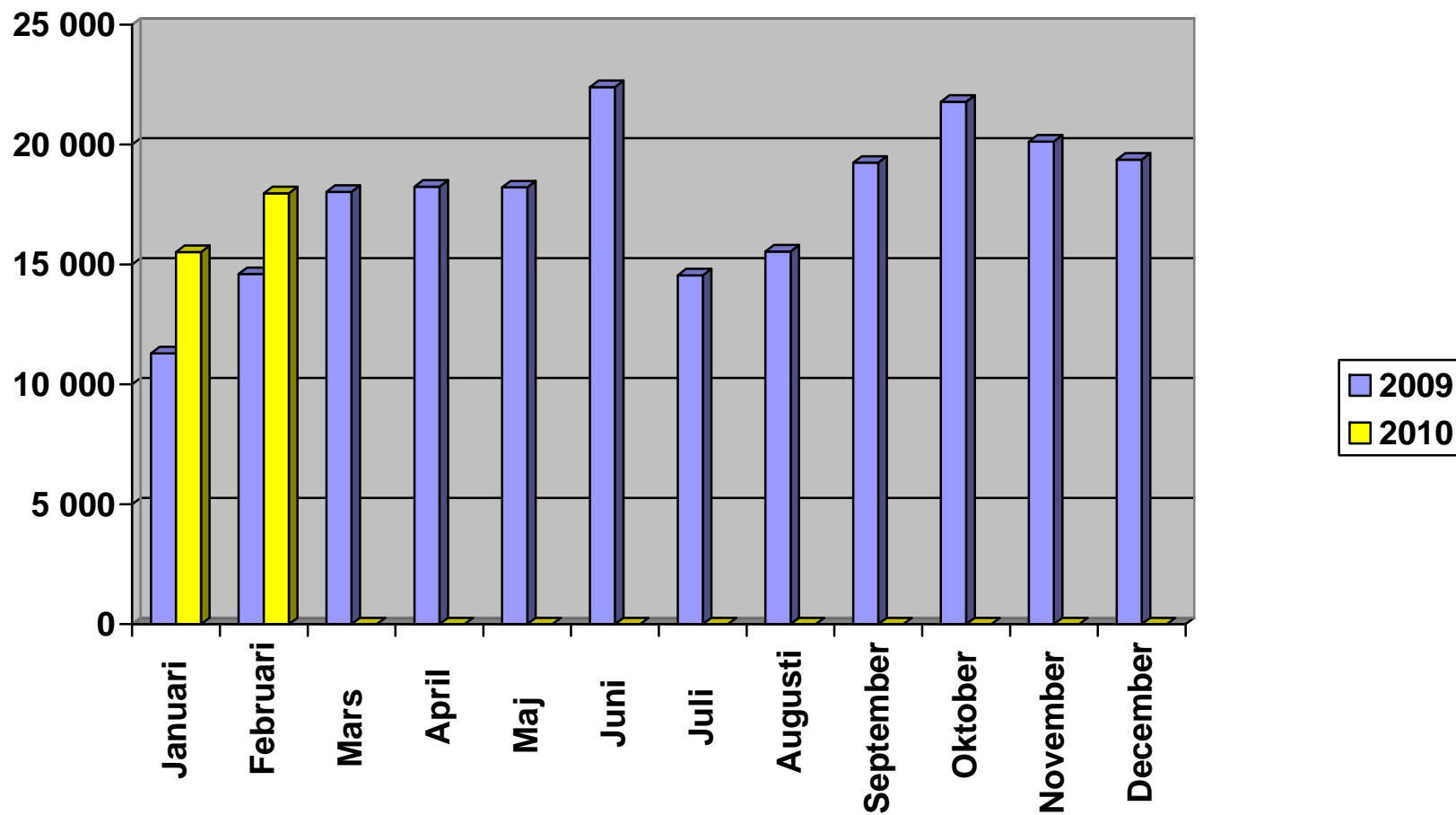
	FEBRUARI 2010	% AV TOT NYREG	FEBRUARI 2009	% AV TOT NYREG	10/09 %	JAN-FEB 2010	% AV TOT NYREG	JAN-FEB 2009	% AV TOT NYREG	10/09 %
HÖGST 120G	3697	20.57	2076	14.22	78.1	6529	19.49	3415	13.18	91.2
121-130	561	3.12	321	2.20	74.8	1152	3.44	504	1.95	128.6
131-140	1591	8.85	853	5.84	86.5	2941	8.78	1418	5.47	107.4
SUMMA MAX 140G	5849	32.55	3250	22.26	80.0	10622	31.71	5337	20.60	99.0

STATISTIKEN BASERAS PÅ DE AV TILLVERKAREN ANGIVNA CERTIFIERADE KOLDIOXIDVÄRDENA.

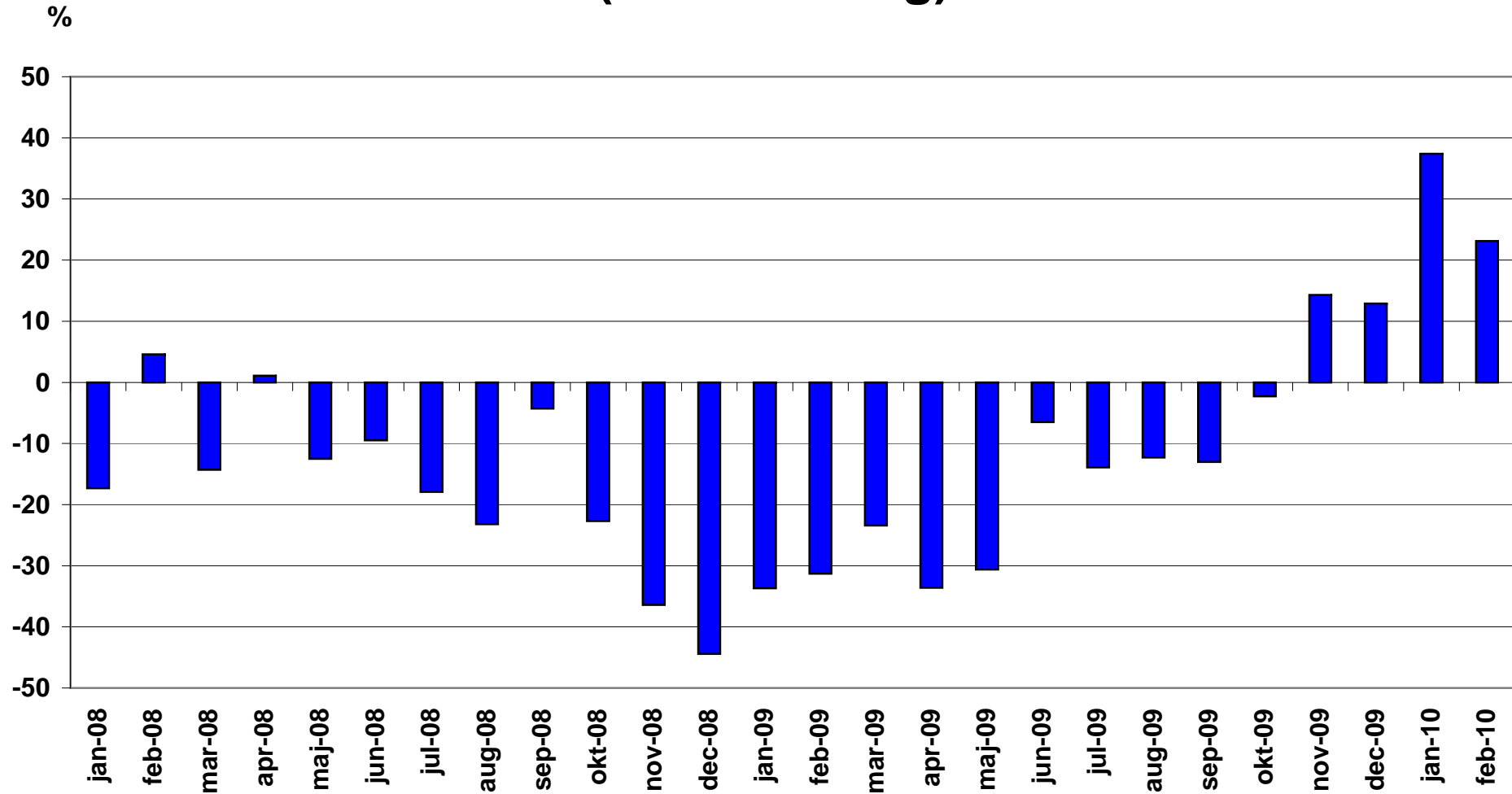
Nyregistrerade personbilar med låga koldioxidutsläpp (max 140g/km)



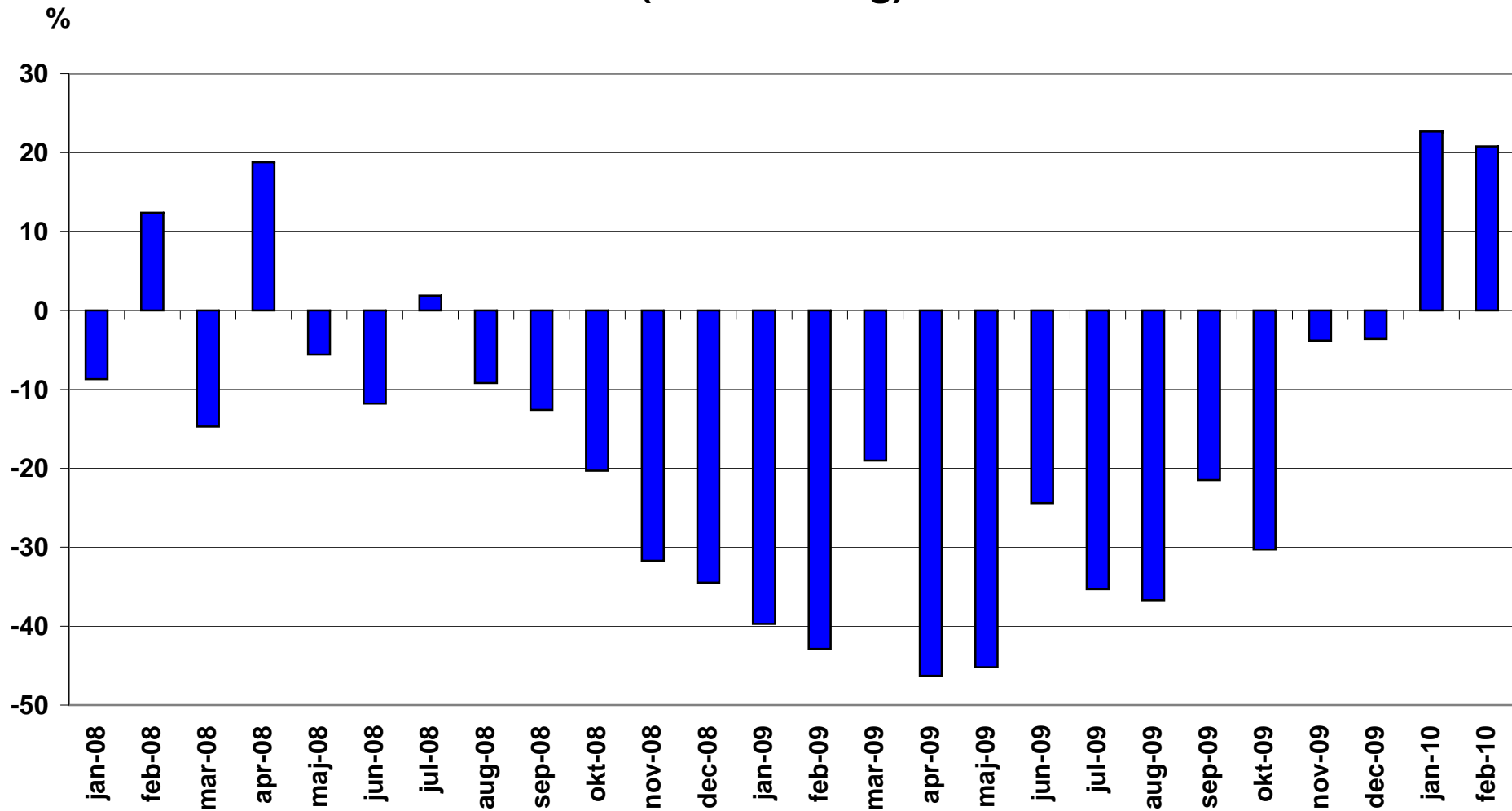
Nyregistrerade personbilar per månad 2010



Nyregistrerade personbilar månadsvis (% förändring)



Nyregistrerade lätta lastbilar högst 3,5 ton månadsvis (% förändring)



NYREGISTRERADE MILJÖBILAR FEBRUARI 2010

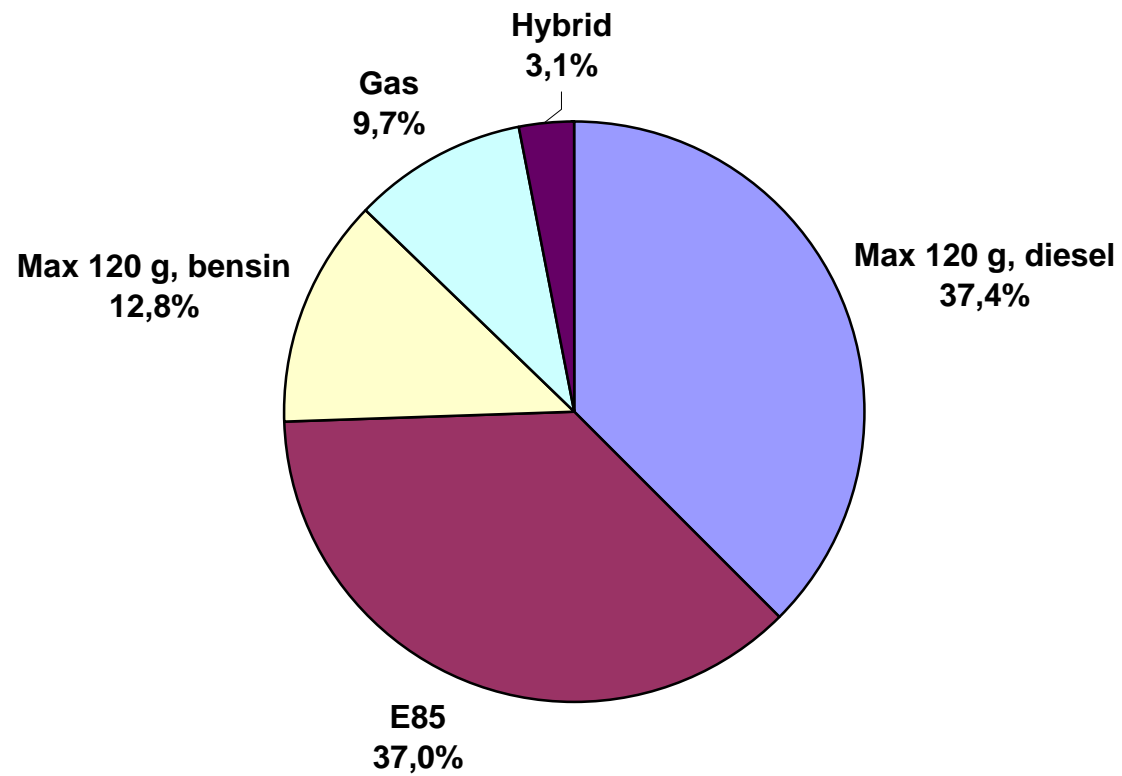
Modell	Typ	FEBRUARI		JANUARI-FEBRUARI		% AV MILJÖ TOTALT JAN-FEB		
		2010	2009	2010	2009	2010	2009	
1	VW PASSAT ECOFUEL	Gas	469	21	870	21	6,98	0,23
2	VOLVO V70II FLEXIFUEL	E85	489	758	853	1257	6,84	14,05
3	KIA CEE'D ECO	Max 120 g CO2, diesel	510	242	838	356	6,72	3,98
4	VOLVO V 50 D	Max 120 g CO2, diesel	515	196	813	349	6,52	3,90
5	RENAULT CLIO FLEX FUEL	E85	356	30	696	74	5,58	0,83
6	TOYOTA YARIS	Max 120 g CO2, bensin	254	343	619	343	4,97	3,83
7	VW GOLF MULTIFUEL	E85	304	231	497	364	3,99	4,07
8	FORD FOCUS FFV	E85	152	324	427	579	3,43	6,47
9	TOYOTA PRIUS	Hybrid	201	93	417	207	3,35	2,31
10	VOLVO V 50 FLEXIFUEL	E85	156	384	333	621	2,67	6,94
11	VW GOLF BLUEMOTION	Max 120 g CO2, diesel	170	7	284	10	2,28	0,11
12	AUDI A3 E-POWER	Max 120 g CO2, diesel	137	37	260	64	2,09	0,72
13	FORD MONDEO FFV	E85	119	47	256	213	2,05	2,38
14	SAAB 9-3 BIOPOWER	E85	184	329	239	636	1,92	7,11
15	SAAB 9-5 BIOPOWER	E85	148	326	231	521	1,85	5,82
16	PEUGEOT 107	Max 120 g CO2, bensin	34	42	222	78	1,78	0,87
17	RENAULT MEGANE D	Max 120 g CO2, diesel	118		222		1,78	
18	RENAULT MEGANE FLEX FUEL	E85	105	87	212	135	1,70	1,51
19	FORD FOCUS ECONETIC	Max 120 g CO2, diesel	123	10	209	22	1,68	0,25
20	FORD FOCUS 120G	Max 120 g CO2, diesel	169	81	198	112	1,59	1,25
21	TOYOTA AYGO	Max 120 g CO2, bensin	111	118	198	245	1,59	2,74
22	MERCEDES B 180 NGT	Gas	116	39	181	92	1,45	1,03
23	SKODA OCTAVIA GREEN	Max 120 g CO2, diesel	113		169		1,36	
24	PEUGEOT 308 BIOFLEX	E85	92	20	168	37	1,35	0,41
25	BMW 118D DPF	Max 120 g CO2, diesel	64	70	122	104	0,98	1,16
26	HYUNDAI I30 CRDI	Max 120 g CO2, diesel	78	7	119	23	0,95	0,26
27	HYUNDAI I10	Max 120 g CO2, bensin	80	50	114	107	0,91	1,20
28	AUDI A4 E-POWER	Max 120 g CO2, diesel	69		107		0,86	
29	VOLVO C30 D	Max 120 g CO2, diesel	60	22	107	39	0,86	0,44
30	VW TOURAN ECOFUEL	Gas	40	33	104	70	0,83	0,78
31	MITSUBISHI COLT 5D AS&G	Max 120 g CO2, bensin	58		102		0,82	

	Modell	Typ	FEBRUARI		JANUARI-FEBRUARI		% AV MILJÖ TOTALT JAN-FEB	
			2010	2009	2010	2009	2010	2009
32	FORD KA 120G	Max 120 g CO2, bensin	79	34	99	59	0,79	0,66
33	MITSUBISHI LANCER FFV	E85	44		98		0,79	
34	VOLVO S40N D	Max 120 g CO2, diesel	45	23	91	37	0,73	0,41
35	CITROEN C1 1,0I	Max 120 g CO2, bensin	52	58	88	110	0,71	1,23
36	KIA VENGA ECO	Max 120 g CO2, diesel	69		82		0,66	
37	KIA PICANTO ECO	Max 120 g CO2, bensin	43	49	78	100	0,63	1,12
38	MITSUBISHI OUTLANDER FFV	E85	38		75		0,60	
39	VW PASSAT BLUEMOTION	Max 120 g CO2, diesel	37		75		0,60	
40	DACIA SANDERO E85	E85	43		70		0,56	
41	VW POLO TDI 90	Max 120 g CO2, diesel	43		68		0,55	
42	VOLVO S80N FLEXIFUEL	E85	38	43	64	57	0,51	0,64
43	VOLVO C30 FLEXIFUEL	E85	24	36	64	72	0,51	0,80
44	RENAULT SCENIC FLEX FUEL	E85	22		58		0,47	
45	TOYOTA IQ	Max 120 g CO2, bensin	29	111	58	111	0,47	1,24
46	FORD S-MAX FFV	E85	33	24	56	61	0,45	0,68
47	CITROEN C4 1.6HDI 5D FAP	Max 120 g CO2, diesel	22	29	55	59	0,44	0,66
48	CITROEN C5 BIOFLEX	E85	21	21	54	35	0,43	0,39
49	FIAT 500 1,2	Max 120 g CO2, bensin	48	12	54	74	0,43	0,83
50	CITROEN C4 BIOFLEX	E85	43	20	52	32	0,42	0,36
51	DACIA LOGAN E85	E85	22		45		0,36	
52	PEUGEOT 207 HDI	Max 120 g CO2, diesel	32		45		0,36	
53	AUDI A3 1,6 E	E85	26	22	43	44	0,34	0,49
54	FORD FIESTA 120G	Max 120 g CO2, diesel	21	26	40	30	0,32	0,34
55	FORD FOCUS C-MAX FFV	E85	17	38	38	75	0,30	0,84
56	SUZUKI ALTO ECO	Max 120 g CO2, bensin	25		38		0,30	
57	OPEL CORSA ECOFLEX	Max 120 g CO2, diesel	11	33	37	89	0,30	0,99
58	TOYOTA URBAN CRUISER E	Max 120 g CO2, diesel	16		37		0,30	
59	VW CADDY KOMBI ECOFUEL	Gas	17	15	37	20	0,30	0,22
60	SKODA OCTAVIA E85	E85	19	113	36	215	0,29	2,40
61	SKODA FABIA GREENLINE D	Max 120 g CO2, diesel	13	31	32	51	0,26	0,57
62	VOLVO S40N FLEXIFUEL	E85	5	52	32	99	0,26	1,11
63	SMART	Max 120 g CO2, bensin	26	37	31	54	0,25	0,60
64	SUZUKI SPLASH ECO	Max 120 g CO2, bensin	17	24	30	47	0,24	0,53
65	CHEVROLET MATIZ 0.8	Max 120 g CO2, bensin	11	12	29	28	0,23	0,31

	Modell	Typ	FEBRUARI		JANUARI-FEBRUARI		% AV MILJÖ TOTALT JAN-FEB	
			2010	2009	2010	2009	2010	2009
66	HYUNDAI I20 CRDI	Max 120 g CO2, diesel	10	5	29	5	0,23	0,06
67	RENAULT KANGOO FLEX FUEL	E85	12		26		0,21	
68	HONDA INSIGHT	Hybrid	14		22		0,18	
69	MINI COOPER D CLUBMAN	Max 120 g CO2, diesel	11	7	21	12	0,17	0,13
70	OPEL ASTRA ECOFLEX	Max 120 g CO2, diesel	14	10	21	15	0,17	0,17
71	MAZDA 3 1,6 DE	Max 120 g CO2, diesel	7		20		0,16	
72	BMW 116D	Max 120 g CO2, diesel	9		19		0,15	
73	SEAT LEON MULTIFUEL	E85	5	9	19	14	0,15	0,16
74	MINI COOPER DIESEL	Max 120 g CO2, diesel	12	5	18	11	0,14	0,12
75	FORD FIESTA ECONETIC	Max 120 g CO2, diesel	10	4	16	4	0,13	0,04
76	MAZDA2 1.6 DE	Max 120 g CO2, diesel	9		15		0,12	
77	PEUGEOT 308	Max 120 g CO2, diesel	8		15		0,12	
78	PEUGEOT 308 HDI	Max 120 g CO2, diesel	3	23	15	51	0,12	0,57
79	SEAT ALTEA MULTIFUEL	E85	10	8	15	12	0,12	0,13
80	FORD GALAXY FFV	E85	6	8	12	19	0,10	0,21
81	SEAT IBIZA 1,4 ECO TDI R	Max 120 g CO2, diesel	6	2	11	3	0,09	0,03
82	SEAT LEON ECO TDI	Max 120 g CO2, diesel	6	7	11	7	0,09	0,08
83	CITROEN C3 1.6 HDI	Max 120 g CO2, diesel	2	14	10	22	0,08	0,25
84	OPEL ZAFIRA CNG	Gas	8	15	10	24	0,08	0,27
85	FORD FOCUS CNG	Gas	8		9		0,07	
86	FORD FOCUS C-MAX 120G	Max 120 g CO2, diesel	7		8		0,06	
87	NISSAN PIXO 120G	Max 120 g CO2, bensin	3		8		0,06	
88	FIAT QUBO	Max 120 g CO2, diesel	4		7		0,06	
89	PEUGEOT 207	Max 120 g CO2, diesel	1		6		0,05	
90	FORD FOCUS C-MAX CNG	Gas	2		5		0,04	
91	FIAT BRAVO MULTIJET	Max 120 g CO2, diesel	3	3	4	6	0,03	0,07
92	VW POLO GT TDI 105	Max 120 g CO2, diesel	2		3		0,02	
93	MITSUBISHI COLT FFV	E85	1		2		0,02	
94	SEAT IBIZA 1,9 ECO-TDI S	Max 120 g CO2, diesel	1	4	2	4	0,02	0,04
95	SEAT ALTEA ECO-TDI	Max 120 g CO2, diesel	1		2		0,02	
96	FIAT PUNTO MULTIJET	Max 120 g CO2, diesel		4	1	7	0,01	0,08
97	FIAT PANDA DYNAMIC	Max 120 g CO2, bensin	1		1		0,01	
98	FIAT 500 1,3 MJT	Max 120 g CO2, diesel		1	1	3	0,01	0,03
99	HONDA CIVIC 4D HYBRID	Hybrid		11	1	17	0,01	0,19

	Modell	Typ	FEBRUARI		JANUARI-FEBRUARI		% AV MILJÖ TOTALT JAN-FEB	
			2010	2009	2010	2009	2010	2009
100	OPEL AGILA ECOFLEX	Max 120 g CO2, bensin	1	37	1	51	0,01	0,57
101	OPEL COMBO CNG	CNG	1	2	1	11	0,01	0,12
102	PEUGEOT 407 BIOFLEX	E85		5	1	9	0,01	0,10
103	SEAT IBIZA 1.4 ECO-TDI S	Max 120 g CO2, diesel		5	1	5	0,01	0,06
104	SEAT IBIZA 1,6 ECO-TDI	Max 120 g CO2, diesel	1		1		0,01	
105	FIAT PANDA MULTIJET	Max 120 g CO2, diesel				40		0,45
106	MERCEDES A 160 CDI BLUE	Max 120 g CO2, diesel		5		5		0,06
107	MERCEDES B 170 NGT	Gas		1		2		0,02
108	MERCEDES E 200 NGT	Gas		6		6		0,07
109	PEUGEOT 307 BIOFLEX	E85		90		153		1,71
110	SUBARU JUSTY ECO	Max 120 g CO2, bensin		1		10		0,11
111	SEAT IBIZA 1,4 ECO S ED	Max 120 g CO2, diesel				1		0,01
112	VW POLO BLUEMOTION	Max 120 g CO2, diesel				1		0,01
113	VW POLO TDI 80	Max 120 g CO2, diesel		23		62		0,69
114	VW GOLF TDI 110	Max 120 g CO2, diesel		67		88		0,98
115	VW JETTA E85	E85		13		29		0,32
	TOTALT		6844	5205	12466	8947	100,00	100,00
	Miljöbilar i % av tot nyreg		38,1%	35,6%	37,2%	34,5%		

Nyregistrerade miljöbilar per typ Februari 2010



Nyregistrerade miljöbilar per typ februari 2010

	Februari		Jan-febr	
	<i>Antal</i>	%	<i>Antal</i>	%
Max 120 g, diesel	2 562	37,4	4 267	34,2
E85	2 535	37,0	4 773	38,3
Max 120 g, bensin	872	12,8	1 770	14,2
Gas	660	9,7	1 216	9,8
Hybrid	215	3,1	440	3,5
Totalt	6 844	100	12 466	100

Fabrikat	FEBRUARI								JANUARI-FEBRUARI							
	fysiska		juridiska		förändr.%		totalt		fysiska		juridiska		förändr.%		totalt	
	2010	2009	2010	2009	fys	jur	2010	2009	2010	2009	2010	2009	fys	jur	2010	2009
Alfa Romeo	4	3	14	5	33,3	180,0	18	8	9	4	18	7	125,0	157,1	27	11
Audi	276	152	891	629	81,6	41,7	1167	781	527	284	1740	1107	85,6	57,2	2267	1391
Bentley	0	0	1	0			1	0	0	0	1	0			1	0
BMW	189	159	647	598	18,9	8,2	836	757	293	254	1171	976	15,4	20,0	1464	1230
Chevrolet	20	35	95	20	-42,9	375,0	115	55	63	71	168	53	-11,3	217,0	231	124
Chrysler	8	7	26	45	14,3	-42,2	34	52	14	13	72	63	7,7	14,3	86	76
Citroen	156	189	277	116	-17,5	138,8	433	305	352	347	532	223	1,4	138,6	884	570
Dacia	51	1	14	2	5000,0	600,0	65	3	86	1	30	4	8500,0	650,0	116	5
Dodge	15	11	25	16	36,4	56,3	40	27	26	23	47	31	13,0	51,6	73	54
Fiat	32	59	61	62	-45,8	-1,6	93	121	49	92	84	162	-46,7	-48,1	133	254
Ford	361	286	855	638	26,2	34,0	1216	924	636	458	1495	1257	38,9	18,9	2131	1715
Honda	191	267	130	158	-28,5	-17,7	321	425	311	383	292	245	-18,8	19,2	603	628
Hyundai	202	161	115	142	25,5	-19,0	317	303	394	354	248	188	11,3	31,9	642	542
Iveco	2	2	0	0	0,0		2	2	3	2	0	1	50,0	-100,0	3	3
Jaguar	2	2	2	8	0,0	-75,0	4	10	5	8	7	11	-37,5	-36,4	12	19
Jeep	13	17	26	16	-23,5	62,5	39	33	20	37	42	32	-45,9	31,3	62	69
Kia	638	377	291	289	69,2	0,7	929	666	1036	741	486	384	39,8	26,6	1522	1125
Lamborghini	0	0	0	0			0	0	0	0	0	0			0	0
Land Rover	14	6	24	11	133,3	118,2	38	17	30	9	42	25	233,3	68,0	72	34
Lexus	12	6	41	25	100,0	64,0	53	31	29	15	100	57	93,3	75,4	129	72
Mazda	125	163	122	79	-23,3	54,4	247	242	254	291	201	125	-12,7	60,8	455	416
Mercedes	137	121	496	406	13,2	22,2	633	527	276	199	873	700	38,7	24,7	1149	899
Mini	18	7	35	27	157,1	29,6	53	34	25	17	67	35	47,1	91,4	92	52
Mitsubishi	121	67	106	72	80,6	47,2	227	139	236	113	184	115	108,8	60,0	420	228
Nissan	198	179	118	94	10,6	25,5	316	273	368	291	216	207	26,5	4,3	584	498
Opel	132	142	241	199	-7,0	21,1	373	341	253	289	454	511	-12,5	-11,2	707	800
Peugeot	252	265	281	182	-4,9	54,4	533	447	572	506	819	488	13,0	67,8	1391	994
Porsche	9	5	6	2	80,0	200,0	15	7	14	12	19	5	16,7	280,0	33	17
Renault	592	477	275	176	24,1	56,3	867	653	1112	559	599	319	98,9	87,8	1711	878
Saab	128	113	399	717	13,3	-44,4	527	830	202	220	558	1271	-8,2	-56,1	760	1491
Seat	95	70	40	42	35,7	-4,8	135	112	169	129	89	56	31,0	58,9	258	185
Skoda	412	299	306	214	37,8	43,0	718	513	780	488	580	391	59,8	48,3	1360	879
Smart	4	14	22	23	-71,4	-4,3	26	37	7	29	24	25	-75,9	-4,0	31	54
Subaru	194	82	125	104	136,6	20,2	319	186	314	173	246	270	81,5	-8,9	560	443
Suzuki	82	92	34	34	-10,9	0,0	116	126	153	154	58	56	-0,6	3,6	211	210
Toyota	546	612	625	796	-10,8	-21,5	1171	1408	1235	977	1479	1414	26,4	4,6	2714	2391
Volkswagen	620	510	1691	1008	21,6	67,8	2311	1518	1145	841	3106	1627	36,1	90,9	4251	2468
Volvo	1080	755	2537	1880	43,0	34,9	3617	2635	1893	1238	4372	3763	52,9	16,2	6265	5001
Övriga	28	14	12	36	100,0	-66,7	40	50	50	19	24	51	163,2	-52,9	74	70
	6959	5727	11006	8871	21,5	24,1	17965	14598	12941	9641	20543	16255	34,2	26,4	33484	25896