

## Väntad minskning av bilregistreringarna i september – men laddbara bilar fortsätter att öka

- Effekterna av det nya fordonsskattesystemet Bonus-malus fortsätter att prägla bilmarknaden och skapa en stor ryckighet. Efter rekordsiffrorna i juni inför starten av Bonus-malus sjönk som väntat registreringarna kraftigt i juli, augusti och nu även i september. I september minskade personbilsregistreringarna med 39,7 procent och lätta lastbilar minskade med 45,4 procent. Hittills i år har nyregistreringarna av personbilar ökat med 0,7 procent och lätta lastbilar har ökat med 16,2 procent jämfört samma period förra året, som var ett rekordår för både personbilar och lätta lastbilar, säger Mattias Bergman, vd för BIL Sweden.

- Vår prognos för i år på 360 000 nya personbilar ligger fast. Däremot har vi höjt prognosen för lätta lastbilar från 54 000 till 56 000. Den kraftiga uppgången för lätta lastbilar under våren i kombination med att den negativa Bonus-maluseffekten succesivt bör klinga av under senare delen av året, gör att vi höjt prognosen för lätta lastbilar, fortsätter Mattias Bergman.

- Bonus-maluseffekten, som skapat den stora ryckigheten på marknaden, är ett resultat av att många kunder passade på att köpa Malusbilar innan 1 juli för att undvika den kraftiga höjningen av fordonsskatten som Bonus-malussystemet innebär. Vidare valde många bilhandlare, av samma anledning, att registrera på fordon före 1 juli, vilket har dragit ner registreringssiffrorna ytterligare under det tredje kvartalet. Tillgången på bonusbilar med kort leveranstid är begränsad vilket gör att vi ännu inte ser så stor effekt på uppgång av bonusbilar, dvs laddbara bilar (elbilar, laddhybrider, bränslecellsbilar) och gasbilar, förklarar Mattias Bergman.

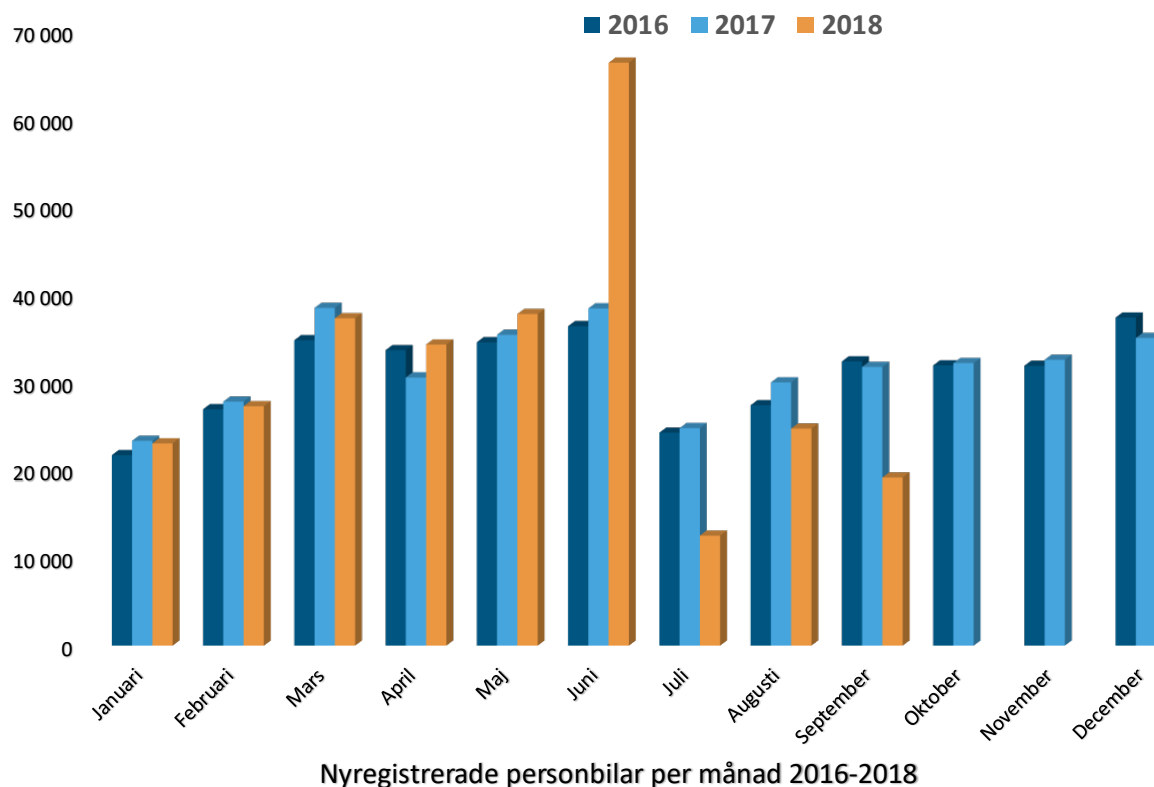
- Förutom kvardröjande Bonus-maluseffekter, kan de minskade registreringarna av personbilar i september till viss del förklaras av att bilar inte godkänts enligt den nya testmetoden WLTP (Worldwide Harmonized Light Vehicle Test Procedure). Alla personbilar måste registreras före 1 september, vilket har medfört lägre siffror i september. Dessutom var det en registreringsdag mindre i september i år jämfört med september förra året, vilket motsvarar cirka fem procent färre registreringar, säger Mattias Bergman.

### Uppgång för laddbara bilar

- Antalet nyregistrerade laddbara bilar, dvs elbilar och laddhybrider, ökade med 23,7 procent i september. Hittills i år är uppgången 56 procent. Andelen laddbara bilar av de totala nyregistreringarna var 12,1 procent i september i år jämfört med 5,9 procent i september förra året. Hittills i år är andelen 7,0 procent mot 4,5 procent samma period förra året. Det nya Bonus-malussystemet premierar laddbara bilar, vilket är en av förklaringarna till uppgången. Vi bedömer att uppgången skulle varit ännu större om det inte varit så långa leveranstider, säger Mattias Bergman.

### Dieselandelen 30,6 procent i september

- Andelen dieselpbilar av de totala nyregistreringarna var 30,6 procent i september. Det är visserligen en uppgång jämfört med juli och augusti, men betydligt lägre än andelen i september förra året, som var 47,8 procent. Hittills i år är dieselandelen 38,9 procent, jämfört med 50,8 procent januari-september förra året. En förklaring till den minskade dieselandelen under senare år är ett ökat utbud av elbilar, laddhybrider och elhybrider. Det har också skett en omställning från diesel till bensin för många mindre bilmodeller genom nya effektivare direktinsprutade bensinmotorer. Hittills i år svarar bensinbilar för 46,9 procent av de totala nyregistreringarna jämfört med 38,5 procent samma period förra året, säger Mattias Bergman.



### Tunga lastbilar minskade i september

- Nyregistreringarna av tunga lastbilar över 16 ton minskade med 18,4 procent i september jämfört med en rekordstark september förra året. Årets septembersiffra är nio procent högre än genomsnittet för de senaste tio årens septemberregistreringar. Hittills i år har tunga lastbilar minskat med 1,9 procent, jämfört med samma period 2017 som var ett rekordår, avslutar Mattias Bergman.

---

Detaljerad information om fordonsregistreringarna finns i bifogade material.

När ni använder information och statistik från BIL Sweden, vänligen ange källa.

För mer information kontakta Mattias Bergman, vd BIL Sweden, tfn 070-810 78 86 eller mail: [mattias.bergman@bilsweden.se](mailto:mattias.bergman@bilsweden.se)

**Fakta om BIL Sweden och fordonsbranschen i Sverige**

BIL Sweden är branschorganisation för tillverkare och importörer av personbilar, lastbilar och bussar.

Fordonsindustrin och fordonsbranschen är en av Sveriges viktigaste näringar och utgör en betydelsefull del av Sveriges näringsliv och den påverkar starkt landets ekonomiska utveckling.

- Fordonsindustrin inklusive leverantörer sysselsätter cirka 135 000 personer i Sverige. Bilhandel och bilverkstäder sysselsätter över 40 000 personer.
- Fordonsindustrin är Sveriges viktigaste exportnäring med ett exportvärde på 195 miljarder kr vilket motsvarar 15 procent av den totala svenska varuexporten.
- Fordonsindustrin svarar för över 20 procent av de totala industriinvesteringarna i maskiner och anläggningar och är en av våra mest FoU-intensiva näringar.

## Nyregistreringar under september 2018

Under september registrerades enligt BIL Sweden 19 111 nya personbilar vilket är en minskning med 39,7% jämfört med samma månad förra året, då 31 672 personbilar registrerades. Hittills under året perioden januari till och med september har 281 828 personbilar registrerats vilket är 0,7% fler än motsvarande period förra året, då 279 839 personbilar registrerades.

Tätplatsen bland personbilsregistreringarna hittills i år intogs av:

Volvo S/V90 med 19 955 registreringar (förra året 16 226) följd av VW Golf 13 240 (14 722), Volvo S/V60 13 128 (10 015), VW Passat 11 896 (10 173), Volvo XC60 11 219 (19 110), VW Tiguan 8 949 (7 272), Nissan Qashqai 5 863 (4 166), Volvo V40N 5 845 (7 278), Fiat Ducato 5 697 (4 515) och Volvo XC40 4 419 (0).

Efter dessa följer i nu nämnd ordning: Toyota Auris, Skoda Octavia, Mercedes E Klass, Kia Niro, BMW 5-Serie, Toyota Yaris, Kia Cee'd, Audi A6, VW Polo och BMW 3-Serie.

Under september registrerades 5 854 personbilsdieslar eller 30,6% av månadens totala nyregistreringar. Sammanlagt registrerades under perioden januari - september 109 688 dieslbilar (personbilar) vilket motsvarar 38,9% av totala antalet nyregistreringar. Förra året under september registrerades 15 127 dieslbilar, vilket motsvarar en dieselandel på 47,8% och under januari - september förra året registrerades 142 040 personbilsdieslar eller 50,8% av totala antalet nyregistreringar.

Tätplatsen bland registreringar av dieslbilar hittills i år intogs av:

Volvo S/V90 med 15 068 registreringar (förra året 14 807) följd av Volvo S/V60 8 327 (6 900), Volvo XC60 6 235 (18 328), Fiat Ducato 5 692 (4 515), VW Passat 5 461 (6 346), VW Tiguan 4 295 (5 940), Mercedes E Klass 3 683 (3 751), Audi A6 3 537 (3 455), Volvo V40N 2 399 (4 801) och BMW 5-Serie 2 392 (4 744).

## Direktimport

Förstagångsregistrerade direktimporterade bilar som är högst tre år gamla var i september 97. Motsvarande siffra för september året innan var 148. Under perioden januari - september registrerades 1 025 direktimporterade personbilar jämfört med 1 338 samma period förra året. Den totala direktimporten av samtliga bilar, oavsett ålder, var under september 731 personbilar jämfört med 934 i september året innan. Under perioden januari - september direktimporterades 8 031 personbilar jämfört med 9 150 motsvarande period förra året. Direktimporten ingår inte i vår statistik.

## Lastbilar

Under september registrerades totalt 3 103 nya lastbilar (både lätta och tunga), 42,5% färre än under samma tid förra året. Sammanlagt registrerades under perioden januari - september 50 887 lastbilar, 14,1% fler än förra året. Lätta lastbilar under 3,5 ton är dominerande. De svarade för 83,0% av månadens registreringar medan tunga lastbilar över 16 ton svarade för 15,9%.

LASTBILSREGISTRERINGARNA UNDER SEPTEMBER UPPGICK TILL 3.103 ( 5.397)

OCH UNDER JANUARI - SEPTEMBER 50.887 ( 44.593)

LASTBILSREGISTRERINGARNA FÖRDELADE PÅ TOTALVIKTSGRUPPER

	SEPTEMBER		JANUARI - SEPTEMBER		FÖRÄNDRING %	
	2018	2017	2018	2017	SEP	JAN-SEP
3,5 TON (LÄTTA TRANSPORTBILAR)	2.577	4.723	46.130	39.705	45,4-	16,2
3,5 - 10,0 TON (TRANSPORTBILAR)	17	34	177	214	50,0-	17,3-
10,0 - TON (TUNGA TRANSPORTBILAR)	509	640	4.580	4.674	20,5-	2,0-
	3.103	5.397	50.887	44.593	42,5-	14,1

Nyregistreringarna av tunga lastbilar över 16 ton uppgick till 493 under september, 18,4% färre än jämfört med september förra året då 604 lastbilar registrerades. Sammanlagt registrerades under perioden januari - september 4 382 tunga lastbilar, 1,9% färre än under samma period förra året. Den tunga lastbilsmarknaden domineras av Scania och Volvo.

REGISTRERINGAR AV TUNGA LASTBILAR 16 TON OCH ÖVER

	SEPTEMBER		JANUARI - SEPTEMBER		FÖRÄNDRING %		MARKN.ANDEL % JAN-SEP	
	2018	2017	2018	2017	SEP	JAN-SEP	2018	2017
DAF	25	14	133	107	78,6	24,3	3,0	2,4
IVECO	0	0	4	1		300,0	0,1	
MAN	12	29	131	185	58,6-	29,2-	3,0	4,1
MERCEDES-BENZ	47	73	441	512	35,6-	13,9-	10,1	11,5
SCANIA	219	233	1.742	1.795	6,0-	3,0-	39,8	40,2
VOLVO	185	251	1.907	1.845	26,3-	3,4	43,5	41,3
ÖVRIGA	5	4	24	24	25,0		0,5	0,5
TOTALT	493	604	4.382	4.469	18,4-	1,9-	100,0	100,0

Nyregistreringarna av lätta lastbilar under 3,5 ton uppgick till 2 577 under september, 45,4% färre än under samma tid förra året då 4 723 lätta lastbilar registrerades. Sammanlagt registrerades under perioden januari - september 46 130 lätta lastbilar, 16,2% fler än jämfört med samma period förra året.

De mest sålda lätta lastbilarna hittills i år var Volkswagen 13 366, Ford 6 802, Mercedes-Benz 4 958, Renault 4 952 och Övriga 3 637.

REGISTRERINGAR AV LÄTTA LASTBILAR UPP TILL 3,5 TON

	SEPTEMBER		JANUARI - SEPTEMBER		FÖRÄNDRING %		MARKN.ANDEL % JAN-SEP	
	2018	2017	2018	2017	SEP	JAN-SEP	2018	2017
CHEVROLET	0	0	4	1		300,0		
CITROEN	42	217	2.177	2.485	80,6-	12,4-	4,7	6,3
DACIA	28	69	432	491	59,4-	12,0-	0,9	1,2
HYUNDAI	0	4	7	37	100,0-	81,1-		0,1
FIAT	130	125	1.390	1.327	4,0	4,7	3,0	3,3
FORD	542	657	6.802	5.474	17,5-	24,3	14,7	13,8
GM	0	0	0	0				
IVECO	22	91	783	489	75,8-	60,1	1,7	1,2
ISUZU	17	52	585	397	67,3-	47,4	1,3	1,0
MAZDA	0	0	0	0				
MERCEDES-BENZ	226	501	4.958	3.565	54,9-	39,1	10,7	9,0
MITSUBISHI	17	63	725	679	73,0-	6,8	1,6	1,7
NISSAN	126	274	2.871	2.338	54,0-	22,8	6,2	5,9
OPEL	112	134	1.248	1.201	16,4-	3,9	2,7	3,0
RENAULT	183	519	4.952	3.957	64,7-	25,1	10,7	10,0
SEAT	0	0	0	0				
SKODA	0	0	0	0				
SSANGYONG	0	2	101	58	100,0-	74,1	0,2	0,1
SUZUKI	0	0	0	0				
TOYOTA	89	133	2.092	1.674	33,1-	25,0	4,5	4,2
VOLKSWAGEN	830	1.425	13.366	12.167	41,8-	9,9	29,0	30,6
VOLVO	0	0	0	0				
ÖVRIGA	213	457	3.637	3.365	53,4-	8,1	7,9	8,5
TOTALT	2.577	4.723	46.130	39.705	45,4-	16,2	100,0	100,0

## Bussar

Under september registrerades totalt 61 nya bussar (både lätta och tunga), 33,7% färre än under samma tid förra året, då 92 stycken registrerades. Sammanlagt registrerades under perioden januari - september 638 bussar, 39,5% färre än förra året, då 1054 stycken registrerades.

Nyregistreringarna av tunga bussar över 10 ton uppgick till 45 under september, 32,8% färre än under samma tid förra året då 67 bussar registrerades. Sammanlagt registrerades under perioden januari - september 407 tunga bussar, 48,3% färre än under motsvarande period förra året då 787 registrerades.

### REGISTRERINGAR AV BUSSAR ÖVER 10 TON

	SEPTEMBER		JANUARI - SEPTEMBER		FÖRÄNDRING %		MARKN.ANDEL % JAN-SEP	
	2018	2017	2018	2017	SEP	JAN-SEP	2018	2017
KASSBOHRER-SETRA	4	10	40	113	60,0-	64,6-	9,8	14,4
MAN	8	19	102	111	57,9-	8,1-	25,1	14,1
MERCEDES-BENZ	22	11	77	248	100,0	69,0-	18,9	31,5
NEOPLAN	1	0	2	1		100,0	0,5	0,1
SCANIA	7	15	71	163	53,3-	56,4-	17,4	20,7
VDL	0	4	13	31	100,0-	58,1-	3,2	3,9
VOLVO	3	7	77	74	57,1-	4,1	18,9	9,4
ÖVRIGA	0	1	25	46	100,0-	45,7-	6,1	5,8
TOTALT	45	67	407	787	32,8-	48,3-	100,0	100,0

## Fotnot till redaktionen

BIL Sweden har i sin nyregistreringsstatistik för personbilar endast förstagångsregistreringar av bilar som tillverkats under de tre senaste åren. Direktimporterade bilar eller andra äldre bilar som registreras för första gången i Sverige ingår inte. Från januari 2013 ingår inte heller för lastbilar eller bussar någon direktimport. T.o.m december 2012 ingick direktimport av de senaste 4 årsmodellerna för lastbilar och av de senaste 3 årsmodellerna för bussar. Trafikanalys/SCB har med samtliga bilar (inkl direktimport) oavsett ålder, i sina nyregistreringssiffror. Det är förklaringen till att BIL Swedens siffror blir lägre än de Trafikanalys/SCB redovisar.

## Nyregistrerade personbilar

FABRIKAT	SEPTEMBER		JANUARI-SEPTEMBER		FÖRÄNDRING %		MARKN.ANDEL %	JAN-SEP	
	2018	2017	2018	2017	SEPTEMBER	JAN-SEP		2018	2017
<b>BC SWEDEN</b>									
JAGUAR	40	25	318	213	60,00	49,29	0,11	0,07	
LAND ROVER	63	108	466	871	41,66-	46,49-	0,16	0,31	
TOTALT BC SWEDEN	103	133	784	1084	22,55-	27,67-	0,27	0,38	
<b>BMW NORTHERN EUROPE</b>									
BMW	1067	1867	15152	16292	42,84-	6,99-	5,37	5,82	
MINI	284	257	2372	2241	10,50	5,84	0,84	0,80	
TOTALT BMW NORTHERN EUROPE	1351	2124	17524	18533	36,39-	5,44-	6,21	6,62	
<b>FIAT GROUP AUTOMOBILES</b>									
ALFA ROMEO	10	40	825	392	75,00-	110,45	0,29	0,14	
FIAT	416	390	7404	6098	6,66	21,41	2,62	2,17	
JEEP	75	87	755	650	13,79-	16,15	0,26	0,23	
TOTALT FIAT GROUP AUTOMOBILES	501	517	8984	7140	3,09-	25,82	3,18	2,55	
<b>FORD MOTOR</b>									
FORD	597	697	7623	9227	14,34-	17,38-	2,70	3,29	
TOTALT FORD MOTOR	597	697	7623	9227	14,34-	17,38-	2,70	3,29	
<b>HONDA NORDIC</b>									
HONDA	189	279	2419	2480	32,25-	2,45-	0,85	0,88	
TOTALT HONDA NORDIC	189	279	2419	2480	32,25-	2,45-	0,85	0,88	
<b>IVECO</b>									
IVECO		7	52	48	100,00-	8,33	0,01	0,01	
TOTALT IVECO		7	52	48	100,00-	8,33	0,01	0,01	
<b>KIA MOTORS SWEDEN</b>									
KIA	2101	2213	17674	16918	5,06-	4,46	6,27	6,04	
TOTALT KIA MOTORS SWEDEN	2101	2213	17674	16918	5,06-	4,46	6,27	6,04	
<b>MAZDA MOTOR SVERIGE</b>									
MAZDA	284	483	4251	4422	41,20-	3,86-	1,50	1,58	
TOTALT MAZDA MOTOR SVERIGE	284	483	4251	4422	41,20-	3,86-	1,50	1,58	
<b>MERCEDES-BENZ SVERIGE</b>									
MERCEDES	1378	1757	14634	14771	21,57-	0,92-	5,19	5,27	
SMART	1	7	5	56	85,71-	91,07-		0,02	
TOTALT MERCEDES-BENZ SVERIGE	1379	1764	14639	14827	21,82-	1,26-	5,19	5,29	
<b>NEVS</b>									
NEVS			13						
TOTALT NEVS			13						
<b>NIMAG SVERIGE</b>									
SUZUKI	176	249	1918	1847	29,31-	3,84	0,68	0,66	
TOTALT NIMAG SVERIGE	176	249	1918	1847	29,31-	3,84	0,68	0,66	
<b>NISSAN NORDIC</b>									
NISSAN	308	864	9164	7503	64,35-	22,13	3,25	2,68	
TOTALT NISSAN NORDIC	308	864	9164	7503	64,35-	22,13	3,25	2,68	
<b>OPEL SVERIGE</b>									
OPEL	243	742	4585	5263	67,25-	12,88-	1,62	1,88	
TOTALT OPEL SVERIGE	243	742	4585	5263	67,25-	12,88-	1,62	1,88	
<b>RENAULT NORDIC SVERIGE</b>									
DACIA	157	360	3401	3063	56,38-	11,03	1,20	1,09	
RENAULT	728	1039	9493	10472	29,93-	9,34-	3,36	3,74	
TOTALT RENAULT NORDIC SVERIGE	885	1399	12894	13535	36,74-	4,73-	4,57	4,83	
<b>SC MOTORS SWEDEN AB</b>									
CITROEN	572	342	3861	4115	67,25	6,17-	1,36	1,47	
DS	3	6	36	58	50,00-	37,93-	0,01	0,02	
HYUNDAI	103	711	3932	6281	85,51-	37,39-	1,39	2,24	
MITSUBISHI	327	359	3006	3288	8,91-	8,57-	1,06	1,17	
TOTALT SC MOTORS SWEDEN AB	1005	1418	10835	13742	29,12-	21,15-	3,84	4,91	
<b>SSANGYONG MOTOR SVERIGE</b>									
SSANGYONG	2	84	384	384	97,61-		0,13	0,13	
TOTALT SSANGYONG MOTOR SVERIG	2	84	384	384	97,61-		0,13	0,13	
<b>SUBARU NORDIC</b>									
SUBARU	248	506	3801	3727	50,98-	1,98	1,34	1,33	
TOTALT SUBARU NORDIC	248	506	3801	3727	50,98-	1,98	1,34	1,33	
<b>TOYOTA SWEDEN</b>									
LEXUS	110	141	1229	1119	21,98-	9,83	0,43	0,39	
TOYOTA	1370	1697	16930	16655	19,26-	1,65	6,00	5,95	
TOTALT TOYOTA SWEDEN	1480	1838	18159	17774	19,47-	2,16	6,44	6,35	
<b>VOLKSWAGEN GROUP SVERIGE</b>									
AUDI	917	1625	14159	14826	43,56-	4,49-	5,02	5,29	
PORSCHE	66	79	1636	1215	16,45-	34,65	0,58	0,43	
SKODA	873	1653	13236	12830	47,18-	3,16	4,69	4,58	
SEAT	358	566	5517	4633	36,74-	19,08	1,95	1,65	
VOLKSWAGEN	1881	5487	44582	41936	65,71-	6,30	15,81	14,98	
TOTALT VOLKSWAGEN GROUP SVERI	4095	9410	79130	75440	56,48-	4,89	28,07	26,95	
<b>VOLVO PERSONBILAR SVERIGE</b>									
VOLVO	3301	5821	56560	54899	43,29-	3,02	20,06	19,61	
TOTALT VOLVO PERSONBILAR SVER	3301	5821	56560	54899	43,29-	3,02	20,06	19,61	
<b>ÖVRIGA FABRIKAT</b>									
TOTALT ÖVRIGA FABRIKAT	863	1124	10435	11046	23,22-	5,53-	3,70	3,94	
<b>S L U T T O T A L</b>	<b>19111</b>	<b>31672</b>	<b>281828</b>	<b>279839</b>	<b>39,65-</b>	<b>0,71</b>	<b>100,00</b>	<b>100,00</b>	



## Nyregistrerade personbilar

MARKE / MODELL	SEPTEMBER		JANUARI-SEPTEMBER		FÖRÄNDRING %		MARKN.ANDEL %	
	2018	2017	2018	2017	SEPTEMBER	JAN-SEP	2018	2017
1 VOLVO S/V90	886	1276	19955	16226	30,56-	22,98	7,08	5,80
2 VW GOLF	599	2361	13240	14722	74,62-	10,06-	4,70	5,26
3 VOLVO S/V60	960	918	13128	10015	4,57	31,08	4,66	3,58
4 VW PASSAT	597	1329	11896	10173	55,07-	16,93	4,22	3,64
5 VOLVO XC60	538	2683	11219	19110	79,94-	41,29-	3,98	6,83
6 VW TIGUAN	286	774	8949	7272	63,04-	23,06	3,18	2,60
7 NISSAN QASHQAI	97	501	5863	4166	80,63-	40,73	2,08	1,49
8 VOLVO V40N	313	651	5845	7278	51,92-	19,68-	2,07	2,60
9 FIAT DUCATO	91	294	5697	4515	69,04-	26,17	2,02	1,61
10 VOLVO XC40	516		4419				1,57	
11 TOYOTA AURIS	361	519	4219	4373	30,44-	3,52-	1,50	1,56
12 SKODA OCTAVIA	245	576	4162	4202	57,46-	0,95-	1,48	1,50
13 MERCEDES E-KLASS	340	461	4146	4205	26,24-	1,40-	1,47	1,50
14 KIA NIRO	578	332	4040	2143	74,09	88,52	1,43	0,77
15 BMW 5-SERIE	293	481	3860	5331	39,08-	27,59-	1,37	1,91
16 TOYOTA YARIS	323	378	3807	3854	14,55-	1,21-	1,35	1,38
17 KIA CEE'D	368	438	3730	4250	15,98-	12,23-	1,32	1,52
18 AUDI A6	155	316	3629	3464	50,94-	4,76	1,29	1,24
19 VW POLO	147	145	3621	4045	1,37	10,48-	1,28	1,45
20 BMW 3-SERIE	215	403	3416	3384	46,65-	0,94	1,21	1,21
21 RENAULT CLIO	296	291	3202	3315	1,71	3,40-	1,14	1,18
22 SKODA FABIA	231	449	3124	3732	48,55-	16,29-	1,11	1,33
23 TOYOTA C-HR	278	208	3112	2664	33,65	16,81	1,10	0,95
24 AUDI A4	269	257	2993	3024	4,66	1,02-	1,06	1,08
25 TOYOTA RAV 4	213	290	2871	2287	26,55-	25,53	1,02	0,82
26 MERCEDES GLC	204	332	2548	2276	38,55-	11,95	0,90	0,81
27 PEUGEOT 3008	178	307	2548	2414	42,01-	5,55	0,90	0,86
28 KIA OPTIMA	321	448	2410	1734	28,34-	38,98	0,86	0,62
29 VW T-ROC	109		2345				0,83	
30 DACIA DUSTER	77	201	2285	1575	61,69-	45,07	0,81	0,56
31 MERCEDES C-KLASS	258	278	2231	2552	7,19-	12,57-	0,79	0,91
32 SEAT LEON	201	214	2166	2085	6,07-	3,88	0,77	0,75
33 MITSUBISHI OUTLANDER	277	196	2121	2059	41,32	3,01	0,75	0,74
34 MERCEDES A-KLASS	314	209	2120	1734	50,23	22,26	0,75	0,62
35 SKODA SUPERB	109	311	2107	2031	64,95-	3,71	0,75	0,73
36 SKODA KODIAQ	66	218	2005	1261	69,72-	59,00	0,71	0,45
37 VOLVO XC90N	88	293	1987	2260	69,96-	12,07-	0,71	0,81
38 RENAULT CAPTUR	143	167	1967	2027	14,37-	2,96-	0,70	0,72
39 AUDI A3	137	319	1964	2273	57,05-	13,59-	0,70	0,81
40 KIA SPORTAGE	182	212	1645	2282	14,15-	27,91-	0,58	0,82
41 BMW 1-SERIE	112	275	1626	2006	59,27-	18,94-	0,58	0,72
42 FORD FIESTA	76	89	1597	1021	14,60-	56,41	0,57	0,36
43 PEUGEOT 208	128	255	1533	2265	49,80-	32,31-	0,54	0,81
44 SKODA KAROQ	213		1531				0,54	
45 AUDI Q5	115	187	1530	1230	38,50-	24,39	0,54	0,44
46 PEUGEOT 308	107	190	1524	2064	43,68-	26,16-	0,54	0,74
47 CITROEN C3	333	189	1456	1846	76,19	21,12-	0,52	0,66
48 FORD FOCUS	193	126	1437	2246	53,17	36,01-	0,51	0,80
49 PEUGEOT 2008	88	73	1421	1672	20,54	15,01-	0,50	0,60
50 KIA PICANTO	154	133	1416	1547	15,78	8,46-	0,50	0,55
51 MAZDA CX-5	56	177	1384	969	68,36-	42,82	0,49	0,35
52 SUBARU OUTBACK	101	145	1362	1392	30,34-	2,15-	0,48	0,50
53 OPEL INSIGNIA	18	158	1313	645	88,60-	103,56	0,47	0,23
54 BMW X3	98	86	1292	1328	13,95	2,71-	0,46	0,47
55 KIA RIO	211	290	1284	2359	27,24-	45,57-	0,46	0,84
56 MINI HATCH	122	132	1283	1479	7,57-	13,25-	0,46	0,53
57 OPEL ASTRA	86	335	1270	2208	74,32-	42,48-	0,45	0,79
58 SUBARU XV	91	141	1266	819	35,46-	54,57	0,45	0,29
59 FORD KUGA	124	188	1263	1706	34,04-	25,96-	0,45	0,61
60 PEUGEOT 5008	59	40	1227	150	47,50	718,00	0,44	0,05
61 RENAULT MEGANE	42	195	1185	1939	78,46-	38,88-	0,42	0,69
62 KIA STONIC	186	73	1164	73	154,79		0,41	0,03
63 MERCEDES CLA	127	140	1161	1269	9,28-	8,51-	0,41	0,45
64 MAZDA CX-3	87	134	1146	1420	35,07-	19,29-	0,41	0,51
65 SEAT ARONA	94		1141	2			0,40	
66 TOYOTA AVENSIS	1	112	1084	1291	99,10-	16,03-	0,38	0,46
67 SEAT IBIZA	27	178	1035	1193	84,83-	13,24-	0,37	0,43
68 BMW X1	94	245	1003	1132	61,63-	11,39-	0,36	0,40
69 NISSAN X-TRAIL	23	95	1003	788	75,78-	27,28	0,36	0,28
70 AUDI Q2	85	100	1000	989	15,00-	1,11	0,35	0,35
71 RENAULT KADJAR	31	57	996	1129	45,61-	11,78-	0,35	0,40
72 MAZDA3	90	76	995	882	18,42	12,81	0,35	0,32
73 HONDA CIVIC	92	113	992	835	18,58-	18,80	0,35	0,30
74 VW CADDY	25	127	957	1075	80,31-	10,97-	0,34	0,38
75 HYUNDAI I30	27	158	912	1341	82,91-	31,99-	0,32	0,48

## Nyregistrerade dieselpersonbilar

MARKE / MODELL	SEPTEMBER		JANUARI-SEPTEMBER		% AV DIESEL	TOTALT		% DIESEL AV MODELLEN	
	2018	2017	2018	2017		2018	2017	2018	2017
1 VOLVO S/V90	597	1107	15068	14807	13,74	10,42	75,51	91,25	
2 VOLVO S/V60	855	632	8327	6900	7,59	4,86	63,43	68,90	
3 VOLVO XC60	271	2378	6235	18328	5,68	12,90	55,58	95,91	
4 FIAT DUCATO	86	294	5692	4515	5,19	3,18	99,91	100,00	
5 VW PASSAT	176	787	5461	6346	4,98	4,47	45,91	62,38	
6 VW TIGUAN	101	491	4295	5940	3,92	4,18	47,99	81,68	
7 MERCEDES E-KLASS	319	409	3683	3751	3,36	2,64	88,83	89,20	
8 AUDI A6	146	314	3537	3455	3,22	2,43	97,46	99,74	
9 VOLVO V40N	84	377	2399	4801	2,19	3,38	41,04	65,97	
10 BMW 5-SERIE	153	391	2392	4744	2,18	3,34	61,97	88,99	
11 AUDI A4	161	227	2331	2895	2,13	2,04	77,88	95,73	
12 VOLVO XC40	310		2275		2,07		51,48		
13 MERCEDES GLC	187	257	1253	1846	1,96	1,30	84,50	81,11	
14 BMW 3-SERIE	103	318	1989	2514	1,81	1,77	58,23	74,29	
15 SKODA SUPERB	102	282	1752	1905	1,60	1,34	83,15	93,80	
16 NISSAN QASHQAI	13	172	1723	1304	1,57	0,92	29,39	31,30	
17 DACIA DUSTER	41	167	1570	1117	1,43	0,79	68,71	70,92	
18 MERCEDES C-KLASS	203	203	1520	1896	1,39	1,33	68,13	74,29	
19 SKODA OCTAVIA	44	248	1511	1892	1,38	1,33	36,30	45,03	
20 VW GOLF	40	275	1484	2230	1,35	1,57	11,21	15,15	
21 VOLVO XC90N	33	231	1429	1715	1,30	1,21	71,92	75,88	
22 AUDI Q5	91	174	1331	1201	1,21	0,85	86,99	97,64	
23 SKODA KODIAQ	42	177	1312	999	1,20	0,70	65,44	79,22	
24 BMW X3	81	84	1048	1321	0,96	0,93	81,11	99,47	
25 KIA CEE'D	19	373	982	3404	0,90	2,40	26,33	80,09	
26 KIA SPORTAGE	161	197	967	1990	0,88	1,40	58,78	87,20	
27 NISSAN X-TRAIL	18	90	894	693	0,82	0,49	89,13	87,94	
28 BMW X1	61	235	841	1054	0,77	0,74	83,85	93,11	
29 FORD KUGA	71	134	756	1265	0,69	0,89	59,86	74,15	
30 VW SHARAN	17	141	745	1198	0,68	0,84	97,64	99,01	
31 FORD MONDEO	48	67	642	881	0,59	0,62	79,16	78,17	
32 PEUGEOT 3008	22	169	602	1366	0,55	0,96	23,63	56,59	
33 KIA SORENTO	48	82	596	744	0,54	0,52	99,67	100,00	
34 FORD TRANSIT	38	34	583	407	0,53	0,29	100,00	100,00	
35 MERCEDES A-KLASS	115	53	561	571	0,51	0,40	26,46	32,93	
36 MERCEDES CLA	81	77	560	670	0,51	0,47	48,23	52,80	
37 OPEL INSIGNIA	13	92	548	450	0,50	0,32	41,74	69,77	
38 VW CADDY	12	56	536	592	0,49	0,42	56,01	55,07	
39 VW TOUAREG	27	103	532	555	0,49	0,39	100,00	100,00	
40 PEUGEOT 308	43	108	519	1332	0,47	0,94	34,06	64,53	
41 BMW 1-SERIE	16	80	516	1110	0,47	0,78	31,73	55,33	
42 SKODA KAROQ	25		512		0,47		33,44		
43 VW ARTEON	28	134	463	189	0,42	0,13	81,95	90,43	
44 AUDI Q3	5	107	462	865	0,42	0,61	95,45	96,97	
45 MERCEDES V-KLASS	9	48	453	530	0,41	0,37	100,00	100,00	
46 PEUGEOT 5008	20	32	445	126	0,41	0,09	36,27	84,00	
47 BMW X4	8	82	436	315	0,40	0,22	93,36	94,31	
48 RENAULT MEGANE	4	145	434	1040	0,40	0,73	36,62	53,64	
49 KIA OPTIMA	27	115	412	782	0,38	0,55	17,10	45,10	
50 AUDI Q7	1	68	375	522	0,34	0,37	92,14	92,72	
Ø V R I G A	678	2310	13799	22967	12,58	16,17			
T O T A L T	5854	15127	109688	142040	100,00	100,00	38,92	50,76	

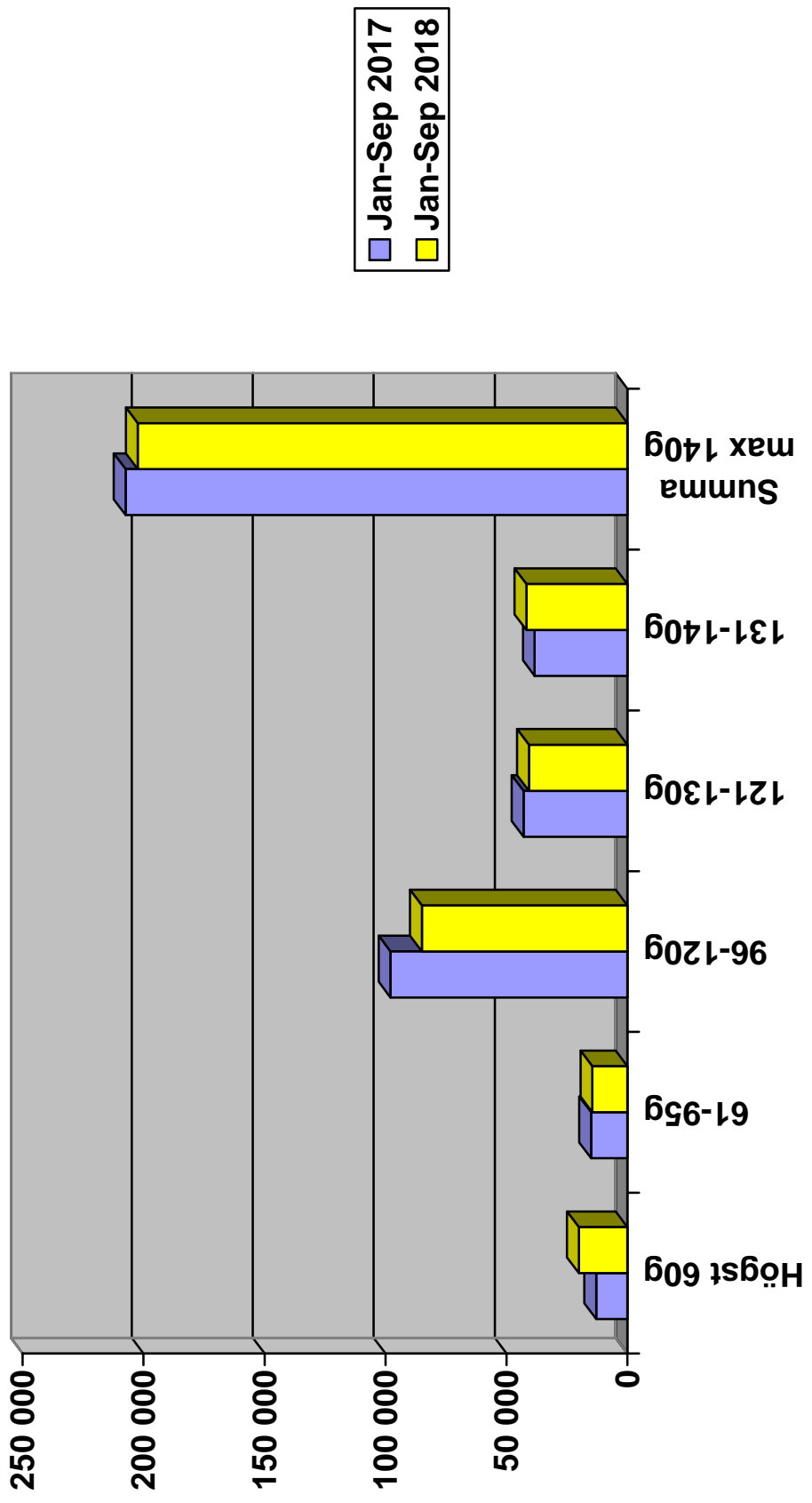
## Nyregistrerade personbilar med koldioxidutsläpp max 140g/km

### NYREGISTRERADE PERSONBILAR MED KOLDIOXIDUTSLÄPP MAX 140 G/KM

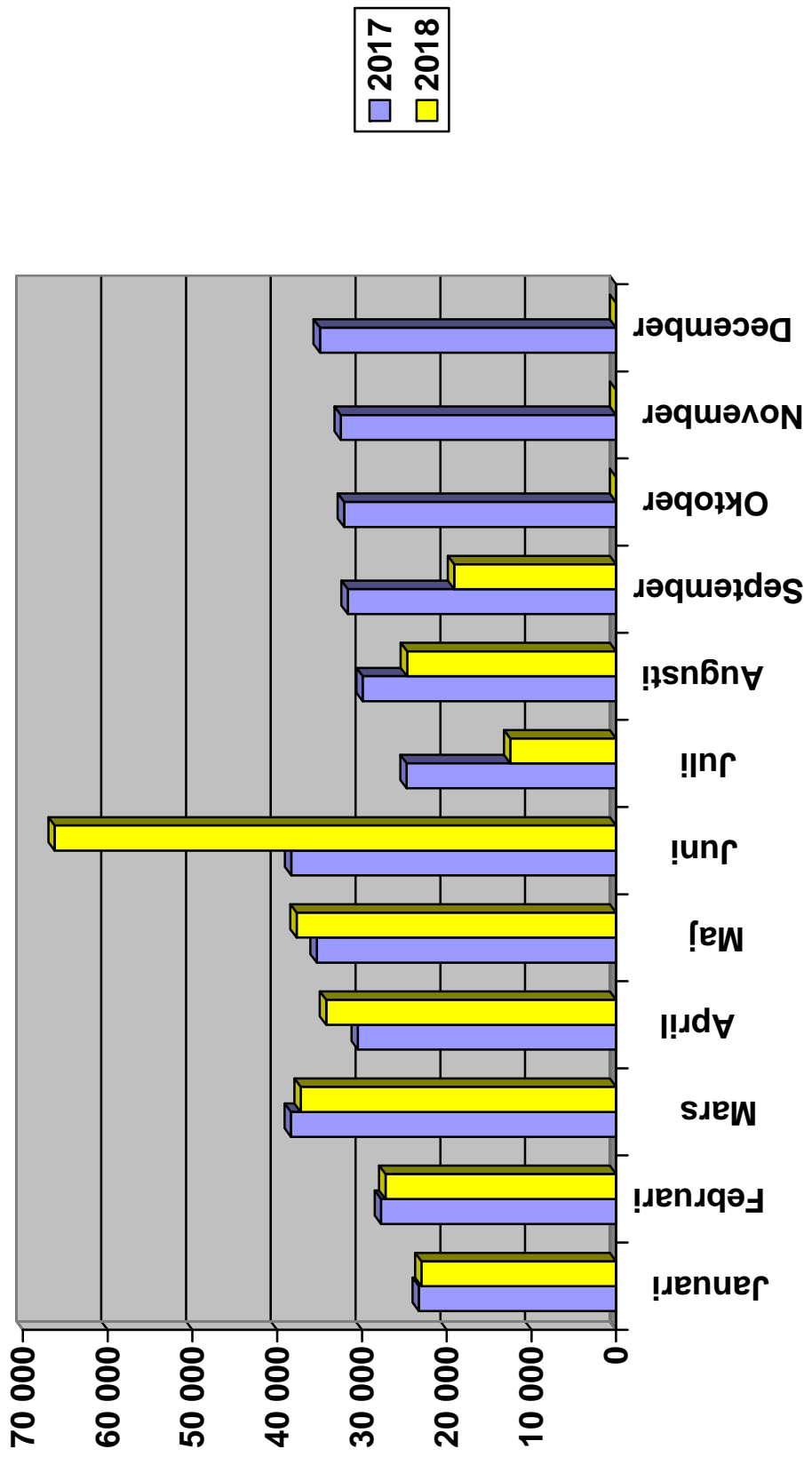
	SEPTEMBER 2018	% AV TOT NYREG	SEPTEMBER 2017	% AV TOT NYREG	18/17 %	JAN-SEP 2018	% AV TOT NYREG	JAN-SEP 2017	% AV TOT NYREG	18/17 %
HÖGST 60G	2342	12,25	1913	6,04	22,4	20137	7,15	13019	4,65	54,7
61-95	1478	7,73	1599	5,05	-7,6	14568	5,17	15123	5,40	-3,7
96-120	5975	31,26	10395	32,82	-42,5	85045	30,18	97973	35,01	-13,2
121-130	2921	15,28	5260	16,61	-44,5	40795	14,48	42989	15,36	-5,1
131-140	2481	12,98	4384	13,84	-43,4	41836	14,84	38369	13,71	9,0
SUMMA MAX 140G	15197	79,52	23551	74,36	-35,5	202381	71,81	207473	74,14	-2,5

STATISTIKEN BASERAS PÅ DE AV TILLVERKAREN ANGIVNA CERTIFIERADE KOLDIOXIDVÄRDENA.

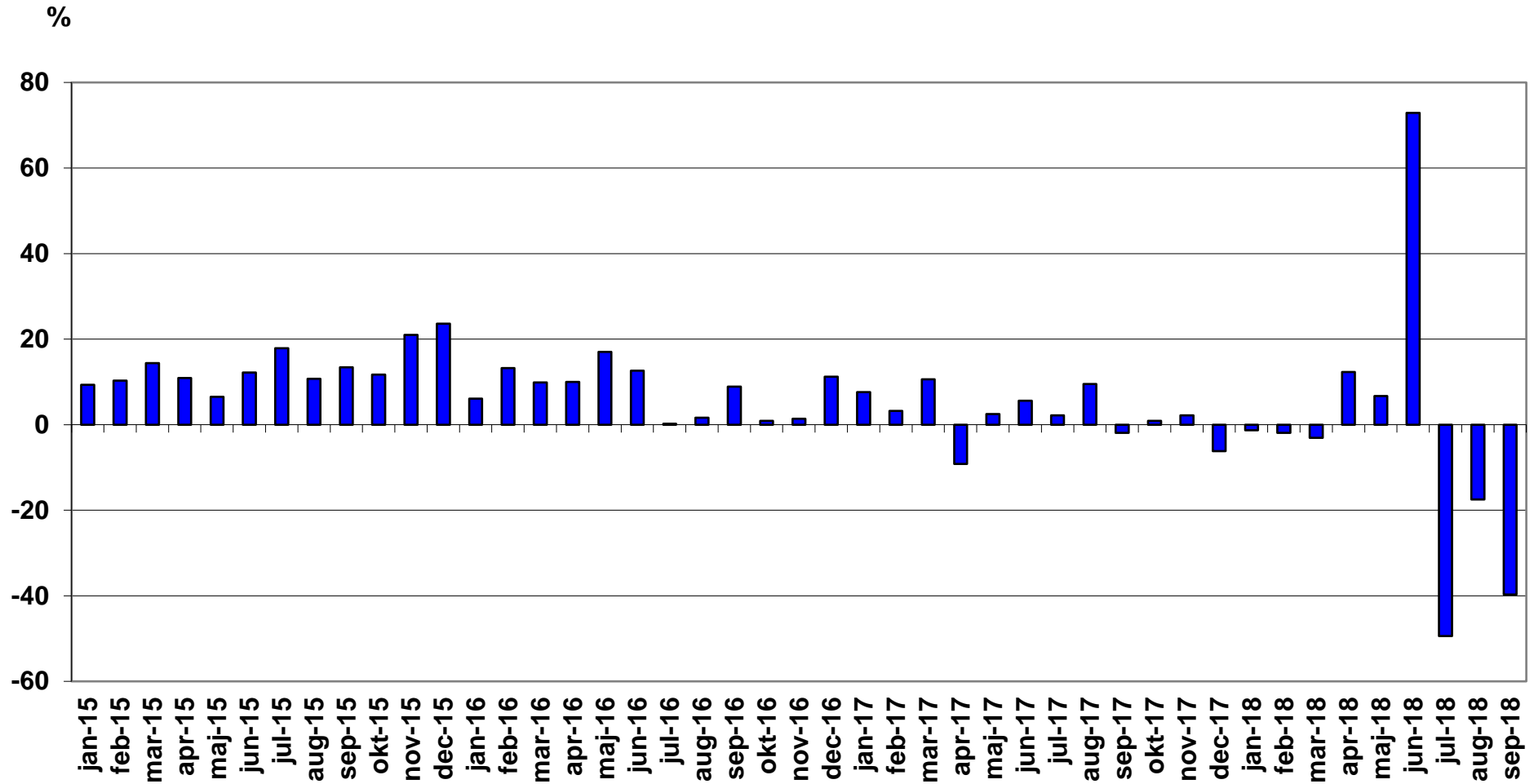
# Nyregistrerade personbilar med koldioxidutsläpp max 140g/km



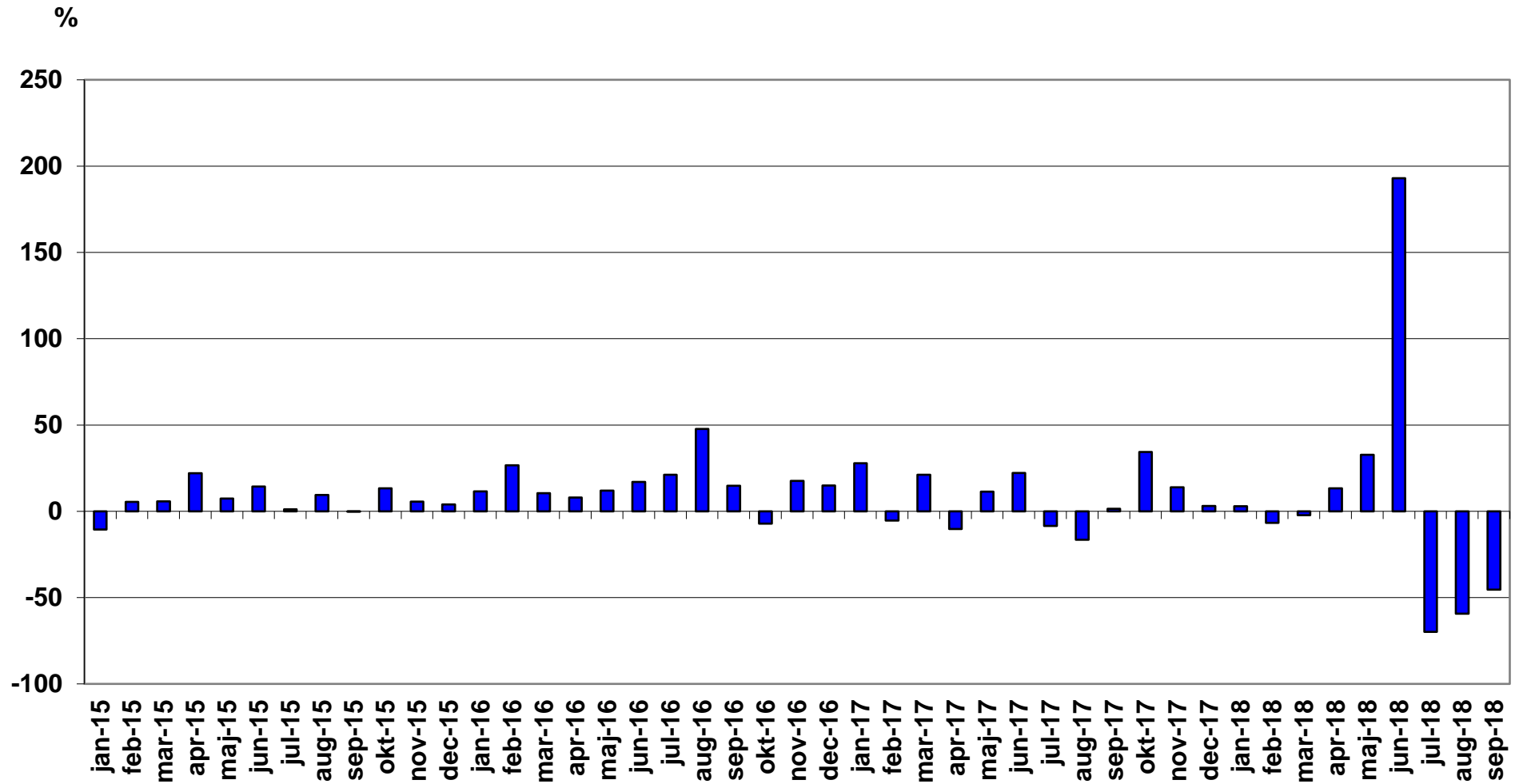
# Nyregistrerade personbilar per månad 2018



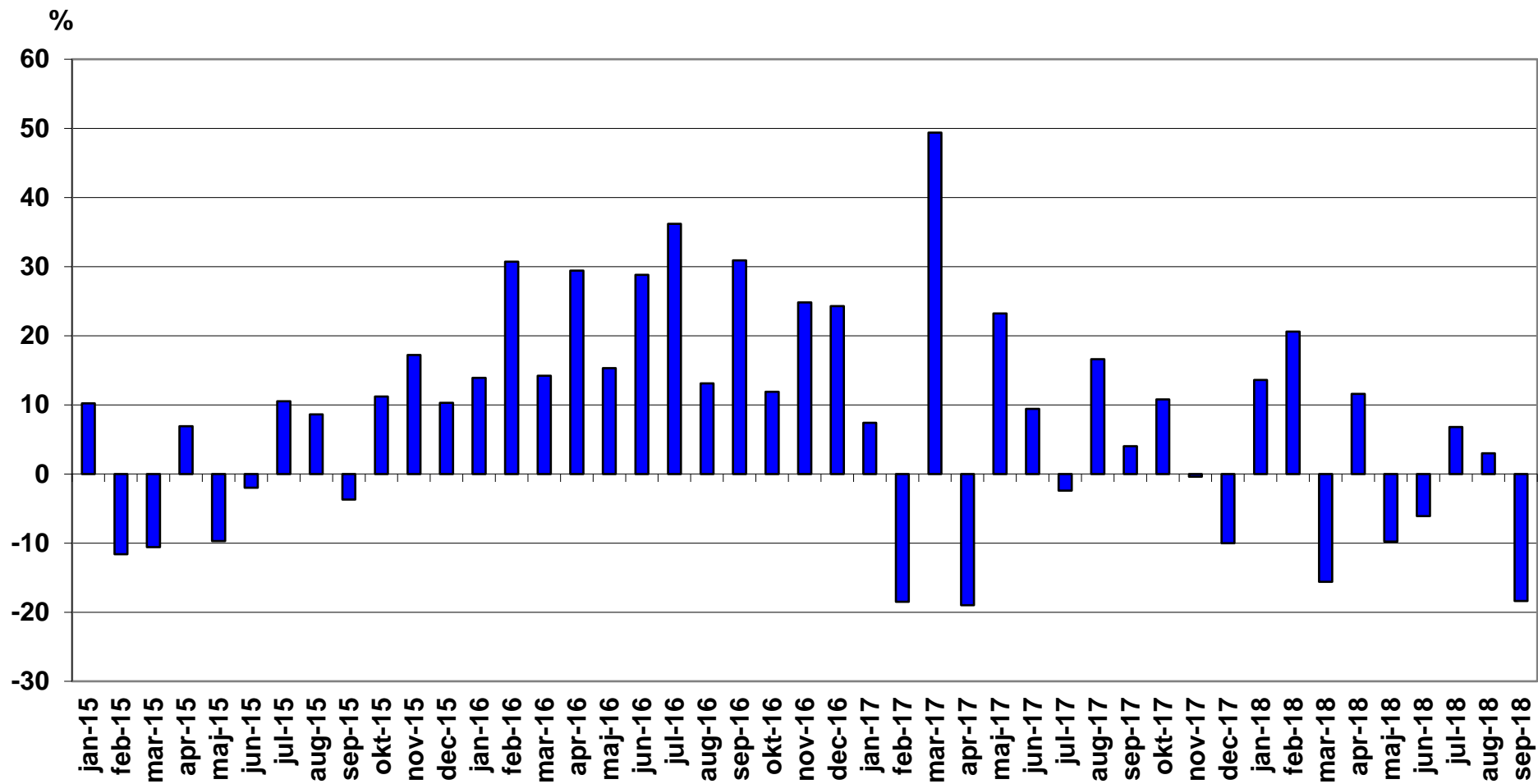
# Nyregistrerade personbilar månadsvis (% förändring)



## Nyregistrerade lätta lastbilar högst 3,5 ton månadsvis (% förändring)



## Nyregistrerade tunga lastbilar över 16 ton månadsvis (% förändring)





## Nyregistrerade laddbara personbilar september 2018

Modell	Typ	september		januari-september		andel % totalt jan-sep		
		2018	2017	2018	2017	2018	2017	
<b>Totalt</b>		<b>2308</b>	<b>1866</b>	<b>19859</b>	<b>12730</b>	<b>100,00</b>	<b>100,00</b>	
1	VW PASSAT GTE	Laddhybrid	363	427	3571	3191	17,98	25,07
2	KIA OPTIMA PHEV	Laddhybrid	260	311	1923	836	9,68	6,57
3	KIA NIRO PLUG-IN HYBRID	Laddhybrid	221		1918		9,66	
4	MITSUBISHI OUTLANDER PHE	Laddhybrid	242	147	1800	1779	9,06	13,97
5	VOLVO XC60N Laddhybrid	Laddhybrid	149	39	1591	154	8,01	1,21
6	VOLVO V60 N LADDHYBRID	Laddhybrid	34	21	1163	465	5,86	3,65
7	NISSAN LEAF	EI	168	24	860	907	4,33	7,12
8	RENAULT ZOE	EI	191	113	858	617	4,32	4,85
9	VOLVO S/V90N Laddhybrid	Laddhybrid	54	18	805	104	4,05	0,82
10	TESLA MODEL S	EI	173	75	654	588	3,29	4,62
11	BMW 530e	Laddhybrid	89	52	601	222	3,03	1,74
12	COUNTRYMAN COOPER S E	Laddhybrid	85	51	455	134	2,29	1,05
13	BMW 330E SEDAN	Laddhybrid	11	51	406	586	2,04	4,60
14	BMW I3 (BEV)	EI	35		358		1,80	
15	HYUNDAI IONIQ BE 16	EI	11	94	336	220	1,69	1,73
16	VW E-GOLF	EI	6	77	308	172	1,55	1,35
17	VW GOLF GTE	Laddhybrid	30	35	299	305	1,51	2,40
18	BMW 225XE ACTIVE TOURER	Laddhybrid	28	37	281	253	1,41	1,99
19	TESLA MODEL X	EI	42	38	242	388	1,22	3,05
20	HYUNDAI IONIQ PI	Laddhybrid	15	52	230	131	1,16	1,03
21	PORSCHE PANAMERA 4 E-HYB	Laddhybrid	18	15	204	45	1,03	0,35
22	TOYOTA PRIUS PLUG-IN	Laddhybrid	27	11	175	144	0,88	1,13
23	BMW I3 (REX)	Laddhybrid	15		153	2	0,77	0,02
24	KIA SOUL	EI	15	1	137	44	0,69	0,35
25	NISSAN E-NV200	EI	4	10	104	60	0,52	0,47
26	AUDI A3 E-TRON	Laddhybrid	2	7	69	119	0,35	0,93

27	VOLVO XC90II LADDHYBRID	Laddhybrid	3	51	67	455	0,34	3,57
28	VW E-UP!	EI	1	5	61	89	0,31	0,70
29	MERCEDES C350 HYBRID	Laddhybrid	2	15	57	134	0,29	1,05
30	AUDI Q7 3.0 TDI QUATTRO	Laddhybrid	1	5	32	41	0,16	0,32
31	BMW i3 94Ah (BEV)	EI		39	29	182	0,15	1,43
32	MERCEDES E-KLASS (213)LH	Laddhybrid		4	27	54	0,14	0,42
33	JAGUAR I-PACE	EI	12		22		0,11	
34	BMW i8	Laddhybrid	1		19	26	0,10	0,20
35	BMW i3 94Ah (REX)	Laddhybrid		35	14	208	0,07	1,63
36	NEVS 9-3	EI			13		0,07	
37	BMW 740LE XDRIVE IPERF	Laddhybrid		3	11	23	0,06	0,18
38	BMW 740E IPERFORMANCE	Laddhybrid			5	4	0,03	0,03
39	SMART ED	EI		3	1	3	0,01	0,02
40	HYUNDAI IX35 FCEV	Vätgas				1		0,01
41	MERCEDES-BENZ ELECTRIC D	EI				39		0,31
42	TOYOTA MIRAI	Vätgas				5		0,04

\* Fr.o.m. juli 2018 ingår elbilar och laddhybrider med max 60 g/km koldioxidutsläpp, dvs bilar som klassas som klimatbonusbilar.

I siffrorna för jan-sep 2018, juli-sep 2017 och jan-sep 2017 ingår också elbilar och laddhybrider med max 60 g/km i koldioxidutsläpp, vilket gör siffrorna jämförbara.

I tidigare redovisad statistik på supermiljöbilar ingick elbilar och laddhybrider med max 50 g/km i koldioxidutsläpp.

## Nyregistrerade klimatbonusbilar\* (personbilar) september 2018

Modell	Typ	september	jul-sep	jul-sep	
		2018	2018	%andel	
1	VW PASSAT GTE	Laddhybrid	363	793	15,18
2	KIA NIRO PLUG-IN HYBRID	Laddhybrid	221	658	12,60
3	KIA OPTIMA PHEV	Laddhybrid	260	554	10,60
4	RENAULT ZOE	El	191	317	6,07
5	MITSUBISHI OUTLANDER PHE	Laddhybrid	242	296	5,67
6	VOLVO XC60N Laddhybrid	Laddhybrid	149	239	4,58
7	TESLA MODEL S	El	173	238	4,56
8	NISSAN LEAF	El	168	230	4,40
9	VOLVO S/V90N Laddhybrid	Laddhybrid	54	170	3,25
10	BMW 530e	Laddhybrid	89	134	2,57
11	COUNTRYMAN COOPER S E	Laddhybrid	85	126	2,41
12	VOLVO V60 N LADDHYBRID	Laddhybrid	34	98	1,88
13	VW GOLF TGI BLUEMOTION	Gas	5	98	1,88
14	SKODA OCTAVIA	Gas	37	88	1,68
15	BMW I3 (BEV)	El	35	85	1,63
16	HYUNDAI IONIQ PI	Laddhybrid	15	84	1,61
17	NISSAN E-NV200	El	4	78	1,49
18	BMW 225XE ACTIVE TOURER	Laddhybrid	28	76	1,45
19	TESLA MODEL X	El	42	73	1,40
20	VW CADDY KOMBI ECOFUEL	Gas	11	63	1,21
21	TOYOTA PRIUS PLUG-IN	Laddhybrid	27	61	1,17
22	VW E-GOLF	El	6	60	1,15
23	SEAT LEON STYLE	Gas	49	59	1,13
24	VOLVO XC90II LADDHYBRID	Laddhybrid	35	57	1,09
25	BMW I3 (REX)	Laddhybrid	15	43	0,82
26	VW GOLF GTE	Laddhybrid	30	43	0,82
27	KIA SOUL	El	15	41	0,78

		september	jul-sep	jul-sep	
Modell	Typ	2018	2018	%andel	
28	BMW 330E SEDAN	Laddhybrid	11	37	0,71
29	VOLVO S/V90N Bi-FUEL	Gas	22	36	0,69
30	PORSCHE PANAMERA 4 E-HYB	Laddhybrid	18	35	0,67
31	SEAT IBIZA 5D	Gas	2	34	0,65
32	VW POLO	Gas	14	32	0,61
33	HYUNDAI IONIQ BE 16	El	11	27	0,52
34	JAGUAR I-PACE	El	12	21	0,40
35	OPEL ASTRA KOMBI CNG	Gas	13	16	0,31
36	FORD MONDEO CNG	Gas	7	15	0,29
37	AUDI A4 AVANT 2,0T FSI	Gas	8	14	0,27
38	SUZUKI VITARA	Gas	9	14	0,27
39	OPEL ASTRA KOMBI KUPE	Gas	11	11	0,21
40	SEAT LEON ST STYLE	Gas	6	11	0,21
41	AUDI A3 E-TRON	Laddhybrid	2	10	0,19
42	SUZUKI SX4 S-CROSS	Gas	6	10	0,19
43	VW E-UP!	El	1	8	0,15
44	FIAT DUCATO	Gas	5	5	0,10
45	AUDI A5 SPORTBACK	Gas	1	4	0,08
46	FORD KUGA CNG	Gas	4	4	0,08
47	FIAT DOBLO BI-POWER	Gas	1	3	0,06
48	MERCEDES C350 HYBRID	Laddhybrid	2	3	0,06
49	AUDI Q7 3.0 TDI QUATTRO	Laddhybrid	1	2	0,04
50	AUDI A3 1,4 TFSI CNG	Gas	2	2	0,04
51	OPEL ZAFIRA	Gas	2	2	0,04
52	BMW 740E IPERFORMANCE	Laddhybrid		1	0,02
53	BMW 740LE XDRIVE IPERF	Laddhybrid		1	0,02
54	BMW I8	Laddhybrid	1	1	0,02
55	MERCEDES E-KLASS (213)LH	Laddhybrid		1	0,02

			september	jul-sep	jul-sep
Modell	Typ		2018	2018	%andel
56	VOLVO V60 N BI-FUEL	Gas		1	0,02
57	SMART ED	El		1	0,02
<b>TOTALT</b>			<b><u>2555</u></b>	<b><u>5224</u></b>	<b><u>100,00</u></b>

\* Klimatbonusbilar definieras som elbilar, laddhybrider med koldioxidutsläpp max 60 g/km och gasbilar oavsett koldioxidutsläpp, som nyregistreras från 1 juli 2018.

**Nyregistrerade eldrivna lätta lastbilar (högst 3,5 ton) per modell:**

	<b>augusti 2018</b>	<b>augusti 2017</b>	<b>jan-aug 2018</b>	<b>jan-aug 2017</b>
Renault Kangoo Z.E.	48	28	307	157
Nissan NV200	42	23	142	171
Citroen Berlingo			17	5
Övriga fabrikat El	17	2	53	28
Summa	107	53	519	361

BIL Sweden

Nyregistrerade personbilar (inkl. bilföretag).

Fördelning mellan fysiska och juridiska personer.

2018.09.30

Fabrikat	september								januari-september							
	fysiska		juridiska		andel juridiska %		totalt		fysiska		juridiska		andel juridiska %		totalt	
	2018	2017	2018	2017	2018	2017	2018	2017	2018	2017	2018	2017	2018	2017	2018	2017
Alfa Romeo	1	11	9	29	90,0%	72,5%	10	40	108	132	717	260	86,9%	66,3%	825	392
Audi	195	507	722	1118	78,7%	68,8%	917	1625	3703	4015	10456	10811	73,8%	72,9%	14159	14826
BMW	151	376	916	1491	85,8%	79,9%	1067	1867	2233	2833	12919	13459	85,3%	82,6%	15152	16292
Cadillac	2	2	1	2	33,3%	50,0%	3	4	14	10	80	21	85,1%	67,7%	94	31
Chevrolet	2	5	4	4	66,7%	44,4%	6	9	65	112	213	48	76,6%	30,0%	278	160
Chrysler	0	0	0	0			0	0	0	0	0	0			0	0
Citroen	100	208	472	134	82,5%	39,2%	572	342	1573	2196	2288	1919	59,3%	46,6%	3861	4115
Dacia	118	254	39	106	24,8%	29,4%	157	360	1946	2176	1455	887	42,8%	29,0%	3401	3063
Dodge	1	0	0	0			1	0	1	1	0	0			1	1
Fiat	127	295	289	95	69,5%	24,4%	416	390	3768	4647	3636	1451	49,1%	23,8%	7404	6098
Ford	199	203	398	494	66,7%	70,9%	597	697	2706	2420	4917	6807	64,5%	73,8%	7623	9227
Honda	42	140	147	139	77,8%	49,8%	189	279	1038	1326	1381	1154	57,1%	46,5%	2419	2480
Hyundai	57	371	46	340	44,7%	47,8%	103	711	1414	2578	2518	3703	64,0%	59,0%	3932	6281
Iveco	0	2	0	5		71,4%	0	7	29	37	23	11	44,2%	22,9%	52	48
Jaguar	16	11	24	14	60,0%	56,0%	40	25	164	71	154	142	48,4%	66,7%	318	213
Jeep	16	18	59	69	78,7%	79,3%	75	87	169	122	586	528	77,6%	81,2%	755	650
Kia	792	997	1309	1216	62,3%	54,9%	2101	2213	8199	9208	9475	7710	53,6%	45,6%	17674	16918
Lamborghini	0	0	1	2	100,0%	100,0%	1	2	8	5	33	14	80,5%	73,7%	41	19
Lancia	0	0	0	0			0	0	0	0	0	0			0	0
Land Rover	52	20	11	88	17,5%	81,5%	63	108	222	284	244	587	52,4%	67,4%	466	871
Lexus	26	32	84	109	76,4%	77,3%	110	141	272	275	957	844	77,9%	75,4%	1229	1119
Mazda	148	311	136	172	47,9%	35,6%	284	483	2605	2955	1646	1467	38,7%	33,2%	4251	4422
Mercedes	320	377	1056	1370	76,7%	78,4%	1376	1747	3273	3448	11296	11216	77,5%	76,5%	14569	14664
Mini	74	86	210	171	73,9%	66,5%	284	257	723	811	1649	1430	69,5%	63,8%	2372	2241
Mitsubishi	66	122	261	237	79,8%	66,0%	327	359	719	1001	2287	2287	76,1%	69,6%	3006	3288
Nissan	166	500	142	364	46,1%	42,1%	308	864	4238	4299	4926	3204	53,8%	42,7%	9164	7503
Opel	56	273	187	469	77,0%	63,2%	243	742	1414	1903	3171	3360	69,2%	63,8%	4585	5263
Porsche	30	32	36	47	54,5%	59,5%	66	79	807	671	829	544	50,7%	44,8%	1636	1215
Renault	395	394	333	645	45,7%	62,1%	728	1039	3446	4505	6047	5967	63,7%	57,0%	9493	10472
Saab	0	0	0	0			0	0	0	0	0	0			0	0
Seat	163	315	195	251	54,5%	44,3%	358	566	3027	2847	2490	1786	45,1%	38,5%	5517	4633
Skoda	307	640	566	1013	64,8%	61,3%	873	1653	5051	5419	8185	7411	61,8%	57,8%	13236	12830
Smart	1	0	0	7		100,0%	1	7	2	2	3	54	60,0%	96,4%	5	56
Ssangyong	1	2	1	82	50,0%	97,6%	2	84	27	59	357	325	93,0%	84,6%	384	384
Subaru	131	293	117	213	47,2%	42,1%	248	506	2051	2273	1750	1454	46,0%	39,0%	3801	3727
Suzuki	119	172	57	77	32,4%	30,9%	176	249	1083	1303	835	544	43,5%	29,5%	1918	1847
Toyota	618	1024	752	673	54,9%	39,7%	1370	1697	8060	8056	8870	8599	52,4%	51,6%	16930	16655
Volkswagen	651	1602	1230	3885	65,4%	70,8%	1881	5487	14385	12998	30197	28938	67,7%	69,0%	44582	41936
Volvo	806	1862	2495	3959	75,6%	68,0%	3301	5821	10787	15991	45773	38908	80,9%	70,9%	56560	54899
Övriga	404	649	453	476	52,9%	42,3%	857	1125	5502	7065	4633	3935	45,7%	35,8%	10135	11000
	<b>6353</b>	<b>12106</b>	<b>12758</b>	<b>19566</b>	<b>66,8%</b>	<b>61,8%</b>	<b>19111</b>	<b>31672</b>	<b>94832</b>	<b>108054</b>	<b>186996</b>	<b>171785</b>	<b>66,4%</b>	<b>61,4%</b>	<b>281828</b>	<b>279839</b>