

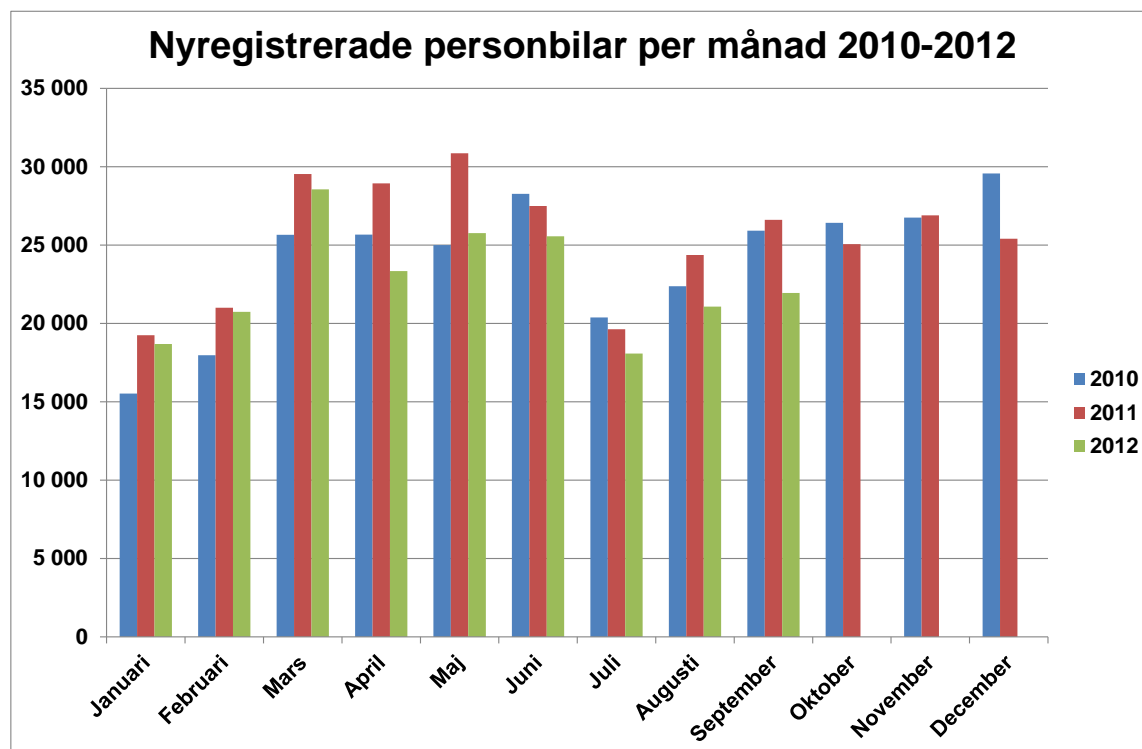
Färre registreringsdagar påverkade bilregistreringarna i september

- Det var två färre registreringsdagar i september i år jämfört med september i fjol. Två färre registreringsdagar innebär cirka tio procent färre registreringar, så korrigerat för antalet registreringsdagar minskade personbilsregistreringarna i september med mindre än tio procent, vilket är i linje med våra prognoser, säger Bertil Moldén, vd för BIL Sweden.

- Nyregistreringarna av både personbilar och lastbilar minskade i september, vilket kan förklaras av en osäkerhet kring konjunkturutvecklingen, men också av att det var färre registreringsdagar jämfört med förra året, fortsätter Bertil Moldén.

- Det är också viktigt och komma ihåg att vi jämför med starka fjolårssiffror. Personbilsregistreringarna förra året var de femte högsta någonsin för en septembermånad och lastbilsregistreringarna var de högsta någonsin för en septembermånad, säger Bertil Moldén.

- Nuvarande nedsättningsregler för förmånsbeskattningen av gasbilar och el/laddhybrider **gäller t.o.m. 2013-12-31 och upphör från 2014**, alltså om bara 15 månader. Med leasingperioder på 36 månader plus ytterligare några månaders förberedsetid inför tecknande av ett nytt leasingavtal är det viktigt att nuvarande regler förlängs. Ett krav är att reglerna inte skall ändras under pågående period för den som tecknar ett leasingkontrakt. Det skulle skapa förutsägbarhet för både företag och förmånstagare. Regeringen bör snarast ge besked i denna viktiga fråga så att alla vet vilka förutsättningar som gäller, avslutar Bertil Moldén.



Minskning för personbilar och lastbilar

Under september registrerades 21 937 nya personbilar, vilket är en minskning med 17,6 % jämfört med samma månad förra året. Hittills i år, januari-september, har registreringarna minskat med 10,5 %. Lastbilsregistreringarna totalt minskade med 21,0 % under september till 3 691. Hittills i år har lastbilsregistreringarna minskat med 12,6 %. Lätta lastbilar upp till 3,5 ton minskade i september med 22,7 % och tunga lastbilar över 16 ton minskade med 5,9 %. Hittills i år har lätta lastbilar minskat med 13,5 % och tunga lastbilar har minskat med 5,3 %.

46,8 procent miljöbilar i september

Antalet registreringar av miljöbilar minskade under september med 13,5 % och uppgick till 10 258. Andelen miljöbilar i september var 46,8 %. Det kan jämföras med en andel på 44,6 % i september förra året. Hittills i år ligger miljöbilsandelen på 44,2 %, jämfört med 39,3 % samma period förra året.

68,2 procent dieslar i september

Antalet nyregistrerade dieslbilar minskade med 8,4 % i september. Andelen dieslar av de totala nybilsregistreringarna var 68,2 %. September förra året var dieselandelen 61,3 %. Hittills i år ligger dieselandelen på 67,0 % jämfört med 60,9 % samma period förra året.

Ökad andel bränslesnåla bilar

Nyregistreringarna av personbilar med koldioxidutsläpp högst 120 g/km minskade under september med 1,6 %. Bilar med max 140 g/km koldioxidutsläpp minskade med 9,6 %. Andelen bilar med koldioxidutsläpp på högst 140 g/km var 58,8 % i september i år jämfört med 53,6 % september förra året.

Nyregistrerade supermiljöbilar

Antalet nyregistrerade supermiljöbilar, dvs bilar med koldioxidutsläpp på max 50 g/km, uppgick till 174 st i september i år och jan-sep i år till 588 st. Under helåret 2011 nyregistrerades 178 supermiljöbilar, vilket innebär att det hittills, från januari 2011 t.o.m. september i år registrerats 766 supermiljöbilar. De supermiljöbilar som registrerats är elbilar och laddhybrider som laddas från nätet.

Nyregistrerade eldrivna lätta lastbilar

Antalet nyregistrerade eldrivna lätta lastbilar på högst 3,5 ton uppgick till 15 st i september i år och till 212 st jan-sep i år.

Detaljerad information om fordonsregistreringarna finns i bifogade material.

För mer information kontakta vd Bertil Moldén, tfn 070-638 65 31.

Nyregistreringar under september 2012

Under september registrerades enligt BIL Sweden 21 937 nya personbilar vilket är en minskning med 17,6% jämfört med samma månad förra året, då 26 605 personbilar registrerades. Hittills under året perioden januari till och med september har 203 711 personbilar registrerats vilket är 10,5% färre än motsvarande period förra året, då 227 636 personbilar registrerades.

Tätplatsen bland personbilsregistreringarna hittills i år intogs av:

Volvo V70II med 15 729 registreringar (förra året 16 048) följd av VW Passat 12 207 (11 064), Volvo S/V60 9 606 (11 086), VW Golf 8 207 (9 666), Kia Cee'd 5 091 (5 050), Volvo XC60 4 186 (4 676), Volvo V50 3 926 (7 225), BMW 3-Serie 3 742 (3 567), Ford Focus 3 658 (4 198) och Audi A4 3 426 (4 731).

Efter dessa följer i nu nämnd ordning: BMW 5-Serie, Renault Clio, Audi A6, Renault Megane, Toyota Yaris, Nissan Qashqai, Skoda Fabia, Skoda Octavia, Toyota Avensis och VW Polo.

Totalt registrerades 10 258 nya miljöbilar under september. Andelen miljöbilar av de totala nybilsregistreringarna var 46,8% i september 2012 jämfört med 44,6% i september året innan. Januari-september 2012 var miljöbilsandelen 44,2% jämfört med 39,3% samma period året innan. De fem mest registrerade miljöbilarna under januari-september 2012 var VW Golf Bluemotion Tech, Volvo V70 II Drive, Kia Cee'd Eco, Volvo V60 N miljödiesel och Volvo V50 miljödiesel.

Under september registrerades 14 951 personbilsdieslar eller 68,2% av månadens totala nyregistreringar. Sammanlagt registrerades under perioden januari - september 136 462 dieslbilar (personbilar) vilket motsvarar 67,0% av totala antalet nyregistreringar. Förra året under januari - september registrerades 138 687 personbilsdieslar eller 60,9% av totala antalet nyregistreringar.

Tätplatsen bland registreringar av dieslbilar hittills i år intogs av:

Volvo V70II med 13 257 registreringar (förra året 12 922) följd av VW Passat 9 793 (7 832), Volvo S/V60 8 084 (7 276), VW Golf 6 381 (4 840), Kia Cee'd 4 776 (4 756), Volvo XC60 4 122 (4 597), Volvo V50 3 546 (6 930), BMW 3-Serie 3 221 (3 097), BMW 5-Serie 3 109 (3 782) och Audi A6 3 038 (2 498).

Totalt registrerades 12 888 nya personbilar med max 140 g/km koldioxidutsläpp under september, vilket är en minskning med 9,6 % jämfört med september året innan. Antalet nyregistrerade personbilar med koldioxidutsläpp på max 120 g/km uppgick till 9 603, en minskning med 1,6 % jämfört med september året innan.

BIL Sweden är den svenska branschorganisationen för tillverkare och importörer av personbilar, lastbilar och bussar. Medlemsföretagen svarar tillsammans för runt 99 % av nybilsförsäljningen i Sverige.

För BIL Sweden är bilen en självklar del av det hållbara samhället där klimat, miljö, säkerhet, mobilitet, utveckling och tillväxt står i centrum. BIL Sweden arbetar därför för att förbättra villkoren för att producera, sälja, köpa, äga och köra bil.

Direktimport

Förstagångsregistrerade direktimporterade bilar som är högst tre år gamla var i september 122. Motsvarande siffra för september året innan var 343. Under perioden januari - september registrerades 2 144 direktimporterade personbilar jämfört med 2 684 samma period förra året. Den totala direktimporten av samtliga bilar, oavsett ålder, var under september 548 personbilar jämfört med 1 803 i september året innan. Under perioden januari - september direktimporterades 14 518 personbilar jämfört med 16 439 motsvarande period förra året. Direktimporten ingår inte i vår statistik.

Lastbilar

Under september registrerades totalt 3 691 nya lastbilar (både lätta och tunga), 21,0% färre än under samma tid förra året. Sammanlagt registrerades under perioden januari - september 32 904 lastbilar, 12,6% färre än förra året. Lätta lastbilar under 3,5 ton är dominerande. De svarade för 87,7% av månadens registreringar medan tunga lastbilar över 16 ton svarade för 10,8%.

LASTBILSREGISTRERINGARNA UNDER SEPTEMBER UPPGICK TILL 3.691 (4.674)

OCH UNDER JANUARI - SEPTEMBER 32.904 (37.660)

LASTBILSREGISTRERINGARNA FÖRDELADE PÅ TOTALVIKTSGRUPPER

	SEPTEMBER		JANUARI - SEPTEMBER		FÖRÄNDRING %	
	2012	2011	2012	2011	SEP	JAN-SEP
3,5 TON (LÄTTA TRANSPORTBILAR)	3.236	4.188	28.909	33.435	22,7-	13,5-
3,5 - 10,0 TON (TRANSPORTBILAR)	33	31	259	295	6,5	12,2-
10,0 - TON (TUNGA TRANSPORTBILAR)	422	455	3.736	3.930	7,3-	4,9-
	3.691	4.674	32.904	37.660	21,0-	12,6-

Nyregistreringarna av tunga lastbilar över 16 ton uppgick till 397 under september, 5,9% färre än jämfört med september förra året då 422 lastbilar registrerades. Sammanlagt registrerades under perioden januari - september 3 507 tunga lastbilar, 5,3% färre än under samma period förra året. Den tunga lastbilsmarknaden domineras av Scania och Volvo.

REGISTRERINGAR AV TUNGA LASTBILAR 16 TON OCH ÖVER

	SEPTEMBER		JANUARI - SEPTEMBER		FÖRÄNDRING %		MARKN.ANDEL % JAN-SEP	
	2012	2011	2012	2011	SEP	JAN-SEP	2012	2011
DAF	12	21	79	118	42,9-	33,1-	2,3	3,2
IVECO	6	0	10	4		150,0	0,3	0,1
MAN	36	17	217	121	111,8	79,3	6,2	3,3
MERCEDES-BENZ	45	40	289	271	12,5	6,6	8,2	7,3
SCANIA	154	181	1.476	1.549	14,9-	4,7-	42,1	41,8
VOLVO	142	162	1.431	1.635	12,3-	12,5-	40,8	44,2
ÖVRIGA	2	1	5	4	100,0	25,0	0,1	0,1
TOTALT	397	422	3.507	3.702	5,9-	5,3-	100,0	100,0

Nyregistreringarna av lätta lastbilar under 3,5 ton uppgick till 3 236 under september, 22,7% färre än under samma tid förra året då 4 188 lätta lastbilar registrerades. Sammanlagt registrerades under perioden januari - september 28 909 lätta lastbilar, 13,5% färre än jämfört med samma period förra året.

De mest sålda lätta lastbilarna hittills i år var Volkswagen 9 055, Renault 2 815, Peugeot 2 512, Ford 2 454 och Citroen 2 166.

REGISTRERINGAR AV LÄTTA LASTBILAR UPP TILL 3,5 TON

	SEPTEMBER		JANUARI - SEPTEMBER		FÖRÄNDRING %		MARKN.ANDEL % JAN-SEP	
	2012	2011	2012	2011	SEP	JAN-SEP	2012	2011
CHEVROLET	6	6	75	73		2,7	0,3	0,2
CHRYSLER	0	0	0	0				
CITROEN	233	450	2.166	2.771	48,2-	21,8-	7,5	8,3
DACIA	16	67	303	461	76,1-	34,3-	1,0	1,4
HYUNDAI	11	23	72	93	52,2-	22,6-	0,2	0,3
FIAT	193	213	1.545	1.538	9,4-	0,5	5,3	4,6
FORD	349	454	2.454	3.259	23,1-	24,7-	8,5	9,7
GM	0	0	4	2		100,0		
IVECO	44	31	234	328	41,9	28,7-	0,8	1,0
ISUZU	54	19	223	234	184,2	4,7-	0,8	0,7
MAZDA	0	15	35	109	100,0-	67,9-	0,1	0,3
MERCEDES-BENZ	289	251	2.114	2.124	15,1	0,5-	7,3	6,4
MITSUBISHI	40	91	573	721	56,0-	20,5-	2,0	2,2
NISSAN	224	387	2.142	2.827	42,1-	24,2-	7,4	8,5
PEUGEOT	244	164	2.512	2.312	48,8	8,7	8,7	6,9
OPEL	102	177	1.056	1.394	42,4-	24,2-	3,7	4,2
RENAULT	219	390	2.815	3.325	43,8-	15,3-	9,7	9,9
SEAT	0	0	0	0				
SKODA	6	31	147	142	80,6-	3,5	0,5	0,4
SUZUKI	0	0	0	0				
TOYOTA	147	169	1.153	1.399	13,0-	17,6-	4,0	4,2
VOLKSWAGEN	1.032	1.223	9.055	10.077	15,6-	10,1-	31,3	30,1
VOLVO	0	0	0	0				
ÖVRIGA	27	27	231	246		6,1-	0,8	0,7
TOTALT	3.236	4.188	28.909	33.435	22,7-	13,5-	100,0	100,0

Bussar

Under september registrerades totalt 104 nya bussar (både lätta och tunga), 20,9% fler än under samma tid förra året, då 86 stycken registrerades. Sammanlagt registrerades under perioden januari - september 1228 bussar, 10,3% färre än förra året, då 1369 stycken registrerades.

Nyregistreringarna av tunga bussar över 10 ton uppgick till 79 under september, 31,7% fler än under samma tid förra året då 60 bussar registrerades. Sammanlagt registrerades under perioden januari - september 975 tunga bussar, 21,2% färre än under motsvarande period förra året då 1.237 registrerades.

REGISTRERINGAR AV BUSSAR ÖVER 10 TON

	SEPTEMBER		JANUARI - SEPTEMBER		FÖRÄNDRING %		MARKN.ANDEL % JAN-SEP	
	2012	2011	2012	2011	SEP	JAN-SEP	2012	2011
KÄSSBOHRER-SETRA	5	8	38	59	37,5-	35,6-	3,9	4,8
MAN	0	9	104	185	100,0-	43,8-	10,7	15,0
MERCEDES-BENZ	16	1	107	116	1500,0	7,8-	11,0	9,4
NEOPLAN	2	0	11	14		21,4-	1,1	1,1
SCANIA	47	11	324	466	327,3	30,5-	33,2	37,7
VOLVO	6	17	280	286	64,7-	2,1-	28,7	23,1
ÖVRIGA	3	14	111	111	78,6-		11,4	9,0
TOTALT	79	60	975	1.237	31,7	21,2-	100,0	100,0

Fotnot till redaktionen

BIL Sweden har i sin nyregistreringsstatistik för personbilar endast förstagångsregistreringar av bilar som tillverkats under de tre senaste åren. Direktimporterade bilar eller andra äldre bilar som registreras för första gången i Sverige ingår inte. Trafikanalys/SCB har med samtliga bilar (inkl direktimport) oavsett ålder, i sina nyregistreringssiffror. Det är förklaringen till att BIL Swedens siffror blir lägre än de Trafikanalys/SCB redovisar.

Nyregistrerade personbilar

FABRIKAT	SEPTEMBER		JANUARI-SEPTEMBER		FÖRÄNDRING %		MARKN.ANDEL %	JAN-SEP	
	2012	2011	2012	2011	SEPTEMBER	JAN-SEP		2012	2011
BC SWEDEN									
JAGUAR	10	21	94	165	52,38-	43,03-	0,04	0,07	
LAND ROVER	59	73	602	443	19,17-	35,89	0,29	0,19	
TOTALT BC SWEDEN	69	94	696	608	26,59-	14,47	0,34	0,26	
BMW GROUP SVERIGE									
BMW	1166	1141	11552	11952	2,19	3,34-	5,67	5,25	
MINI	93	187	977	1082	50,26-	9,70-	0,47	0,47	
TOTALT BMW GROUP SVERIGE	1259	1328	12529	13034	5,19-	3,87-	6,15	5,72	
CITROEN SVERIGE AB									
CITROEN	374	515	3942	4948	27,37-	20,33-	1,93	2,17	
TOTALT CITROEN SVERIGE AB	374	515	3942	4948	27,37-	20,33-	1,93	2,17	
FIAT GROUP AUTOMOBILES									
ALFA ROMEO	34	53	228	430	35,84-	46,97-	0,11	0,18	
CHRYSLER	1	46	3	295	97,82-	98,98-		0,12	
DODGE		4	2	190	100,00-	98,94-		0,08	
FIAT	307	315	3317	3580	2,53-	7,34-	1,62	1,57	
JEEP	60	49	367	354	22,44	3,67	0,18	0,15	
LANCIA	23	19	311	25	21,05		0,15	0,01	
TOTALT FIAT GROUP AUTOMOBILES	425	486	4228	4874	12,55-	13,25-	2,07	2,14	
FORD MOTOR									
FORD	938	1398	10196	13335	32,90-	23,53-	5,00	5,85	
TOTALT FORD MOTOR	938	1398	10196	13335	32,90-	23,53-	5,00	5,85	
GM NORDEN									
CHEVROLET	207	210	1743	1315	1,42-	32,54	0,85	0,57	
OPEL	477	583	4421	5516	18,18-	19,85-	2,17	2,42	
TOTALT GM NORDEN	684	793	6164	6831	13,74-	9,76-	3,02	3,00	
HONDA NORDIC									
HONDA	248	266	2005	2719	6,76-	26,25-	0,98	1,19	
TOTALT HONDA NORDIC	248	266	2005	2719	6,76-	26,25-	0,98	1,19	
IVECO									
IVECO	1	5	28	47	80,00-	40,42-	0,01	0,02	
TOTALT IVECO	1	5	28	47	80,00-	40,42-	0,01	0,02	
KIA MOTORS SWEDEN									
KIA	1413	1405	11845	10940	0,56	8,27	5,81	4,80	
TOTALT KIA MOTORS SWEDEN	1413	1405	11845	10940	0,56	8,27	5,81	4,80	
KW BRUUN AUTOIMPORT									
PEUGEOT	640	544	7943	7370	17,64	7,77	3,89	3,23	
TOTALT KW BRUUN AUTOIMPORT	640	544	7943	7370	17,64	7,77	3,89	3,23	
MAZDA MOTOR SVERIGE									
MAZDA	190	198	1592	2170	4,04-	26,63-	0,78	0,95	
TOTALT MAZDA MOTOR SVERIGE	190	198	1592	2170	4,04-	26,63-	0,78	0,95	
MERCEDES-BENZ SVERIGE									
MERCEDES	930	1189	8293	9168	21,78-	9,54-	4,07	4,02	
SMART	4	16	44	58	75,00-	24,13-	0,02	0,02	
TOTALT MERCEDES-BENZ SVERIGE	934	1205	8337	9226	22,48-	9,63-	4,09	4,05	
NIMAG SVERIGE									
SUZUKI	267	313	2058	2926	14,69-	29,66-	1,01	1,28	
TOTALT NIMAG SVERIGE	267	313	2058	2926	14,69-	29,66-	1,01	1,28	
NISSAN NORDIC									
NISSAN	462	631	4796	5561	26,78-	13,75-	2,35	2,44	
TOTALT NISSAN NORDIC	462	631	4796	5561	26,78-	13,75-	2,35	2,44	
RENAULT NORDIC SVERIGE									
DACIA	63	290	453	1258	78,27-	63,99-	0,22	0,55	
RENAULT	807	1004	7112	8902	19,62-	20,10-	3,49	3,91	
TOTALT RENAULT NORDIC SVERIGE	870	1294	7565	10160	32,76-	25,54-	3,71	4,46	
SAAB SVERIGE									
SAAB	28	87	577	3387	67,81-	82,96-	0,28	1,48	
TOTALT SAAB SVERIGE	28	87	577	3387	67,81-	82,96-	0,28	1,48	
SC MOTORS SWEDEN AB									
HYUNDAI	1242	1632	8389	9099	23,89-	7,80-	4,11	3,99	
MITSUBISHI	246	495	2669	3845	50,30-	30,58-	1,31	1,68	
TOTALT SC MOTORS SWEDEN AB	1488	2127	11058	12944	30,04-	14,57-	5,42	5,68	
SUBARU NORDIC									
SUBARU	379	217	3252	2861	74,65	13,66	1,59	1,25	
TOTALT SUBARU NORDIC	379	217	3252	2861	74,65	13,66	1,59	1,25	
TOYOTA SWEDEN									
LEXUS	64	90	534	761	28,88-	29,82-	0,26	0,33	
TOYOTA	1306	1280	11686	12168	2,03	3,96-	5,73	5,34	
TOTALT TOYOTA SWEDEN	1370	1370	12220	12929		5,48-	5,99	5,67	
VOLKSWAGEN GROUP SVERIGE									
AUDI	1436	1479	12957	13858	2,90-	6,50-	6,36	6,08	
PORSCHE	31	24	407	384	29,16	5,98	0,19	0,16	
SKODA	725	1132	8728	10443	35,95-	16,42-	4,28	4,58	
SEAT	173	265	1465	2131	34,71-	31,25-	0,71	0,93	
VOLKSWAGEN	3121	3192	31711	30877	2,22-	2,70	15,56	13,56	
TOTALT VOLKSWAGEN GROUP SVERIGE	5486	6092	55268	57693	9,94-	4,20-	27,13	25,34	
VOLVO PERSONBILAR SVERIGE									
VOLVO	4393	6210	37096	42826	29,25-	13,37-	18,21	18,81	
TOTALT VOLVO PERSONBILAR SVERIGE	4393	6210	37096	42826	29,25-	13,37-	18,21	18,81	
ÖVRIGA FABRIKAT									
TOTALT ÖVRIGA FABRIKAT	19	27	316	247	29,62-	27,93	0,15	0,10	
S L U T T O T A L	21937	26605	203711	227636	17,54-	10,51-	100,00	100,00	

Nyregistrerade personbilar

MÄRKE / MODELL	SEPTEMBER		JANUARI-SEPTEMBER		FÖRÄNDRING %		MARKN.ANDEL %	
	2012	2011	2012	2011	SEPTEMBER	JAN-SEP	2012	2011
1 VOLVO V70II	2038	2176	15729	16048	6,34-	1,98-	7,72	7,05
2 VW PASSAT	1091	1506	12207	11064	27,55-	10,33	5,99	4,86
3 VOLVO S/V60	1112	2234	9606	11086	50,22-	13,35-	4,72	4,87
4 VW GOLF	932	743	8207	9666	25,43	15,09-	4,03	4,25
5 KIA CEE'D	777	590	5091	5050	31,69	0,81	2,50	2,22
6 VOLVO XC60	460	383	4186	4676	20,10	10,47-	2,05	2,05
7 VOLVO V50	11	876	3926	7225	98,74-	45,66-	1,93	3,17
8 BMW 3-SERIE	293	346	3742	3567	15,31-	4,90	1,84	1,57
9 FORD FOCUS	342	613	3658	4198	44,20-	12,86-	1,80	1,84
10 AUDI A4	443	534	3426	4731	17,04-	27,58-	1,68	2,08
11 BMW 5-SERIE	385	316	3382	4134	21,83	18,19-	1,66	1,82
12 RENAULT CLIO	331	386	3193	3491	14,24-	8,53-	1,57	1,53
13 AUDI A6	291	316	3192	2704	7,91-	18,04	1,57	1,19
14 RENAULT MEGANE	410	448	3071	4351	8,48-	29,41-	1,51	1,91
15 TOYOTA YARIS	333	188	3039	2470	77,12	23,03	1,49	1,09
16 NISSAN QASHQAI	285	283	2951	2946	0,70	0,16	1,45	1,29
17 SKODA FABIA	192	400	2820	3626	52,00-	22,22-	1,38	1,59
18 SKODA OCTAVIA	257	373	2741	3330	31,09-	17,68-	1,55	1,46
19 TOYOTA AVENSIS	237	276	2728	2340	14,13-	16,58	1,34	1,03
20 VW POLO	149	279	2702	3248	46,59-	16,81-	1,33	1,43
21 MERCEDES C-KLASS	322	446	2694	3179	27,80-	15,25-	1,32	1,40
22 VW TIGUAN	254	244	2644	1772	4,09	49,20	1,30	0,78
23 HYUNDAI I30	431	234	2489	2543	84,18	2,12-	1,22	1,12
24 PEUGEOT 508	160	133	2485	1492	20,30	66,55	1,22	0,66
25 KIA SPORTAGE	250	254	2395	2251	1,57-	6,39	1,18	0,99
26 PEUGEOT 308	197	194	2276	1991	1,54	14,31	1,12	0,87
27 FIAT DUCATO	144	135	2260	2542	6,66	11,09-	1,11	1,12
28 TOYOTA AURIS	166	286	1993	2820	41,95-	29,32-	0,98	1,24
29 AUDI A3	343	242	1956	2034	41,73	3,83-	0,96	0,89
30 MERCEDES E-KLASS	179	339	1886	2636	47,19-	28,45-	0,93	1,16
31 BMW 1-SERIE	215	135	1828	1374	59,25	33,04	0,90	0,60
32 HYUNDAI I20	342	394	1785	1919	13,19-	6,98-	0,88	0,84
33 FORD FIESTA	126	172	1684	2207	26,74-	23,69-	0,83	0,97
34 HYUNDAI I40	147	318	1679	528	53,77-	217,99	0,82	0,23
35 OPEL ASTRA	204	250	1673	2774	18,40-	39,68-	0,82	1,22
36 SUBARU LEGACY	164	152	1669	1932	7,89	13,61-	0,82	0,85
37 SKODA SUPERB	167	205	1590	2111	18,53-	24,68-	0,78	0,93
38 KIA RIO	125	157	1553	169	20,38-	818,93	0,76	0,07
39 FORD MONDEO	112	236	1358	2325	52,54-	41,59-	0,67	1,02
40 CITROEN C4	130	169	1355	2126	23,07-	36,26-	0,67	0,93
41 SKODA YETI	70	121	1284	1164	42,14-	10,30	0,63	0,51
42 BMW X3	92	158	1250	1062	41,77-	17,70	0,61	0,47
43 VW TOURAN	157	124	1248	1573	26,61	20,66-	0,61	0,69
44 MERCEDES B-KLASS	108	31	1138	1048	248,38	8,58	0,56	0,46
45 AUDI A5	100	111	1130	1283	9,90-	11,92-	0,55	0,56
46 OPEL CORSA	76	175	1084	1110	56,57-	2,34-	0,53	0,49
47 VOLVO V40N	627		1075				0,53	
48 PEUGEOT 208	180		1024				0,50	
49 KIA PICANTO	99	119	1023	834	16,80-	22,66	0,50	0,37
50 KIA VENGA	64	182	1011	1411	64,83-	28,34-	0,50	0,62
51 CITROEN C3	89	206	996	1315	56,79-	24,25-	0,49	0,58
52 AUDI Q5	108	152	977	1335	28,94-	26,81-	0,48	0,59
53 HYUNDAI IX35	129	272	958	1376	52,57-	30,37-	0,47	0,60
54 MERCEDES GLK	117	113	949	678	3,53	39,97	0,47	0,30
55 OPEL INSIGNIA	98	106	937	984	7,54-	4,77-	0,46	0,43
56 AUDI Q3	63		927				0,46	
57 CITROEN C5	102	72	910	965	41,66	5,69-	0,45	0,42
58 SUZUKI SWIFT	103	119	909	1381	13,44-	34,17-	0,45	0,61
59 FORD KUGA	95	63	902	1089	50,79	17,17-	0,44	0,48
60 VW SHARAN	45	67	902	1176	32,83-	23,29-	0,44	0,52
61 TOYOTA PRIUS	254	82	871	810	209,75	7,53	0,43	0,36
62 HONDA CIVIC	80	81	870	714	1,23-	21,84	0,43	0,31
63 FORD S-MAX	91	82	858	1046	10,97	17,97-	0,42	0,46
64 MITSUBISHI ASX	68	183	839	1100	62,84-	23,72-	0,41	0,48
65 SUBARU XV	144		831				0,41	
66 BMW X1	115	112	824	1156	2,67	28,71-	0,40	0,51
67 VW CADDY	90	99	822	949	9,09-	13,38-	0,40	0,42
68 TOYOTA RAV 4	68	142	814	943	52,11-	13,67-	0,40	0,41
69 TOYOTA AYGO	65	142	806	1162	54,22-	30,63-	0,40	0,51
70 AUDI A1	63	67	801	851	5,97-	5,87-	0,39	0,37
71 NISSAN JUKE	65	146	798	1128	55,47-	29,25-	0,39	0,50
72 PEUGEOT 207	4	51	792	1904	92,15-	58,40-	0,39	0,84
73 SEAT IBIZA/CORDOBA	101	174	756	1260	41,95-	40,00-	0,37	0,55
74 HONDA CR-V	123	102	730	1210	20,58	39,66-	0,36	0,53
75 MITSUBISHI COLT	87	159	725	1307	45,28-	44,52-	0,36	0,57

Nyregistrerade dieselpersonbilar

MÄRKE / MODELL	SEPTEMBER		JANUARI-SEPTEMBER		% AV	DIESEL	TOTALT	% DIESEL	AV MODELLEN	
	2012	2011	2012	2011					2012	2011
1 VOLVO V70II	1816	1716	13257	12922	9,71	9,32	84,28	80,52		
2 VW PASSAT	821	906	9793	7832	7,18	5,65	80,22	70,79		
3 VOLVO S/V60	998	1665	8084	7276	5,92	5,25	84,16	65,63		
4 VW GOLF	776	438	6381	4840	4,68	3,49	77,75	50,07		
5 KIA CEE'D	746	566	4776	4756	3,50	3,43	93,81	94,18		
6 VOLVO XC60	452	370	4122	4597	3,02	3,31	98,47	98,31		
7 VOLVO V50	11	843	3546	6930	2,60	5,00	90,32	95,92		
8 BMW 3-SERIE	223	302	3221	3097	2,36	2,23	86,08	86,82		
9 BMW 5-SERIE	355	291	3109	3782	2,28	2,73	91,93	91,49		
10 AUDI A6	282	294	3038	2498	2,23	1,80	95,18	92,38		
11 AUDI A4	415	457	3027	3412	2,22	2,46	88,35	72,12		
12 RENAULT MEGANE	326	305	2600	3183	1,91	2,30	84,66	73,16		
13 FORD FOCUS	165	481	2437	3863	1,79	2,79	66,62	92,02		
14 PEUGEOT 508	134	120	2348	1414	1,72	1,02	94,49	94,77		
15 FIAT DUCATO	144	135	2260	2542	1,66	1,83	100,00	100,00		
16 SKODA OCTAVIA	202	244	2107	1916	1,54	1,38	76,87	57,54		
17 PEUGEOT 308	165	179	1955	1398	1,43	1,01	85,90	70,22		
18 MERCEDES C-KLASS	249	216	1889	1783	1,38	1,29	70,12	56,09		
19 HYUNDAI I30	319	207	1875	2260	1,37	1,63	75,33	88,87		
20 KIA SPORTAGE	178	187	1740	1596	1,28	1,15	72,65	70,90		
21 AUDI A3	326	222	1731	1721	1,27	1,24	88,50	84,61		
22 TOYOTA AVENSIS	127	93	1719	668	1,26	0,48	63,01	28,55		
23 BMW 1-SERIE	179	104	1570	1128	1,15	0,81	85,89	82,10		
24 NISSAN QASHQAI	145	116	1554	1029	1,14	0,74	52,66	34,93		
25 SKODA SUPERB	155	177	1474	1734	1,08	1,25	92,70	82,14		
26 MERCEDES E-KLASS	144	232	1473	1665	1,08	1,20	78,10	63,16		
27 HYUNDAI I40	133	289	1465	462	1,07	0,33	87,25	87,50		
28 VW TIGUAN	125	183	1334	897	0,98	0,65	50,45	50,62		
29 CITROEN C4	120	151	1291	1741	0,95	1,26	95,28	81,89		
30 FORD MONDEO	99	225	1256	1858	0,92	1,34	92,49	79,91		
31 BMW X3	89	151	1218	998	0,89	0,72	97,44	93,97		
32 VOLVO V40N	585		1009		0,74		93,86			
33 SUBARU LEGACY	92	99	988	1206	0,72	0,87	59,20	62,42		
34 MERCEDES B-KLASS	100	1	981	202	0,72	0,15	86,20	19,27		
35 MERCEDES GLK	117	113	946	675	0,69	0,49	99,68	99,56		
36 OPEL ASTRA	119	120	909	1254	0,67	0,90	54,33	45,21		
37 FORD KUGA	95	62	902	1077	0,66	0,78	100,00	98,90		
38 AUDI Q5	102	147	901	1257	0,66	0,91	92,22	94,16		
39 CITROEN C3	80	162	885	943	0,65	0,68	88,86	71,71		
40 CITROEN C5	98	72	872	891	0,64	0,64	95,82	92,33		
41 OPEL INSIGNIA	96	82	856	765	0,63	0,55	91,36	77,74		
42 KIA VENGA	52	141	844	909	0,62	0,66	83,48	64,42		
43 VW SHARAN	44	49	830	913	0,61	0,66	92,02	77,64		
44 FORD S-MAX	81	69	806	894	0,59	0,64	93,94	85,47		
45 TOYOTA AURIS	50	86	786	996	0,58	0,72	39,44	35,32		
46 BMW X1	105	104	776	1084	0,57	0,78	94,17	93,77		
47 SKODA YETI	37	45	760	711	0,56	0,51	59,19	61,08		
48 AUDI Q3	58		746		0,55		80,47			
49 HYUNDAI IX35	93	196	698	951	0,51	0,69	72,86	69,11		
50 VW CADDY	58	74	626	692	0,46	0,50	76,16	72,92		
Ø V R I G A	2470	2831	22691	27469	16,63	19,81				
T O T A L T	14951	16318	136462	138687	100,00	100,00	66,99	60,92		

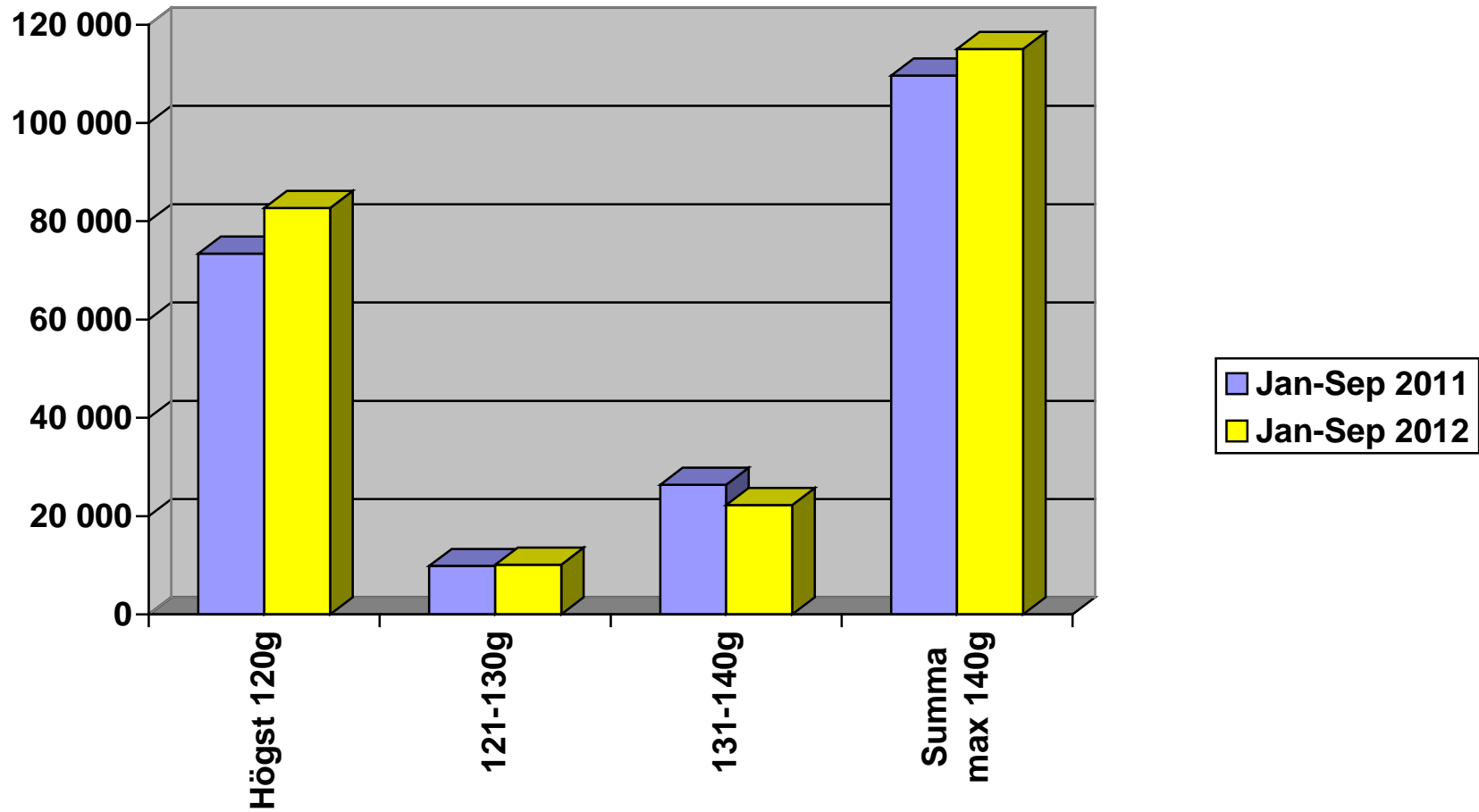
Nyregistrerade personbilar med låga koldioxidutsläpp (max 140g/km)

NYREGISTRERADE PERSONBILAR MED LÅGA KOLDIOXIDUTSLÄPP (MAX 140G/KM)

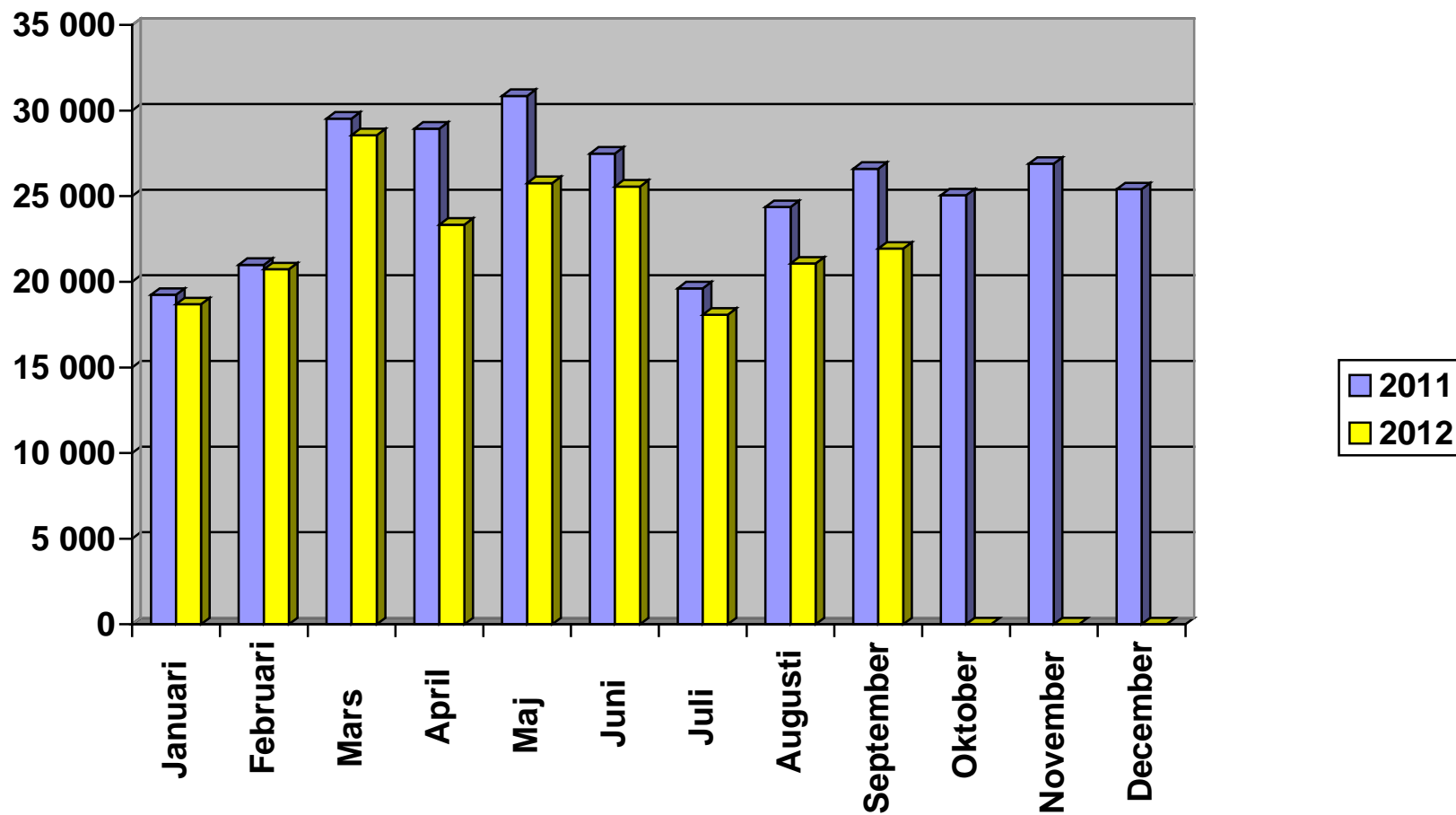
	SEPTEMBER 2012	% AV TOT NYREG	SEPTEMBER 2011	% AV TOT NYREG	12/11 %	JAN-SEP 2012	% AV TOT NYREG	JAN-SEP 2011	% AV TOT NYREG	12/11 %
HÖGST 120G	9603	43,78	9756	36,67	-1,6	82712	40,60	73430	32,26	12,6
121-130	1131	5,16	1134	4,26	-0,3	10096	4,96	9852	4,33	2,5
131-140	2154	9,82	3371	12,67	-36,1	22259	10,93	26368	11,58	-15,6
SUMMA MAX 140G	12888	58,75	14261	53,60	-9,6	115067	56,49	109650	48,17	4,9

STATISTIKEN BASERAS PÅ DE AV TILLVERKAREN ANGIVNA CERTIFIERADE KOLDIOXIDVÄRDENA.

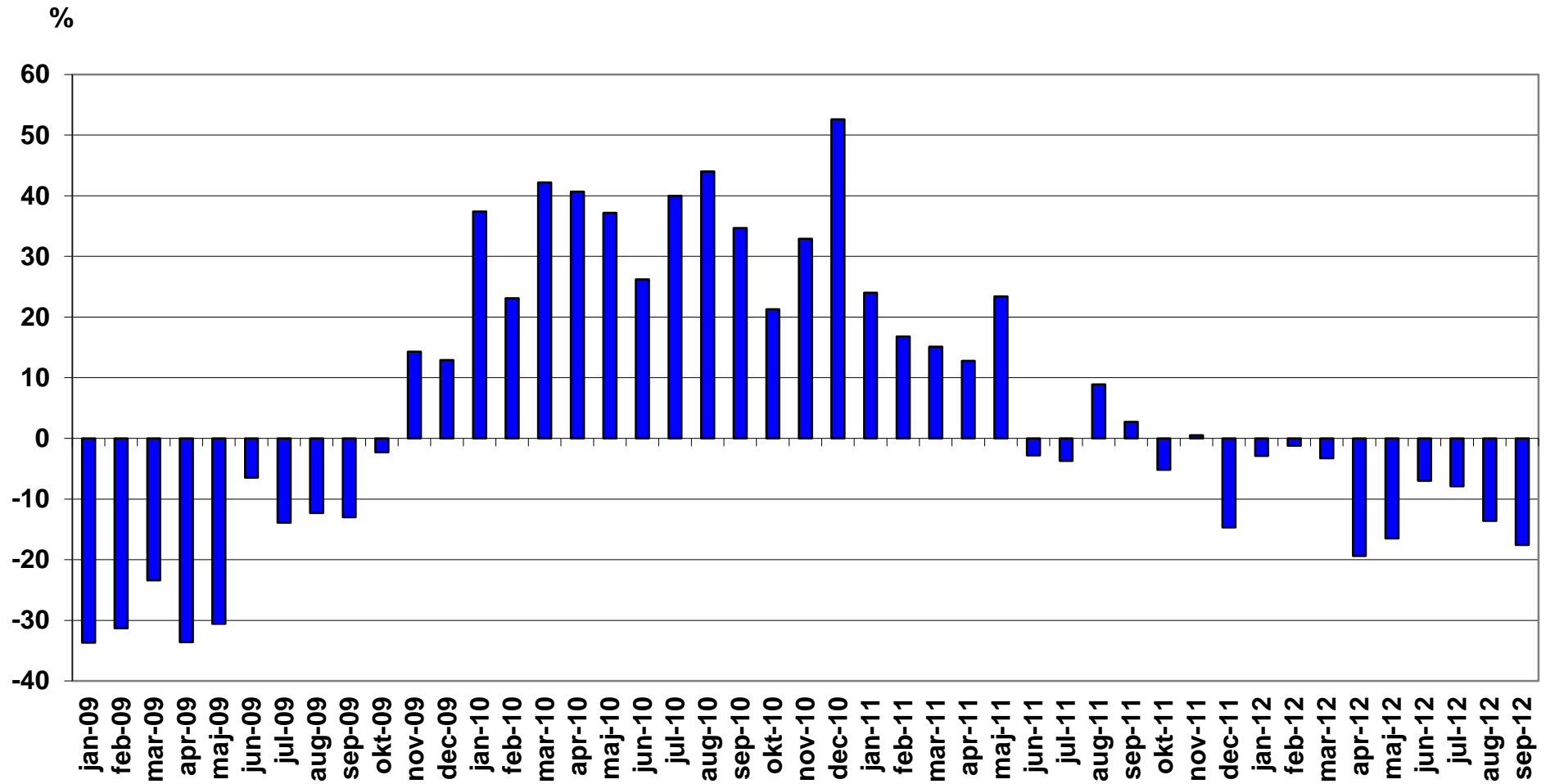
Nyregistrerade personbilar med låga koldioxidutsläpp (max 140g/km)



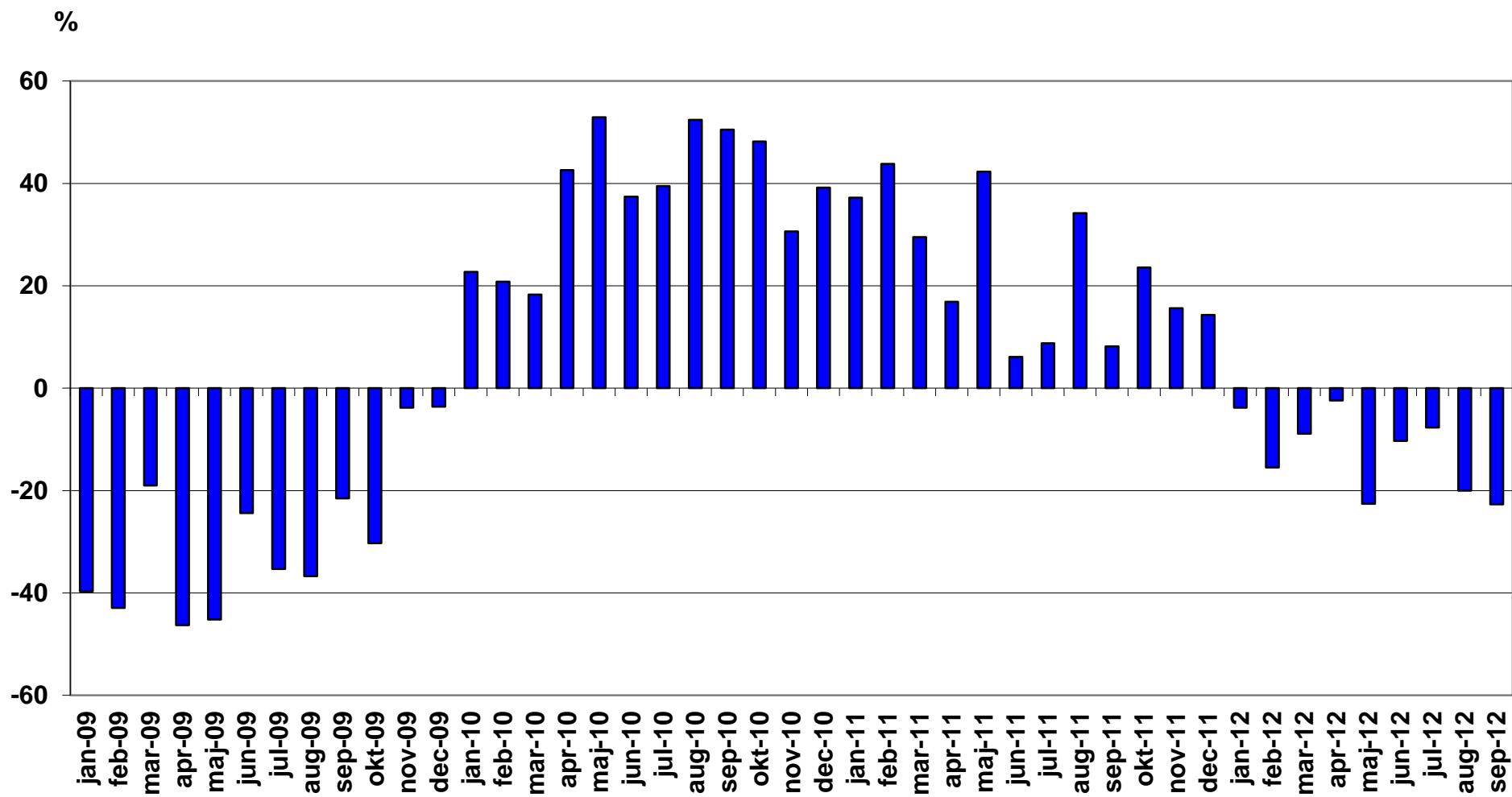
Nyregistrerade personbilar per månad 2012



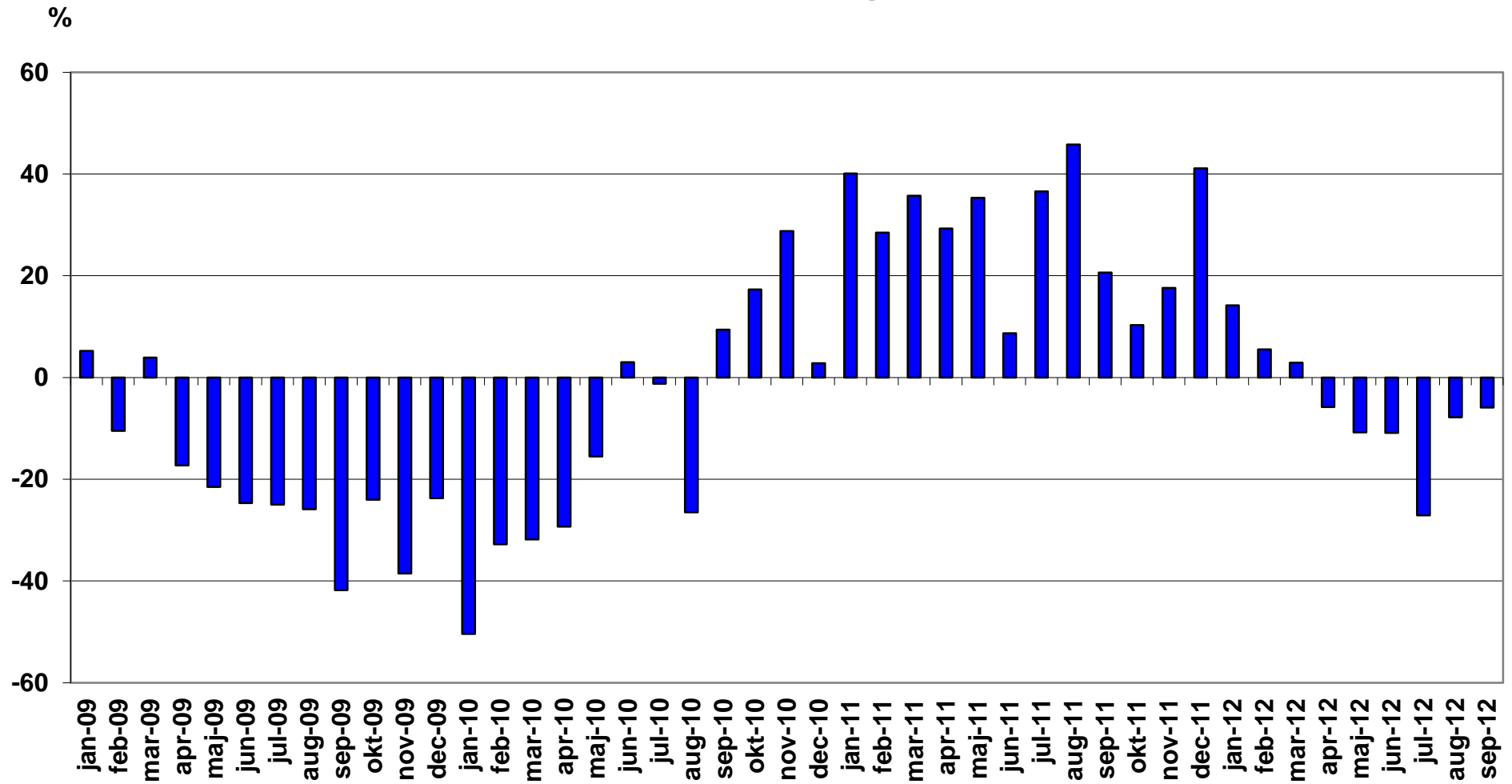
Nyregistrerade personbilar månadsvis (% förändring)



Nyregistrerade lätta lastbilar högst 3,5 ton månadsvis (% förändring)



Nyregistrerade tunga lastbilar över 16 ton månadsvis (% förändring)



NYREGISTRERADE MILJÖPERSONBILAR SEPTEMBER 2012

	Modell	Typ	SEPTEMBER		JANUARI-SEPTEMBER		% AV MILJÖ TOTALT JAN-SEP	
			2012	2011	2012	2011	2012	2011
1	VW GOLF BLUEMOTION TECH	Max 120 g CO2, diesel	647	390	5460	4423	6,07	4,94
2	VOLVO V70II DRIVE	Max 120 g CO2, diesel	755	633	4948	1746	5,50	1,95
3	KIA CEE'D ECO	Max 120 g CO2, diesel	746	559	4735	4572	5,26	5,11
4	VOLVO V60 N MILJÖDIESEL	Max 120 g CO2, diesel	664	669	4126	1543	4,59	1,72
5	VOLVO V 50 MILJÖDIESEL	Max 120 g CO2, diesel	8	664	3083	5577	3,43	6,23
6	FORD FOCUS 120G	Max 120 g CO2, diesel	274	440	2858	3548	3,18	3,97
7	VW PASSAT BLUEMOTIONTECH	Max 120 g CO2, diesel	252	365	2843	3771	3,16	4,22
8	TOYOTA YARIS	Max 120 g CO2, bensin	251	161	2519	2295	2,80	2,57
9	VW PASSAT ECOFUEL	Gas	243	498	2112	2442	2,35	2,73
10	VW POLO TSI 90	Max 120 g CO2, bensin	102		2029		2,26	
11	PEUGEOT 308 HDI	Max 120 g CO2, diesel	150	176	1921	1218	2,14	1,36
12	RENAULT MEGANE D	Max 120 g CO2, diesel	199	202	1804	2638	2,01	2,95
13	HYUNDAI I30 CRDI	Max 120 g CO2, diesel	288	191	1723	2100	1,91	2,35
14	SKODA FABIA GREENLINE	Max 120 g CO2, bensin	142	175	1507	1584	1,67	1,77
15	AUDI A3 E-POWER	Max 120 g CO2, diesel	301	202	1498	1475	1,66	1,65
16	TOYOTA AVENSIS TOURING D	Max 120 g CO2, diesel	103		1497		1,66	
17	HYUNDAI I20 1,2	Max 120 g CO2, bensin	324	302	1479	1364	1,64	1,52
18	KIA RIO ECO	Max 120 g CO2, bensin	119	157	1431	168	1,59	0,19
19	HYUNDAI I40 CRDI	Max 120 g CO2, diesel	102	197	1220	326	1,36	0,36
20	BMW 118D DPF	Max 120 g CO2, diesel	138	50	1165	335	1,29	0,37
21	BMW 320D DPF	Max 120 g CO2, diesel	79	23	1095	330	1,22	0,37
22	SKODA OCTAVIA GREEN	Max 120 g CO2, diesel	80	70	989	734	1,10	0,82
23	KIA PICANTO ECO	Max 120 g CO2, bensin	90	104	942	559	1,05	0,62
24	CITROEN C4 1.6HDI 5D FAP	Max 120 g CO2, diesel	78	113	916	1391	1,02	1,56
25	AUDI A4 E-POWER	Max 120 g CO2, diesel	66	134	897	890	1,00	0,99
26	KIA VENGA ECO	Max 120 g CO2, diesel	52	141	844	909	0,94	1,02
27	PEUGEOT 508 HDI	Max 120 g CO2, diesel	25	82	844	1000	0,94	1,12
28	TOYOTA AYGO	Max 120 g CO2, bensin	65	142	806	1162	0,90	1,30
29	VOLVO V40N MILJÖDIESEL	Max 120 g CO2, diesel	506		805		0,89	
30	VOLVO V70II FLEXIFUEL	E85	71	190	779	1589	0,87	1,78
31	TOYOTA AURIS 1.4 D-4D	Max 120 g CO2, diesel	48	84	776	970	0,86	1,08
32	MERCEDES B 180	Max 120 g CO2, diesel	71		737		0,82	

Modell	Typ	SEPTEMBER		JANUARI-SEPTEMBER		% AV MILJÖ TOTALT JAN-SEP		
		2012	2011	2012	2011	2012	2011	
33	VOLVO V70 BI-FUEL	Gas	44	140	733	243	0,81	0,27
34	VW GOLF MULTIFUEL	E85	81	144	691	2403	0,77	2,69
35	VW UP!	Max 120 g CO2, bensin	56		679		0,75	
36	CITROEN C3 1.6 HDI	Max 120 g CO2, diesel	57	140	657	539	0,73	0,60
37	PEUGEOT 107	Max 120 g CO2, bensin	42	96	641	696	0,71	0,78
38	MITSUBISHI COLT 5D AS&G	Max 120 g CO2, bensin	71	142	606	1179	0,67	1,32
39	VW TOURAN ECOFUEL	Gas	55	49	585	585	0,65	0,65
40	PEUGEOT 208 HDI	Max 120 g CO2, diesel	135		584		0,65	
41	TOYOTA PRIUS	Hybrid	140	82	575	810	0,64	0,91
42	VOLVO S60 II MILJÖDIESEL	Max 120 g CO2, diesel	52	111	575	235	0,64	0,26
43	FORD FIESTA 120G	Max 120 g CO2, diesel	57	46	573	911	0,64	1,02
44	SEAT IBIZA ECO B	Max 120 g CO2, bensin	89	114	536	675	0,60	0,75
45	FORD FOCUS FFV	E85	30	110	524	260	0,58	0,29
46	FORD MONDEO 120G	Max 120 g CO2, diesel	58	108	520	633	0,58	0,71
47	MERCEDES C 220 BLUE	Max 120 g CO2, diesel	29	65	505	380	0,56	0,42
48	VW GOLF TDI 140 BMT	Max 120 g CO2, diesel	77		489		0,54	
49	FIAT 500 1,2	Max 120 g CO2, bensin	43	85	484	509	0,54	0,57
50	OPEL ASTRA ECOFLEX	Max 120 g CO2, diesel	101	88	478	1159	0,53	1,30
51	VOLVO S40 MILJÖDIESEL	Max 120 g CO2, diesel	3	71	477	578	0,53	0,65
52	SUZUKI SWIFT ECO	Max 120 g CO2, bensin	41	88	475	963	0,53	1,08
53	MINI COOPER D	Max 120 g CO2, diesel	46	131	466	566	0,52	0,63
54	FORD C-MAX 120G D	Max 120 g CO2, diesel	43	86	444	847	0,49	0,95
55	TOYOTA VERSO-S VVT	Max 120 g CO2, bensin	73	42	431	449	0,48	0,50
56	RENAULT CLIO FLEX FUEL	E85	26	130	423	1158	0,47	1,29
57	PEUGEOT 207 HDI	Max 120 g CO2, diesel		26	417	857	0,46	0,96
58	SAAB 9-3 BIOPOWER	E85	16	22	404	923	0,45	1,03
59	HYUNDAI I30 ISG	Max 120 g CO2, bensin	60		403		0,45	
60	MAZDA2 B	Max 120 g CO2, bensin	65	89	400	385	0,44	0,43
61	RENAULT CLIO D	Max 120 g CO2, diesel	20	33	384	499	0,43	0,56
62	NISSAN MICRA 120G	Max 120 g CO2, bensin	63	4	368	4	0,41	
63	VOLVO C30 MILJÖDIESEL	Max 120 g CO2, diesel	4	143	358	858	0,40	0,96
64	CITROEN C1 1,0I	Max 120 g CO2, bensin	33	35	337	189	0,37	0,21
65	OPEL INSIGNA ECO FLEX D	Max 120 g CO2, diesel	42	9	335	9	0,37	0,01
66	HYUNDAI I10	Max 120 g CO2, bensin	29	105	332	652	0,37	0,73

Modell	Typ	SEPTEMBER		JANUARI-SEPTEMBER		% AV MILJÖ TOTALT JAN-SEP		
		2012	2011	2012	2011	2012	2011	
67	FORD KA 120G	Max 120 g CO2, bensin	36	40	330	383	0,37	0,43
68	SKODA FABIA GREENLINE D	Max 120 g CO2, diesel	11	33	327	449	0,36	0,50
69	SKODA SUPERB GREEN	Max 120 g CO2, diesel	19	40	323	437	0,36	0,49
70	RENAULT MEGANE FLEX FUEL	E85	19	123	305	912	0,34	1,02
71	TOYOTA PRIUS PLUG-IN	Laddhybrid	114		296		0,33	
72	VW POLO TDI 90	Max 120 g CO2, diesel	11	81	293	773	0,33	0,86
73	NISSAN QASHQAI 120G	Max 120 g CO2, diesel	3		290		0,32	
74	CITROEN C5 HDI	Max 120 g CO2, diesel	12	39	282	264	0,31	0,30
75	TOYOTA YARIS HYBRID	Hybrid	69		267		0,30	
76	BMW 120D DPF	Max 120 g CO2, diesel	19	20	253	21	0,28	0,02
77	HYUNDAI IX20 CRDI	Max 120 g CO2, diesel	26	82	250	506	0,28	0,57
78	AUDI A1 TFSI	Max 120 g CO2, bensin	6		245		0,27	
79	MERCEDES B 200	Max 120 g CO2, diesel	29		244		0,27	
80	BMW 318D DPF	Max 120 g CO2, diesel	12	51	238	702	0,26	0,78
81	CHEVROLET SPARK	Max 120 g CO2, bensin	17	90	233	471	0,26	0,53
82	CITROEN C3 PICASSO1,6HDI	Max 120 g CO2, diesel	23	22	228	389	0,25	0,43
83	MERCEDES E 200 NGT	Gas	20	80	226	361	0,25	0,40
84	VW TOURAN BLUEMOTIONTECH	Max 120 g CO2, diesel	35	13	224	38	0,25	0,04
85	AUDI A1 TFSI	Max 120 g CO2, bensin	39	53	221	451	0,25	0,50
86	FORD GALAXY FFV	E85	9	4	206	241	0,23	0,27
87	MAZDA 3 1,6 DE	Max 120 g CO2, diesel	47	4	204	74	0,23	0,08
88	VOLVO V60 N FLEXIFUEL	E85	25	118	199	179	0,22	0,20
89	TOYOTA YARIS D	Max 120 g CO2, diesel	6	6	195	154	0,22	0,17
90	OPEL ZAFIRA ECO FLEX D	Max 120 g CO2, diesel	30		192		0,21	
91	AUDI A1 E-POWER	Max 120 g CO2, diesel	9	6	190	198	0,21	0,22
92	TOYOTA AURIS HSD	Hybrid	16	61	186	635	0,21	0,71
93	SUZUKI ALTO ECO	Max 120 g CO2, bensin	18	88	183	440	0,20	0,49
94	HONDA CIVIC DTECH	Max 120 g CO2, diesel	14		178		0,20	
95	LEXUS CT200H	Hybrid	21	66	178	442	0,20	0,49
96	MITSUBISHI LANCER D	Max 120 g CO2, diesel	1		173		0,19	
97	CHEVROLET AVEO 120G	Max 120 g CO2, bensin	10	3	165	38	0,18	0,04
98	BMW 316D DPF	Max 120 g CO2, diesel	9	56	158	174	0,18	0,19
99	CHEVROLET AVEO D	Max 120 g CO2, diesel	12		154		0,17	
100	SUZUKI SPLASH ECO	Max 120 g CO2, bensin	15	19	142	153	0,16	0,17

Modell	Typ	SEPTEMBER		JANUARI-SEPTEMBER		% AV MILJÖ TOTALT JAN-SEP		
		2012	2011	2012	2011	2012	2011	
101	VW CADDY KOMBI ECOFUEL	Gas	22	21	142	194	0,16	0,22
102	AUDI A5 E-POWER	Max 120 g CO2, diesel	15		137		0,15	
103	BMW 520D EDE	Max 120 g CO2, diesel	15	7	134	7	0,15	0,01
104	VW PASSAT MULTIFUEL	E85	5	70	134	553	0,15	0,62
105	SKODA YETI GREEN	Max 120 g CO2, diesel	6	16	130	113	0,14	0,13
106	HYUNDAI I20 CRDI	Max 120 g CO2, diesel	5	40	127	195	0,14	0,22
107	KIA RIO ECO D	Max 120 g CO2, diesel	6		122	1	0,14	
108	BMW 116D	Max 120 g CO2, diesel	16	29	116	620	0,13	0,69
109	JETTA BLUEMOTION TECH	Max 120 g CO2, diesel	29	6	115	23	0,13	0,03
110	VOLVO S80N DRIVE	Max 120 g CO2, diesel	19	4	108	15	0,12	0,02
111	OPEL CORSA ECOFLEX D	Max 120 g CO2, diesel	5	36	101	318	0,11	0,36
112	SUBARU OUTBACK 2,5I CNG	Gas	10		100		0,11	
113	RENAULT TWINGO 120G	Max 120 g CO2, bensin	3	19	99	116	0,11	0,13
114	FIAT PUNTO EASY	Max 120 g CO2, bensin	15		95		0,11	
115	SUZUKI SWIFT ECO D	Max 120 g CO2, diesel	2	2	94	42	0,10	0,05
116	SUBARU LEGACY 2,5I CNG	Gas	9		89		0,10	
117	SKODA CITIGO	Max 120 g CO2, bensin	23		88		0,10	
118	CITROEN DS4 HDI	Max 120 g CO2, diesel	3	9	87	15	0,10	0,02
119	BMW X1 EDE	Max 120 g CO2, diesel	3		85		0,09	
120	VOLVO V 50 FLEXIFUEL	E85		25	82	271	0,09	0,30
121	VOLVO C30 ELECTRIC	EI	26		78	28	0,09	0,03
122	NISSAN LEAF	EI	8		77		0,09	
123	FORD MONDEO FFV	E85	7	4	75	381	0,08	0,43
124	MINI ONE MINIMALIST	Max 120 g CO2, bensin	9	4	75	22	0,08	0,02
125	TOYOTA AVENSIS D	Max 120 g CO2, diesel	16		75		0,08	
126	SKODA OCTAVIA E85	E85	3	5	73	259	0,08	0,29
127	OPEL AMPERA	Laddhybrid*	11		72		0,08	
128	VOLVO S60 II FLEXIFUEL	E85	6	25	72	41	0,08	0,05
129	DACIA SANDERO E85	E85	10	100	71	357	0,08	0,40
130	NISSAN NOTE 120G	Max 120 g CO2, diesel	8	9	69	110	0,08	0,12
131	MERCEDES A180 CDI BLUE	Max 120 g CO2, diesel	53		67		0,07	
132	PEUGEOT 5008 HDI	Max 120 g CO2, diesel	37		67		0,07	

* Elbil med räckviddsförlängare

Modell	Typ	SEPTEMBER		JANUARI-SEPTEMBER		% AV MILJÖ TOTALT JAN-SEP		
		2012	2011	2012	2011	2012	2011	
133	CITROEN DS5			6		64		0,07
134	ALFA ROMEO GIULIETTA JTD			8	1	61	20	0,07
135	AUDI A4 AVANT 2,0 E			2	23	61	566	0,07
136	RENAULT LAGUNA D			9		61		0,07
137	FIAT PUNTO BI-POWER			10	58	53	117	0,06
138	HONDA JAZZ HYBRID			11	7	51	98	0,06
139	VOLVO C30 FLEXIFUEL				8	51	148	0,06
140	VW POLO BLUEMOTION			22	2	51	38	0,06
141	FORD C-MAX FFV				17	50	33	0,06
142	PEUGEOT 508 HYBRID			2		48		0,05
143	SEAT LEON ECO TDI			4	14	48	47	0,05
144	NISSAN PIXO 120G			3	35	45	475	0,05
145	RENAULT SCENIC D				24	45	55	0,05
146	DACIA LOGAN E85			7	111	44	267	0,05
147	CHEVROLET CRUZE D			39		43		0,05
148	PEUGEOT 3008 HYBRID			2		43		0,05
149	SMART			4	16	42	57	0,05
150	HONDA JAZZ 120G			1		37		0,04
151	SEAT MII 1.2 TSI STYLE			10		37		0,04
152	SKODA ROOMSTER GREEN			5	7	36	59	0,04
153	PEUGEOT 207				3	35	14	0,04
154	TOYOTA IQ			1	7	35	87	0,04
155	SAAB 9-5 BIOPOWER			4	10	32	296	0,04
156	VOLVO S80N FLEXIFUEL			2	10	32	14	0,04
157	DACIA DUSTER E85			1		31		0,03
158	FORD S-MAX FFV			6	3	31	113	0,03
159	RENAULT KANGOO FLEX FUEL			4	4	31	66	0,03
160	MERCEDES A200 CDI BLUE			27		28		0,03
161	PEUGEOT 208 120G			19		27		0,03
162	SEAT ALTEA ECO-TDI			5	1	27	18	0,03
163	CHEVROLET VOLT			13		26		0,03
164	FIAT QUBO			7		24	5	0,03

* Elbil med räckviddsförlängare

Modell	Typ	SEPTEMBER		JANUARI-SEPTEMBER		% AV MILJÖ TOTALT JAN-SEP	
		2012	2011	2012	2011	2012	2011
165	LANCIA YPSILON			24		0,03	
166	VOLVO S40N FLEXIFUEL		17	24	169	0,03	0,19
167	VW CC MULTIFUEL	3		24		0,03	
168	CITROEN C-ZERO	1	2	23	18	0,03	0,02
169	LANCIA DELTA MJT	3	19	23	21	0,03	0,02
170	CITROEN DS4			22		0,02	
171	MAZDA CX-5 DE	4		22		0,02	
172	SEAT LEON MULTIFUEL		3	21	131	0,02	0,15
173	OPEL INSIGNIA E85		13	20	110	0,02	0,12
174	AUDI A6 HYBRID			19		0,02	
175	OPEL ZAFIRA	3		19		0,02	
176	AUDI A1 1.4 TFSI S-TR		4	18	96	0,02	0,11
177	HONDA INSIGHT		2	17	60	0,02	0,07
178	DACIA SANDERO D	5		15		0,02	
179	FISKER KARMA	2		15		0,02	
180	SAAB 9-3 TTID ECO POWER		7	15	786	0,02	0,88
181	VW POLO GT TDI 105		13	15	94	0,02	0,11
182	AUDI A4 2,0 E	1	6	13	138	0,01	0,15
183	MINI ONE D	2	7	13	21	0,01	0,02
184	DACIA LOGAN 120G	2		11		0,01	
185	FIAT PANDA DYNAMIC		6	11	43	0,01	0,05
186	MERCEDES A 160 CDI BLUE	1	18	11	41	0,01	0,05
187	RENAULT SCENIC FLEX FUEL		9	11	119	0,01	0,13
188	TOYOTA URBAN CRUISER E	2	4	11	40	0,01	0,04
189	SEAT IBIZA 1,6 ECO-TDI	1		10	71	0,01	0,08
190	HONDA CR-Z	2		9	23	0,01	0,03
191	OPEL MERIVA ECO FLEX D		4	9	89	0,01	0,10
192	PEUGEOT ION	1		9	27	0,01	0,03
193	OPEL COMBO CNG			8		0,01	
194	SEAT IBIZA 1,4 ECO TDI R		8	8	73	0,01	0,08
195	FIAT DOBLO BI-POWER		5	7	10	0,01	0,01
196	FORD FIESTA ECONETIC			6	12	0,01	0,01
197	RENAULT LAGUNA FLEX FUEL		14	6	42	0,01	0,05
198	FIAT DOBLO DYNAMIC		5	5	14	0,01	0,02

Modell	Typ	SEPTEMBER		JANUARI-SEPTEMBER		% AV MILJÖ TOTALT JAN-SEP	
		2012	2011	2012	2011	2012	2011
199	MITSUBISHI I-MIEV			5	70	0,01	0,08
200	AUDI A3 1,6 E	1		4	51		0,06
201	AUDI A8 HYBRID	1		4			
202	MERCEDES B 180 NGT		17	4	294		0,33
203	OPEL CORSA ECOFLEX		25	4	286		0,32
204	VW CARAVELLE BIOGAS	1		3			
205	ALFA ROMEO MITO JTD		4	2	16		0,02
206	FORD FOCUS ECONETIC		1	2	227		0,25
207	SEAT IBIZA ECO D			2			
208	VW GOLF BLUEMOTION			2	26		0,03
209	SMART FORTWO ELECTRIC			2			
210	FIAT PUNTO MULTIJET		1	1	20		0,02
211	FIAT BRAVO MULTIJET		4	1	15		0,02
212	MERCEDES E 300 BLUE	1		1			
213	SEAT ALTEA MULTIFUEL		1	1	10		0,01
214	VW PASSAT BLUEMOTION			1	55		0,06
215	BMW ACTIVEHYBRID 7 L				1		
216	CITROEN C4 BIOFLEX				1		
217	CITROEN DS3 HDI				14		0,02
218	FIAT 500 1,3 MJT				2		
219	FIAT QUBO BI-POWER				16		0,02
220	MITSUBISHI OUTLANDER FFV				3		
221	MAZDA2				2		
222	OPEL ZAFIRA CNG		6		122		0,14
223	RENAULT MODUS FLEX FUEL				1		
TOTALT		10258	11863	89974	89452	100,00	100,00
Miljöbilar i % av tot nyreg		46,8%	44,6%	44,2%	39,3%		

Nyregistrerade miljöbilar per typ september 2012

	September 2012		September 2011		Jan-sep 2012		Jan-sep 2011	
	<i>Antal</i>	%	<i>Antal</i>	%	<i>Antal</i>	%	<i>Antal</i>	%
Max 120 g, diesel	7 072	68,9	7 195	60,7	60 757	67,5	55 086	61,6
Max 120 g, bensin	1 987	19,4	2 255	19,0	18 566	20,6	15 965	17,8
E85	339	3,3	1 319	11,1	4 525	5,0	11 805	13,2
Gas	414	4,0	874	7,4	4 062	4,5	4 384	4,9
Hybrid	270	2,6	218	1,8	1 461	1,6	2 069	2,3
El/laddhybrid	176	1,7	2	0,0	603	0,7	143	0,2
Totalt	10 258	100,0	11 863	100,0	89 974	100,0	89 452	100,0

Nyregistrerade supermiljöbilar* (elbilar och laddhybrider) per modell:

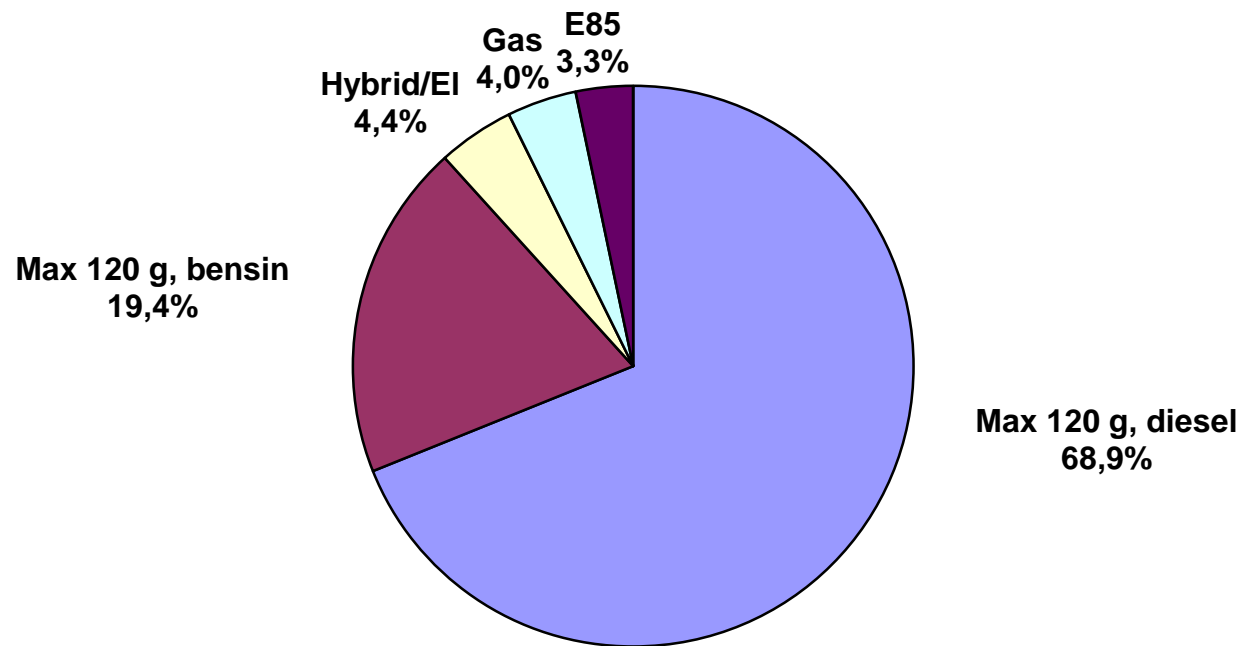
	September 2012	September 2011	Jan-sep 2012	Jan-sep 2011
Toyota Prius Plug-in	114	-	296	-
Nissan Leaf	8	-	77	-
Opel Ampera	11	-	72	-
Volvo C30 Electric	26	-	78	28
Citroen C-Zero	1	2	23	18
Chevrolet Volt	13	-	26	-
Peugeot iOn	1	-	9	27
Mitsubishi iMiev	-	-	5	70
Smart for Two Electric	-	-	2	-
Summa	174	2	588	143

* CO2-utsläpp max 50 g/km

Nyregistrerade eldrivna lätta lastbilar (högst 3,5 ton) per modell:

	September 2012	September 2011	Jan-sep 2012	Jan-sep 2011
Renault Kangoo Z.E.	15	-	205	-
Mercedes Vito	-	1	-	2
Övriga	-	-	7	-
Summa	15	1	212	2

Nyregistrerade miljöbilar per typ september 2012



Fabrikat	SEPTEMBER								JANUARI-SEPTEMBER							
	fysiska		juridiska		andel juridiska %		totalt		fysiska		juridiska		andel juridiska %		totalt	
	2012	2011	2012	2011	2012	2011	2012	2011	2012	2011	2012	2011	2012	2011	2012	2011
Alfa Romeo	1	10	33	43	97,1%	81,1%	34	53	41	148	186	282	81,9%	65,6%	227	430
Audi	256	261	1180	1217	82,2%	82,3%	1436	1478	2666	3065	10272	10756	79,4%	77,8%	12938	13821
Bentley	0	0	0	0			0	0	5	0	8	0	61,5%		13	0
BMW	173	182	993	959	85,2%	84,0%	1166	1141	2111	2378	9438	9571	81,7%	80,1%	11549	11949
Chevrolet	77	72	130	139	62,8%	65,9%	207	211	810	522	953	799	54,1%	60,5%	1763	1321
Chrysler	1	6	0	40	0,0%	87,0%	1	46	3	71	0	224	0,0%	75,9%	3	295
Citroen	169	245	205	270	54,8%	52,4%	374	515	1542	2042	2397	2903	60,9%	58,7%	3939	4945
Dacia	29	46	34	244	54,0%	84,1%	63	290	183	673	270	585	59,6%	46,5%	453	1258
Dodge	0	0	0	4		100,0%	0	4	1	94	1	96	50,0%	50,5%	2	190
Fiat	142	151	165	164	53,7%	52,1%	307	315	2073	2468	1243	1111	37,5%	31,0%	3316	3579
Ford	194	512	744	886	79,3%	63,4%	938	1398	2540	4715	7652	8617	75,1%	64,6%	10192	13332
Honda	130	121	118	145	47,6%	54,5%	248	266	1052	1405	953	1313	47,5%	48,3%	2005	2718
Hyundai	596	867	646	765	52,0%	46,9%	1242	1632	4197	5117	4192	3981	50,0%	43,8%	8389	9098
Iveco	1	4	0	1	0,0%	20,0%	1	5	22	38	6	9	21,4%	19,1%	28	47
Jaguar	3	5	7	16	70,0%	76,2%	10	21	31	52	63	113	67,0%	68,5%	94	165
Jeep	4	6	56	43	93,3%	87,8%	60	49	68	89	298	265	81,4%	74,9%	366	354
Kia	702	978	711	427	50,3%	30,4%	1413	1405	7238	7837	4598	3099	38,8%	28,3%	11836	10936
Lamborghini	0	0	0	0			0	0	2	5	2	3	50,0%	37,5%	4	8
Land Rover	22	19	37	54	62,7%	74,0%	59	73	184	143	418	300	69,4%	67,7%	602	443
Lexus	19	26	45	64	70,3%	71,1%	64	90	120	172	414	587	77,5%	77,3%	534	759
Mazda	129	126	61	72	32,1%	36,4%	190	198	983	1232	607	938	38,2%	43,2%	1590	2170
Mercedes	142	231	786	958	84,7%	80,6%	928	1189	1421	2167	6869	6998	82,9%	76,4%	8290	9165
Mini	23	97	70	90	75,3%	48,1%	93	187	263	377	714	705	73,1%	65,2%	977	1082
Mitsubishi	166	281	80	214	32,5%	43,2%	246	495	1885	2368	784	1477	29,4%	38,4%	2669	3845
Nissan	307	316	155	315	33,5%	49,9%	462	631	2813	3086	1983	2474	41,3%	44,5%	4796	5560
Opel	192	290	285	293	59,7%	50,3%	477	583	2030	2752	2391	2764	54,1%	50,1%	4421	5516
Peugeot	135	290	502	254	78,8%	46,7%	637	544	2262	3180	5674	4189	71,5%	56,8%	7936	7369
Porsche	16	11	15	13	48,4%	54,2%	31	24	206	206	201	178	49,4%	46,4%	407	384
Renault	355	497	451	507	56,0%	50,5%	806	1004	3621	4529	3489	4372	49,1%	49,1%	7110	8901
Saab	20	28	8	59	28,6%	67,8%	28	87	445	862	132	2525	22,9%	74,5%	577	3387
Seat	92	99	81	166	46,8%	62,6%	173	265	835	1305	630	826	43,0%	38,8%	1465	2131
Skoda	268	517	457	615	63,0%	54,3%	725	1132	3256	5174	5469	5263	62,7%	50,4%	8725	10437
Smart	4	0	0	16	0,0%	100,0%	4	16	26	9	18	49	40,9%	84,5%	44	58
Subaru	213	101	166	116	43,8%	53,5%	379	217	1713	1505	1538	1356	47,3%	47,4%	3251	2861
Suzuki	184	259	83	54	31,1%	17,3%	267	313	1430	2224	627	702	30,5%	24,0%	2057	2926
Toyota	689	610	617	670	47,2%	52,3%	1306	1280	5458	5410	6227	6754	53,3%	55,5%	11685	12164
Volkswagen	610	676	2510	2514	80,4%	78,8%	3120	3190	7711	8890	23988	21974	75,7%	71,2%	31699	30864
Volvo	1025	1508	3367	4702	76,7%	75,7%	4392	6210	9208	13069	27872	29748	75,2%	69,5%	37080	42817
Övriga	16	20	28	26	63,6%	56,5%	44	46	218	171	391	120	64,2%	41,2%	609	291
	7105	9468	14826	17135	67,6%	64,4%	21931	26603	70673	89550	132968	138026	65,3%	60,7%	203641	227576

Fabrikat	SEPTEMBER								JANUARI-SEPTEMBER							
	fysiska		juridiska		andel juridiska %		totalt		fysiska		juridiska		andel juridiska %		totalt	
	2012	2011	2012	2011	2012	2011	2012	2011	2012	2011	2012	2011	2012	2011	2012	2011
Alfa Romeo	0	0	0	0			0	0	0	0	0	0			0	0
Audi	0	0	0	0			0	0	0	0	0	0			0	0
Bentley	0	0	0	0			0	0	0	0	0	0			0	0
BMW	0	0	0	0			0	0	0	0	0	0			0	0
Chevrolet	0	0	13	0	100,0%		13	0	1	0	25	0	96,2%		26	0
Chrysler	0	0	0	0			0	0	0	0	0	0			0	0
Citroen	0	0	1	2	100,0%	100,0%	1	2	1	0	22	18	95,7%	100,0%	23	18
Dacia	0	0	0	0			0	0	0	0	0	0			0	0
Dodge	0	0	0	0			0	0	0	0	0	0			0	0
Fiat	0	0	0	0			0	0	0	0	0	0			0	0
Ford	0	0	0	0			0	0	0	0	0	0			0	0
Honda	0	0	0	0			0	0	0	0	0	0			0	0
Hyundai	0	0	0	0			0	0	0	0	0	0			0	0
Iveco	0	0	0	0			0	0	0	0	0	0			0	0
Jaguar	0	0	0	0			0	0	0	0	0	0			0	0
Jeep	0	0	0	0			0	0	0	0	0	0			0	0
Kia	0	0	0	0			0	0	0	0	0	0			0	0
Lamborghini	0	0	0	0			0	0	0	0	0	0			0	0
Land Rover	0	0	0	0			0	0	0	0	0	0			0	0
Lexus	0	0	0	0			0	0	0	0	0	0			0	0
Mazda	0	0	0	0			0	0	0	0	0	0			0	0
Mercedes	0	0	0	0			0	0	0	0	0	0			0	0
Mini	0	0	0	0			0	0	0	0	0	0			0	0
Mitsubishi	0	0	0	0			0	0	0	4	5	66	100,0%	94,3%	5	70
Nissan	0	0	8	0	100,0%		8	0	13	0	64	0	83,1%		77	0
Opel	3	0	8	0	72,7%		11	0	12	0	60	0	83,3%		72	0
Peugeot	0	0	1	0			1	0	0	0	9	27	100,0%	100,0%	9	27
Porsche	0	0	0	0			0	0	0	0	0	0			0	0
Renault	0	0	0	0			0	0	0	0	0	0			0	0
Saab	0	0	0	0			0	0	0	0	0	0			0	0
Seat	0	0	0	0			0	0	0	0	0	0			0	0
Skoda	0	0	0	0			0	0	0	0	0	0			0	0
Smart	0	0	0	0			0	0	0	0	2	0	100,0%		2	0
Subaru	0	0	0	0			0	0	0	0	0	0			0	0
Suzuki	0	0	0	0			0	0	0	0	0	0			0	0
Toyota	24	0	90	0	78,9%		114	0	38	0	258	0	87,2%		296	0
Volkswagen	0	0	0	0			0	0	0	0	0	0			0	0
Volvo	0	0	26	0	100,0%		26	0	0	0	78	28	100,0%	100,0%	78	28
Övriga	0	0	0	0			0	0	0	0	0	0			0	0
Summa	27	0	147	2	84,5%	100,0%	174	2	65	4	523	139	88,9%	97,2%	588	143