

Definitiva nyregistreringar under 2015

Under december registrerades enligt BIL Sweden 33 540 nya personbilar vilket är en ökning med 23,6% jämfört med samma månad förra året, då 27 144 personbilar registrerades. Under året har 345 108 personbilar registrerats vilket är 13,5% fler än förra året, då 303 948 personbilar registrerades.

Tätplatsen bland personbilsregistreringarna under året intogs av:

Volvo V70II med 28 613 registreringar (förra året 23 624) följd av VW Golf 22 779 (16 857), Volvo XC60 14 834 (11 790), Volvo S/V60 14 698 (14 444), VW Passat 14 392 (13 417), Volvo V40N 10 333 (10 087), Toyota Auris 6 868 (6 352), Kia Cee'd 6 726 (7 203), Skoda Octavia 5 519 (4 314) och Audi A6 5 496 (4 604).

Efter dessa följer i nu nämnd ordning: BMW 3-Serie, Skoda Fabia, Toyota Yaris, Audi A4, Nissan Qashqai, VW Polo, BMW 5-Serie, Renault Clio, Mitsubishi Outlander och Peugeot 308.

Under december registrerades 19 235 personbilsdieslar eller 57,3% av månadens totala nyregistreringar. Sammanlagt registrerades under året 200 115 dieslbilar (personbilar) vilket motsvarar 58,0% av totala antalet nyregistreringar. Förra året registrerades 180 144 personbilsdieslar eller 59,3% av totala antalet nyregistreringar.

Tätplatsen bland registreringar av dieslbilar under året intogs av:

Volvo V70II med 26 349 registreringar (förra året 22 153) följd av Volvo XC60 14 652 (11 655), VW Passat 13 621 (12 413), Volvo S/V60 13 189 (12 747), Volvo V40N 7 788 (8 054), VW Golf 6 126 (5 124), Kia Cee'd 5 828 (6 054), Audi A6 5 476 (4 574), BMW 3-Serie 4 995 (5 277) och Audi A4 4 617 (4 453).

BIL Sweden är den svenska branschorganisationen för tillverkare och importörer av personbilar, lastbilar och bussar. Medlemsföretagen svarar tillsammans för runt 99 % av nybilsförsäljningen i Sverige.

För BIL Sweden är bilen en självklar del av det hållbara samhället där klimat, miljö, säkerhet, mobilitet, utveckling och tillväxt står i centrum. BIL Sweden arbetar därför för att förbättra villkoren för att producera, sälja, köpa, äga och köra bil.

Direktimport

Förstagångsregistrerade direktimporterade bilar som är högst tre år gamla var i december 139. Motsvarande siffra för december året innan var 175. Under året registrerades 2 119 direktimporterade personbilar jämfört med 2 824 förra året. Den totala direktimporten av samtliga bilar, oavsett ålder, var under december 751 personbilar jämfört med 811 i december året innan. Under året direktimporterades 14 038 personbilar jämfört med 16 985 förra året. Direktimporten ingår inte i vår statistik.

Lastbilar

Under december registrerades totalt 5 077 nya lastbilar (både lätta och tunga), 4,2% fler än under samma tid förra året. Sammanlagt registrerades under året 50 255 lastbilar, 6,5% fler än förra året. Lätta lastbilar under 3,5 ton är dominerande. De svarade för 88,7% av månadens registreringar medan tunga lastbilar över 16 ton svarade för 10,1%.

LASTBILSREGISTRERINGARNA UNDER DECEMBER UPPGICK TILL 5.077 (4.874)

OCH UNDER JANUARI - DECEMBER 50.255 (47.184)

LASTBILSREGISTRERINGARNA FÖRDELADE PÅ TOTALVIKTSGRUPPER

	DECEMBER		JANUARI - DECEMBER		FÖRÄNDRING %	
	2015	2014	2015	2014	DEC	JAN-DEC
3,5 TON (LÄTTA TRANSPORTBILAR)	4.501	4.331	44.798	41.933	3,9	6,8
3,5 - 10,0 TON (TRANSPORTBILAR)	37	41	357	280	9,8-	27,5
10,0 - TON (TUNGA TRANSPORTBILAR)	539	502	5.100	4.971	7,4	2,6
	5.077	4.874	50.255	47.184	4,2	6,5

Nyregistreringarna av tunga lastbilar över 16 ton uppgick till 514 under december, 10,3% fler än jämfört med december förra året då 466 lastbilar registrerades. Sammanlagt registrerades under året 4 827 tunga lastbilar, 2,5% fler än under förra året. Den tunga lastbilsmarknaden domineras av Volvo och Scania.

REGISTRERINGAR AV TUNGA LASTBILAR 16 TON OCH ÖVER

	DECEMBER		JANUARI - DECEMBER		FÖRÄNDRING %		MARKN.ANDEL % JAN-DEC	
	2015	2014	2015	2014	DEC	JAN-DEC	2015	2014
DAF	9	1	105	77	800,0	36,4	2,2	1,6
IVECO	0	2	7	12	100,0-	41,7-	0,1	0,3
MAN	18	15	205	198	20,0	3,5	4,2	4,2
MERCEDES-BENZ	41	81	414	500	49,4-	17,2-	8,6	10,6
SCANIA	218	187	2.171	1.839	16,6	18,1	45,0	39,0
VOLVO	225	180	1.909	2.083	25,0	8,4-	39,5	44,2
ÖVRIGA	3	0	16	2		700,0	0,3	
TOTALT	514	466	4.827	4.711	10,3	2,5	100,0	100,0

Nyregistreringarna av lätta lastbilar under 3,5 ton uppgick till 4 501 under december, 3,9% fler än under samma tid förra året då 4 331 lätta lastbilar registrerades. Sammanlagt registrerades under året 44 798 lätta lastbilar, 6,8% fler än under förra året.

De mest sålda lätta lastbilarna hittills i år var Volkswagen 12 555, Ford 7 032, Renault 4 922, Mercedes-Benz 3 838 och Peugeot 3 062.

REGISTRERINGAR AV LÄTTA LASTBILAR UPP TILL 3,5 TON

	DECEMBER		JANUARI - DECEMBER		FÖRÄNDRING %		MARKN.ANDEL % JAN-DEC	
	2015	2014	2015	2014	DEC	JAN-DEC	2015	2014
CHEVROLET	0	0	45	50		10,0-	0,1	0,1
CHRYSLER	0	0	0	0				
CITROEN	241	263	2.893	2.788	8,4-	3,8	6,5	6,6
DACIA	31	40	577	557	22,5-	3,6	1,3	1,3
HYUNDAI	0	7	27	68	100,0-	60,3-	0,1	0,2
FIAT	361	331	2.069	1.931	9,1	7,1	4,6	4,6
FORD	833	466	7.032	5.240	78,8	34,2	15,7	12,5
GM	0	0	0	0				
IVECO	104	42	477	361	147,6	32,1	1,1	0,9
ISUZU	27	73	458	450	63,0-	1,8	1,0	1,1
MAZDA	0	0	0	0				
MERCEDES-BENZ	482	398	3.838	3.311	21,1	15,9	8,6	7,9
MITSUBISHI	101	67	902	650	50,7	38,8	2,0	1,6
NISSAN	224	198	2.589	2.890	13,1	10,4-	5,8	6,9
PEUGEOT	330	262	3.062	2.446	26,0	25,2	6,8	5,8
OPEL	137	198	1.290	1.371	30,8-	5,9-	2,9	3,3
RENAULT	564	436	4.922	4.663	29,4	5,6	11,0	11,1
SEAT	0	0	0	0				
SKODA	2	5	65	64	60,0-	1,6	0,1	0,2
SUZUKI	0	0	0	0				
TOYOTA	231	246	1.534	1.636	6,1-	6,2-	3,4	3,9
VOLKSWAGEN	815	1.240	12.555	12.916	34,3-	2,8-	28,0	30,8
VOLVO	0	0	0	1		100,0-		
ÖVRIGA	18	59	463	540	69,5-	14,3-	1,0	1,3
TOTALT	4.501	4.331	44.798	41.933	3,9	6,8	100,0	100,0

Bussar

Under december registrerades totalt 168 nya bussar (både lätta och tunga), 63,1% fler än under samma tid förra året, då 103 stycken registrerades. Sammanlagt registrerades under året 1330 bussar, 0,4% färre än förra året, då 1335 stycken registrerades.

Nyregistreringarna av tunga bussar över 10 ton uppgick till 136 under december, 56,3% fler än under samma tid förra året då 87 bussar registrerades. Sammanlagt registrerades under året 1.014 tunga bussar, 7,7% färre än under förra året, då 1.099 registrerades.

REGISTRERINGAR AV BUSSAR ÖVER 10 TON

	DECEMBER		JANUARI - DECEMBER		FÖRÄNDRING %		MARKN.ANDEL % JAN-DEC	
	2015	2014	2015	2014	DEC	JAN-DEC	2015	2014
KASSBOHRER-SETRA	9	3	67	69	200,0	2,9-	6,6	6,3
MAN	3	3	82	230		64,3-	8,1	20,9
MERCEDES-BENZ	56	3	162	179	1766,7	9,5-	16,0	16,3
NEOPLAN	1	1	14	1		1300,0	1,4	0,1
SCANIA	4	16	145	66	75,0-	119,7	14,3	6,0
VOLVO	46	25	437	307	84,0	42,3	43,1	27,9
ÖVRIGA	17	36	107	247	52,8-	56,7-	10,6	22,5
TOTALT	136	87	1.014	1.099	56,3	7,7-	100,0	100,0

Fotnot till redaktionen

BIL Sweden har i sin nyregistreringsstatistik för personbilar endast förstagångsregistreringar av bilar som tillverkats under de tre senaste åren. Direktimporterade bilar eller andra äldre bilar som registreras för första gången i Sverige ingår inte. Från januari 2013 ingår inte heller för lastbilar eller bussar någon direktimport. T.o.m december 2012 ingick direktimport av de senaste 4 årsmodellerna för lastbilar och av de senaste 3 årsmodellerna för bussar. Trafikanalys/SCB har med samtliga bilar (inkl direktimport) oavsett ålder, i sina nyregistreringssiffror. Det är förklaringen till att BIL Swedens siffror blir lägre än de Trafikanalys/SCB redovisar.

Nyregistrerade personbilar

FABRIKAT	DECEMBER		JANUARI-DECEMBER		FÖRÄNDRING %		MARKN.ANDEL %	JAN-DEC	
	2015	2014	2015	2014	DECEMBER	JAN-DEC		2015	2014
BC SWEDEN									
JAGUAR	29	12	234	177	141,66	32,20	0,06	0,05	
LAND ROVER	104	88	985	1079	18,18	8,71-	0,28	0,35	
TOTALT BC SWEDEN	133	100	1219	1256	33,00	2,94-	0,35	0,41	
BMW GROUP SVERIGE									
BMW	1437	1499	19684	18125	4,13-	8,60	5,70	5,96	
MINI	140	160	2795	1646	12,50-	69,80	0,80	0,54	
ROLLS-ROYCE		1	2	1	100,00-	100,00			
TOTALT BMW GROUP SVERIGE	1577	1660	22481	19772	5,00-	13,70	6,51	6,50	
CITROEN SVERIGE AB									
CITROEN	424	469	5352	5696	9,59-	6,03-	1,55	1,87	
DS	9		41				0,01		
TOTALT CITROEN SVERIGE AB	433	469	5393	5696	7,67-	5,31-	1,56	1,87	
FIAT GROUP AUTOMOBILES									
ALFA ROMEO	16	11	125	175	45,45	28,57-	0,03	0,05	
FIAT	476	410	6712	6166	16,09	8,85	1,94	2,02	
JEEP	145	115	1273	759	26,08	67,72	0,36	0,24	
LANCIA	8	17	334	315	52,94-	6,03	0,09	0,10	
TOTALT FIAT GROUP AUTOMOBILES	645	553	8444	7415	16,63	13,87	2,44	2,43	
FORD MOTOR									
FORD	1031	845	12324	11309	22,01	8,97	3,57	3,72	
TOTALT FORD MOTOR	1031	845	12324	11309	22,01	8,97	3,57	3,72	
GM SVERIGE									
CADILLAC	4	1	71	9	300,00	688,88	0,02		
CHEVROLET	6		126	871		85,53-	0,03	0,28	
OPEL	523	379	6571	5675	37,99	15,78	1,90	1,86	
TOTALT GM SVERIGE	533	380	6768	6555	40,26	3,24	1,96	2,15	
HONDA NORDIC									
HONDA	319	279	3581	3442	14,33	4,03	1,03	1,13	
TOTALT HONDA NORDIC	319	279	3581	3442	14,33	4,03	1,03	1,13	
IVECO									
IVECO	1	8	33	46	87,50-	28,26-		0,01	
TOTALT IVECO	1	8	33	46	87,50-	28,26-		0,01	
KIA MOTORS SWEDEN									
KIA	1355	1329	18157	16546	1,95	9,73	5,26	5,44	
TOTALT KIA MOTORS SWEDEN	1355	1329	18157	16546	1,95	9,73	5,26	5,44	
KW BRUUN AUTOIMPORT									
PEUGEOT	740	615	9278	7397	20,32	25,42	2,68	2,43	
TOTALT KW BRUUN AUTOIMPORT	740	615	9278	7397	20,32	25,42	2,68	2,43	
MAZDA MOTOR SVERIGE									
MAZDA	478	327	5579	4442	46,17	25,59	1,61	1,46	
TOTALT MAZDA MOTOR SVERIGE	478	327	5579	4442	46,17	25,59	1,61	1,46	
MERCEDES-BENZ SVERIGE									
MERCEDES	1391	1077	14021	11535	29,15	21,55	4,06	3,79	
SMART	15	2	244	122	650,00	100,00	0,07	0,04	
TOTALT MERCEDES-BENZ SVERIGE	1406	1079	14265	11657	30,30	22,37	4,13	3,83	
NEVS									
SAAB			128	264		51,51-	0,03	0,08	
TOTALT NEVS			128	264		51,51-	0,03	0,08	
NIMAG SVERIGE									
SUZUKI	208	135	2460	2440	54,07	0,81	0,71	0,80	
TOTALT NIMAG SVERIGE	208	135	2460	2440	54,07	0,81	0,71	0,80	
NISSAN NORDIC									
NISSAN	741	793	10585	8022	6,55-	31,94	3,06	2,63	
TOTALT NISSAN NORDIC	741	793	10585	8022	6,55-	31,94	3,06	2,63	
RENAULT NORDIC SVERIGE									
DACIA	432	418	4370	4778	3,34	8,53-	1,26	1,57	
RENAULT	1457	1038	11308	9903	40,36	14,18	3,27	3,25	
TOTALT RENAULT NORDIC SVERIGE	1889	1456	15678	14681	29,73	6,79	4,54	4,83	
SC MOTORS SWEDEN AB									
HYUNDAI	694	740	9087	9948	6,21-	8,65-	2,63	3,27	
MITSUBISHI	1530	394	6518	5126	288,32	27,15	1,88	1,68	
TOTALT SC MOTORS SWEDEN AB	2224	1134	15605	15074	96,11	3,52	4,52	4,95	
SUBARU NORDIC									
SUBARU	502	335	5439	4285	49,85	26,93	1,57	1,40	
TOTALT SUBARU NORDIC	502	335	5439	4285	49,85	26,93	1,57	1,40	
TOYOTA SWEDEN									
LEXUS	164	151	1532	1025	8,60	49,46	0,44	0,33	
TOYOTA	1823	1844	20508	19338	1,13-	6,05	5,94	6,36	
TOTALT TOYOTA SWEDEN	1987	1995	22040	20363	0,40-	8,23	6,38	6,69	
VOLKSWAGEN GROUP SVERIGE									
AUDI	1768	1534	20463	18613	15,25	9,93	5,92	6,12	
PORSCHE	61	66	1215	819	7,57-	48,35	0,35	0,26	
SKODA	1156	1032	15150	13339	12,01	13,57	4,38	4,38	
SEAT	397	400	4257	3364	0,75-	26,54	1,23	1,10	
VOLKSWAGEN	4673	3893	51913	44948	20,03	15,49	15,04	14,78	
TOTALT VOLKSWAGEN GROUP SVERIGE	8055	6925	92998	81083	16,31	14,69	26,94	26,67	
VOLVO PERSONBILAR SVERIGE									
VOLVO	9093	6628	71221	61496	37,19	15,81	20,63	20,23	
TOTALT VOLVO PERSONBILAR SVERIGE	9093	6628	71221	61496	37,19	15,81	20,63	20,23	
ÖVRIGA FABRIKAT									
TOTALT ÖVRIGA FABRIKAT	190	99	1432	707	91,91	102,54	0,41	0,23	
S L U T T O T A L	33540	27144	345108	303948	23,56	13,54	100,00	100,00	

Nyregistrerade personbilar

MARKE / MODELL	DECEMBER		JANUARI-DECEMBER		FÖRÄNDRING %		MARKN.ANDEL %	
	2015	2014	2015	2014	DECEMBER	JAN-DEC	2015	2014
1 VOLVO V70II	3591	2730	28613	23624	31,53	21,11	8,29	7,77
2 VW GOLF	1669	1499	22779	16857	11,34	35,13	6,60	5,55
3 VOLVO XC60	1425	1307	14834	11790	9,02	25,81	4,30	3,88
4 VOLVO S/V60	2100	1436	14698	14444	46,23	1,75	4,26	4,75
5 VW PASSAT	1446	1012	14392	13417	42,88	7,26	4,17	4,41
6 VOLVO V40N	1462	1116	10333	10087	31,00	2,43	2,99	3,32
7 TOYOTA AURIS	864	688	6868	6352	25,58	8,12	1,99	2,09
8 KIA CEE'D	508	580	6726	7203	12,41-	6,62-	1,95	2,37
9 SKODA OCTAVIA	347	279	5519	4314	24,37	27,93	1,60	1,42
10 AUDI A6	480	339	5496	4604	41,59	19,37	1,59	1,51
11 BMW 3-SERIE	351	430	5261	5602	18,37-	6,08-	1,52	1,84
12 SKODA FABIA	362	415	5114	3871	12,77-	32,11	1,48	1,27
13 TOYOTA YARIS	282	491	4795	4663	42,56-	2,83	1,39	1,53
14 AUDI A4	378	362	4764	4950	4,41	3,75-	1,38	1,63
15 NISSAN QASHQAI	465	406	4757	4184	14,53	13,69	1,38	1,38
16 VW POLO	573	392	4585	4567	46,17	0,39	1,33	1,50
17 BMW 5-SERIE	296	316	4439	4726	6,32-	6,07-	1,29	1,55
18 RENAULT CLIO	493	385	4170	4031	28,05	3,44	1,21	1,33
19 MITSUBISHI OUTLANDER	1313	211	4123	3039	522,27	35,66	1,19	1,00
20 PEUGEOT 308	282	204	3914	2832	38,23	38,20	1,13	0,93
21 FORD FOCUS	266	281	3678	4270	5,33-	13,86-	1,07	1,40
22 AUDI A3	295	286	3666	3325	3,14	10,25	1,06	1,09
23 VW TIGUAN	201	336	3448	2980	40,17-	15,70	1,00	0,98
24 RENAULT CAPTUR	325	414	3397	2674	21,49-	27,03	0,98	0,88
25 FIAT DUCATO	72	155	3329	3190	53,54-	4,35	0,96	1,05
26 KIA SPORTAGE	232	282	3278	3388	17,73-	3,24-	0,95	1,11
27 MERCEDES C-KLASS	250	236	3173	2693	5,93	17,82	0,92	0,89
28 TOYOTA AVENSIS	94	376	3144	2846	75,00-	10,47	0,91	0,94
29 MERCEDES E-KLASS	296	209	2734	2576	41,62	6,13	0,79	0,85
30 KIA RIO	176	139	2703	1734	26,61	55,88	0,78	0,57
31 SEAT LEON	199	273	2564	2186	27,10-	17,29	0,74	0,72
32 TOYOTA RAV 4	373	133	2540	2427	180,45	4,65	0,74	0,80
33 PEUGEOT 208	212	148	2506	2204	43,24	13,70	0,73	0,73
34 FORD MONDEO	222	131	2379	986	69,46	141,27	0,69	0,32
35 BMW 1-SERIE	194	167	2367	2001	16,16	18,29	0,69	0,66
36 DACIA DUSTER	261	242	2340	2455	7,85	4,68-	0,68	0,81
37 OPEL ASTRA	149	134	2310	2124	11,19	8,75	0,67	0,70
38 VOLVO XC90N	490	1	2190	1			0,63	
39 FORD FIESTA	151	145	2175	2152	4,13	1,06	0,63	0,71
40 SUBARU OUTBACK	213		2069				0,60	
41 HYUNDAI I30	128	219	2055	2786	41,55-	26,23-	0,60	0,92
42 MITSUBISHI ASX	172	105	2005	1193	63,80	68,06	0,58	0,39
43 KIA PICANTO	149	103	1970	1442	44,66	36,61	0,57	0,47
44 MERCEDES CLA	196	62	1947	605	216,12	221,81	0,56	0,20
45 MINI HATCH	91	110	1935	837	17,27-	131,18	0,56	0,28
46 SKODA SUPERB	299	108	1872	1691	176,85	10,70	0,54	0,56
47 AUDI Q5	162	147	1754	1692	10,20	3,66	0,51	0,56
48 HONDA CR-V	153	121	1719	1580	26,44	8,79	0,50	0,52
49 HYUNDAI I20	86	175	1675	1725	50,85-	2,89-	0,49	0,57
50 OPEL CORSA	155	32	1636	1150	384,37	42,26	0,47	0,38
51 RENAULT MEGANE	111	153	1626	2352	27,45-	30,86-	0,47	0,77
52 MERCEDES A-KLASS	192	133	1577	1629	44,36	3,19-	0,46	0,54
53 FIAT FREEMONT	236	116	1547	1416	103,44	9,25	0,45	0,47
54 FORD KUGA	122	154	1540	1712	20,77-	10,04-	0,45	0,56
55 BMW 2-SERIE	91	88	1537	453	3,40	239,29	0,45	0,15
56 MAZDA3	83	78	1522	1617	6,41	5,87-	0,44	0,53
57 BMW 4-SERIE	90	102	1519	1115	11,76-	36,23	0,44	0,37
58 HONDA CIVIC	131	132	1506	1505	0,75-	0,06	0,44	0,50
59 SKODA YETI	75	114	1461	1564	34,21-	6,58-	0,42	0,51
60 SUBARU FORESTER	179	74	1455	1243	141,89	17,05	0,42	0,41
61 VW SHARAN	185	132	1399	1194	40,15	17,16	0,41	0,39
62 TOYOTA VERSO	119	104	1390	1355	14,42	2,58	0,40	0,45
63 MAZDA CX-5	87	92	1376	1334	5,43-	3,14	0,40	0,44
64 AUDI A1	118	195	1283	1468	39,48-	12,60-	0,37	0,48
65 BMW X3	105	115	1283	1318	8,69-	2,65-	0,37	0,43
66 HYUNDAI I40	82	99	1249	1448	17,17-	13,74-	0,36	0,48
67 DACIA SANDERO	108	94	1222	1384	14,89	11,70-	0,35	0,46
68 VW TOURAN	106	157	1196	1366	32,48-	12,44-	0,35	0,45
69 FIAT 500	111	113	1194	1016	1,76-	17,51	0,35	0,33
70 AUDI A5	96	91	1191	988	5,49	20,54	0,35	0,33
71 NISSAN PULSAR	78	82	1183	170	4,87-	595,88	0,34	0,06
72 SEAT IBIZA	153	91	1182	722	68,13	63,71	0,34	0,24
73 MERCEDES B-KLASS	86	193	1170	1360	55,44-	13,97-	0,34	0,45
74 AUDI Q3	107	59	1139	937	81,35	21,55	0,33	0,31
75 HYUNDAI I10	125	73	1126	1180	71,23	4,57-	0,33	0,39

Nyregistrerade dieselpersonbilar

MARKE / MODELL	DECEMBER		JANUARI-DECEMBER		% AV DIESEL	TOTALT		% DIESEL AV MODELLEN	
	2015	2014	2015	2014		2015	2014	2015	2014
1 VOLVO V70II	3258	2599	26349	22153	13,17	12,30	92,09	93,77	
2 VOLVO XC60	1396	1299	14652	11655	7,32	6,47	98,77	98,85	
3 VW PASSAT	1125	1005	13621	12413	6,81	6,89	94,64	92,52	
4 VOLVO S/V60	1860	1298	13189	12747	6,59	7,08	89,73	88,25	
5 VOLVO V40N	986	920	7788	8054	3,89	4,47	75,37	79,85	
6 VW GOLF	437	333	6126	5124	3,06	2,84	26,89	30,40	
7 KIA CEE'D	483	486	5828	6054	2,91	3,36	86,65	84,05	
8 AUDI A6	479	336	5476	4574	2,74	2,54	99,64	99,35	
9 BMW 3-SERIE	336	414	4995	5277	2,50	2,93	94,94	94,20	
10 AUDI A4	369	340	4617	4453	2,31	2,47	96,91	89,96	
11 BMW 5-SERIE	293	307	4385	4614	2,19	2,56	98,78	97,63	
12 SKODA OCTAVIA	210	213	3628	2617	1,81	1,45	65,74	60,66	
13 FIAT DUCATO	72	155	3329	3190	1,66	1,77	100,00	100,00	
14 VW TIGUAN	201	129	2644	1540	1,32	0,85	76,68	51,68	
15 MERCEDES C-KLASS	174	196	2592	2094	1,30	1,16	81,69	77,76	
16 KIA SPORTAGE	148	206	2565	2519	1,28	1,40	78,25	74,35	
17 NISSAN QASHQAI	273	246	2447	2730	1,22	1,52	51,44	65,25	
18 MERCEDES E-KLASS	284	176	2244	2163	1,12	1,20	82,08	83,97	
19 FORD MONDEO	206	109	1954	843	0,98	0,47	82,14	85,50	
20 VOLVO XC90N	381		1901		0,95		86,80		
21 BMW 1-SERIE	156	58	1823	1106	0,91	0,61	77,02	55,27	
22 PEUGEOT 308	136	79	1820	1302	0,91	0,72	46,50	45,97	
23 SKODA SUPERB	283	104	1814	1620	0,91	0,90	96,90	95,80	
24 DACIA DUSTER	169	193	1782	1812	0,89	1,01	76,15	73,81	
25 AUDI Q5	161	146	1732	1657	0,87	0,92	98,75	97,93	
26 FIAT FREEMONT	236	106	1507	1376	0,75	0,76	97,41	97,18	
27 RENAULT MEGANE	83	130	1408	2093	0,70	1,16	86,59	88,99	
28 SUBARU OUTBACK	131		1401		0,70		67,71		
29 HYUNDAI I30	102	122	1396	1983	0,70	1,10	67,93	71,18	
30 VW SHARAN	184	132	1389	1162	0,69	0,65	99,29	97,32	
31 MITSUBISHI ASX	75	70	1388	753	0,69	0,42	69,23	63,12	
32 AUDI A3	95	163	1378	1820	0,69	1,01	37,59	54,74	
33 BMW X3	104	110	1265	1303	0,63	0,72	98,60	98,86	
34 HYUNDAI I40	80	99	1247	1441	0,62	0,80	99,84	99,52	
35 KIA SORENTO	114	55	1123	616	0,56	0,34	100,00	100,00	
36 FORD KUGA	80	124	1115	1289	0,56	0,72	72,40	75,29	
37 AUDI Q3	98	52	1055	780	0,53	0,43	92,63	83,24	
38 BMW 2-SERIE	63	53	996	256	0,50	0,14	64,80	56,51	
39 SUBARU FORESTER	127	34	953	510	0,48	0,28	65,50	41,03	
40 FORD FOCUS	58	44	902	1661	0,45	0,92	24,52	38,90	
41 CITROEN C4 PICASSO	66	62	899	965	0,45	0,54	93,35	94,24	
42 MERCEDES CLA	120	31	898	225	0,45	0,12	46,12	37,19	
43 BMW 4-SERIE	56	59	882	447	0,44	0,25	58,06	40,09	
44 BMW X1	148	105	881	1239	0,44	0,69	97,35	99,36	
45 VW TOUAREG	128	38	866	476	0,43	0,26	99,88	99,79	
46 OPEL INSIGNIA	65	87	863	874	0,43	0,49	91,03	92,00	
47 HONDA CR-V	74	68	830	900	0,41	0,50	48,28	56,96	
48 MITSUBISHI OUTLANDER	49	71	801	722	0,40	0,40	19,43	23,76	
49 SKODA YETI	42	79	792	985	0,40	0,55	54,21	62,98	
50 TOYOTA AVENSIS	41	58	765	542	0,38	0,30	24,33	19,04	
Ø V R I G A	2943	2887	33814	33415	16,90	18,55			
T O T A L T	19238	16186	200115	180144	100,00	100,00	57,99	59,27	

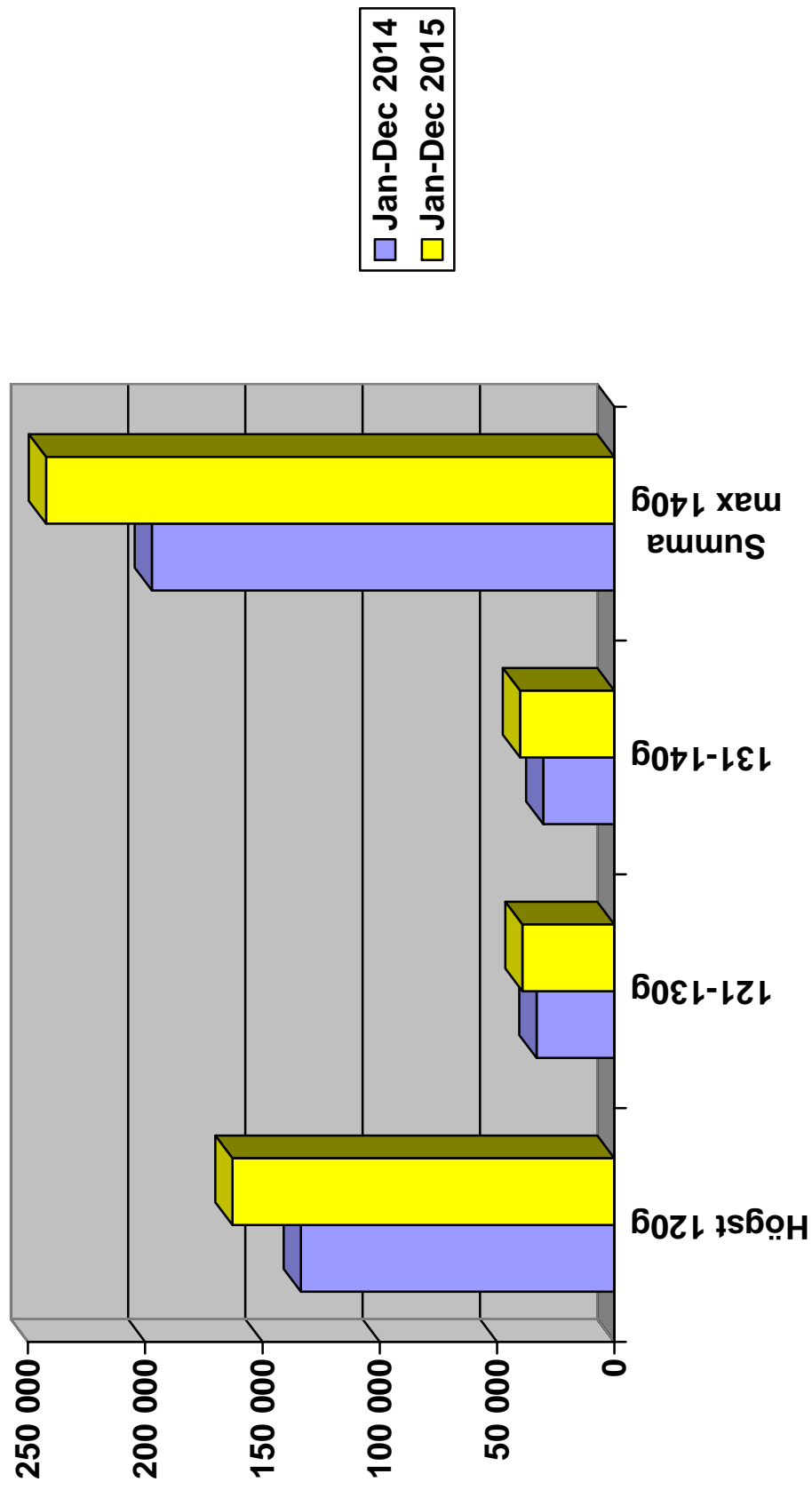
Nyregistrerade personbilar med låga koldioxidutsläpp (max 140g/km)

NYREGISTRERADE PERSONBILAR MED LÅGA KOLDIOXIDUTSLÄPP (MAX 140G/KM)

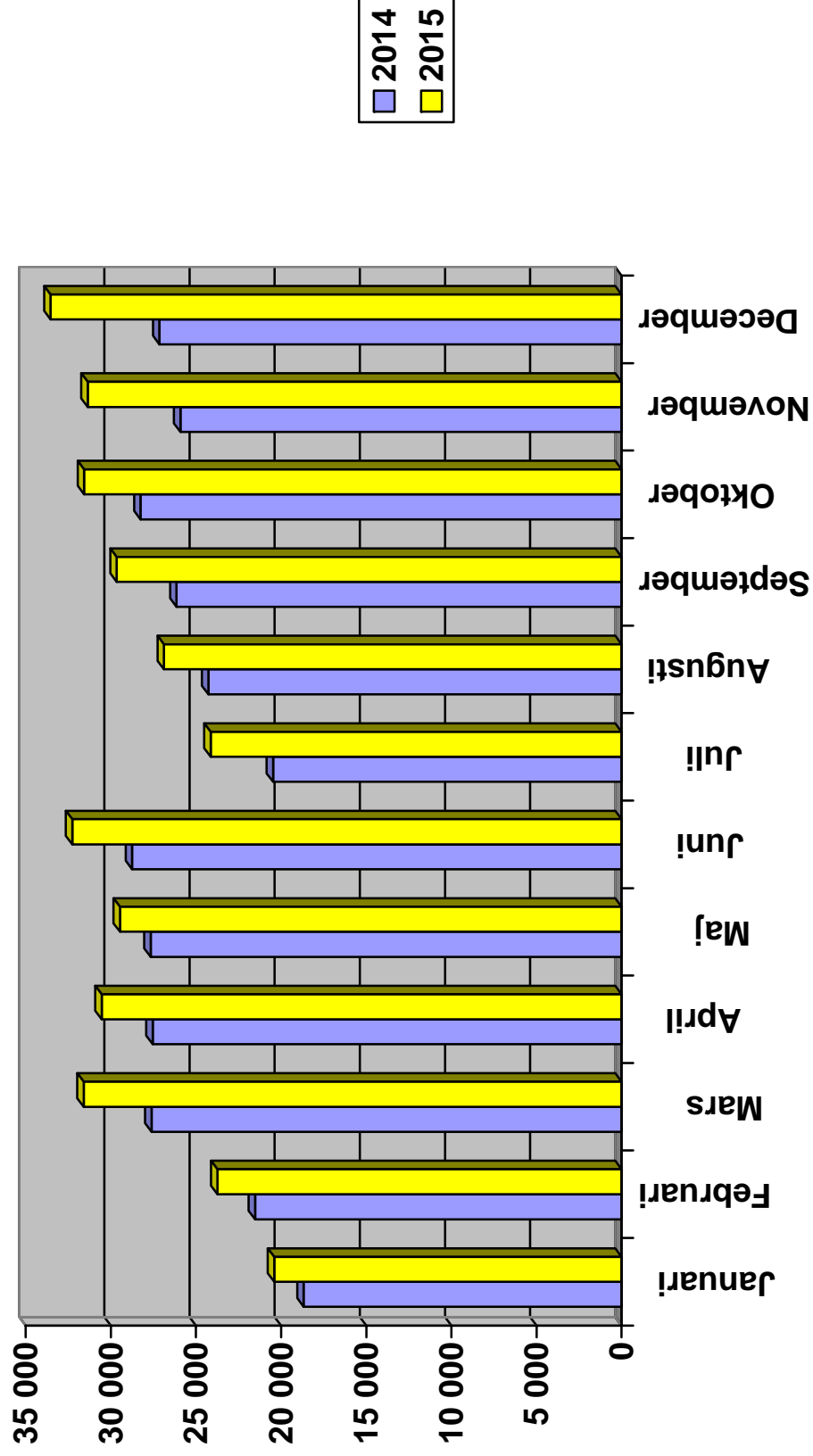
	DECEMBER 2015	% AV TOT NYREG	DECEMBER 2014	% AV TOT NYREG	15/14 %	JAN-DEC 2015	% AV TOT NYREG	JAN-DEC 2014	% AV TOT NYREG	15/14 %
HÖGST 120G	16114	48,04	12495	46,03	29,0	162803	47,17	133667	43,98	21,8
121-130	4248	12,67	2913	10,73	45,8	39227	11,37	33203	10,92	18,1
131-140	3739	11,15	2315	8,53	61,5	40260	11,67	30326	9,98	32,8
SUMMA MAX 140G	24101	71,86	17723	65,29	36,0	242290	70,21	197196	64,88	22,9

STATISTIKEN BASERAS PÅ DE AV TILLVERKAREN ANGIVNA CERTIFIERADE KOLDIOXIDVÄRDENA.

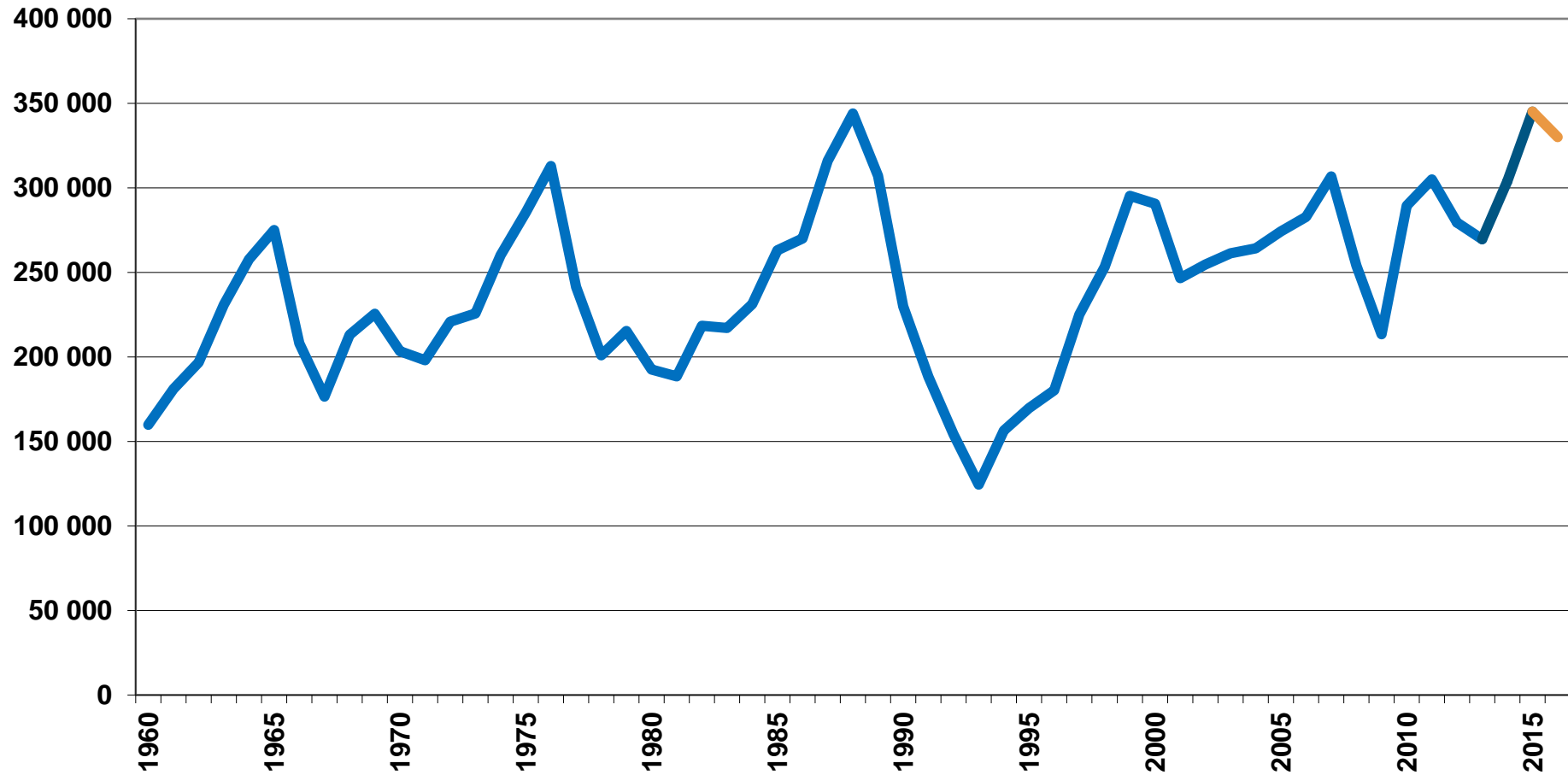
Nyregistrerade personbilar med låga koldioxidutsläpp (max 140g/km)



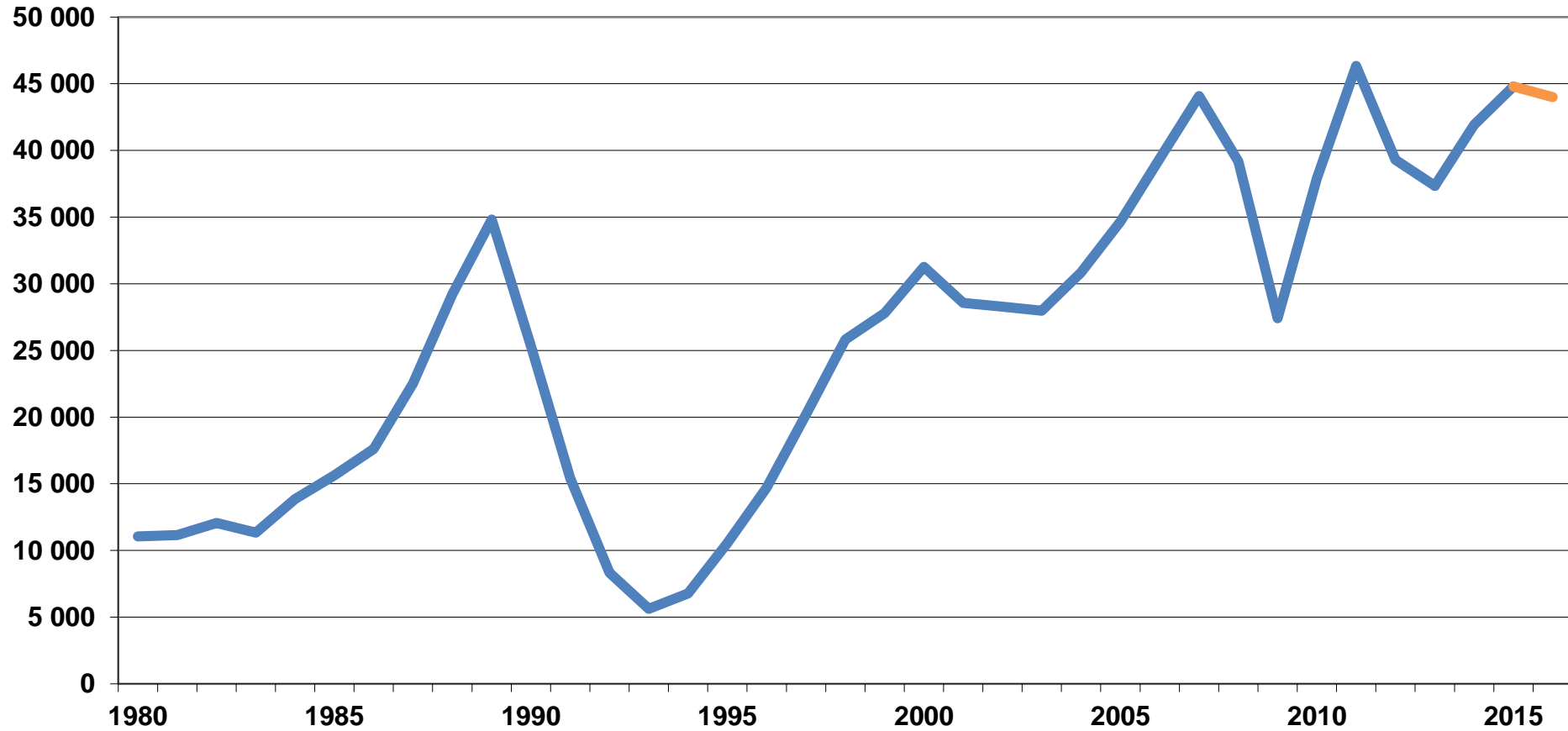
Nyregistrerade personbilar per månad 2015



Nyregistrerade personbilar 1960-2016 (prognos 2016)



Nyregistrerade lätta lastbilar högst 3,5 ton 1980-2016 (prognos 2016)



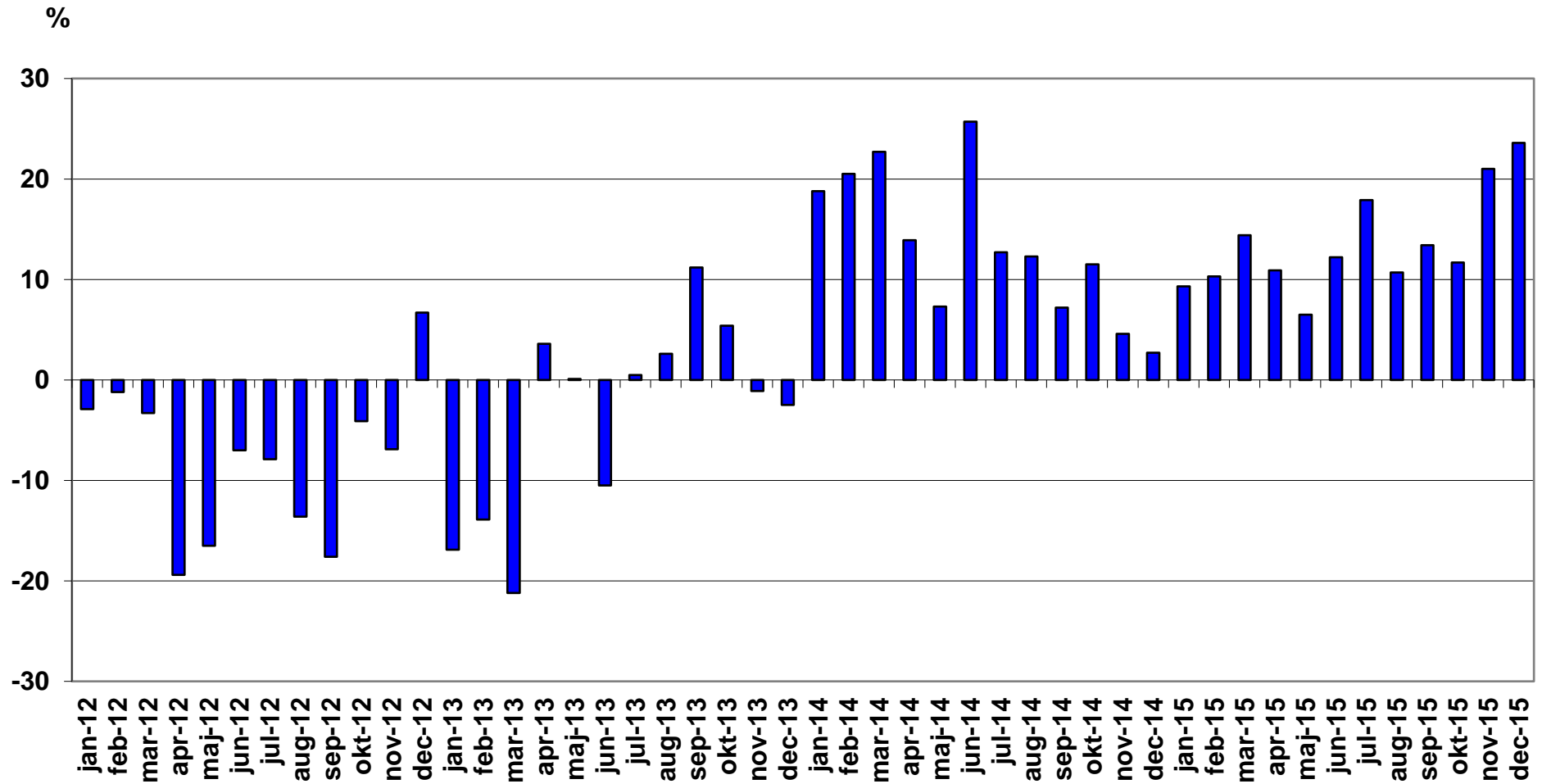
10 bästa personbilsåren

	<i>År</i>	<i>Antal nyregistrerade personbilar</i>
1.	2015	345 108
2.	1988	343 963
3.	1987	315 950
4.	1976	312 880
5.	1989	307 104
6.	2007	306 794
7.	2011	304 984
8.	2014	303 948
9.	1999	295 249
10.	2000	290 529

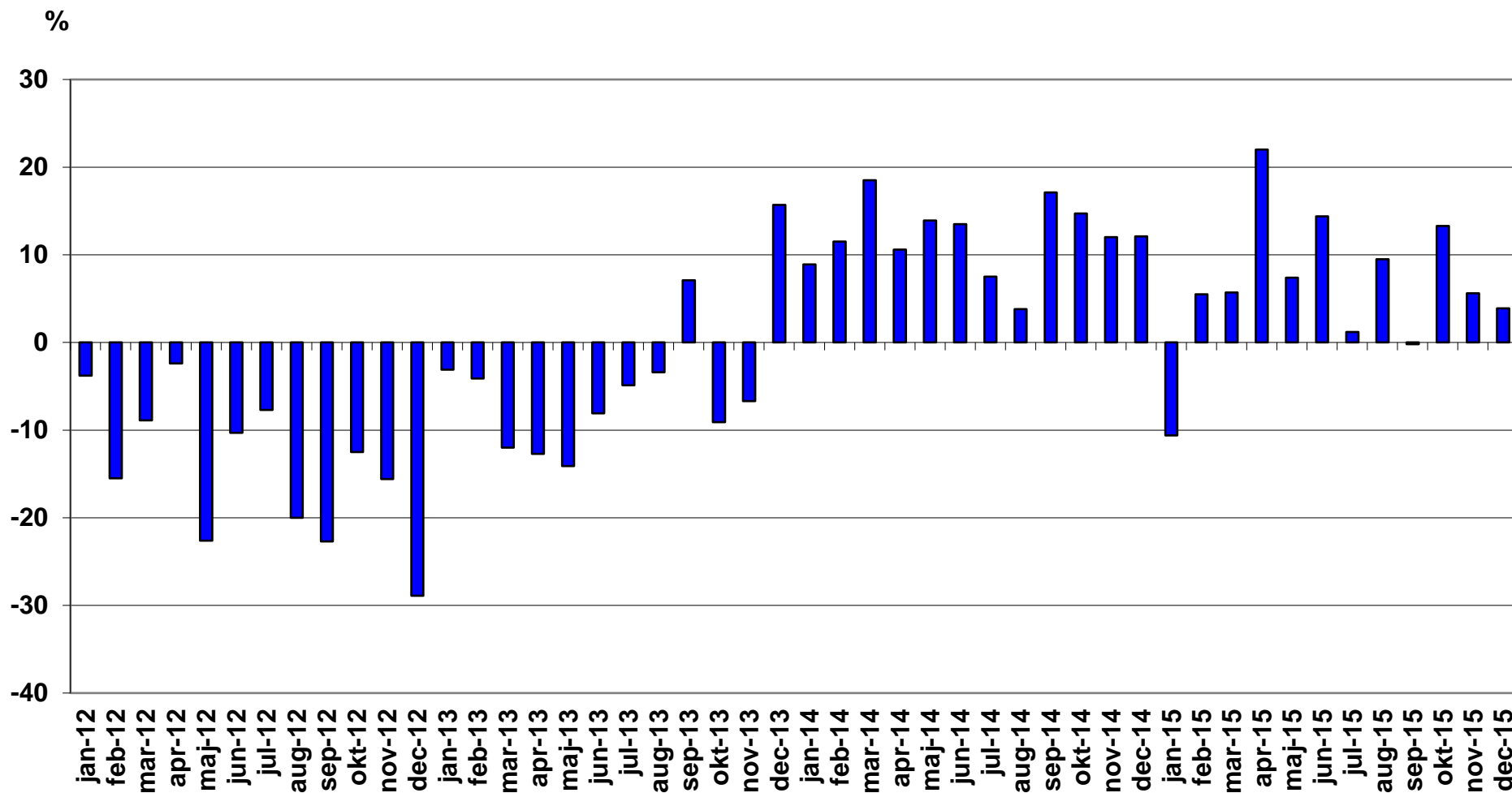
10 bästa åren för lätta lastbilar

	<i>År</i>	<i>Antal nyregistrerade lätta lastbilar (högst 3,5 ton)</i>
1.	2011	46 337
2.	2015	44 798
3.	2007	44 084
4.	2014	41 933
5.	2006	39 398
6.	2012	39 301
7.	2008	39 175
8.	2010	37 902
9.	2013	37 342
10.	1989	34 827

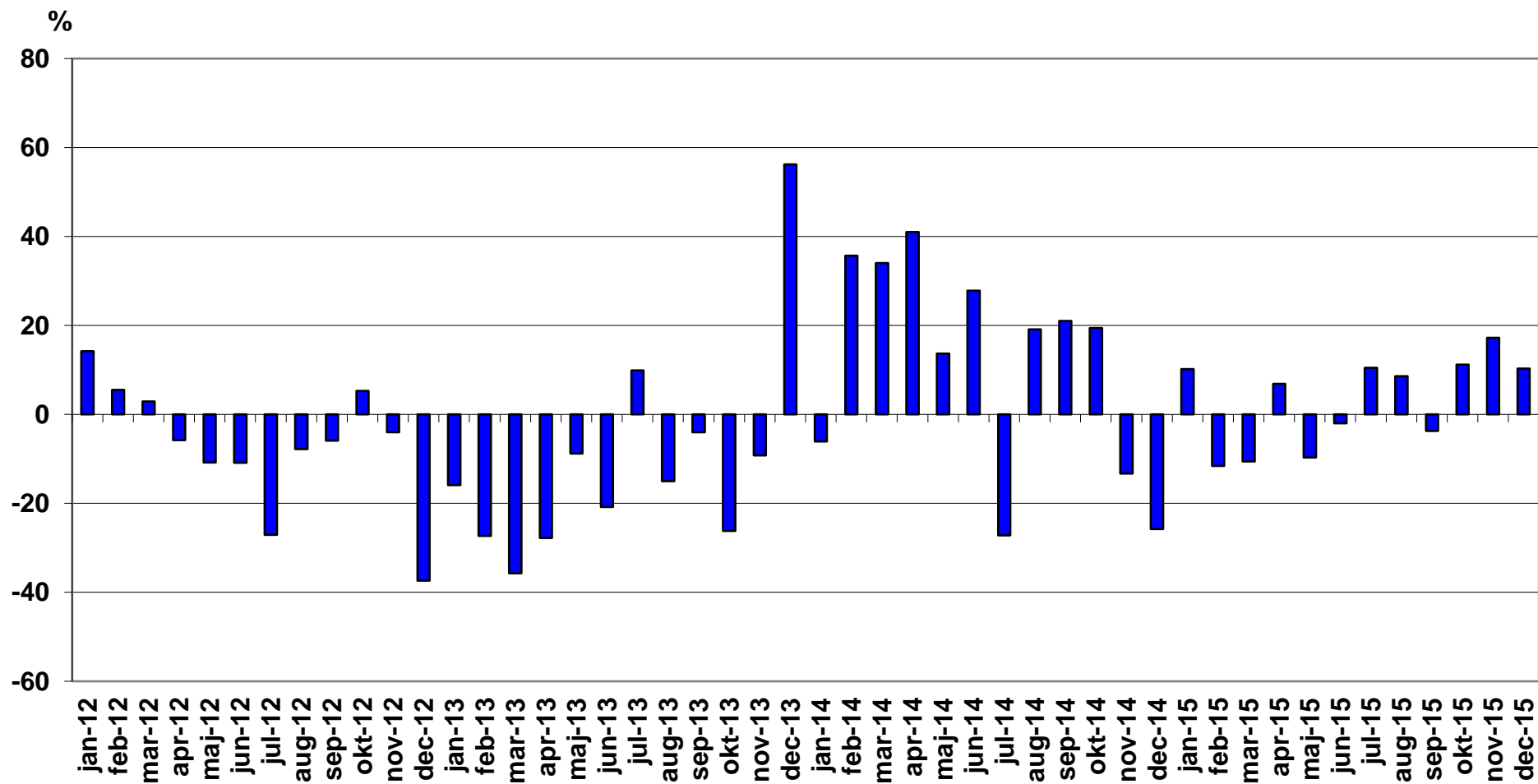
Nyregistrerade personbilar månadsvis (% förändring)



Nyregistrerade lätta lastbilar högst 3,5 ton månadsvis (% förändring)



Nyregistrerade tunga lastbilar över 16 ton månadsvis (% förändring)



Nyregistrerade miljöpersonbilar december 2015 (def)

Modell	Typ	december		januari-december		% av miljö totalt jan-dec		
		2015	2014	2015	2014	2015	2014	
1	VOLVO V70II DRIVE	Diesel	946	832	7625	7390	12,64	13,54
2	VOLVO V60 N MILJÖDIESEL	Diesel	532	669	5459	6158	9,05	11,28
3	VOLVO V40N MILJÖDIESEL	Diesel	692	483	5047	4574	8,37	8,38
4	TOYOTA AURIS HSD	Hybrid	641	377	4209	3422	6,98	6,27
5	MITSUBISHI OUTLANDER PHE	Laddhybrid	1254	139	3302	2289	5,48	4,19
6	VW GOLF TGI BLUEMOTION	Gas	159	163	2662	1226	4,41	2,25
7	TOYOTA YARIS HYBRID	Hybrid	140	258	2211	1756	3,67	3,22
8	AUDI A6 2.0 TDI	Diesel	119	37	1804	40	2,99	0,07
9	VOLVO XC60 DRIVE-E	Diesel	105	128	1533	1668	2,54	3,06
10	VOLVO V40N CC MILJÖDIESE	Diesel	182	128	1170	941	1,94	1,72
11	PEUGEOT 308 HDI	Diesel	80	42	1151	388	1,91	0,71
12	VW GOLF MULTIFUEL	E85	60	79	1027	1286	1,70	2,36
13	TESLA MODEL S	El	172	65	996	266	1,65	0,49
14	NISSAN QASHQAI	Diesel	1	114	962	857	1,60	1,57
15	NISSAN LEAF	El	13	25	841	438	1,39	0,80
16	VOLVO XC70II DRIVE-E	Diesel	94	80	831	624	1,38	1,14
17	CITROEN C4 PICASSO	Diesel	62	52	789	843	1,31	1,54
18	KIA CEE'D ECO	Diesel	27	47	770	667	1,28	1,22
19	RENAULT MEGANE D	Diesel	10	91	758	1367	1,26	2,50
20	VOLVO V60 N LADDHYBRID	Laddhybrid	129	110	612	745	1,01	1,36
21	VW GOLF BLUEMOTION TECH	Diesel	33	53	598	432	0,99	0,79
22	VOLVO S60 II MILJÖDIESEL	Diesel	32	113	575	1631	0,95	2,99
23	VOLVO V60CC MILJÖDIESEL	Diesel	133		568		0,94	
24	MERCEDES C-KLASS (205)	Hybrid	31	60	560	785	0,93	1,44
25	HYUNDAI I30 CRDI	Diesel	33	45	553	798	0,92	1,46
26	AUDI A3 1,6	Diesel	15	34	485	732	0,80	1,34
27	VOLVO V70 BI-FUEL	Gas	63	29	462	278	0,77	0,51
28	TOYOTA PRIUS	Hybrid	42	11	431	398	0,71	0,73

Modell	Typ	december		januari-december		% av miljö totalt jan-dec		
		2015	2014	2015	2014	2015	2014	
29	VW GOLF GTE	Laddhybrid	38		401		0,66	
30	NISSAN QASHQAI DCI	Diesel	142		394		0,65	
31	VW GOLF BLUEMOTION	Diesel	6	9	384	538	0,64	0,99
32	RENAULT ZOE	El	76	32	378	204	0,63	0,37
33	A3 E-TRON	Laddhybrid	30	4	349	14	0,58	0,03
34	VW PASSAT	Diesel	23		346		0,57	
35	BMW 520D	Diesel	17	16	329	73	0,55	0,13
36	BMW 116D	Diesel	47		304		0,50	
37	MERCEDES E 200 NGT	Gas	8	26	290	204	0,48	0,37
38	NISSAN PULSAR	Diesel	6	47	288	60	0,48	0,11
39	SKODA OCTAVIA AMB GL TDI	Diesel	1	18	284	160	0,47	0,29
40	HONDA CIVIC T 1,6 DIESEL	Diesel	16	32	278	429	0,46	0,79
41	VW E-GOLF	El	13	1	278	17	0,46	0,03
42	VOLVO S80N DRIVE	Diesel	25	14	277	172	0,46	0,32
43	MERCEDES B 200 NGD	Gas	10	124	276	410	0,46	0,75
44	BMW I3 (REX)	Laddhybrid	20	5	275	132	0,46	0,24
45	CITROEN C4 1.6HDI 5D	Diesel	16	1	273	1	0,45	
46	VW PASSAT GTE	Laddhybrid	154		271		0,45	
47	CITROEN C3 1.6 HDI	Diesel	10	16	267	452	0,44	0,83
48	OPEL ASTRA	Diesel	7	9	260	37	0,43	0,07
49	AUDI A3 1,4 TFSI CNG	Gas	22	31	248	267	0,41	0,49
50	PEUGEOT 508 HDI	Diesel	25	7	237	156	0,39	0,29
51	FORD FOCUS D ECONET	Diesel	6		230		0,38	
52	RENAULT CLIO D	Diesel		37	227	352	0,38	0,64
53	VW CADDY KOMBI ECOFUEL	Gas	20	27	227	247	0,38	0,45
54	HONDA CIVIC 1,6 DIESEL	Diesel	16	32	225	258	0,37	0,47
55	LEXUS IS300H	Hybrid	30	17	225	333	0,37	0,61
56	OPEL INSIGNA ECO FLEX D	Diesel	3	2	211	80	0,35	0,15
57	CITROEN C5 HDI	Diesel	42	8	197	59	0,33	0,11
58	TOURAN TGI BLUEMOTION	Gas		32	193	533	0,32	0,98
59	VOLVO XC90II LADDHYBRID	Laddhybrid	92		165		0,27	

Modell	Typ	december		januari-december		% av miljö totalt jan-dec		
		2015	2014	2015	2014	2015	2014	
60	PEUGEOT 208 HDI	Diesel	14	4	160	166	0,27	0,30
61	PEUGEOT 308	Diesel	9	10	159	613	0,26	1,12
62	CITROEN C4 1.6HDI 5D FAP	Diesel	42	25	158	246	0,26	0,45
63	VW E-UP!	El	19	7	157	199	0,26	0,36
64	LEXUS CT200H	Hybrid	13	9	155	169	0,26	0,31
65	SKODA OCTAVIA	Gas	1	6	146	52	0,24	0,10
66	BMW 420D GRAN COUPE	Diesel	5		139		0,23	
67	TOYOTA PRIUS PLUG-IN	Laddhybrid	6	9	132	210	0,22	0,38
68	NISSAN E-NV200	El	4		131		0,22	
69	CITROEN CACTUS HDI	Diesel	6	4	122	4	0,20	0,01
70	VOLVO V60 N BI-FUEL	Gas	17	24	122	213	0,20	0,39
71	OPEL CORSA	Diesel	3		106	67	0,18	0,12
72	BMW I3 (BEV)	El	10	3	104	78	0,17	0,14
73	NISSAN NOTE	Diesel	1	26	103	88	0,17	0,16
74	VW ECO-UP!	Gas	17	15	102	205	0,17	0,38
75	VW GOLF	E85	7	5	95	15	0,16	0,03
76	CITROEN C4 HDI EGS	Diesel	1	27	86	380	0,14	0,70
77	SUBARU LEGACY 2,5I CNG	Gas		15	81	85	0,13	0,16
78	BMW X5 EL	Hybrid	10		75		0,12	
79	MERCEDES C350 HYBRID	Laddhybrid	22		71		0,12	
80	OPEL INSIGNIA	Diesel		14	64	258	0,11	0,47
81	MERCEDES E 300 BLUE	Hybrid		12	61	163	0,10	0,30
82	OPEL ASTRA ECOFLEX D	Diesel		2	61	62	0,10	0,11
83	LEXUS NX300H	Hybrid	5		59		0,10	
84	JAGUAR XE TD	Diesel	7		55		0,09	
85	FORD MONDEO	Diesel	2		54		0,09	
86	KIA SOUL	El	10	1	50	2	0,08	
87	OPEL COMBO	Gas			50	19	0,08	0,03
88	OPEL ZAFIRA ECO FLEX D	Diesel	3	11	46	152	0,08	0,28
89	RENAULT SCENIC D	Diesel	1	5	46	61	0,08	0,11
90	PEUGEOT 2008 BHDI	Diesel	10		39		0,06	

Modell	Typ	december		januari-december		% av miljö totalt jan-dec		
		2015	2014	2015	2014	2015	2014	
91	FORD MONDEO BE/EL	Hybrid	1	2	36	3	0,06	0,01
92	FOCUS FLEXIFUEL	E85		42	34	506	0,06	0,93
93	FORD C-MAX CNG	Gas	2	1	34	34	0,06	0,06
94	OPEL ASTRA KOMBI	Diesel	4		34		0,06	
95	SKODA CITIGO CNG	Gas			34	47	0,06	0,09
96	AUDI A4 AVANT 2,0 E	E85		11	33	189	0,05	0,35
97	LEXUS GS300H	Hybrid	1	1	33	49	0,05	0,09
98	VOLVO V40N	Diesel		18	31	37	0,05	0,07
99	BMW I8	Laddhybrid	1	1	25	6	0,04	0,01
100	MERCEDES-BENZ ELECTRIC D	El	2		24		0,04	
101	PEUGEOT 508 HYBRID	Hybrid	1	3	23	60	0,04	0,11
102	FORD FOCUS CNG	Gas			22	66	0,04	0,12
103	SUBARU OUTBACK 2,5I CNG	Gas		5	21	132	0,03	0,24
104	TOYOTA YARIS D	Diesel	2	5	21	9	0,03	0,02
105	VOLVO V70II	Diesel			21	97	0,03	0,18
106	OPEL ZAFIRA CNG	Gas	2	4	19	66	0,03	0,12
107	VW PASSAT MULTIFUEL	E85		4	19	240	0,03	0,44
108	BMW 320D EDE TOURING	Diesel	4		18		0,03	
109	FIAT PUNTO BI-POWER	Gas		1	16	33	0,03	0,06
110	LEXUS RX 450H	Hybrid	16		16		0,03	
111	OPEL AMPERA	Laddhybrid		2	16	22	0,03	0,04
112	VOLVO V60 N FLEXIFUEL	E85		9	16	98	0,03	0,18
113	PEUGEOT 5008 HDI	Diesel	5		14		0,02	
114	BMW 220D COUPÉ	Diesel			12		0,02	
115	OPEL COMBO CNG	Gas		1	12	17	0,02	0,03
116	PEUGEOT 3008 HYBRID	Hybrid	1	2	12	21	0,02	0,04
117	OPEL ZAFIRA	Diesel		1	10	15	0,02	0,03
118	SEAT MII STYLE	Gas		5	10	16	0,02	0,03
119	TOYOTA AURIS 1.4 D-4D	Diesel			10		0,02	
120	VOLVO V70II FLEXIFUEL	E85		2	10	98	0,02	0,18
121	JAGUAR XF TD	Diesel	5		9		0,01	

Modell	Typ	december		januari-december		% av miljö totalt jan-dec	
		2015	2014	2015	2014	2015	2014
122	MERCEDES E300 HYBRID			9	3	0,01	0,01
123	HONDA CIVIC 1,6T EL ADAS			7		0,01	
124	FORD FOCUS D			6	856	0,01	1,57
125	MERCEDES S500 HYBRID			6	2	0,01	
126	PANAMERA S E-HYBRID	1		6	10	0,01	0,02
127	DS4 BLUEHDI 150	1		5		0,01	
128	VW POLO BLUEMOTION			5	6	0,01	0,01
129	BMW 320D ED	2		4		0,01	
130	AUDI A4 2,0 E			3	23		0,04
131	FORD FOCUS ELECTRIC			3	2		
132	MERCEDES GLE (166)			3			
133	MERCEDES E 220 BLUETEC B		2	3	25		0,05
134	OPEL CORSA ECOFLEX D			3	16		0,03
135	SEAT LEON ECO B			3	4		0,01
136	SEAT LEON ST STYLE			3	17		0,03
137	AUDI A5 COUPE		1	2	5		0,01
138	CITROEN DS5			2	2		
139	HYUNDAI I20 CRDI		1	2	4		0,01
140	Mercedes S 300 Hybrid	1	1	2	1		
141	OPEL ASTRA KOMBI KUPE	1		2			
142	OPEL MERIVA			2			
143	RENAULT SCENIC			2	44		0,08
144	SEAT LEON STYLE			2	10		0,02
145	VW CC MULTIFUEL			2	11		0,02
146	DS3 BLUEHDI 100	1		1			
147	DS5 BLUEHDI 120			1			
148	DS5 HYBRID4	1		1			
149	HYUNDAI IX35 FCEV			1			
150	MERCEDES A180 CDI BLUE			1	4		0,01
151	OPEL MERIVA ECO FLEX D			1			
152	PORSCHE 918 SPYDER			1	4		0,01

Modell	Typ	december		januari-december		% av miljö totalt jan-dec	
		2015	2014	2015	2014	2015	2014
153	SKODA FABIA GREENLINE D		1	1	5		0,01
154	VW PASSAT ECOFUEL			1	734		1,34
155	TESLA S				1		
156	CITROEN C-ZERO				4		0,01
157	CHEVROLET CRUZE				10		0,02
158	MITSUBISHI I-MIEV				6		0,01
159	OPEL ASTRA ECOFLEX				106		0,19
160	PEUGEOT ION				2		
161	SAAB 9-3 (EV) NEVS				4		0,01
162	VOLVO S80N FLEXIFUEL				2		
163	VOLVO S60 II FLEXIFUEL				11		0,02
164	VOLVO V60 N		1		17		0,03
165	VOLVO C30 ELECTRIC				16		0,03
166	VW TOURAN ECOFUEL				59		0,11
167	VW JETTA HYBRID				2		
TOTALT		7021	5172	60308	54583	100,00	100,00

Miljöbilar i % av tot nyreg

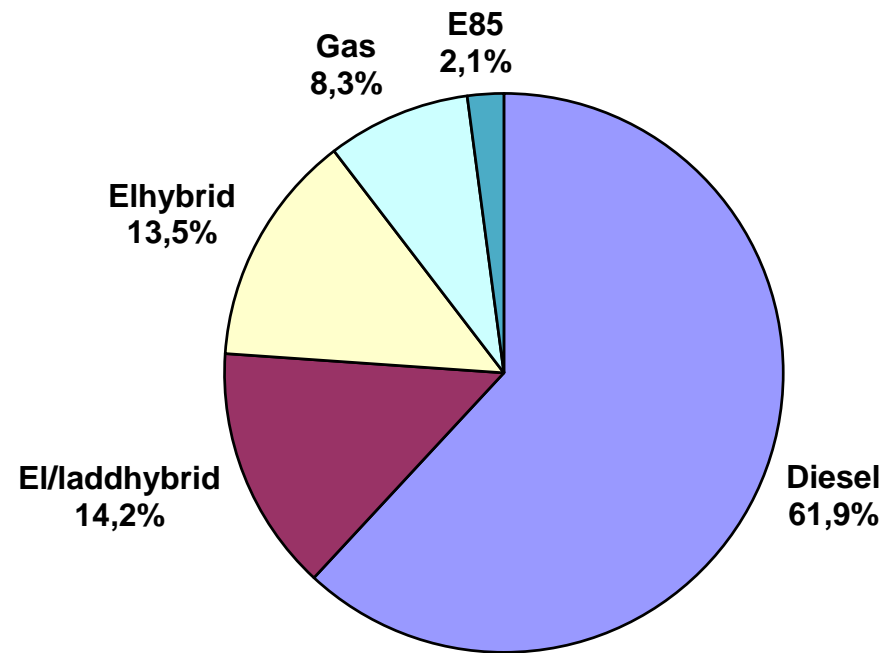
20,9%

19,1%

17,5%

18,0%

Nyregistrerade miljöbilar per typ jan-dec 2015



Nyregistrerade miljöbilar per typ december 2015 (def)

	december 2015		december 2014		jan-dec 2015		jan-dec 2014	
	<i>Antal</i>	%	<i>Antal</i>	%	<i>Antal</i>	%	<i>Antal</i>	%
Diesel	3634	51,8	3354	64,8	37324	61,9	35313	64,7
Elhybrid	933	13,3	753	14,6	8127	13,5	7171	13,1
Gas	321	4,6	509	9,8	5031	8,3	4953	9,1
Laddhybrid	1747	24,9	270	5,2	5625	9,3	3428	6,3
E85	67	1,0	152	2,9	1239	2,1	2479	4,5
El	319	4,5	134	2,6	2962	4,9	1239	2,3
<u>Totalt</u>	<u>7 021</u>	<u>100,0</u>	<u>5 172</u>	<u>100,0</u>	<u>60 308</u>	<u>100,0</u>	<u>54 583</u>	<u>100,0</u>
% av tot nyreg	20,9%		19,1%		17,5%		18,0%	

Nyregistrerade supermiljövilar december 2015 (def)

Modell	Typ	december		januari-december		% av miljö totalt jan-dec		
		2015	2014	2015	2014	2015	2014	
1	MITSUBISHI OUTLANDER PHE	Laddhybrid	1254	139	3302	2289	38,48	49,15
2	TESLA MODEL S	El	172	65	996	266	11,61	5,71
3	NISSAN LEAF	El	13	25	841	438	9,8	9,41
4	VOLVO V60 N LADDHYBRID	Laddhybrid	129	110	612	745	7,13	16
5	VW GOLF GTE	Laddhybrid	38		401		4,67	
6	RENAULT ZOE	El	76	32	378	204	4,4	4,38
7	A3 E-TRON	Laddhybrid	30	4	349	14	4,07	0,3
8	VW E-GOLF	El	13	1	278	17	3,24	0,37
9	BMW I3 (REX)	Laddhybrid	20	5	275	132	3,2	2,83
10	VW PASSAT GTE	Laddhybrid	154		271		3,16	
11	VOLVO XC90II LADDHYBRID	Laddhybrid	92		165		1,92	
12	VW E-UP!	El	19	7	157	199	1,83	4,27
13	TOYOTA PRIUS PLUG-IN	Laddhybrid	6	9	132	210	1,54	4,51
14	NISSAN E-NV200	El	4		131		1,53	
15	BMW I3 (BEV)	El	10	3	104	78	1,21	1,67
16	MERCEDES C350 HYBRID	Laddhybrid	22		71		0,83	
17	KIA SOUL	El	10	1	50	2	0,58	0,04
18	BMW I8	Laddhybrid	1	1	25	6	0,29	0,13
19	MERCEDES-BENZ ELECTRIC D	El	2		24		0,28	
20	OPEL AMPERA	Laddhybrid		2	16	22	0,19	0,47
21	FORD FOCUS ELECTRIC	El			3	2	0,03	0,04
22	HYUNDAI IX35 FCEV	Vätgas			1		0,01	
23	TESLA S	El				1		0,02
24	CITROEN C-ZERO	El				4		0,09
25	MITSUBISHI I-MIEV	El				6		0,13
26	PEUGEOT ION	El				2		0,04

	Modell	Typ	december		januari-december		% av miljö totalt jan-dec	
			2015	2014	2015	2014	2015	2014
27	SAAB 9-3 (EV) NEVS	EI				4		0,09
28	VOLVO C30 ELECTRIC	EI				16		0,34
	<u>TOTALT</u>		<u>2065</u>	<u>404</u>	<u>8582</u>	<u>4657</u>	<u>100</u>	<u>100</u>

Nyregistrerade eldrivna lätta lastbilar (högst 3,5 ton) per modell:

	december 2015	december 2014	Jan-dec 2015	Jan-dec 2014
Nissan NV200	6	4	168	24
Renault Kangoo Z.E.	2	39	135	242
Citroen Berlingo	-	3	10	14
Peugeot Partner	1	-	8	1
Mercedes Vito	-	-	-	1
Summa	9	46	321	282

BIL Sweden

Nyregistrerade personbilar (inkl. bilföretag).

Fördelning mellan fysiska och juridiska personer.

2016.01.06

Fabrikat	december								januari-december							
	fysiska		juridiska		andel juridiska %		totalt		fysiska		juridiska		andel juridiska %		totalt	
	2015	2014	2015	2014	2015	2014	2015	2014	2015	2014	2015	2014	2015	2014	2015	2014
Alfa Romeo	4	0	12	11	75,0%	100,0%	16	11	30	27	95	148	76,0%	84,6%	125	175
Audi	500	407	1268	1127	71,7%	73,5%	1768	1534	4768	4238	15695	14374	76,7%	77,2%	20463	18612
BMW	251	272	1186	1227	82,5%	81,9%	1437	1499	3129	2521	16555	15604	84,1%	86,1%	19684	18125
Cadillac	1	1	3	0	75,0%		4	1	38	4	33	5	46,5%	55,6%	71	9
Chevrolet	4	2	6	9	60,0%	81,8%	10	11	104	324	88	590	45,8%	64,6%	192	914
Chrysler	0	0	0	0			0	0	0	0	0	0			0	0
Citroen	241	237	183	232	43,2%	49,5%	424	469	2788	2824	2564	2872	47,9%	50,4%	5352	5696
Dacia	289	310	143	108	33,1%	25,8%	432	418	3419	3595	951	1183	21,8%	24,8%	4370	4778
Dodge	0	2	0	3		60,0%	0	5	16	16	20	41	55,6%	71,9%	36	57
Fiat	105	95	371	315	77,9%	76,8%	476	410	3690	3185	3022	2981	45,0%	48,3%	6712	6166
Ford	201	228	830	617	80,5%	73,0%	1031	845	3025	3609	9299	7700	75,5%	68,1%	12324	11309
Honda	129	109	190	170	59,6%	60,9%	319	279	1191	1520	2390	1922	66,7%	55,8%	3581	3442
Hyundai	349	246	345	494	49,7%	66,8%	694	740	4633	4314	4454	5634	49,0%	56,6%	9087	9948
Iveco	1	2	0	6		75,0%	1	8	24	32	9	14	27,3%	30,4%	33	46
Jaguar	12	1	17	11	58,6%	91,7%	29	12	72	43	162	134	69,2%	75,7%	234	177
Jeep	14	16	131	99	90,3%	86,1%	145	115	220	102	1053	657	82,7%	86,6%	1273	759
Kia	846	793	509	536	37,6%	40,3%	1355	1329	11193	9518	6964	7028	38,4%	42,5%	18157	16546
Lamborghini	0	0	0	0			0	0	5	3	13	2	72,2%	40,0%	18	5
Lancia	2	2	6	15	75,0%	88,2%	8	17	45	31	289	284	86,5%	90,2%	334	315
Land Rover	27	25	77	63	74,0%	71,6%	104	88	254	287	731	792	74,2%	73,4%	985	1079
Lexus	22	35	142	116	86,6%	76,8%	164	151	277	196	1255	829	81,9%	80,9%	1532	1025
Mazda	352	207	126	120	26,4%	36,7%	478	327	3686	2929	1893	1513	33,9%	34,1%	5579	4442
Mercedes	416	191	975	884	70,1%	82,2%	1391	1075	3622	2865	10357	8657	74,1%	75,1%	13979	11522
Mini	68	74	72	86	51,4%	53,8%	140	160	1106	621	1689	1025	60,4%	62,3%	2795	1646
Mitsubishi	162	134	1368	260	89,4%	66,0%	1530	394	2120	1850	4398	3276	67,5%	63,9%	6518	5126
Nissan	406	379	335	414	45,2%	52,2%	741	793	6374	4470	4211	3552	39,8%	44,3%	10585	8022
Opel	147	139	376	240	71,9%	63,3%	523	379	1990	2666	4581	3009	69,7%	53,0%	6571	5675
Peugeot	412	350	328	265	44,3%	43,1%	740	615	5171	3290	4107	4107	44,3%	55,5%	9278	7397
Porsche	31	29	30	37	49,2%	56,1%	61	66	642	389	573	430	47,2%	52,5%	1215	819
Renault	694	440	763	598	52,4%	57,6%	1457	1038	5657	5351	5651	4552	50,0%	46,0%	11308	9903
Saab	0	0	0	0			0	0	113	31	15	233	11,7%	88,3%	128	264
Seat	288	170	109	230	27,5%	57,5%	397	400	2752	1664	1505	1700	35,4%	50,5%	4257	3364
Skoda	521	350	635	682	54,9%	66,1%	1156	1032	6772	5797	8378	7542	55,3%	56,5%	15150	13339
Smart	2	0	13	2	86,7%	100,0%	15	2	51	6	193	116	79,1%	95,1%	244	122
Subaru	324	201	178	134	35,5%	40,0%	502	335	3096	2385	2343	1900	43,1%	44,3%	5439	4285
Suzuki	149	96	59	39	28,4%	28,9%	208	135	1793	1764	667	676	27,1%	27,7%	2460	2440
Toyota	1024	870	799	974	43,8%	52,8%	1823	1844	9834	9558	10674	9780	52,0%	50,6%	20508	19338
Volkswagen	1613	1146	3060	2747	65,5%	70,6%	4673	3893	16911	13308	35002	31640	67,4%	70,4%	51913	44948
Volvo	2561	1197	6532	5431	71,8%	81,9%	9093	6628	19753	15462	51468	46034	72,3%	74,9%	71221	61496
Övriga	47	27	148	59	75,9%	68,6%	195	86	454	328	943	289	67,5%	46,8%	1397	617
	12215	8783	21325	18361	63,6%	67,6%	33540	27144	130818	111123	214290	192825	62,1%	63,4%	345108	303948