

## Privatpersoner försiktigare med bilinköp i februari

- En ökad oro på arbetsmarknaden med fler varsel har gjort att privatpersoner har blivit litet försiktigare med sina bilinköp, samtidigt som företagsmarknaden är stabil och ökade sin andel till nästan 68 procent av nybilsmarknaden i februari. Detta är ett mönster som går igen i flera länder inom EU, säger Bertil Moldén, vd för BIL Sweden.

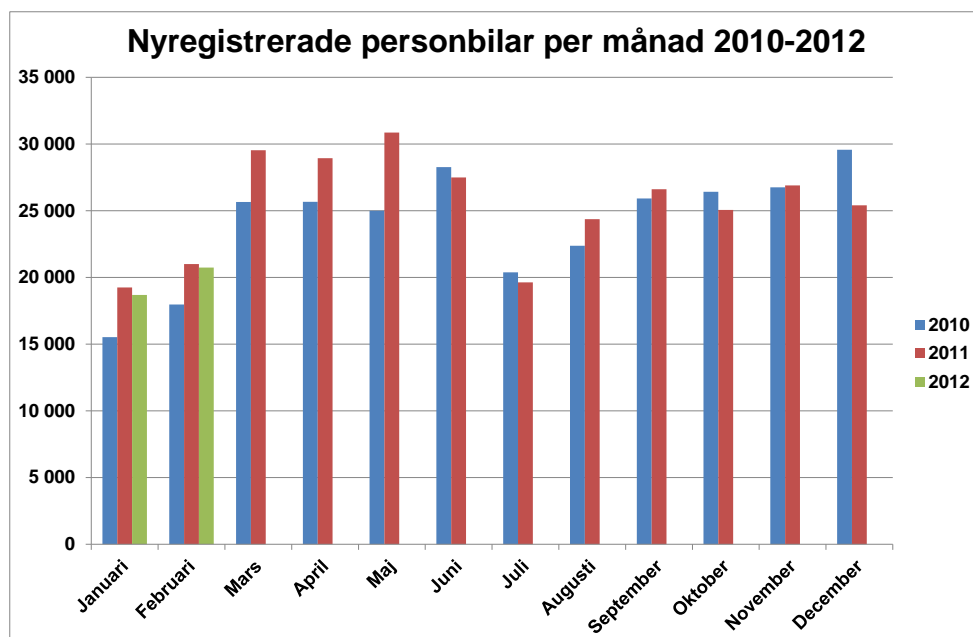
- Personbilsregistreringarna minskade något i februari men registreringarna hittills i år ligger omräknat i årstakt väl över vår prognos för året på 270 000 nya bilar, fortsätter Bertil Moldén.

- Registreringarna av tunga lastbilar ökade medan lätta lastbilar minskade i februari. Trots nedgången för lätta lastbilar var årets februari den fjärde högsta februari-siffran någonsin, säger Bertil Moldén.

- Dieselandelen i februari nådde den nya rekordnivån 69 procent, vilket kan jämföras med 62 procent i februari förra året. En diesebil har 20 procent lägre koldioxidutsläpp än motsvarande bensinbil och den ökade dieselandelen under senare år är en viktig förklaring till att koldioxidutsläppen från nya bilar har sjunkit i rekordfart i Sverige. Koldioxidutsläppen för nya personbilar under 2011 var nere på 142 g/km, vilket är en minskning med sex procent jämfört med 2010 och med hela 27 procent jämfört med 2005, säger Bertil Moldén.

- En dieselmotor behöver inte betyda fossila bränslen eftersom dieslbilar utan modifieringar kan köras på syntetisk diesel från biomassa, vilket innebär en stor potential att snabbt och enkelt kunna utnyttja förnyelsebara drivmedel. Tillgången på dessa bränslen är dock begränsad idag och det viktiga på vägen mot ett ökat fossiloberoende är att öka tillgången på alternativa bränslen. Vi hemställer därför att regering och riksdag påskyndar processen med att få fram ökad produktionskapacitet för icke-fossila bränslen, fortsätter Bertil Moldén.

- Nya moderna dieslbilar har ca 90 procent lägre utsläpp av kväveoxider jämfört med dieslbilar från början på 90-talet och 64 procent lägre utsläpp än dieslbilar från början av 2000-talet. Dieslbilar har högre kväveoxidutsläpp än bensinbilar, men det handlar om mycket låga utsläpp både för nya bensinbilar och dieslbilar. I och med de kommande Euro 6 reglerna skärps kraven för kväveoxider från dieselmotorer ytterligare och kommer nästan att vara nere på bensinbilarnas nivå, avslutar Bertil Moldén.



## Minskning för personbilar och ökning för tunga lastbilar

Under februari registrerades 20 735 nya personbilar, vilket är en minskning med 1,2 % jämfört med samma månad förra året. Hittills i år, januari-februari, har registreringarna minskat med 2,0%. Lastbilsregistreringarna totalt minskade med 13,4 % under februari till 3 349. Hittills i år har lastbilsregistreringarna minskat med 8,3 %. Lätta lastbilar upp till 3,5 ton minskade i februari med 15,5 % och tunga lastbilar över 16 ton ökade med 5,5%. Hittills i år har lätta lastbilar minskat med 10,3 % och tunga lastbilar har ökat med 9,7 %.

## 42,1 procent miljöbilar i februari

Antalet registreringar av miljöbilar ökade under februari med 17,5 % och uppgick till 8 725. Andelen miljöbilar i februari var 42,1 %. Det kan jämföras med en andel på 35,4 % i februari förra året. Hittills i år ligger miljöbilsandelen på 41,2 %, jämfört med 33,5 % samma period förra året.

## Nytt rekord: 68,9 procent dieslar i februari

Antalet nyregistrerade dieslbilar ökade med 9,8 % i februari. Andelen dieslar av de totala nybilsregistreringarna var 68,9 %, vilket är nytt rekord för en enskild månad. Februari förra året var dieselandelen 62,0 %. Hittills i år ligger dieselandelen på 68,4 % jämfört med 61,4 % samma period förra året.

## Andelen bränslesnåla bilar ökar kraftigt

Nyregistreringarna av personbilar med koldioxidutsläpp högst 120 g/km ökade under februari med 25,9 %. Bilar med max 140 g/km koldioxidutsläpp ökade med 15,3 %. Andelen bilar med koldioxidutsläpp på högst 140 g/km var 53,7 % i februari i år jämfört med 46,0 % februari förra året.

## Nyregistrerade supermiljöbilar

Antalet nyregistrerade supermiljöbilar, dvs bilar med koldioxidutsläpp på max 50 g/km, uppgick till 21 st i februari i år och jan-febr i år till 25. Under helåret 2011 nyregistrerades 178 supermiljöbilar, vilket innebär att det hittills från januari 2011 t.o.m. februari i år registrerats 203 supermiljöbilar. De supermiljöbilar som registrerats är elbilar som laddas från nätet.

Detaljerad information om fordonsregistreringarna finns i bifogade material.

För mer information kontakta vd Bertil Moldén, tfn 08-700 41 10 eller 070-638 65 31.

*Hämta nyregistreringsstatistiken i BIL Swedens app för Iphone och Ipad! Sök på "BIL Sweden" i appstore och ladda ned appen som ger dig direkt tillgång till BIL:s senaste pressmeddelanden och nyhetsflöde.*

## Nyregistreringar under februari 2012

Under februari registrerades enligt BIL Sweden 20 735 nya personbilar vilket är en minskning med 1,2% jämfört med samma månad förra året, då 20 993 personbilar registrerades. Hittills under året perioden januari till och med februari har 39 421 personbilar registrerats vilket är 2,0% färre än motsvarande period förra året, då 40 237 personbilar registrerades.

Tätplatsen bland personbilsregistreringarna hittills i år intogs av:

Volvo V70II med 3 428 registreringar (förra året 2 432) följd av VW Passat 3 141 (1 191), Volvo V60 1 668 (1 549), VW Golf 1 319 (1 978), Volvo V50 1 263 (1 485), Ford Focus 938 (732), Kia Cee'd 874 (654), Volvo XC60 850 (945), Renault Clio 816 (370) och Renault Megane 721 (839).

Efter dessa följer i nu nämnd ordning: Toyota Avensis, BMW 5-Serie, Audi A6, BMW 3-Serie, Toyota Yaris, Skoda Octavia, Nissan Qashqai, Audi A4, VW Tiguan och Mercedes C Klass.

Totalt registrerades 8 725 nya miljöbilar under februari. Andelen miljöbilar av de totala nybilsregistreringarna var 42,1% i februari 2012 jämfört med 35,4% i februari året innan. Januari-februari 2012 var miljöbilsandelen 41,2% jämfört med 33,5% samma period året innan. De fem mest registrerade miljöbilarna under januari-februari 2012 var Volvo V50 miljödiesel, VW Golf Bluemotion Tech, Kia Cee'd Eco, Ford Focus 120 G och VW Passat Bluemotion Tech.

Under februari registrerades 14 290 personbilsdieslar eller 68,9% av månadens totala nyregistreringar. Sammanlagt registrerades under perioden januari - februari 26 960 dieslbilar (personbilar) vilket motsvarar 68,4% av totala antalet nyregistreringar. Förra året under januari - februari registrerades 24 707 personbilsdieslar eller 61,4% av totala antalet nyregistreringar.

Tätplatsen bland registreringar av dieslbilar hittills i år intogs av:

Volvo V70II med 2 682 registreringar (förra året 2 251) följd av VW Passat 2 581 (947), Volvo V60 1 446 (860), Volvo V50 1 081 (1 480), VW Golf 970 (1 051), Volvo XC60 833 (935), Kia Cee'd 820 (620), Ford Focus 740 (732), Renault Megane 618 (796) och BMW 5-Serie 614 (857).

Totalt registrerades 11 128 nya personbilar med max 140 g/km koldioxidutsläpp under februari, vilket är en ökning med 15,3 % jämfört med februari året innan. Antalet nyregistrerade personbilar med koldioxidutsläpp på max 120 g/km uppgick till 7 749, en ökning med 25,9 % jämfört med februari året innan.

BIL Sweden är den svenska branschorganisationen för tillverkare och importörer av personbilar, lastbilar och bussar. Medlemsföretagen svarar tillsammans för runt 99 % av nybilsförsäljningen i Sverige.

För BIL Sweden är bilen en självklar del av det hållbara samhället där klimat, miljö, säkerhet, mobilitet, utveckling och tillväxt står i centrum. BIL Sweden arbetar därför för att förbättra villkoren för att producera, sälja, köpa, äga och köra bil.

## Direktimport

Förstagångsregistrerade direktimporterade bilar som är högst tre år gamla var i februari 165. Motsvarande siffra för februari året innan var 200. Under perioden januari - februari registrerades 297 direktimporterade personbilar jämfört med 328 samma period förra året. Den totala direktimporten av samtliga bilar, oavsett ålder, var under februari 1 078 personbilar jämfört med 1 104 i februari året innan. Under perioden januari - februari direktimporterades 2 025 personbilar jämfört med 2 028 motsvarande period förra året. Direktimporten ingår inte i vår statistik.

## Lastbilar

Under februari registrerades totalt 3 349 nya lastbilar (både lätta och tunga), 13,4% färre än under samma tid förra året. Sammanlagt registrerades under perioden januari - februari 6 421 lastbilar, 8,3% färre än förra året. Lätta lastbilar under 3,5 ton är dominerande. De svarade för 87,9% av månadens registreringar medan tunga lastbilar över 16 ton svarade för 10,9%.

### LASTBILSREGISTRERINGARNA UNDER FEBRUARI UPPGICK TILL 3.349 ( 3.865)

OCH UNDER JANUARI - FEBRUARI 6.421 ( 7.004)

### LASTBILSREGISTRERINGARNA FÖRDELADE PÅ TOTALVIKTSGRUPPER

	FEBRUARI		JANUARI - FEBRUARI		FÖRÄNDRING %	
	2012	2011	2012	2011	FEB	JAN-FEB
3,5 TON (LÄTTA TRANSPORTBILAR)	2.945	3.485	5.609	6.255	15,5-	10,3-
3,5 - 10,0 TON (TRANSPORTBILAR)	28	21	52	36	33,3	44,4
10,0 - TON (TUNGA TRANSPORTBILAR)	376	359	760	713	4,7	6,6
	3.349	3.865	6.421	7.004	13,4-	8,3-

Nyregistreringarna av tunga lastbilar över 16 ton uppgick till 366 under februari, 5,5% fler än jämfört med februari förra året då 347 lastbilar registrerades. Sammanlagt registrerades under perioden januari - februari 737 tunga lastbilar, 9,7% fler än under samma period förra året. Den tunga lastbilsmarknaden domineras av Scania och Volvo.

### REGISTRERINGAR AV TUNGA LASTBILAR 16 TON OCH ÖVER

	FEBRUARI		JANUARI - FEBRUARI		FÖRÄNDRING %		MARKN.ANDEL % JAN-FEB	
	2012	2011	2012	2011	FEB	JAN-FEB	2012	2011
DAF	11	8	18	21	37,5	14,3-	2,4	3,1
IVECO	0	1	0	1	100,0-	100,0-		0,1
MAN	24	16	41	25	50,0	64,0	5,6	3,7
MERCEDES-BENZ	23	25	44	53	8,0-	17,0-	6,0	7,9
SCANIA	165	149	317	262	10,7	21,0	43,0	39,0
VOLVO	142	147	316	309	3,4-	2,3	42,9	46,0
ÖVRIGA	1	1	1	1			0,1	0,1
TOTALT	366	347	737	672	5,5	9,7	100,0	100,0

Nyregistreringarna av lätta lastbilar under 3,5 ton uppgick till 2 945 under februari, 15,5% färre än under samma tid förra året då 3 485 lätta lastbilar registrerades. Sammanlagt registrerades under perioden januari - februari 5 609 lätta lastbilar, 10,3% färre än jämfört med samma period förra året.

De mest sålda lätta lastbilarna hittills i år var Volkswagen 1 821, Renault 575, Nissan 470, Citroen 464 och Peugeot 458.

REGISTRERINGAR AV LÄTTA LASTBILAR UPP TILL 3,5 TON

	FEBRUARI		JANUARI - FEBRUARI		FÖRÄNDRING %		MARKN.ANDEL % JAN-FEB	
	2012	2011	2012	2011	FEB	JAN-FEB	2012	2011
CHEVROLET	8	11	12	15	27,3-	20,0-	0,2	0,2
CHRYSLER	0	0	0	0				
CITROEN	242	295	464	592	18,0-	21,6-	8,3	9,5
DACIA	11	28	38	40	60,7-	5,0-	0,7	0,6
HYUNDAI	10	7	12	13	42,9	7,7-	0,2	0,2
FIAT	147	56	298	98	162,5	204,1	5,3	1,6
FORD	218	304	368	564	28,3-	34,8-	6,6	9,0
GM	0	1	1	1	100,0-			
IVECO	24	48	39	73	50,0-	46,6-	0,7	1,2
ISUZU	10	18	23	30	44,4-	23,3-	0,4	0,5
MAZDA	9	13	9	21	30,8-	57,1-	0,2	0,3
MERCEDES-BENZ	157	187	319	386	16,0-	17,4-	5,7	6,2
MITSUBISHI	75	86	161	125	12,8-	28,8	2,9	2,0
NISSAN	231	387	470	566	40,3-	17,0-	8,4	9,0
PEUGEOT	244	201	458	380	21,4	20,5	8,2	6,1
OPEL	121	248	222	400	51,2-	44,5-	4,0	6,4
RENAULT	253	443	575	783	42,9-	26,6-	10,3	12,5
SEAT	0	0	0	0				
SKODA	15	10	35	30	50,0	16,7	0,6	0,5
SUZUKI	0	0	0	0				
TOYOTA	114	159	237	332	28,3-	28,6-	4,2	5,3
VOLKSWAGEN	1.027	953	1.821	1.755	7,8	3,8	32,5	28,1
VOLVO	0	0	0	0				
ÖVRIGA	29	30	47	51	3,3-	7,8-	0,8	0,8
TOTALT	2.945	3.485	5.609	6.255	15,5-	10,3-	100,0	100,0

## Bussar

Under februari registrerades totalt 40 nya bussar (både lätta och tunga), 75,5% färre än under samma tid förra året, då 163 stycken registrerades. Sammanlagt registrerades under perioden januari - februari 93 bussar, 63,7% färre än förra året, då 256 stycken registrerades.

Nyregistreringarna av tunga bussar över 10 ton uppgick till 28 under februari, 82,6% färre än under samma tid förra året då 161 bussar registrerades. Sammanlagt registrerades under perioden januari - februari 68 tunga bussar, 71,5% färre än under motsvarande period förra året då 239 registrerades.

### REGISTRERINGAR AV BUSSAR ÖVER 10 TON

	FEBRUARI		JANUARI - FEBRUARI		FÖRÄNDRING %		MARKN.ANDEL % JAN-FEB	
	2012	2011	2012	2011	FEB	JAN-FEB	2012	2011
KÄSSBOHRER-SETRA	2	0	9	6		50,0	13,2	2,5
MAN	0	5	0	6	100,0-	100,0-		2,5
MERCEDES-BENZ	4	22	6	31	81,8-	80,6-	8,8	13,0
NEOPLAN	1	0	1	3		66,7-	1,5	1,3
SCANIA	6	69	14	114	91,3-	87,7-	20,6	47,7
VOLVO	9	63	22	74	85,7-	70,3-	32,4	31,0
ÖVRIGA	6	2	16	5	200,0	220,0	23,5	2,1
TOTALT	28	161	68	239	82,6-	71,5-	100,0	100,0

## Fotnot till redaktionen

BIL Sweden har i sin nyregistreringsstatistik för personbilar endast förstagångsregistreringar av bilar som tillverkats under de tre senaste åren. Direktimporterade bilar eller andra äldre bilar som registreras för första gången i Sverige ingår inte. Trafikanalys/SCB har med samtliga bilar (inkl direktimport) oavsett ålder, i sina nyregistreringssiffror. Det är förklaringen till att BIL Swedens siffror blir lägre än de Trafikanalys/SCB redovisar.

## Nyregistrerade personbilar

FABRIKAT	FEBRUARI		JANUARI-FEBRUARI		FÖRÄNDRING %		MARKN.ANDEL %	JAN-FEB	
	2012	2011	2012	2011	FEBRUARI	JAN-FEB		2012	2011
<b>BC SWEDEN</b>									
JAGUAR	9	28	14	40	67,85-	65,00-	0,03	0,09	
LAND ROVER	80	30	137	60	166,66	128,33	0,34	0,14	
TOTALT BC SWEDEN	89	58	151	100	53,44	51,00	0,38	0,24	
<b>BMW GROUP SVERIGE</b>									
BMW	1066	993	2038	2264	7,35	9,98-	5,16	5,62	
MINI	77	75	161	144	2,66	11,80	0,40	0,35	
TOTALT BMW GROUP SVERIGE	1143	1068	2199	2408	7,02	8,67-	5,57	5,98	
<b>CITROEN SVERIGE AB</b>									
CITROEN	358	438	742	804	18,26-	7,71-	1,88	1,99	
TOTALT CITROEN SVERIGE AB	358	438	742	804	18,26-	7,71-	1,88	1,99	
<b>FIAT GROUP AUTOMOBILES</b>									
ALFA ROMEO	23	38	38	59	39,47-	35,59-	0,09	0,14	
CHRYSLER		26		44	100,00-	100,00-		0,10	
DODGE		10		21	100,00-	100,00-		0,05	
FIAT	100	154	222	252	35,06-	11,90-	0,56	0,62	
JEEP	21	30	43	64	30,00-	32,81-	0,10	0,15	
LANCIA	46		68				0,17		
TOTALT FIAT GROUP AUTOMOBILES	190	258	371	440	26,35-	15,68-	0,94	1,09	
<b>FORD MOTOR</b>									
FORD	1020	1308	2154	2584	22,01-	16,64-	5,46	6,42	
TOTALT FORD MOTOR	1020	1308	2154	2584	22,01-	16,64-	5,46	6,42	
<b>GM NORDEN</b>									
CHEVROLET	184	109	300	202	68,80	48,51	0,76	0,50	
OPEL	466	484	847	923	3,71-	8,23-	2,14	2,29	
TOTALT GM NORDEN	650	593	1147	1125	9,61	1,95	2,90	2,79	
<b>HONDA NORDIC</b>									
HONDA	229	296	387	558	22,63-	30,64-	0,98	1,38	
TOTALT HONDA NORDIC	229	296	387	558	22,63-	30,64-	0,98	1,38	
<b>IVECO</b>									
IVECO		1	2	1	100,00-	100,00			
TOTALT IVECO		1	2	1	100,00-	100,00			
<b>KIA MOTORS SWEDEN</b>									
KIA	1117	924	2151	1652	20,88	30,20	5,45	4,10	
TOTALT KIA MOTORS SWEDEN	1117	924	2151	1652	20,88	30,20	5,45	4,10	
<b>KW BRUUN AUTOIMPORT</b>									
PEUGEOT	832	580	1487	1076	43,44	38,19	3,77	2,67	
TOTALT KW BRUUN AUTOIMPORT	832	580	1487	1076	43,44	38,19	3,77	2,67	
<b>MAZDA MOTOR SVERIGE</b>									
MAZDA	104	244	219	440	57,37-	50,22-	0,55	1,09	
TOTALT MAZDA MOTOR SVERIGE	104	244	219	440	57,37-	50,22-	0,55	1,09	
<b>MERCEDES-BENZ SVERIGE</b>									
MERCEDES	915	788	1641	1617	16,11	1,48	4,16	4,01	
SMART	1	2	3	8	50,00-	62,50-		0,01	
TOTALT MERCEDES-BENZ SVERIGE	916	790	1644	1625	15,94	1,16	4,17	4,03	
<b>MMC BILAR</b>									
MITSUBISHI	272	292	515	467	6,84-	10,27	1,30	1,16	
TOTALT MMC BILAR	272	292	515	467	6,84-	10,27	1,30	1,16	
<b>NIMAG SVERIGE</b>									
SUZUKI	172	292	322	540	41,09-	40,37-	0,81	1,34	
TOTALT NIMAG SVERIGE	172	292	322	540	41,09-	40,37-	0,81	1,34	
<b>NISSAN NORDIC</b>									
NISSAN	497	669	925	1202	25,71-	23,04-	2,34	2,98	
TOTALT NISSAN NORDIC	497	669	925	1202	25,71-	23,04-	2,34	2,98	
<b>RENAULT NORDIC SVERIGE</b>									
DACIA	49	114	73	230	57,01-	68,26-	0,18	0,57	
RENAULT	867	672	1715	1384	29,01	23,91	4,35	3,43	
TOTALT RENAULT NORDIC SVERIGE	916	786	1788	1614	16,53	10,78	4,53	4,01	
<b>SAAB SVERIGE</b>									
SAAB	8	707	12	1178	98,86-	98,98-	0,03	2,92	
TOTALT SAAB SVERIGE	8	707	12	1178	98,86-	98,98-	0,03	2,92	
<b>SC MOTORS SWEDEN AB</b>									
HYUNDAI	665	690	1236	1349	3,62-	8,37-	3,13	3,35	
TOTALT SC MOTORS SWEDEN AB	665	690	1236	1349	3,62-	8,37-	3,13	3,35	
<b>SUBARU NORDIC</b>									
SUBARU	446	455	652	784	1,97-	16,83-	1,65	1,94	
TOTALT SUBARU NORDIC	446	455	652	784	1,97-	16,83-	1,65	1,94	
<b>TOYOTA SWEDEN</b>									
LEXUS	38	39	90	83	2,56-	8,43	0,22	0,20	
TOYOTA	1287	1166	2453	2237	10,37	9,65	6,22	5,55	
TOTALT TOYOTA SWEDEN	1325	1205	2543	2320	9,95	9,61	6,45	5,76	
<b>VOLKSWAGEN GROUP SVERIGE</b>									
AUDI	1149	1408	2317	2544	18,39-	8,92-	5,87	6,32	
PORSCHE	31	28	66	48	10,71	37,50	0,16	0,11	
QUATTRO	2		3	1		200,00			
SKODA	755	1242	1691	2128	39,21-	20,53-	4,28	5,28	
SEAT	133	199	234	396	33,16-	40,90-	0,59	0,98	
VOLKSWAGEN	3282	2375	6295	5098	38,18	23,47	15,96	12,66	
TOTALT VOLKSWAGEN GROUP SVERIGE	5352	5252	10606	10215	1,90	3,82	26,90	25,38	
<b>VOLVO PERSONBILAR SVERIGE</b>									
VOLVO	4422	4080	8147	7743	8,38	5,21	20,66	19,24	
TOTALT VOLVO PERSONBILAR SVERIGE	4422	4080	8147	7743	8,38	5,21	20,66	19,24	
<b>ÖVRIGA FABRIKAT</b>									
TOTALT ÖVRIGA FABRIKAT	12	7	21	12	71,42	75,00	0,05	0,02	
<b>S L U T T O T T A L</b>	<b>20735</b>	<b>20993</b>	<b>39421</b>	<b>40237</b>	<b>1,22-</b>	<b>2,02-</b>	<b>100,00</b>	<b>100,00</b>	

## Nyregistrerade personbilar

MÄRKE / MODELL	FEBRUARI		JANUARI-FEBRUARI		FÖRÄNDRING %		MARKN.ANDEL %	
	2012	2011	2012	2011	FEBRUARI	JAN-FEB	2012	2011
1 VOLVO V70II	1925	1333	3428	2432	44,41	40,95	8,70	6,04
2 VW PASSAT	1727	585	3141	1191	195,21	163,72	7,97	2,96
3 VOLVO V60	957	730	1668	1549	31,09	7,68	4,23	3,85
4 VW GOLF	679	904	1319	1978	24,88-	33,31-	3,35	4,92
5 VOLVO V50	665	960	1263	1485	30,72-	14,94-	3,20	3,69
6 FORD FOCUS	415	359	938	732	15,59	28,14	2,38	1,82
7 KIA CEE'D	480	414	874	654	15,94	33,63	2,22	1,63
8 VOLVO XC60	386	451	850	945	14,41-	10,05-	2,16	2,35
9 RENAULT CLIO	355	273	816	370	30,03	120,54	2,07	0,92
10 RENAULT MEGANE	404	307	721	839	31,59	14,06-	1,83	2,09
11 TOYOTA AVENSIS	364	158	659	368	130,37	79,07	1,67	0,91
12 BMW 5-SERIE	354	435	652	932	18,62-	30,04-	1,65	2,32
13 AUDI A6	307	253	623	444	21,34	40,31	1,58	1,10
14 BMW 3-SERIE	376	212	617	605	77,35	1,98	1,57	1,50
15 TOYOTA YARIS	325	269	616	446	20,81	38,11	1,56	1,11
16 SKODA OCTAVIA	275	364	564	598	24,45-	5,68-	1,43	1,49
17 NISSAN QASHQAI	299	363	560	669	17,63-	16,29-	1,42	1,66
18 AUDI A4	278	492	543	982	43,49-	44,70-	1,38	2,44
19 VW TIGUAN	252	173	522	451	45,66	15,74	1,32	1,12
20 MERCEDES C-KLASS	280	306	506	861	8,49-	41,23-	1,28	2,14
21 KIA SPORTAGE	213	207	498	437	2,89	13,95	1,26	1,09
22 PEUGEOT 308	266	116	493	354	129,31	39,26	1,25	0,88
23 TOYOTA AURIS	239	291	473	566	17,86-	16,43-	1,20	1,41
24 SKODA FABIA	202	418	433	750	51,67-	42,26-	1,10	1,86
25 HYUNDAI I40	224		427				1,08	
26 PEUGEOT 508	160	1	421	1			1,07	
27 BMW 1-SERIE	203	168	383	272	20,83	40,80	0,97	0,68
28 SUBARU LEGACY	310	305	376	552	1,63	31,88-	0,95	1,37
29 SKODA YETI	128	179	345	276	28,49-	25,00	0,88	0,69
30 VW POLO	138	178	335	436	22,47-	23,16-	0,85	1,08
31 PEUGEOT 207	209	320	332	404	34,68-	17,82-	0,84	1,00
32 SKODA SUPERB	143	266	330	466	46,24-	29,18-	0,84	1,16
33 OPEL ASTRA	154	219	328	434	29,68-	24,42-	0,83	1,08
34 MERCEDES E-KLASS	210	230	318	333	8,69-	4,50-	0,81	0,83
35 VOLVO S60N	141	308	311	695	54,22-	55,25-	0,79	1,73
36 AUDI A3	135	179	281	291	24,58-	3,43-	0,71	0,72
37 AUDI A5	149	130	278	219	14,61	26,94	0,71	0,54
38 CITROEN C4	145	140	265	290	3,57	8,62-	0,67	0,72
39 MERCEDES A-KLASS	117	19	261	25	515,78	944,00	0,66	0,06
40 AUDI Q5	138	108	258	189	27,77	36,50	0,65	0,47
41 CITROEN C3	104	104	251	202		24,25	0,64	0,50
42 FORD FIESTA	127	239	244	429	46,86-	43,12-	0,62	1,07
43 VW TOURAN	125	211	244	385	40,75-	36,62-	0,62	0,96
44 KIA VENGA	145	128	237	237	13,28		0,60	0,59
45 FORD KUGA	86	183	226	309	53,00-	26,86-	0,57	0,77
46 MERCEDES B-KLASS	155	100	216	185	55,00	16,75	0,55	0,46
47 VW SHARAN	91	129	214	241	29,45-	11,20-	0,54	0,60
48 SUBARU FORESTER	78	140	213	215	44,28-	0,93-	0,54	0,53
49 FORD MONDEO	128	218	210	439	41,28-	52,16-	0,53	1,09
50 HYUNDAI IX35	105	126	205	305	16,66-	32,78-	0,52	0,76
51 KIA RIO	90		202				0,51	
52 VOLVO S40N	118	70	197	134	68,57	47,01	0,50	0,33
53 MITSUBISHI ASX	98	59	190	121	66,10	57,02	0,48	0,30
54 OPEL CORSA	112	79	190	150	41,77	26,66	0,48	0,37
55 HYUNDAI I30	90	156	189	325	42,30-	41,84-	0,48	0,81
56 NISSAN JUKE	95	166	180	316	42,77-	43,03-	0,46	0,79
57 BMW X3	65	48	178	88	35,41	102,27	0,45	0,22
58 OPEL INSIGNIA	90	91	177	205	1,09-	13,65-	0,45	0,51
59 TOYOTA VERSO	69	91	176	152	24,17-	15,78	0,45	0,38
60 MERCEDES GLK	58	59	171	95	1,69-	80,00	0,43	0,24
61 HONDA CR-V	81	161	169	324	49,68-	47,83-	0,43	0,81
62 KIA PICANTO	88	40	169	67	120,00	152,23	0,43	0,17
63 HYUNDAI I20	104	163	166	256	36,19-	35,15-	0,42	0,64
64 AUDI Q3	65		165				0,42	
65 VOLVO XC90	86	61	161	152	40,98	5,92	0,41	0,38
66 VW CADDY	79	90	161	203	12,22-	20,68-	0,41	0,50
67 FORD S-MAX	84	108	159	252	22,22-	36,90-	0,40	0,63
68 TOYOTA AYGO	97	106	156	210	8,49-	25,71-	0,40	0,52
69 SUZUKI SWIFT	92	154	155	268	40,25-	42,16-	0,39	0,67
70 TOYOTA RAV 4	75	113	149	226	33,62-	34,07-	0,38	0,56
71 VOLVO C30	64	122	145	223	47,54-	34,97-	0,37	0,55
72 HONDA CIVIC	107	78	143	134	37,17	6,71	0,36	0,33
73 FORD C-MAX	51	77	139	168	33,76-	17,26-	0,35	0,42
74 CITROEN C5	60	137	136	233	56,20-	41,63-	0,34	0,58
75 BMW X1	43	98	135	252	56,12-	46,42-	0,34	0,63



## Nyregistrerade dieselpersonbilar

MÄRKE / MODELL	FEBRUARI 2012	FEBRUARI 2011	JANUARI-FEBRUARI 2012	JANUARI-FEBRUARI 2011	% AV DIESEL 2012	TOTALT 2011	% DIESEL AV MODELLEN 2012	MODELLEN 2011
1 VOLVO V70II	1549	1208	2682	2251	9,95	9,11	78,24	92,56
2 VW PASSAT	1469	477	2581	947	9,57	3,83	82,17	79,51
3 VOLVO V60	837	416	1446	860	5,36	3,48	86,69	55,52
4 VOLVO V50	572	958	1081	1480	4,01	5,99	85,59	99,66
5 VW GOLF	514	521	970	1051	3,60	4,25	73,54	53,13
6 VOLVO XC60	382	443	833	935	3,09	3,78	98,00	98,94
7 KIA CEE'D	450	394	820	620	3,04	2,51	93,82	94,80
8 FORD FOCUS	307	359	740	732	2,74	2,96	78,89	100,00
9 RENAULT MEGANE	358	289	618	796	2,29	3,22	85,71	94,87
10 BMW 5-SERIE	339	402	614	857	2,28	3,47	94,17	91,95
11 AUDI A6	289	223	582	387	2,16	1,57	93,42	87,16
12 BMW 3-SERIE	302	171	523	506	1,94	2,05	84,76	83,64
13 AUDI A4	245	313	474	597	1,76	2,42	87,29	60,79
14 PEUGEOT 308	221	80	425	147	1,58	0,59	86,21	41,53
15 TOYOTA AVENSIS	243	49	417	118	1,55	0,48	63,28	32,07
16 PEUGEOT 508	158	1	416	1	1,54		98,81	100,00
17 SKODA OCTAVIA	196	243	408	360	1,51	1,46	72,34	60,20
18 HYUNDAI I40	194		390		1,45		91,33	
19 KIA SPORTAGE	162	159	373	305	1,38	1,23	74,90	69,79
20 BMW 1-SERIE	185	144	342	229	1,27	0,93	89,30	84,19
21 MERCEDES C-KLASS	159	151	333	459	1,24	1,86	65,81	53,31
22 SKODA SUPERB	129	215	296	361	1,10	1,46	89,70	77,47
23 SUBARU LEGACY	226	194	276	341	1,02	1,38	73,40	61,78
24 CITROEN C4	142	131	258	203	0,96	0,82	97,36	70,00
25 AUDI A3	119	142	254	217	0,94	0,88	90,39	74,57
26 AUDI Q5	126	99	238	175	0,88	0,71	92,25	92,59
27 SKODA YETI	83	116	238	181	0,88	0,73	68,99	65,58
28 NISSAN QASHQAI	133	127	236	211	0,88	0,85	42,14	31,54
29 CITROEN C3	97	76	230	136	0,85	0,55	91,63	67,33
30 MERCEDES E-KLASS	146	167	229	243	0,85	0,98	72,01	72,97
31 FORD KUGA	86	183	226	307	0,84	1,24	100,00	99,35
32 VW TIGUAN	119	58	221	114	0,82	0,46	42,34	25,28
33 PEUGEOT 207	132	81	212	128	0,79	0,52	63,86	31,68
34 VOLVO S60N	100	194	202	427	0,75	1,73	64,95	61,44
35 VW SHARAN	85	114	199	199	0,74	0,81	92,99	82,57
36 FORD MONDEO	111	144	182	321	0,68	1,30	86,67	73,12
37 MERCEDES B-KLASS	129	5	176	10	0,65	0,04	81,48	5,41
38 TOYOTA AURIS	104	99	176	219	0,65	0,89	37,21	38,69
39 OPEL ASTRA	84	91	172	191	0,64	0,77	52,44	44,01
40 VOLVO S40N	101	66	171	129	0,63	0,52	86,80	96,27
41 MERCEDES GLK	58	59	169	94	0,63	0,38	98,83	98,95
42 BMW X3	56	42	168	82	0,62	0,33	94,38	93,18
43 KIA VENGA	105	68	167	133	0,62	0,54	70,46	56,12
44 HYUNDAI I30	72	138	161	293	0,60	1,19	85,19	90,15
45 VOLVO XC90	86	61	161	152	0,60	0,62	100,00	100,00
46 OPEL INSIGNIA	79	72	160	169	0,59	0,68	90,40	82,44
47 HYUNDAI IX35	77	74	153	172	0,57	0,70	74,63	56,39
48 SUBARU FORESTER	63	97	152	158	0,56	0,64	71,36	73,49
49 FORD S-MAX	82	89	151	215	0,56	0,87	94,97	85,32
50 RENAULT CLIO	58	30	146	39	0,54	0,16	17,89	10,54
Ø V R I G A	2171	2978	4112	5449	15,25	22,05		
T O T A L T	14290	13011	26960	24707	100,00	100,00	68,39	61,40

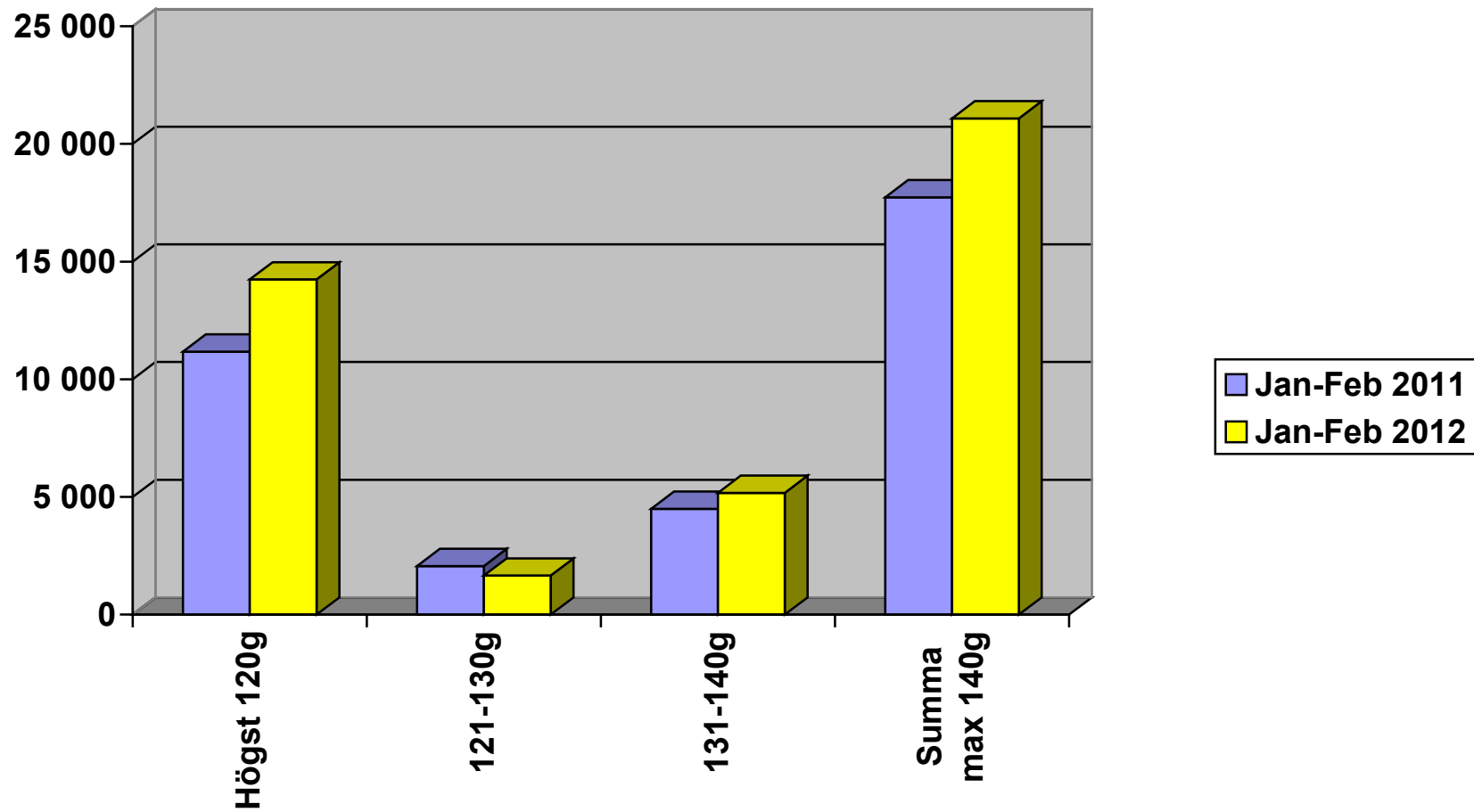
## Nyregistrerade personbilar med låga koldioxidutsläpp (max 140g/km)

### NYREGISTRERADE PERSONBILAR MED LÅGA KOLDIOXIDUTSLÄPP (MAX 140G/KM)

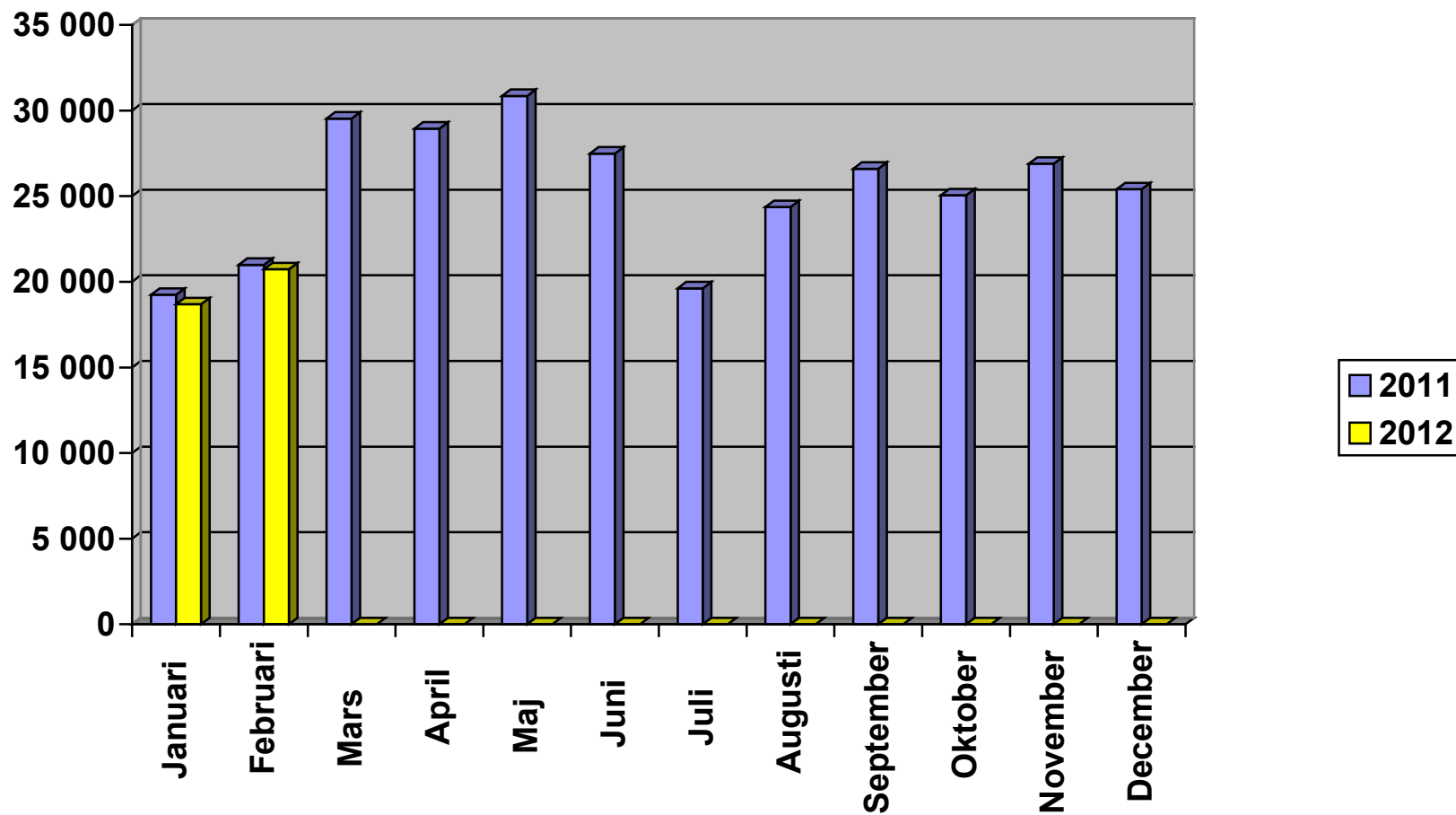
	FEBRUARI 2012	% AV TOT NYREG	FEBRUARI 2011	% AV TOT NYREG	12/11 %	JAN-FEB 2012	% AV TOT NYREG	JAN-FEB 2011	% AV TOT NYREG	12/11 %
HÖGST 120G	7749	37,37	6156	29,32	25,9	14241	36,13	11177	27,78	27,4
121-130	792	3,82	1043	4,97	-24,1	1662	4,22	2064	5,13	-19,5
131-140	2587	12,48	2455	11,69	5,4	5178	13,14	4496	11,17	15,2
SUMMA MAX 140G	11128	53,67	9654	45,99	15,3	21081	53,48	17737	44,08	18,9

STATISTIKEN BASERAS PÅ DE AV TILLVERKAREN ANGIVNA CERTIFIERADE KOLDIOXIDVÄRDENA.

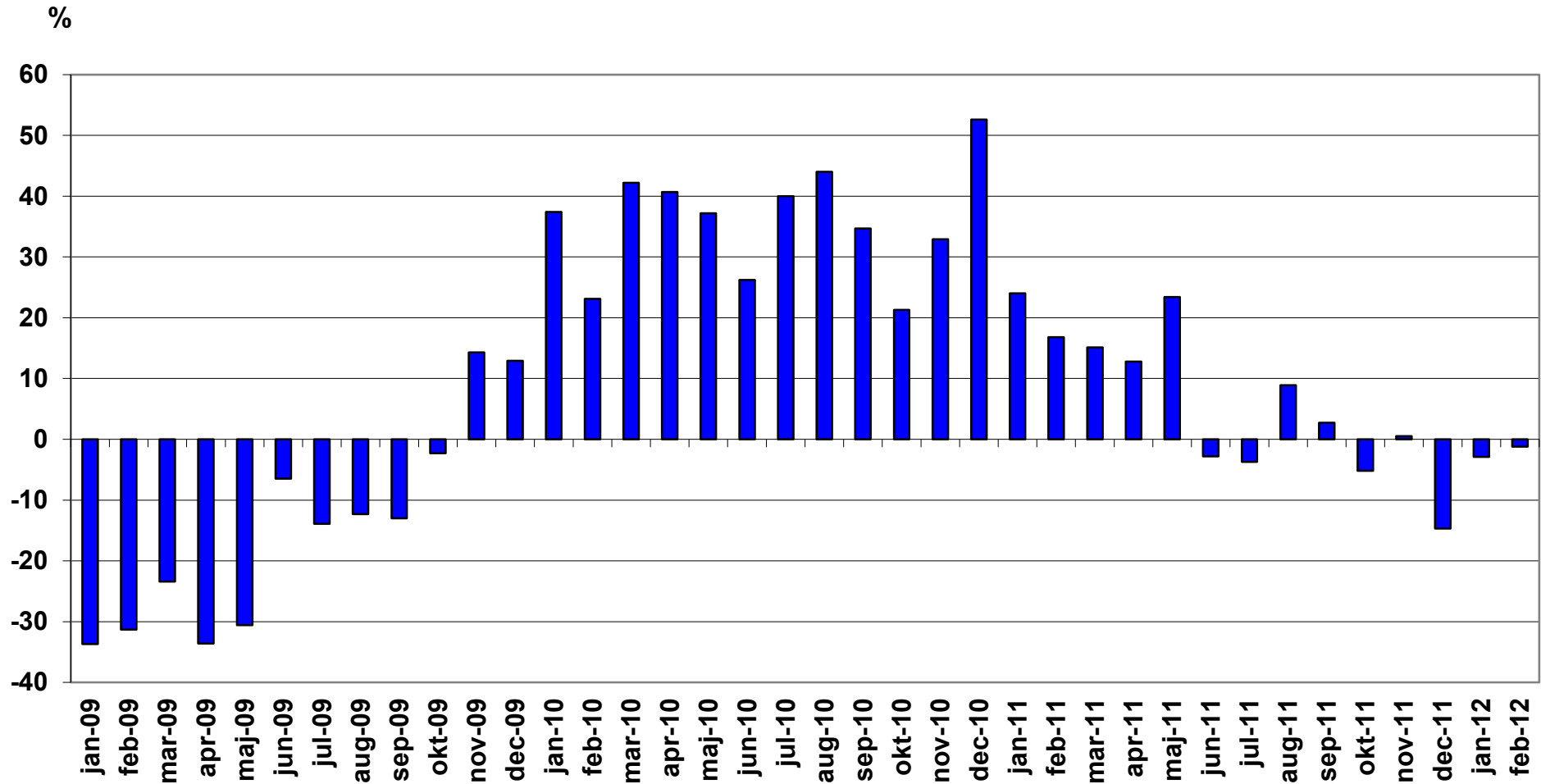
## Nyregistrerade personbilar med låga koldioxidutsläpp (max 140g/km)



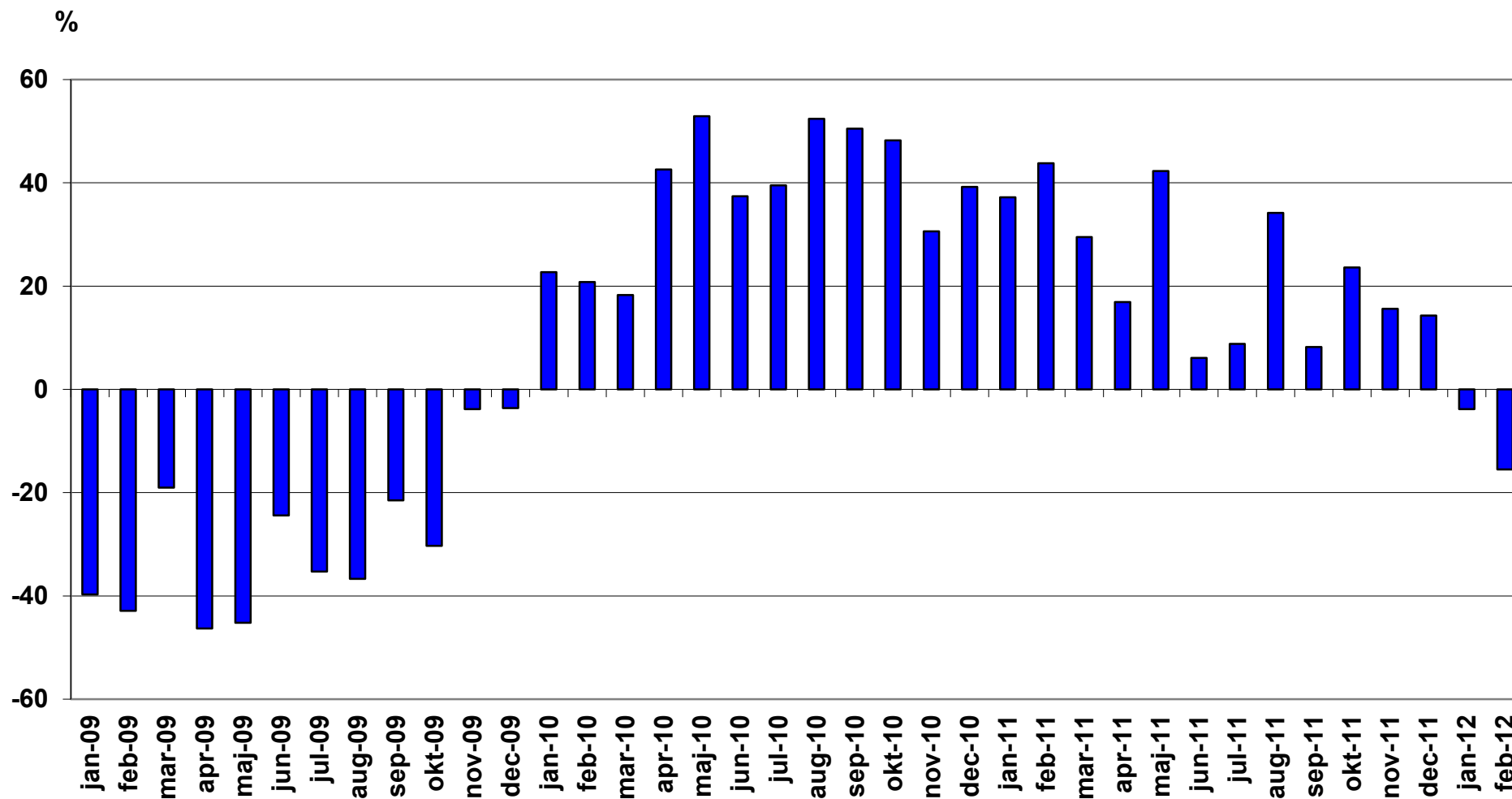
## Nyregistrerade personbilar per månad 2012



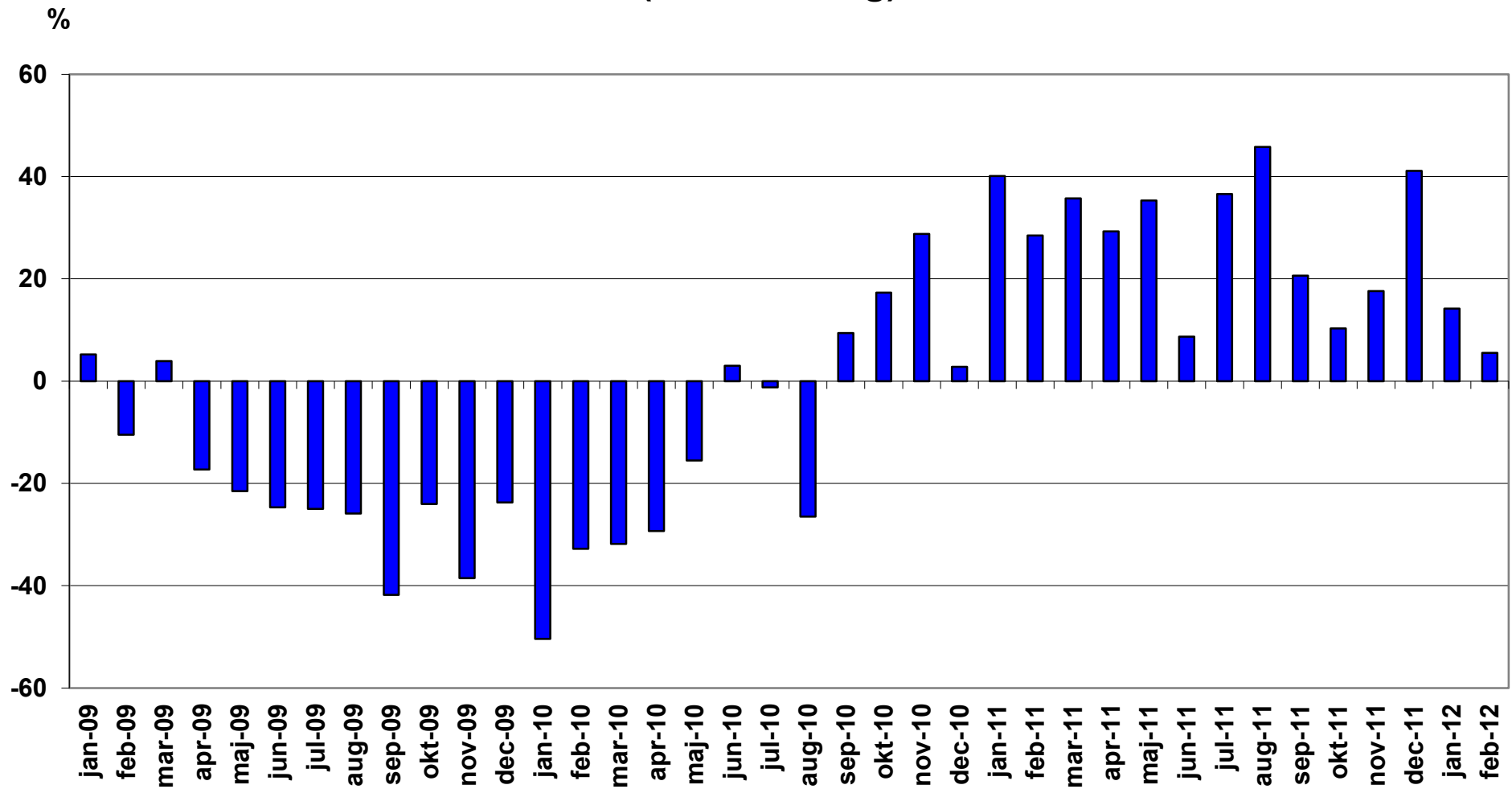
# Nyregistrerade personbilar månadsvis (% förändring)



## Nyregistrerade lätta lastbilar högst 3,5 ton månadsvis (% förändring)



## Nyregistrerade tunga lastbilar över 16 ton månadsvis (% förändring)



## NYREGISTRERADE MILJÖPERSONBILAR FEBRUARI 2012

	Modell	Typ	FEBRUARI		JANUARI-FEBRUARI		% AV MILJÖ TOTALT JAN-FEB	
			2012	2011	2012	2011	2012	2011
1	VOLVO V 50 MILJÖDIESEL	Max 120 g CO2, diesel	516	755	941	1200	5,80	8,91
2	VW GOLF BLUEMOTION TECH	Max 120 g CO2, diesel	464	480	854	970	5,26	7,20
3	KIA CEE'D ECO	Max 120 g CO2, diesel	427	381	788	596	4,85	4,42
4	FORD FOCUS 120G	Max 120 g CO2, diesel	274	326	682	647	4,20	4,80
5	VW PASSAT BLUEMOTION TEC	Max 120 g CO2, diesel	337	268	682	468	4,20	3,47
6	VOLVO V70II DRIVE	Max 120 g CO2, diesel	388		650	2	4,00	0,01
7	VOLVO V60 N MILJÖDIESEL	Max 120 g CO2, diesel	386		614		3,78	
8	TOYOTA YARIS	Max 120 g CO2, bensin	292	241	551	412	3,39	3,06
9	RENAULT MEGANE D	Max 120 g CO2, diesel	322	249	509	712	3,14	5,29
10	VW PASSAT ECOFUEL	Gas	224	99	493	207	3,04	1,54
11	PEUGEOT 308 HDI	Max 120 g CO2, diesel	217	56	415	108	2,56	0,80
12	TOYOTA AVENSIS D	Max 120 g CO2, diesel	214		363		2,24	
13	HYUNDAI I40 CRDI	Max 120 g CO2, diesel	164		328		2,02	
14	VOLVO V70 BI-FUEL	Gas	146		285		1,76	
15	BMW 118D DPF	Max 120 g CO2, diesel	136	47	245	86	1,51	0,64
16	VOLVO V70II FLEXIFUEL	E85	116	17	238	21	1,47	0,16
17	PEUGEOT 207 HDI	Max 120 g CO2, diesel	129	80	194	126	1,20	0,94
18	FOCUS FLEXIFUEL	E85	107		192		1,18	
19	SKODA FABIA GREENLINE	Max 120 g CO2, bensin	98	197	187	309	1,15	2,29
20	AUDI A3 E-POWER	Max 120 g CO2, diesel	91	116	186	176	1,15	1,31
21	SKODA OCTAVIA GREEN	Max 120 g CO2, diesel	74	124	182	155	1,12	1,15
22	KIA RIO ECO	Max 120 g CO2, bensin	86		181		1,12	
23	CITROEN C4 1.6HDI 5D FAP	Max 120 g CO2, diesel	103	110	176	170	1,08	1,26
24	TOYOTA AURIS 1.4 D-4D	Max 120 g CO2, diesel	103	98	175	216	1,08	1,60
25	CITROEN C3 1.6 HDI	Max 120 g CO2, diesel	73	35	174	63	1,07	0,47
26	KIA VENGA ECO	Max 120 g CO2, diesel	105	68	167	133	1,03	0,99
27	TOYOTA AYGO	Max 120 g CO2, bensin	97	106	156	210	0,96	1,56
28	HYUNDAI I30 CRDI	Max 120 g CO2, diesel	65	130	151	274	0,93	2,03
29	KIA PICANTO ECO	Max 120 g CO2, bensin	79	37	151	58	0,93	0,43
30	VW GOLF MULTIFUEL	E85	65	172	147	465	0,91	3,45
31	RENAULT CLIO D	Max 120 g CO2, diesel	58	28	146	37	0,90	0,27
32	MERCEDES B 180	Max 120 g CO2, diesel	103		145		0,89	



Modell	Typ	FEBRUARI		JANUARI-FEBRUARI		% AV MILJÖ TOTALT JAN-FEB		
		2012	2011	2012	2011	2012	2011	
33	VW POLO TSI 90	Max 120 g CO2, bensin		73		145		0,89
34	RENAULT CLIO FLEX FUEL	E85		67	160	137	164	0,84
35	VOLVO S40 MILJÖDIESEL	Max 120 g CO2, diesel		81	45	128	100	0,79
36	HYUNDAI I20 1,2	Max 120 g CO2, bensin		79	115	125	168	0,77
37	PEUGEOT 107	Max 120 g CO2, bensin		119	25	124	57	0,76
38	VW TOURAN ECOFUEL	Gas		53	109	121	174	0,75
39	BMW 320D DPF	Max 120 g CO2, diesel		95	19	114	38	0,70
40	MERCEDES C 220 BLUE	Max 120 g CO2, diesel		63		114		0,70
41	PEUGEOT 508 HDI	Max 120 g CO2, diesel		23	1	113	1	0,70
42	AUDI A4 E-POWER	Max 120 g CO2, diesel		41	66	107	102	0,66
43	VOLVO S60 II MILJÖDIESEL	Max 120 g CO2, diesel		58		104		0,64
44	FIAT 500 1,2	Max 120 g CO2, bensin		19	30	102	64	0,63
45	FORD KA 120G	Max 120 g CO2, bensin		69	11	99	12	0,61
46	FORD C-MAX 120G D	Max 120 g CO2, diesel		41	75	95	166	0,59
47	VOLVO C30 MILJÖDIESEL	Max 120 g CO2, diesel		41	102	90	191	0,55
48	SKODA FABIA GREENLINE D	Max 120 g CO2, diesel		29	44	89	109	0,55
49	MITSUBISHI COLT 5D AS&G	Max 120 g CO2, bensin		46	64	85	109	0,52
50	FORD FIESTA 120G	Max 120 g CO2, diesel		54	126	80	186	0,49
51	RENAULT MEGANE FLEX FUEL	E85		36	1	79	2	0,49
52	VW POLO TDI 90	Max 120 g CO2, diesel		21	44	79	68	0,49
53	MINI COOPER D	Max 120 g CO2, diesel		32	39	71	79	0,44
54	TOYOTA VERSO-S VVT	Max 120 g CO2, bensin		29		68		0,42
55	MAZDA2 B	Max 120 g CO2, bensin		38	43	67	60	0,41
56	BMW 318D DPF	Max 120 g CO2, diesel		32	44	63	132	0,39
57	SEAT IBIZA ECO B	Max 120 g CO2, bensin		35	18	61	94	0,38
58	SUZUKI SWIFT ECO	Max 120 g CO2, bensin		39	92	60	182	0,37
59	BMW 120D DPF	Max 120 g CO2, diesel		26		59		0,36
60	OPEL INSIGNA ECO FLEX D	Max 120 g CO2, diesel		33		57		0,35
61	CITROEN C3 PICASSO1,6HDI	Max 120 g CO2, diesel		24	39	56	67	0,35
62	TOYOTA PRIUS	Hybrid		26	93	56	189	0,35
63	VOLVO V60 N FLEXIFUEL	E85		25		56		0,35
64	VOLVO V 50 FLEXIFUEL	E85		29	1	55	1	0,34
65	OPEL ZAFIRA ECO FLEX D	Max 120 g CO2, diesel		48		54		0,33
66	BMW 316D DPF	Max 120 g CO2, diesel		21	5	53	10	0,33

Modell	Typ	FEBRUARI		JANUARI-FEBRUARI		% AV MILJÖ TOTALT JAN-FEB			
		2012	2011	2012	2011	2012	2011		
67	TOYOTA AURIS HSD	Hybrid		32	96	53	187	0,33	1,39
68	FORD MONDEO 120G	Max 120 g CO2, diesel		34		49		0,30	
69	NISSAN MICRA 120G	Max 120 g CO2, bensin		28		49		0,30	
70	CITROEN C5 HDI	Max 120 g CO2, diesel		27		48	1	0,30	0,01
71	CHEVROLET AVEO D	Max 120 g CO2, diesel		44		48		0,30	
72	TOYOTA YARIS D	Max 120 g CO2, diesel		28	28	48	34	0,30	0,25
73	FORD GALAXY FFV	E85		25	41	47	61	0,29	0,45
74	HONDA CIVIC DTECH	Max 120 g CO2, diesel		47		47		0,29	
75	MERCEDES E 200 NGT	Gas		39		47		0,29	
76	MAZDA 3 1,6 DE	Max 120 g CO2, diesel		23		45	10	0,28	0,07
77	AUDI A1 TFSI	Max 120 g CO2, bensin		14	46	44	69	0,27	0,51
78	CITROEN C1 1,0I	Max 120 g CO2, bensin		26	18	43	25	0,26	0,19
79	HYUNDAI I10	Max 120 g CO2, bensin		26	33	40	53	0,25	0,39
80	VW CADDY KOMBI ECOFUEL	Gas		14	30	40	69	0,25	0,51
81	HYUNDAI IX20 CRDI	Max 120 g CO2, diesel		20	65	38	111	0,23	0,82
82	LEXUS CT200H	Hybrid		19		38		0,23	
83	VW PASSAT MULTIFUEL	E85		20		38		0,23	
84	SKODA SUPERB GREEN	Max 120 g CO2, diesel		13		37		0,23	
85	CITROEN DS4 HDI	Max 120 g CO2, diesel		14		36		0,22	
86	CHEVROLET AVEO 120G	Max 120 g CO2, bensin		24		36		0,22	
87	OPEL ASTRA ECOFLEX	Max 120 g CO2, diesel		30	84	35	181	0,22	1,34
88	AUDI A5 E-POWER	Max 120 g CO2, diesel		22		34		0,21	
89	MITSUBISHI LANCER D	Max 120 g CO2, diesel		13		33		0,20	
90	VW UP!	Max 120 g CO2, bensin		33		33		0,20	
91	BMW 520D EDE	Max 120 g CO2, diesel		23		32		0,20	
92	BMW 116D	Max 120 g CO2, diesel		18	78	31	111	0,19	0,82
93	MERCEDES B 200	Max 120 g CO2, diesel		26		31		0,19	
94	AUDI A4 AVANT 2,0 E	E85		13	90	30	226	0,18	1,68
95	FORD C-MAX FFV	E85		4		30		0,18	
96	VW TOURAN BLUEMOTIONTECH	Max 120 g CO2, diesel		22		30		0,18	
97	CHEVROLET SPARK	Max 120 g CO2, bensin		15	26	29	47	0,18	0,35
98	RENAULT SCENIC D	Max 120 g CO2, diesel		12		29		0,18	
99	VOLVO S60 II FLEXIFUEL	E85		7		29		0,18	
100	AUDI A1 E-POWER	Max 120 g CO2, diesel		12	62	28	88	0,17	0,65

Modell	Typ	FEBRUARI		JANUARI-FEBRUARI		% AV MILJÖ TOTALT JAN-FEB			
		2012	2011	2012	2011	2012	2011		
101	SKODA YETI GREEN	Max 120 g CO2, diesel		15		28		0,17	
102	VW GOLF TDI 140 BMT	Max 120 g CO2, diesel		15		28		0,17	
103	BMW X1 EDE	Max 120 g CO2, diesel		8		25		0,15	
104	FORD MONDEO FFV	E85		15	69	25	108	0,15	0,80
105	SKODA OCTAVIA E85	E85		16	18	25	37	0,15	0,27
106	RENAULT TWINGO 120G	Max 120 g CO2, bensin		19	9	24	17	0,15	0,13
107	KIA RIO ECO D	Max 120 g CO2, diesel		4		21		0,13	
108	VW JETTA BLUEMOTION TECH	Max 120 g CO2, diesel		8		21		0,13	
109	TOYOTA IQ	Max 120 g CO2, bensin		16	5	20	23	0,12	0,17
110	LANCIA YPSILON	Max 120 g CO2, bensin		19		19		0,12	
111	SUZUKI ALTO ECO	Max 120 g CO2, bensin		10	14	19	30	0,12	0,22
112	PEUGEOT 207	Max 120 g CO2, diesel		2		17		0,10	
113	VOLVO C30 FLEXIFUEL	E85		6		17		0,10	
114	HYUNDAI I20 CRDI	Max 120 g CO2, diesel		11	21	16	38	0,10	0,28
115	OPEL CORSA ECOFLEX D	Max 120 g CO2, diesel		11	21	16	44	0,10	0,33
116	NISSAN LEAF	EI		15		15		0,09	
117	HONDA JAZZ HYBRID	Hybrid		11		14		0,09	
118	NISSAN PIXO 120G	Max 120 g CO2, bensin		4	55	14	60	0,09	0,45
119	RENAULT LAGUNA D	Max 120 g CO2, diesel		11		14		0,09	
120	FIAT PUNTO BI-POWER	Gas		12	1	13	3	0,08	0,02
121	VOLVO S40N FLEXIFUEL	E85		6	1	12	1	0,07	0,01
122	MERCEDES A 160 CDI BLUE	Max 120 g CO2, diesel		7		10		0,06	
123	RENAULT SCENIC FLEX FUEL	E85		3	2	10	3	0,06	0,02
124	SUZUKI SPLASH ECO	Max 120 g CO2, bensin		4	4	10	6	0,06	0,04
125	VOLVO S80N FLEXIFUEL	E85		6		10		0,06	
126	SEAT LEON ECO TDI	Max 120 g CO2, diesel		3	7	9	11	0,06	0,08
127	RENAULT KANGOO FLEX FUEL	E85		4		8	4	0,05	0,03
128	SAAB 9-3 BIOPOWER	E85		6	203	8	315	0,05	2,34
129	DACIA SANDERO E85	E85		4	27	7	42	0,04	0,31
130	SUBARU LEGACY 2,5I CNG	Gas		7		7		0,04	
131	FIAT DOBLO BI-POWER	Gas		1		6		0,04	
132	MINI ONE MINIMALIST	Max 120 g CO2, bensin		1		6	1	0,04	0,01
133	NISSAN NOTE 120G	Max 120 g CO2, diesel		4	7	6	11	0,04	0,08
134	OPEL MERIVA ECO FLEX D	Max 120 g CO2, diesel		3	19	6	25	0,04	0,19

Modell	Typ	FEBRUARI		JANUARI-FEBRUARI		% AV MILJÖ TOTALT JAN-FEB			
		2012	2011	2012	2011	2012	2011		
135	VOLVO C30 ELECTRIC	EI		3		6		0,04	
136	FIAT DOBLO DYNAMIC	Max 120 g CO2, bensin		2		5	1	0,03	0,01
137	FORD S-MAX FFV	E85		1	16	5	30	0,03	0,22
138	SEAT IBIZA 1,4 ECO TDI R	Max 120 g CO2, diesel		2	2	5	8	0,03	0,06
139	CITROEN DS4	Max 120 g CO2, diesel		4		4		0,02	
140	FIAT PANDA DYNAMIC	Max 120 g CO2, bensin		3	1	4	1	0,02	0,01
141	MINI ONE D	Max 120 g CO2, diesel		3	3	4	3	0,02	0,02
142	SEAT ALTEA ECO-TDI	Max 120 g CO2, diesel		3		4	1	0,02	0,01
143	ALFA ROMEO GIULIETTA JTD	Max 120 g CO2, diesel		1	8	3	9	0,02	0,07
144	AUDI A1 1.4 TFSI S-TR	Max 120 g CO2, bensin		2	31	3	41	0,02	0,30
145	CITROEN DS5	Hybrid		1		3		0,02	
146	DACIA LOGAN E85	E85		3	19	3	31	0,02	0,23
147	DACIA DUSTER E85	E85		1		3		0,02	
148	PEUGEOT ION	EI		2		3	1	0,02	0,01
149	TOYOTA URBAN CRUISER E	Max 120 g CO2, diesel		3	7	3	9	0,02	0,07
150	VOLVO S80N DRIVE	Max 120 g CO2, diesel		2		3		0,02	
151	VW POLO GT TDI 105	Max 120 g CO2, diesel		2	5	3	10	0,02	0,07
152	SMART	Max 120 g CO2, bensin		1	2	3	8	0,02	0,06
153	ALFA ROMEO MITO JTD	Max 120 g CO2, diesel		2	4	2	5	0,01	0,04
154	AUDI A3 1,6 E	E85		2	5	2	17	0,01	0,13
155	AUDI A4 2,0 E	E85		2	25	2	40	0,01	0,30
156	FIAT QUBO	Max 120 g CO2, diesel		2		2		0,01	
157	FORD FIESTA ECONETIC	Max 120 g CO2, diesel			1	2	1	0,01	0,01
158	FORD FOCUS ECONETIC	Max 120 g CO2, diesel		2	33	2	85	0,01	0,63
159	HYUNDAI I30 ISG	Max 120 g CO2, bensin		2		2		0,01	
160	HONDA INSIGHT	Hybrid		2	8	2	13	0,01	0,10
161	HONDA CR-Z	Hybrid		2	2	2	5	0,01	0,04
162	OPEL CORSA ECOFLEX	Max 120 g CO2, bensin		1	25	2	35	0,01	0,26
163	OPEL INSIGNIA E85	E85		2	11	2	22	0,01	0,16
164	RENAULT LAGUNA FLEX FUEL	E85		2	4	2	12	0,01	0,09
165	SAAB 9-5 BIOPOWER	E85		1	63	2	136	0,01	1,01
166	SUBARU OUTBACK 2,5I CNG	Gas		2		2		0,01	
167	SKODA ROOMSTER GREEN	Max 120 g CO2, diesel			2	2	10	0,01	0,07
168	SUZUKI SWIFT ECO D	Max 120 g CO2, diesel				2		0,01	

	Modell	Typ	FEBRUARI		JANUARI-FEBRUARI		% AV MILJÖ TOTALT JAN-FEB	
			2012	2011	2012	2011	2012	2011
169	SEAT LEON MULTIFUEL	E85		51	2	52	0,01	0,39
170	CITROEN C-ZERO	EI	1		1		0,01	
171	MERCEDES B 180 NGT	Gas	1	33	1	64	0,01	0,48
172	SEAT ALTEA MULTIFUEL	E85	1		1		0,01	
173	VW POLO BLUEMOTION	Max 120 g CO2, diesel	1	1	1	3	0,01	0,02
174	VW CARAVELLE BIOGAS	Gas			1		0,01	
175	BMW ACTIVEHYBRID 7 L	Hybrid		1		1		0,01
176	CITROEN C4 BIOFLEX	E85				1		0,01
177	CITROEN DS3 HDI	Max 120 g CO2, diesel		2		5		0,04
178	FIAT PUNTO MULTIJET	Max 120 g CO2, diesel		2		4		0,03
179	FIAT 500 1,3 MJT	Max 120 g CO2, diesel				1		0,01
180	MITSUBISHI I-MIEV	EI		29		29		0,22
181	MITSUBISHI OUTLANDER FFV	E85				1		0,01
182	MAZDA2	Max 120 g CO2, diesel				1		0,01
183	OPEL ZAFIRA CNG	Gas		6		11		0,08
184	RENAULT MODUS FLEX FUEL	E85				1		0,01
185	SAAB 9-3 TTID ECO POWER	Max 120 g CO2, diesel		182		285		2,12
186	SEAT IBIZA 1,6 ECO-TDI	Max 120 g CO2, diesel		19		27		0,20
187	VW GOLF BLUEMOTION	Max 120 g CO2, diesel		1		1		0,01
188	VW PASSAT BLUEMOTION	Max 120 g CO2, diesel		12		50		0,37
	<b>TOTALT</b>		<b>8725</b>	<b>7427</b>	<b>16231</b>	<b>13469</b>	<b>100,00</b>	<b>100,00</b>
	<b>Miljöbilar i % av tot nyreg</b>		<b>42,1%</b>	<b>35,4%</b>	<b>41,2%</b>	<b>33,5%</b>		

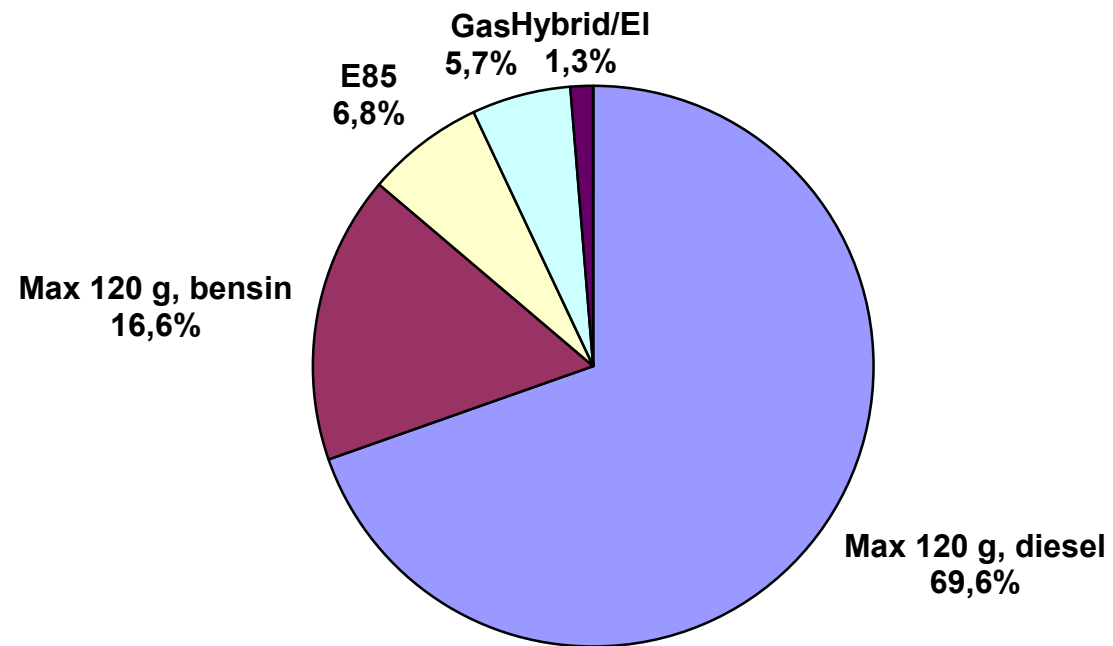
## Nyregistrerade miljöbilar per typ februari 2012

	Februari 2012		Februari 2011		Jan-febr 2012		Jan-febr 2011	
	<i>Antal</i>	<i>%</i>	<i>Antal</i>	<i>%</i>	<i>Antal</i>	<i>%</i>	<i>Antal</i>	<i>%</i>
Max 120 g, diesel	6 069	69,6	4 676	63,0	11 231	69,2	8 571	63,6
Max 120 g, bensin	1 448	16,6	1 248	16,8	2 567	15,8	2 152	16,0
E85	595	6,8	996	13,4	1 224	7,5	1 793	13,3
Gas	499	5,7	278	3,7	1 016	6,3	528	3,9
Hybrid	93	1,1	200	2,7	168	1,0	395	2,9
EI	21	0,2	29	0,4	25	0,2	30	0,2
<b>Totalt</b>	<b>8 725</b>	<b>100,0</b>	<b>7 427</b>	<b>100,0</b>	<b>16 231</b>	<b>100,0</b>	<b>13 469</b>	<b>100,0</b>

### *Nyregistrerade supermiljöbilar per modell:*

	Februari 2012	Februari 2011	Jan-febr 2012	Jan-febr 2011
Nissan Leaf	15	-	15	-
Volvo C30 Electric	3	-	6	-
Peugeot iOn	2	-	3	1
Citroen C-Zero	1	-	1	-
Mitsubishi iMiev	-	29	-	29
<b>Summa</b>	<b>21</b>	<b>29</b>	<b>25</b>	<b>30</b>

# Nyregistrerade miljöbilar per typ Februari 2012



## BIL Sweden

Nyregistrerade personbilar (inkl. bilföretag).

Fördelning mellan fysiska och juridiska personer.

2012.03.01

Fabrikat	FEBRUARI								JANUARI-FEBRUARI							
	fysiska		juridiska		andel juridiska %		totalt		fysiska		juridiska		andel juridiska %		totalt	
	2012	2011	2012	2011	2012	2011	2012	2011	2012	2011	2012	2011	2012	2011	2012	2011
Alfa Romeo	2	8	21	30	91,3%	78,9%	23	38	4	18	34	41	89,5%	69,5%	38	59
Audi	219	349	930	1059	80,9%	75,2%	1149	1408	414	579	1903	1965	82,1%	77,2%	2317	2544
Bentley	0	0	0	0			0	0	0	0	0	0			0	0
BMW	158	194	908	798	85,2%	80,4%	1066	992	347	442	1690	1821	83,0%	80,5%	2037	2263
Chevrolet	65	56	119	53	64,7%	48,6%	184	109	119	111	181	91	60,3%	45,0%	300	202
Chrysler	0	5	0	21		80,8%	0	26	0	8	0	36		81,8%	0	44
Citroen	119	111	239	327	66,8%	74,7%	358	438	230	175	510	629	68,9%	78,2%	740	804
Dacia	15	79	34	35	69,4%	30,7%	49	114	26	155	47	75	64,4%	32,6%	73	230
Dodge	0	4	0	6		60,0%	0	10	0	6	0	15		71,4%	0	21
Fiat	50	85	50	69	50,0%	44,8%	100	154	74	129	148	123	66,7%	48,8%	222	252
Ford	197	379	822	928	80,7%	71,0%	1019	1307	610	845	1543	1738	71,7%	67,3%	2153	2583
Honda	74	180	155	116	67,7%	39,2%	229	296	148	339	239	219	61,8%	39,2%	387	558
Hyundai	369	508	296	181	44,5%	26,3%	665	689	698	935	538	413	43,5%	30,6%	1236	1348
Iveco	0	0	0	1		100,0%	0	1	2	0	0	1	0,0%	100,0%	2	1
Jaguar	4	14	5	14	55,6%	50,0%	9	28	5	17	9	23	64,3%	57,5%	14	40
Jeep	6	6	15	24	71,4%	80,0%	21	30	9	18	34	46	79,1%	71,9%	43	64
Kia	678	604	437	320	39,2%	34,6%	1115	924	1392	1075	754	577	35,1%	34,9%	2146	1652
Lamborghini	0	0	0	0			0	0	0	0	0	0			0	0
Land Rover	23	9	57	21	71,3%	70,0%	80	30	40	12	97	48	70,8%	80,0%	137	60
Lexus	7	5	31	34	81,6%	87,2%	38	39	18	16	72	67	80,0%	80,7%	90	83
Mazda	64	145	40	99	38,5%	40,6%	104	244	131	247	88	193	40,2%	43,9%	219	440
Mercedes	160	155	755	633	82,5%	80,3%	915	788	277	305	1364	1312	83,1%	81,1%	1641	1617
Mini	16	27	61	48	79,2%	64,0%	77	75	39	54	122	90	75,8%	62,5%	161	144
Mitsubishi	174	141	98	151	36,0%	51,7%	272	292	330	247	185	220	35,9%	47,1%	515	467
Nissan	292	364	205	305	41,2%	45,6%	497	669	536	685	389	517	42,1%	43,0%	925	1202
Opel	207	255	259	229	55,6%	47,3%	466	484	393	449	454	474	53,6%	51,4%	847	923
Peugeot	311	259	521	321	62,6%	55,3%	832	580	542	525	945	551	63,6%	51,2%	1487	1076
Porsche	24	14	7	14	22,6%	50,0%	31	28	35	24	31	24	47,0%	50,0%	66	48
Renault	439	217	428	455	49,4%	67,7%	867	672	1016	560	698	824	40,7%	59,5%	1714	1384
Saab	2	167	6	540	75,0%	76,4%	8	707	4	257	8	921	66,7%	78,2%	12	1178
Seat	73	116	60	83	45,1%	41,7%	133	199	128	181	106	215	45,3%	54,3%	234	396
Skoda	302	602	452	640	59,9%	51,5%	754	1242	658	1069	1031	1059	61,0%	49,8%	1689	2128
Smart	1	2	0	0	0,0%	0,0%	1	2	3	4	0	4	0,0%	50,0%	3	8
Subaru	174	234	271	221	60,9%	48,6%	445	455	275	415	376	369	57,8%	47,1%	651	784
Suzuki	121	196	51	96	29,7%	32,9%	172	292	212	362	110	178	34,2%	33,0%	322	540
Toyota	587	553	700	612	54,4%	52,5%	1287	1165	1065	1052	1388	1184	56,6%	53,0%	2453	2236
Volkswagen	634	789	2648	1585	80,7%	66,8%	3282	2374	1298	1638	4996	3458	79,4%	67,9%	6294	5096
Volvo	1131	1359	3289	2720	74,4%	66,7%	4420	4079	2202	2642	5942	5100	73,0%	65,9%	8144	7742
Övriga	8	3	52	4	86,7%	57,1%	60	7	19	4	73	9	79,3%	69,2%	92	13
	<b>6706</b>	<b>8194</b>	<b>14022</b>	<b>12793</b>	<b>67,6%</b>	<b>61,0%</b>	<b>20728</b>	<b>20987</b>	<b>13299</b>	<b>15600</b>	<b>26105</b>	<b>24630</b>	<b>66,2%</b>	<b>61,2%</b>	<b>39404</b>	<b>40230</b>