

Stark inledning på bilåret 2017

- Efter rekordåret ifjol så är det fortsatt bra fart på den svenska bilmarknaden när vi går in i 2017. Registreringarna av nya personbilar ökade med 7,6 procent i januari. Det är 37:e månaden i rad med plussiffror och den bästa januarimånaden någonsin. Det var visserligen två registreringsdagar fler i januari i år, vilket normalt sett innebär tio procent fler registreringar, men det är ändå en mycket bra januarimånad, säger Bertil Moldén, vd för BIL Sweden.

- Den svenska ekonomin utvecklas starkt, vilket bekräftas av Konjunkturinstitutets konjunkturbarometer för januari. Stämningläget är ljus både hos företag och hushåll. Hushållens syn på sin egen ekonomi fortsätter att vara mycket positiv och ligger avsevärt över det normala. Hushållen bedömer enligt konjunkturbarometern att det är rätt tidpunkt att göra kapitalvaruinköp. Det finns anledning att vara optimistisk inför bilåret 2017 både när det gäller försäljningen av personbilar och lastbilar, fortsätter Bertil Moldén.

Ökning för både lätta och tunga lastbilar

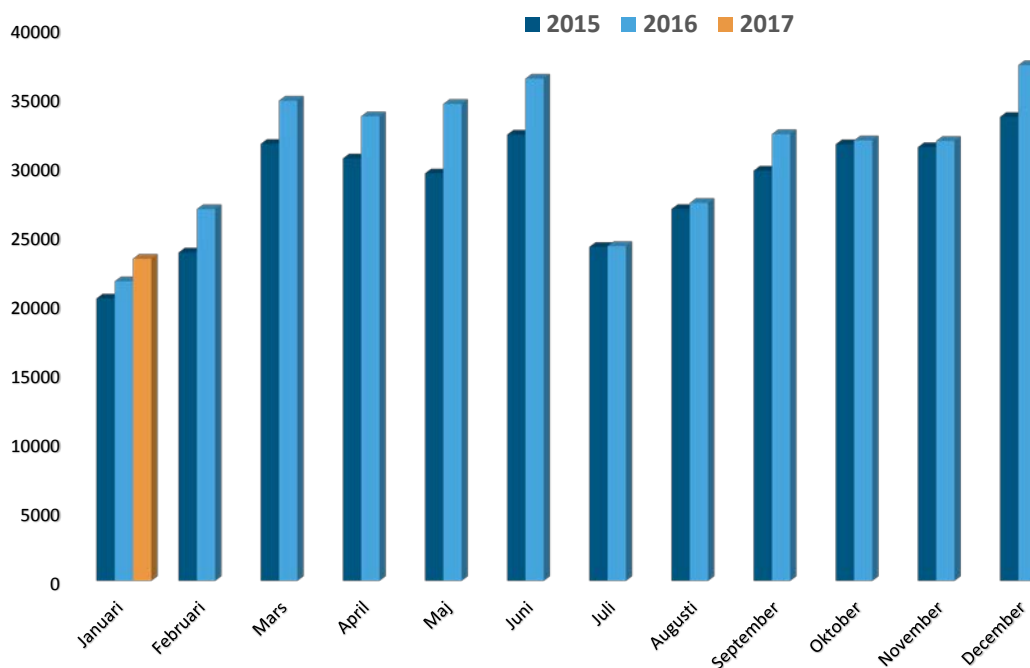
- Ett tecken på den starka konjunkturen är den ökade efterfrågan på lastbilar. I januari ökade nyregistreringarna av lätta lastbilar med 27,9 procent och tunga lastbilar över 16 ton ökade med 7,6 procent, säger Bertil Moldén.

Kraftig uppgång för supermiljöbilar

- Nyregistreringarna av supermiljöbilar, dvs bilar med koldioxidutsläpp på högst 50 g/km, femdubblades i januari. Andelen supermiljöbilar av de totala nybilsregistreringarna uppgick till 5,2 procent i januari i år jämfört med 1,1 procent januari förra året. Den kraftiga uppgången för supermiljöbilar i januari förklaras av att det var låga registreringar i januari förra året beroende på att många laddhybrider registrerades i december 2015 inför sänkningen – från 40 000 kr till 20 000 kr - av supermiljöbilspremien på laddhybrider från 2016, förklarar Bertil Moldén.

Förnyelse av bilparken bra för miljön och trafiksäkerheten

- Det är bra för både miljön och trafiksäkerheten med en förnyelse av bilparken, dvs att allt fler nya bilar kommer ut på marknaden samtidigt som gamla bilar med betydligt sämre miljö- och trafiksäkerhetsprestanda skrotas ut. Detta hjälper till att snabbare nå "Nollvisionen" på trafiksäkerhetsområdet, avslutar Bertil Moldén.



Nyregistrerade personbilar per månad 2015-2017

Ökning för personbilar och lastbilar

Under januari registrerades 23 282 nya personbilar, vilket är en ökning med 7,6 % jämfört med samma månad förra året. Lastbilsregistreringarna totalt ökade med 25,0 % under januari till 4 025. Lätta lastbilar upp till 3,5 ton ökade med 27,9 % och tunga lastbilar över 16 ton ökade med 7,6 %.

54,5 procent dieslar i januari

Antalet nyregistrerade dieslbilar ökade med 3,3% i januari. Andelen dieslar av de totala nybilsregistreringarna var 54,5%. Januari förra året var dieselandelen 56,7%.

17,7 procent miljöbilar i januari

Antalet nyregistreringar av miljöbilar under januari uppgick till 4 116 och miljöbilsandelen till 17,7% enligt den nya skärpta miljöbilsdefinitionen som gäller från 1 januari 2013.

Nyregistrerade supermiljöbilar

Antalet nyregistrerade supermiljöbilar, dvs bilar med koldioxidutsläpp på max 50 g/km, uppgick till 1 221 st i januari i år jämfört med 244 st januari förra året. Andelen supermiljöbilar av de totala nybilsregistreringarna var 5,2 % januari i år jämfört med 1,1 januari förra året.

Nyregistrerade eldrivna lätta lastbilar

Antalet nyregistrerade eldrivna lätta lastbilar på högst 3,5 ton uppgick till 20 st i januari i år jämfört med 18 st i januari förra året.

Detaljerad information om fordonsregistreringarna finns i bifogade material.

För mer information kontakta vd Bertil Moldén, tfn 070-638 65 31.

Nyregistreringar under januari 2017

Under januari registrerades enligt BIL Sweden 23 282 nya personbilar vilket är en ökning med 7,6% jämfört med samma månad förra året, då 21 648 personbilar registrerades.

Tätplatsen bland personbilsregistreringarna under januari intogs av:

VW Golf med 1 453 registreringar (förra året 1 235) följd av Volvo S/V90 1 392 (0), Volvo S/V60 1 209 (813), Volvo XC60 1 173 (611), VW Passat 1 118 (971), VW Tiguan 673 (223), Volvo V40N 590 (678), BMW 5-Serie 530 (250), VW Polo 405 (632) och Audi A6 393 (432).

Efter dessa följer i nu nämnd ordning: Mercedes E Klass, Volvo XC90N, Kia Cee'd, Nissan Qashqai, Skoda Fabia, Toyota Auris, Audi A4, Skoda Octavia, Toyota Yaris och BMW 3-Serie.

Under januari registrerades 12 680 personbilsdieslar eller 54,5% av månadens totala nyregistreringar. Förra året under januari registrerades 12 275 personbilsdieslar eller 56,7% av totala antalet nyregistreringar.

Tätplatsen bland registreringar av dieslbilar under januari intogs av:

Volvo S/V90 med 1 291 registreringar (förra året 0) följd av Volvo XC60 1 160 (590), Volvo S/V60 971 (706), VW Tiguan 603 (223), VW Passat 529 (910), BMW 5-Serie 519 (249), Audi A6 392 (432), Mercedes E Klass 366 (130), Volvo V40N 353 (454) och Kia Cee'd 308 (401).

BIL Sweden är den svenska branschorganisationen för tillverkare och importörer av personbilar, lastbilar och bussar. Medlemsföretagen svarar tillsammans för runt 99 % av nybilsförsäljningen i Sverige.

För BIL Sweden är bilen en självklar del av det hållbara samhället där klimat, miljö, säkerhet, mobilitet, utveckling och tillväxt står i centrum. BIL Sweden arbetar därför för att förbättra villkoren för att producera, sälja, köpa, äga och köra bil.

Direktimport

Förstagångsregistrerade direktimporterade bilar som är högst tre år gamla var i januari 80.

Motsvarande siffra för januari året innan var 72. Den totala direktimporten av samtliga bilar, oavsett ålder, var under januari 549 personbilar jämfört med 567 i januari året innan. Direktimporten ingår inte i vår statistik.

Lastbilar

Under januari registrerades totalt 4 025 nya lastbilar (både lätta och tunga), 25,0% fler än under samma tid förra året. Lätta lastbilar under 3,5 ton är dominerande. De svarade för 89,1% av månadens registreringar medan tunga lastbilar över 16 ton svarade för 9,8%.

LASTBILSREGISTRERINGARNA UNDER JANUARI UPPGICK TILL 4.025 (3.221)

OCH UNDER JANUARI - JANUARI 4.025 (3.221)

LASTBILSREGISTRERINGARNA FÖRDELADE PÅ TOTALVIKTSGRUPPER

	JANUARI		JANUARI - JANUARI		FÖRÄNDRING %	
	2017	2016	2017	2016	JAN	JAN-JAN
	3,5 TON (LÄTTA TRANSPORTBILAR)	3.585	2.803	3.585	2.803	27,9
3,5 - 10,0 TON (TRANSPORTBILAR)	19	28	19	28	32,1-	32,1-
10,0 - TON (TUNGA TRANSPORTBILAR)	421	390	421	390	7,9	7,9
	4.025	3.221	4.025	3.221	25,0	25,0

Nyregistreringarna av tunga lastbilar över 16 ton uppgick till 396 under januari, 7,6% fler än jämfört med januari förra året då 368 lastbilar registrerades. Den tunga lastbilsmarknaden domineras av Scania och Volvo.

REGISTRERINGAR AV TUNGA LASTBILAR 16 TON OCH ÖVER

	JANUARI		JANUARI - JANUARI		FÖRÄNDRING %		MARKN.ANDEL % JAN-JAN	
	2017	2016	2017	2016	JAN	JAN-JAN	2017	2016
DAF	5	11	5	11	54,5-	54,5-	1,3	3,0
IVECO	0	2	0	2	100,0-	100,0-		0,5
MAN	15	13	15	13	15,4	15,4	3,8	3,5
MERCEDES-BENZ	48	26	48	26	84,6	84,6	12,1	7,1
SCANIA	179	159	179	159	12,6	12,6	45,2	43,2
VOLVO	147	156	147	156	5,8-	5,8-	37,1	42,4
ÖVRIGA	2	1	2	1	100,0	100,0	0,5	0,3
TOTALT	396	368	396	368	7,6	7,6	100,0	100,0

Nyregistreringarna av lätta lastbilar under 3,5 ton uppgick till 3 585 under januari, 27,9% fler än under samma tid förra året då 2 803 lätta lastbilar registrerades.

De mest sålda lätta lastbilarna hittills i år var Volkswagen 1 304, Ford 446, Övriga 373, Mercedes-Benz 323 och Citroen 276.

REGISTRERINGAR AV LÄTTA LASTBILAR UPP TILL 3,5 TON

	JANUARI		JANUARI - JANUARI		FÖRÄNDRING %		MARKN.ANDEL % JAN-JAN	
	2017	2016	2017	2016	JAN	JAN-JAN	2017	2016
CHEVROLET	0	0	0	0				
CITROEN	276	228	276	228	21,1	21,1	7,7	8,1
DACIA	26	70	26	70	62,9-	62,9-	0,7	2,5
HYUNDAI	2	0	2	0			0,1	
FIAT	102	56	102	56	82,1	82,1	2,8	2,0
FORD	446	358	446	358	24,6	24,6	12,4	12,8
GM	0	0	0	0				
IVECO	31	25	31	25	24,0	24,0	0,9	0,9
ISUZU	20	20	20	20			0,6	0,7
MAZDA	0	0	0	0				
MERCEDES-BENZ	323	293	323	293	10,2	10,2	9,0	10,5
MITSUBISHI	60	44	60	44	36,4	36,4	1,7	1,6
NISSAN	198	172	198	172	15,1	15,1	5,5	6,1
OPEL	100	87	100	87	14,9	14,9	2,8	3,1
RENAULT	173	258	173	258	32,9-	32,9-	4,8	9,2
SEAT	0	0	0	0				
SKODA	0	0	0	0				
SSANGYONG	5	1	5	1	400,0	400,0	0,1	
SUZUKI	0	0	0	0				
TOYOTA	146	180	146	180	18,9-	18,9-	4,1	6,4
VOLKSWAGEN	1.304	782	1.304	782	66,8	66,8	36,4	27,9
VOLVO	0	0	0	0				
ÖVRIGA	373	229	373	229	62,9	62,9	10,4	8,2
TOTALT	3.585	2.803	3.585	2.803	27,9	27,9	100,0	100,0

Bussar

Under januari registrerades totalt 48 nya bussar (både lätta och tunga), 2,1% fler än under samma tid förra året, då 47 stycken registrerades.

Nyregistreringarna av tunga bussar över 10 ton uppgick till 32 under januari, 28,0% fler än under samma tid förra året då 25 bussar registrerades.

REGISTRERINGAR AV BUSSAR ÖVER 10 TON

	JANUARI		JANUARI - JANUARI		FÖRÄNDRING %		MARKN.ANDEL % JAN-JAN	
	2017	2016	2017	2016	JAN	JAN-JAN	2017	2016
KÄSSBOHRER-SETRA	17	0	17	0			53,1	
MAN	1	0	1	0			3,1	
MERCEDES-BENZ	4	2	4	2	100,0	100,0	12,5	8,0
NEOPLAN	0	0	0	0				
SCANIA	5	10	5	10	50,0-	50,0-	15,6	40,0
VOLVO	4	6	4	6	33,3-	33,3-	12,5	24,0
ÖVRIGA	1	7	1	7	85,7-	85,7-	3,1	28,0
TOTALT	32	25	32	25	28,0	28,0	100,0	100,0

Fotnot till redaktionen

BIL Sweden har i sin nyregistreringsstatistik för personbilar endast förstagångsregistreringar av bilar som tillverkats under de tre senaste åren. Direktimporterade bilar eller andra äldre bilar som registreras för första gången i Sverige ingår inte. Från januari 2013 ingår inte heller för lastbilar eller bussar någon direktimport. T.o.m december 2012 ingick direktimport av de senaste 4 årsmodellerna för lastbilar och av de senaste 3 årsmodellerna för bussar. Trafikanalys/SCB har med samtliga bilar (inkl direktimport) oavsett ålder, i sina nyregistreringssiffror. Det är förklaringen till att BIL Swedens siffror blir lägre än de Trafikanalys/SCB redovisar.

Nyregistrerade personbilar

FABRIKAT	JANUARI		JANUARI-JANUARI		FÖRÄNDRING %		MARKN.ANDEL %	JAN-JAN	
	2017	2016	2017	2016	JANUARI	JAN-JAN		2017	2016
BC SWEDEN									
JAGUAR	18	93	18	93	80,64-	80,64-	0,07	0,42	
LAND ROVER	37	36	37	36	2,77	2,77	0,15	0,16	
TOTALT BC SWEDEN	55	129	55	129	57,36-	57,36-	0,23	0,59	
BMW GROUP SVERIGE									
BMW	1408	1414	1408	1414	0,42-	0,42-	6,04	6,53	
MINI	216	167	216	167	29,34	29,34	0,92	0,77	
TOTALT BMW GROUP SVERIGE	1624	1581	1624	1581	2,71	2,71	6,97	7,30	
FIAT GROUP AUTOMOBILES									
ALFA ROMEO	33	3	33	3	1000,00	1000,00	0,14	0,01	
FIAT	251	111	251	111	126,12	126,12	1,07	0,51	
JEEP	42	43	42	43	2,32-	2,32-	0,18	0,19	
LANCIA		15		15	100,00-	100,00-		0,06	
TOTALT FIAT GROUP AUTOMOBILES	326	172	326	172	89,53	89,53	1,40	0,79	
FORD MOTOR									
FORD	861	536	861	536	60,63	60,63	3,69	2,47	
TOTALT FORD MOTOR	861	536	861	536	60,63	60,63	3,69	2,47	
GM SVERIGE									
CADILLAC	4	2	4	2	100,00	100,00	0,01		
CHEVROLET	3	5	3	5	40,00-	40,00-	0,01	0,02	
OPEL	491	502	491	502	2,19-	2,19-	2,10	2,31	
TOTALT GM SVERIGE	498	509	498	509	2,16-	2,16-	2,13	2,35	
HONDA NORDIC									
HONDA	227	372	227	372	38,97-	38,97-	0,97	1,71	
TOTALT HONDA NORDIC	227	372	227	372	38,97-	38,97-	0,97	1,71	
IVECO									
IVECO		2		2	100,00-	100,00-			
TOTALT IVECO		2		2	100,00-	100,00-			
KIA MOTORS SWEDEN									
KIA	1328	1292	1328	1292	2,78	2,78	5,70	5,96	
TOTALT KIA MOTORS SWEDEN	1328	1292	1328	1292	2,78	2,78	5,70	5,96	
MAZDA MOTOR SVERIGE									
MAZDA	479	545	479	545	12,11-	12,11-	2,05	2,51	
TOTALT MAZDA MOTOR SVERIGE	479	545	479	545	12,11-	12,11-	2,05	2,51	
MERCEDES-BENZ SVERIGE									
MERCEDES	1246	911	1246	911	36,77	36,77	5,35	4,20	
SMART	1	5	1	5	80,00-	80,00-		0,02	
TOTALT MERCEDES-BENZ SVERIGE	1247	916	1247	916	36,13	36,13	5,35	4,23	
NIMAG SVERIGE									
SUZUKI	157	161	157	161	2,48-	2,48-	0,67	0,74	
TOTALT NIMAG SVERIGE	157	161	157	161	2,48-	2,48-	0,67	0,74	
NISSAN NORDIC									
NISSAN	567	783	567	783	27,58-	27,58-	2,43	3,61	
TOTALT NISSAN NORDIC	567	783	567	783	27,58-	27,58-	2,43	3,61	
RENAULT NORDIC SVERIGE									
DACIA	195	232	195	232	15,94-	15,94-	0,83	1,07	
RENAULT	499	592	499	592	15,70-	15,70-	2,14	2,73	
TOTALT RENAULT NORDIC SVERIGE	694	824	694	824	15,77-	15,77-	2,98	3,80	
SC MOTORS SWEDEN AB									
CITROEN	315	337	315	337	6,52-	6,52-	1,35	1,55	
DS	6	3	6	3	100,00	100,00	0,02	0,01	
HYUNDAI	283	468	283	468	39,52-	39,52-	1,21	2,16	
MITSUBISHI	292	139	292	139	110,07	110,07	1,25	0,64	
TOTALT SC MOTORS SWEDEN AB	896	947	896	947	5,38-	5,38-	3,84	4,37	
SSANGYONG MOTOR SVERIGE									
SSANGYONG	21		21				0,09		
TOTALT SSANGYONG MOTOR SVERIG	21		21				0,09		
SUBARU NORDIC									
SUBARU	339	332	339	332	2,10	2,10	1,45	1,53	
TOTALT SUBARU NORDIC	339	332	339	332	2,10	2,10	1,45	1,53	
TOYOTA SWEDEN									
LEXUS	114	114	114	114			0,48	0,52	
TOYOTA	1232	1253	1232	1253	1,67-	1,67-	5,29	5,78	
TOTALT TOYOTA SWEDEN	1346	1367	1346	1367	1,53-	1,53-	5,78	6,31	
VOLKSWAGEN GROUP SVERIGE									
AUDI	1240	1490	1240	1490	16,77-	16,77-	5,32	6,88	
PORSCHE	135	84	135	84	60,71	60,71	0,57	0,38	
SKODA	992	882	992	882	12,47	12,47	4,26	4,07	
SEAT	387	336	387	336	15,17	15,17	1,66	1,55	
VOLKSWAGEN	4288	3543	4288	3543	21,02	21,02	18,41	16,36	
TOTALT VOLKSWAGEN GROUP SVERI	7042	6335	7042	6335	11,16	11,16	30,24	29,26	
VOLVO PERSONBILAR SVERIGE									
VOLVO	4732	4132	4732	4132	14,52	14,52	20,32	19,08	
TOTALT VOLVO PERSONBILAR SVER	4732	4132	4732	4132	14,52	14,52	20,32	19,08	
ÖVRIGA FABRIKAT									
TOTALT ÖVRIGA FABRIKAT	843	713	843	713	18,23	18,23	3,62	3,29	
S L U T T O T A L	23282	21648	23282	21648	7,54	7,54	100,00	100,00	

Nyregistrerade personbilar

MARKE / MODELL	JANUARI		JANUARI-JANUARI		FÖRÄNDRING %		MARKN.ANDEL %	
	2017	2016	2017	2016	JANUARI	JAN-JAN	2017	JAN-JAN
1 VW GOLF	1453	1235	1453	1235	17,65	17,65	6,24	5,70
2 VOLVO S/V90	1392		1392				5,98	
3 VOLVO S/V60	1209	813	1209	813	48,70	48,70	5,19	3,76
4 VOLVO XC60	1173	611	1173	611	91,98	91,98	5,04	2,82
5 VW PASSAT	1118	971	1118	971	15,13	15,13	4,80	4,49
6 VW TIGUAN	673	223	673	223	201,79	201,79	2,89	1,03
7 VOLVO V40N	590	678	590	678	12,97-	12,97-	2,53	3,13
8 BMW 5-SERIE	530	250	530	250	112,00	112,00	2,28	1,15
9 VW POLO	405	632	405	632	35,91-	35,91-	1,74	2,92
10 AUDI A6	393	432	393	432	9,02-	9,02-	1,69	2,00
11 MERCEDES E-KLASS	390	138	390	138	182,60	182,60	1,68	0,64
12 VOLVO XC90N	366	308	366	308	18,83	18,83	1,57	1,42
13 KIA CEE'D	354	434	354	434	18,43-	18,43-	1,52	2,00
14 NISSAN QASHQAI	348	511	348	511	31,89-	31,89-	1,49	2,36
15 SKODA FABIA	317	232	317	232	36,63	36,63	1,36	1,07
16 TOYOTA AURIS	305	534	305	534	42,88-	42,88-	1,31	2,47
17 AUDI A4	291	336	291	336	13,39-	13,39-	1,25	1,55
18 SKODA OCTAVIA	289	274	289	274	5,47	5,47	1,24	1,27
19 TOYOTA YARIS	264	323	264	323	18,26-	18,26-	1,13	1,49
20 BMW 3-SERIE	232	310	232	310	25,16-	25,16-	1,00	1,43
21 KIA SPORTAGE	232	329	232	329	29,48-	29,48-	1,00	1,52
22 MERCEDES C-KLASS	218	244	218	244	10,65-	10,65-	0,94	1,13
23 OPEL ASTRA	213	143	213	143	48,95	48,95	0,91	0,66
24 SKODA SUPERB	202	191	202	191	5,75	5,75	0,87	0,88
25 BMW 1-SERIE	200	167	200	167	19,76	19,76	0,86	0,77
26 TOYOTA RAV 4	197	160	197	160	23,12	23,12	0,85	0,74
27 PEUGEOT 308	190	248	190	248	23,38-	23,38-	0,82	1,15
28 FORD MONDEO	189	141	189	141	34,04	34,04	0,81	0,65
29 KIA NIRO	177		177				0,76	
30 RENAULT CLIO	177	186	177	186	4,83-	4,83-	0,76	0,86
31 MERCEDES GLC	176	99	176	99	77,77	77,77	0,76	0,46
32 AUDI Q5	174	97	174	97	79,38	79,38	0,75	0,45
33 FORD FOCUS	173	160	173	160	8,12	8,12	0,74	0,74
34 PEUGEOT 3008	171	30	171	30	470,00	470,00	0,73	0,14
35 MITSUBISHI OUTLANDER	166	44	166	44	277,27	277,27	0,71	0,20
36 PEUGEOT 208	166	205	166	205	19,02-	19,02-	0,71	0,95
37 SEAT LEON	164	177	164	177	7,34-	7,34-	0,70	0,82
38 TOYOTA PRIUS	153	43	153	43	255,81	255,81	0,66	0,20
39 VW CADDY	148	127	148	127	16,53	16,53	0,64	0,59
40 MERCEDES A-KLASS	145	113	145	113	28,31	28,31	0,62	0,52
41 MINI HATCH	145	114	145	114	27,19	27,19	0,62	0,53
42 FIAT 500	142	6	142	6			0,61	0,03
43 MAZDA CX-3	139	208	139	208	33,17-	33,17-	0,60	0,96
44 FORD KUGA	132	70	132	70	88,57	88,57	0,57	0,32
45 PEUGEOT 2008	132	113	132	113	16,81	16,81	0,57	0,52
46 CITROEN C3	130	51	130	51	154,90	154,90	0,56	0,24
47 VW SHARAN	128	103	128	103	24,27	24,27	0,55	0,48
48 HONDA CR-V	125	142	125	142	11,97-	11,97-	0,54	0,66
49 VW TOURAN	125	48	125	48	160,41	160,41	0,54	0,22
50 OPEL CORSA	123	137	123	137	10,21-	10,21-	0,53	0,63
51 SUBARU OUTBACK	123	105	123	105	17,14	17,14	0,53	0,49
52 RENAULT CAPTUR	118	144	118	144	18,05-	18,05-	0,51	0,67
53 SKODA YETI	117	96	117	96	21,87	21,87	0,50	0,44
54 KIA PICANTO	116	136	116	136	14,70-	14,70-	0,50	0,63
55 DACIA DUSTER	113	111	113	111	1,80	1,80	0,49	0,51
56 MERCEDES CLA	112	110	112	110	1,81	1,81	0,48	0,51
57 MITSUBISHI ASX	112	67	112	67	67,16	67,16	0,48	0,31
58 SEAT ATECA	110		110				0,47	
59 MAZDA CX-5	104	141	104	141	26,24-	26,24-	0,45	0,65
60 SUBARU FORESTER	104	76	104	76	36,84	36,84	0,45	0,35
61 HYUNDAI I40	101	49	101	49	106,12	106,12	0,43	0,23
62 KIA RIO	99	190	99	190	47,89-	47,89-	0,43	0,88
63 BMW 2-SERIE	96	94	96	94	2,12	2,12	0,41	0,43
64 AUDI A3	95	249	95	249	61,84-	61,84-	0,41	1,15
65 KIA SORENTO	95	65	95	65	46,15	46,15	0,41	0,30
66 TOYOTA VERSO	95	76	95	76	25,00	25,00	0,41	0,35
67 AUDI Q2	94		94				0,40	
68 TOYOTA C-HR	93		93				0,40	
69 BMW X3	91	125	91	125	27,20-	27,20-	0,39	0,58
70 MAZDA3	89	67	89	67	32,83	32,83	0,38	0,31
71 FORD FIESTA	88	49	88	49	79,59	79,59	0,38	0,23
72 SEAT IBIZA	85	127	85	127	33,07-	33,07-	0,37	0,59
73 SUBARU XV	82	114	82	114	28,07-	28,07-	0,35	0,53
74 MAZDA6	80	69	80	69	15,94	15,94	0,34	0,32
75 RENAULT MEGANE	79	29	79	29	172,41	172,41	0,34	0,13

Nyregistrerade dieselpersonbilar

MARKE / MODELL	2017	JANUARI 2016	JANUARI-JANUARI 2017	JANUARI-JANUARI 2016	% AV DIESEL 2017	TOTALT 2016	% DIESEL AV 2017	MODELLEN 2016
1 VOLVO S/V90	1291		1291		10,18		92,74	
2 VOLVO XC60	1160	590	1160	590	9,15	4,81	98,89	96,56
3 VOLVO S/V60	971	706	971	706	7,66	5,75	80,31	86,84
4 VW TIGUAN	603	223	603	223	4,76	1,82	89,60	100,00
5 VW PASSAT	529	910	529	910	4,17	7,41	47,32	93,72
6 BMW 5-SERIE	519	249	519	249	4,09	2,03	97,92	99,60
7 AUDI A6	392	432	392	432	3,09	3,52	99,75	100,00
8 MERCEDES E-KLASS	366	130	366	130	2,89	1,06	93,85	94,20
9 VOLVO V40N	353	454	353	454	2,78	3,70	59,83	66,96
10 KIA CEE'D	308	401	308	401	2,43	3,27	87,01	92,40
11 VOLVO XC90N	288	259	288	259	2,27	2,11	78,69	84,09
12 AUDI A4	287	327	287	327	2,26	2,66	98,63	97,32
13 VW GOLF	235	243	235	243	1,85	1,98	16,17	19,68
14 KIA SPORTAGE	195	186	195	186	1,54	1,52	84,05	56,53
15 SKODA SUPERB	194	161	194	161	1,53	1,31	96,04	84,29
16 BMW 3-SERIE	183	282	183	282	1,44	2,30	78,88	90,97
17 AUDI Q5	174	96	174	96	1,37	0,78	100,00	98,97
18 MERCEDES C-KLASS	174	217	174	217	1,37	1,77	79,82	88,93
19 NISSAN QASHQAI	160	317	160	317	1,26	2,58	45,98	62,04
20 MERCEDES GLC	151	98	151	98	1,19	0,80	85,80	98,99
21 SKODA OCTAVIA	146	174	146	174	1,15	1,42	50,52	63,50
22 PEUGEOT 3008	144	24	144	24	1,14	0,20	84,21	80,00
23 BMW 1-SERIE	139	121	139	121	1,10	0,99	69,50	72,46
24 FORD MONDEO	131	131	131	131	1,03	1,07	69,31	92,91
25 PEUGEOT 308	129	128	129	128	1,02	1,04	67,89	51,61
26 VW SHARAN	127	99	127	99	1,00	0,81	99,22	96,12
27 FORD KUGA	104	59	104	59	0,82	0,48	78,79	84,29
28 KIA SORENTO	95	65	95	65	0,75	0,53	100,00	100,00
29 VW CADDY	94	103	94	103	0,74	0,84	63,51	81,10
30 BMW X3	91	124	91	124	0,72	1,01	100,00	99,20
31 MERCEDES CLA	80	74	80	74	0,63	0,60	71,43	67,27
32 DACIA DUSTER	79	80	79	80	0,62	0,65	69,91	72,07
33 HONDA CR-V	79	91	79	91	0,62	0,74	63,20	64,08
34 SUBARU OUTBACK	79	67	79	67	0,62	0,55	64,23	63,81
35 MITSUBISHI ASX	78	31	78	31	0,62	0,25	69,64	46,27
36 FORD TRANSIT	70	2	70	2	0,55	0,02	100,00	100,00
37 KIA CARENS	63	57	63	57	0,50	0,46	100,00	100,00
38 BMW X1	60	196	60	196	0,47	1,60	90,91	97,51
39 CITROEN C4 PICASSO	59	35	59	35	0,47	0,29	84,29	85,37
40 VW TOUAREG	59	55	59	55	0,47	0,45	100,00	100,00
41 MERCEDES V-KLASS	57	38	57	38	0,45	0,31	100,00	100,00
42 SUBARU FORESTER	56	40	56	40	0,44	0,33	53,85	52,63
43 MAZDA6	54	53	54	53	0,43	0,43	67,50	76,81
44 FORD S-MAX	52	48	52	48	0,41	0,39	88,14	100,00
45 AUDI Q3	49	86	49	86	0,39	0,70	98,00	76,79
46 OPEL INSIGNIA	49	52	49	52	0,39	0,42	90,74	91,23
47 AUDI Q2	48		48		0,38		51,06	
48 NISSAN X-TRAIL	48	36	48	36	0,38	0,29	90,57	100,00
49 KIA OPTIMA	47	2	47	2	0,37	0,02	72,31	100,00
50 MAZDA CX-5	47	72	47	72	0,37	0,59	45,19	51,06
Ø V R I G A	1734	3851	1734	3851	13,68	31,37		
T O T A L T	12680	12275	12680	12275	100,00	100,00	54,46	56,70

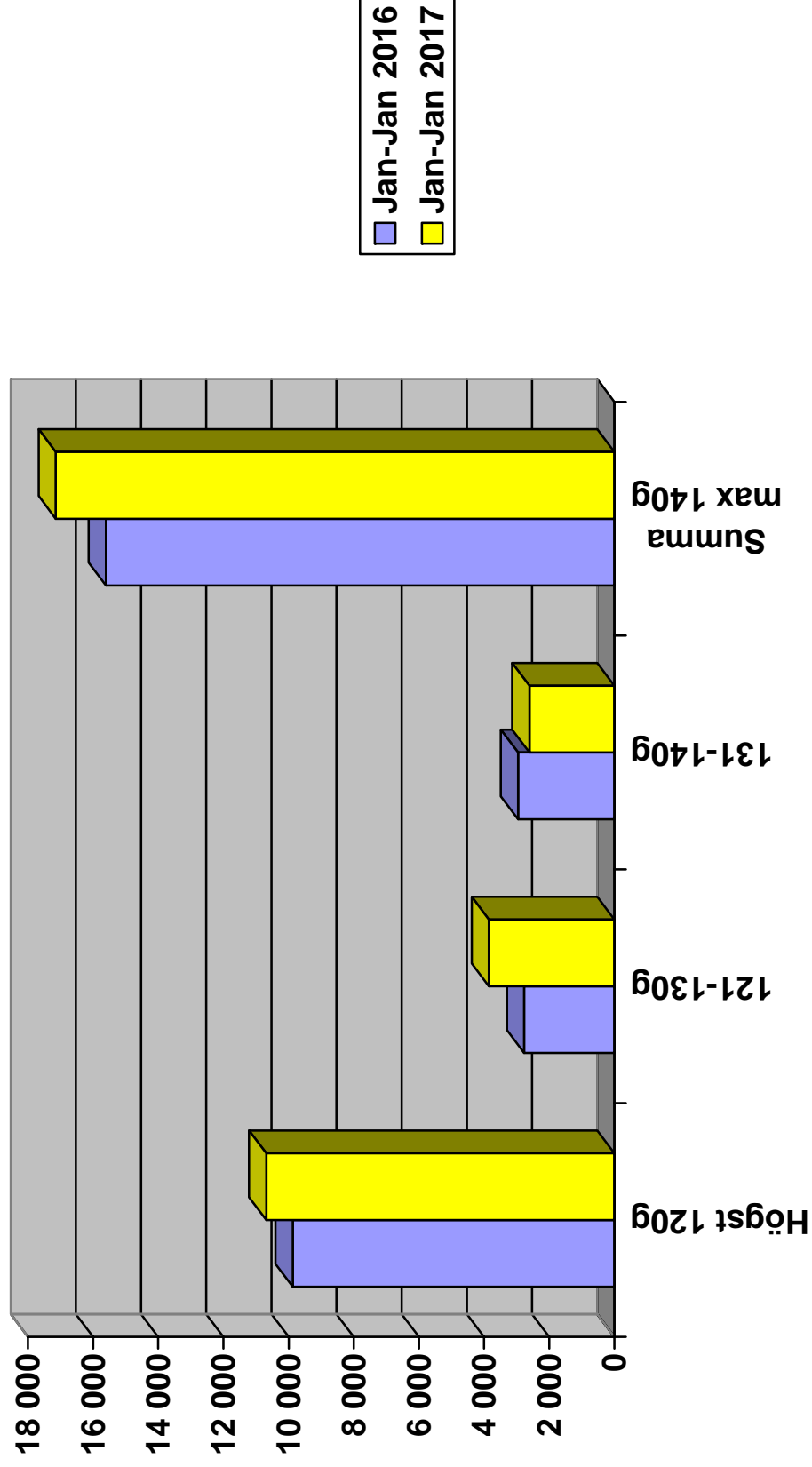
Nyregistrerade personbilar med låga koldioxidutsläpp (max 140g/km)

NYREGISTRERADE PERSONBILAR MED LÅGA KOLDIOXIDUTSLÄPP (MAX 140G/KM)

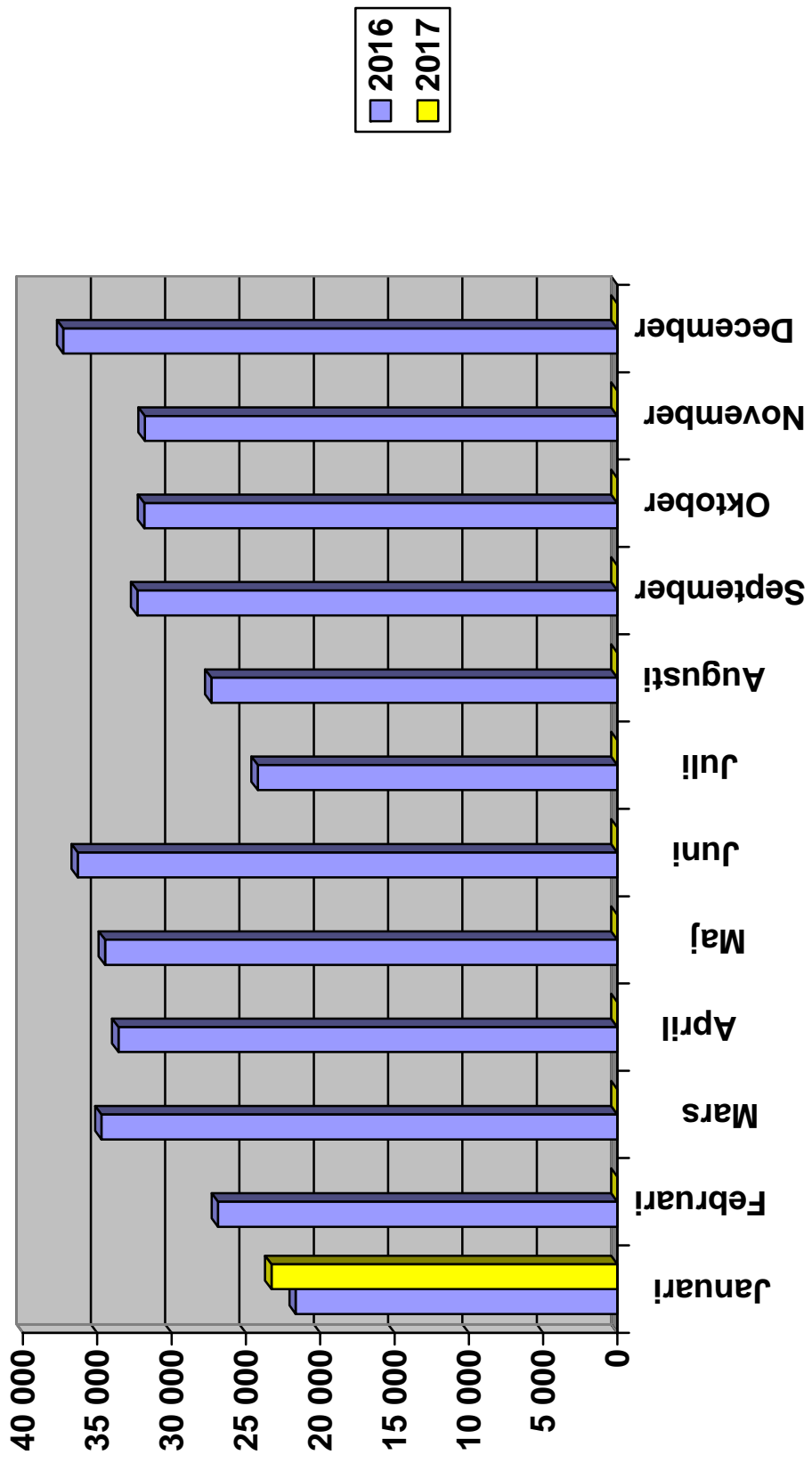
	JANUARI 2017	% AV TOT NYREG	JANUARI 2016	% AV TOT NYREG	17/16 %	JAN-JAN 2017	% AV TOT NYREG	JAN-JAN 2016	% AV TOT NYREG	17/16 %
HÖGST 120G	10683	45,89	9876	45,62	8,2	10683	45,89	9876	45,62	8,2
121-130	3852	16,54	2772	12,80	39,0	3852	16,54	2772	12,80	39,0
131-140	2611	11,21	2957	13,66	-11,7	2611	11,21	2957	13,66	-11,7
SUMMA MAX 140G	17146	73,64	15605	72,09	9,9	17146	73,64	15605	72,09	9,9

STATISTIKEN BASERAS PÅ DE AV TILLVERKAREN ANGIVNA CERTIFIERADE KOLDIOXIDVÄRDENA.

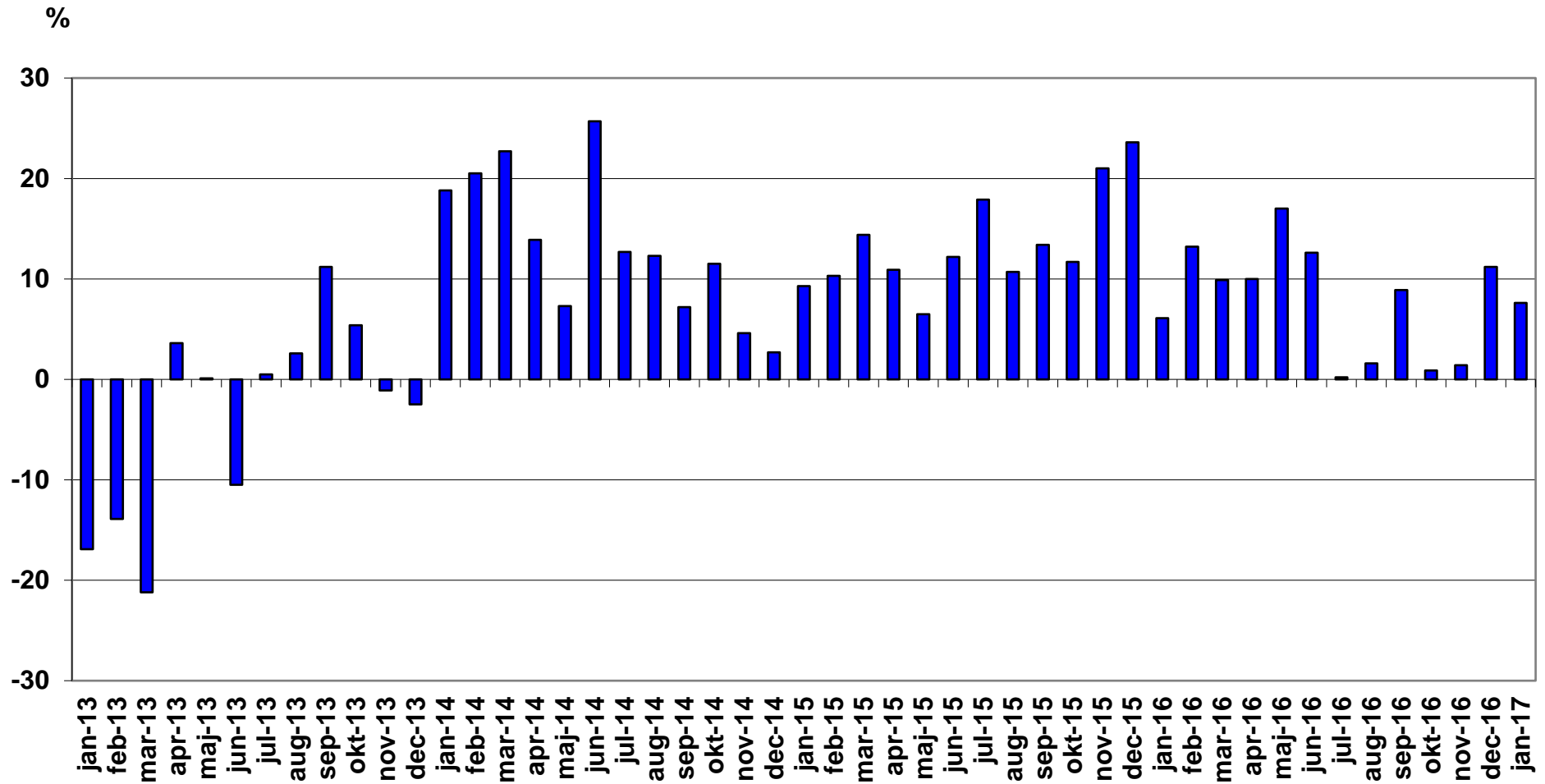
Nyregistrerade personbilar med låga koldioxidutsläpp (max 140g/km)



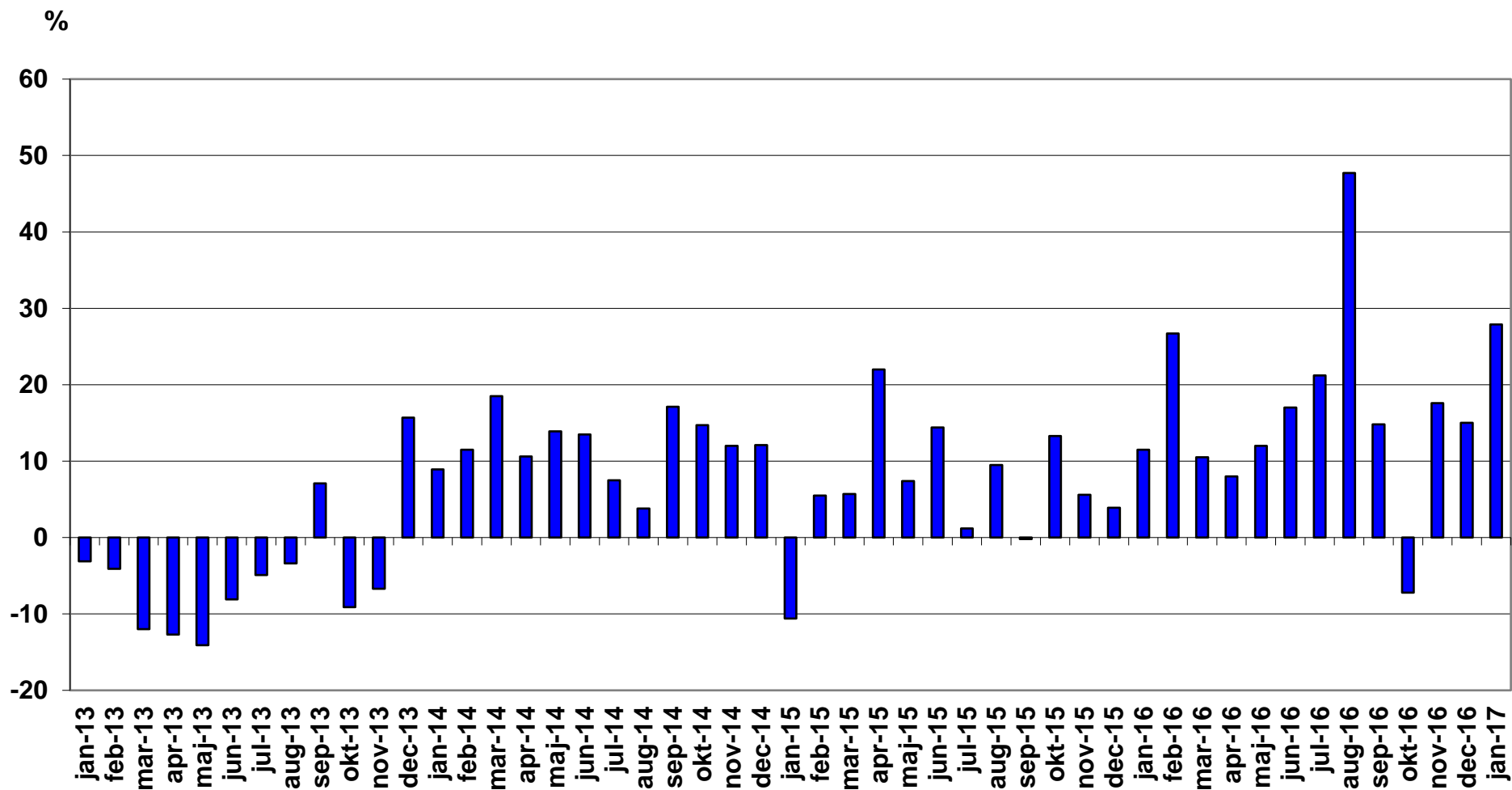
Nyregistrerade personbilar per månad 2017



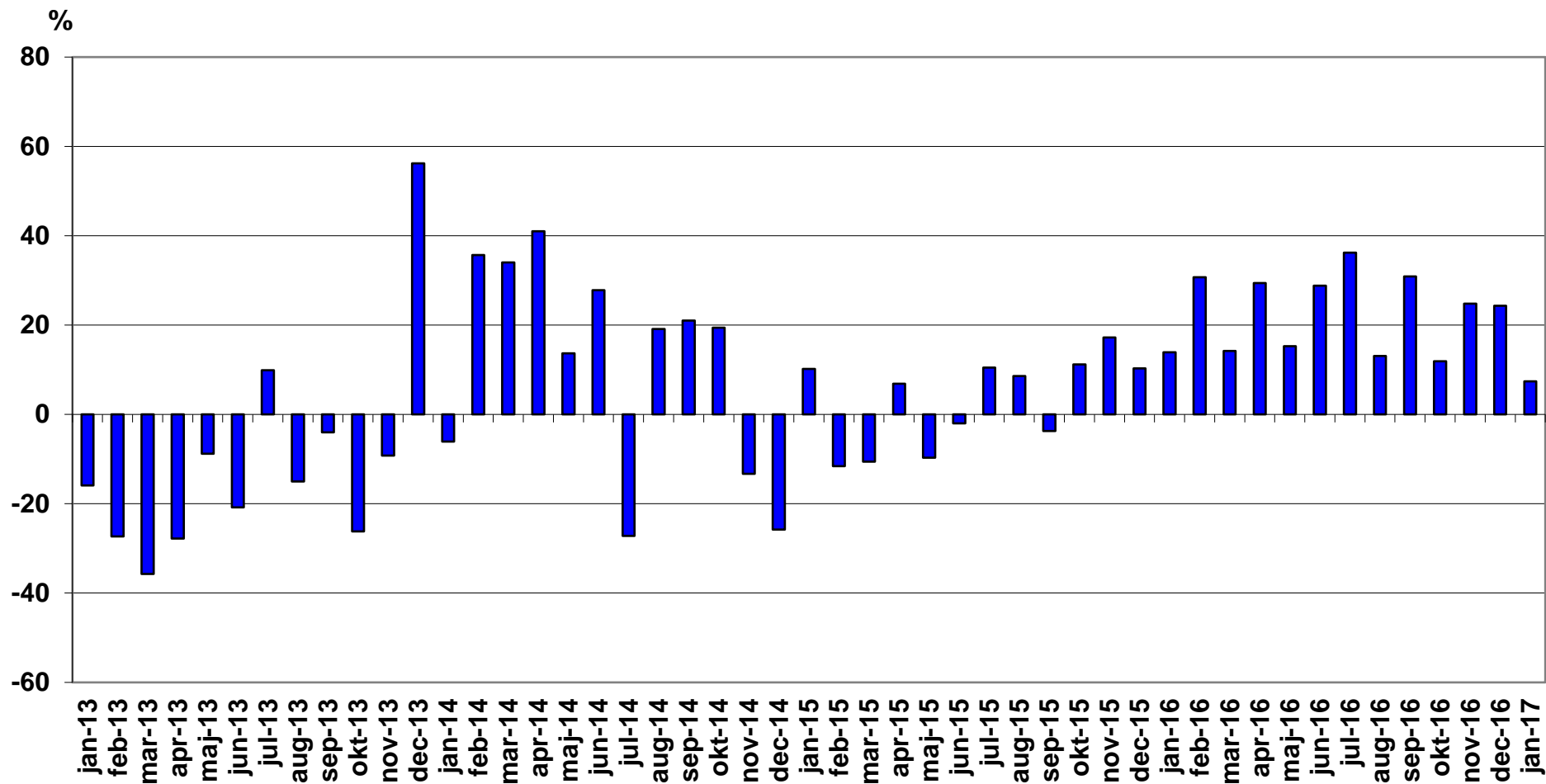
Nyregistrerade personbilar månadsvis (% förändring)



Nyregistrerade lätta lastbilar högst 3,5 ton månadsvis (% förändring)



Nyregistrerade tunga lastbilar över 16 ton månadsvis (% förändring)



Nyregistrerade miljöpersonbilar januari 2017

Modell	Typ	januari		januari-januari		% av miljö totalt jan-jan		
		2017	2016	2017	2016	2017	2016	
1	VW PASSAT GTE	Laddhybrid	549	5	549	5	13,34	0,15
2	MERCEDES E-KLASS (213)	Diesel	343		343		8,33	
3	TOYOTA AURIS HSD	Hybrid	220	391	220	391	5,34	11,56
4	VOLVO V40N MILJÖDIESEL	Diesel	220	309	220	309	5,34	9,14
5	VOLVO V60 N MILJÖDIESEL	Diesel	189	162	189	162	4,59	4,79
6	VW GOLF TGI BLUEMOTION	Gas	182	132	182	132	4,42	3,90
7	KIA NIRO	Hybrid	177		177		4,30	
8	TOYOTA PRIUS	Hybrid	153	42	153	42	3,72	1,24
9	MITSUBISHI OUTLANDER PHE	Laddhybrid	135		135		3,28	
10	TOYOTA YARIS HYBRID	Hybrid	129	146	129	146	3,13	4,32
11	VOLVO V40N CC MILJÖDIESE	Diesel	108	125	108	125	2,62	3,70
12	NISSAN QASHQAI DCI	Diesel	93	215	93	215	2,26	6,36
13	VW GOLF MULTIFUEL	E85	88	41	88	41	2,14	1,21
14	VOLVO V60 N LADDHYBRID	Laddhybrid	84	41	84	41	2,04	1,21
15	PEUGEOT 308 HDI	Diesel	82	81	82	81	1,99	2,40
16	VOLVO XC60 DRIVE-E	Diesel	78	48	78	48	1,90	1,42
17	FORD TRANSIT KOMBI	Diesel	68		68		1,65	
18	VOLVO XC90II LADDHYBRID	Laddhybrid	66	34	66	34	1,60	1,01
19	TOYOTA C-HR HYBRID	Hybrid	59		59		1,43	
20	TESLA MODEL S	El	58	19	58	19	1,41	0,56
21	KIA CEE'D ECO	Diesel	56	22	56	22	1,36	0,65
22	NISSAN LEAF	El	55	47	55	47	1,34	1,39
23	TESLA MODEL X	El	48		48		1,17	
24	VW CADDY KOMBI ECOFUEL	Gas	46	22	46	22	1,12	0,65
25	PEUGEOT 308	Diesel	41	6	41	6	1,00	0,18
26	AUDI A4 AVANT	Diesel	38	47	38	47	0,92	1,39
27	FORD MONDEO CNG	Gas	38		38		0,92	

Modell	Typ	januari		januari-januari		% av miljö totalt jan-jan		
		2017	2016	2017	2016	2017	2016	
28	VOLVO V60CC MILJÖDIESEL	Diesel	38	60	38	60	0,92	1,77
29	CITROEN C4 PICASSO	Diesel	34	33	34	33	0,83	0,98
30	BMW 330E SEDAN	Laddhybrid	31		31		0,75	
31	RENAULT ZOE	El	30	34	30	34	0,73	1,01
32	BMW 225XE ACTIVE TOURER	Laddhybrid	28		28		0,68	
33	BMW X5 EL	Laddhybrid	24	16	24	16	0,58	0,47
34	BMW i3 94Ah (BEV)	El	23		23		0,56	
35	HYUNDAI IONIQ	Hybrid	22		22		0,53	
36	LEXUS RX 450H	Hybrid	21	17	21	17	0,51	0,50
37	VW E-UP!	El	21	7	21	7	0,51	0,21
38	BMW i3 94Ah (REX)	Laddhybrid	20		20		0,49	
39	CITROEN C4 PICA BHD1 A	Diesel	20		20		0,49	
40	FORD FOCUS	Diesel	20	40	20	40	0,49	1,18
41	CITROEN C5 HDI	Diesel	18	44	18	44	0,44	1,30
42	CITROEN C4 1.6HDI 5D FAP	Diesel	18	18	18	18	0,44	0,53
43	LEXUS IS300H	Hybrid	18	13	18	13	0,44	0,38
44	VW PASSAT	Diesel	18	3	18	3	0,44	0,09
45	VW GOLF GTE	Laddhybrid	17	1	17	1	0,41	0,03
46	PEUGEOT 508 HDI	Diesel	16	21	16	21	0,39	0,62
47	RENAULT KADJAR	Diesel	15	33	15	33	0,36	0,98
48	A3 E-TRON	Laddhybrid	14	17	14	17	0,34	0,50
49	PEUGEOT 3008 HDI	Diesel	13		13		0,32	
50	KIA OPTIMA	Laddhybrid	11		11		0,27	
51	LEXUS NX300H	Hybrid	11	2	11	2	0,27	0,06
52	PEUGEOT 3008	Diesel	11		11		0,27	
53	RENAULT MEGANE D	Diesel	11	2	11	2	0,27	0,06
54	SKODA OCTAVIA	Gas	11	34	11	34	0,27	1,01
55	VOLVO V60 N BI-FUEL	Gas	11	11	11	11	0,27	0,33
56	AUDI A6 2.0 TDI	Diesel	10	117	10	117	0,24	3,46
57	NISSAN E-NV200	El	10	4	10	4	0,24	0,12

Modell	Typ	januari		januari-januari		% av miljö totalt jan-jan		
		2017	2016	2017	2016	2017	2016	
58	RENAULT CLIO 5-D	Diesel	10	31	10	31	0,24	0,92
59	MERCEDES GLC (253)	Hybrid	8		8		0,19	
60	MERCEDES E-KLASS (213)LH	Laddhybrid	8		8		0,19	
61	CITROEN C4 1.6HDI 5D	Diesel	7	13	7	13	0,17	0,38
62	LEXUS CT200H	Hybrid	7	16	7	16	0,17	0,47
63	MERCEDES C350 HYBRID	Laddhybrid	7	1	7	1	0,17	0,03
64	PEUGEOT 2008 BHDI	Diesel	7	9	7	9	0,17	0,27
65	FORD FOCUS D ECONET	Diesel	6	1	6	1	0,15	0,03
66	MERCEDES C-KLASS (205)	Diesel	6	20	6	20	0,15	0,59
67	VOLVO S60 II MILJÖDIESEL	Diesel	6	23	6	23	0,15	0,68
68	DS4 BLUEHDI 150	Diesel	5		5		0,12	
69	HONDA CIVIC T 1,6 DIESEL	Diesel	5	4	5	4	0,12	0,12
70	SKODA FABIA	Diesel	5	7	5	7	0,12	0,21
71	VW ECO-UP!	Gas	5	8	5	8	0,12	0,24
72	CITROEN C3 1.6 HDI	Diesel	4	8	4	8	0,10	0,24
73	HYUNDAI I30 CRDI	Diesel	4	15	4	15	0,10	0,44
74	SUZUKI VITARA	Gas	4		4		0,10	
75	FIAT DUCATO CHASSI M13	Diesel	3		3		0,07	
76	HONDA CIVIC 1,6 DIESEL	Diesel	3	8	3	8	0,07	0,24
77	KIA SOUL	El	3		3		0,07	
78	VW POLO TDI 90	Diesel	3	1	3	1	0,07	0,03
79	BMW 216D ACTIVE TOURER	Diesel	2	5	2	5	0,05	0,15
80	JAGUAR XE TD	Diesel	2	85	2	85	0,05	2,51
81	LEXUS RC	Hybrid	2		2		0,05	
82	OPEL CORSA	Diesel	2	2	2	2	0,05	0,06
83	PEUGEOT 208 HDI	Diesel	2	8	2	8	0,05	0,24
84	SKODA SUPERB	Diesel	2		2		0,05	
85	SEAT MII STYLE	Gas	2		2		0,05	
86	VOLVO S60CC N MILJÖDIESE	Diesel	2	2	2	2	0,05	0,06
87	AUDI A4 SEDAN	Diesel	1	17	1	17	0,02	0,50

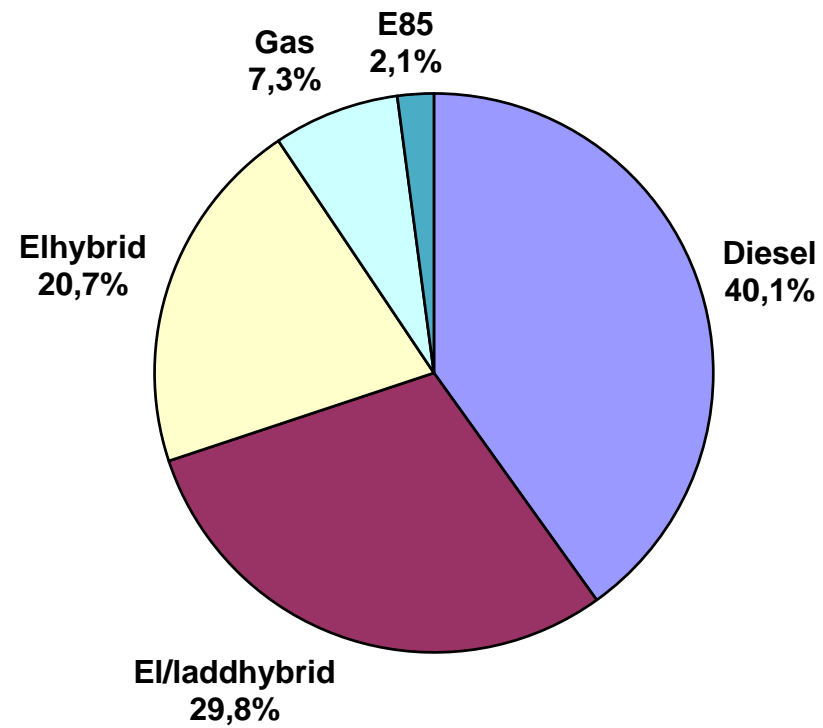
Modell	Typ	januari		januari-januari		% av miljö totalt jan-jan		
		2017	2016	2017	2016	2017	2016	
88	AUDI A3 1,4 TFSI CNG	Gas	1	13	1	13	0,02	0,38
89	BMW 116D	Diesel	1	8	1	8	0,02	0,24
90	BMW 320D ED	Diesel	1		1		0,02	
91	BMW 740LE XDRIVE IPERF	Laddhybrid	1		1		0,02	
92	FORD MONDEO	Diesel	1	8	1	8	0,02	0,24
93	FORD MONDEO BE/EL	Hybrid	1		1		0,02	
94	LEXUS GS300H	Hybrid	1		1		0,02	
95	MERCEDES-BENZ ELECTRIC D	El	1		1		0,02	
96	NISSAN PULSAR	Diesel	1	12	1	12	0,02	0,35
97	OPEL INSIGNA ECO FLEX D	Diesel	1	2	1	2	0,02	0,06
98	PORSCHE CAYENNE SE HYBRI	Hybrid	1		1		0,02	
99	SKODA RAPID HALVKOMBI	Diesel	1		1		0,02	
100	SUZUKI SWIFT	Gas	1		1		0,02	
101	TOYOTA MIRAI	Vätgas	1		1		0,02	
102	VOLVO V70II DRIVE	Diesel	1	339	1	339	0,02	10,02
103	AUDI A3 1,6	Diesel		33		33		0,98
104	BMW 320D EDE TOURING	Diesel		1		1		0,03
105	BMW 220D COUPÉ	Diesel		1		1		0,03
106	BMW I3 (BEV)	El		8		8		0,24
107	BMW I3 (REX)	Laddhybrid		18		18		0,53
108	CITROEN C4 HDI EGS	Diesel		1		1		0,03
109	DACIA LOGAN 120G	Diesel		3		3		0,09
110	JAGUAR XF TD	Diesel		3		3		0,09
111	LEXUS GS450H	Hybrid		5		5		0,15
112	MERCEDES E 200 NGT	Gas		4		4		0,12
113	MERCEDES B 200 NGD	Gas		5		5		0,15
114	MITSUBISHI I-MIEV	El		1		1		0,03
115	OPEL ASTRA KOMBI KUPE	Diesel		1		1		0,03
116	OPEL ASTRA	Diesel		2		2		0,06
117	OPEL ASTRA KOMBI	Diesel		13		13		0,38

Modell	Typ	januari		januari-januari		% av miljö totalt jan-jan	
		2017	2016	2017	2016	2017	2016
118	OPEL INSIGNIA		2		2		0,06
119	OPEL ZAFIRA CNG		2		2		0,06
120	PEUGEOT 5008 HDI		7		7		0,21
121	RENAULT MEGANE		16		16		0,47
122	SKODA CITIGO CNG		12		12		0,35
123	SEAT LEON ST STYLE		1		1		0,03
124	TOYOTA PRIUS PLUG-IN		1		1		0,03
125	VOLVO V70 BI-FUEL		42		42		1,24
126	VOLVO XC70II DRIVE-E		46		46		1,36
127	VOLVO S80N DRIVE		5		5		0,15
128	VW GOLF BLUEMOTION		8		8		0,24
129	VW GOLF BLUEMOTION TECH		7		7		0,21
130	VW E-GOLF		6		6		0,18
TOTALT		<u>4116</u>	<u>3382</u>	<u>4116</u>	<u>3382</u>	<u>100,00</u>	<u>100,00</u>
Miljöbilar i % av tot nyreg		17,7%	15,6%	17,7%	15,6%		

Nyregistrerade miljöbilar per typ januari 2017

	januari 2017		januari 2016		jan-jan 2017		jan-jan 2016	
	<i>Antal</i>	<i>%</i>	<i>Antal</i>	<i>%</i>	<i>Antal</i>	<i>%</i>	<i>Antal</i>	<i>%</i>
Diesel	1652	40,1	2163	64,0	1652	40,1	2163	64,0
Elhybrid	850	20,7	632	18,7	850	20,7	632	18,7
Gas	301	7,3	286	8,5	301	7,3	286	8,5
Laddhybrid	976	23,7	134	4,0	976	23,7	134	4,0
E85	88	2,1	41	1,2	88	2,1	41	1,2
El	249	6,0	126	3,7	249	6,0	126	3,7
<u>Totalt</u>	<u>4 116</u>	<u>100,0</u>	<u>3 382</u>	<u>100,0</u>	<u>4 116</u>	<u>100,0</u>	<u>3 382</u>	<u>100,0</u>
% av tot nyreg	17,7%		15,6%		17,7%		15,6%	

Nyregistrerade miljöbilar per typ januari 2017



Nyregistrerade supermiljövilar januari 2017

Modell	Typ	januari		januari-januari		% av miljö totalt jan-jan		
		2017	2016	2017	2016	2017	2016	
1	VW PASSAT GTE	Laddhybrid	549	5	549	5	44,96	2,05
2	MITSUBISHI OUTLANDER PHE	Laddhybrid	135		135		11,06	
3	VOLVO V60 N LADDHYBRID	Laddhybrid	84	41	84	41	6,88	16,80
4	VOLVO XC90II LADDHYBRID	Laddhybrid	66	34	66	34	5,41	13,93
5	TESLA MODEL S	El	58	19	58	19	4,75	7,79
6	NISSAN LEAF	El	55	47	55	47	4,50	19,26
7	TESLA MODEL X	El	48		48		3,93	
8	BMW 330E SEDAN	Laddhybrid	31		31		2,54	
9	RENAULT ZOE	El	30	34	30	34	2,46	13,93
10	BMW 225XE ACTIVE TOURER	Laddhybrid	28		28		2,29	
11	BMW i3 94Ah (BEV)	El	23		23		1,88	
12	VW E-UP!	El	21	7	21	7	1,72	2,87
13	BMW i3 94Ah (REX)	Laddhybrid	20		20		1,64	
14	VW GOLF GTE	Laddhybrid	17	1	17	1	1,39	0,41
15	A3 E-TRON	Laddhybrid	14	17	14	17	1,15	6,97
16	KIA OPTIMA	Laddhybrid	11		11		0,90	
17	NISSAN E-NV200	El	10	4	10	4	0,82	1,64
18	MERCEDES E-KLASS (213)LH	Laddhybrid	8		8		0,66	
19	MERCEDES C350 HYBRID	Laddhybrid	7	1	7	1	0,57	0,41
20	KIA SOUL	El	3		3		0,25	
21	BMW 740LE XDRIVE IPERF	Laddhybrid	1		1		0,08	
22	MERCEDES-BENZ ELECTRIC D	El	1		1		0,08	
23	TOYOTA MIRAI	Vätgas	1		1		0,08	
24	BMW i3 (BEV)	El		8		8		3,28
25	BMW i3 (REX)	Laddhybrid		18		18		7,38

Modell	Typ	januari		januari-januari		% av miljö totalt jan-jan	
		2017	2016	2017	2016	2017	2016
26	MITSUBISHI I-MIEV		1		1		0,41
27	TOYOTA PRIUS PLUG-IN		1		1		0,41
28	VW E-GOLF		6		6		2,46
TOTALT		<u>1221</u>	<u>244</u>	<u>1221</u>	<u>244</u>	<u>100,00</u>	<u>100,00</u>

Nyregistrerade eldrivna lätta lastbilar (högst 3,5 ton) per modell:

	januari 2017	januari 2016	jan-jan 2017	jan-jan 2016
Renault Kangoo Z.E.	16	11	16	11
Nissan NV200	4	5	4	5
Peugeot Partner		2		2
Summa	20	18	20	18

BIL Sweden

Nyregistrerade personbilar (inkl. bilföretag).

Fördelning mellan fysiska och juridiska personer.

2017.02.01

Fabrikat	januari								januari-januari							
	fysiska		juridiska		andel juridiska %		totalt		fysiska		juridiska		andel juridiska %		totalt	
	2017	2016	2017	2016	2017	2016	2017	2016	2017	2016	2017	2016	2017	2016	2017	2016
Alfa Romeo	8	0	25	3	75,8%	100,0%	33	3	8	0	25	3	75,8%	100,0%	33	3
Audi	239	372	1001	1118	80,7%	75,0%	1240	1490	239	372	1001	1118	80,7%	75,0%	1240	1490
BMW	252	257	1156	1157	82,1%	81,8%	1408	1414	252	257	1156	1157	82,1%	81,8%	1408	1414
Cadillac	1	1	3	1	75,0%	50,0%	4	2	1	1	3	1	75,0%	50,0%	4	2
Chevrolet	4	4	0	1		20,0%	4	5	4	4	0	1		20,0%	4	5
Chrysler	0	0	0	0			0	0	0	0	0	0			0	0
Citroen	148	142	167	195	53,0%	57,9%	315	337	148	142	167	195	53,0%	57,9%	315	337
Dacia	145	187	50	45	25,6%	19,4%	195	232	145	187	50	45	25,6%	19,4%	195	232
Dodge	0	0	0	0			0	0	0	0	0	0			0	0
Fiat	98	69	153	42	61,0%	37,8%	251	111	98	69	153	42	61,0%	37,8%	251	111
Ford	214	218	647	318	75,1%	59,3%	861	536	214	218	647	318	75,1%	59,3%	861	536
Honda	103	128	124	244	54,6%	65,6%	227	372	103	128	124	244	54,6%	65,6%	227	372
Hyundai	100	258	183	210	64,7%	44,9%	283	468	100	258	183	210	64,7%	44,9%	283	468
Iveco	0	0	0	2		100,0%	0	2	0	0	0	2		100,0%	0	2
Jaguar	5	6	13	87	72,2%	93,5%	18	93	5	6	13	87	72,2%	93,5%	18	93
Jeep	10	7	32	36	76,2%	83,7%	42	43	10	7	32	36	76,2%	83,7%	42	43
Kia	780	866	548	426	41,3%	33,0%	1328	1292	780	866	548	426	41,3%	33,0%	1328	1292
Lamborghini	0	0	1	0	100,0%		1	0	0	0	1	0	100,0%		1	0
Lancia	0	2	0	13		86,7%	0	15	0	2	0	13		86,7%	0	15
Land Rover	11	7	26	29	70,3%	80,6%	37	36	11	7	26	29	70,3%	80,6%	37	36
Lexus	27	23	87	91	76,3%	79,8%	114	114	27	23	87	91	76,3%	79,8%	114	114
Mazda	285	396	194	149	40,5%	27,3%	479	545	285	396	194	149	40,5%	27,3%	479	545
Mercedes	331	210	912	700	73,4%	76,9%	1243	910	331	210	912	700	73,4%	76,9%	1243	910
Mini	71	87	145	80	67,1%	47,9%	216	167	71	87	145	80	67,1%	47,9%	216	167
Mitsubishi	103	94	189	45	64,7%	32,4%	292	139	103	94	189	45	64,7%	32,4%	292	139
Nissan	298	393	269	390	47,4%	49,8%	567	783	298	393	269	390	47,4%	49,8%	567	783
Opel	197	163	294	339	59,9%	67,5%	491	502	197	163	294	339	59,9%	67,5%	491	502
Porsche	63	27	72	57	53,3%	67,9%	135	84	63	27	72	57	53,3%	67,9%	135	84
Renault	343	379	156	213	31,3%	36,0%	499	592	343	379	156	213	31,3%	36,0%	499	592
Saab	0	0	0	0			0	0	0	0	0	0			0	0
Seat	267	224	120	112	31,0%	33,3%	387	336	267	224	120	112	31,0%	33,3%	387	336
Skoda	533	348	459	534	46,3%	60,5%	992	882	533	348	459	534	46,3%	60,5%	992	882
Smart	1	2	0	3		60,0%	1	5	1	2	0	3		60,0%	1	5
Ssangyong	4	0	17	0	81,0%		21	0	4	0	17	0	81,0%		21	0
Subaru	180	152	159	180	46,9%	54,2%	339	332	180	152	159	180	46,9%	54,2%	339	332
Suzuki	106	93	51	68	32,5%	42,2%	157	161	106	93	51	68	32,5%	42,2%	157	161
Toyota	473	608	759	645	61,6%	51,5%	1232	1253	473	608	759	645	61,6%	51,5%	1232	1253
Volkswagen	1482	1332	2806	2211	65,4%	62,4%	4288	3543	1482	1332	2806	2211	65,4%	62,4%	4288	3543
Volvo	1093	1299	3639	2833	76,9%	68,6%	4732	4132	1093	1299	3639	2833	76,9%	68,6%	4732	4132
Övriga	521	402	329	315	38,7%	43,9%	850	717	521	402	329	315	38,7%	43,9%	850	717
	8496	8756	14786	12892	63,5%	59,6%	23282	21648	8496	8756	14786	12892	63,5%	59,6%	23282	21648