

## Heta bilhallar i juni

- Juni var ytterligare en het månad på bilmaknaden och nyregistreringarna av personbilar ökade med tolv procent, vilket innebär den artonde månaden i rad med ökade registreringar. Årets juni är den näst bästa junimånaden någonsin för personbilar, säger Bertil Moldén, vd för BIL Sweden

- Juni i år hade två registreringsdagar fler än juni förra året, vilket innebär ca tio procent fler registreringar. Detta förtar dock inte bilden av att juni var en mycket stark bilmånad, fortsätter Bertil Moldén.

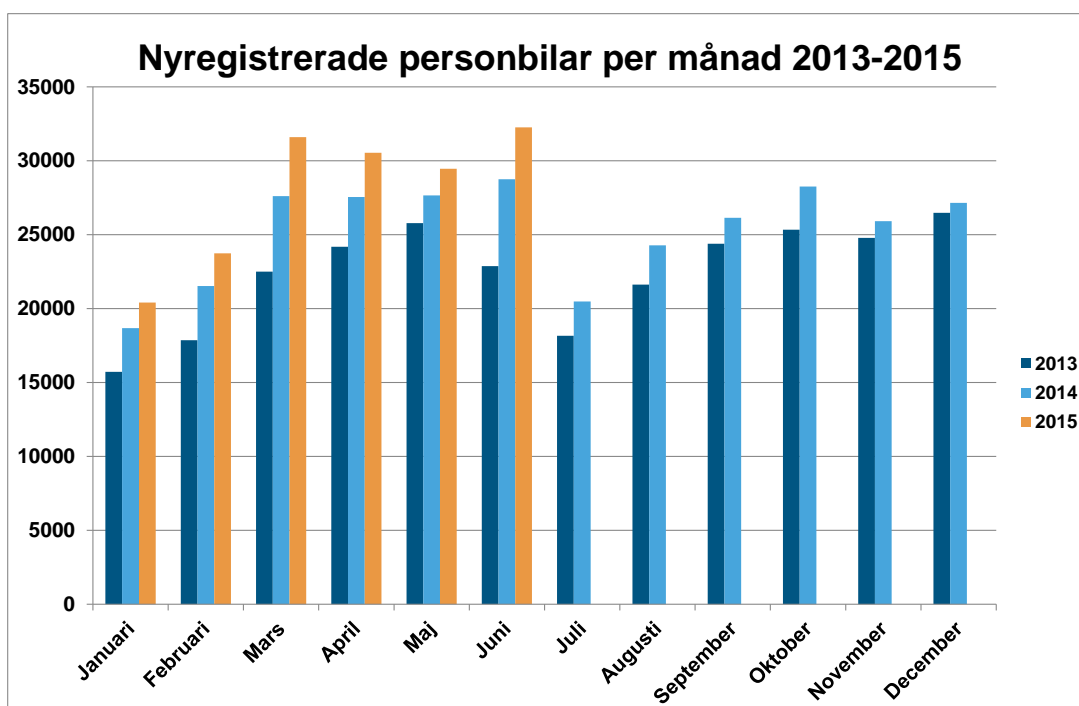
- När vi summerar det första halvåret kan vi konstatera att det har varit en stabilt stark bilmaknad med en uppgång på elva procent hittills i år. Den mycket positiva utvecklingen på bilmaknaden förklaras av köpstarka hushåll, extremt låga räntor, ökad sysselsättning och mycket låga lager av begagnade bilar, säger Bertil Moldén.

## Ökad nybilsförsäljning är bra för miljön, trafiksäkerheten, tillväxten och jobben

- En ökad omsättning och förnyelse av bilparken där nya bilar ersätter gamla bilar med sämre miljö- och trafiksäkerhetsprestanda är positivt ur miljö- och trafiksäkerhetssynpunkt. Den ökade nybilsförsäljningen är bra även för tillväxten och jobben, säger Bertil Moldén.

## Kraftig uppgång för lätta lastbilar – tack vare ROT- avdraget

- Nyregistreringarna av lätta lastbilar ökade med 14 procent i juni. Årets juni var den bästa junimånaden någonsin för lätta lastbilar. Hittills i år har lätta lastbilar ökat med åtta procent. Uppgången för lätta lastbilar är en positiv konjunktursignal och visar på en hög aktivitet hos småföretagare och hantverkare, som tack vare ROT-avdraget har en väldigt hög beläggning. Småföretagare och hantverkare använder lätta lastbilar som sina arbetsredskap, avslutar Bertil Moldén.



## **Ökning för personbilar och lätta lastbilar**

Under juni registrerades 32 257 nya personbilar, vilket är en ökning med 12,2 % jämfört med samma månad förra året. Hittills i år, januari-juni, har registreringarna ökat med 10,7%. Lastbilsregistreringarna totalt ökade med 13,1% under juni till 4 456. Hittills i år har lastbilsregistreringarna ökat med 7,0%. Lätta lastbilar upp till 3,5 ton ökade i juni med 14,4 % och tunga lastbilar över 16 ton minskade med 2,0 %. Hittills i år har lätta lastbilar ökat med 8,1 % och tunga lastbilar har minskat med 3,3 %.

## **59,2 procent dieslar i juni**

Antalet nyregistrerade dieslbilar ökade med 9,3% i juni. Andelen dieslar av de totala nybilsregistreringarna var 59,2%. Juni förra året var dieselandelen 60,8%. Hittills i år ligger dieselandelen på 59,2% jämfört med 60,5 % samma period förra året.

## **18,6 procent miljöbilar i juni**

Antalet nyregistreringar av miljöbilar under juni uppgick till 6 009 och miljöbilsandelen till 18,6% enligt den nya skärpta miljöbilsdefinitionen som gäller från 1 januari 2013. Hittills i år ligger miljöbilsandelen på 17,8%.

## **Nyregistrerade supermiljöbilar**

Antalet nyregistrerade supermiljöbilar, dvs bilar med koldioxidutsläpp på max 50 g/km, uppgick till 867 st i juni jämfört med 602 samma månad förra året. Jan-juni i år nyregistrerades 3 368 st supermiljöbilar, vilket kan jämföras med 2 156 st samma period förra året.

## **Nyregistrerade eldrivna lätta lastbilar**

Antalet nyregistrerade eldrivna lätta lastbilar på högst 3,5 ton uppgick till 30 st i juni i år jämfört med 21 st i juni förra året. Jan-juni i år registrerades 212 st eldrivna lätta lastbilar jämfört med 130 st samma period förra året.

Detaljerad information om fordonsregistreringarna finns i bifogade material.

För mer information kontakta vd Bertil Moldén, tfn 070-638 65 31

## Nyregistreringar under juni 2015

Under juni registrerades enligt BIL Sweden 32 257 nya personbilar vilket är en ökning med 12,2% jämfört med samma månad förra året, då 28 749 personbilar registrerades. Hittills under året perioden januari till och med juni har 167 984 personbilar registrerats vilket är 10,7% fler än motsvarande period förra året, då 151 747 personbilar registrerades.

Tätplatsen bland personbilsregistreringarna hittills i år intogs av:

Volvo V70II med 13 641 registreringar (förra året 11 446) följd av VW Golf 10 039 (7 336), VW Passat 7 893 (7 145), Volvo XC60 7 267 (6 118), Volvo S/V60 6 774 (6 626), Volvo V40N 4 613 (4 952), Toyota Auris 3 344 (3 125), Kia Cee'd 3 082 (3 396), Skoda Octavia 2 757 (2 068) och Audi A6 2 687 (1 818).

Efter dessa följer i nu nämnd ordning: BMW 3-Serie, Skoda Fabia, BMW 5-Serie, Nissan Qashqai, Toyota Yaris, Renault Clio, Audi A4, Fiat Ducato, Ford Focus och Renault Captur.

Under juni registrerades 19 108 personbilsdieslar eller 59,2% av månadens totala nyregistreringar. Sammanlagt registrerades under perioden januari - juni 99 484 dieslbilar (personbilar) vilket motsvarar 59,2% av totala antalet nyregistreringar. Förra året under januari - juni registrerades 91 785 personbilsdieslar eller 60,5% av totala antalet nyregistreringar.

Tätplatsen bland registreringar av dieslbilar hittills i år intogs av:

Volvo V70II med 12 997 registreringar (förra året 10 708) följd av VW Passat 7 821 (6 460), Volvo XC60 7 196 (6 045), Volvo S/V60 6 214 (5 877), Volvo V40N 3 795 (3 991), Audi A6 2 675 (1 800), VW Golf 2 659 (2 718), BMW 3-Serie 2 581 (2 915), Kia Cee'd 2 529 (2 938) och BMW 5-Serie 2 336 (2 699).

BIL Sweden är den svenska branschorganisationen för tillverkare och importörer av personbilar, lastbilar och bussar. Medlemsföretagen svarar tillsammans för runt 99 % av nybilsförsäljningen i Sverige.

För BIL Sweden är bilen en självklar del av det hållbara samhället där klimat, miljö, säkerhet, mobilitet, utveckling och tillväxt står i centrum. BIL Sweden arbetar därför för att förbättra villkoren för att producera, sälja, köpa, äga och köra bil.

## Direktimport

Förstagångsregistrerade direktimporterade bilar som är högst tre år gamla var i juni 234. Motsvarande siffra för juni året innan var 276. Under perioden januari - juni registrerades 1 037 direktimporterade personbilar jämfört med 1 378 samma period förra året. Den totala direktimporten av samtliga bilar, oavsett ålder, var under juni 1 686 personbilar jämfört med 1 818 i juni året innan. Under perioden januari - juni direktimporterades 7 648 personbilar jämfört med 9 315 motsvarande period förra året. Direktimporten ingår inte i vår statistik.

## Lastbilar

Under juni registrerades totalt 4 456 nya lastbilar (både lätta och tunga), 13,1% fler än under samma tid förra året. Sammanlagt registrerades under perioden januari - juni 25 010 lastbilar, 7,0% fler än förra året. Lätta lastbilar under 3,5 ton är dominerande. De svarade för 89,9% av månadens registreringar medan tunga lastbilar över 16 ton svarade för 8,9%.

LASTBILSREGISTRERINGARNA UNDER JUNI UPPGICK TILL 4.456 ( 3.940)

OCH UNDER JANUARI - JUNI 25.010 ( 23.379)

LASTBILSREGISTRERINGARNA FÖRDELADE PÅ TOTALVIKTSGRUPPER

	JUNI		JANUARI - JUNI		FÖRÄNDRING %	
	2015	2014	2015	2014	JUN	JAN-JUN
	3,5 TON (LÄTTA TRANSPORTBILAR)	4.008	3.504	22.359	20.693	14,4
3,5 - 10,0 TON (TRANSPORTBILAR)	27	16	162	124	68,8	30,6
10,0 - TON (TUNGA TRANSPORTBILAR)	421	420	2.489	2.562	0,2	2,8-
	4.456	3.940	25.010	23.379	13,1	7,0

Nyregistreringarna av tunga lastbilar över 16 ton uppgick till 396 under juni, 2,0% färre än jämfört med juni förra året då 404 lastbilar registrerades. Sammanlagt registrerades under perioden januari - juni 2 345 tunga lastbilar, 3,3% färre än under samma period förra året. Den tunga lastbilsmarknaden domineras av Scania och Volvo.

REGISTRERINGAR AV TUNGA LASTBILAR 16 TON OCH ÖVER

	JUNI		JANUARI - JUNI		FÖRÄNDRING %		MARKN.ANDEL % JAN-JUN	
	2015	2014	2015	2014	JUN	JAN-JUN	2015	2014
DAF	8	8	58	50		16,0	2,5	2,1
IVECO	0	0	2	4		50,0-	0,1	0,2
MAN	18	9	96	77	100,0	24,7	4,1	3,2
MERCEDES-BENZ	33	31	165	199	6,5	17,1-	7,0	8,2
SCANIA	196	165	1.081	941	18,8	14,9	46,1	38,8
VOLVO	137	191	937	1.154	28,3-	18,8-	40,0	47,6
ÖVRIGA	4	0	6	0			0,3	
TOTALT	396	404	2.345	2.425	2,0-	3,3-	100,0	100,0

Nyregistreringarna av lätta lastbilar under 3,5 ton uppgick till 4 008 under juni, 14,4% fler än under samma tid förra året då 3 504 lätta lastbilar registrerades. Sammanlagt registrerades under perioden januari - juni 22 359 lätta lastbilar, 8,1% fler än jämfört med samma period förra året.

De mest sålda lätta lastbilarna hittills i år var Volkswagen 7 070, Ford 3 453, Renault 2 462, Mercedes-Benz 1 783 och Citroen 1 484.

REGISTRERINGAR AV LÄTTA LASTBILAR UPP TILL 3,5 TON

	JUNI		JANUARI - JUNI		FÖRÄNDRING %		MARKN.ANDEL % JAN-JUN	
	2015	2014	2015	2014	JUN	JAN-JUN	2015	2014
CHEVROLET	13	6	24	24	116,7		0,1	0,1
CHRYSLER	0	0	0	0				
CITROEN	293	229	1.484	1.404	27,9	5,7	6,6	6,8
DACIA	61	44	319	328	38,6	2,7-	1,4	1,6
HYUNDAI	3	9	19	40	66,7-	52,5-	0,1	0,2
FIAT	145	114	636	867	27,2	26,6-	2,8	4,2
FORD	631	557	3.453	2.321	13,3	48,8	15,4	11,2
GM	0	0	0	0				
IVECO	46	27	198	147	70,4	34,7	0,9	0,7
ISUZU	45	40	247	214	12,5	15,4	1,1	1,0
MAZDA	0	0	0	0				
MERCEDES-BENZ	368	239	1.783	1.574	54,0	13,3	8,0	7,6
MITSUBISHI	41	61	406	328	32,8-	23,8	1,8	1,6
NISSAN	237	208	1.244	1.502	13,9	17,2-	5,6	7,3
PEUGEOT	245	232	1.481	1.314	5,6	12,7	6,6	6,3
OPEL	147	114	637	605	28,9	5,3	2,8	2,9
RENAULT	469	404	2.462	2.363	16,1	4,2	11,0	11,4
SEAT	0	0	0	0				
SKODA	8	5	49	31	60,0	58,1	0,2	0,1
SUZUKI	0	0	0	0				
TOYOTA	98	115	613	747	14,8-	17,9-	2,7	3,6
VOLKSWAGEN	1.114	1.062	7.070	6.631	4,9	6,6	31,6	32,0
VOLVO	0	0	0	0				
ÖVRIGA	44	38	234	253	15,8	7,5-	1,0	1,2
TOTALT	4.008	3.504	22.359	20.693	14,4	8,1	100,0	100,0

## Bussar

Under juni registrerades totalt 105 nya bussar (både lätta och tunga), 64,9% färre än under samma tid förra året, då 299 stycken registrerades. Sammanlagt registrerades under perioden januari - juni 519 bussar, 3,4% fler än förra året, då 502 stycken registrerades.

Nyregistreringarna av tunga bussar över 10 ton uppgick till 91 under juni, 67,6% färre än under samma tid förra året då 281 bussar registrerades. Sammanlagt registrerades under perioden januari - juni 424 tunga bussar, 0,2% färre än under motsvarande period förra året då 425 registrerades.

### REGISTRERINGAR AV BUSSAR ÖVER 10 TON

	JUNI		JANUARI - JUNI		FÖRÄNDRING %		MARKN.ANDEL % JAN-JUN	
	2015	2014	2015	2014	JUN	JAN-JUN	2015	2014
KASSBOHRER-SETRA	4	2	26	20	100,0	30,0	6,1	4,7
MAN	5	72	26	80	93,1-	67,5-	6,1	18,8
MERCEDES-BENZ	16	6	64	41	166,7	56,1	15,1	9,6
NEOPLAN	1	0	9	0			2,1	
SCANIA	48	23	89	36	108,7	147,2	21,0	8,5
VOLVO	14	103	153	162	86,4-	5,6-	36,1	38,1
ÖVRIGA	3	75	57	86	96,0-	33,7-	13,4	20,2
TOTALT	91	281	424	425	67,6-	0,2-	100,0	100,0

## Fotnot till redaktionen

BIL Sweden har i sin nyregistreringsstatistik för personbilar endast förstagsregistreringar av bilar som tillverkats under de tre senaste åren. Direktimporterade bilar eller andra äldre bilar som registreras för första gången i Sverige ingår inte. Från januari 2013 ingår inte heller för lastbilar eller bussar någon direktimport. T.o.m december 2012 ingick direktimport av de senaste 4 årsmodellerna för lastbilar och av de senaste 3 årsmodellerna för bussar. Trafikanalys/SCB har med samtliga bilar (inkl direktimport) oavsett ålder, i sina nyregistreringssiffror. Det är förklaringen till att BIL Swedens siffror blir lägre än de Trafikanalys/SCB redovisar.

## Nyregistrerade personbilar

FABRIKAT	JUNI		JANUARI-JUNI		FÖRÄNDRING %		MARKN.ANDEL % 2015	JAN-JUN 2014
	2015	2014	2015	2014	JUNI	JAN-JUN		
<b>BC SWEDEN</b>								
JAGUAR	24	29	108	115	17,24-	6,08-	0,06	0,07
LAND ROVER	101	70	517	649	44,28	20,33-	0,30	0,42
TOTALT BC SWEDEN	125	99	625	764	26,26	18,19-	0,37	0,50
<b>BMW GROUP SVERIGE</b>								
BMW	1802	1525	9878	9098	18,16	8,57	5,88	5,99
MINI	259	133	1132	765	94,73	47,97	0,67	0,50
ROLLS-ROYCE	2		2					
TOTALT BMW GROUP SVERIGE	2063	1658	11012	9863	24,42	11,64	6,55	6,49
<b>CITROEN SVERIGE AB</b>								
CITROEN	499	442	2574	2709	12,89	4,98-	1,53	1,78
TOTALT CITROEN SVERIGE AB	499	442	2574	2709	12,89	4,98-	1,53	1,78
<b>FIAT GROUP AUTOMOBILES</b>								
ALFA ROMEO	8	14	59	77	42,85-	23,37-	0,03	0,05
FIAT	872	646	3706	3468	34,98	6,86	2,20	2,28
JEEP	150	53	587	304	183,01	93,09	0,34	0,20
LANCIA	39	44	155	190	11,36-	18,42-	0,09	0,12
TOTALT FIAT GROUP AUTOMOBILES	1069	757	4507	4039	41,21	11,58	2,68	2,66
<b>FORD MOTOR</b>								
FORD	1398	1220	6281	6439	14,59	2,45-	3,73	4,24
TOTALT FORD MOTOR	1398	1220	6281	6439	14,59	2,45-	3,73	4,24
<b>GM SVERIGE</b>								
CADILLAC	4		49	6		716,66	0,02	
CHEVROLET	23	18	58	861	27,77	93,26-	0,03	0,56
OPEL	688	480	3289	2842	43,33	15,72	1,95	1,87
TOTALT GM SVERIGE	715	498	3396	3709	43,57	8,43-	2,02	2,44
<b>HONDA NORDIC</b>								
HONDA	295	267	1904	1782	10,48	6,84	1,13	1,17
TOTALT HONDA NORDIC	295	267	1904	1782	10,48	6,84	1,13	1,17
<b>IVECO</b>								
IVECO	6	6	19	28		32,14-	0,01	0,01
TOTALT IVECO	6	6	19	28		32,14-	0,01	0,01
<b>KIA MOTORS SWEDEN</b>								
KIA	1589	1563	8498	7826	1,66	8,58	5,05	5,15
TOTALT KIA MOTORS SWEDEN	1589	1563	8498	7826	1,66	8,58	5,05	5,15
<b>KW BRUUN AUTOIMPORT</b>								
PEUGEOT	813	808	4522	3363	0,61	34,46	2,69	2,21
TOTALT KW BRUUN AUTOIMPORT	813	808	4522	3363	0,61	34,46	2,69	2,21
<b>MAZDA MOTOR SVERIGE</b>								
MAZDA	396	369	2333	2262	7,31	3,13	1,38	1,49
TOTALT MAZDA MOTOR SVERIGE	396	369	2333	2262	7,31	3,13	1,38	1,49
<b>MERCEDES-BENZ SVERIGE</b>								
MERCEDES	1229	1223	6776	5859	0,49	15,65	4,03	3,86
SMART	12	1	201	12			0,11	
TOTALT MERCEDES-BENZ SVERIGE	1241	1224	6977	5871	1,38	18,83	4,15	3,86
<b>NEVS</b>								
SAAB		18	118	144	100,00-	18,05-	0,07	0,09
TOTALT NEVS		18	118	144	100,00-	18,05-	0,07	0,09
<b>NIMAG SVERIGE</b>								
SUZUKI	208	208	1158	1264		8,38-	0,68	0,83
TOTALT NIMAG SVERIGE	208	208	1158	1264		8,38-	0,68	0,83
<b>NISSAN NORDIC</b>								
NISSAN	880	663	5871	3755	32,73	56,35	3,49	2,47
TOTALT NISSAN NORDIC	880	663	5871	3755	32,73	56,35	3,49	2,47
<b>RENAULT NORDIC SVERIGE</b>								
DACIA	444	484	2302	2430	8,26-	5,26-	1,37	1,60
RENAULT	1142	1256	5623	5156	9,07-	9,05	3,34	3,39
TOTALT RENAULT NORDIC SVERIGE	1586	1740	7925	7586	8,85-	4,46	4,71	4,99
<b>SC MOTORS SWEDEN AB</b>								
HYUNDAI	1425	1091	5267	5394	30,61	2,35-	3,13	3,55
MITSUBISHI	592	776	2608	2493	23,71-	4,61	1,55	1,64
TOTALT SC MOTORS SWEDEN AB	2017	1867	7875	7887	8,03	0,15-	4,68	5,19
<b>SUBARU NORDIC</b>								
SUBARU	517	376	2665	2290	37,50	16,37	1,58	1,50
TOTALT SUBARU NORDIC	517	376	2665	2290	37,50	16,37	1,58	1,50
<b>TOYOTA SWEDEN</b>								
LEXUS	97	66	689	445	46,96	54,83	0,41	0,29
TOYOTA	2080	1678	10380	9588	23,95	8,26	6,17	6,31
TOTALT TOYOTA SWEDEN	2177	1744	11069	10033	24,82	10,32	6,58	6,61
<b>VOLKSWAGEN GROUP SVERIGE</b>								
AUDI	1912	1712	9459	8487	11,68	11,45	5,63	5,59
PORSCHE	113	57	735	437	98,24	68,19	0,43	0,28
SKODA	1392	1215	7662	6562	14,56	16,76	4,56	4,32
SEAT	326	270	1938	1569	20,74	23,51	1,15	1,03
VOLKSWAGEN	4113	4143	24858	22560	0,72-	10,18	14,79	14,86
TOTALT VOLKSWAGEN GROUP SVERIGE	7856	7397	44652	39615	6,20	12,71	26,58	26,10
<b>VOLVO PERSONBILAR SVERIGE</b>								
VOLVO	6596	5708	33352	30165	15,55	10,56	19,85	19,87
TOTALT VOLVO PERSONBILAR SVERIGE	6596	5708	33352	30165	15,55	10,56	19,85	19,87
<b>ÖVRIGA FABRIKAT</b>								
TOTALT ÖVRIGA FABRIKAT	211	117	651	353	80,34	84,41	0,38	0,23
<b>S L U T T O T A L</b>	<b>32257</b>	<b>28749</b>	<b>167984</b>	<b>151747</b>	<b>12,20</b>	<b>10,70</b>	<b>100,00</b>	<b>100,00</b>

## Nyregistrerade personbilar

MARKE / MODELL	2015		JUNI 2014		JANUARI-JUNI 2015		JANUARI-JUNI 2014		FÖRÄNDRING %		MARKN.ANDEL %	
	2015	JUNI 2014	2015	JUNI 2014	2015	JUNI 2014	2015	JUNI 2014	JUNI	JAN-JUN	2015	JAN-JUN 2014
1 VOLVO V70II	2478	2072	13641	11446	19,59	19,17	8,12	7,54				
2 VW GOLF	1734	1401	10039	7336	23,76	36,84	5,98	4,83				
3 VW PASSAT	1105	1553	7893	7145	28,84-	10,46	4,70	4,71				
4 VOLVO XC60	1540	1166	7267	6118	32,07	18,78	4,33	4,03				
5 VOLVO S/V60	1452	1362	6774	6626	6,60	2,23	4,03	4,37				
6 VOLVO V40N	756	884	4613	4952	14,47-	6,84-	2,75	3,26				
7 TOYOTA AURIS	645	561	3344	3125	14,97	7,00	1,99	2,06				
8 KIA CEE'D	596	713	3082	3396	16,40-	9,24-	1,83	2,24				
9 SKODA OCTAVIA	498	310	2757	2068	60,64	33,31	1,64	1,36				
10 AUDI A6	597	430	2687	1818	38,83	47,79	1,60	1,20				
11 BMW 3-SERIE	546	400	2665	3094	36,50	13,86-	1,59	2,04				
12 SKODA FABIA	435	445	2528	1801	2,24-	40,36	1,50	1,19				
13 BMW 5-SERIE	377	433	2372	2772	12,93-	14,43-	1,41	1,83				
14 NISSAN QASHQAI	369	320	2327	2262	15,31	2,87	1,39	1,49				
15 TOYOTA YARIS	392	368	2244	2312	6,52	2,94-	1,34	1,52				
16 RENAULT CLIO	353	503	2205	2103	29,82-	4,85	1,31	1,39				
17 AUDI A4	368	542	2170	2334	32,10-	7,02-	1,29	1,54				
18 FIAT DUCATO	529	405	2137	2013	30,61	6,15	1,27	1,33				
19 FORD FOCUS	386	511	2095	2574	24,46-	18,60-	1,25	1,70				
20 RENAULT CAPTUR	423	299	1967	1374	41,47	43,15	1,17	0,91				
21 TOYOTA AVENSIS	495	299	1905	1266	65,55	50,47	1,13	0,83				
22 PEUGEOT 308	312	447	1893	1345	30,20-	40,74	1,13	0,89				
23 VW POLO	352	200	1801	2747	76,00	34,43-	1,07	1,81				
24 VW TIGUAN	285	249	1754	1535	14,45	14,26	1,04	1,01				
25 AUDI A3	354	259	1746	1619	36,67	7,84	1,04	1,07				
26 MERCEDES C-KLASS	269	202	1632	1268	33,16	28,70	0,97	0,84				
27 KIA SPORTAGE	257	268	1543	1518	4,10-	1,64	0,92	1,00				
28 MITSUBISHI OUTLANDER	359	525	1478	1566	31,61-	5,61-	0,88	1,03				
29 MERCEDES E-KLASS	249	269	1306	1455	7,43-	10,24-	0,78	0,96				
30 OPEL ASTRA	220	138	1306	1001	59,42	30,46	0,78	0,66				
31 SEAT LEON	219	165	1302	977	32,72	33,26	0,78	0,64				
32 HYUNDAI I30	448	257	1294	1522	74,31	14,98-	0,77	1,00				
33 KIA RIO	329	205	1243	842	60,48	47,62	0,74	0,55				
34 FORD FIESTA	293	182	1219	1185	60,98	2,86	0,73	0,78				
35 TOYOTA RAV 4	213	208	1211	1333	2,40	9,15-	0,72	0,88				
36 DACIA DUSTER	209	286	1170	1144	26,92-	2,27	0,70	0,75				
37 PEUGEOT 208	267	168	1160	815	58,92	42,33	0,69	0,54				
38 FORD MONDEO	291	112	1138	523	159,82	117,59	0,68	0,34				
39 HYUNDAI I20	304	277	1137	871	9,74	30,53	0,68	0,57				
40 HONDA CR-V	172	118	1052	841	45,76	25,08	0,63	0,55				
41 BMW 1-SERIE	200	152	1031	832	31,57	23,91	0,61	0,55				
42 RENAULT MEGANE	235	370	983	1288	36,48-	23,68-	0,59	0,85				
43 MITSUBISHI ASX	216	156	972	581	38,46	67,29	0,58	0,38				
44 KIA PICANTO	159	158	945	776	0,63	21,77	0,56	0,51				
45 SUBARU OUTBACK	187		904				0,54					
46 MINI COOPER	216	79	882	469	173,41	88,05	0,53	0,31				
47 VW SHARAN	172	131	871	624	31,29	39,58	0,52	0,41				
48 SKODA YETI	140	160	842	845	12,50-	0,35-	0,50	0,56				
49 MAZDA3	85	135	830	764	37,03-	8,63	0,49	0,50				
50 MERCEDES CLA	199	56	819	280	255,35	192,50	0,49	0,18				
51 HYUNDAI I40	280	155	787	846	80,64	6,97-	0,47	0,56				
52 SKODA SUPERB	182	157	787	950	15,92	17,15-	0,47	0,63				
53 BMW 4-SERIE	131	113	769	478	15,92	60,87	0,46	0,31				
54 HONDA CIVIC	116	122	768	780	4,91-	1,53-	0,46	0,51				
55 AUDI Q5	129	157	760	836	17,83-	9,09-	0,45	0,55				
56 MERCEDES A-KLASS	98	175	746	825	44,00-	9,57-	0,44	0,54				
57 SUBARU FORESTER	134	111	740	700	20,72	5,71	0,44	0,46				
58 BMW 2-SERIE	152	10	719	66		989,39	0,43	0,04				
59 NISSAN PULSAR	116		696				0,41					
60 VOLVO XC90N	334		695				0,41					
61 FIAT FREEMONT	152	128	693	661	18,75	4,84	0,41	0,44				
62 MERCEDES B-KLASS	103	142	683	690	27,46-	1,01-	0,41	0,45				
63 OPEL CORSA	153	85	673	548	80,00	22,81	0,40	0,36				
64 DACIA SANDERO	146	121	667	789	20,66	15,46-	0,40	0,52				
65 NISSAN MICRA	39	68	665	268	42,64-	148,13	0,40	0,18				
66 MAZDA CX-5	125	111	661	747	12,61	11,51-	0,39	0,49				
67 VW TOURAN	172	99	660	788	73,73	16,24-	0,39	0,52				
68 BMW X3	107	158	654	608	32,27-	7,56	0,39	0,40				
69 TOYOTA VERSO	122	86	654	595	41,86	9,91	0,39	0,39				
70 FORD KUGA	110	156	651	850	29,48-	23,41-	0,39	0,56				
71 TOYOTA AYGO	172	41	639	354	319,51	80,50	0,38	0,23				
72 HYUNDAI I10	156	116	633	587	34,48	7,83	0,38	0,39				
73 NISSAN NOTE	112	194	593	580	42,26-	2,24	0,35	0,38				
74 HYUNDAI IX35	140	122	588	745	14,75	21,07-	0,35	0,49				
75 FIAT 500	127	89	581	520	42,69	11,73	0,35	0,34				



## Nyregistrerade dieselpersonbilar

MARKE / MODELL	2015	JUNI 2014	JANUARI-JUNI		% AV DIESEL 2015	TOTALT 2014	% DIESEL AV MODELLEN	
			2015	2014			2015	2014
1 VOLVO V70II	2355	1954	12997	10708	13,06	11,67	95,28	93,55
2 VW PASSAT	1089	1467	7821	6460	7,86	7,04	99,09	90,41
3 VOLVO XC60	1525	1142	7196	6045	7,23	6,59	99,02	98,81
4 VOLVO S/V60	1301	1198	6214	5877	6,25	6,40	91,73	88,70
5 VOLVO V40N	597	647	3795	3991	3,81	4,35	82,27	80,59
6 AUDI A6	596	426	2675	1800	2,69	1,96	99,55	99,01
7 VW GOLF	461	459	2659	2718	2,67	2,96	26,49	37,05
8 BMW 3-SERIE	533	374	2581	2915	2,59	3,18	96,85	94,21
9 KIA CEE'D	537	660	2529	2938	2,54	3,20	82,06	86,51
10 BMW 5-SERIE	371	423	2336	2699	2,35	2,94	98,48	97,37
11 FIAT DUCATO	529	405	2137	2013	2,15	2,19	100,00	100,00
12 AUDI A4	346	467	2068	2116	2,08	2,31	95,30	90,66
13 SKODA OCTAVIA	341	182	1961	1214	1,97	1,32	71,13	58,70
14 MERCEDES C-KLASS	209	122	1361	993	1,37	1,08	83,39	78,31
15 NISSAN QASHQAI	198	208	1322	1457	1,33	1,59	56,81	64,41
16 KIA SPORTAGE	224	195	1318	1130	1,32	1,23	85,42	74,44
17 VW TIGUAN	186	171	1066	813	1,07	0,89	60,78	52,96
18 MERCEDES E-KLASS	205	220	1037	1212	1,04	1,32	79,40	83,30
19 PEUGEOT 308	112	151	996	611	1,00	0,67	52,61	45,43
20 DACIA DUSTER	167	217	891	848	0,90	0,92	76,15	74,13
21 FORD MONDEO	218	82	889	437	0,89	0,48	78,12	83,56
22 RENAULT MEGANE	214	351	878	1173	0,88	1,28	89,32	91,07
23 HYUNDAI I30	364	194	877	1117	0,88	1,22	67,77	73,39
24 VW SHARAN	171	127	866	606	0,87	0,66	99,43	97,12
25 HYUNDAI I40	280	154	787	841	0,79	0,92	100,00	99,41
26 SKODA SUPERB	181	152	773	911	0,78	0,99	98,22	95,89
27 AUDI Q5	127	152	748	814	0,75	0,89	98,42	97,37
28 MITSUBISHI ASX	157	100	745	371	0,75	0,40	76,65	63,86
29 AUDI A3	147	152	734	958	0,74	1,04	42,04	59,17
30 SUBARU OUTBACK	137		671		0,67		74,23	
31 FIAT FREEMONT	147	125	669	641	0,67	0,70	96,54	96,97
32 BMW 1-SERIE	185	108	647	639	0,65	0,70	62,75	76,80
33 BMW X3	107	158	643	604	0,65	0,66	98,32	99,34
34 VOLVO XC90N	317		610		0,61		87,77	
35 KIA SORENTO	73	67	524	277	0,53	0,30	100,00	100,00
36 HONDA CR-V	80	67	495	485	0,50	0,53	47,05	57,67
37 AUDI Q3	133	52	494	388	0,50	0,42	95,18	81,00
38 FORD KUGA	61	112	483	630	0,49	0,69	74,19	74,12
39 SKODA YETI	72	93	473	561	0,48	0,61	56,18	66,39
40 HYUNDAI SANTA FE	41	88	467	303	0,47	0,33	100,00	100,00
41 MERCEDES GLK	113	114	466	503	0,47	0,55	99,79	99,60
42 SUBARU FORESTER	88	55	463	258	0,47	0,28	62,57	36,86
43 TOYOTA RAV 4	91	100	463	373	0,47	0,41	38,23	27,98
44 OPEL INSIGNIA	115	83	461	415	0,46	0,45	90,93	97,65
45 FORD FOCUS	73	325	452	1202	0,45	1,31	21,58	46,70
46 BMW 2-SERIE	113	4	444	22	0,45	0,02	61,75	33,33
47 BMW X1	84	108	430	529	0,43	0,58	99,31	98,88
48 MAZDA CX-5	80	78	419	486	0,42	0,53	63,39	65,06
49 BMW 4-SERIE	82	35	407	124	0,41	0,14	52,93	25,94
50 CITROEN C4 PICASSO	63	110	402	541	0,40	0,59	97,34	95,08
Ø V R I G A	3112	3051	16644	17018	16,73	18,54		
T O T A L T	19108	17485	99484	91785	100,00	100,00	59,22	60,49

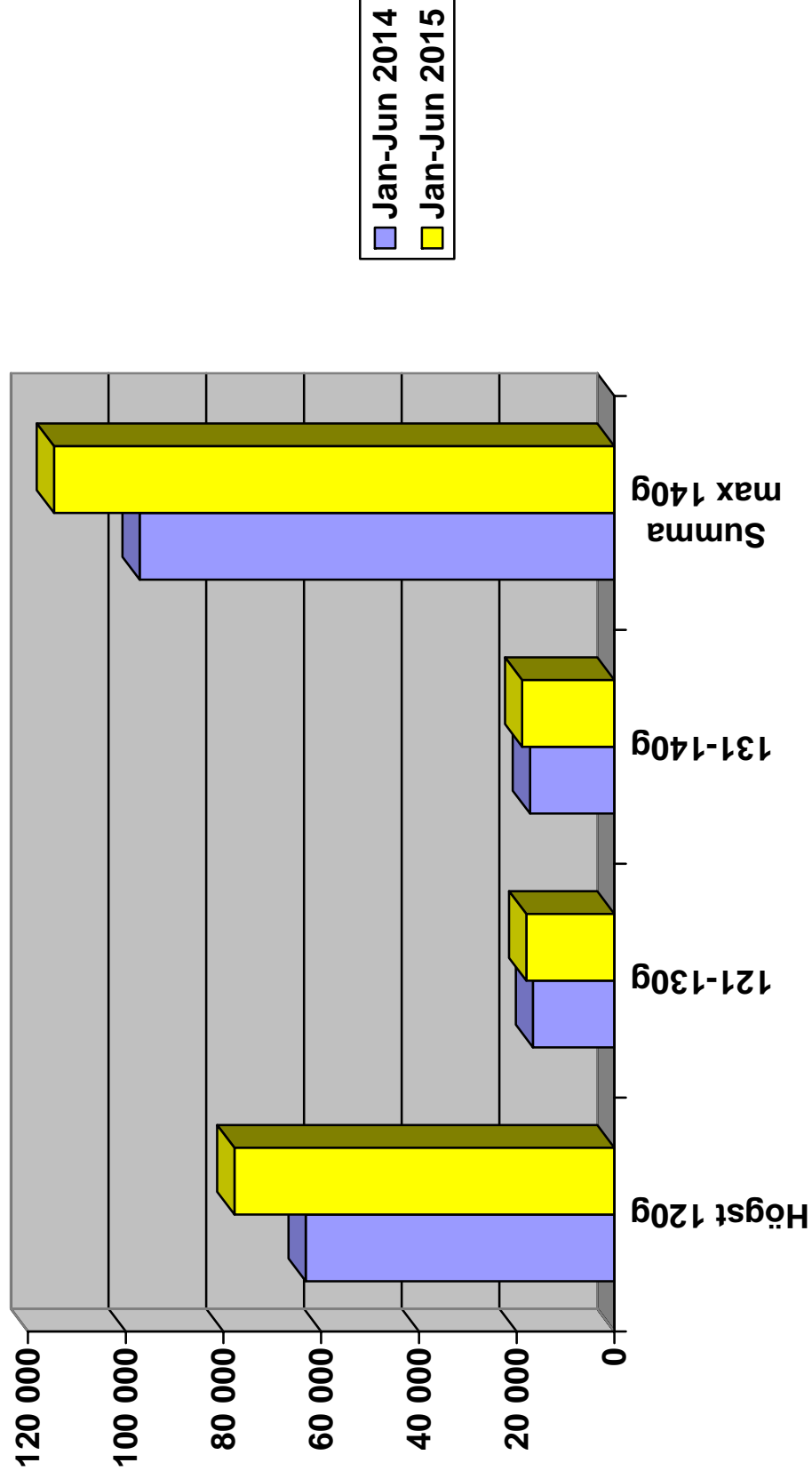
## Nyregistrerade personbilar med låga koldioxidutsläpp (max 140g/km)

### NYREGISTRERADE PERSONBILAR MED LÅGA KOLDIOXIDUTSLÄPP (MAX 140G/KM)

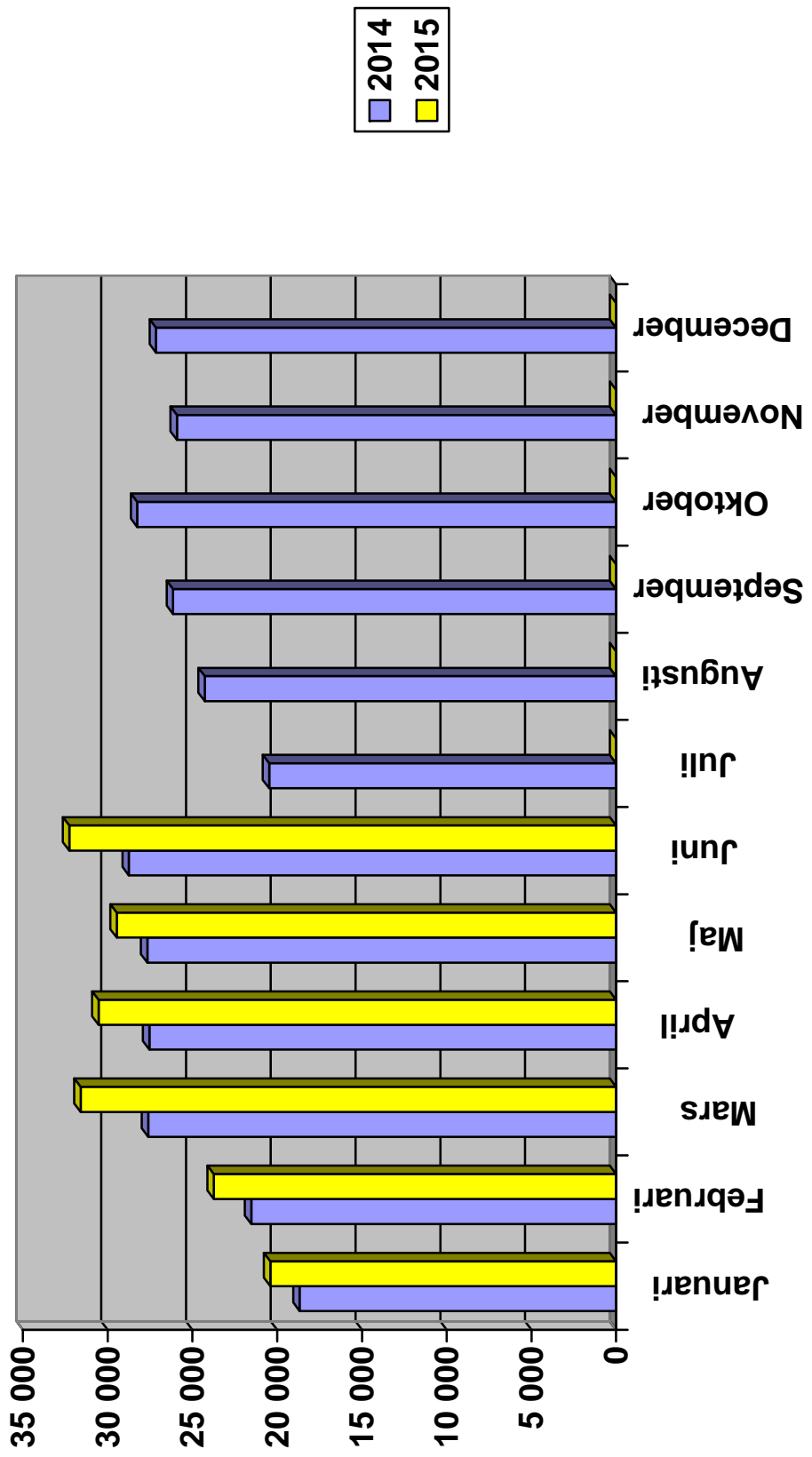
	JUNI 2015	% AV TOT NYREG	JUNI 2014	% AV TOT NYREG	15/14 %	JAN-JUN 2015	% AV TOT NYREG	JAN-JUN 2014	% AV TOT NYREG	15/14 %
HÖGST 120G	15390	47,71	12450	43,31	23,6	77754	46,29	63169	41,63	23,1
121-130	3378	10,47	3003	10,45	12,5	18037	10,74	16670	10,99	8,2
131-140	3409	10,57	2840	9,88	20,0	18888	11,24	17296	11,40	9,2
SUMMA MAX 140G	22177	68,75	18293	63,63	21,2	114679	68,27	97135	64,01	18,1

STATISTIKEN BASERAS PÅ DE AV TILLVERKAREN ANGIVNA CERTIFIERADE KOLDIOXIDVÄRDENA.

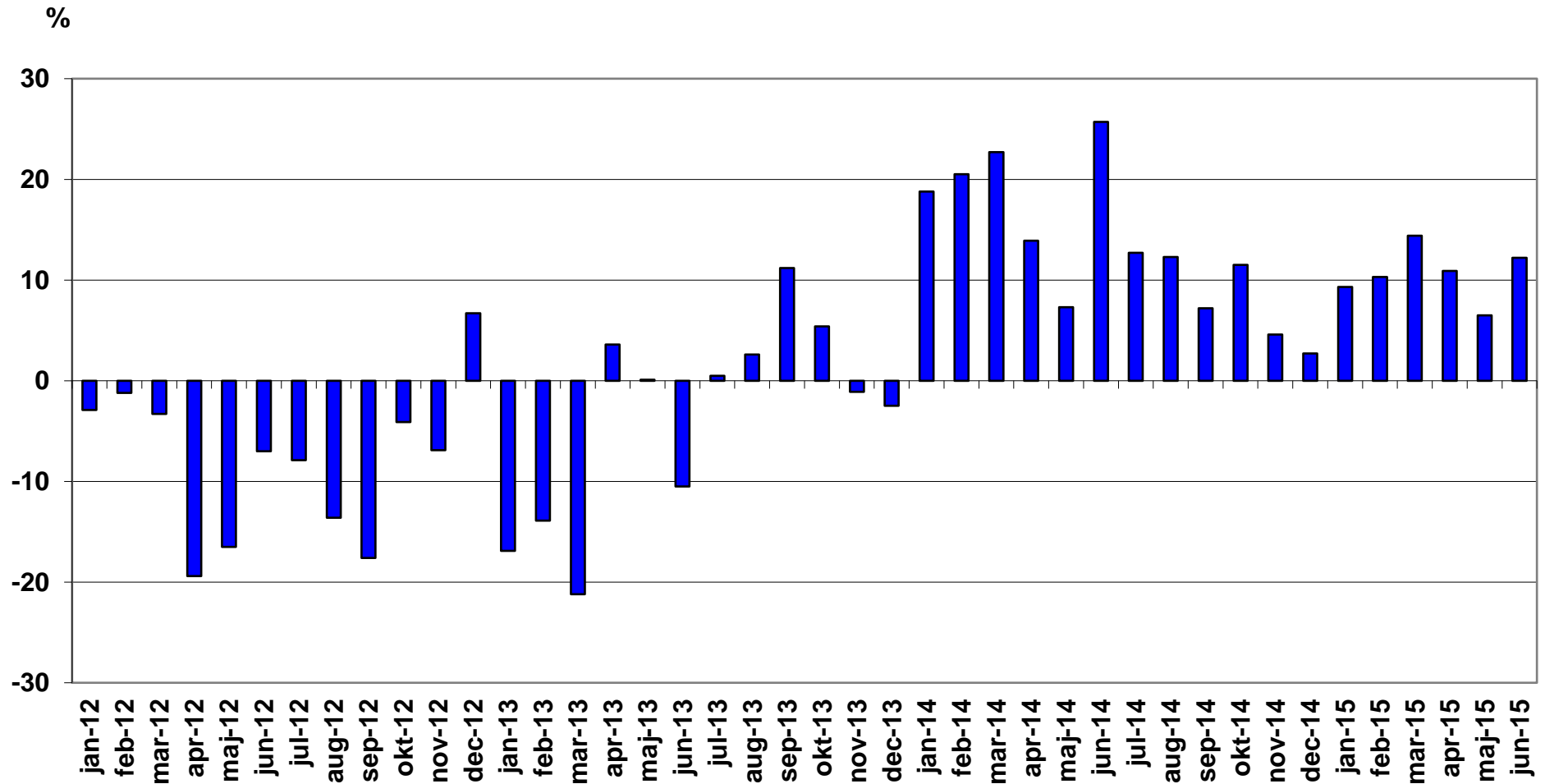
# Nyregistrerade personbilar med låga koldioxidutsläpp (max 140g/km)



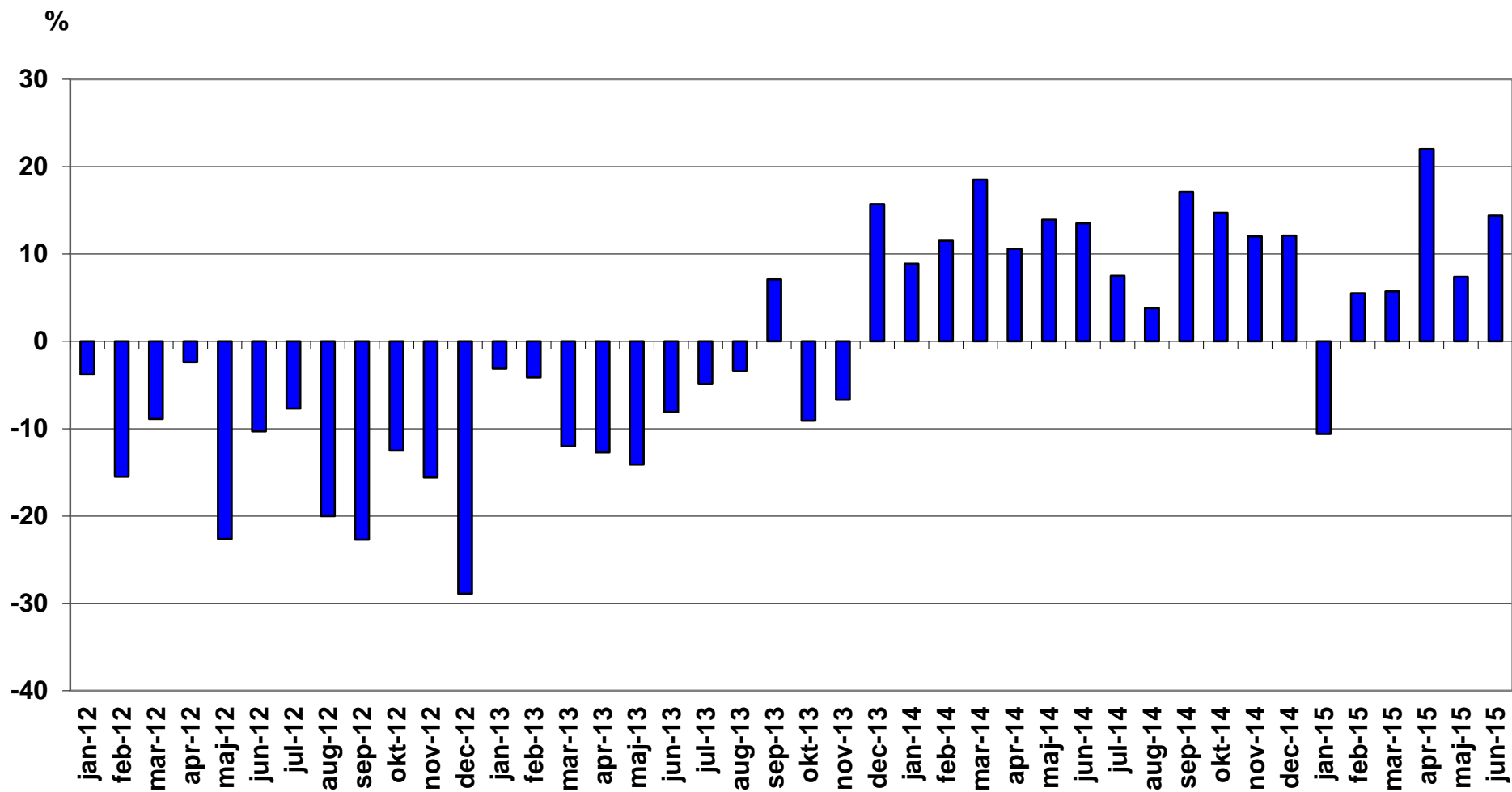
# Nyregistrerade personbilar per månad 2015



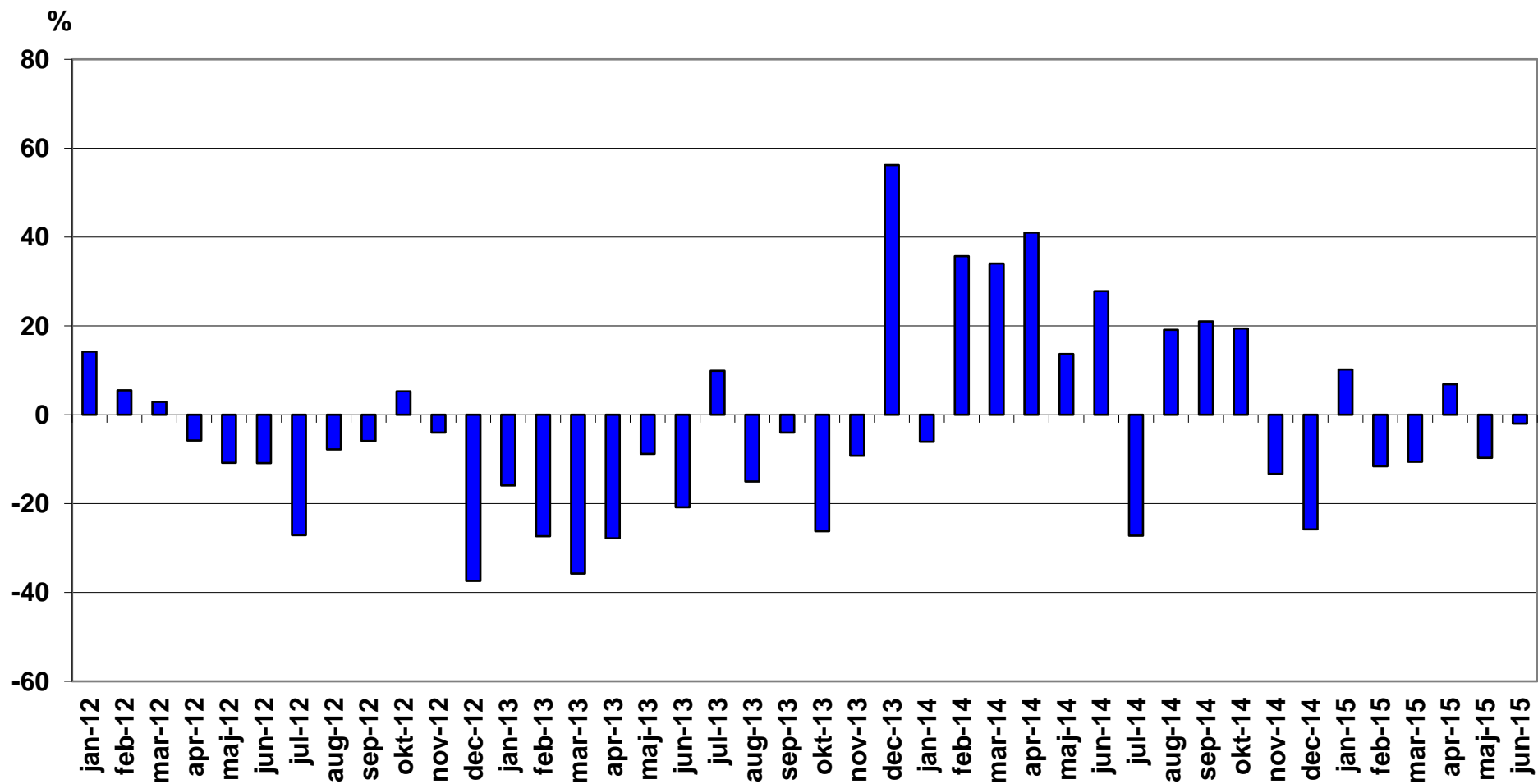
# Nyregistrerade personbilar månadsvis (% förändring)



## Nyregistrerade lätta lastbilar högst 3,5 ton månadsvis (% förändring)



## Nyregistrerade tunga lastbilar över 16 ton månadsvis (% förändring)



## Nyregistrerade miljöpersonbilar juni 2015

Modell	Typ	juni		januari-juni		% av miljö totalt jan-jun		
		2015	2014	2015	2014	2015	2014	
1	VOLVO V70II DRIVE	Diesel	881	653	3745	3658	12,51	13,84
2	VOLVO V60 N MILJÖDIESEL	Diesel	496	508	3131	2456	10,46	9,29
3	VOLVO V40N MILJÖDIESEL	Diesel	446	434	2339	2326	7,81	8,80
4	TOYOTA AURIS HSD	Hybrid	484	323	1878	1513	6,27	5,72
5	VW GOLF TGI BLUEMOTION	Gas	150	70	1339	144	4,47	0,54
6	MITSUBISHI OUTLANDER PHE	Laddhybrid	293	428	1103	1194	3,68	4,52
7	TOYOTA YARIS HYBRID	Hybrid	204	153	1069	768	3,57	2,91
8	AUDI A6 2.0 TDI	Diesel	239		862		2,88	
9	VOLVO XC60 DRIVE-E	Diesel	176	196	826	939	2,76	3,55
10	NISSAN QASHQAI	Diesel	89	76	788	280	2,63	1,06
11	PEUGEOT 308 HDI	Diesel	52	4	588	96	1,96	0,36
12	RENAULT MEGANE D	Diesel	136	200	544	739	1,82	2,80
13	NISSAN LEAF	El	89	6	525	119	1,75	0,45
14	VW GOLF MULTIFUEL	E85	75	90	519	720	1,73	2,72
15	KIA CEE'D ECO	Diesel	85	67	507	330	1,69	1,25
16	TESLA MODEL S	El	142	45	432	120	1,44	0,45
17	VOLVO XC70II DRIVE-E	Diesel	83	55	431	317	1,44	1,20
18	HYUNDAI I30 CRDI	Diesel	198	89	418	410	1,40	1,55
19	VOLVO S60 II MILJÖDIESEL	Diesel	53	258	415	955	1,39	3,61
20	VOLVO V40N CC MILJÖDIESE	Diesel	85	63	408	455	1,36	1,72
21	VW GOLF BLUEMOTION TECH	Diesel	59	45	355	154	1,19	0,58
22	CITROEN C4 PICASSO	Diesel	46	86	317	488	1,06	1,85
23	MERCEDES C-CKLASS D	Diesel	70	82	309	317	1,03	1,20
24	VW GOLF BLUEMOTION	Diesel	24	43	300	361	1,00	1,37
25	AUDI A3 1,6	Diesel	35	61	266	369	0,89	1,40
26	SKODA OCTAVIA AMB GL TDI	Diesel	75	9	261	24	0,87	0,09
27	NISSAN PULSAR	Diesel	33		237		0,79	



	Modell	Typ	juni		januari-juni		% av miljö totalt jan-jun	
			2015	2014	2015	2014	2015	2014
28	VOLVO V60 N LADDHYBRID	Laddhybrid	79	71	236	288	0,79	1,09
29	TOYOTA PRIUS	Hybrid	15	32	232	234	0,77	0,89
30	MERCEDES B 200 NGD	Gas	11	32	205	130	0,68	0,49
31	VW E-GOLF	El	19		200		0,67	
32	RENAULT CLIO D	Diesel	35	22	192	146	0,64	0,55
33	TOURAN TGI BLUEMOTION	Gas	15	65	171	329	0,57	1,24
34	OPEL ASTRA	Diesel	35		169	3	0,56	0,01
35	BMW 520D	Diesel	25		165		0,55	
36	AUDI A3 1,4 TFSI CNG	Gas	23	16	157	59	0,52	0,22
37	HONDA CIVIC T 1,6 DIESEL	Diesel	4	38	156	254	0,52	0,96
38	OPEL INSIGNA ECO FLEX D	Diesel	49	6	144	45	0,48	0,17
39	MERCEDES E 200 NGT	Gas	22	14	143	105	0,48	0,40
40	VOLVO V70 BI-FUEL	Gas	9	14	134	128	0,45	0,48
41	CITROEN C3 1.6 HDI	Diesel	25	52	133	290	0,44	1,10
42	RENAULT ZOE	El	41	7	131	31	0,44	0,12
43	CITROEN C4 1.6HDI 5D	Diesel	44		130		0,43	
44	PEUGEOT 508 HDI	Diesel	4	14	129	70	0,43	0,26
45	BMW I3 (REX)	Laddhybrid	24	17	128	75	0,43	0,28
46	A3 E-TRON	Laddhybrid	21		127		0,42	
47	VW CADDY KOMBI ECOFUEL	Gas	14	46	123	125	0,41	0,47
48	HONDA CIVIC 1,6 DIESEL	Diesel	15	24	121	127	0,40	0,48
49	LEXUS IS300H	Hybrid	22	26	116	209	0,39	0,79
50	PEUGEOT 308	Diesel	2	118	110	381	0,37	1,44
51	FORD FOCUS D ECONET	Diesel	26		105		0,35	
52	VW GOLF GTE	Hybrid	103		103		0,34	
53	SKODA OCTAVIA	Gas	19		98		0,33	
54	TOYOTA PRIUS PLUG-IN	Laddhybrid	14	6	98	139	0,33	0,53
55	VOLVO S80N DRIVE	Diesel	35	15	97	75	0,32	0,28
56	VOLVO V60CC MILJÖDIESEL	Diesel	88		96		0,32	
57	NISSAN NOTE	Diesel	4	2	92	2	0,31	0,01
58	VW E-UP!	El	7	20	92	102	0,31	0,39

Modell	Typ	juni		januari-juni		% av miljö totalt jan-jun		
		2015	2014	2015	2014	2015	2014	
59	PEUGEOT 208 HDI	Diesel	17	32	88	105	0,29	0,40
60	NISSAN E-NV200	El	13		84		0,28	
61	CITROEN C4 HDI EGS	Diesel	6	24	81	214	0,27	0,81
62	SUBARU LEGACY 2,5I CNG	Gas	8	5	77	33	0,26	0,12
63	LEXUS CT200H	Hybrid	10	18	73	87	0,24	0,33
64	SKODA FABIA	Diesel	30		65		0,22	
65	CITROEN CACTUS HDI	Diesel	11		59		0,20	
66	OPEL INSIGNIA	Diesel	10	20	58	87	0,19	0,33
67	VW GOLF	E85	15		54		0,18	
68	VW ECO-UP!	Gas	6	26	52	141	0,17	0,53
69	VW PASSAT	Diesel	23		49		0,16	
70	MERCEDES E 300 BLUE	Hybrid	15	12	47	82	0,16	0,31
71	OPEL CORSA	Diesel	19	2	44	42	0,15	0,16
72	VOLVO V60 N BI-FUEL	Gas	3	6	44	74	0,15	0,28
73	BMW 420D GRAN COUPE	Diesel	14		41		0,14	
74	CITROEN C4 1.6HDI 5D FAP	Diesel	3	27	39	132	0,13	0,50
75	BMW I3 (BEV)	El	4	1	36	48	0,12	0,18
76	RENAULT SCENIC D	Diesel	11	7	36	31	0,12	0,12
77	BMW 116D	Diesel	29		34		0,11	
78	AUDI A4 AVANT 2,0 E	E85	8	41	32	73	0,11	0,28
79	FOCUS FLEXIFUEL	E85	1	32	31	260	0,10	0,98
80	FORD MONDEO	Diesel	14		31		0,10	
81	VOLVO V40N	Diesel		3	31	4	0,10	0,02
82	OPEL ASTRA ECOFLEX D	Diesel	4	1	30	37	0,10	0,14
83	OPEL COMBO	Gas		5	28	18	0,09	0,07
84	FORD MONDEO BE/EL	Hybrid	5		25		0,08	
85	OPEL ZAFIRA ECO FLEX D	Diesel	12	16	25	96	0,08	0,36
86	SKODA CITIGO CNG	Gas	4	10	23	22	0,08	0,08
87	LEXUS GS300H	Hybrid	5	5	22	38	0,07	0,14
88	VOLVO V70II	Diesel		7	21	89	0,07	0,34
89	KIA SOUL	El	5		20		0,07	

	Modell	Typ	juni		januari-juni		% av miljö totalt jan-jun	
			2015	2014	2015	2014	2015	2014
90	PEUGEOT 508 HYBRID	Hybrid	2	6	20	39	0,07	0,15
91	SUBARU OUTBACK 2,5I CNG	Gas	6	14	18	94	0,06	0,36
92	LEXUS NX300H	Hybrid	2		17		0,06	
93	VOLVO V60 N FLEXIFUEL	E85		9	16	52	0,05	0,20
94	FIAT PUNTO BI-POWER	Gas	5	1	15	25	0,05	0,09
95	BMW I8	Laddhybrid	4		13		0,04	
96	MERCEDES C350 HYBRID	Laddhybrid	7		13		0,04	
97	OPEL AMPERA	Laddhybrid			13	13	0,04	0,05
98	TOYOTA YARIS D	Diesel	3		13		0,04	
99	VW PASSAT MULTIFUEL	E85		5	13	130	0,04	0,49
100	MERCEDES-BENZ ELECTRIC D	El	2		11		0,04	
101	FORD FOCUS CNG	Gas	3	2	10	46	0,03	0,17
102	MERCEDES C-KLASS(2005)	Hybrid	2		10		0,03	
103	PEUGEOT 3008 HYBRID	Hybrid	1	1	10	8	0,03	0,03
104	TOYOTA AURIS 1.4 D-4D	Diesel			10		0,03	
105	VOLVO V70II FLEXIFUEL	E85		6	10	72	0,03	0,27
106	OPEL ZAFIRA CNG	Gas	1	4	9	43	0,03	0,16
107	BMW 220D COUPÉ	Diesel	1		7		0,02	
108	HONDA CIVIC 1,6T EL ADAS	Diesel	5		7		0,02	
109	OPEL ZAFIRA	Diesel	2	1	7	9	0,02	0,03
110	FORD C-MAX CNG	Gas	2	5	6	12	0,02	0,05
111	MERCEDES E300 HYBRID	Hybrid	1		5		0,02	
112	OPEL COMBO CNG	Gas			5	14	0,02	0,05
113	VW POLO BLUEMOTION	Diesel			5		0,02	
114	MERCEDES S500 HYBRID	Hybrid	2		4		0,01	
115	OPEL ASTRA KOMBI	Diesel	1		4		0,01	
116	AUDI A4 2,0 E	E85		3	3	20	0,01	0,08
117	CITROEN C5 HDI	Diesel			3		0,01	
118	FORD FOCUS D	Diesel		230	3	724	0,01	2,74
119	MERCEDES E 220 BLUETEC B	Diesel		3	3	11	0,01	0,04
120	OPEL CORSA ECOFLEX D	Diesel	1	1	3	15	0,01	0,06

	Modell	Typ	juni		januari-juni		% av miljö totalt jan-jun	
			2015	2014	2015	2014	2015	2014
121	PANAMERA S E-HYBRID	Laddhybrid	1	1	3	7	0,01	0,03
122	SEAT LEON ST STYLE	Diesel		2	3	10	0,01	0,04
123	FORD FOCUS ELECTRIC	El		1	2	2	0,01	0,01
124	OPEL MERIVA	Diesel	1		2		0,01	
125	RENAULT SCENIC	Diesel		7	2	38	0,01	0,14
126	SEAT LEON ECO B	Diesel		1	2	2	0,01	0,01
127	SEAT LEON STYLE	Gas			2	5	0,01	0,02
128	VW CC MULTIFUEL	E85	1	2	2	8	0,01	0,03
129	HYUNDAI IX35 FCEV	Vätgas			1			
130	MERCEDES A180 CDI BLUE	Diesel			1	1		
131	Mercedes S 300 Hybrid	Hybrid			1			
132	PORSCHE 918 SPYDER	Hybrid			1	2		0,01
133	SKODA FABIA GREENLINE D	Diesel		2	1	4		0,02
134	SEAT MII STYLE	Gas	1	2	1	6		0,02
135	VW PASSAT ECOFUEL	Gas		79	1	541		2,05
136	TESLA S	El				1		
137	AUDI A5 COUPE	Diesel				1		
138	CITROEN C-ZERO	El				4		0,02
139	CITROEN DS5	Hybrid				2		0,01
140	CHEVROLET CRUZE	Diesel				10		0,04
141	HYUNDAI I20 CRDI	Diesel				2		0,01
142	MITSUBISHI I-MIEV	El				6		0,02
143	OPEL ASTRA ECOFLEX	Diesel		3		45		0,17
144	PEUGEOT ION	El				2		0,01
145	VOLVO S80N FLEXIFUEL	E85				1		
146	VOLVO S60 II FLEXIFUEL	E85				10		0,04
147	VOLVO V60 N	Diesel				15		0,06
148	VOLVO C30 ELECTRIC	El				12		0,05
149	VW TOURAN ECOFUEL	Gas				59		0,22
150	VW JETTA HYBRID	Hybrid				2		0,01
	<b>TOTALT</b>		<b>6009</b>	<b>5392</b>	<b>29936</b>	<b>26437</b>	<b>100,00</b>	<b>100,00</b>

Modell	Typ	juni		januari-juni		% av miljö totalt jan-jun	
		2015	2014	2015	2014	2015	2014

Miljöbilar i % av tot nyreg                      18,6%    18,8%    17,8%    17,4%

## Nyregistrerade miljöbilar per typ juni 2015

	juni 2015		juni 2014		jan-jun 2015		jan-jun 2014	
	<i>Antal</i>	<i>%</i>	<i>Antal</i>	<i>%</i>	<i>Antal</i>	<i>%</i>	<i>Antal</i>	<i>%</i>
Diesel	3969	66,1	3609	66,9	19694	65,8	17791	67,3
Elhybrid	873	14,5	576	10,7	3633	12,1	2984	11,3
Gas	302	5,0	416	7,7	2662	8,9	2153	8,1
Laddhybrid	443	7,4	523	9,7	1734	5,8	1716	6,5
E85	100	1,7	188	3,5	680	2,3	1346	5,1
El	322	5,4	80	1,5	1533	5,1	447	1,7
<u>Totalt</u>	<u>6 009</u>	<u>100,0</u>	<u>5 392</u>	<u>100,0</u>	<u>29 936</u>	<u>100,0</u>	<u>26 437</u>	<u>100,0</u>
% av tot nyreg	18,6%		18,8%		17,8%		17,4%	

## Nyregistrerade supermiljöbilar juni 2015

Modell	Typ	juni		januari-juni		% av miljö totalt jan-jun		
		2015	2014	2015	2014	2015	2014	
1	MITSUBISHI OUTLANDER PHE	Laddhybrid	293	428	1103	1194	32,75	55,38
2	NISSAN LEAF	El	89	6	525	119	15,59	5,52
3	TESLA MODEL S	El	142	45	432	120	12,83	5,57
4	VOLVO V60 N LADDHYBRID	Laddhybrid	79	71	236	288	7,01	13,36
5	VW E-GOLF	El	19		200		5,94	
6	RENAULT ZOE	El	41	7	131	31	3,89	1,44
7	BMW I3 (REX)	Laddhybrid	24	17	128	75	3,80	3,48
8	A3 E-TRON	Laddhybrid	21		127		3,77	
9	VW GOLF GTE	Hybrid	103		103		3,06	
10	TOYOTA PRIUS PLUG-IN	Laddhybrid	14	6	98	139	2,91	6,45
11	VW E-UP!	El	7	20	92	102	2,73	4,73
12	NISSAN E-NV200	El	13		84		2,49	
13	BMW I3 (BEV)	El	4	1	36	48	1,07	2,23
14	KIA SOUL	El	5		20		0,59	
15	BMW I8	Laddhybrid	4		13		0,39	
16	MERCEDES C350 HYBRID	Laddhybrid	7		13		0,39	
17	OPEL AMPERA	Laddhybrid			13	13	0,39	0,60
18	MERCEDES-BENZ ELECTRIC D	El	2		11		0,33	
19	FORD FOCUS ELECTRIC	El		1	2	2	0,06	0,09
20	HYUNDAI IX35 FCEV	Vätgas			1		0,03	
21	TESLA S	El				1		0,05
22	CITROEN C-ZERO	El				4		0,19
23	MITSUBISHI I-MIEV	El				6		0,28
24	PEUGEOT ION	El				2		0,09
25	VOLVO C30 ELECTRIC	El				12		0,56
	<b>TOTALT</b>		<b>867</b>	<b>602</b>	<b>3368</b>	<b>2156</b>	<b>100,00</b>	<b>100,00</b>

**Nyregistrerade eldrivna lätta lastbilar (högst 3,5 ton) per modell:**

	<b>maj 2015</b>	<b>maj 2014</b>	<b>Jan-maj 2015</b>	<b>Jan-maj 2014</b>
Nissan NV200	18	-	129	-
Renault Kangoo Z.E.	10	21	74	129
Citroen Berlingo	2	-	8	-
Peugeot Partner	-	-	1	-
Mercedes Vito	-	-	-	1
Summa	30	21	212	130



BIL Sweden

Nyregistrerade personbilar (inkl. bilföretag).

Fördelning mellan fysiska och juridiska personer.

2015.07.01

Fabrikat	juni								januari-juni							
	fysiska		juridiska		andel juridiska %		totalt		fysiska		juridiska		andel juridiska %		totalt	
	2015	2014	2015	2014	2015	2014	2015	2014	2015	2014	2015	2014	2015	2014	2015	2014
Alfa Romeo	1	2	7	12	87,5%	85,7%	8	14	10	20	49	57	83,1%	74,0%	59	77
Audi	459	354	1453	1358	76,0%	79,3%	1912	1712	2014	1759	7445	6727	78,7%	79,3%	9459	8486
BMW	295	184	1507	1341	83,6%	87,9%	1802	1525	1498	1038	8380	8060	84,8%	88,6%	9878	9098
Cadillac	4	0	0	0			4	0	29	2	20	4	40,8%	66,7%	49	6
Chevrolet	15	9	18	14	54,5%	60,9%	33	23	52	309	42	565	44,7%	64,6%	94	874
Chrysler	0	0	0	0			0	0	0	0	0	0			0	0
Citroen	236	187	263	255	52,7%	57,7%	499	442	1231	1268	1343	1441	52,2%	53,2%	2574	2709
Dacia	374	385	70	99	15,8%	20,5%	444	484	1889	1931	413	499	17,9%	20,5%	2302	2430
Dodge	0	2	3	3	100,0%	60,0%	3	5	7	9	13	19	65,0%	67,9%	20	28
Fiat	534	382	338	264	38,8%	40,9%	872	646	2253	1994	1453	1474	39,2%	42,5%	3706	3468
Ford	285	361	1113	859	79,6%	70,4%	1398	1220	1608	2047	4673	4392	74,4%	68,2%	6281	6439
Honda	73	113	222	154	75,3%	57,7%	295	267	570	747	1334	1035	70,1%	58,1%	1904	1782
Hyundai	453	356	972	735	68,2%	67,4%	1425	1091	2470	2143	2797	3251	53,1%	60,3%	5267	5394
Iveco	3	6	3	0	50,0%		6	6	14	23	5	5	26,3%	17,9%	19	28
Jaguar	7	10	17	19	70,8%	65,5%	24	29	36	28	72	87	66,7%	75,7%	108	115
Jeep	28	7	122	46	81,3%	86,8%	150	53	110	38	477	266	81,3%	87,5%	587	304
Kia	1005	730	584	833	36,8%	53,3%	1589	1563	5249	4239	3249	3587	38,2%	45,8%	8498	7826
Lamborghini	2	0	2	0	50,0%		4	0	2	1	7	2	77,8%	66,7%	9	3
Lancia	5	4	34	40	87,2%	90,9%	39	44	21	15	134	175	86,5%	92,1%	155	190
Land Rover	20	15	81	55	80,2%	78,6%	101	70	127	175	390	474	75,4%	73,0%	517	649
Lexus	14	12	83	54	85,6%	81,8%	97	66	118	76	571	369	82,9%	82,9%	689	445
Mazda	230	258	166	111	41,9%	30,1%	396	369	1327	1432	1006	830	43,1%	36,7%	2333	2262
Mercedes	326	307	898	915	73,4%	74,9%	1224	1222	1800	1573	4945	4278	73,3%	73,1%	6745	5851
Mini	120	50	139	83	53,7%	62,4%	259	133	496	269	636	496	56,2%	64,8%	1132	765
Mitsubishi	212	203	380	573	64,2%	73,8%	592	776	1026	829	1582	1664	60,7%	66,7%	2608	2493
Nissan	533	364	347	299	39,4%	45,1%	880	663	3193	2131	2678	1624	45,6%	43,2%	5871	3755
Opel	197	235	491	245	71,4%	51,0%	688	480	1050	1431	2239	1411	68,1%	49,6%	3289	2842
Peugeot	467	412	346	396	42,6%	49,0%	813	808	2548	1230	1974	2133	43,7%	63,4%	4522	3363
Porsche	62	27	51	30	45,1%	52,6%	113	57	414	198	321	239	43,7%	54,7%	735	437
Renault	568	627	574	629	50,3%	50,1%	1142	1256	3072	2925	2551	2231	45,4%	43,3%	5623	5156
Saab	0	4	0	14		77,8%	0	18	113	22	5	122	4,2%	84,7%	118	144
Seat	217	147	109	123	33,4%	45,6%	326	270	1197	712	741	857	38,2%	54,6%	1938	1569
Skoda	546	565	846	650	60,8%	53,5%	1392	1215	3228	2963	4434	3599	57,9%	54,8%	7662	6562
Smart	10	1	2	0	16,7%		12	1	27	4	174	8	86,6%	66,7%	201	12
Subaru	303	231	214	145	41,4%	38,6%	517	376	1449	1225	1216	1065	45,6%	46,5%	2665	2290
Suzuki	172	162	36	46	17,3%	22,1%	208	208	812	927	346	337	29,9%	26,7%	1158	1264
Toyota	793	828	1287	850	61,9%	50,7%	2080	1678	4478	4546	5902	5042	56,9%	52,6%	10380	9588
Volkswagen	1224	956	2889	3187	70,2%	76,9%	4113	4143	6806	6592	18052	15968	72,6%	70,8%	24858	22560
Volvo	1410	1309	5186	4399	78,6%	77,1%	6596	5708	7969	7605	25383	22560	76,1%	74,8%	33352	30165
Övriga	74	60	127	48	63,2%	44,4%	201	108	221	181	398	137	64,3%	43,1%	619	318
	<b>11277</b>	<b>9865</b>	<b>20980</b>	<b>18884</b>	<b>65,0%</b>	<b>65,7%</b>	<b>32257</b>	<b>28749</b>	<b>60534</b>	<b>54657</b>	<b>107450</b>	<b>97090</b>	<b>64,0%</b>	<b>64,0%</b>	<b>167984</b>	<b>151747</b>