

Planenlig minskning av bilregistreringarna i oktober

- Personbilsregistreringarna i oktober minskade med fyra procent, vilket är en mindre nedgång än under de senaste månaderna. Minskningen i oktober dämpades av att det var två fler registreringsdagar jämfört med oktober i fjol. Registreringstakten under oktober och hittills i år ryms inom vår prognos på 270 000 bilar i år, säger Bertil Moldén, vd för BIL Sweden.

Race på miljöbilar till årsskiftet

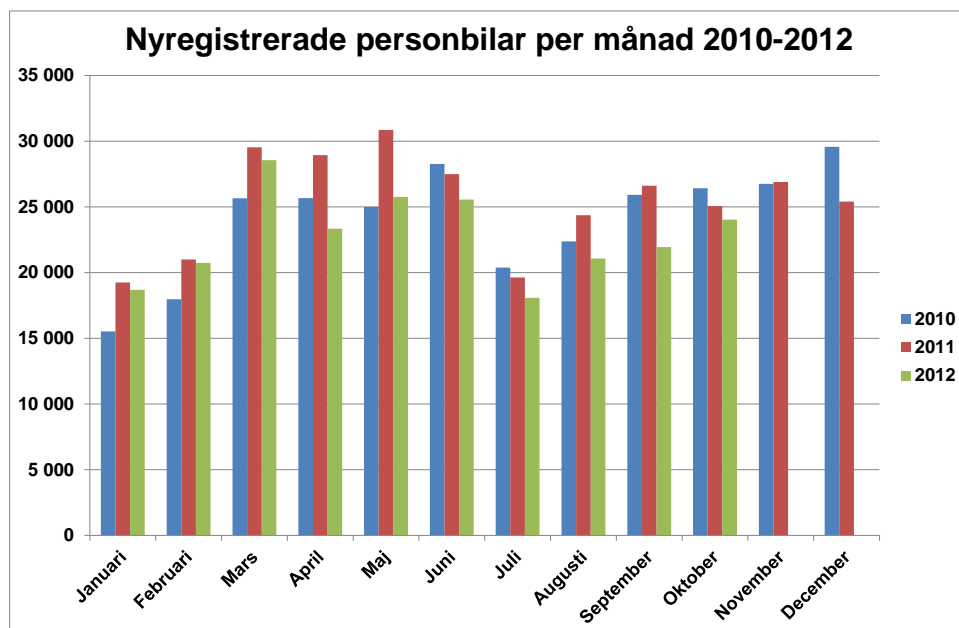
- Vi räknar med ökade registreringar av personbilar i slutet på året till följd av att många kommer att passa på att köpa en ny miljöbil och få den registrerad före årsskiftet, innan den nya skärpta miljöbilsdefinitionen träder ikraft 1 januari 2013. En miljöbil som uppfyller dagens miljöbilsdefinition måste tas i trafik före årsskiftet för att få den femåriga fordonsskattebefrielsen som gäller för miljöbilar. Antalet bilmodeller som uppfyller den nya skärpta miljöbilsdefinitionen kommer att minska kraftigt, fortsätter Bertil Moldén.

BIL Sweden kräver besked om tjänstebilsbeskattningen!

- För att inte skapa oro på den viktiga tjänstebilsmarknaden har BIL Sweden nyligen skrivit till finansministern och miljöministern och begärt att regeringen förlänger nuvarande nedsättningsregler för förmånsbeskattningen av gasbilar, elbilar och laddhybrider till att gälla även fr.o.m. 2014. Ett krav är att den som tecknar ett leasingkontrakt, som normalt är på 36 månader, inte skall drabbas av ändrade spelregler under leasingperioden. Man kan dra en parallell till idrottens värld där man brukar säga att man ska inte ändra spelreglerna under pågående match, säger Bertil Moldén.

Svag tillväxt i svensk ekonomi påverkade registreringarna av lätta lastbilar

- Registreringarna av lätta lastbilar minskade med drygt 12 procent i oktober, vilket förklaras av en svagare tillväxt i svensk ekonomi. Samtidigt är det viktigt och komma ihåg att vi jämför med mycket starka fjolårssiffror, där oktober förra året var den bästa oktobermånaden någonsin för lätta lastbilar, avslutar Bertil Moldén.



Minskning för personbilar och lätta lastbilar

Under oktober registrerades 24 028 nya personbilar, vilket är en minskning med 4,1 % jämfört med samma månad förra året. Hittills i år, januari-oktober, har registreringarna minskat med 9,9 %. Lastbilsregistreringarna totalt minskade med 10,9 % under oktober till 4 216. Hittills i år har lastbilsregistreringarna minskat med 12,4 %. Lätta lastbilar upp till 3,5 ton minskade i oktober med 12,5 % och tunga lastbilar över 16 ton ökade med 5,3 %. Hittills i år har lätta lastbilar minskat med 13,4 % och tunga lastbilar har minskat med 4,1 %.

45,3 procent miljöbilar i oktober

Antalet registreringar av miljöbilar minskade under oktober med 2,3 % och uppgick till 10 873. Andelen miljöbilar i oktober var 45,3 %. Det kan jämföras med en andel på 44,4 % i oktober förra året. Hittills i år ligger miljöbilsandelen på 44,3 %, jämfört med 39,8 % samma period förra året.

66,8 procent dieslar i oktober

Antalet nyregistrerade dieslbilar ökade med 2,3 % i oktober. Andelen dieslar av de totala nybilsregistreringarna var 66,8 %. Oktober förra året var dieselandelen 62,6 %. Hittills i år ligger dieselandelen på 67,0 % jämfört med 61,1 % samma period förra året.

Ökad andel bränslesnåla bilar

Nyregistreringarna av personbilar med koldioxidutsläpp högst 120 g/km ökade under oktober med 6,4 %. Bilar med max 140 g/km koldioxidutsläpp ökade med 2,0 %. Andelen bilar med koldioxidutsläpp på högst 140 g/km var 58,2 % i oktober i år jämfört med 54,7 % oktober förra året.

Nyregistrerade supermiljöbilar

Antalet nyregistrerade supermiljöbilar, dvs bilar med koldioxidutsläpp på max 50 g/km, uppgick till 116 st i oktober i år och jan-okt i år till 704 st. Under helåret 2011 nyregistrerades 178 supermiljöbilar, vilket innebär att det hittills, från januari 2011 t.o.m. oktober i år registrerats 882 supermiljöbilar. De supermiljöbilar som registrerats är elbilar och laddhybrider som laddas från nätet.

Nyregistrerade eldrivna lätta lastbilar

Antalet nyregistrerade eldrivna lätta lastbilar på högst 3,5 ton uppgick till 21 st i oktober i år och till 233 st jan-okt i år.

Detaljerad information om fordonsregistreringarna finns i bifogade material.

För mer information kontakta vd Bertil Moldén, tfn 070-638 65 31.

Nyregistreringar under oktober 2012

Under oktober registrerades enligt BIL Sweden 24 028 nya personbilar vilket är en minskning med 4,1% jämfört med samma månad förra året, då 25 052 personbilar registrerades. Hittills under året perioden januari till och med oktober har 227 739 personbilar registrerats vilket är 9,9% färre än motsvarande period förra året, då 252 688 personbilar registrerades.

Tätplatsen bland personbilsregistreringarna hittills i år intogs av:

Volvo V70II med 17 513 registreringar (förra året 17 931) följd av VW Passat 13 430 (12 677), Volvo S/V60 10 842 (13 069), VW Golf 9 155 (10 696), Kia Cee'd 5 620 (5 661), Volvo XC60 5 038 (5 207), BMW 3-Serie 4 292 (3 871), Ford Focus 4 034 (4 628), Volvo V50 3 933 (7 929) och Audi A4 3 845 (5 283).

Efter dessa följer i nu nämnd ordning: BMW 5-Serie, Renault Clio, Audi A6, Toyota Yaris, Renault Megane, Nissan Qashqai, Skoda Fabia, Skoda Octavia, Toyota Avensis och Mercedes C Klass.

Totalt registrerades 10 873 nya miljöbilar under oktober. Andelen miljöbilar av de totala nybilsregistreringarna var 45,3% i oktober 2012 jämfört med 44,4% i oktober året innan. Januari-oktober 2012 var miljöbilsandelen 44,3% jämfört med 39,8% samma period året innan. De fem mest registrerade miljöbilarna under januari-oktober 2012 var VW Golf Bluemotion Tech, Volvo V70 II Drive, Kia Cee'd Eco, Volvo V60 N miljödiesel och Ford Focus 120G.

Under oktober registrerades 16 048 personbilsdieslar eller 66,8% av månadens totala nyregistreringar. Sammanlagt registrerades under perioden januari - oktober 152 510 dieslbilar (personbilar) vilket motsvarar 67,0% av totala antalet nyregistreringar. Förra året under januari - oktober registrerades 154 381 personbilsdieslar eller 61,1% av totala antalet nyregistreringar.

Tätplatsen bland registreringar av dieslbilar hittills i år intogs av:

Volvo V70II med 14 759 registreringar (förra året 14 385) följd av VW Passat 10 670 (8 869), Volvo S/V60 9 187 (8 924), VW Golf 7 192 (5 407), Kia Cee'd 5 265 (5 342), Volvo XC60 4 967 (5 115), BMW 3-Serie 3 679 (3 372), Volvo V50 3 553 (7 607), BMW 5-Serie 3 464 (4 171) och Audi A4 3 407 (3 887).

Totalt registrerades 13 991 nya personbilar med max 140 g/km koldioxidutsläpp under oktober, vilket är en ökning med 2,0 % jämfört med oktober året innan. Antalet nyregistrerade personbilar med koldioxidutsläpp på max 120 g/km uppgick till 9 990, en ökning med 6,4 % jämfört med oktober året innan.

BIL Sweden är den svenska branschorganisationen för tillverkare och importörer av personbilar, lastbilar och bussar. Medlemsföretagen svarar tillsammans för runt 99 % av nybilsförsäljningen i Sverige.

För BIL Sweden är bilen en självklar del av det hållbara samhället där klimat, miljö, säkerhet, mobilitet, utveckling och tillväxt står i centrum. BIL Sweden arbetar därför för att förbättra villkoren för att producera, sälja, köpa, äga och köra bil.

Direktimport

Förstagångsregistrerade direktimporterade bilar som är högst tre år gamla var i oktober 367. Motsvarande siffra för oktober året innan var 259. Under perioden januari - oktober registrerades 2 511 direktimporterade personbilar jämfört med 2 943 samma period förra året. Den totala direktimporten av samtliga bilar, oavsett ålder, var under oktober 1 704 personbilar jämfört med 1 511 i oktober året innan. Under perioden januari - oktober direktimporterades 16 222 personbilar jämfört med 17 950 motsvarande period förra året. Direktimporten ingår inte i vår statistik.

Lastbilar

Under oktober registrerades totalt 4 216 nya lastbilar (både lätta och tunga), 10,9% färre än under samma tid förra året. Sammanlagt registrerades under perioden januari - oktober 37 120 lastbilar, 12,4% färre än förra året. Lätta lastbilar under 3,5 ton är dominerande. De svarade för 86,3% av månadens registreringar medan tunga lastbilar över 16 ton svarade för 11,8%.

LASTBILSREGISTRERINGARNA UNDER OKTOBER UPPGICK TILL 4.216 (4.731)

OCH UNDER JANUARI - OKTOBER 37.120 (42.391)

LASTBILSREGISTRERINGARNA FÖRDELADE PÅ TOTALVIKTSGRUPPER

	OKTOBER		JANUARI - OKTOBER		FÖRÄNDRING %	
	2012	2011	2012	2011	OKT	JAN-OKT
3,5 TON (LÄTTA TRANSPORTBILAR)	3.640	4.161	32.549	37.596	12,5-	13,4-
3,5 - 10,0 TON (TRANSPORTBILAR)	39	41	298	336	4,9-	11,3-
10,0 - TON (TUNGA TRANSPORTBILAR)	537	529	4.273	4.459	1,5	4,2-
	4.216	4.731	37.120	42.391	10,9-	12,4-

Nyregistreringarna av tunga lastbilar över 16 ton uppgick till 496 under oktober, 5,3% fler än jämfört med oktober förra året då 471 lastbilar registrerades. Sammanlagt registrerades under perioden januari - oktober 4 003 tunga lastbilar, 4,1% färre än under samma period förra året. Den tunga lastbilsmarknaden domineras av Scania och Volvo.

REGISTRERINGAR AV TUNGA LASTBILAR 16 TON OCH ÖVER

	OKTOBER		JANUARI - OKTOBER		FÖRÄNDRING %		MARKN.ANDEL % JAN-OKT	
	2012	2011	2012	2011	OKT	JAN-OKT	2012	2011
DAF	24	18	103	136	33,3	24,3-	2,6	3,3
IVECO	3	0	13	4		225,0	0,3	0,1
MAN	37	23	254	144	60,9	76,4	6,3	3,5
MERCEDES-BENZ	43	24	332	295	79,2	12,5	8,3	7,1
SCANIA	202	212	1.678	1.761	4,7-	4,7-	41,9	42,2
VOLVO	187	194	1.618	1.829	3,6-	11,5-	40,4	43,8
ÖVRIGA	0	0	5	4		25,0	0,1	0,1
TOTALT	496	471	4.003	4.173	5,3	4,1-	100,0	100,0

Nyregistreringarna av lätta lastbilar under 3,5 ton uppgick till 3 640 under oktober, 12,5% färre än under samma tid förra året då 4 161 lätta lastbilar registrerades. Sammanlagt registrerades under perioden januari - oktober 32 549 lätta lastbilar, 13,4% färre än jämfört med samma period förra året.

De mest sålda lätta lastbilarna hittills i år var Volkswagen 10 205, Renault 3 130, Ford 2 874, Peugeot 2 717 och Citroen 2 470.

REGISTRERINGAR AV LÄTTA LASTBILAR UPP TILL 3,5 TON

	OKTOBER		JANUARI - OKTOBER		FÖRÄNDRING %		MARKN.ANDEL % JAN-OKT	
	2012	2011	2012	2011	OKT	JAN-OKT	2012	2011
CHEVROLET	9	10	84	83	10,0-	1,2	0,3	0,2
CHRYSLER	0	0	0	0				
CITROEN	304	316	2.470	3.087	3,8-	20,0-	7,6	8,2
DACIA	143	40	446	501	257,5	11,0-	1,4	1,3
HYUNDAI	6	12	78	105	50,0-	25,7-	0,2	0,3
FIAT	197	327	1.742	1.865	39,8-	6,6-	5,4	5,0
FORD	420	575	2.874	3.834	27,0-	25,0-	8,8	10,2
GM	0	0	4	2		100,0		
IVECO	54	19	288	347	184,2	17,0-	0,9	0,9
ISUZU	35	55	258	289	36,4-	10,7-	0,8	0,8
MAZDA	0	11	35	120	100,0-	70,8-	0,1	0,3
MERCEDES-BENZ	258	234	2.372	2.358	10,3	0,6	7,3	6,3
MITSUBISHI	62	89	635	810	30,3-	21,6-	2,0	2,2
NISSAN	215	305	2.357	3.132	29,5-	24,7-	7,2	8,3
PEUGEOT	205	200	2.717	2.512	2,5	8,2	8,3	6,7
OPEL	110	171	1.166	1.565	35,7-	25,5-	3,6	4,2
RENAULT	315	407	3.130	3.732	22,6-	16,1-	9,6	9,9
SEAT	0	0	0	0				
SKODA	13	17	160	159	23,5-	0,6	0,5	0,4
SUZUKI	0	0	0	0				
TOYOTA	113	159	1.266	1.558	28,9-	18,7-	3,9	4,1
VOLKSWAGEN	1.150	1.182	10.205	11.259	2,7-	9,4-	31,4	29,9
VOLVO	0	0	0	0				
ÖVRIGA	31	32	262	278	3,1-	5,8-	0,8	0,7
TOTALT	3.640	4.161	32.549	37.596	12,5-	13,4-	100,0	100,0

Bussar

Under oktober registrerades totalt 87 nya bussar (både lätta och tunga), 7,4% färre än under samma tid förra året, då 94 stycken registrerades. Sammanlagt registrerades under perioden januari - oktober 1315 bussar, 10,1% färre än förra året, då 1463 stycken registrerades.

Nyregistreringarna av tunga bussar över 10 ton uppgick till 59 under oktober, 22,4% färre än under samma tid förra året då 76 bussar registrerades. Sammanlagt registrerades under perioden januari - oktober 1.034 tunga bussar, 21,2% färre än under motsvarande period förra året då 1.313 registrerades.

REGISTRERINGAR AV BUSSAR ÖVER 10 TON

	OKTOBER		JANUARI - OKTOBER		FÖRÄNDRING %		MARKN.ANDEL % JAN-OKT	
	2012	2011	2012	2011	OKT	JAN-OKT	2012	2011
KÄSSBOHRER-SETRA	3	2	41	61	50,0	32,8-	4,0	4,6
MAN	14	7	118	192	100,0	38,5-	11,4	14,6
MERCEDES-BENZ	5	3	112	119	66,7	5,9-	10,8	9,1
NEOPLAN	1	2	12	16	50,0-	25,0-	1,2	1,2
SCANIA	4	22	328	488	81,8-	32,8-	31,7	37,2
VOLVO	4	17	284	303	76,5-	6,3-	27,5	23,1
ÖVRIGA	28	23	139	134	21,7	3,7	13,4	10,2
TOTALT	59	76	1.034	1.313	22,4-	21,2-	100,0	100,0

Fotnot till redaktionen

BIL Sweden har i sin nyregistreringsstatistik för personbilar endast förstagångsregistreringar av bilar som tillverkats under de tre senaste åren. Direktimporterade bilar eller andra äldre bilar som registreras för första gången i Sverige ingår inte. Trafikanalys/SCB har med samtliga bilar (inkl direktimport) oavsett ålder, i sina nyregistreringssiffror. Det är förklaringen till att BIL Swedens siffror blir lägre än de Trafikanalys/SCB redovisar.

Nyregistrerade personbilar

FABRIKAT	OKTOBER		JANUARI-OKTOBER		FÖRÄNDRING %		MARKN.ANDEL %	JAN-OKT	
	2012	2011	2012	2011	OKTOBER	JAN-OKT		2012	2011
BC SWEDEN									
JAGUAR	8	10	102	175	20,00-	41,71-	0,04	0,06	
LAND ROVER	73	57	675	500	28,07	35,00	0,29	0,19	
TOTALT BC SWEDEN	81	67	777	675	20,89	15,11	0,34	0,26	
BMW GROUP SVERIGE									
BMW	1502	1337	13054	13289	12,34	1,76-	5,73	5,25	
MINI	155	160	1132	1242	3,12-	8,85-	0,49	0,49	
TOTALT BMW GROUP SVERIGE	1657	1497	14186	14531	10,68	2,37-	6,22	5,75	
CITROEN SVERIGE AB									
CITROEN	519	522	4461	5470	0,57-	18,44-	1,95	2,16	
TOTALT CITROEN SVERIGE AB	519	522	4461	5470	0,57-	18,44-	1,95	2,16	
FIAT GROUP AUTOMOBILES									
ALFA ROMEO	15	35	243	465	57,14-	47,74-	0,10	0,18	
CHRYSLER		6	3	301	100,00-	99,00-		0,11	
DODGE		1	2	191	100,00-	98,95-		0,07	
FIAT	340	211	3657	3791	61,13	3,53-	1,60	1,50	
JEEP	61	75	428	429	18,66-	0,23-	0,18	0,16	
LANCIA	20	8	331	33	150,00	903,03	0,14	0,01	
TOTALT FIAT GROUP AUTOMOBILES	436	336	4664	5210	29,76	10,47-	2,04	2,06	
FORD MOTOR									
FORD	1043	1196	11239	14531	12,79-	22,65-	4,93	5,75	
TOTALT FORD MOTOR	1043	1196	11239	14531	12,79-	22,65-	4,93	5,75	
GM NORDEN									
CHEVROLET	286	124	2029	1439	130,64	41,00	0,89	0,56	
OPEL	377	695	4798	6211	45,75-	22,74-	2,10	2,45	
TOTALT GM NORDEN	663	819	6827	7650	19,04-	10,75-	2,99	3,02	
HONDA NORDIC									
HONDA	242	205	2247	2924	18,04	23,15-	0,98	1,15	
TOTALT HONDA NORDIC	242	205	2247	2924	18,04	23,15-	0,98	1,15	
IVECO									
IVECO	6	3	34	50	100,00	32,00-	0,01	0,01	
TOTALT IVECO	6	3	34	50	100,00	32,00-	0,01	0,01	
KIA MOTORS SWEDEN									
KIA	1296	1489	13141	12429	12,96-	5,72	5,77	4,91	
TOTALT KIA MOTORS SWEDEN	1296	1489	13141	12429	12,96-	5,72	5,77	4,91	
KW BRUUN AUTOIMPORT									
PEUGEOT	633	723	8576	8093	12,44-	5,96	3,76	3,20	
TOTALT KW BRUUN AUTOIMPORT	633	723	8576	8093	12,44-	5,96	3,76	3,20	
MAZDA MOTOR SVERIGE									
MAZDA	171	186	1763	2356	8,06-	25,16-	0,77	0,93	
TOTALT MAZDA MOTOR SVERIGE	171	186	1763	2356	8,06-	25,16-	0,77	0,93	
MERCEDES-BENZ SVERIGE									
MERCEDES	956	844	9249	10012	13,27	7,62-	4,06	3,96	
SMART	5	5	49	63		22,22-	0,02	0,02	
TOTALT MERCEDES-BENZ SVERIGE	961	849	9298	10075	13,19	7,71-	4,08	3,98	
NIMAG SVERIGE									
SUZUKI	275	453	2333	3379	39,29-	30,95-	1,02	1,33	
TOTALT NIMAG SVERIGE	275	453	2333	3379	39,29-	30,95-	1,02	1,33	
NISSAN NORDIC									
NISSAN	577	467	5373	6028	23,55	10,86-	2,35	2,38	
TOTALT NISSAN NORDIC	577	467	5373	6028	23,55	10,86-	2,35	2,38	
RENAULT NORDIC SVERIGE									
DACIA	110	93	563	1351	18,27	58,32-	0,24	0,53	
RENAULT	770	900	7882	9802	14,44-	19,58-	3,46	3,87	
TOTALT RENAULT NORDIC SVERIGE	880	993	8445	11153	11,37-	24,28-	3,70	4,41	
SAAB SVERIGE									
SAAB	18	42	595	3429	57,14-	82,64-	0,26	1,35	
TOTALT SAAB SVERIGE	18	42	595	3429	57,14-	82,64-	0,26	1,35	
SC MOTORS SWEDEN AB									
HYUNDAI	1012	731	9401	9830	38,44	4,36-	4,12	3,89	
MITSUBISHI	354	488	3023	4333	27,45-	30,23-	1,32	1,71	
TOTALT SC MOTORS SWEDEN AB	1366	1219	12424	14163	12,05	12,27-	5,45	5,60	
SUBARU NORDIC									
SUBARU	401	215	3653	3076	86,51	18,75	1,60	1,21	
TOTALT SUBARU NORDIC	401	215	3653	3076	86,51	18,75	1,60	1,21	
TOYOTA SWEDEN									
LEXUS	60	52	594	813	15,38	26,93-	0,26	0,32	
TOYOTA	1585	1265	13271	13433	25,29	1,20-	5,82	5,31	
TOTALT TOYOTA SWEDEN	1645	1317	13865	14246	24,90	2,67-	6,08	5,63	
VOLKSWAGEN GROUP SVERIGE									
AUDI	1562	1521	14519	15379	2,69	5,59-	6,37	6,08	
PORSCHE	31	25	438	409	24,00	7,09	0,19	0,16	
SKODA	1070	1286	9798	11729	16,79-	16,46-	4,30	4,64	
SEAT	260	216	1725	2347	20,37	26,50-	0,75	0,92	
VOLKSWAGEN	3247	3987	34958	34864	18,56-	0,26	15,35	13,79	
TOTALT VOLKSWAGEN GROUP SVERIGE	6170	7035	61438	64728	12,29-	5,08-	26,97	25,61	
VOLVO PERSONBILAR SVERIGE									
VOLVO	4969	5398	42065	48224	7,94-	12,77-	18,47	19,08	
TOTALT VOLVO PERSONBILAR SVERIGE	4969	5398	42065	48224	7,94-	12,77-	18,47	19,08	
ÖVRIGA FABRIKAT									
TOTALT ÖVRIGA FABRIKAT	19	21	335	268	9,52-	25,00	0,14	0,10	
S L U T T O T A L	24028	25052	227739	252688	4,08-	9,87-	100,00	100,00	

Nyregistrerade personbilar

MÄRKE / MODELL	OKTOBER		JANUARI-OKTOBER		FÖRÄNDRING %		MARKN.ANDEL %	
	2012	2011	2012	2011	OKTOBER	JAN-OKT	2012	2011
1 VOLVO V70II	1784	1883	17513	17931	5,25-	2,33-	7,69	7,10
2 VW PASSAT	1223	1613	13430	12677	24,17-	5,93	5,90	5,02
3 VOLVO S/V60	1236	1983	10842	13069	37,67-	17,04-	4,76	5,17
4 VW GOLF	948	1030	9155	10696	7,96-	14,40-	4,02	4,23
5 KIA CEE'D	529	611	5620	5661	13,42-	0,72-	2,47	2,24
6 VOLVO XC60	852	531	5038	5207	60,45	3,24-	2,21	2,06
7 BMW 3-SERIE	550	304	4292	3871	80,92	10,87	1,88	1,53
8 FORD FOCUS	376	430	4034	4628	12,55-	12,83-	1,77	1,83
9 VOLVO V50	7	704	3933	7929	99,00-	50,39-	1,73	3,14
10 AUDI A4	419	552	3845	5283	24,09-	27,21-	1,69	2,09
11 BMW 5-SERIE	380	413	3762	4547	7,99-	17,26-	1,65	1,80
12 RENAULT CLIO	362	418	3555	3909	13,39-	9,05-	1,56	1,55
13 AUDI A6	356	297	3548	3001	19,86	18,22	1,56	1,19
14 TOYOTA YARIS	506	229	3545	2699	120,96	31,34	1,56	1,07
15 RENAULT MEGANE	373	387	3444	4738	3,61-	27,31-	1,51	1,88
16 NISSAN QASHQAI	325	218	3276	3164	49,08	3,53	1,44	1,25
17 SKODA FABIA	374	418	3194	4044	10,52-	21,01-	1,40	1,60
18 SKODA OCTAVIA	348	438	3089	3768	20,54-	18,02-	1,36	1,49
19 TOYOTA AVENSIS	301	209	3029	2549	44,01	18,83	1,33	1,01
20 MERCEDES C-KLASS	323	339	3017	3518	4,71-	14,24-	1,32	1,39
21 HYUNDAI I30	409	142	2898	2685	188,02	7,93	1,27	1,06
22 VW TIGUAN	236	410	2880	2182	42,43-	31,98	1,26	0,86
23 VW POLO	146	479	2848	3727	69,51-	23,58-	1,25	1,47
24 KIA SPORTAGE	232	305	2627	2556	23,93-	2,77	1,15	1,01
25 PEUGEOT 508	105	195	2590	1687	46,15-	53,52	1,14	0,67
26 PEUGEOT 308	174	206	2450	2197	15,53-	11,51	1,08	0,87
27 FIAT DUCATO	156	124	2416	2666	25,80	9,37-	1,06	1,06
28 AUDI A3	344	319	2300	2353	7,83	2,25-	1,01	0,93
29 TOYOTA AURIS	212	355	2205	3175	40,28-	30,55-	0,97	1,26
30 MERCEDES E-KLASS	208	200	2094	2836	4,00	26,16-	0,92	1,12
31 VOLVO V40N	945		2020				0,89	
32 BMW 1-SERIE	188	231	2016	1605	18,61-	25,60	0,89	0,64
33 HYUNDAI I20	212	186	1997	2105	13,97	5,13-	0,88	0,83
34 FORD FIESTA	222	179	1906	2386	24,02	20,11-	0,84	0,94
35 OPEL ASTRA	215	275	1888	3049	21,81-	38,07-	0,83	1,21
36 SUBARU LEGACY	187	146	1856	2078	28,08	10,68-	0,81	0,82
37 HYUNDAI I40	103	74	1782	602	39,18	196,01	0,78	0,24
38 KIA RIO	219	165	1772	334	32,72	430,53	0,78	0,13
39 SKODA SUPERB	154	235	1744	2346	34,46-	25,66-	0,77	0,93
40 CITROEN C4	218	212	1573	2338	2,83	32,72-	0,69	0,93
41 FORD MONDEO	96	205	1454	2530	53,17-	42,52-	0,64	1,00
42 SKODA YETI	112	178	1396	1342	37,07-	4,02	0,61	0,53
43 BMW X3	141	210	1391	1272	32,85-	9,35	0,61	0,50
44 VW TOURAN	128	105	1376	1678	21,90	17,99-	0,60	0,66
45 PEUGEOT 208	274		1298				0,57	
46 MERCEDES B-KLASS	113	13	1251	1061	769,23	17,90	0,55	0,42
47 AUDI A5	117	64	1247	1347	82,81	7,42-	0,55	0,53
48 KIA VENGA	151	206	1162	1617	26,69-	28,13-	0,51	0,64
49 CITROEN C3	144	164	1140	1479	12,19-	22,92-	0,50	0,59
50 OPEL CORSA	50	179	1134	1289	72,06-	12,02-	0,50	0,51
51 AUDI Q5	147	130	1124	1465	13,07	23,27-	0,49	0,58
52 KIA PICANTO	94	105	1117	939	10,47-	18,95	0,49	0,37
53 TOYOTA PRIUS	227	59	1098	869	284,74	26,35	0,48	0,34
54 HYUNDAI IX35	104	128	1062	1504	18,75-	29,38-	0,47	0,60
55 MERCEDES GLK	108	118	1057	796	8,47-	32,78	0,46	0,32
56 SUZUKI SWIFT	142	175	1051	1556	18,85-	32,45-	0,46	0,62
57 FORD KUGA	115	107	1017	1196	7,47	14,96-	0,45	0,47
58 CITROEN C5	85	92	995	1057	7,60-	5,86-	0,44	0,42
59 VW SHARAN	93	87	995	1263	6,89	21,21-	0,44	0,50
60 OPEL INSIGNIA	56	189	993	1173	70,37-	15,34-	0,44	0,46
61 BMW X1	165	109	989	1265	51,37	21,81-	0,43	0,50
62 AUDI Q3	36		963				0,42	
63 SUBARU XV	130		961				0,42	
64 HONDA CIVIC	62	58	932	772	6,89	20,72	0,41	0,31
65 FORD S-MAX	57	77	915	1123	25,97-	18,52-	0,40	0,44
66 MITSUBISHI ASX	74	188	913	1288	60,63-	29,11-	0,40	0,51
67 TOYOTA RAV 4	97	102	911	1045	4,90-	12,82-	0,40	0,41
68 TOYOTA AYGO	105	151	911	1313	30,46-	30,61-	0,40	0,52
69 VW CADDY	83	124	905	1073	33,06-	15,65-	0,40	0,42
70 SEAT IBIZA/CORDOBA	145	113	901	1373	28,31	34,37-	0,40	0,54
71 AUDI A1	84	96	885	947	12,50-	6,54-	0,39	0,37
72 NISSAN JUKE	86	148	884	1276	41,89-	30,72-	0,39	0,50
73 HONDA CR-V	134	87	864	1297	54,02	33,38-	0,38	0,51
74 MITSUBISHI COLT	105	136	830	1443	22,79-	42,48-	0,36	0,57
75 PEUGEOT 207	1	76	793	1980	98,68-	59,94-	0,35	0,78

Nyregistrerade dieselpersonbilar

MÄRKE / MODELL	OKTOBER 2012	OKTOBER 2011	JANUARI-OKTOBER 2012	JANUARI-OKTOBER 2011	% AV DIESEL 2012	TOTALT 2011	% DIESEL AV 2012	MODELLEN 2011
1 VOLVO V70II	1502	1463	14759	14385	9,68	9,32	84,27	80,22
2 VW PASSAT	877	1037	10670	8869	7,00	5,74	79,45	69,96
3 VOLVO S/V60	1103	1648	9187	8924	6,02	5,78	84,74	68,28
4 VW GOLF	811	567	7192	5407	4,72	3,50	78,56	50,55
5 KIA CEE'D	489	586	5265	5342	3,45	3,46	93,68	94,36
6 VOLVO XC60	845	518	4967	5115	3,26	3,31	98,59	98,23
7 BMW 3-SERIE	458	275	3679	3372	2,41	2,18	85,72	87,11
8 VOLVO V50	7	677	3553	7607	2,33	4,93	90,34	95,94
9 BMW 5-SERIE	355	389	3464	4171	2,27	2,70	92,08	91,73
10 AUDI A4	380	475	3407	3887	2,23	2,52	88,61	73,58
11 AUDI A6	346	270	3384	2768	2,22	1,79	95,38	92,24
12 RENAULT MEGANE	312	245	2912	3428	1,91	2,22	84,55	72,35
13 FORD FOCUS	189	351	2626	4214	1,72	2,73	65,10	91,05
14 PEUGEOT 508	103	190	2451	1604	1,61	1,04	94,63	95,08
15 FIAT DUCATO	156	124	2416	2666	1,58	1,73	100,00	100,00
16 SKODA OCTAVIA	248	278	2355	2194	1,54	1,42	76,24	58,23
17 HYUNDAI I30	321	116	2196	2376	1,44	1,54	75,78	88,49
18 MERCEDES C-KLASS	229	169	2118	1952	1,39	1,26	70,20	55,49
19 PEUGEOT 308	127	182	2082	1580	1,37	1,02	84,98	71,92
20 AUDI A3	313	278	2044	1999	1,34	1,29	88,87	84,96
21 KIA SPORTAGE	174	223	1914	1819	1,25	1,18	72,86	71,17
22 VOLVO V40N	893		1902		1,25		94,16	
23 TOYOTA AVENSIS	167	48	1886	716	1,24	0,46	62,26	28,09
24 BMW 1-SERIE	168	189	1738	1317	1,14	0,85	86,21	82,06
25 NISSAN QASHQAI	152	58	1706	1087	1,12	0,70	52,08	34,36
26 MERCEDES E-KLASS	184	100	1657	1765	1,09	1,14	79,13	62,24
27 SKODA SUPERB	144	202	1618	1936	1,06	1,25	92,78	82,52
28 HYUNDAI I40	97	60	1562	522	1,02	0,34	87,65	86,71
29 CITROEN C4	191	195	1482	1936	0,97	1,25	94,21	82,81
30 VW TIGUAN	142	281	1476	1178	0,97	0,76	51,25	53,99
31 BMW X3	139	210	1357	1208	0,89	0,78	97,56	94,97
32 FORD MONDEO	91	191	1347	2049	0,88	1,33	92,64	80,99
33 SUBARU LEGACY	107	100	1095	1306	0,72	0,85	59,00	62,85
34 MERCEDES B-KLASS	102	4	1083	206	0,71	0,13	86,57	19,42
35 MERCEDES GLK	108	118	1054	793	0,69	0,51	99,72	99,62
36 AUDI Q5	137	124	1038	1381	0,68	0,89	92,35	94,27
37 OPEL ASTRA	116	127	1025	1381	0,67	0,89	54,29	45,29
38 FORD KUGA	115	106	1017	1183	0,67	0,77	100,00	98,91
39 CITROEN C3	129	76	1014	1019	0,66	0,66	88,95	68,90
40 KIA VENGA	118	133	962	1042	0,63	0,67	82,79	64,44
41 CITROEN C5	81	89	953	980	0,62	0,63	95,78	92,72
42 BMW X1	161	103	937	1187	0,61	0,77	94,74	93,83
43 VW SHARAN	84	78	914	991	0,60	0,64	91,86	78,46
44 OPEL INSIGNIA	54	169	910	934	0,60	0,60	91,64	79,62
45 FORD S-MAX	54	73	860	967	0,56	0,63	93,99	86,11
46 SKODA YETI	69	79	829	790	0,54	0,51	59,38	58,87
47 TOYOTA AURIS	21	123	807	1119	0,53	0,72	36,60	35,24
48 AUDI Q3	35		781		0,51		81,10	
49 HYUNDAI IX35	80	106	778	1057	0,51	0,68	73,26	70,28
50 VW CADDY	46	87	672	779	0,44	0,50	74,25	72,60
Ø V R I G A	2718	2404	25409	29873	16,66	19,35		
T O T A L T	16048	15694	152510	154381	100,00	100,00	66,97	61,10

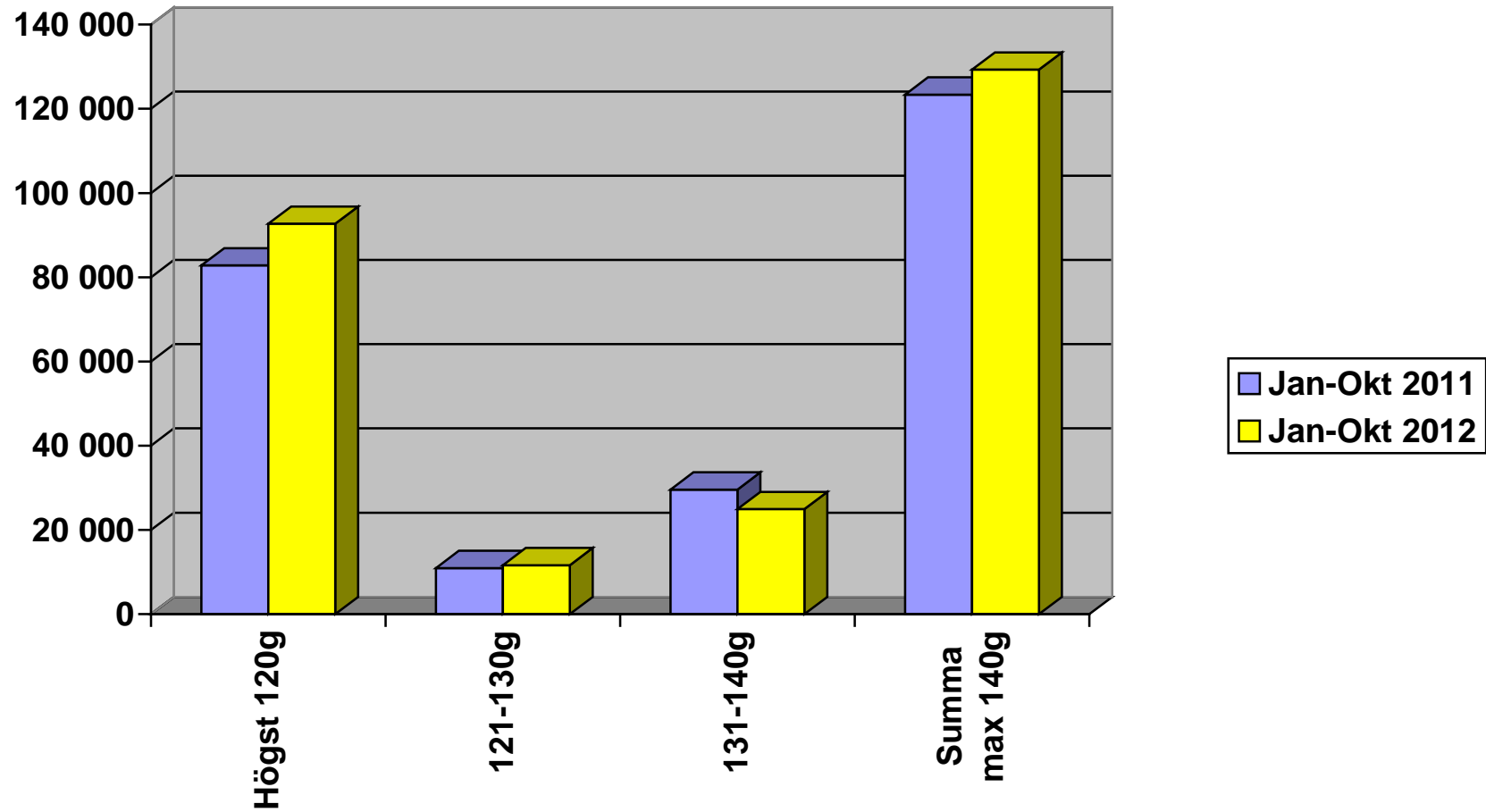
Nyregistrerade personbilar med låga koldioxidutsläpp (max 140g/km)

NYREGISTRERADE PERSONBILAR MED LÅGA KOLDIOXIDUTSLÄPP (MAX 140G/KM)

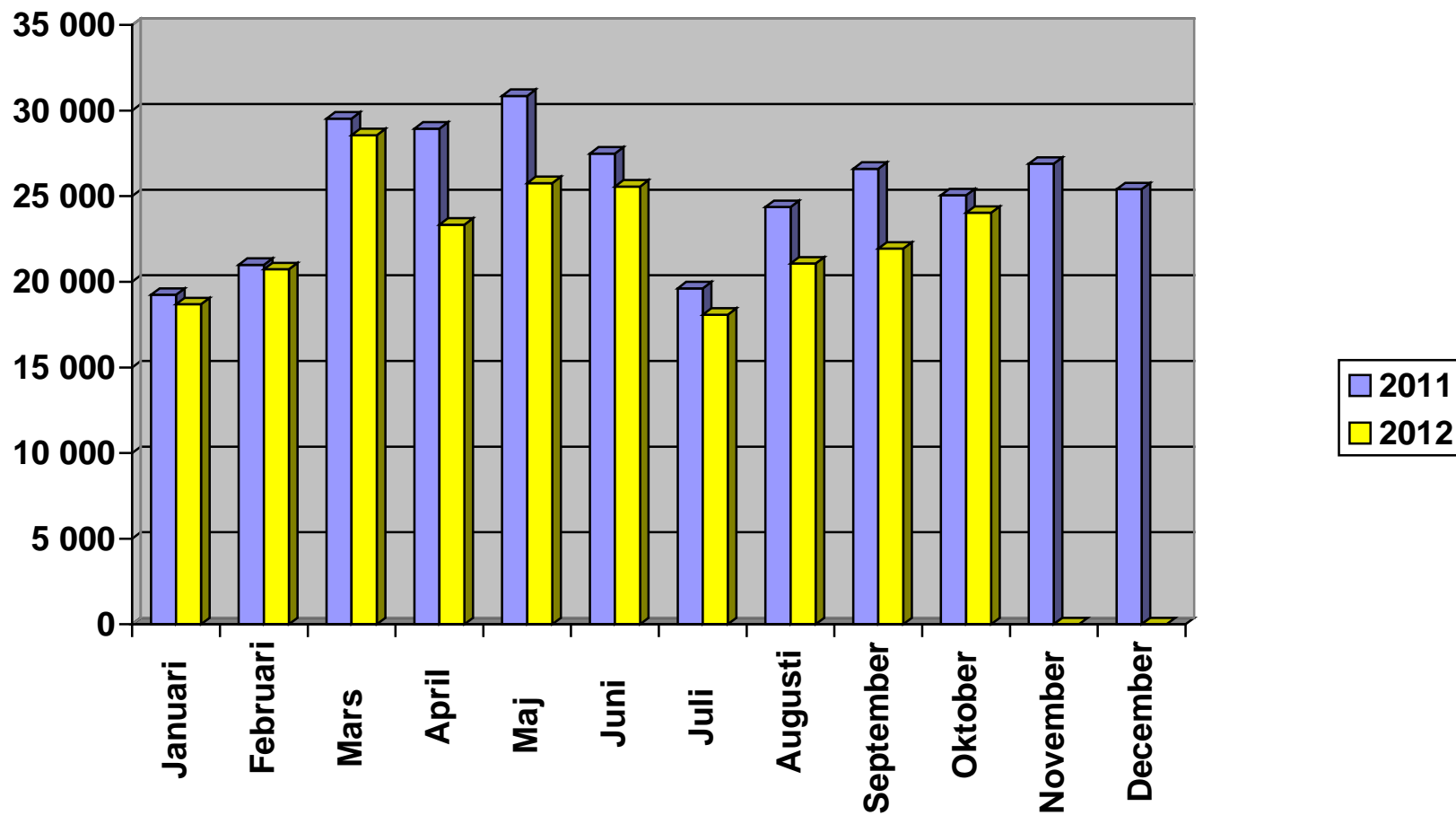
	OKTOBER	% AV	OKTOBER	% AV	12/11	JAN-OKT	% AV	JAN-OKT	% AV	12/11
	2012	TOT NYREG	2011	TOT NYREG	%	2012	TOT NYREG	2011	TOT NYREG	%
HÖGST 120G	9990	41,58	9389	37,48	6,4	92702	40,71	82819	32,78	11,9
121-130	1538	6,40	1107	4,42	38,9	11634	5,11	10959	4,34	6,2
131-140	2463	10,25	3215	12,83	-23,4	24938	10,95	29583	11,71	-15,7
SUMMA MAX 140G	13991	58,23	13711	54,73	2,0	129274	56,76	123361	48,82	4,8

STATISTIKEN BASERAS PÅ DE AV TILLVERKAREN ANGIVNA CERTIFIERADE KOLDIOXIDVÄRDENA.

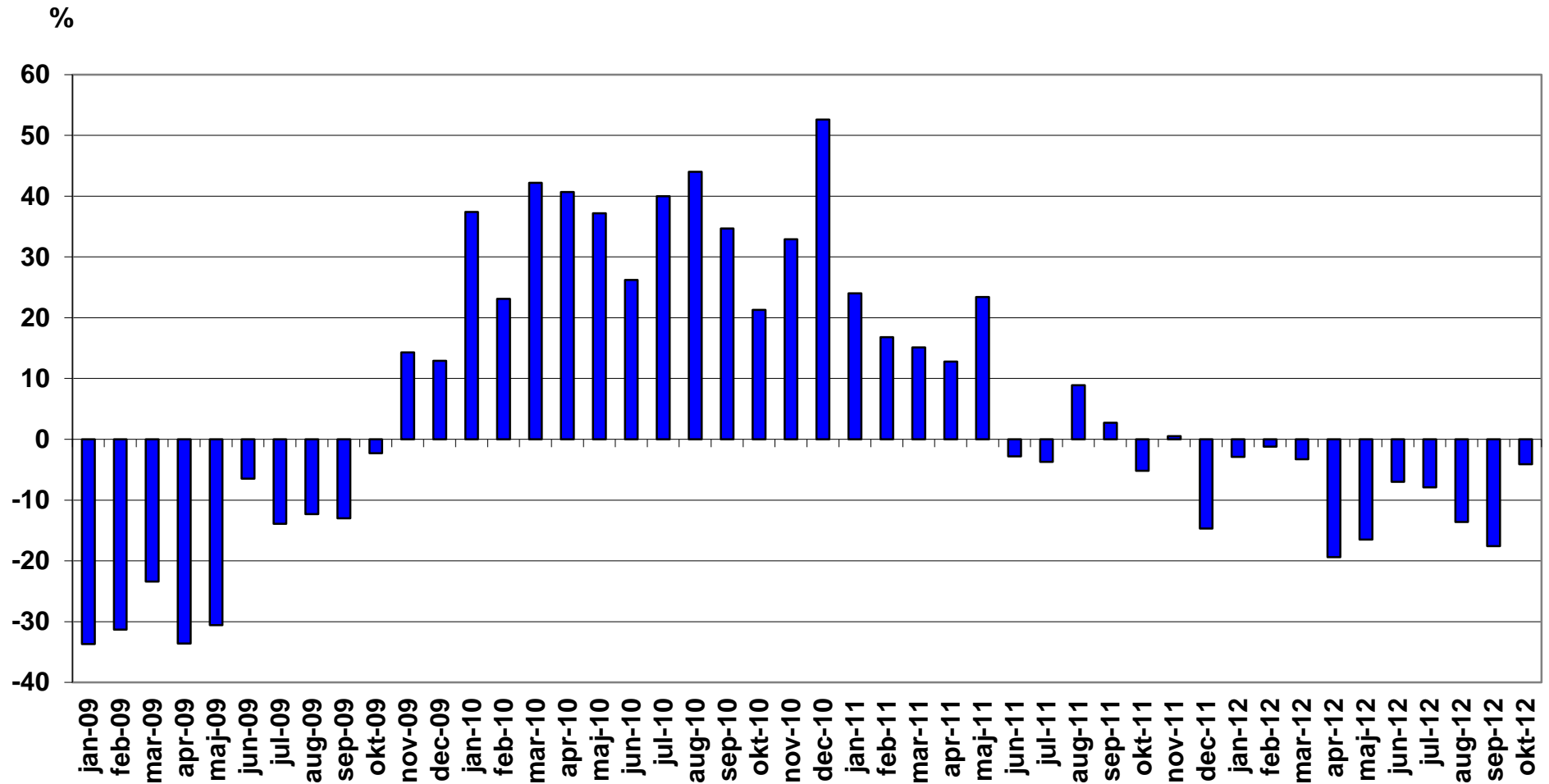
Nyregistrerade personbilar med låga koldioxidutsläpp (max 140g/km)



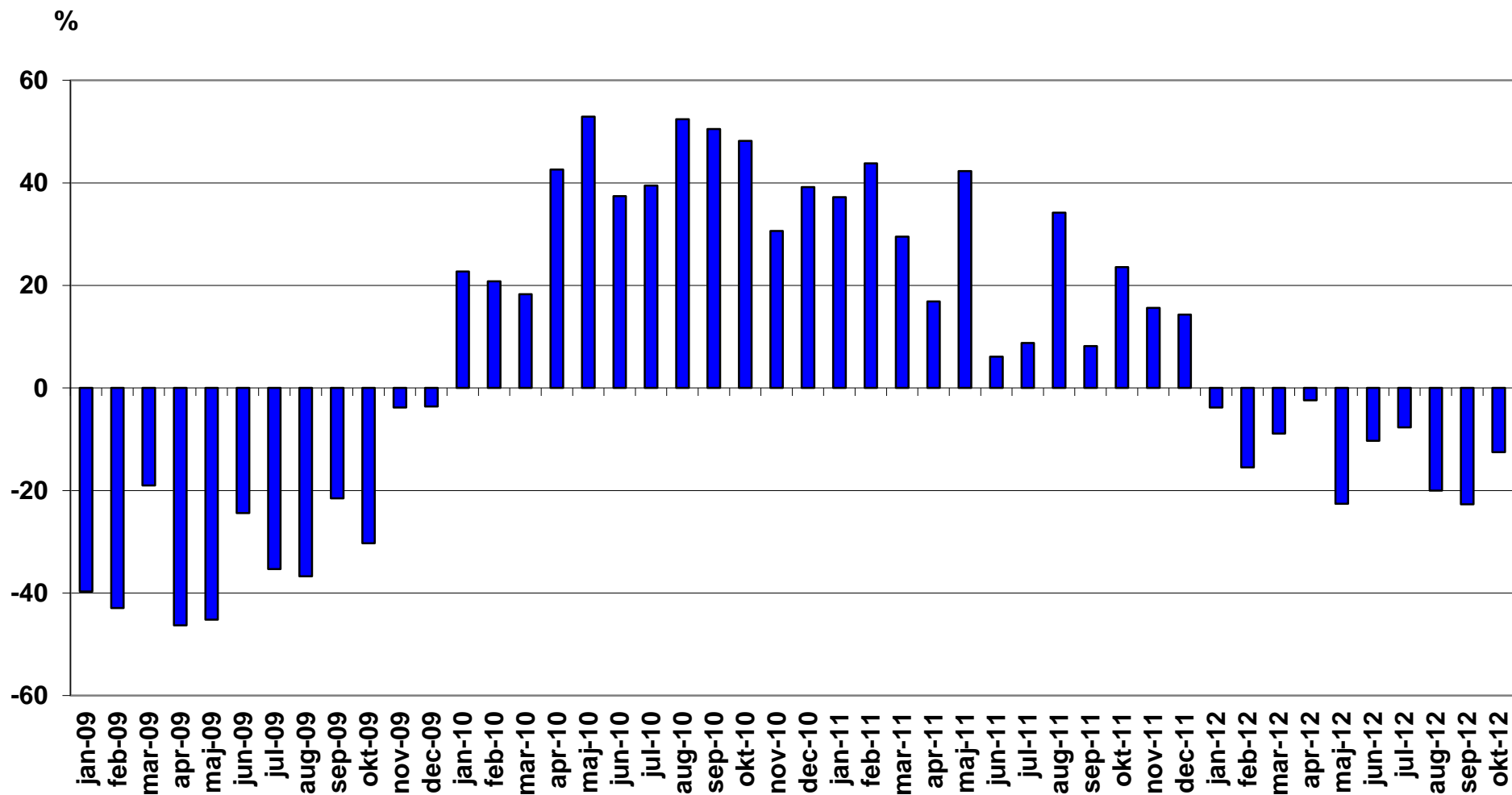
Nyregistrerade personbilar per månad 2012



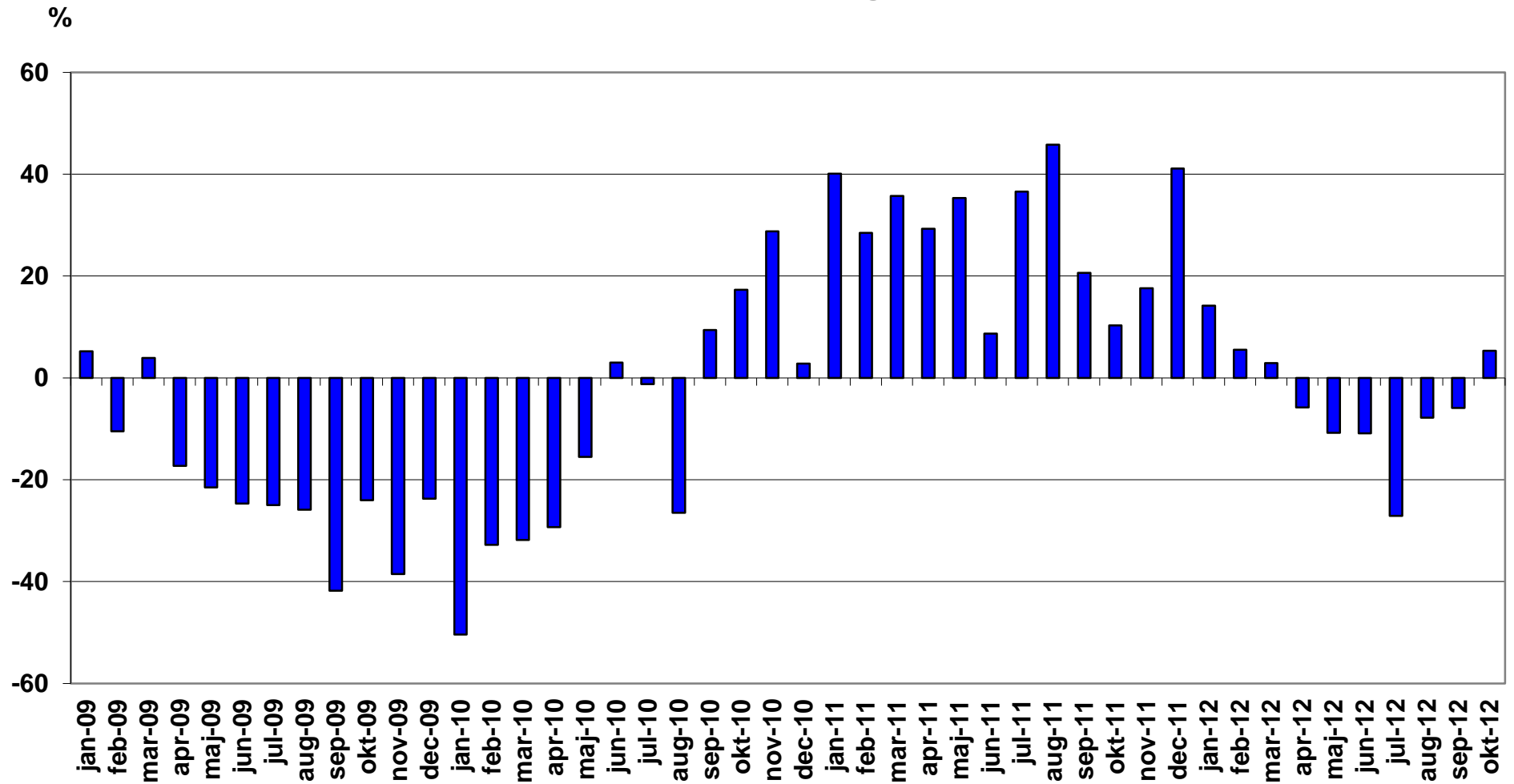
Nyregistrerade personbilar månadsvis (% förändring)



Nyregistrerade lätta lastbilar högst 3,5 ton månadsvis (% förändring)



Nyregistrerade tunga lastbilar över 16 ton månadsvis (% förändring)



NYREGISTRERADE MILJÖPERSONBILAR OKTOBER 2012

	Modell	Typ	OKTOBER		JANUARI-OKTOBER		% AV MILJÖ TOTALT JAN-OKT	
			2012	2011	2012	2011	2012	2011
1	VW GOLF BLUEMOTION TECH	Max 120 g CO2, diesel	727	501	6187	4924	6,14	4,90
2	VOLVO V70II DRIVE	Max 120 g CO2, diesel	583	549	5531	2295	5,48	2,28
3	KIA CEE'D ECO	Max 120 g CO2, diesel	494	575	5229	5147	5,19	5,12
4	VOLVO V60 N MILJÖDIESEL	Max 120 g CO2, diesel	704	892	4830	2435	4,79	2,42
5	FORD FOCUS 120G	Max 120 g CO2, diesel	312	324	3170	3872	3,14	3,85
6	VOLVO V 50 MILJÖDIESEL	Max 120 g CO2, diesel	2	555	3085	6132	3,06	6,10
7	VW PASSAT BLUEMOTIONTECH	Max 120 g CO2, diesel	242	438	3085	4209	3,06	4,18
8	TOYOTA YARIS	Max 120 g CO2, bensin	277	229	2796	2524	2,77	2,51
9	VW PASSAT ECOFUEL	Gas	320	477	2432	2919	2,41	2,90
10	VW POLO TSI 90	Max 120 g CO2, bensin	78		2107		2,09	
11	PEUGEOT 308 HDI	Max 120 g CO2, diesel	124	177	2045	1395	2,03	1,39
12	HYUNDAI I30 CRDI	Max 120 g CO2, diesel	281	89	2004	2189	1,99	2,18
13	RENAULT MEGANE D	Max 120 g CO2, diesel	154	156	1958	2794	1,94	2,78
14	SKODA FABIA GREENLINE	Max 120 g CO2, bensin	287	230	1794	1814	1,78	1,80
15	AUDI A3 E-POWER	Max 120 g CO2, diesel	275	222	1773	1697	1,76	1,69
16	HYUNDAI I20 1,2	Max 120 g CO2, bensin	179	147	1658	1511	1,64	1,50
17	TOYOTA AVENSIS TOURING D	Max 120 g CO2, diesel	152		1649		1,64	
18	KIA RIO ECO	Max 120 g CO2, bensin	211	165	1642	333	1,63	0,33
19	VOLVO V40N MILJÖDIESEL	Max 120 g CO2, diesel	735		1540		1,53	
20	BMW 118D DPF	Max 120 g CO2, diesel	142	146	1307	481	1,30	0,48
21	HYUNDAI I40 CRDI	Max 120 g CO2, diesel	78	45	1298	371	1,29	0,37
22	BMW 320D DPF	Max 120 g CO2, diesel	77	33	1172	363	1,16	0,36
23	SKODA OCTAVIA GREEN	Max 120 g CO2, diesel	100	124	1089	858	1,08	0,85
24	CITROEN C4 1.6HDI 5D FAP	Max 120 g CO2, diesel	148	145	1064	1536	1,06	1,53
25	KIA PICANTO ECO	Max 120 g CO2, bensin	86	93	1028	652	1,02	0,65
26	AUDI A4 E-POWER	Max 120 g CO2, diesel	89	156	986	1046	0,98	1,04
27	KIA VENGA ECO	Max 120 g CO2, diesel	118	133	962	1042	0,95	1,04
28	TOYOTA AYGO	Max 120 g CO2, bensin	105	151	911	1313	0,90	1,31
29	PEUGEOT 508 HDI	Max 120 g CO2, diesel	26	129	870	1129	0,86	1,12
30	VOLVO V70II FLEXIFUEL	E85	90	176	869	1765	0,86	1,75
31	VOLVO V70 BI-FUEL	Gas	114	95	847	338	0,84	0,34
32	MERCEDES B 180	Max 120 g CO2, diesel	67	1	804	1	0,80	

Modell	Typ	OKTOBER		JANUARI-OKTOBER		% AV MILJÖ TOTALT JAN-OKT	
		2012	2011	2012	2011	2012	2011
33 TOYOTA AURIS 1.4 D-4D	Max 120 g CO2, diesel	18	121	794	1091	0,79	1,08
34 VW GOLF MULTIFUEL	E85	65	307	756	2710	0,75	2,69
35 VW UP!	Max 120 g CO2, bensin	73		752		0,75	
36 CITROEN C3 1.6 HDI	Max 120 g CO2, diesel	85	61	742	600	0,74	0,60
37 TOYOTA PRIUS	Hybrid	137	59	712	869	0,71	0,86
38 MITSUBISHI COLT 5D AS&G	Max 120 g CO2, bensin	89	108	695	1287	0,69	1,28
39 PEUGEOT 107	Max 120 g CO2, bensin	35	50	676	746	0,67	0,74
40 SEAT IBIZA ECO B	Max 120 g CO2, bensin	130	76	666	751	0,66	0,75
41 VW TOURAN ECOFUEL	Gas	81	52	666	637	0,66	0,63
42 PEUGEOT 208 HDI	Max 120 g CO2, diesel	75		659		0,65	
43 FORD FIESTA 120G	Max 120 g CO2, diesel	61	37	634	948	0,63	0,94
44 VOLVO S60 II MILJÖDIESEL	Max 120 g CO2, diesel	39	89	614	324	0,61	0,32
45 FIAT 500 1,2	Max 120 g CO2, bensin	87	18	571	527	0,57	0,52
46 FORD MONDEO 120G	Max 120 g CO2, diesel	49	103	569	736	0,56	0,73
47 OPEL ASTRA ECOFLEX	Max 120 g CO2, diesel	91	39	569	1198	0,56	1,19
48 MERCEDES C 220 BLUE	Max 120 g CO2, diesel	56	50	561	430	0,56	0,43
49 FORD FOCUS FFV	E85	36	67	560	327	0,56	0,33
50 MINI COOPER D	Max 120 g CO2, diesel	68	86	534	652	0,53	0,65
51 VW GOLF TDI 140 BMT	Max 120 g CO2, diesel	34		523		0,52	
52 SUZUKI SWIFT ECO	Max 120 g CO2, bensin	37	132	512	1095	0,51	1,09
53 FORD C-MAX 120G D	Max 120 g CO2, diesel	63	57	507	904	0,50	0,90
54 TOYOTA VERSO-S VVT	Max 120 g CO2, bensin	69	58	500	507	0,50	0,50
55 VOLVO S40 MILJÖDIESEL	Max 120 g CO2, diesel	1	56	478	634	0,47	0,63
56 RENAULT CLIO FLEX FUEL	E85	40	147	463	1305	0,46	1,30
57 HYUNDAI I30 ISG	Max 120 g CO2, bensin	52		455		0,45	
58 TOYOTA YARIS HYBRID	Hybrid	178		445		0,44	
59 MAZDA2 B	Max 120 g CO2, bensin	37	75	437	460	0,43	0,46
60 NISSAN MICRA 120G	Max 120 g CO2, bensin	68	22	436	26	0,43	0,03
61 SAAB 9-3 BIOPower	E85	14	12	418	935	0,41	0,93
62 PEUGEOT 207 HDI	Max 120 g CO2, diesel		54	417	911	0,41	0,91
63 RENAULT CLIO D	Max 120 g CO2, diesel	27	24	411	523	0,41	0,52
64 TOYOTA PRIUS PLUG-IN	Laddhybrid	90		386		0,38	
65 CITROEN C1 1,0l	Max 120 g CO2, bensin	29	15	366	204	0,36	0,20
66 VOLVO C30 MILJÖDIESEL	Max 120 g CO2, diesel	2	50	360	908	0,36	0,90

Modell	Typ	OKTOBER		JANUARI-OKTOBER		% AV MILJÖ TOTALT JAN-OKT		
		2012	2011	2012	2011	2012	2011	
67	HYUNDAI I10	Max 120 g CO2, bensin	24	37	356	689	0,35	0,68
68	OPEL INSIGNA ECO FLEX D	Max 120 g CO2, diesel	10	106	345	115	0,34	0,11
69	FORD KA 120G	Max 120 g CO2, bensin	12	33	342	416	0,34	0,41
70	SKODA FABIA GREENLINE D	Max 120 g CO2, diesel	14	66	341	515	0,34	0,51
71	RENAULT MEGANE FLEX FUEL	E85	31	131	336	1043	0,33	1,04
72	SKODA SUPERB GREEN	Max 120 g CO2, diesel	9	44	332	481	0,33	0,48
73	VW POLO TDI 90	Max 120 g CO2, diesel	16	78	309	851	0,31	0,85
74	CITROEN C5 HDI	Max 120 g CO2, diesel	21	67	303	331	0,30	0,33
75	NISSAN QASHQAI 120G	Max 120 g CO2, diesel	2		292		0,29	
76	HYUNDAI IX20 CRDI	Max 120 g CO2, diesel	33	26	283	532	0,28	0,53
77	MERCEDES B 200	Max 120 g CO2, diesel	35	1	279	1	0,28	
78	CITROEN C3 PICASSO1,6HDI	Max 120 g CO2, diesel	44	14	272	403	0,27	0,40
79	BMW 120D DPF	Max 120 g CO2, diesel	11	28	264	49	0,26	0,05
80	MAZDA 3 1,6 DE	Max 120 g CO2, diesel	55	11	259	85	0,26	0,08
81	AUDI A1 TFSI	Max 120 g CO2, bensin	34	76	255	527	0,25	0,52
82	AUDI A1 TFSI	Max 120 g CO2, bensin	9		254		0,25	
83	CHEVROLET SPARK	Max 120 g CO2, bensin	16	26	249	497	0,25	0,49
84	BMW 318D DPF	Max 120 g CO2, diesel	9	49	247	751	0,24	0,75
85	TOYOTA YARIS D	Max 120 g CO2, diesel	49		244	154	0,24	0,15
86	VW TOURAN BLUEMOTIONTECH	Max 120 g CO2, diesel	20	6	244	44	0,24	0,04
87	MERCEDES E 200 NGT	Gas	16	61	242	422	0,24	0,42
88	SUZUKI ALTO ECO	Max 120 g CO2, bensin	29	120	212	560	0,21	0,56
89	OPEL ZAFIRA ECO FLEX D	Max 120 g CO2, diesel	19		211		0,21	
90	AUDI A1 E-POWER	Max 120 g CO2, diesel	18	11	208	209	0,21	0,21
91	FORD GALAXY FFV	E85	2	3	208	244	0,21	0,24
92	VOLVO V60 N FLEXIFUEL	E85	4	95	203	274	0,20	0,27
93	CHEVROLET AVEO 120G	Max 120 g CO2, bensin	29	7	194	45	0,19	0,04
94	LEXUS CT200H	Hybrid	16	28	194	470	0,19	0,47
95	TOYOTA AURIS HSD	Hybrid	5	46	191	681	0,19	0,68
96	CHEVROLET AVEO D	Max 120 g CO2, diesel	36		190		0,19	
97	HONDA CIVIC DTECH	Max 120 g CO2, diesel	10		188		0,19	
98	MITSUBISHI LANCER D	Max 120 g CO2, diesel			173		0,17	
99	VW CADDY KOMBI ECOFUEL	Gas	21	27	163	221	0,16	0,22
100	BMW 316D DPF	Max 120 g CO2, diesel	4	47	162	221	0,16	0,22

Modell	Typ	OKTOBER		JANUARI-OKTOBER		% AV MILJÖ TOTALT JAN-OKT	
		2012	2011	2012	2011	2012	2011
101 PEUGEOT 208 120G	Max 120 g CO2, bensin	126		153		0,15	
102 BMW 520D EDE	Max 120 g CO2, diesel	15	23	149	30	0,15	0,03
103 AUDI A5 E-POWER	Max 120 g CO2, diesel	9		146		0,14	
104 SUZUKI SPLASH ECO	Max 120 g CO2, bensin	4	22	146	175	0,14	0,17
105 HYUNDAI I20 CRDI	Max 120 g CO2, diesel	16	21	143	216	0,14	0,21
106 VW PASSAT MULTIFUEL	E85	5	81	139	634	0,14	0,63
107 SKODA YETI GREEN	Max 120 g CO2, diesel	8	19	138	132	0,14	0,13
108 VOLVO S80N DRIVE	Max 120 g CO2, diesel	27	11	135	26	0,13	0,03
109 BMW 116D	Max 120 g CO2, diesel	14	11	130	631	0,13	0,63
110 KIA RIO ECO D	Max 120 g CO2, diesel	8		130	1	0,13	
111 DACIA SANDERO E85	E85	57	32	128	389	0,13	0,39
112 SKODA CITIGO	Max 120 g CO2, bensin	38		126		0,12	
113 JETTA BLUEMOTION TECH	Max 120 g CO2, diesel	10	7	125	30	0,12	0,03
114 FIAT PUNTO EASY	Max 120 g CO2, bensin	29		124		0,12	
115 SUBARU OUTBACK 2,5I CNG	Gas	14		114		0,11	
116 MINI ONE MINIMALIST	Max 120 g CO2, bensin	34	13	109	35	0,11	0,03
117 MERCEDES A180 CDI BLUE	Max 120 g CO2, diesel	40		107		0,11	
118 OPEL CORSA ECOFLEX D	Max 120 g CO2, diesel	3	17	104	335	0,10	0,33
119 RENAULT TWINGO 120G	Max 120 g CO2, bensin	1	18	100	134	0,10	0,13
120 SUBARU LEGACY 2,5I CNG	Gas	9		98		0,10	
121 SUZUKI SWIFT ECO D	Max 120 g CO2, diesel	3	8	97	50	0,10	0,05
122 NISSAN LEAF	EI	16		93		0,09	
123 CITROEN DS4 HDI	Max 120 g CO2, diesel	4	9	91	24	0,09	0,02
124 BMW X1 EDE	Max 120 g CO2, diesel	4	5	89	5	0,09	
125 VW POLO BLUEMOTION	Max 120 g CO2, diesel	34	6	85	44	0,08	0,04
126 CHEVROLET CRUZE D	Max 120 g CO2, diesel	41		84		0,08	
127 VOLVO V 50 FLEXIFUEL	E85		19	82	290	0,08	0,29
128 OPEL AMPERA	Laddhybrid*	7		79		0,08	
129 TOYOTA AVENSIS D	Max 120 g CO2, diesel	4		79		0,08	
130 VOLVO C30 ELECTRIC	EI	1	2	79	30	0,08	0,03
131 FORD MONDEO FFV	E85	2		77	381	0,08	0,38
132 VOLVO S60 II FLEXIFUEL	E85	5	12	77	53	0,08	0,05

* Elbil med räckviddsförlängare

Modell	Typ	OKTOBER		JANUARI-OKTOBER		% AV MILJÖ TOTALT JAN-OKT	
		2012	2011	2012	2011	2012	2011
133 NISSAN NOTE 120G	Max 120 g CO2, diesel	7	2	76	112	0,08	0,11
134 SKODA OCTAVIA E85	E85	1	13	74	272	0,07	0,27
135 PEUGEOT 5008 HDI	Max 120 g CO2, diesel	6		73		0,07	
136 CITROEN DS5	Hybrid	8		72		0,07	
137 ALFA ROMEO GIULIETTA JTD	Max 120 g CO2, diesel	10	4	71	24	0,07	0,02
138 SKODA ROOMSTER GREEN	Max 120 g CO2, diesel	30	10	66	69	0,07	0,07
139 AUDI A4 AVANT 2,0 E	E85	3	23	64	589	0,06	0,59
140 DACIA LOGAN E85	E85	20	18	64	285	0,06	0,28
141 RENAULT LAGUNA D	Max 120 g CO2, diesel	2		63		0,06	
142 HONDA JAZZ HYBRID	Hybrid	4	10	55	108	0,05	0,11
143 SEAT MII 1.0	Max 120 g CO2, bensin	20		55		0,05	
144 FIAT PUNTO BI-POWER	Gas		20	53	137	0,05	0,14
145 PEUGEOT 508 HYBRID	Hybrid	3		51		0,05	
146 SEAT LEON ECO TDI	Max 120 g CO2, diesel	3	27	51	74	0,05	0,07
147 VOLVO C30 FLEXIFUEL	E85		4	51	152	0,05	0,15
148 FORD C-MAX FFV	E85		13	50	46	0,05	0,05
149 SMART	Max 120 g CO2, bensin	5	5	47	62	0,05	0,06
150 NISSAN PIXO 120G	Max 120 g CO2, bensin	1	27	46	502	0,05	0,50
151 RENAULT SCENIC D	Max 120 g CO2, diesel		9	45	64	0,04	0,06
152 PEUGEOT 3008 HYBRID	Hybrid	1		44		0,04	
153 HONDA JAZZ 120G	Max 120 g CO2, bensin	5		42		0,04	
154 MERCEDES A200 CDI BLUE	Max 120 g CO2, diesel	13		41		0,04	
155 DACIA DUSTER E85	E85	6		37		0,04	
156 TOYOTA IQ	Max 120 g CO2, bensin	1	12	36	99	0,04	0,10
157 VOLVO S80N FLEXIFUEL	E85	4	1	36	15	0,04	0,01
158 PEUGEOT 207	Max 120 g CO2, diesel		1	35	15	0,03	0,01
159 RENAULT KANGOO FLEX FUEL	E85	3	7	34	73	0,03	0,07
160 FORD S-MAX FFV	E85	2	2	33	115	0,03	0,11
161 SAAB 9-5 BIOPOWER	E85	1	4	33	300	0,03	0,30
162 SEAT ALTEA ECO-TDI	Max 120 g CO2, diesel	3	2	30	20	0,03	0,02
163 MERCEDES E 300 BLUE	Hybrid	28		29		0,03	
164 MAZDA CX-5 DE	Max 120 g CO2, diesel	7		29		0,03	
165 CHEVROLET VOLT	Laddhybrid*	2		28		0,03	

* Elbil med räckviddsförångare

Modell	Typ	OKTOBER		JANUARI-OKTOBER		% AV MILJÖ TOTALT JAN-OKT	
		2012	2011	2012	2011	2012	2011
166 VW CC MULTIFUEL	E85	3		27		0,03	
167 LANCIA YPSILON	Max 120 g CO2, bensin	2		26		0,03	
168 LANCIA DELTA MJT	Max 120 g CO2, diesel	3		26	21	0,03	0,02
169 CITROEN DS4	Max 120 g CO2, diesel	2	1	24	1	0,02	
170 FIAT QUBO	Max 120 g CO2, diesel			24	5	0,02	
171 VOLVO S40N FLEXIFUEL	E85		6	24	175	0,02	0,17
172 CITROEN C-ZERO	EI		6	23	24	0,02	0,02
173 SEAT LEON MULTIFUEL	E85			21	131	0,02	0,13
174 OPEL INSIGNIA E85	E85		13	20	123	0,02	0,12
175 OPEL ZAFIRA	Max 120 g CO2, diesel	1		20		0,02	
176 AUDI A6 HYBRID	Hybrid			19		0,02	
177 AUDI A1 1.4 TFSI S-TR	Max 120 g CO2, bensin		6	18	102	0,02	0,10
178 DACIA SANDERO D	Max 120 g CO2, diesel	3		18		0,02	
179 FISKER KARMA	Laddhybrid*	2		17		0,02	
180 HONDA INSIGHT	Hybrid		6	17	66	0,02	0,07
181 DACIA LOGAN 120G	Max 120 g CO2, diesel	5		16		0,02	
182 SAAB 9-3 TTID ECO POWER	Max 120 g CO2, diesel		8	15	794	0,01	0,79
183 VW POLO GT TDI 105	Max 120 g CO2, diesel		7	15	101	0,01	0,10
184 MINI ONE D	Max 120 g CO2, diesel	1	5	14	26	0,01	0,03
185 AUDI A4 2,0 E	E85		8	13	146	0,01	0,15
186 TOYOTA URBAN CRUISER E	Max 120 g CO2, diesel	1	2	12	42	0,01	0,04
187 FIAT PANDA DYNAMIC	Max 120 g CO2, bensin		6	11	49	0,01	0,05
188 MERCEDES A 160 CDI BLUE	Max 120 g CO2, diesel		9	11	50	0,01	0,05
189 RENAULT SCENIC FLEX FUEL	E85		9	11	128	0,01	0,13
190 SEAT IBIZA 1,6 ECO-TDI	Max 120 g CO2, diesel			10	71	0,01	0,07
191 HONDA CR-Z	Hybrid		2	9	25	0,01	0,02
192 OPEL MERIVA ECO FLEX D	Max 120 g CO2, diesel		3	9	92	0,01	0,09
193 PEUGEOT ION	EI			9	27	0,01	0,03
194 FORD FIESTA ECONETIC	Max 120 g CO2, diesel	2	2	8	14	0,01	0,01
195 OPEL COMBO CNG	Gas			8		0,01	
196 SEAT IBIZA 1,4 ECO TDI R	Max 120 g CO2, diesel		6	8	79	0,01	0,08
197 FIAT DOBLO BI-POWER	Gas		2	7	12	0,01	0,01

* Elbil med räckviddsförlängare

Modell	Typ	OKTOBER		JANUARI-OKTOBER		% AV MILJÖ TOTALT JAN-OKT	
		2012	2011	2012	2011	2012	2011
198 RENAULT LAGUNA FLEX FUEL	E85			6	42	0,01	0,04
199 AUDI A3 1,6 E	E85	1	3	5	54		0,05
200 FIAT DOBLO DYNAMIC	Max 120 g CO2, bensin			5	14		0,01
201 MITSUBISHI I-MIEV	EI			5	70		0,07
202 AUDI A8 HYBRID	Hybrid			4			
203 MERCEDES B 180 NGT	Gas		7	4	301		0,30
204 OPEL CORSA ECOFLEX	Max 120 g CO2, bensin		8	4	294		0,29
205 VW CARAVELLE BIOGAS	Gas			3			
206 ALFA ROMEO MITO JTD	Max 120 g CO2, diesel			2	16		0,02
207 FORD B-MAX 120G B	Max 120 g CO2, bensin	2		2			
208 FORD FOCUS ECONETIC	Max 120 g CO2, diesel			2	227		0,23
209 SEAT IBIZA ECO D	Max 120 g CO2, diesel			2			
210 SEAT MII 1.2 TSI STYLE	Max 120 g CO2, bensin			2			
211 VW GOLF BLUEMOTION	Max 120 g CO2, diesel		2	2	28		0,03
212 SMART FORTWO ELECTRIC	EI			2			
213 FIAT PUNTO MULTIJET	Max 120 g CO2, diesel			1	20		0,02
214 FIAT BRAVO MULTIJET	Max 120 g CO2, diesel		30	1	45		0,04
215 FORD B-MAX 120G D	Max 120 g CO2, diesel	1		1			
216 SEAT ALTEA MULTIFUEL	E85		1	1	11		0,01
217 SEAT EXEO ECO TDI	Max 120 g CO2, diesel	1		1			
218 VW PASSAT BLUEMOTION	Max 120 g CO2, diesel			1	55		0,05
219 BMW ACTIVEHYBRID 7 L	Hybrid				1		
220 CITROEN C4 BIOFLEX	E85				1		
221 CITROEN DS3 HDI	Max 120 g CO2, diesel		1		15		0,01
222 FIAT 500 1,3 MJT	Max 120 g CO2, diesel		1		3		
223 FIAT QUBO BI-POWER	Gas				16		0,02
224 MITSUBISHI OUTLANDER FFV	E85				3		
225 MAZDA2	Max 120 g CO2, diesel				2		
226 OPEL ZAFIRA CNG	Gas		2		124		0,12
227 RENAULT MODUS FLEX FUEL	E85				1		
TOTALT		10873	11134	100847	100586	100,00	100,00
Miljöbilar i % av tot nyreg		45,3%	44,4%	44,3%	39,8%		

Nyregistrerade miljöbilar per typ oktober 2012

	Oktober 2012		Oktober 2011		Jan-okt 2012		Jan-okt 2011	
	<i>Antal</i>	<i>%</i>	<i>Antal</i>	<i>%</i>	<i>Antal</i>	<i>%</i>	<i>Antal</i>	<i>%</i>
Max 120 g, diesel	7 055	64,9	7 040	63,2	67 811	67,2	62 126	61,8
Max 120 g, bensin	2 350	21,6	1 985	17,8	20 916	20,7	17 950	17,8
E85	395	3,6	1 207	10,8	4 920	4,9	13 012	12,9
Gas	575	5,3	743	6,7	4 637	4,6	5 127	5,1
Hybrid	380	3,5	151	1,4	1 842	1,8	2 220	2,2
El/laddhybrid	118	1,1	8	0,1	721	0,7	151	0,2
Totalt	10 873	100,0	11 134	100,0	100 847	100,0	100 586	100,0

Nyregistrerade supermiljöbilar* (elbilar och laddhybrider) per modell:

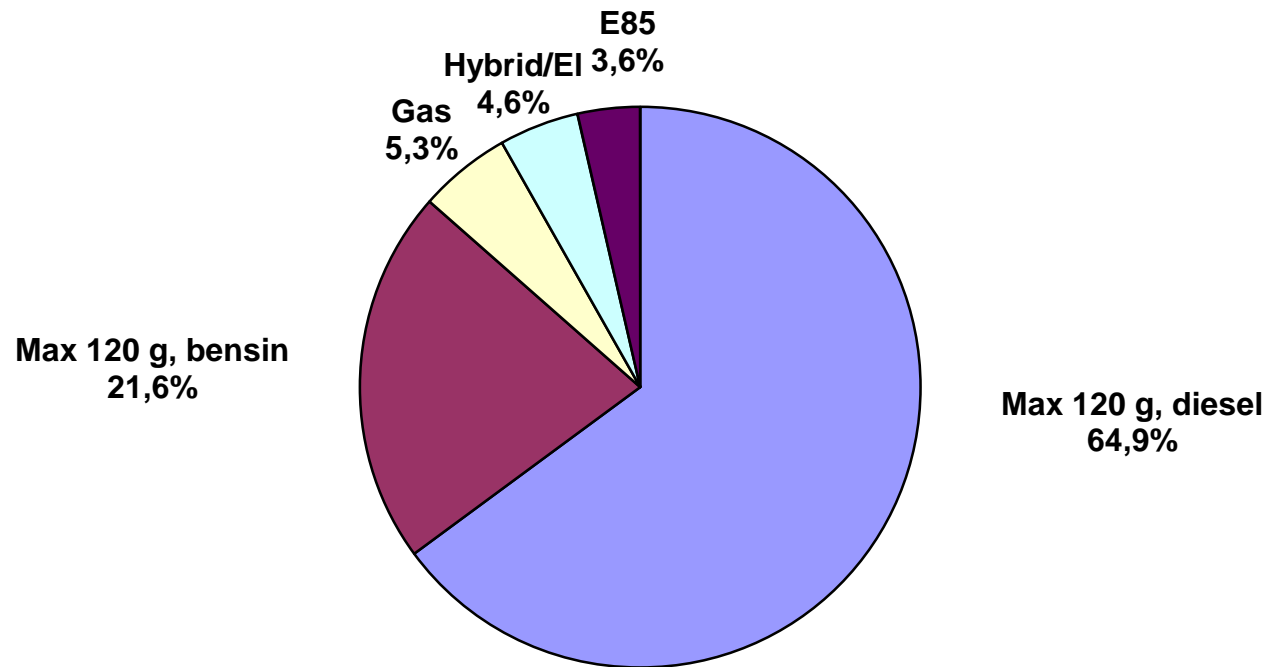
	Oktober 2012	Oktober 2011	Jan-okt 2012	Jan-okt 2011
Toyota Prius Plug-in	90	-	386	-
Nissan Leaf	16	-	93	-
Opel Ampera	7	-	79	-
Volvo C30 Electric	1	2	79	30
Chevrolet Volt	2	-	28	-
Citroen C-Zero	-	6	23	24
Peugeot iOn	-	-	9	27
Mitsubishi iMiev	-	-	5	70
Smart for Two Electric	-	-	2	-
Summa	116	8	704	151

* CO2-utsläpp max 50 g/km

Nyregistrerade eldrivna lätta lastbilar (högst 3,5 ton) per modell:

	Oktober 2012	Oktober 2011	Jan-okt 2012	Jan-okt 2011
Renault Kangoo Z.E.	21	-	226	-
Mercedes Vito	-	-	-	2
Övriga	-	-	7	-
Summa	21	-	233	2

Nyregistrerade miljöbilar per typ oktober 2012



Fabrikat	OKTOBER								JANUARI-OKTOBER							
	fysiska		juridiska		andel juridiska %		totalt		fysiska		juridiska		andel juridiska %		totalt	
	2012	2011	2012	2011	2012	2011	2012	2011	2012	2011	2012	2011	2012	2011	2012	2011
Alfa Romeo	4	9	11	26	73,3%	74,3%	15	35	45	157	197	308	81,4%	66,2%	242	465
Audi	363	300	1199	1220	76,8%	80,3%	1562	1520	3029	3365	11471	11976	79,1%	78,1%	14500	15341
Bentley	0	0	1	0	100,0%		1	0	5	0	9	0	64,3%		14	0
BMW	224	235	1278	1102	85,1%	82,4%	1502	1337	2335	2613	10716	10673	82,1%	80,3%	13051	13286
Chevrolet	129	58	158	66	55,1%	53,2%	287	124	939	580	1111	865	54,2%	59,9%	2050	1445
Chrysler	0	1	0	5		83,3%	0	6	3	72	0	229	0,0%	76,1%	3	301
Citroen	272	223	247	299	47,6%	57,3%	519	522	1814	2265	2644	3202	59,3%	58,6%	4458	5467
Dacia	40	36	70	57	63,6%	61,3%	110	93	223	709	340	642	60,4%	47,5%	563	1351
Dodge	0	0	0	1		100,0%	0	1	1	94	1	97	50,0%	50,8%	2	191
Fiat	156	108	184	103	54,1%	48,8%	340	211	2229	2576	1427	1214	39,0%	32,0%	3656	3790
Ford	320	456	722	738	69,3%	61,8%	1042	1194	2860	5171	8374	9355	74,5%	64,4%	11234	14526
Honda	142	112	100	93	41,3%	45,4%	242	205	1194	1517	1053	1406	46,9%	48,1%	2247	2923
Hyundai	612	459	399	272	39,5%	37,2%	1011	731	4809	5576	4591	4253	48,8%	43,3%	9400	9829
Iveco	5	3	1	0	16,7%	0,0%	6	3	27	41	7	9	20,6%	18,0%	34	50
Jaguar	3	3	5	7	62,5%	70,0%	8	10	34	55	68	120	66,7%	68,6%	102	175
Jeep	10	7	51	68	83,6%	90,7%	61	75	78	96	349	333	81,7%	77,6%	427	429
Kia	798	1017	498	472	38,4%	31,7%	1296	1489	8036	8854	5096	3571	38,8%	28,7%	13132	12425
Lamborghini	1	0	0	0	0,0%		1	0	3	5	2	3	40,0%	37,5%	5	8
Land Rover	22	19	51	38	69,9%	66,7%	73	57	206	162	469	338	69,5%	67,6%	675	500
Lexus	17	13	43	39	71,7%	75,0%	60	52	137	185	457	626	76,9%	77,2%	594	811
Mazda	136	111	35	75	20,5%	40,3%	171	186	1119	1343	642	1013	36,5%	43,0%	1761	2356
Mercedes	168	179	788	665	82,4%	78,8%	956	844	1589	2346	7657	7663	82,8%	76,6%	9246	10009
Mini	63	76	92	84	59,4%	52,5%	155	160	326	453	806	789	71,2%	63,5%	1132	1242
Mitsubishi	212	355	142	133	40,1%	27,3%	354	488	2097	2723	926	1610	30,6%	37,2%	3023	4333
Nissan	373	274	204	193	35,4%	41,3%	577	467	3186	3360	2187	2667	40,7%	44,3%	5373	6027
Opel	161	317	215	378	57,2%	54,4%	376	695	2191	3069	2606	3142	54,3%	50,6%	4797	6211
Peugeot	239	266	394	457	62,2%	63,2%	633	723	2501	3446	6068	4646	70,8%	57,4%	8569	8092
Porsche	14	11	17	14	54,8%	56,0%	31	25	220	217	218	192	49,8%	46,9%	438	409
Renault	394	519	376	381	48,8%	42,3%	770	900	4015	5048	3865	4753	49,0%	48,5%	7880	9801
Saab	13	9	5	33	27,8%	78,6%	18	42	458	871	137	2558	23,0%	74,6%	595	3429
Seat	123	103	137	113	52,7%	52,3%	260	216	958	1408	767	939	44,5%	40,0%	1725	2347
Skoda	497	574	572	712	53,5%	55,4%	1069	1286	3753	5748	6041	5975	61,7%	51,0%	9794	11723
Smart	1	0	4	5	80,0%	100,0%	5	5	27	9	22	54	44,9%	85,7%	49	63
Subaru	219	92	182	122	45,4%	57,0%	401	214	1932	1597	1720	1478	47,1%	48,1%	3652	3075
Suzuki	209	352	66	101	24,0%	22,3%	275	453	1639	2576	693	803	29,7%	23,8%	2332	3379
Toyota	764	584	821	681	51,8%	53,8%	1585	1265	6222	5994	7048	7435	53,1%	55,4%	13270	13429
Volkswagen	765	1147	2482	2838	76,4%	71,2%	3247	3985	8476	10037	26470	24812	75,7%	71,2%	34946	34849
Volvo	1277	1660	3689	3737	74,3%	69,2%	4966	5397	10485	14729	31561	33485	75,1%	69,5%	42046	48214
Övriga	14	15	22	14	61,1%	48,3%	36	29	232	186	413	134	64,0%	41,9%	645	320
	8760	9703	15261	15342	63,5%	61,3%	24021	25045	79433	99253	148229	153368	65,1%	60,7%	227662	252621

Fabrikat	OKTOBER								JANUARI-OKTOBER							
	fysiska		juridiska		andel juridiska %		totalt		fysiska		juridiska		andel juridiska %		totalt	
	2012	2011	2012	2011	2012	2011	2012	2011	2012	2011	2012	2011	2012	2011	2012	2011
Alfa Romeo							0	0							0	0
Audi							0	0							0	0
Bentley							0	0							0	0
BMW							0	0							0	0
Chevrolet			2		100,0%		2	0	1		27		96,4%		28	0
Chrysler							0	0							0	0
Citroen				6		100,0%	0	6	1		22	24	95,7%	100,0%	23	24
Dacia							0	0							0	0
Dodge							0	0							0	0
Fiat							0	0							0	0
Ford							0	0							0	0
Honda							0	0							0	0
Hyundai							0	0							0	0
Iveco							0	0							0	0
Jaguar							0	0							0	0
Jeep							0	0							0	0
Kia							0	0							0	0
Lamborghini							0	0							0	0
Land Rover							0	0							0	0
Lexus							0	0							0	0
Mazda							0	0							0	0
Mercedes							0	0							0	0
Mini							0	0							0	0
Mitsubishi							0	0		4	5	66	100,0%	94,3%	5	70
Nissan			16		100,0%		16	0	13		80		86,0%		93	0
Opel	1		6		85,7%		7	0	13		66		83,5%		79	0
Peugeot							0	0			9	27	100,0%	100,0%	9	27
Porsche							0	0							0	0
Renault							0	0							0	0
Saab							0	0							0	0
Seat							0	0							0	0
Skoda							0	0							0	0
Smart							0	0			2		100,0%		2	0
Subaru							0	0							0	0
Suzuki							0	0							0	0
Toyota	12		78		86,7%		90	0	50		336		87,0%		386	0
Volkswagen							0	0							0	0
Volvo			1	2	100,0%	100,0%	1	2			79	30	100,0%	100,0%	79	30
Övriga							0	0							0	0
	13	0	103	8	88,8%	100,0%	116	8	78	4	626	147	88,9%	97,4%	704	151