

## Bilregistreringarna i maj enligt prognos

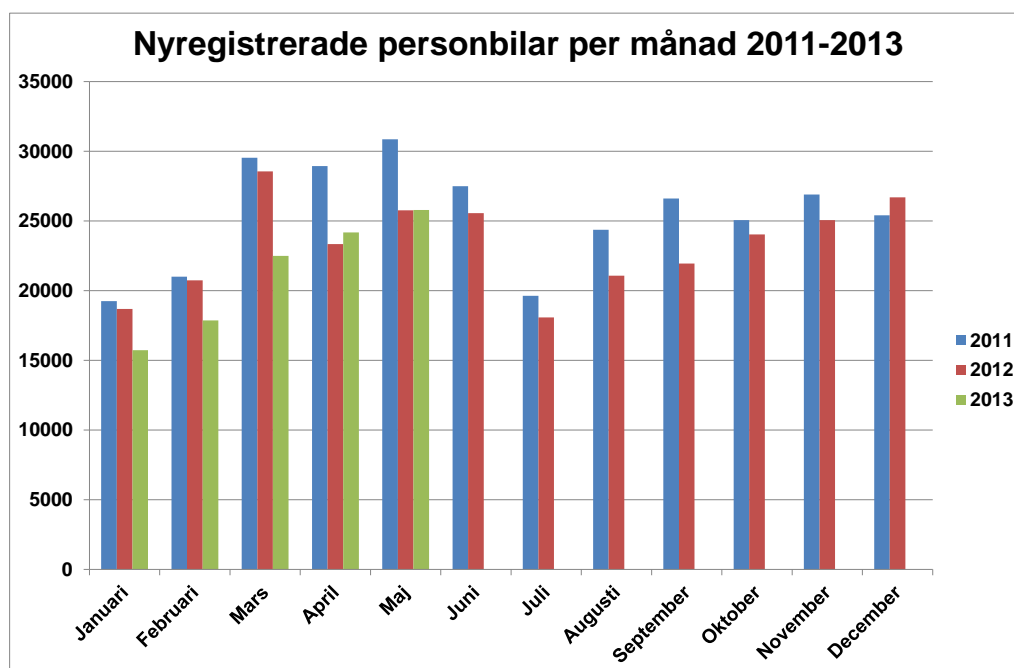
- Personbilsregistreringarna visade på en liten ökning i maj, vilket är andra månaden i rad med plussiffror. Det var samma antal registreringsdagar både i maj i år och förra året, så siffrorna har inte påverkats av detta. Utvecklingen hittills i år ligger i linje med vår prognos. Nedgången under det första kvartalet var väntad mot bakgrund av de tidigare lagda miljöbilsregistreringarna i slutet på förra året, och att det sedan skulle ske en stabilisering under det andra kvartalet var också väntat, säger Bertil Moldén, vd för BIL Sweden.

### Förutsättningar finns för fortsatt normal bilmarknad

- Även om det finns en osäkerhet kring konjunkturutvecklingen finns det förutsättningar för en hygglig utveckling under resten av bilåret 2013 mot bakgrund av fortsatt mycket låga räntor och ökad köpkraft hos hushållen. Situationen på begagnatmarknaden med brist på begagnade bilar hos den auktoriserade bilhandeln som gör att nybilsköparen får bra betalt för sin inbytesbil är en annan positiv faktor för nybilsförsäljningen, fortsätter Bertil Moldén.

### Elbilar och laddhybrider mindre än en procent av nybilsmarknaden

- Nyregistreringarna av elbilar och laddhybrider har femdubblats hittills i år men de utgör ändå bara mindre än en procent av den totala nybilsmarknaden. För att få ett större genomslag på marknaden för denna typ av bilar skulle ytterligare stimulanser kunna införas t.ex. parkeringsförmåner, befrielse från trängselskatt och möjlighet att köra i bussfil för elbilar/laddhybrider. Det är åtgärder som är billiga för samhället och som kan ge god effekt, avslutar Bertil Moldén.



## Ökning för personbilar och minskning för lastbilar

Under maj registrerades 25 782 nya personbilar, vilket är en ökning med 0,1 % jämfört med samma månad förra året. Hittills i år, januari-maj, har registreringarna minskat med 9,4%. Lastbilsregistreringarna totalt minskade med 13,9% under maj till 3 652. Hittills i år har lastbilsregistreringarna minskat med 11,6 %. Lätta lastbilar upp till 3,5 ton minskade i maj med 14,1% och tunga lastbilar över 16 ton minskade med 8,8 %. Hittills i år har lätta lastbilar minskat med 9,9 % och tunga lastbilar har minskat med 23,5 %.

## 9,3 procent miljöbilar i maj

Antalet nyregistreringar av miljöbilar under maj uppgick till 2 391 och miljöbilsandelen till 9,3 % enligt den nya skärpta miljöbilsdefinitionen som gäller från 1 januari 2013. Antalet nyregistrerade miljöbilar i maj förra året enligt den gamla miljöbilsdefinitionen, som gällde t.o.m. 2012, uppgick till 11 306 och miljöbilsandelen till 43,9 %. Hittills i år ligger miljöbilsandelen på 8,9 % enligt den nya definitionen, jämfört med 43,2 % samma period förra året enligt den gamla definitionen.

## 63,0 procent dieslar i maj

Antalet nyregistrerade dieslbilar minskade med 6,2 % i maj. Andelen dieslar av de totala nybilsregistreringarna var 63,0 %. Maj förra året var dieselandelen 67,2 %. Hittills i år ligger dieselandelen på 63,9 % jämfört med 67,5 % samma period förra året.

## Fyra av tio nya bilar har CO<sub>2</sub>-utsläpp på max 120 gram per km

Nyregistreringarna av personbilar med koldioxidutsläpp högst 120 g/km minskade under maj med 2,2 %. Andelen bilar med koldioxidutsläpp på högst 120 g/km var 39,9 % i maj i år jämfört med 40,9 % maj förra året. Bilar med max 140 g/km koldioxidutsläpp minskade med 0,6 %. Andelen bilar med koldioxidutsläpp på högst 140 g/km var 55,9 % i maj i år jämfört med 56,2 % maj förra året.

## Nyregistrerade supermiljöbilar

Antalet nyregistrerade supermiljöbilar, dvs bilar med koldioxidutsläpp på max 50 g/km, uppgick till 71 st i maj i år och jan-maj i år till 739 st. Under helåret 2011 nyregistrerades 181 supermiljöbilar och under 2012 nyregistrerades 928 st, vilket innebär att det hittills, från januari 2011 t.o.m. maj i år registrerats 1 848 supermiljöbilar. De supermiljöbilar som registrerats är elbilar och laddhybrider som laddas från nätet.

## Nyregistrerade eldrivna lätta lastbilar

Antalet nyregistrerade eldrivna lätta lastbilar på högst 3,5 ton uppgick till 30 st i maj i år jämfört med 36 st i maj förra året. Jan-maj i år registrerades 98 st eldrivna lätta lastbilar jämfört med 46 st samma period förra året.

Detaljerad information om fordonsregistreringarna finns i bifogade material.

För mer information kontakta vd Bertil Moldén, tfn 070-638 65 31.

## Nyregistreringar under maj 2013

Under maj registrerades enligt BIL Sweden 25 782 nya personbilar vilket är en ökning med 0,1% jämfört med samma månad förra året, då 25 759 personbilar registrerades. Hittills under året perioden januari till och med maj har 106 031 personbilar registrerats vilket är 9,4% färre än motsvarande period förra året, då 117 071 personbilar registrerades.

Tätplatsen bland personbilsregistreringarna hittills i år intogs av:

Volvo V70II med 7 756 registreringar (förra året 8 986) följd av VW Passat 5 833 (7 350), Volvo S/V60 5 574 (5 553), Volvo V40N 4 065 (0), VW Golf 3 869 (4 294), Volvo XC60 3 350 (2 433), Kia Cee'd 2 484 (2 579), BMW 3-Serie 2 210 (2 071), Audi A4 1 903 (1 919) och BMW 5-Serie 1 839 (1 927).

Efter dessa följer i nu nämnd ordning: Ford Focus, Skoda Octavia, Renault Megane, Toyota Yaris, Toyota Auris, Audi A6, Renault Clio, Skoda Fabia, Nissan Qashqai och Fiat Ducato.

Under maj registrerades 16 238 personbilsdieslar eller 63,0% av månadens totala nyregistreringar. Sammanlagt registrerades under perioden januari - maj 67 790 dieslbilar (personbilar) vilket motsvarar 63,9% av totala antalet nyregistreringar. Förra året under januari - maj registrerades 79 066 personbilsdieslar eller 67,5% av totala antalet nyregistreringar.

Tätplatsen bland registreringar av dieslbilar hittills i år intogs av:

Volvo V70II med 6 582 registreringar (förra året 7 289) följd av VW Passat 4 954 (5 963), Volvo S/V60 4 431 (4 596), Volvo V40N 3 502 (0), Volvo XC60 3 328 (2 394), VW Golf 2 091 (3 178), Kia Cee'd 1 889 (2 494), BMW 3-Serie 1 803 (1 815), BMW 5-Serie 1 757 (1 763) och Audi A4 1 733 (1 657).

BIL Sweden är den svenska branschorganisationen för tillverkare och importörer av personbilar, lastbilar och bussar. Medlemsföretagen svarar tillsammans för runt 99 % av nybilsförsäljningen i Sverige.

För BIL Sweden är bilen en självklar del av det hållbara samhället där klimat, miljö, säkerhet, mobilitet, utveckling och tillväxt står i centrum. BIL Sweden arbetar därför för att förbättra villkoren för att producera, sälja, köpa, äga och köra bil.

## Direktimport

Förstagångsregistrerade direktimporterade bilar som är högst tre år gamla var i maj 439. Motsvarande siffra för maj året innan var 302. Under perioden januari - maj registrerades 1 398 direktimporterade personbilar jämfört med 1 130 samma period förra året. Den totala direktimporten av samtliga bilar, oavsett ålder, var under maj 2 519 personbilar jämfört med 2 333 i maj året innan. Under perioden januari - maj direktimporterades 8 235 personbilar jämfört med 8 137 motsvarande period förra året. Direktimporten ingår inte i vår statistik.

## Lastbilar

Under maj registrerades totalt 3 652 nya lastbilar (både lätta och tunga), 13,9% färre än under samma tid förra året. Sammanlagt registrerades under perioden januari - maj 17 081 lastbilar, 11,6% färre än förra året. Lätta lastbilar under 3,5 ton är dominerande. De svarade för 87,2% av månadens registreringar medan tunga lastbilar över 16 ton svarade för 11,4%.

### LASTBILSREGISTRERINGARNA UNDER MAJ UPPGICK TILL 3.652 ( 4.244 )

OCH UNDER JANUARI - MAJ 17.081 ( 19.314 )

### LASTBILSREGISTRERINGARNA FÖRDELADE PÅ TOTALVIKTSGRUPPER

	MAJ		JANUARI - MAJ		FÖRÄNDRING %	
	2013	2012	2013	2012	MAJ	JAN-MAJ
3,5 TON (LÄTTA TRANSPORTBILAR)	3.183	3.706	15.220	16.883	14,1-	9,9-
3,5 - 10,0 TON (TRANSPORTBILAR)	40	28	128	140	42,9	8,6-
10,0 - TON (TUNGA TRANSPORTBILAR)	429	510	1.733	2.291	15,9-	24,4-
	3.652	4.244	17.081	19.314	13,9-	11,6-

Nyregistreringarna av tunga lastbilar över 16 ton uppgick till 415 under maj, 8,8% färre än jämfört med maj förra året då 455 lastbilar registrerades. Sammanlagt registrerades under perioden januari - maj 1 644 tunga lastbilar, 23,5% färre än under samma period förra året. Den tunga lastbilsmarknaden domineras av Scania och Volvo.

### REGISTRERINGAR AV TUNGA LASTBILAR 16 TON OCH ÖVER

	MAJ		JANUARI - MAJ		FÖRÄNDRING %		MARKN.ANDEL % JAN-MAJ	
	2013	2012	2013	2012	MAJ	JAN-MAJ	2013	2012
DAF	2	10	21	41	80,0-	48,8-	1,3	1,9
IVECO	1	1	3	2		50,0	0,2	0,1
MAN	15	16	88	128	6,3-	31,3-	5,4	6,0
MERCEDES-BENZ	27	42	139	169	35,7-	17,8-	8,5	7,9
SCANIA	196	195	693	913	0,5	24,1-	42,2	42,5
VOLVO	174	190	699	893	8,4-	21,7-	42,5	41,6
ÖVRIGA	0	1	1	3	100,0-	66,7-	0,1	0,1
TOTALT	415	455	1.644	2.149	8,8-	23,5-	100,0	100,0

Nyregistreringarna av lätta lastbilar under 3,5 ton uppgick till 3 183 under maj, 14,1% färre än under samma tid förra året då 3 706 lätta lastbilar registrerades. Sammanlagt registrerades under perioden januari - maj 15 220 lätta lastbilar, 9,9% färre än jämfört med samma period förra året.

De mest sålda lätta lastbilarna hittills i år var Volkswagen 4 880, Renault 1 641, Ford 1 610, Mercedes-Benz 1 344 och Nissan 1 080.

REGISTRERINGAR AV LÄTTA LASTBILAR UPP TILL 3,5 TON

	MAJ		JANUARI - MAJ		FÖRÄNDRING %		MARKN.ANDEL % JAN-MAJ	
	2013	2012	2013	2012	MAJ	JAN-MAJ	2013	2012
CHEVROLET	3	14	18	47	78,6-	61,7-	0,1	0,3
CHRYSLER	0	0	0	0				
CITROEN	224	243	1.056	1.232	7,8-	14,3-	6,9	7,3
DACIA	0	58	2	205	100,0-	99,0-		1,2
HYUNDAI	10	1	75	26	900,0	188,5	0,5	0,2
FIAT	136	157	820	905	13,4-	9,4-	5,4	5,4
FORD	328	344	1.610	1.364	4,7-	18,0	10,6	8,1
GM	0	1	0	4	100,0-	100,0-		
IVECO	27	28	107	128	3,6-	16,4-	0,7	0,8
ISUZU	35	21	170	79	66,7	115,2	1,1	0,5
MAZDA	0	3	2	27	100,0-	92,6-		0,2
MERCEDES-BENZ	290	288	1.344	1.110	0,7	21,1	8,8	6,6
MITSUBISHI	39	53	253	368	26,4-	31,3-	1,7	2,2
NISSAN	199	209	1.080	1.260	4,8-	14,3-	7,1	7,5
PEUGEOT	272	289	970	1.493	5,9-	35,0-	6,4	8,8
OPEL	104	140	544	674	25,7-	19,3-	3,6	4,0
RENAULT	340	450	1.641	1.753	24,4-	6,4-	10,8	10,4
SEAT	0	0	0	0				
SKODA	7	20	58	98	65,0-	40,8-	0,4	0,6
SUZUKI	0	0	0	0				
TOYOTA	80	178	482	681	55,1-	29,2-	3,2	4,0
VOLKSWAGEN	1.060	1.175	4.880	5.296	9,8-	7,9-	32,1	31,4
VOLVO	0	0	0	0				
ÖVRIGA	29	34	108	133	14,7-	18,8-	0,7	0,8
TOTALT	3.183	3.706	15.220	16.883	14,1-	9,9-	100,0	100,0

## Bussar

Under maj registrerades totalt 200 nya bussar (både lätta och tunga), 19,0% färre än under samma tid förra året, då 247 stycken registrerades. Sammanlagt registrerades under perioden januari - maj 377 bussar, 25,5% färre än förra året, då 506 stycken registrerades.

Nyregistreringarna av tunga bussar över 10 ton uppgick till 179 under maj, 20,4% färre än under samma tid förra året då 225 bussar registrerades. Sammanlagt registrerades under perioden januari - maj 307 tunga bussar, 30,4% färre än under motsvarande period förra året då 441 registrerades.

### REGISTRERINGAR AV BUSSAR ÖVER 10 TON

	MAJ		JANUARI - MAJ		FÖRÄNDRING %		MARKN.ANDEL % JAN-MAJ	
	2013	2012	2013	2012	MAJ	JAN-MAJ	2013	2012
KÄSSBOHRER-SETRA	4	6	9	21	33,3-	57,1-	2,9	4,8
MAN	126	25	153	90	404,0	70,0	49,8	20,4
MERCEDES-BENZ	22	6	35	16	266,7	118,8	11,4	3,6
NEOPLAN	1	2	3	5	50,0-	40,0-	1,0	1,1
SCANIA	1	76	34	108	98,7-	68,5-	11,1	24,5
VOLVO	21	103	59	162	79,6-	63,6-	19,2	36,7
ÖVRIGA	4	7	14	39	42,9-	64,1-	4,6	8,8
TOTALT	179	225	307	441	20,4-	30,4-	100,0	100,0

## Fotnot till redaktionen

BIL Sweden har i sin nyregistreringsstatistik för personbilar endast förstagångsregistreringar av bilar som tillverkats under de tre senaste åren. Direktimporterade bilar eller andra äldre bilar som registreras för första gången i Sverige ingår inte. Från januari 2013 ingår inte heller för lastbilar eller bussar någon direktimport. T.o.m december 2012 ingick direktimport av de senaste 4 årsmodellerna för lastbilar och av de senaste 3 årsmodellerna för bussar. Trafikanalys/SCB har med samtliga bilar (inkl direktimport) oavsett ålder, i sina nyregistreringssiffror. Det är förklaringen till att BIL Swedens siffror blir lägre än de Trafikanalys/SCB redovisar.

## Nyregistrerade personbilar

FABRIKAT	MAJ		JANUARI-MAJ		FÖRÄNDRING %		MARKN.ANDEL %	JAN-MAJ	
	2013	2012	2013	2012	MAJ	JAN-MAJ		2013	2012
<b>BC SWEDEN</b>									
JAGUAR	20	13	84	61	53,84	37,70	0,07	0,05	
LAND ROVER	75	64	380	371	17,18	2,42	0,35	0,31	
TOTALT BC SWEDEN	95	77	464	432	23,37	7,40	0,43	0,36	
<b>BMW GROUP SVERIGE</b>									
BMW	1447	1584	6290	6508	8,64-	3,34-	5,93	5,55	
MINI	156	136	489	532	14,70	8,08-	0,46	0,45	
TOTALT BMW GROUP SVERIGE	1603	1720	6779	7040	6,80-	3,70-	6,39	6,01	
<b>CITROEN SVERIGE AB</b>									
CITROEN	439	629	1803	2416	30,20-	25,37-	1,70	2,06	
TOTALT CITROEN SVERIGE AB	439	629	1803	2416	30,20-	25,37-	1,70	2,06	
<b>FIAT GROUP AUTOMOBILES</b>									
ALFA ROMEO	22	24	61	129	8,33-	52,71-	0,05	0,11	
CHRYSLER				1		100,00-			
DODGE		2		2	100,00-	100,00-			
FIAT	708	569	2247	1824	24,42	23,19	2,11	1,55	
JEEP	21	66	136	154	68,18-	11,68-	0,12	0,13	
LANCIA	25	34	163	186	26,47-	12,36-	0,15	0,15	
TOTALT FIAT GROUP AUTOMOBILES	776	695	2607	2296	11,65	13,54	2,45	1,96	
<b>FORD MOTOR</b>									
FORD	1024	1620	4511	6465	36,79-	30,22-	4,25	5,52	
TOTALT FORD MOTOR	1024	1620	4511	6465	36,79-	30,22-	4,25	5,52	
<b>GM NORDEN</b>									
CHEVROLET	275	199	873	900	38,19	3,00-	0,82	0,76	
OPEL	576	538	1972	2434	7,06	18,98-	1,85	2,07	
TOTALT GM NORDEN	851	737	2845	3334	15,46	14,66-	2,68	2,84	
<b>HONDA NORDIC</b>									
HONDA	320	252	1698	1173	26,98	44,75	1,60	1,00	
TOTALT HONDA NORDIC	320	252	1698	1173	26,98	44,75	1,60	1,00	
<b>IVECO</b>									
IVECO	5	4	21	11	25,00	90,90	0,01		
TOTALT IVECO	5	4	21	11	25,00	90,90	0,01		
<b>KIA MOTORS SWEDEN</b>									
KIA	1330	1476	5700	6399	9,89-	10,92-	5,37	5,46	
TOTALT KIA MOTORS SWEDEN	1330	1476	5700	6399	9,89-	10,92-	5,37	5,46	
<b>KW BRUUN AUTOIMPORT</b>									
PEUGEOT	999	943	3453	4635	5,93	25,50-	3,25	3,95	
TOTALT KW BRUUN AUTOIMPORT	999	943	3453	4635	5,93	25,50-	3,25	3,95	
<b>MAZDA MOTOR SVERIGE</b>									
MAZDA	311	244	1362	944	27,45	44,27	1,28	0,80	
TOTALT MAZDA MOTOR SVERIGE	311	244	1362	944	27,45	44,27	1,28	0,80	
<b>MERCEDES-BENZ SVERIGE</b>									
MERCEDES	856	1125	3640	4778	23,91-	23,81-	3,43	4,08	
SMART	4	3	23	17	33,33	35,29	0,02	0,01	
TOTALT MERCEDES-BENZ SVERIGE	860	1128	3663	4795	23,75-	23,60-	3,45	4,09	
<b>NIMAG SVERIGE</b>									
SUZUKI	207	323	1024	1142	35,91-	10,33-	0,96	0,97	
TOTALT NIMAG SVERIGE	207	323	1024	1142	35,91-	10,33-	0,96	0,97	
<b>NISSAN NORDIC</b>									
NISSAN	537	571	2698	2845	5,95-	5,16-	2,54	2,43	
TOTALT NISSAN NORDIC	537	571	2698	2845	5,95-	5,16-	2,54	2,43	
<b>RENAULT NORDIC SVERIGE</b>									
DACIA	201	44	530	290	356,81	82,75	0,49	0,24	
RENAULT	864	652	3521	4312	32,51	18,34-	3,32	3,68	
TOTALT RENAULT NORDIC SVERIGE	1065	696	4051	4602	53,01	11,97-	3,82	3,93	
<b>SC MOTORS SWEDEN AB</b>									
HYUNDAI	1028	997	3717	4773	3,10	22,12-	3,50	4,07	
MITSUBISHI	286	391	1131	1771	26,85-	36,13-	1,06	1,51	
TOTALT SC MOTORS SWEDEN AB	1314	1388	4848	6544	5,33-	25,91-	4,57	5,58	
<b>SUBARU NORDIC</b>									
SUBARU	541	316	2209	1701	71,20	29,86	2,08	1,45	
TOTALT SUBARU NORDIC	541	316	2209	1701	71,20	29,86	2,08	1,45	
<b>TOYOTA SWEDEN</b>									
LEXUS	39	69	188	284	43,47-	33,80-	0,17	0,24	
TOYOTA	1612	1469	6267	6488	9,73	3,40-	5,91	5,54	
TOTALT TOYOTA SWEDEN	1651	1538	6455	6772	7,34	4,68-	6,08	5,78	
<b>VOLKSWAGEN GROUP SVERIGE</b>									
AUDI	1527	1565	7011	7459	2,42-	6,00-	6,61	6,37	
PORSCHE	59	55	247	242	7,27	2,06	0,23	0,20	
SKODA	1057	1184	4796	4998	10,72-	4,04-	4,52	4,26	
SEAT	308	194	1148	837	58,76	37,15	1,08	0,71	
VOLKSWAGEN	3646	3561	15065	17496	2,38	13,89-	14,20	14,94	
TOTALT VOLKSWAGEN GROUP SVERIGE	6597	6559	28267	31032	0,57	8,91-	26,65	26,50	
<b>VOLVO PERSONBILAR SVERIGE</b>									
VOLVO	5207	4657	21433	22004	11,81	2,59-	20,21	18,79	
TOTALT VOLVO PERSONBILAR SVERIGE	5207	4657	21433	22004	11,81	2,59-	20,21	18,79	
<b>ÖVRIGA FABRIKAT</b>									
TOTALT ÖVRIGA FABRIKAT	50	186	140	489	73,11-	71,37-	0,13	0,41	
<b>S L U T T O T T A L</b>	25782	25759	106031	117071	0,08	9,43-	100,00	100,00	

## Nyregistrerade personbilar

MÄRKE / MODELL	MAJ		JANUARI-MAJ		FÖRÄNDRING %		MARKN.ANDEL %	
	2013	2012	2013	2012	MAJ	JAN-MAJ	2013	2012
1 VOLVO V70II	1831	1824	7756	8986	0,38	13,68-	7,31	7,68
2 VW PASSAT	1228	1197	5833	7350	2,58	20,63-	5,50	6,28
3 VOLVO S/V60	1038	1228	5574	5553	15,47-	0,37	5,26	4,74
4 VOLVO V40N	1058		4065				3,83	
5 VW GOLF	1089	938	3869	4294	16,09	9,89-	3,65	3,67
6 VOLVO XC60	1059	637	3350	2433	66,24	37,69	3,16	2,08
7 KIA CEE'D	637	614	2484	2579	3,74	3,68-	2,34	2,20
8 BMW 3-SERIE	557	550	2210	2071	1,27	6,71	2,08	1,77
9 AUDI A4	349	420	1903	1919	16,90-	0,83-	1,79	1,64
10 BMW 5-SERIE	358	475	1839	1927	24,63-	4,56-	1,73	1,65
11 FORD FOCUS	355	372	1751	2208	4,56-	20,69-	1,65	1,89
12 SKODA OCTAVIA	311	414	1682	1574	24,87-	6,86	1,59	1,34
13 RENAULT MEGANE	312	258	1651	1903	20,93	13,24-	1,56	1,63
14 TOYOTA YARIS	534	490	1611	1747	8,97	7,78-	1,52	1,49
15 TOYOTA AURIS	360	223	1586	1199	61,43	32,27	1,50	1,02
16 AUDI A6	366	375	1553	1845	2,40-	15,82-	1,46	1,58
17 RENAULT CLIO	432	304	1549	1841	42,10	15,86-	1,46	1,57
18 SKODA FABIA	339	317	1518	1612	6,94	5,83-	1,43	1,38
19 NISSAN QASHQAI	270	297	1494	1654	9,09-	9,67-	1,41	1,41
20 FIAT DUCATO	460	430	1241	1278	6,97	2,89-	1,17	1,09
21 KIA SPORTAGE	244	270	1229	1387	9,62-	11,39-	1,16	1,18
22 HYUNDAI I30	483	372	1222	1334	29,83	8,39-	1,15	1,14
23 AUDI A3	323	262	1196	948	23,28	26,16	1,13	0,81
24 VW TIGUAN	266	292	1178	1453	8,90-	18,92-	1,11	1,24
25 PEUGEOT 308	275	223	1132	1309	23,31	13,52-	1,07	1,12
26 SUBARU LEGACY	225	172	1042	965	30,81	7,97	0,98	0,82
27 VW POLO	277	348	1006	1213	20,40-	17,06-	0,95	1,04
28 PEUGEOT 208	265	260	1002	338	1,92	196,44	0,95	0,29
29 TOYOTA AVENSIS	134	343	980	1631	60,93-	39,91-	0,92	1,39
30 HONDA CR-V	169	88	915	398	92,04	129,89	0,86	0,34
31 MERCEDES E-KLASS	204	245	908	1038	16,73-	12,52-	0,86	0,89
32 MERCEDES A-KLASS	217	20	873	459	985,00	90,19	0,82	0,39
33 BMW 1-SERIE	188	227	794	1034	17,18-	23,21-	0,75	0,88
34 FORD FIESTA	145	173	769	960	16,18-	19,89-	0,73	0,82
35 OPEL ASTRA	234	176	769	915	32,95	15,95-	0,73	0,78
36 SKODA SUPERB	211	282	731	956	25,17-	23,53-	0,69	0,82
37 TOYOTA RAV 4	260	118	727	444	120,33	63,73	0,69	0,38
38 PEUGEOT 508	277	189	715	1490	46,56	52,01-	0,67	1,27
39 VW UP!	258	187	707	412	37,96	71,60	0,67	0,35
40 AUDI Q5	132	94	660	701	40,42	5,84-	0,62	0,60
41 KIA RIO	144	245	652	859	41,22-	24,09-	0,61	0,73
42 VW TOURAN	158	130	631	705	21,53	10,49-	0,60	0,60
43 CITROEN C4	200	233	620	867	14,16-	28,48-	0,58	0,74
44 BMW X1	119	67	616	439	77,61	40,31	0,58	0,37
45 HONDA CIVIC	114	114	608	545		11,55	0,57	0,47
46 SUBARU FORESTER	130	71	606	475	83,09	27,57	0,57	0,41
47 HYUNDAI I40	161	207	601	1084	22,22-	44,55-	0,57	0,93
48 HYUNDAI I20	160	145	587	940	10,34	37,55-	0,55	0,80
49 SKODA YETI	127	135	583	779	5,92-	25,16-	0,55	0,67
50 MERCEDES C-KLASS	113	430	579	1591	73,72-	63,60-	0,55	1,36
51 BMW X3	161	183	577	759	12,02-	23,97-	0,54	0,65
52 TOYOTA PRIUS	105	40	547	163	162,50	235,58	0,52	0,14
53 VW SHARAN	99	103	533	545	3,88-	2,20-	0,50	0,47
54 SUZUKI SWIFT	110	151	528	538	27,15-	1,85-	0,50	0,46
55 KIA PICANTO	75	168	523	537	55,35-	2,60-	0,49	0,46
56 AUDI A1	90	111	522	423	18,91-	23,40	0,49	0,36
57 AUDI A5	119	112	520	730	6,25	28,76-	0,49	0,62
58 HYUNDAI IX35	94	114	512	571	17,54-	10,33-	0,48	0,49
59 MAZDA6	146	34	500	184	329,41	171,73	0,47	0,16
60 SEAT IBIZA/CORDOBA	155	100	499	444	55,00	12,38	0,47	0,38
61 MERCEDES B-KLASS	130	165	487	660	21,21-	26,21-	0,46	0,56
62 CITROEN C3	58	153	465	644	62,09-	27,79-	0,44	0,55
63 NISSAN JUKE	92	98	465	488	6,12-	4,71-	0,44	0,42
64 VW CADDY	96	110	461	451	12,72-	2,21	0,43	0,39
65 HYUNDAI SANTA FE	55	36	453	245	52,77	84,89	0,43	0,21
66 SUBARU XV	106	72	450	251	47,22	79,28	0,42	0,21
67 MAZDA CX-5	83	69	449	154	20,28	191,55	0,42	0,13
68 FORD KUGA	89	270	447	688	67,03-	35,02-	0,42	0,59
69 MITSUBISHI OUTLANDER	116	62	447	318	87,09	40,56	0,42	0,27
70 CITROEN C5	98	146	437	477	32,87-	8,38-	0,41	0,41
71 FIAT 500	131	55	434	286	138,18	51,74	0,41	0,24
72 CHEVROLET CRUZE	169	67	421	242	152,23	73,96	0,40	0,21
73 KIA VENGA	77	112	404	563	31,25-	28,24-	0,38	0,48
74 SEAT LEON	96	41	386	198	134,14	94,94	0,36	0,17
75 TOYOTA AYGO	100	88	385	536	13,63	28,17-	0,36	0,46



## Nyregistrerade dieselpersonbilar

MÄRKE / MODELL	2013	MAJ 2012	JANUARI-MAJ		% AV DIESEL 2013	TOTALT		% DIESEL AV 2013	MODELLEN	
			2013	2012		2013	2012		2013	2012
1 VOLVO V70II	1602	1505	6582	7289	9,71	9,22	84,86	81,12		
2 VW PASSAT	1005	974	4954	5963	7,31	7,54	84,93	81,13		
3 VOLVO S/V60	893	1012	4431	4596	6,54	5,81	79,49	82,77		
4 VOLVO V40N	910		3502		5,17		86,15			
5 VOLVO XC60	1055	627	3328	2394	4,91	3,03	99,34	98,40		
6 VW GOLF	551	709	2091	3178	3,08	4,02	54,04	74,01		
7 KIA CEE'D	364	602	1889	2494	2,79	3,15	76,05	96,70		
8 BMW 3-SERIE	448	507	1803	1815	2,66	2,30	81,58	87,64		
9 BMW 5-SERIE	347	420	1757	1763	2,59	2,23	95,54	91,49		
10 AUDI A4	316	367	1733	1657	2,56	2,10	91,07	86,35		
11 AUDI A6	359	355	1515	1729	2,23	2,19	97,55	93,71		
12 RENAULT MEGANE	269	202	1466	1660	2,16	2,10	88,79	87,23		
13 SKODA OCTAVIA	225	327	1280	1166	1,89	1,47	76,10	74,08		
14 FIAT DUCATO	460	430	1241	1278	1,83	1,62	100,00	100,00		
15 HYUNDAI I30	410	291	977	1054	1,44	1,33	79,95	79,01		
16 AUDI A3	236	226	942	803	1,39	1,02	78,76	84,70		
17 KIA SPORTAGE	195	217	928	1019	1,37	1,29	75,51	73,47		
18 PEUGEOT 308	199	184	862	1150	1,27	1,45	76,15	87,85		
19 MERCEDES E-KLASS	173	199	791	784	1,17	0,99	87,11	75,53		
20 FORD FOCUS	152	243	787	1676	1,16	2,12	44,95	75,91		
21 PEUGEOT 508	276	179	713	1402	1,05	1,77	99,72	94,09		
22 SKODA SUPERB	202	269	701	879	1,03	1,11	95,90	91,95		
23 NISSAN QASHQAI	143	169	670	846	0,99	1,07	44,85	51,15		
24 VW TIGUAN	142	172	660	735	0,97	0,93	56,03	50,58		
25 BMW 1-SERIE	155	185	640	883	0,94	1,12	80,60	85,40		
26 AUDI Q5	126	90	624	642	0,92	0,81	94,55	91,58		
27 BMW X1	118	62	606	410	0,89	0,52	98,38	93,39		
28 BMW X3	159	177	569	735	0,84	0,93	98,61	96,84		
29 HYUNDAI I40	158	187	547	932	0,81	1,18	91,01	85,98		
30 CITROEN C4	162	222	538	839	0,79	1,06	86,77	96,77		
31 VW SHARAN	94	93	507	503	0,75	0,64	95,12	92,29		
32 MERCEDES A-KLASS	135	1	505	27	0,74	0,03	57,85	5,88		
33 SUBARU LEGACY	179	84	495	608	0,73	0,77	47,50	63,01		
34 TOYOTA AVENSIS	63	224	475	1094	0,70	1,38	48,47	67,08		
35 HYUNDAI SANTA FE	55	32	451	235	0,67	0,30	99,56	95,92		
36 MITSUBISHI OUTLANDER	114	52	429	261	0,63	0,33	95,97	82,08		
37 SKODA YETI	79	84	424	530	0,63	0,67	72,73	68,04		
38 CITROEN C5	96	145	422	466	0,62	0,59	96,57	97,69		
39 CITROEN C3	55	141	410	589	0,60	0,74	88,17	91,46		
40 MERCEDES C-KLASS	77	274	401	1029	0,59	1,30	69,26	64,68		
41 HONDA CR-V	60	39	390	183	0,58	0,23	42,62	45,98		
42 MERCEDES B-KLASS	106	152	388	558	0,57	0,71	79,67	84,55		
43 FORD KUGA	65	270	361	688	0,53	0,87	80,76	100,00		
44 FORD MONDEO	125	392	358	852	0,53	1,08	95,21	93,01		
45 FORD S-MAX	109	243	358	574	0,53	0,73	95,72	95,19		
46 VW CADDY	78	89	355	339	0,52	0,43	77,01	75,17		
47 SUBARU FORESTER	93	55	350	349	0,52	0,44	57,76	73,47		
48 HYUNDAI IX35	69	77	343	400	0,51	0,51	66,99	70,05		
49 AUDI Q3	75	100	341	455	0,50	0,58	88,80	80,11		
50 VOLVO XC90	132	46	339	333	0,50	0,42	100,00	100,00		
Ø V R I G A	2569	3615	10561	17219	15,58	21,78				
T O T A L T	16238	17317	67790	79066	100,00	100,00	63,93	67,54		

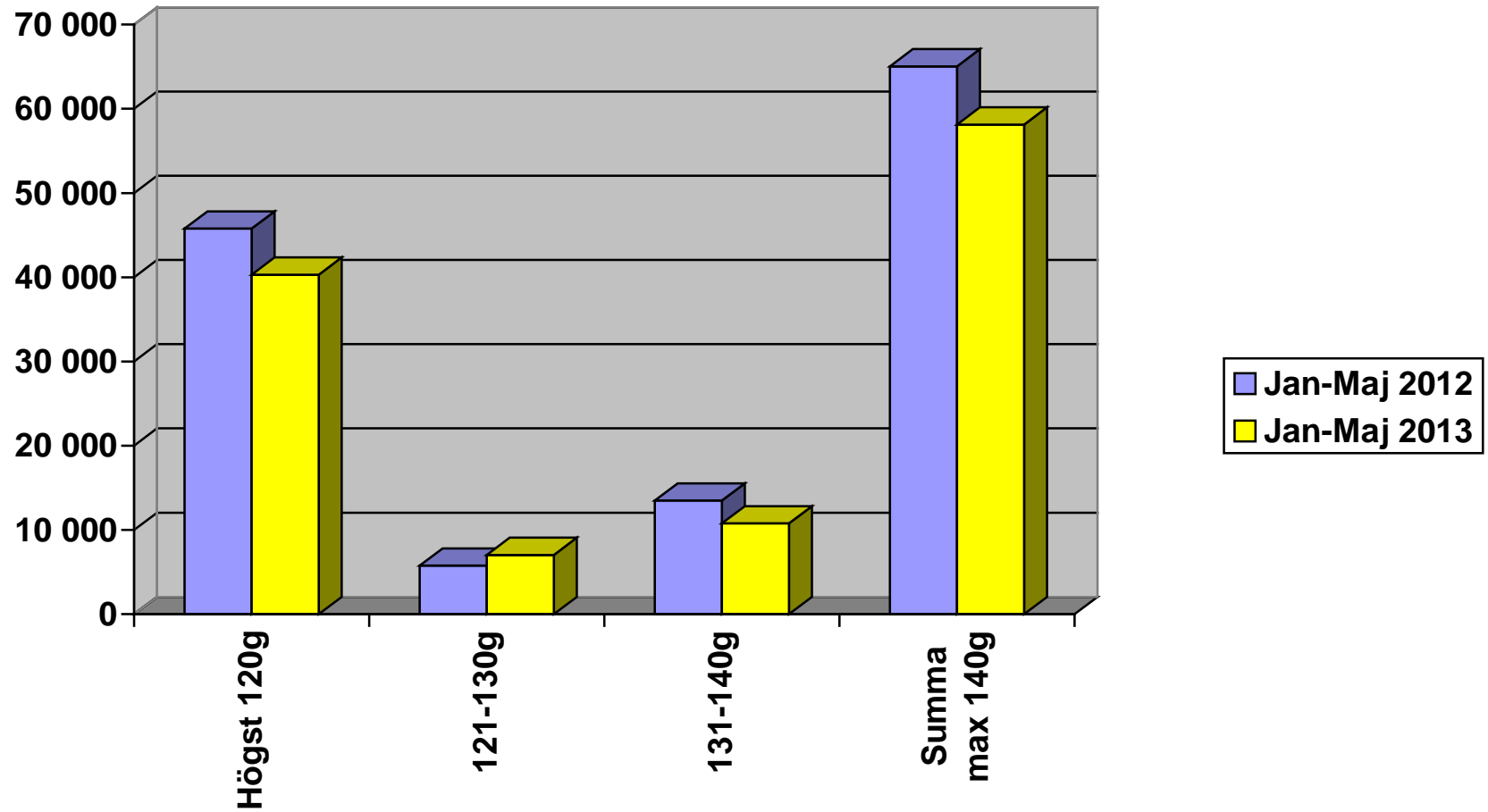
## Nyregistrerade personbilar med låga koldioxidutsläpp (max 140g/km)

### NYREGISTRERADE PERSONBILAR MED LÅGA KOLDIOXIDUTSLÄPP (MAX 140G/KM)

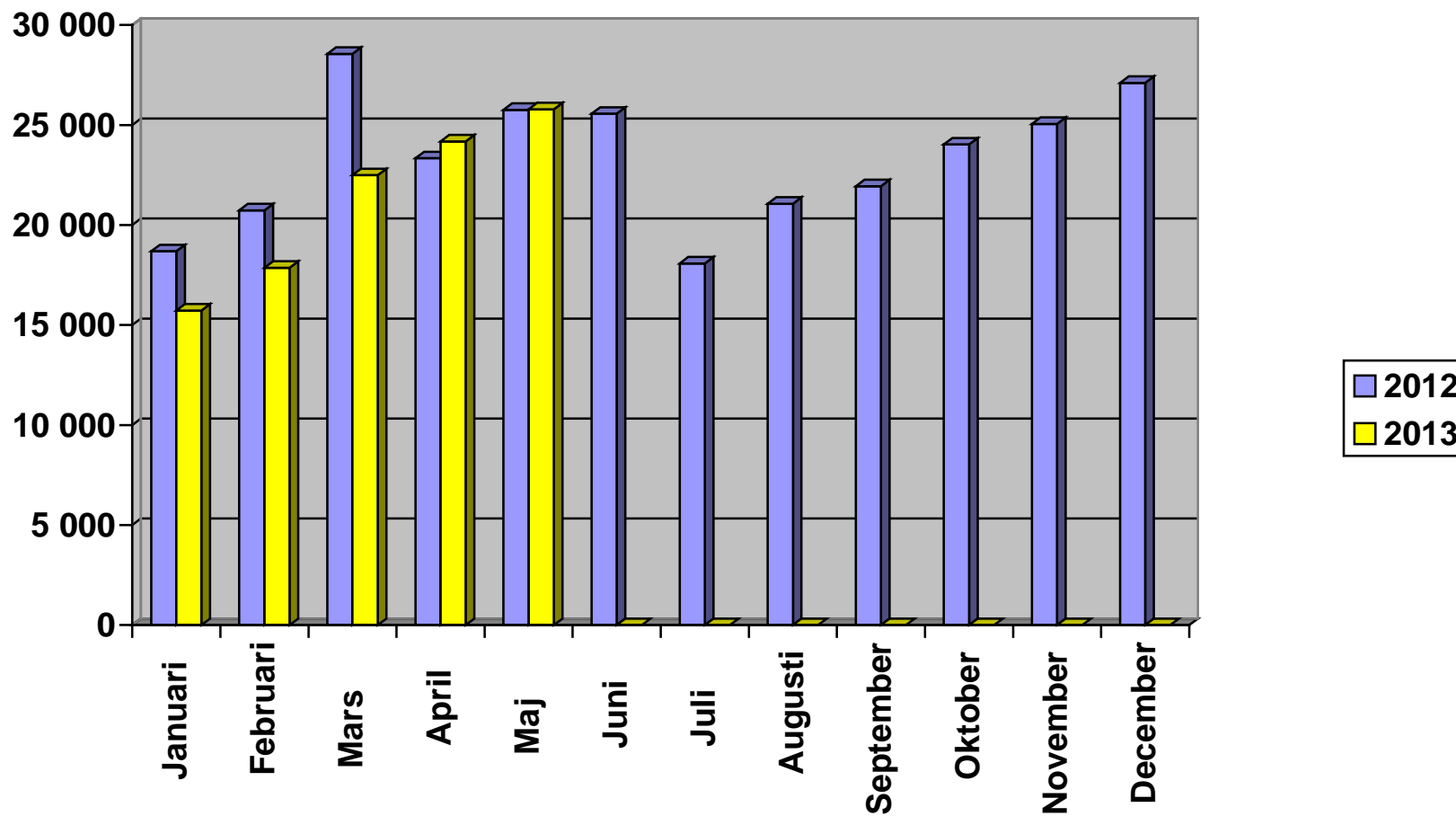
	MAJ 2013	% AV TOT NYREG	MAJ 2012	% AV TOT NYREG	13/12 %	JAN-MAJ 2013	% AV TOT NYREG	JAN-MAJ 2012	% AV TOT NYREG	13/12 %
HÖGST 120G	10290	39,91	10522	40,85	-2,2	40299	38,01	45777	39,10	-12,0
121-130	1726	6,69	1340	5,20	28,8	7030	6,63	5765	4,92	21,9
131-140	2389	9,27	2623	10,18	-8,9	10784	10,17	13492	11,52	-20,1
SUMMA MAX 140G	14405	55,87	14485	56,23	-0,6	58113	54,81	65034	55,55	-10,6

STATISTIKEN BASERAS PÅ DE AV TILLVERKAREN ANGIVNA CERTIFIERADE KOLDIOXIDVÄRDENA.

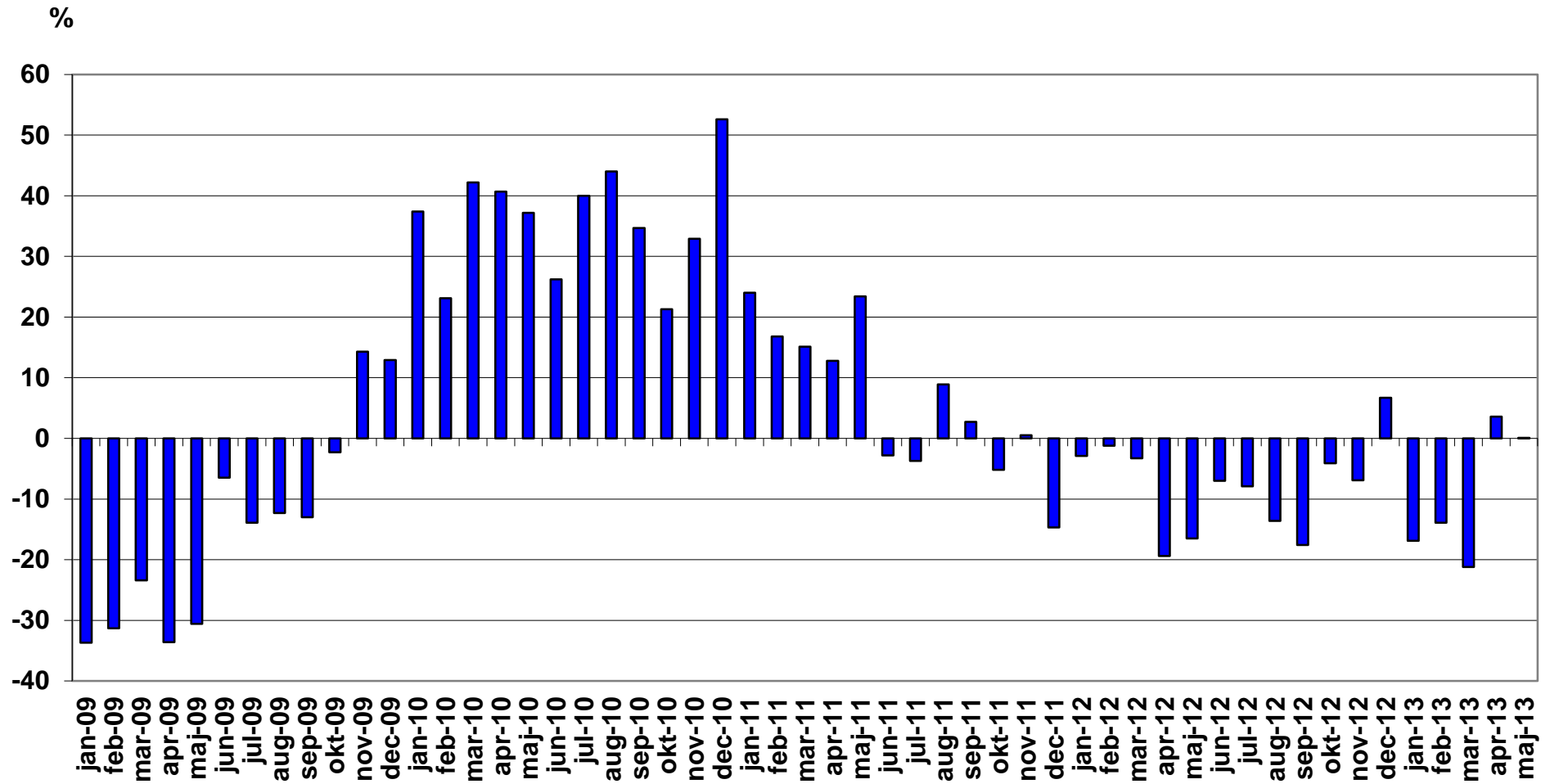
## Nyregistrerade personbilar med låga koldioxidutsläpp (max 140g/km)



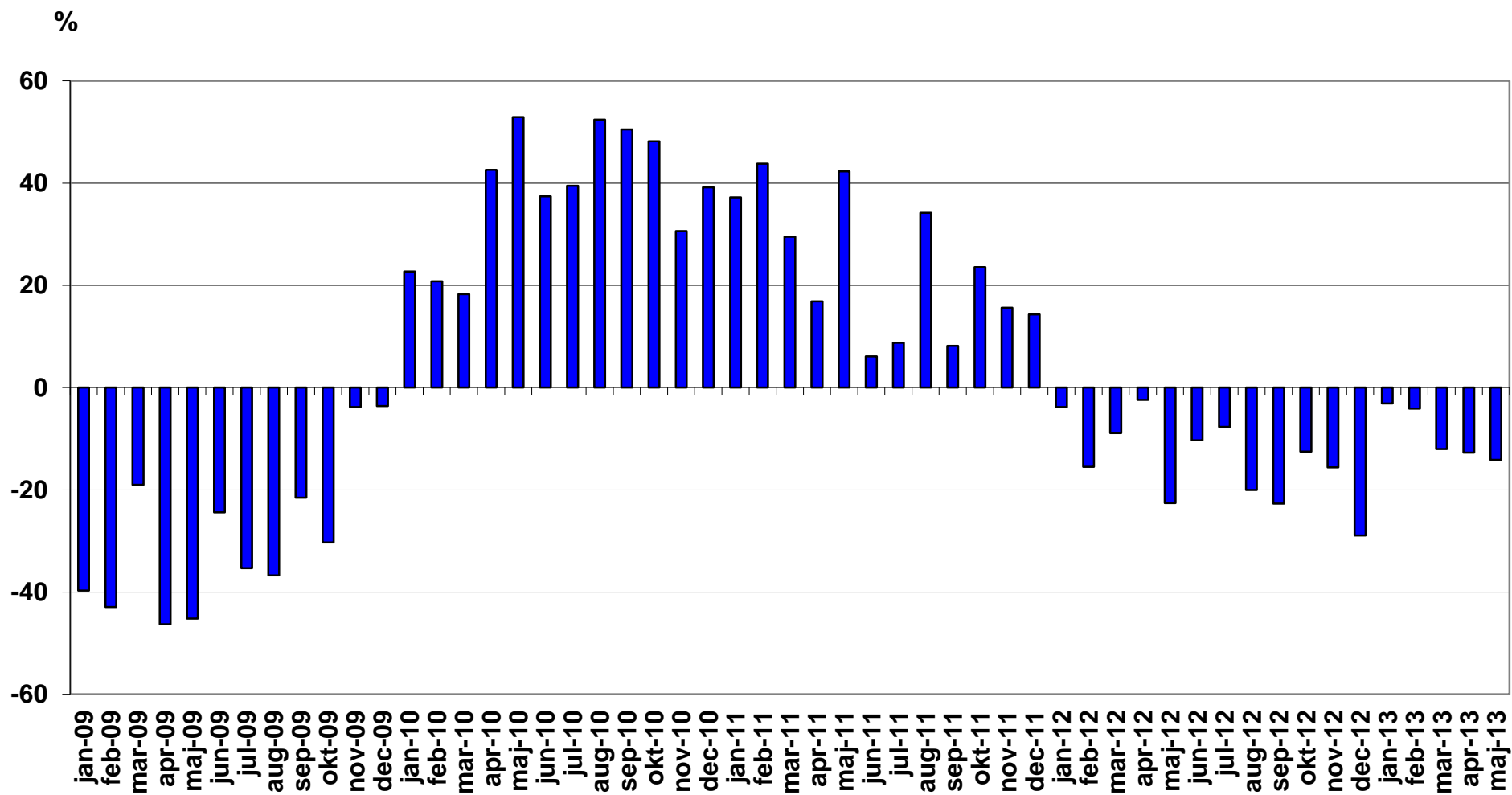
## Nyregistrerade personbilar per månad 2013



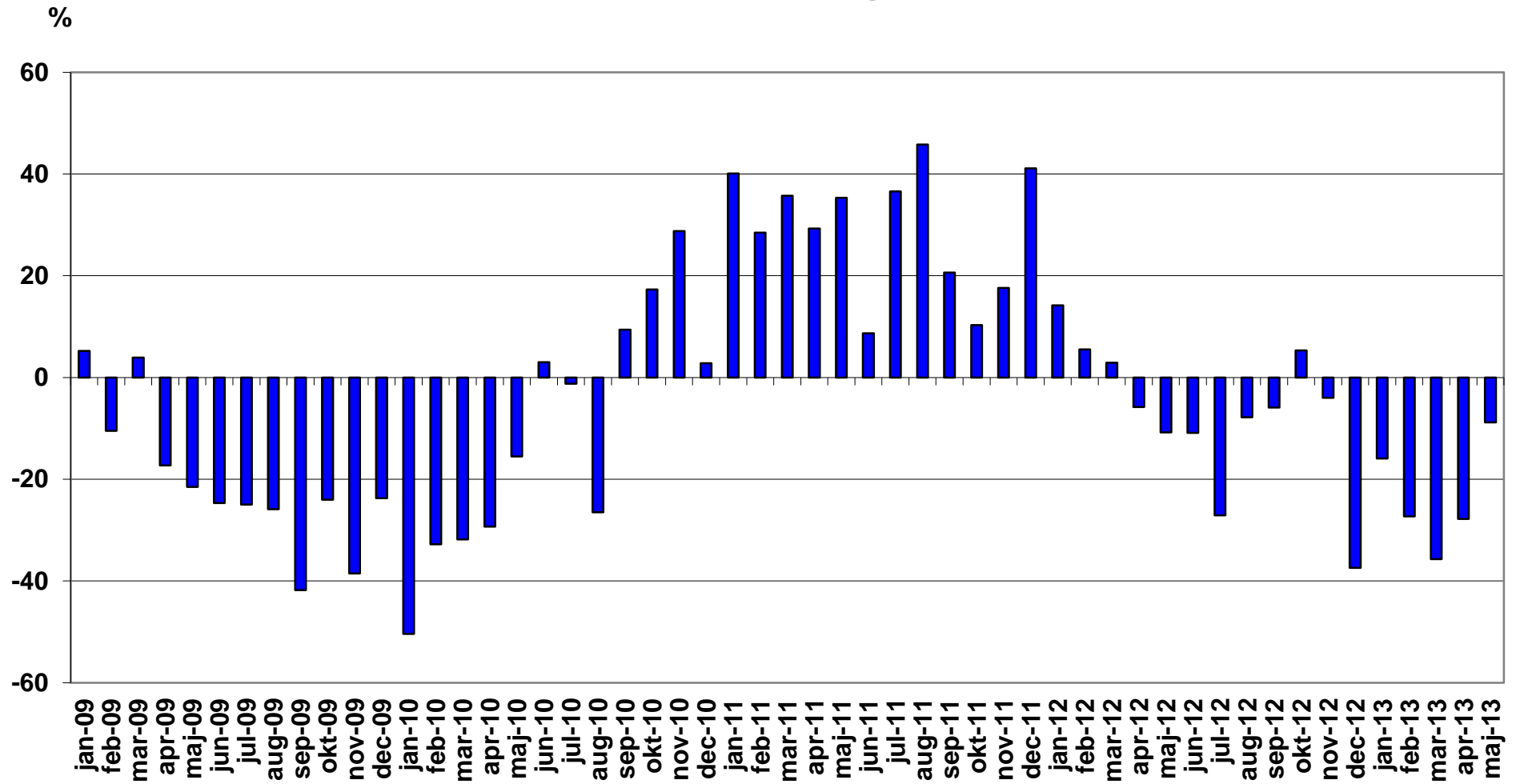
# Nyregistrerade personbilar månadsvis (% förändring)



## Nyregistrerade lätta lastbilar högst 3,5 ton månadsvis (% förändring)



## Nyregistrerade tunga lastbilar över 16 ton månadsvis (% förändring)



## NYREGISTRERADE MILJÖPERSONBILAR MAJ 2013

	Modell	Typ	MAJ 2013	JANUARI-MAJ 2013	% AV MILJÖ TOTALT JAN-MAJ 2013
1	VOLVO V40N MILJÖDIESEL	Diesel	493	1851	19,55
2	VW PASSAT ECOFUEL	Gas	170	708	7,48
3	RENAULT MEGANE D	Diesel	142	687	7,26
4	TOYOTA YARIS HYBRID	Hybrid	204	596	6,30
5	TOYOTA AURIS HSD	Hybrid	116	470	4,97
6	VOLVO V60 N LADDHYBRID	Laddhybrid	8	383	4,05
7	FORD FOCUS D	Diesel	66	368	3,89
8	TOYOTA PRIUS	Hybrid	67	344	3,63
9	VW TOURAN ECOFUEL	Gas	70	332	3,51
10	PEUGEOT 508 HDI	Diesel	202	275	2,91
11	CITROEN C4 HDI EGS	Diesel	102	269	2,84
12	VOLVO V70II FLEXIFUEL	E85	80	263	2,78
13	VOLVO V70 BI-FUEL	Gas	28	245	2,59
14	HYUNDAI I30 CRDI	Diesel	74	235	2,48
15	FOCUS FLEXIFUEL	E85/gas	36	218	2,30
16	VOLVO V40N CC MILJÖDIESEL	Diesel	39	216	2,28
17	TOYOTA PRIUS PLUG-IN	Laddhybrid	38	203	2,14
18	VOLVO V60 N FLEXIFUEL	E85	48	200	2,11
19	CITROEN C3 1.6 HDI	Diesel	18	164	1,73
20	VW UP!	Gas	45	153	1,62
21	HONDA CIVIC 1,6 DIESEL	Diesel	49	144	1,52
22	NISSAN LEAF	EI	20	125	1,32
23	VW CADDY KOMBI ECOFUEL	Gas	16	94	0,99
24	VW PASSAT MULTIFUEL	E85	34	87	0,92
25	PEUGEOT 508 HYBRID	Hybrid	9	85	0,90
26	MERCEDES E 200 NGT	Gas	11	73	0,77
27	PEUGEOT 308 HDI	Diesel	38	73	0,77
28	SUBARU LEGACY 2,5I CNG	Gas	4	62	0,65
29	AUDI A4 AVANT 2,0 E	E85	16	59	0,62
30	SUBARU OUTBACK 2,5I CNG	Gas	3	55	0,58
31	PEUGEOT 208 HDI	Diesel	30	52	0,55
32	MERCEDES E 300 BLUE	Hybrid	1	51	0,54
33	LEXUS CT200H	Hybrid	15	47	0,50



			<b>MAJ 2013</b>	<b>JANUARI-MAJ 2013</b>	<b>% AV MILJÖ TOTALT JAN-MAJ 2013</b>
34	KIA CEE'D ECO	Diesel	45	45	0,48
35	OPEL ASTRA ECOFLEX D	Diesel	10	37	0,39
36	RENAULT CLIO D	Diesel	4	25	0,26
37	PEUGEOT 3008 HYBRID	Hybrid	3	23	0,24
38	VOLVO S60 II FLEXIFUEL	E85	5	20	0,21
39	RENAULT SCENIC D	Diesel	2	18	0,19
40	VOLVO C30 ELECTRIC	EI	1	15	0,16
41	CITROEN DS5	Hybrid		12	0,13
42	FIAT PUNTO BI-POWER	Gas	4	11	0,12
43	OPEL INSIGNIA	Diesel	3	11	0,12
44	SKODA CITIGO CNG	Gas	5	10	0,11
45	VW CC MULTIFUEL	E85	1	10	0,11
46	VOLVO S80N FLEXIFUEL	E85	6	9	0,10
47	OPEL AMPERA	Laddhybrid	4	8	0,08
48	VW JETTA HYBRID	Hybrid	2	7	0,07
49	FORD FOCUS CNG	Gas		5	0,05
50	AUDI A4 2,0 E	E85	1	4	0,04
51	CHEVROLET VOLT	Laddhybrid		3	0,03
52	CITROEN C-ZERO	EI		2	0,02
53	FISKER KARMA	Laddhybrid	2	2	0,02
54	SEAT MII 1.0	Gas	1	2	0,02
55	KIA RIO ECO D	Diesel			
56	MITSUBISHI I-MIEV	EI			
57	PEUGEOT ION	EI			
58	SMART FORTWO ELECTRIC	EI			
	<b>TOTALT</b>		<b>2391</b>	<b>9466</b>	<b>100,00</b>
	<b>Miljöbilar i % av tot nyreg</b>		<b>9,3%</b>	<b>8,9%</b>	

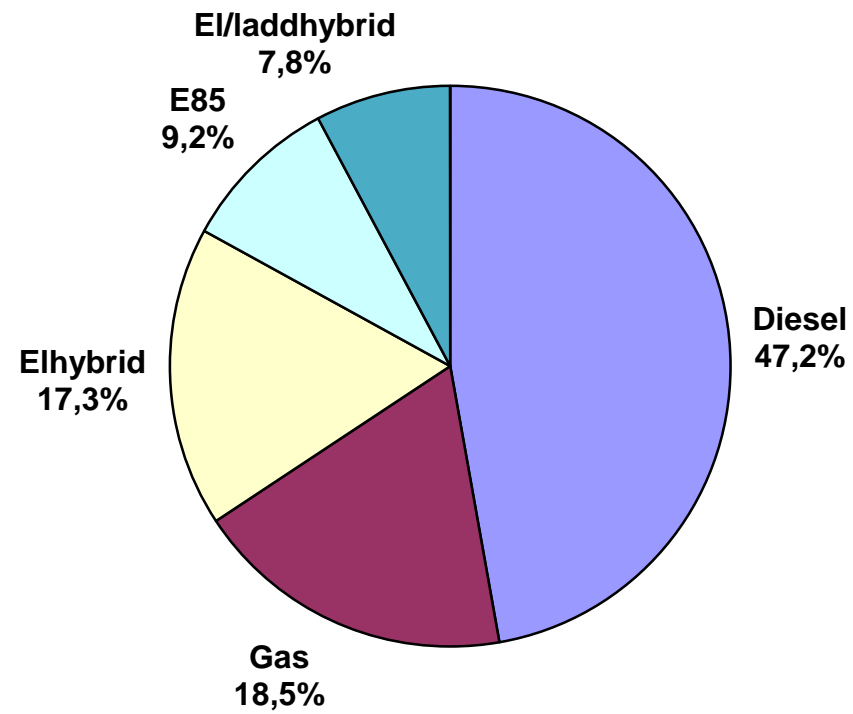
### Nyregistrerade miljöbilar per typ maj 2013 (nya definitionen från 2013)

	Maj 2013		Jan-maj 2013	
	<i>Antal</i>	%	<i>Antal</i>	%
Diesel	1 317	55,1	4 470	47,2
Gas	357	14,9	1 750	18,5
Elhybrid	417	17,4	1 635	17,3
E85	227	9,5	870	9,2
Laddhybrid	52	2,2	599	6,3
El	21	0,9	142	1,5
Totalt	2 391	100,0	9 466	100,0
% av tot nyreg	9,3%		8,9%	

### Nyregistrerade miljöbilar per typ maj 2012 (gamla definitionen)

	Maj 2012		Jan-maj 2012	
	<i>Antal</i>	%	<i>Antal</i>	%
Max 120 g, diesel	7 450	65,9	34 307	67,9
Max 120 g, bensin	2 724	24,1	10 062	19,9
E85	565	5,0	3 014	6,0
Gas	427	3,8	2 507	5,0
Elhybrid	99	0,9	483	1,0
El	19	0,2	117	0,2
Laddhybrid	22	0,2	38	0,1
Totalt	11 306	100,0	50 528	100,0
% av tot nyreg	43,9%		43,2%	

# Nyregistrerade miljöbilar per typ jan-maj 2013



**Nyregistrerade supermiljöbilar\* (elbilar och laddhybrider) per modell:**

	<b>Maj 2013</b>	<b>Maj 2012</b>	<b>Jan-maj 2013</b>	<b>Jan-maj 2012</b>
Volvo V60 N Laddhybrid	8	-	383	-
Toyota Prius Plug-in	38	-	203	-
Nissan Leaf	20	4	125	45
Volvo C30 Electric	1	9	15	40
Opel Ampera	4	14	8	30
Chevrolet Volt	-	1	3	1
Citroen C-Zero	-	4	2	17
Peugeot iOn	-	-	-	8
Mitsubishi iMiev	-	2	-	5
Smart for Two Electric	-	-	-	2
<b>Summa</b>	<b>71</b>	<b>34</b>	<b>739</b>	<b>148</b>

\* CO2-utsläpp max 50 g/km

**Nyregistrerade eldrivna lätta lastbilar (högst 3,5 ton) per modell:**

	<b>Maj 2013</b>	<b>Maj 2012</b>	<b>Jan-maj 2013</b>	<b>Jan-maj 2012</b>
Renault Kangoo Z.E.	30	36	94	46
Mercedes Vito	-	-	4	-
Summa	30	36	98	46

Fabrikat	MAJ								JANUARI-MAJ							
	fysiska		juridiska		andel juridiska %		totalt		fysiska		juridiska		andel juridiska %		totalt	
	2013	2012	2013	2012	2013	2012	2013	2012	2013	2012	2013	2012	2013	2012	2013	2012
Alfa Romeo	6	3	16	21	72,7%	87,5%	22	24	13	21	48	107	78,7%	83,6%	61	128
Audi	329	326	1198	1238	78,5%	79,2%	1527	1564	1405	1457	5602	5986	79,9%	80,4%	7007	7443
BMW	189	317	1258	1267	86,9%	80,0%	1447	1584	848	1206	5442	5300	86,5%	81,5%	6290	6506
Chevrolet	96	110	183	92	65,6%	45,5%	279	202	321	422	560	487	63,6%	53,6%	881	909
Chrysler	0	0	0	0			0	0	0	1	0	0	0,0%	0,0%	0	1
Citroen	189	257	250	372	56,9%	59,1%	439	629	790	818	1013	1596	56,2%	66,1%	1803	2414
Dacia	150	19	51	25	25,4%	56,8%	201	44	353	87	177	203	33,4%	70,0%	530	290
Dodge	1	1	1	1	50,0%	50,0%	2	2	13	1	11	1	45,8%	50,0%	24	2
Fiat	435	398	273	171	38,6%	30,1%	708	569	1212	1173	1035	650	46,1%	35,7%	2247	1823
Ford	249	400	775	1220	75,7%	75,3%	1024	1620	1023	1621	3487	4842	77,3%	74,9%	4510	6463
Honda	165	144	155	108	48,4%	42,9%	320	252	849	607	849	566	50,0%	48,3%	1698	1173
Hyundai	498	538	530	459	51,6%	46,0%	1028	997	1687	2428	2030	2345	54,6%	49,1%	3717	4773
Iveco	5	3	0	1	0,0%	25,0%	5	4	19	9	2	2	9,5%	18,2%	21	11
Jaguar	4	5	16	8	80,0%	61,5%	20	13	15	23	69	38	82,1%	62,3%	84	61
Jeep	4	16	17	50	81,0%	75,8%	21	66	16	34	120	120	88,2%	77,9%	136	154
Kia	649	809	681	667	51,2%	45,2%	1330	1476	2808	3931	2892	2463	50,7%	38,5%	5700	6394
Lamborghini	1	2	0	1	0,0%	33,3%	1	3	1	2	0	1	0,0%	33,3%	1	3
Lancia	3	4	22	30	88,0%	88,2%	25	34	12	18	151	168	92,6%	90,3%	163	186
Land Rover	17	26	58	38	77,3%	59,4%	75	64	93	116	287	255	75,5%	68,7%	380	371
Lexus	8	10	31	59	79,5%	85,5%	39	69	38	54	150	230	79,8%	81,0%	188	284
Mazda	193	148	118	94	37,9%	38,8%	311	242	723	556	638	386	46,9%	41,0%	1361	942
Mercedes	187	190	668	934	78,1%	83,1%	855	1124	891	845	2733	3932	75,4%	82,3%	3624	4777
Mini	46	36	110	100	70,5%	73,5%	156	136	174	115	315	417	64,4%	78,4%	489	532
Mitsubishi	144	300	142	91	49,7%	23,3%	286	391	651	1267	480	504	42,4%	28,5%	1131	1771
Nissan	321	356	216	215	40,2%	37,7%	537	571	1684	1566	1013	1279	37,6%	45,0%	2697	2845
Opel	203	262	373	276	64,8%	51,3%	576	538	728	1144	1244	1290	63,1%	53,0%	1972	2434
Peugeot	217	253	782	690	78,3%	73,2%	999	943	573	1384	2880	3247	83,4%	70,1%	3453	4631
Porsche	34	30	25	25	42,4%	45,5%	59	55	129	121	118	121	47,8%	50,0%	247	242
Renault	369	373	495	279	57,3%	42,8%	864	652	1334	2134	2187	2177	62,1%	50,5%	3521	4311
Saab	1	104	0	22	0,0%	17,5%	1	126	4	259	2	82	33,3%	24,0%	6	341
Seat	137	116	171	78	55,5%	40,2%	308	194	517	438	631	399	55,0%	47,7%	1148	837
Skoda	385	455	672	729	63,6%	61,6%	1057	1184	1903	1880	2891	3116	60,3%	62,4%	4794	4996
Smart	2	1	2	2	50,0%	66,7%	4	3	10	10	13	7	56,5%	41,2%	23	17
Subaru	246	175	295	141	54,5%	44,6%	541	316	1066	810	1143	890	51,7%	52,4%	2209	1700
Suzuki	163	207	44	115	21,3%	35,7%	207	322	692	762	332	379	32,4%	33,2%	1024	1141
Toyota	745	702	867	766	53,8%	52,2%	1612	1468	2507	3012	3759	3475	60,0%	53,6%	6266	6487
Volkswagen	907	963	2739	2597	75,1%	72,9%	3646	3560	3905	3931	11158	13561	74,1%	77,5%	15063	17492
Volvo	1012	1444	4194	3211	80,6%	69,0%	5206	4655	4627	6123	16801	15869	78,4%	72,2%	21428	21992
Övriga	29	34	14	21	32,6%	38,2%	43	55	69	83	49	69	41,5%	45,4%	118	152
	<b>8339</b>	<b>9537</b>	<b>17442</b>	<b>16214</b>	<b>67,7%</b>	<b>63,0%</b>	<b>25781</b>	<b>25751</b>	<b>33703</b>	<b>40469</b>	<b>72312</b>	<b>76560</b>	<b>68,2%</b>	<b>65,4%</b>	<b>106015</b>	<b>117029</b>