

Bästa augustimånaden någonsin* för nya bilar

- Augusti var ytterligare en mycket stark månad på bilmarknaden. Nyregistreringarna av personbilar ökade med nästan elva procent, vilket är den tjugonde månaden i rad med ökade registreringar. Årets augusti är den bästa augustimånaden någonsin* för nya bilar, säger Bertil Moldén, vd för BIL Sweden

- De viktigaste förklaringarna till det stora nybilsintresset är den starka ökningen av hushållens reall disponibla inkomster, rekordlåga räntor och hushållens positiva syn på sin egen ekonomi. Låga lager av begagnade bilar, som gör att nybilsköparen får bra betalt för sin inbytesbil, är en annan faktor som bidrar till uppgången. Det ökade intresset för privatleasing är också en bidragande faktor, fortsätter Bertil Moldén.

Fler nya bilar viktigt för förnyelse av bilparken

- Ökad nybilsförsäljning och utfasning av gamla bilar är viktigt för att vi ska få en förnyelse av bilparken med de positiva effekter detta får på miljö och trafiksäkerhet, säger Bertil Moldén.

- En gammal bil från mitten på 70-talet släpper ut lika mycket av de reglerade hälsofarliga utsläppen som hundra nya bilar. En ny bil har 45 procent lägre koldioxidutsläpp jämfört med en ny bil som såldes i början på 80-talet. Risken att få en skada vid en trafikolycka som leder till döden är 90 procent lägre i dagens bilmodeller än i en bil från tidigt 80-tal, förklarar Bertil Moldén.

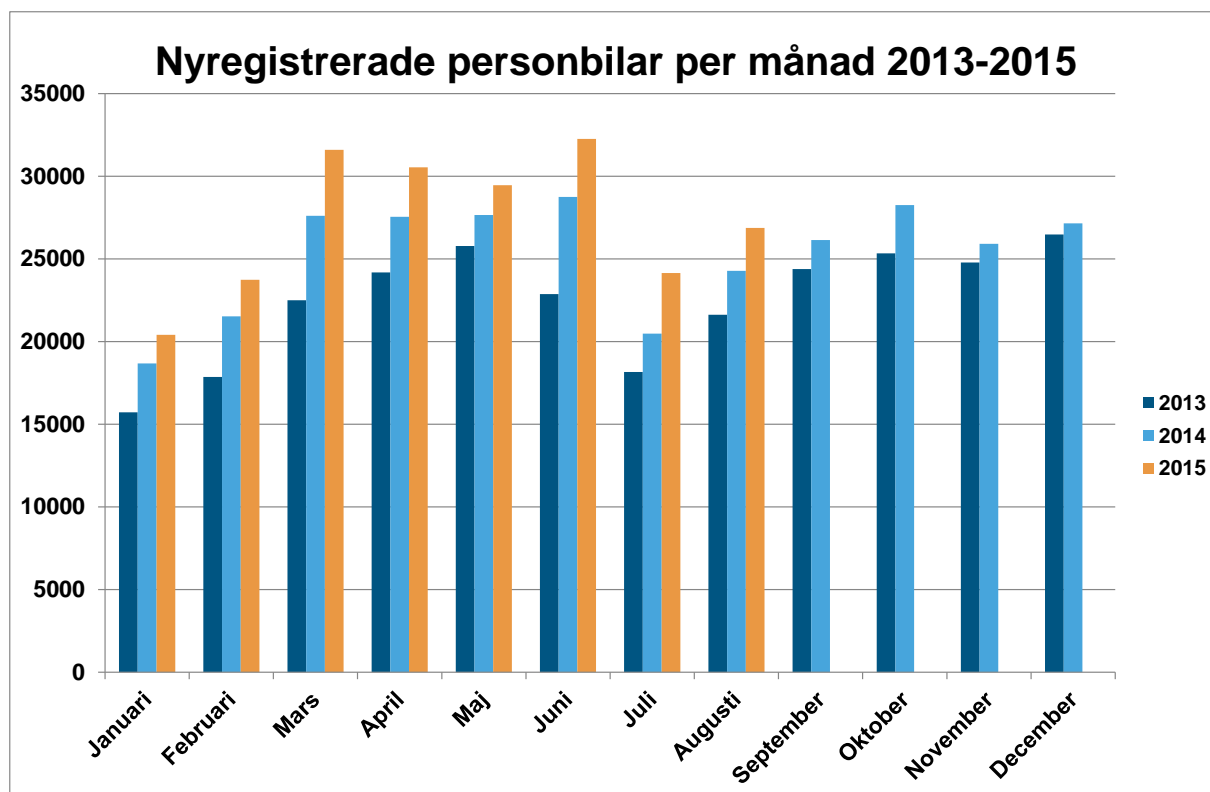
Augustirekord för lätta lastbilar

- Nyregistreringarna av lätta lastbilar ökade med drygt nio procent i augusti och nådde den högsta noteringen någonsin för en augustimånad. Förklaringen ligger bland annat i hög aktivitet bland småföretagare och hantverkare, som tack vare ROT-avdraget har en väldigt hög beläggning, säger Bertil Moldén.

Ökad nybilsförsäljning ställer krav på förbättrad infrastruktur

- Den ökade nybilsförsäljningen visar på behovet av en utbyggd infrastruktur i tillväxtregionerna, t.ex. bör arbetet forceras med en komplett ringled i Stockholm, genom att bygga den sk östliga förbindelsen, avslutar Bertil Moldén.

** Augusti 1974 hade högre siffror än augusti 2015, men dessa var påverkade av en köprusch inför en momshöjning och är inte direkt jämförbara med årets augusti.*



Ökning för personbilar och lastbilar

Under augusti registrerades 26 877 nya personbilar, vilket är en ökning med 10,7 % jämfört med samma månad förra året. Hittills i år, januari-augusti, har registreringarna ökat med 11,5%. Lastbilsregistreringarna totalt ökade med 9,6% under augusti till 3 942. Hittills i år har lastbilsregistreringarna ökat med 6,9%. Lätta lastbilar upp till 3,5 ton ökade i augusti med 9,5 % och tunga lastbilar över 16 ton ökade med 8,6 %. Hittills i år har lätta lastbilar ökat med 7,6 % och tunga lastbilar har minskat med 1,0 %.

55,8 procent dieslar i augusti

Antalet nyregistrerade dieslbilar ökade med 10,2% i augusti. Andelen dieslar av de totala nybilsregistreringarna var 55,8%. Augusti förra året var dieselandelen 56,1%. Hittills i år ligger dieselandelen på 58,5% jämfört med 59,8 % samma period förra året.

15,9 procent miljöbilar i augusti

Antalet nyregistreringar av miljöbilar under augusti uppgick till 4 262 och miljöbilsandelen till 15,9% enligt den nya skärpta miljöbilsdefinitionen som gäller från 1 januari 2013. Hittills i år ligger miljöbilsandelen på 17,3%.

Nyregistrerade supermiljöbilar

Antalet nyregistrerade supermiljöbilar, dvs bilar med koldioxidutsläpp på max 50 g/km, uppgick till 571 st i augusti jämfört med 543 samma månad förra året. Jan-augusti i år nyregistrerades 4 479 st supermiljöbilar, vilket kan jämföras med 3 097 st samma period förra året.

Nyregistrerade eldrivna lätta lastbilar

Antalet nyregistrerade eldrivna lätta lastbilar på högst 3,5 ton uppgick till 12 st i augusti i år jämfört med 18 st i augusti förra året. Jan-aug i år registrerades 239 st eldrivna lätta lastbilar jämfört med 159 st samma period förra året.

Detaljerad information om fordonsregistreringarna finns i bifogade material.

För mer information kontakta vd Bertil Moldén, tfn 070-638 65 31

Nyregistreringar under augusti 2015

Under augusti registrerades enligt BIL Sweden 26 877 nya personbilar vilket är en ökning med 10,7% jämfört med samma månad förra året, då 24 274 personbilar registrerades. Hittills under året perioden januari till och med augusti har 219 000 personbilar registrerats vilket är 11,5% fler än motsvarande period förra året, då 196 494 personbilar registrerades.

Tätplatsen bland personbilsregistreringarna hittills i år intogs av:

Volvo V70II med 16 641 registreringar (förra året 14 310) följd av VW Golf 13 786 (9 974), VW Passat 9 644 (9 379), Volvo XC60 9 124 (7 408), Volvo S/V60 8 269 (8 420), Volvo V40N 5 898 (6 169), Kia Cee'd 4 377 (4 537), Toyota Auris 4 105 (4 056), Skoda Octavia 3 674 (2 830) och Audi A6 3 645 (2 797).

Efter dessa följer i nu nämnd ordning: BMW 3-Serie, Skoda Fabia, Nissan Qashqai, VW Polo, Toyota Yaris, BMW 5-Serie, Audi A4, Fiat Ducato, Renault Clio och Peugeot 308.

Under augusti registrerades 15 008 personbilsdieslar eller 55,8% av månadens totala nyregistreringar. Sammanlagt registrerades under perioden januari - augusti 128 115 dieslbilar (personbilar) vilket motsvarar 58,5% av totala antalet nyregistreringar. Förra året under januari - augusti registrerades 117 503 personbilsdieslar eller 59,8% av totala antalet nyregistreringar.

Tätplatsen bland registreringar av dieslbilar hittills i år intogs av:

Volvo V70II med 15 682 registreringar (förra året 13 385) följd av VW Passat 9 520 (8 489), Volvo XC60 9 021 (7 314), Volvo S/V60 7 519 (7 392), Volvo V40N 4 762 (4 941), VW Golf 3 798 (3 402), Kia Cee'd 3 700 (3 905), Audi A6 3 631 (2 773), BMW 3-Serie 3 489 (3 601) och BMW 5-Serie 2 934 (3 305).

BIL Sweden är den svenska branschorganisationen för tillverkare och importörer av personbilar, lastbilar och bussar. Medlemsföretagen svarar tillsammans för runt 99 % av nybilsförsäljningen i Sverige.

För BIL Sweden är bilen en självklar del av det hållbara samhället där klimat, miljö, säkerhet, mobilitet, utveckling och tillväxt står i centrum. BIL Sweden arbetar därför för att förbättra villkoren för att producera, sälja, köpa, äga och köra bil.

Direktimport

Förstagångsregistrerade direktimporterade bilar som är högst tre år gamla var i augusti 186. Motsvarande siffra för augusti året innan var 247. Under perioden januari - augusti registrerades 1 423 direktimporterade personbilar jämfört med 1 885 samma period förra året. Den totala direktimporten av samtliga bilar, oavsett ålder, var under augusti 1 199 personbilar jämfört med 1 380 i augusti året innan. Under perioden januari - augusti direktimporterades 10 253 personbilar jämfört med 12 547 motsvarande period förra året. Direktimporten ingår inte i vår statistik.

Lastbilar

Under augusti registrerades totalt 3 942 nya lastbilar (både lätta och tunga), 9,6% fler än under samma tid förra året. Sammanlagt registrerades under perioden januari - augusti 31 493 lastbilar, 6,9% fler än förra året. Lätta lastbilar under 3,5 ton är dominerande. De svarade för 90,0% av månadens registreringar medan tunga lastbilar över 16 ton svarade för 8,9%.

LASTBILSREGISTRERINGARNA UNDER AUGUSTI UPPGICK TILL 3.942 (3.596)

OCH UNDER JANUARI - AUGUSTI 31.493 (29.470)

LASTBILSREGISTRERINGARNA FÖRDELADE PÅ TOTALVIKTSGRUPPER

	AUGUSTI		JANUARI - AUGUSTI		FÖRÄNDRING %	
	2015	2014	2015	2014	AUG	JAN-AUG
3,5 TON (LÄTTA TRANSPORTBILAR)	3.548	3.240	28.180	26.179	9,5	7,6
3,5 - 10,0 TON (TRANSPORTBILAR)	24	18	209	157	33,3	33,1
10,0 - TON (TUNGA TRANSPORTBILAR)	370	338	3.104	3.134	9,5	1,0-
	3.942	3.596	31.493	29.470	9,6	6,9

Nyregistreringarna av tunga lastbilar över 16 ton uppgick till 352 under augusti, 8,6% fler än jämfört med augusti förra året då 324 lastbilar registrerades. Sammanlagt registrerades under perioden januari - augusti 2 940 tunga lastbilar, 1,0% färre än under samma period förra året. Den tunga lastbilsmarknaden domineras av Volvo och Scania.

REGISTRERINGAR AV TUNGA LASTBILAR 16 TON OCH ÖVER

	AUGUSTI		JANUARI - AUGUSTI		FÖRÄNDRING %		MARKN.ANDEL % JAN-AUG	
	2015	2014	2015	2014	AUG	JAN-AUG	2015	2014
DAF	13	8	71	60	62,5	18,3	2,4	2,0
IVECO	1	0	3	4		25,0-	0,1	0,1
MAN	30	27	135	105	11,1	28,6	4,6	3,5
MERCEDES-BENZ	32	34	212	255	5,9-	16,9-	7,2	8,6
SCANIA	129	117	1.355	1.148	10,3	18,0	46,1	38,7
VOLVO	144	137	1.154	1.396	5,1	17,3-	39,3	47,0
ÖVRIGA	3	1	10	1	200,0	900,0	0,3	
TOTALT	352	324	2.940	2.969	8,6	1,0-	100,0	100,0

Nyregistreringarna av lätta lastbilar under 3,5 ton uppgick till 3 548 under augusti, 9,5% fler än under samma tid förra året då 3 240 lätta lastbilar registrerades. Sammanlagt registrerades under perioden januari - augusti 28 180 lätta lastbilar, 7,6% fler än jämfört med samma period förra året.

De mest sålda lätta lastbilarna hittills i år var Volkswagen 8 650, Ford 4 206, Renault 3 090, Mercedes-Benz 2 281 och Peugeot 1 934.

REGISTRERINGAR AV LÄTTA LASTBILAR UPP TILL 3,5 TON

	AUGUSTI		JANUARI - AUGUSTI		FÖRÄNDRING %		MARKN.ANDEL % JAN-AUG	
	2015	2014	2015	2014	AUG	JAN-AUG	2015	2014
CHEVROLET	7	0	31	31			0,1	0,1
CHRYSLER	0	0	0	0				
CITROEN	182	191	1.836	1.729	4,7-	6,2	6,5	6,6
DACIA	41	28	451	387	46,4	16,5	1,6	1,5
HYUNDAI	2	6	23	49	66,7-	53,1-	0,1	0,2
FIAT	160	155	871	1.104	3,2	21,1-	3,1	4,2
FORD	494	423	4.206	2.992	16,8	40,6	14,9	11,4
GM	0	0	0	0				
IVECO	41	25	263	199	64,0	32,2	0,9	0,8
ISUZU	42	20	316	261	110,0	21,1	1,1	1,0
MAZDA	0	0	0	0				
MERCEDES-BENZ	315	223	2.281	2.000	41,3	14,1	8,1	7,6
MITSUBISHI	74	35	527	398	111,4	32,4	1,9	1,5
NISSAN	228	235	1.664	1.901	3,0-	12,5-	5,9	7,3
PEUGEOT	244	143	1.934	1.535	70,6	26,0	6,9	5,9
OPEL	125	118	813	783	5,9	3,8	2,9	3,0
RENAULT	363	340	3.090	3.021	6,8	2,3	11,0	11,5
SEAT	0	0	0	0				
SKODA	6	6	58	42		38,1	0,2	0,2
SUZUKI	0	0	0	0				
TOYOTA	132	96	835	917	37,5	8,9-	3,0	3,5
VOLKSWAGEN	1.055	1.157	8.650	8.495	8,8-	1,8	30,7	32,4
VOLVO	0	1	0	1	100,0-	100,0-		
ÖVRIGA	37	38	331	334	2,6-	0,9-	1,2	1,3
TOTALT	3.548	3.240	28.180	26.179	9,5	7,6	100,0	100,0

Bussar

Under augusti registrerades totalt 188 nya bussar (både lätta och tunga), 17,9% färre än under samma tid förra året, då 229 stycken registrerades. Sammanlagt registrerades under perioden januari - augusti 803 bussar, 11,4% färre än förra året, då 906 stycken registrerades.

Nyregistreringarna av tunga bussar över 10 ton uppgick till 109 under augusti, 30,6% färre än under samma tid förra året då 157 bussar registrerades. Sammanlagt registrerades under perioden januari - augusti 620 tunga bussar, 17,0% färre än under motsvarande period förra året då 747 registrerades.

REGISTRERINGAR AV BUSSAR ÖVER 10 TON

	AUGUSTI		JANUARI - AUGUSTI		FÖRÄNDRING %		MARKN.ANDEL % JAN-AUG	
	2015	2014	2015	2014	AUG	JAN-AUG	2015	2014
KASSBOHRER-SETRA	16	10	42	30	60,0	40,0	6,8	4,0
MAN	6	1	63	177	500,0	64,4-	10,2	23,7
MERCEDES-BENZ	22	65	97	106	66,2-	8,5-	15,6	14,2
NEOPLAN	0	0	9	0			1,5	
SCANIA	16	5	117	44	220,0	165,9	18,9	5,9
VOLVO	39	9	224	227	333,3	1,3-	36,1	30,4
ÖVRIGA	10	67	68	163	85,1-	58,3-	11,0	21,8
TOTALT	109	157	620	747	30,6-	17,0-	100,0	100,0

Fotnot till redaktionen

BIL Sweden har i sin nyregistreringsstatistik för personbilar endast förstagångsregistreringar av bilar som tillverkats under de tre senaste åren. Direktimporterade bilar eller andra äldre bilar som registreras för första gången i Sverige ingår inte. Från januari 2013 ingår inte heller för lastbilar eller bussar någon direktimport. T.o.m december 2012 ingick direktimport av de senaste 4 årsmodellerna för lastbilar och av de senaste 3 årsmodellerna för bussar. Trafikanalys/SCB har med samtliga bilar (inkl direktimport) oavsett ålder, i sina nyregistreringssiffror. Det är förklaringen till att BIL Swedens siffror blir lägre än de Trafikanalys/SCB redovisar.

Nyregistrerade personbilar

FABRIKAT	AUGUSTI		JANUARI-AUGUSTI		FÖRÄNDRING %		MARKN.ANDEL %	JAN-AUG
	2015	2014	2015	2014	AUGUSTI	JAN-AUG		
BC SWEDEN								
JAGUAR	6	12	125	127	50,00-	1,57-	0,05	0,06
LAND ROVER	69	74	652	803	6,75-	18,80-	0,29	0,40
TOTALT BC SWEDEN	75	86	777	930	12,79-	16,45-	0,35	0,47
BMW GROUP SVERIGE								
BMW	1768	1562	12980	11882	13,18	9,24	5,92	6,04
MINI	189	143	1518	1041	32,16	45,82	0,69	0,52
ROLLS-ROYCE			2					
TOTALT BMW GROUP SVERIGE	1957	1705	14500	12923	14,78	12,20	6,62	6,57
CITROEN SVERIGE AB								
CITROEN	472	454	3582	3527	3,96	1,55	1,63	1,79
DS	5		5					
TOTALT CITROEN SVERIGE AB	477	454	3587	3527	5,06	1,70	1,63	1,79
FIAT GROUP AUTOMOBILES								
ALFA ROMEO	15	26	85	110	42,30-	22,72-	0,03	0,05
FIAT	595	442	5021	4459	34,61	12,60	2,29	2,26
JEEP	89	65	798	414	36,92	92,75	0,36	0,21
LANCIA	22	24	196	240	8,33-	18,33-	0,08	0,12
TOTALT FIAT GROUP AUTOMOBILES	721	557	6100	5223	29,44	16,79	2,78	2,65
FORD MOTOR								
FORD	1003	928	8093	8112	8,08	0,23-	3,69	4,12
TOTALT FORD MOTOR	1003	928	8093	8112	8,08	0,23-	3,69	4,12
GM SVERIGE								
CADILLAC	5	1	54	7	400,00	671,42	0,02	
CHEVROLET	12	5	96	866	140,00	88,91-	0,04	0,44
OPEL	643	505	4445	3861	27,32	15,12	2,02	1,96
TOTALT GM SVERIGE	660	511	4595	4734	29,15	2,93-	2,09	2,40
HONDA NORDIC								
HONDA	270	288	2355	2303	6,25-	2,25	1,07	1,17
TOTALT HONDA NORDIC	270	288	2355	2303	6,25-	2,25	1,07	1,17
IVECO								
IVECO	10	2	29	33	400,00	12,12-	0,01	0,01
TOTALT IVECO	10	2	29	33	400,00	12,12-	0,01	0,01
KIA MOTORS SWEDEN								
KIA	1661	1367	11612	10390	21,50	11,76	5,30	5,28
TOTALT KIA MOTORS SWEDEN	1661	1367	11612	10390	21,50	11,76	5,30	5,28
KW BRUUN AUTOIMPORT								
PEUGEOT	822	768	6060	4700	7,03	28,93	2,76	2,39
TOTALT KW BRUUN AUTOIMPORT	822	768	6060	4700	7,03	28,93	2,76	2,39
MAZDA MOTOR SVERIGE								
MAZDA	534	364	3246	2899	46,70	11,96	1,48	1,47
TOTALT MAZDA MOTOR SVERIGE	534	364	3246	2899	46,70	11,96	1,48	1,47
MERCEDES-BENZ SVERIGE								
MERCEDES	1171	999	8853	7499	17,21	18,05	4,04	3,81
SMART	10		219	12			0,10	
TOTALT MERCEDES-BENZ SVERIGE	1181	999	9072	7511	18,21	20,78	4,14	3,82
NEVS								
SAAB			119	150		20,66-	0,05	0,07
TOTALT NEVS			119	150		20,66-	0,05	0,07
NIMAG SVERIGE								
SUZUKI	210	169	1522	1600	24,26	4,87-	0,69	0,81
TOTALT NIMAG SVERIGE	210	169	1522	1600	24,26	4,87-	0,69	0,81
NISSAN NORDIC								
NISSAN	800	881	7535	5263	9,19-	43,16	3,44	2,67
TOTALT NISSAN NORDIC	800	881	7535	5263	9,19-	43,16	3,44	2,67
RENAULT NORDIC SVERIGE								
DACIA	288	359	2865	3175	19,77-	9,76-	1,30	1,61
RENAULT	1064	732	7355	6619	45,35	11,11	3,35	3,36
TOTALT RENAULT NORDIC SVERIGE	1352	1091	10220	9794	23,92	4,34	4,66	4,98
SC MOTORS SWEDEN AB								
HYUNDAI	512	716	6236	6684	28,49-	6,70-	2,84	3,40
MITSUBISHI	333	439	3289	3354	24,14-	1,93-	1,50	1,70
TOTALT SC MOTORS SWEDEN AB	845	1155	9525	10038	26,83-	5,11-	4,34	5,10
SUBARU NORDIC								
SUBARU	409	291	3420	2854	40,54	19,83	1,56	1,45
TOTALT SUBARU NORDIC	409	291	3420	2854	40,54	19,83	1,56	1,45
TOYOTA SWEDEN								
LEXUS	106	60	853	549	76,66	55,37	0,38	0,27
TOYOTA	1401	1552	13189	12447	9,72-	5,96	6,02	6,33
TOTALT TOYOTA SWEDEN	1507	1612	14042	12996	6,51-	8,04	6,41	6,61
VOLKSWAGEN GROUP SVERIGE								
AUDI	1879	1745	13073	11761	7,67	11,15	5,96	5,98
PORSCHE	125	70	946	569	78,57	66,25	0,43	0,28
SKODA	1289	1212	9992	8730	6,35	14,45	4,56	4,44
SEAT	405	235	2601	2032	72,34	28,00	1,18	1,03
VOLKSWAGEN	4674	3967	33593	29335	17,82	14,51	15,33	14,92
TOTALT VOLKSWAGEN GROUP SVERIGE	8372	7229	60205	52427	15,81	14,83	27,49	26,68
VOLVO PERSONBILAR SVERIGE								
VOLVO	3810	3746	41422	37610	1,70	10,13	18,91	19,14
TOTALT VOLVO PERSONBILAR SVERIGE	3810	3746	41422	37610	1,70	10,13	18,91	19,14
ÖVRIGA FABRIKAT								
TOTALT ÖVRIGA FABRIKAT	201	71	964	477	183,09	102,09	0,44	0,24
S L U T T O T A L	26877	24274	219000	196494	10,72	11,45	100,00	100,00

Nyregistrerade personbilar

MARKE / MODELL	AUGUSTI		JANUARI-AUGUSTI		FÖRÄNDRING %		MARKN.ANDEL %	
	2015	2014	2015	2014	AUGUSTI	JAN-AUG	2015	2014
1 VOLVO V70II	1304	1487	16641	14310	12,30-	16,28	7,60	7,28
2 VW GOLF	2095	1713	13786	9974	22,30	38,21	6,29	5,08
3 VW PASSAT	892	1159	9644	9379	23,03-	2,82	4,40	4,77
4 VOLVO XC60	787	593	9124	7408	32,71	23,16	4,17	3,77
5 VOLVO S/V60	874	884	8269	8420	1,13-	1,79-	3,78	4,29
6 VOLVO V40N	701	647	5898	6169	8,34	4,39-	2,69	3,14
7 KIA CEE'D	757	607	4377	4537	24,71	3,52-	2,00	2,31
8 TOYOTA AURIS	285	522	4105	4056	45,40-	1,20	1,87	2,06
9 SKODA OCTAVIA	619	415	3674	2830	49,15	29,82	1,68	1,44
10 AUDI A6	508	591	3645	2797	14,04-	30,31	1,66	1,42
11 BMW 3-SERIE	647	399	3626	3850	62,15	5,81-	1,66	1,96
12 SKODA FABIA	363	294	3368	2350	23,46	43,31	1,54	1,20
13 NISSAN QASHQAI	410	309	3202	2842	32,68	12,66	1,46	1,45
14 VW POLO	735	244	3170	3148	201,22	0,69	1,45	1,60
15 TOYOTA YARIS	475	297	3104	2938	59,93	5,65	1,42	1,50
16 BMW 5-SERIE	336	391	2978	3390	14,06-	12,15-	1,36	1,73
17 AUDI A4	414	486	2937	3259	14,81-	9,88-	1,34	1,66
18 FIAT DUCATO	262	224	2815	2605	16,96	8,06	1,29	1,33
19 RENAULT CLIO	333	275	2809	2753	21,09	2,03	1,28	1,40
20 PEUGEOT 308	393	286	2614	1887	37,41	38,52	1,19	0,96
21 FORD FOCUS	245	437	2533	3255	43,93-	22,18-	1,16	1,66
22 AUDI A3	307	246	2516	2129	24,79	18,17	1,15	1,08
23 VW TIGUAN	399	215	2516	1943	85,58	29,49	1,15	0,99
24 RENAULT CAPTUR	282	196	2465	1684	43,87	46,37	1,13	0,86
25 TOYOTA AVENSIS	244	256	2315	1766	4,68-	31,08	1,06	0,90
26 KIA SPORTAGE	283	226	2090	2018	25,22	3,56	0,95	1,03
27 MERCEDES C-KLASS	248	228	2059	1598	8,77	28,84	0,94	0,81
28 MITSUBISHI OUTLANDER	179	269	1864	2089	33,45-	10,77-	0,85	1,06
29 MERCEDES E-KLASS	239	222	1706	1820	7,65	6,26-	0,78	0,93
30 SEAT LEON	197	144	1683	1255	36,80	34,10	0,77	0,64
31 OPEL ASTRA	222	202	1640	1493	9,90	9,84	0,75	0,76
32 KIA RIO	160	193	1632	1119	17,09-	45,84	0,75	0,57
33 TOYOTA RAV 4	191	181	1594	1662	5,52	4,09-	0,73	0,85
34 PEUGEOT 208	209	301	1590	1247	30,56-	27,50	0,73	0,63
35 HYUNDAI I30	142	175	1546	1860	18,85-	16,88-	0,71	0,95
36 FORD FIESTA	123	159	1539	1494	22,64-	3,01	0,70	0,76
37 FORD MONDEO	200	72	1489	672	177,77	121,57	0,68	0,34
38 DACIA DUSTER	147	213	1465	1589	30,98-	7,80-	0,67	0,81
39 BMW 1-SERIE	225	202	1456	1153	11,38	26,27	0,66	0,59
40 HYUNDAI I20	80	113	1308	1068	29,20-	22,47	0,60	0,54
41 KIA PICANTO	185	78	1263	920	137,17	37,28	0,58	0,47
42 HONDA CR-V	117	133	1238	1084	12,03-	14,20	0,57	0,55
43 SUBARU OUTBACK	200		1238				0,57	
44 MITSUBISHI ASX	126	95	1226	756	32,63	62,16	0,56	0,38
45 MINI COOPER	147	94	1192	662	56,38	80,06	0,54	0,34
46 RENAULT MEGANE	113	168	1191	1641	32,73-	27,42-	0,54	0,84
47 MERCEDES CLA	187	35	1189	366	434,28	224,86	0,54	0,19
48 VOLVO XC90N	104		1069				0,49	
49 VW SHARAN	105	92	1061	798	14,13	32,95	0,48	0,41
50 MAZDA3	134	174	1056	1038	22,98-	1,73	0,48	0,53
51 SKODA SUPERB	143	188	1055	1243	23,93-	15,12-	0,48	0,63
52 AUDI Q5	164	141	1034	1080	16,31	4,25-	0,47	0,55
53 SKODA YETI	105	106	1034	1073	0,94-	3,63-	0,47	0,55
54 HONDA CIVIC	144	122	1022	1011	18,03	1,08	0,47	0,51
55 BMW 4-SERIE	131	124	1015	707	5,64	43,56	0,46	0,36
56 VW TOURAN	141	133	1011	974	6,01	3,79	0,46	0,50
57 MERCEDES A-KLASS	145	143	1010	1054	1,39	4,17-	0,46	0,54
58 BMW 2-SERIE	153	33	977	117	363,63	735,04	0,45	0,06
59 FIAT FREEMONT	120	107	975	864	12,14	12,84	0,45	0,44
60 OPEL CORSA	126	98	973	733	28,57	32,74	0,44	0,37
61 HYUNDAI I40	90	124	951	1019	27,41-	6,67-	0,43	0,52
62 SUBARU FORESTER	91	99	922	898	8,08-	2,67	0,42	0,46
63 FORD KUGA	147	114	907	1090	28,94	16,78-	0,41	0,55
64 NISSAN PULSAR	83		864				0,39	
65 DACIA SANDERO	94	88	862	948	6,81	9,07-	0,39	0,48
66 MAZDA CX-5	111	91	855	913	21,97	6,35-	0,39	0,46
67 BMW X3	89	120	846	853	25,83-	0,82-	0,39	0,43
68 TOYOTA VERSO	111	165	838	865	32,72-	3,12-	0,38	0,44
69 MERCEDES B-KLASS	71	136	824	899	47,79-	8,34-	0,38	0,46
70 FIAT 500	133	57	812	643	133,33	26,28	0,37	0,33
71 AUDI A5	144	91	788	673	58,24	17,08	0,36	0,34
72 HYUNDAI I10	67	118	761	782	43,22-	2,68-	0,35	0,40
73 TOYOTA AYGO	48	66	758	457	27,27-	65,86	0,35	0,23
74 CITROEN C4 CACTUS	96	116	747	116	17,24-	543,96	0,34	0,06
75 NISSAN MICRA	40	129	742	462	68,99-	60,60	0,34	0,24

Nyregistrerade dieselpersonbilar

MARKE / MODELL	AUGUSTI		JANUARI-AUGUSTI		% AV DIESEL	TOTALT		% DIESEL AV MODELLEN	
	2015	2014	2015	2014		2015	2014	2015	2014
1 VOLVO V70II	1109	1390	15682	13385	12,24	11,39	94,24	93,54	
2 VW PASSAT	862	1030	9520	8489	7,43	7,22	98,71	90,51	
3 VOLVO XC60	770	589	9021	7314	7,04	6,22	98,87	98,73	
4 VOLVO S/V60	776	740	7519	7392	5,87	6,29	90,93	87,79	
5 VOLVO V40N	535	541	4762	4941	3,72	4,20	80,74	80,09	
6 VW GOLF	680	428	3798	3402	2,96	2,90	27,55	34,11	
7 KIA CEE'D	675	513	3700	3905	2,89	3,32	84,53	86,07	
8 AUDI A6	506	586	3631	2773	2,83	2,36	99,62	99,14	
9 BMW 3-SERIE	619	376	3489	3601	2,72	3,06	96,22	93,53	
10 BMW 5-SERIE	332	383	2934	3305	2,29	2,81	98,52	97,49	
11 AUDI A4	402	434	2817	2905	2,20	2,47	95,91	89,14	
12 FIAT DUCATO	262	224	2815	2605	2,20	2,22	100,00	100,00	
13 SKODA OCTAVIA	388	245	2550	1625	1,99	1,38	69,41	57,42	
14 KIA SPORTAGE	249	171	1801	1478	1,41	1,26	86,17	73,24	
15 VW TIGUAN	333	127	1713	1063	1,34	0,90	68,08	54,71	
16 MERCEDES C-KLASS	200	164	1711	1224	1,34	1,04	83,10	76,60	
17 NISSAN QASHQAI	202	223	1675	1854	1,31	1,58	52,31	65,24	
18 MERCEDES E-KLASS	187	189	1353	1524	1,06	1,30	79,31	83,74	
19 PEUGEOT 308	143	171	1253	885	0,98	0,75	47,93	46,90	
20 FORD MONDEO	166	65	1178	569	0,92	0,48	79,11	84,67	
21 DACIA DUSTER	109	159	1116	1171	0,87	1,00	76,18	73,69	
22 RENAULT MEGANE	98	151	1056	1477	0,82	1,26	88,66	90,01	
23 VW SHARAN	104	90	1054	776	0,82	0,66	99,34	97,24	
24 SKODA SUPERB	143	182	1041	1190	0,81	1,01	98,67	95,74	
25 HYUNDAI I30	96	119	1033	1359	0,81	1,16	66,82	73,06	
26 BMW 1-SERIE	196	95	1029	799	0,80	0,68	70,67	69,30	
27 AUDI Q5	163	140	1021	1054	0,80	0,90	98,74	97,59	
28 AUDI A3	105	115	1011	1225	0,79	1,04	40,18	57,54	
29 VOLVO XC90N	96		966		0,75		90,36		
30 HYUNDAI I40	90	122	951	1012	0,74	0,86	100,00	99,31	
31 FIAT FREEMONT	113	104	941	841	0,73	0,72	96,51	97,34	
32 MITSUBISHI ASX	97	62	934	493	0,73	0,42	76,18	65,21	
33 SUBARU OUTBACK	122		896		0,70		72,37		
34 BMW X3	87	116	832	845	0,65	0,72	98,35	99,06	
35 AUDI Q3	104	52	698	510	0,54	0,43	94,71	82,13	
36 KIA SORENTO	56	68	670	402	0,52	0,34	100,00	100,00	
37 FORD KUGA	111	83	665	811	0,52	0,69	73,32	74,40	
38 OPEL INSIGNIA	97	92	626	557	0,49	0,47	90,46	97,21	
39 CITROEN C4 PICASSO	102	58	615	676	0,48	0,58	95,94	94,94	
40 BMW 2-SERIE	95	20	604	47	0,47	0,04	61,82	40,17	
41 HONDA CR-V	65	74	597	627	0,47	0,53	48,22	57,84	
42 SUBARU FORESTER	69	49	597	356	0,47	0,30	64,75	39,64	
43 MERCEDES GLK	39	71	575	629	0,45	0,54	99,83	99,53	
44 FORD FOCUS	72	104	571	1435	0,45	1,22	22,54	44,09	
45 SKODA YETI	54	52	571	672	0,45	0,57	55,22	62,63	
46 BMW 4-SERIE	90	52	566	214	0,44	0,18	55,76	30,27	
47 TOYOTA RAV 4	50	73	556	520	0,43	0,44	34,88	31,29	
48 MAZDA CX-5	57	63	529	591	0,41	0,50	61,87	64,73	
49 HYUNDAI SANTA FE	31	32	527	375	0,41	0,32	100,00	100,00	
50 BMW X1	23	130	511	775	0,40	0,66	99,42	98,98	
Ö V R I G A	2878	2506	21834	21825	17,04	18,57			
T O T A L T	15008	13623	128115	117503	100,00	100,00	58,50	59,80	

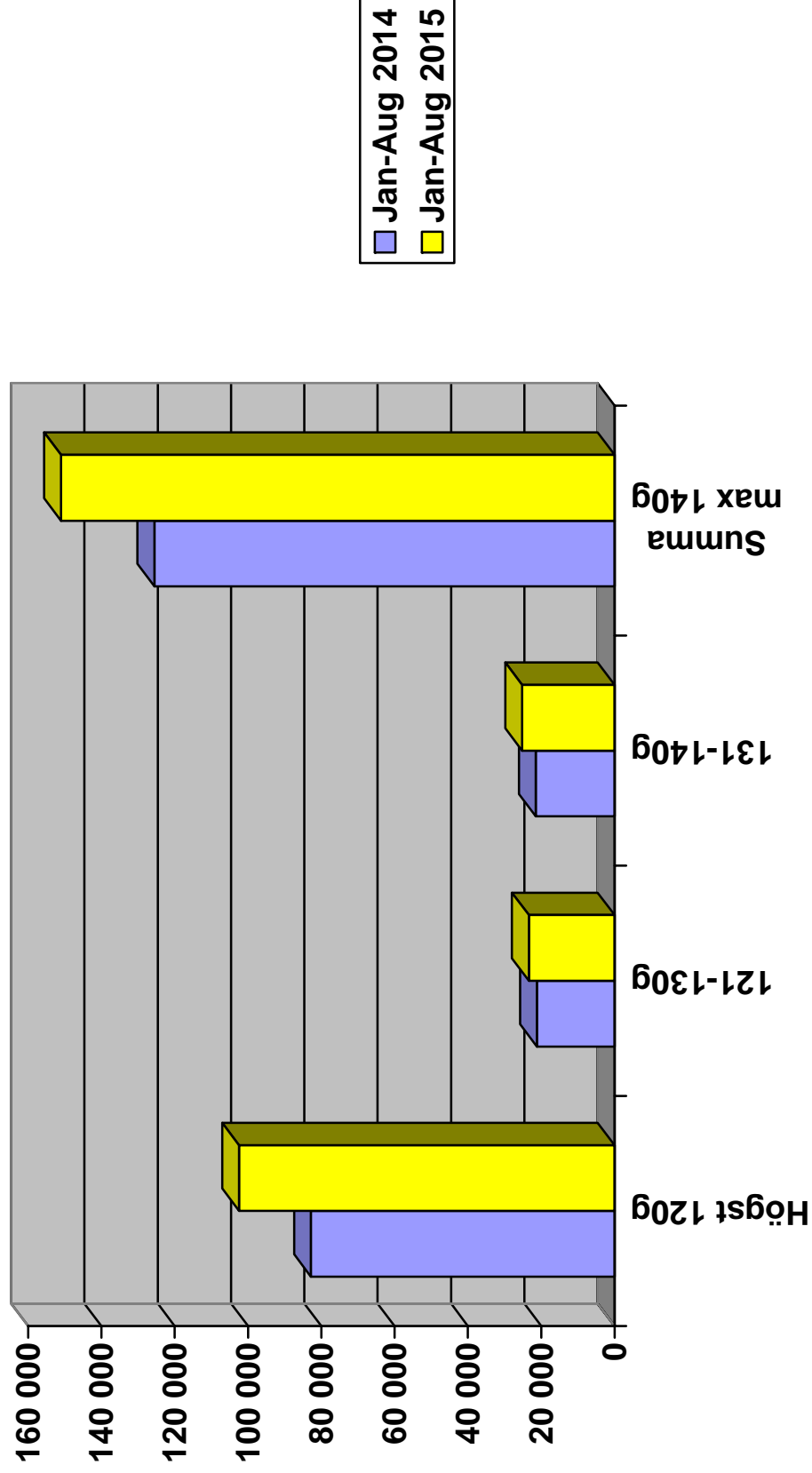
Nyregistrerade personbilar med låga koldioxidutsläpp (max 140g/km)

NYREGISTRERADE PERSONBILAR MED LÅGA KOLDIOXIDUTSLÄPP (MAX 140G/KM)

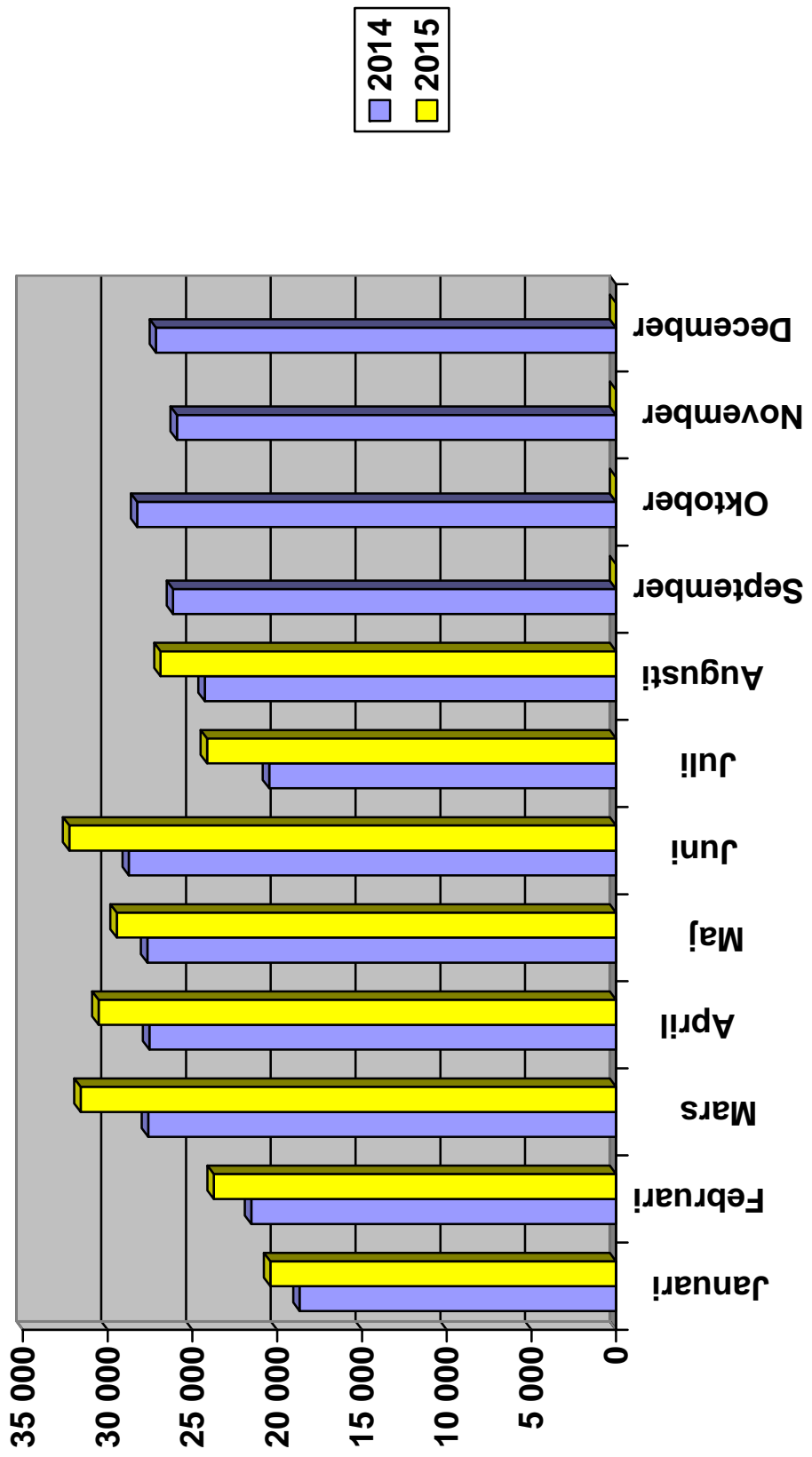
	AUGUSTI 2015	% AV TOT NYREG	AUGUSTI 2014	% AV TOT NYREG	15/14 %	JAN-AUG 2015	% AV TOT NYREG	JAN-AUG 2014	% AV TOT NYREG	15/14 %
HÖGST 120G	13332	49,60	11084	45,66	20,3	102411	46,76	82833	42,16	23,6
121-130	2921	10,87	2540	10,46	15,0	23389	10,68	21183	10,78	10,4
131-140	3129	11,64	2124	8,75	47,3	25221	11,52	21507	10,95	17,3
SUMMA MAX 140G	19382	72,11	15748	64,88	23,1	151021	68,96	125523	63,88	20,3

STATISTIKEN BASERAS PÅ DE AV TILLVERKAREN ANGIVNA CERTIFIERADE KOLDIOXIDVÄRDENA.

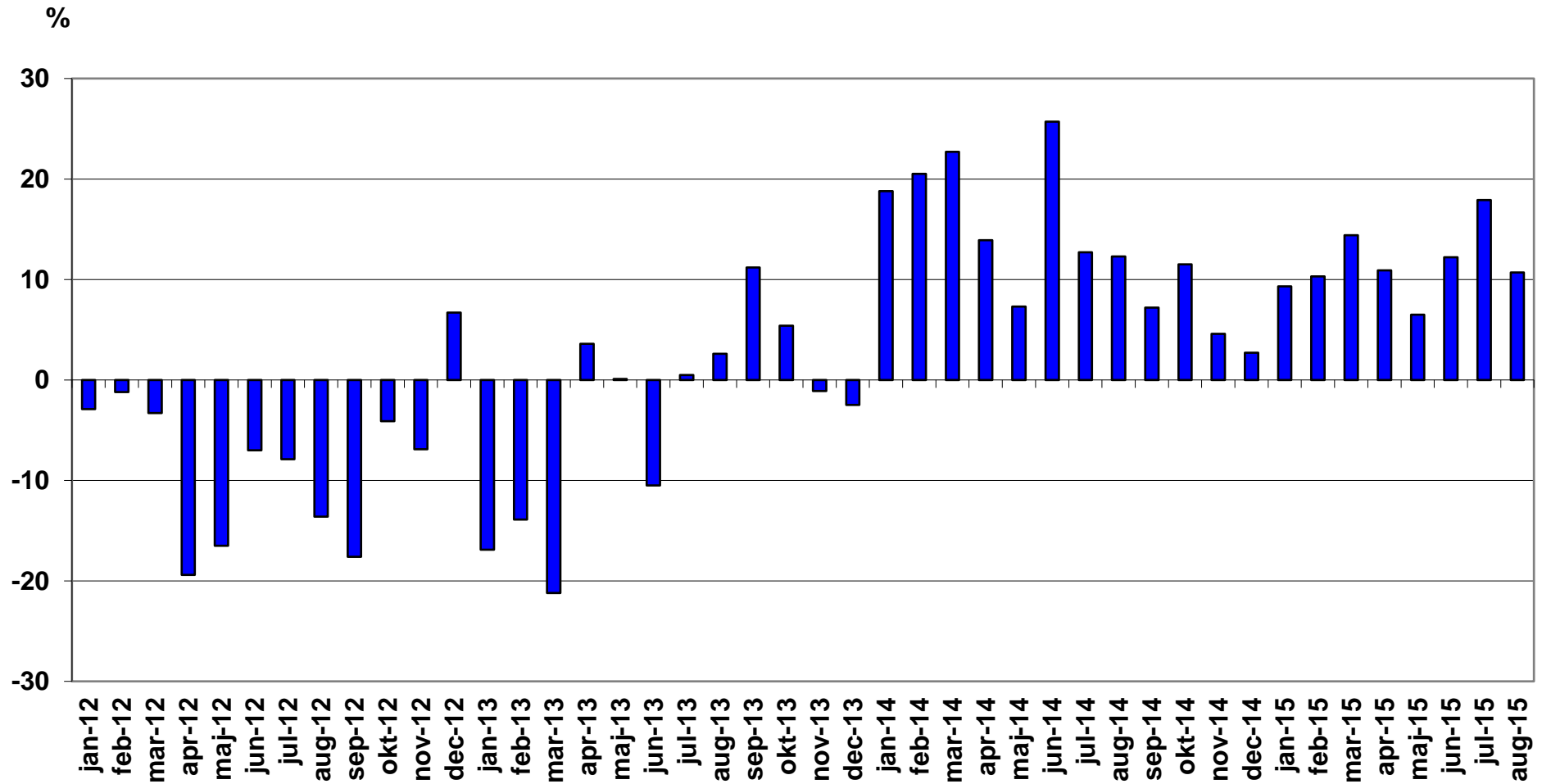
Nyregistrerade personbilar med låga koldioxidutsläpp (max 140g/km)



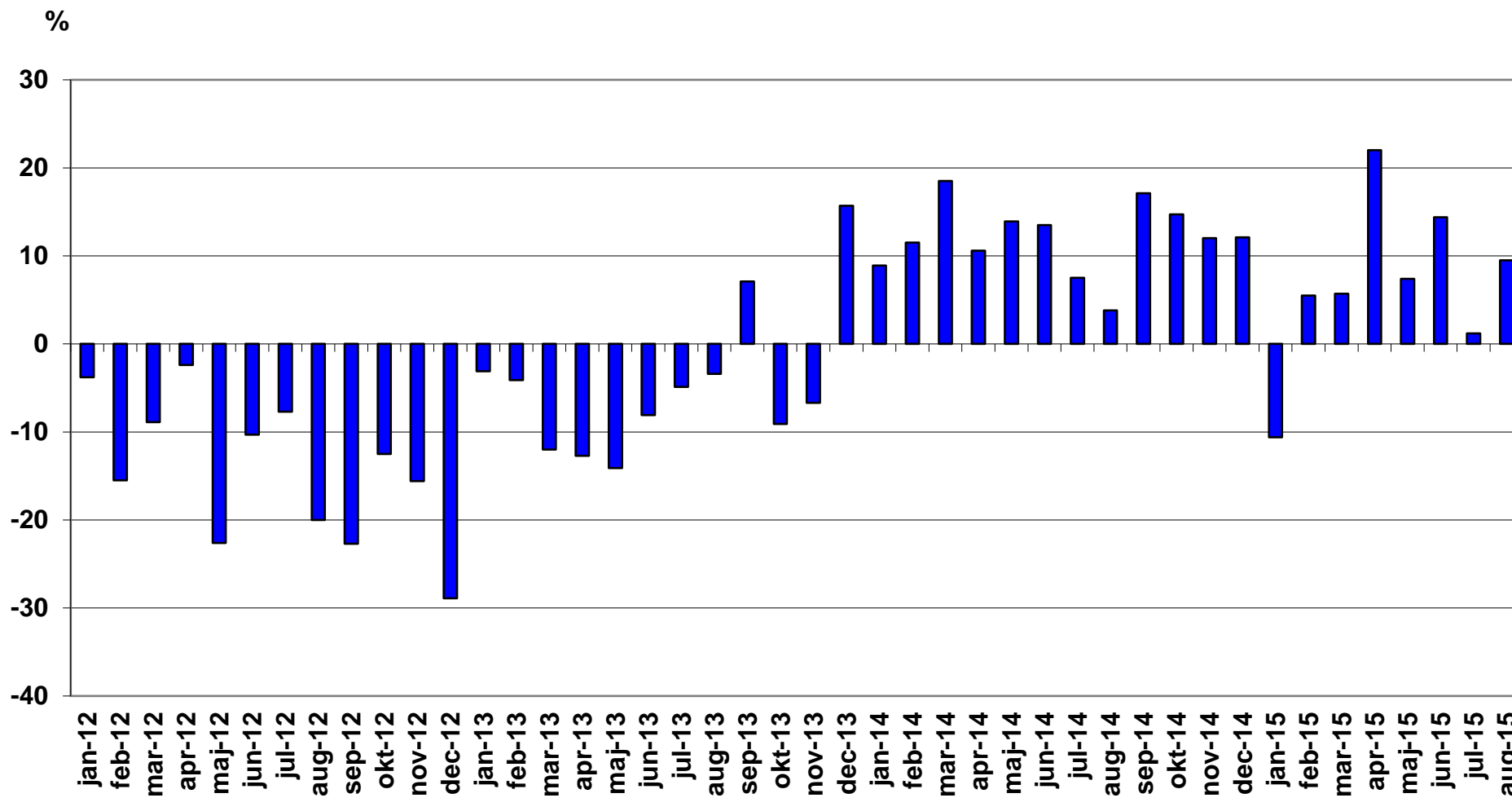
Nyregistrerade personbilar per månad 2015



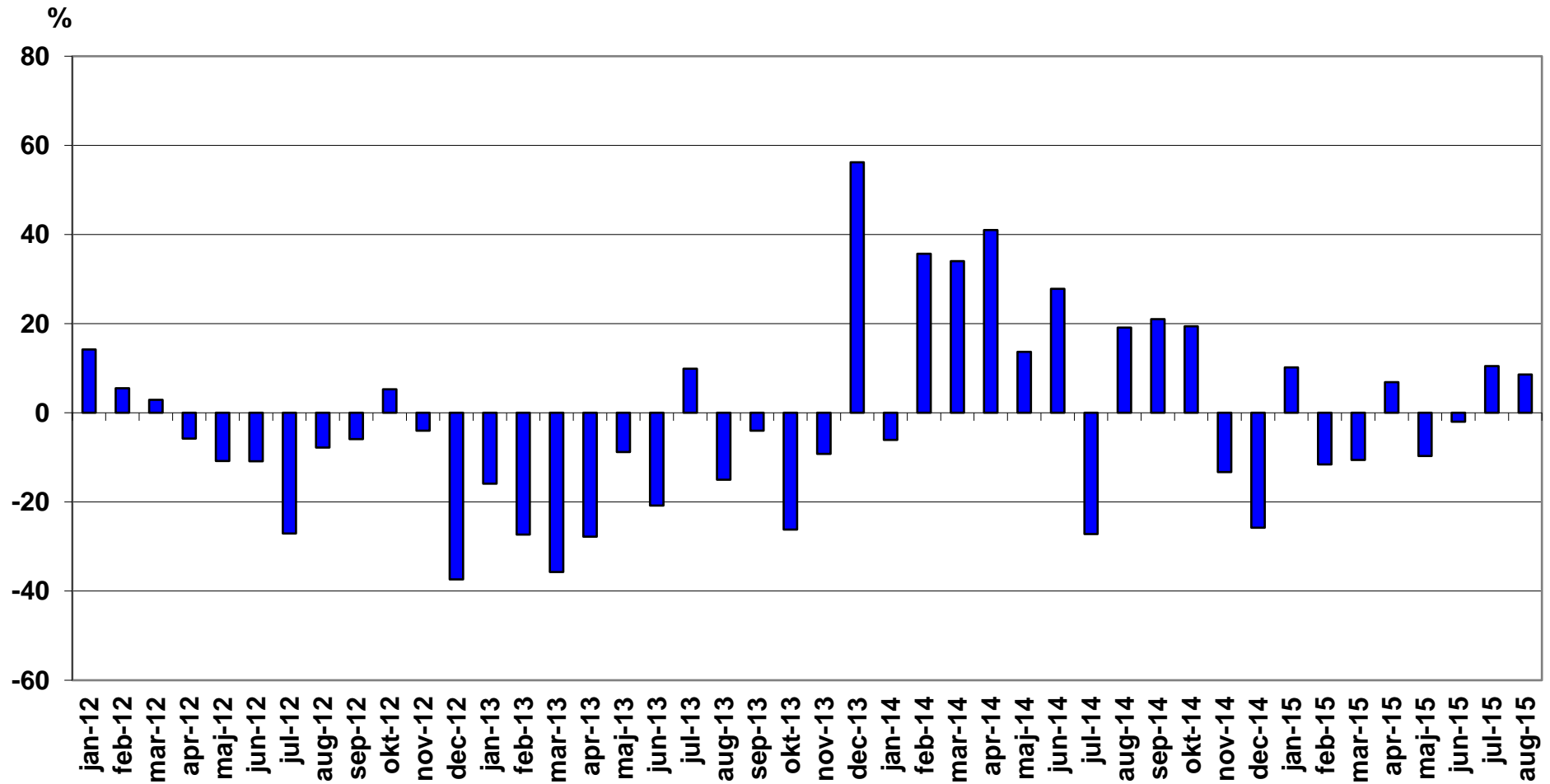
Nyregistrerade personbilar månadsvis (% förändring)



Nyregistrerade lätta lastbilar högst 3,5 ton månadsvis (% förändring)



Nyregistrerade tunga lastbilar över 16 ton månadsvis (% förändring)



Nyregistrerade miljöpersonbilar augusti 2015

Modell	Typ	augusti		januari-augusti		% av miljö totalt jan-aug		
		2015	2014	2015	2014	2015	2014	
1	VOLVO V70II DRIVE	Diesel	427	475	4557	4685	12,04	13,56
2	VOLVO V60 N MILJÖDIESEL	Diesel	188	437	3476	3319	9,18	9,61
3	VOLVO V40N MILJÖDIESEL	Diesel	358	315	2938	2891	7,76	8,37
4	TOYOTA AURIS HSD	Hybrid	222	324	2484	2087	6,56	6,04
5	VW GOLF TGI BLUEMOTION	Gas	260	296	1854	454	4,90	1,31
6	TOYOTA YARIS HYBRID	Hybrid	239	157	1453	1015	3,84	2,94
7	MITSUBISHI OUTLANDER PHE	Laddhybrid	115	203	1352	1596	3,57	4,62
8	AUDI A6 2.0 TDI	Diesel	174		1196		3,16	
9	VOLVO XC60 DRIVE-E	Diesel	78	68	1024	1095	2,70	3,17
10	NISSAN QASHQAI	Diesel	109	77	932	434	2,46	1,26
11	PEUGEOT 308 HDI	Diesel	90	42	767	150	2,03	0,43
12	VW GOLF MULTIFUEL	E85	96	101	674	864	1,78	2,50
13	RENAULT MEGANE D	Diesel	54	99	653	931	1,72	2,70
14	NISSAN LEAF	El	46	188	651	369	1,72	1,07
15	TESLA MODEL S	El	100	1	635	138	1,68	0,40
16	VOLVO V40N CC MILJÖDIESE	Diesel	90	46	606	540	1,60	1,56
17	KIA CEE'D ECO	Diesel	44	63	570	437	1,51	1,27
18	CITROEN C4 PICASSO	Diesel	95	48	520	594	1,37	1,72
19	VOLVO XC70II DRIVE-E	Diesel	39	22	515	367	1,36	1,06
20	VOLVO S60 II MILJÖDIESEL	Diesel	25	77	463	1138	1,22	3,29
21	HYUNDAI I30 CRDI	Diesel	20	62	451	517	1,19	1,50
22	VW GOLF BLUEMOTION TECH	Diesel	65	82	447	263	1,18	0,76
23	MERCEDES C-KLASS (205)	Hybrid	56	111	423	466	1,12	1,35
24	AUDI A3 1,6	Diesel	26	64	360	485	0,95	1,40
25	VW GOLF BLUEMOTION	Diesel	19	20	330	393	0,87	1,14
26	VOLVO V60 N LADDHYBRID	Laddhybrid	38	50	308	365	0,81	1,06
27	TOYOTA PRIUS	Hybrid	30	40	282	296	0,74	0,86

Modell	Typ	augusti		januari-augusti		% av miljö totalt jan-aug		
		2015	2014	2015	2014	2015	2014	
28	SKODA OCTAVIA AMB GL TDI	Diesel	16	18	279	50	0,74	0,14
29	NISSAN PULSAR	Diesel	7		249		0,66	
30	BMW 520D	Diesel	27	11	231	14	0,61	0,04
31	RENAULT ZOE	El	59	34	230	90	0,61	0,26
32	OPEL ASTRA	Diesel	37		229	5	0,60	0,01
33	RENAULT CLIO D	Diesel	26	18	226	233	0,60	0,67
34	VW GOLF GTE	Laddhybrid	73		226		0,60	
35	HONDA CIVIC T 1,6 DIESEL	Diesel	39	35	225	319	0,59	0,92
36	CITROEN C4 1.6HDI 5D	Diesel	30		224		0,59	
37	MERCEDES B 200 NGD	Gas	6	38	221	183	0,58	0,53
38	VW E-GOLF	El	12	9	217	9	0,57	0,03
39	A3 E-TRON	Laddhybrid	46		211		0,56	
40	VOLVO V70 BI-FUEL	Gas	46	16	201	170	0,53	0,49
41	VOLVO V60CC MILJÖDIESEL	Diesel	77		201		0,53	
42	AUDI A3 1,4 TFSI CNG	Gas	25	28	199	108	0,53	0,31
43	TOURAN TGI BLUEMOTION	Gas	10	56	193	407	0,51	1,18
44	OPEL INSIGNA ECO FLEX D	Diesel	41	9	192	61	0,51	0,18
45	MERCEDES E 200 NGT	Gas	29	22	186	132	0,49	0,38
46	BMW I3 (REX)	Laddhybrid	31	10	179	95	0,47	0,28
47	CITROEN C3 1.6 HDI	Diesel	30	18	179	349	0,47	1,01
48	HONDA CIVIC 1,6 DIESEL	Diesel	17	15	151	158	0,40	0,46
49	PEUGEOT 508 HDI	Diesel	14	15	151	101	0,40	0,29
50	VW PASSAT	Diesel	56		149		0,39	
51	VOLVO S80N DRIVE	Diesel	34	12	148	101	0,39	0,29
52	LEXUS IS300H	Hybrid	12	30	140	260	0,37	0,75
53	VW CADDY KOMBI ECOFUEL	Gas	4	29	130	167	0,34	0,48
54	FORD FOCUS D ECONET	Diesel	12		121		0,32	
55	PEUGEOT 308	Diesel	4	102	120	552	0,32	1,60
56	NISSAN E-NV200	El	14		113		0,30	
57	SKODA OCTAVIA	Gas	5	9	112	15	0,30	0,04
58	VW E-UP!	El	11	32	110	169	0,29	0,49

Modell	Typ	augusti		januari-augusti		% av miljö totalt jan-aug		
		2015	2014	2015	2014	2015	2014	
59	PEUGEOT 208 HDI	Diesel	9	8	105	127	0,28	0,37
60	TOYOTA PRIUS PLUG-IN	Laddhybrid	5	12	105	159	0,28	0,46
61	NISSAN NOTE	Diesel	2	4	97	7	0,26	0,02
62	LEXUS CT200H	Hybrid	10	17	90	117	0,24	0,34
63	CITROEN CACTUS HDI	Diesel	16		86		0,23	
64	CITROEN C4 HDI EGS	Diesel	1	17	83	253	0,22	0,73
65	SKODA FABIA	Diesel	9		82		0,22	
66	BMW 116D	Diesel	28		79		0,21	
67	SUBARU LEGACY 2,5I CNG	Gas		2	79	38	0,21	0,11
68	BMW 420D GRAN COUPE	Diesel	28		77		0,20	
69	OPEL CORSA	Diesel	19	5	77	65	0,20	0,19
70	VW GOLF	E85	5		73		0,19	
71	OPEL INSIGNIA	Diesel	4	33	64	136	0,17	0,39
72	VW ECO-UP!	Gas	2	15	59	166	0,16	0,48
73	MERCEDES E 300 BLUE	Hybrid	3	19	58	106	0,15	0,31
74	BMW I3 (BEV)	El	10	4	51	60	0,13	0,17
75	NISSAN QASHQAI DCI	Diesel	49		49		0,13	
76	VOLVO V60 N BI-FUEL	Gas	5	7	49	91	0,13	0,26
77	CITROEN C4 1.6HDI 5D FAP	Diesel	5	18	48	156	0,13	0,45
78	OPEL ASTRA ECOFLEX D	Diesel	8	7	46	50	0,12	0,14
79	RENAULT SCENIC D	Diesel	3	4	43	36	0,11	0,10
80	FORD MONDEO	Diesel	5		36		0,10	
81	FOCUS FLEXIFUEL	E85	2	55	34	340	0,09	0,98
82	OPEL ZAFIRA ECO FLEX D	Diesel	6	11	34	114	0,09	0,33
83	OPEL COMBO	Gas	6	1	34	19	0,09	0,06
84	AUDI A4 AVANT 2,0 E	E85		12	32	147	0,08	0,43
85	VOLVO V40N	Diesel		4	31	10	0,08	0,03
86	FORD MONDEO BE/EL	Hybrid	1		27		0,07	
87	KIA SOUL	El	4		26		0,07	
88	SKODA CITIGO CNG	Gas	2	4	25	26	0,07	0,08
89	LEXUS GS300H	Hybrid		3	24	43	0,06	0,12

Modell	Typ	augusti		januari-augusti		% av miljö totalt jan-aug		
		2015	2014	2015	2014	2015	2014	
90	LEXUS NX300H	Hybrid	6		23		0,06	
91	PEUGEOT 508 HYBRID	Hybrid		3	21	46	0,06	0,13
92	VOLVO V70II	Diesel			21	89	0,06	0,26
93	CITROEN C5 HDI	Diesel	17		20		0,05	
94	SUBARU OUTBACK 2,5I CNG	Gas	2	6	20	109	0,05	0,32
95	VW PASSAT MULTIFUEL	E85	6	41	19	174	0,05	0,50
96	BMW I8	Laddhybrid	3		17	3	0,04	0,01
97	FORD FOCUS CNG	Gas	4	1	17	54	0,04	0,16
98	FIAT PUNTO BI-POWER	Gas			16	25	0,04	0,07
99	TOYOTA YARIS D	Diesel	2		16		0,04	
100	VOLVO V60 N FLEXIFUEL	E85		18	16	70	0,04	0,20
101	OPEL AMPERA	Laddhybrid	1		15	13	0,04	0,04
102	MERCEDES-BENZ ELECTRIC D	El	1		14		0,04	
103	FORD C-MAX CNG	Gas	5	9	11	24	0,03	0,07
104	OPEL ZAFIRA CNG	Gas	1	5	11	50	0,03	0,14
105	BMW 220D COUPÉ	Diesel	1		10		0,03	
106	OPEL ZAFIRA	Diesel		1	10	10	0,03	0,03
107	PEUGEOT 3008 HYBRID	Hybrid		1	10	10	0,03	0,03
108	TOYOTA AURIS 1.4 D-4D	Diesel			10		0,03	
109	VOLVO V70II FLEXIFUEL	E85			10	73	0,03	0,21
110	HONDA CIVIC 1,6T EL ADAS	Diesel			7		0,02	
111	OPEL COMBO CNG	Gas	2		7	14	0,02	0,04
112	PEUGEOT 2008 BHD	Diesel	6		6		0,02	
113	MERCEDES E300 HYBRID	Hybrid			5		0,01	
114	MERCEDES C350 HYBRID	Laddhybrid	1		5		0,01	
115	OPEL ASTRA KOMBI	Diesel			5		0,01	
116	VW POLO BLUEMOTION	Diesel			5		0,01	
117	MERCEDES S500 HYBRID	Hybrid			4		0,01	
118	PANAMERA S E-HYBRID	Laddhybrid			4	7	0,01	0,02
119	AUDI A4 2,0 E	E85			3	20	0,01	0,06
120	FORD FOCUS D	Diesel		27	3	803	0,01	2,32

Modell	Typ	augusti		januari-augusti		% av miljö totalt jan-aug		
		2015	2014	2015	2014	2015	2014	
121	MERCEDES E 220 BLUETEC B	Diesel	6	3	19	0,01	0,06	
122	OPEL CORSA ECOFLEX D	Diesel		3	15	0,01	0,04	
123	SEAT LEON ECO B	Diesel	1	1	3	0,01	0,01	
124	SEAT MII STYLE	Gas	1	1	3	0,01	0,02	
125	SEAT LEON ST STYLE	Diesel		2	14	0,01	0,04	
126	FORD FOCUS ELECTRIC	El		2	2	0,01	0,01	
127	HYUNDAI I20 CRDI	Diesel	1		2	0,01	0,01	
128	OPEL MERIVA	Diesel		2		0,01		
129	RENAULT SCENIC	Diesel		3	2	42	0,01	0,12
130	SEAT LEON STYLE	Gas		2	5	0,01	0,01	
131	VW CC MULTIFUEL	E85		2	11	0,01	0,03	
132	BMW 320D ED	Diesel	1		1			
133	HYUNDAI IX35 FCEV	Vätgas			1			
134	MERCEDES A180 CDI BLUE	Diesel		1	1	3	0,01	
135	Mercedes S 300 Hybrid	Hybrid			1			
136	PORSCHE 918 SPYDER	Hybrid			1	2	0,01	
137	SKODA FABIA GREENLINE D	Diesel			1	4	0,01	
138	VW PASSAT ECOFUEL	Gas		86	1	696	2,01	
139	TESLA S	El				1		
140	AUDI A5 COUPE	Diesel		1		2	0,01	
141	CITROEN C-ZERO	El				4	0,01	
142	CITROEN DS5	Hybrid				2	0,01	
143	CHEVROLET CRUZE	Diesel				10	0,03	
144	MITSUBISHI I-MIEV	El				6	0,02	
145	OPEL ASTRA ECOFLEX	Diesel		20		88	0,25	
146	PEUGEOT ION	El				2	0,01	
147	SAAB 9-3 (EV) NEVS	El				4	0,01	
148	VOLVO S80N FLEXIFUEL	E85				2	0,01	
149	VOLVO S60 II FLEXIFUEL	E85				10	0,03	
150	VOLVO V60 N	Diesel				15	0,04	
151	VOLVO C30 ELECTRIC	El				12	0,03	

	Modell	Typ	augusti		januari-augusti		% av miljö totalt jan-aug	
			2015	2014	2015	2014	2015	2014
152	VW TOURAN ECOFUEL	Gas				59		0,17
153	VW JETTA HYBRID	Hybrid				2		0,01
	TOTALT		<u>4262</u>	<u>4531</u>	<u>37862</u>	<u>34541</u>	<u>100,00</u>	<u>100,00</u>

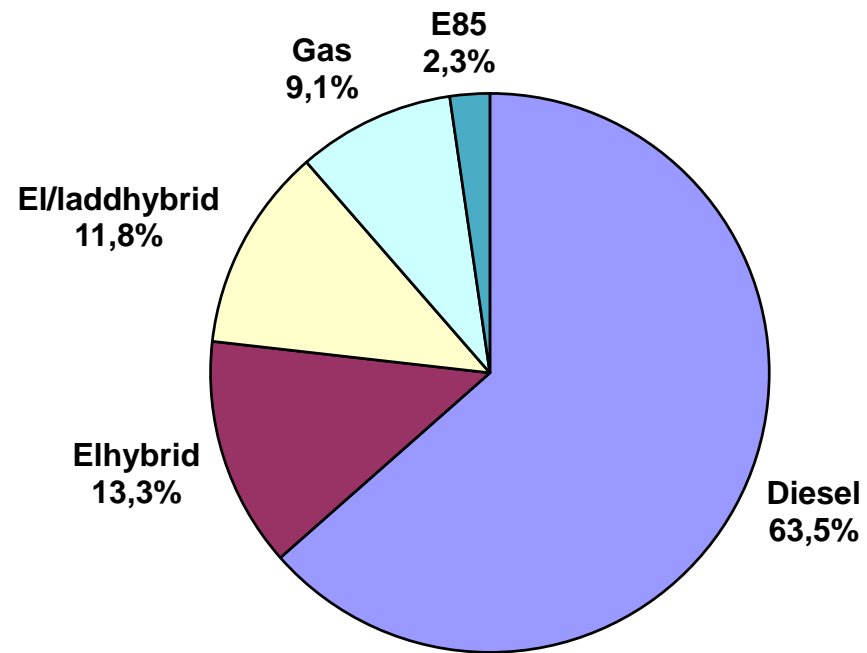
Miljöbilar i % av tot nyreg

15,9% 18,7% 17,3% 17,6%

Nyregistrerade miljöbilar per typ augusti 2015

	augusti 2015		augusti 2014		jan-aug 2015		jan-aug 2014	
	<i>Antal</i>	%	<i>Antal</i>	%	<i>Antal</i>	%	<i>Antal</i>	%
Diesel	2589	60,7	2423	53,5	24051	63,5	22255	64,4
Elhybrid	579	13,6	705	15,6	5046	13,3	4452	12,9
Gas	415	9,7	631	13,9	3431	9,1	3019	8,7
Laddhybrid	313	7,3	275	6,1	2422	6,4	2238	6,5
E85	109	2,6	229	5,1	863	2,3	1711	5,0
El	257	6,0	268	5,9	2049	5,4	866	2,5
<u>Totalt</u>	<u>4 262</u>	<u>100,0</u>	<u>4 531</u>	<u>100,0</u>	<u>37 862</u>	<u>100,0</u>	<u>34 541</u>	<u>100,0</u>
% av tot nyreg	15,9%		18,7%		17,3%		17,6%	

Nyregistrerade miljöbilar per typ jan-aug 2015



Nyregistrerade supermiljöbilar augusti 2015

Modell	Typ	augusti		januari-augusti		% av miljö totalt jan-aug		
		2015	2014	2015	2014	2015	2014	
1	MITSUBISHI OUTLANDER PHE	Laddhybrid	115	203	1352	1596	30,19	51,53
2	NISSAN LEAF	El	46	188	651	369	14,53	11,91
3	TESLA MODEL S	El	100	1	635	138	14,18	4,46
4	VOLVO V60 N LADDHYBRID	Laddhybrid	38	50	308	365	6,88	11,79
5	RENAULT ZOE	El	59	34	230	90	5,14	2,91
6	VW GOLF GTE	Laddhybrid	73		226		5,05	
7	VW E-GOLF	El	12	9	217	9	4,84	0,29
8	A3 E-TRON	Laddhybrid	46		211		4,71	
9	BMW I3 (REX)	Laddhybrid	31	10	179	95	4,00	3,07
10	NISSAN E-NV200	El	14		113		2,52	
11	VW E-UP!	El	11	32	110	169	2,46	5,46
12	TOYOTA PRIUS PLUG-IN	Laddhybrid	5	12	105	159	2,34	5,13
13	BMW I3 (BEV)	El	10	4	51	60	1,14	1,94
14	KIA SOUL	El	4		26		0,58	
15	BMW I8	Laddhybrid	3		17	3	0,38	0,10
16	OPEL AMPERA	Laddhybrid	1		15	13	0,33	0,42
17	MERCEDES-BENZ ELECTRIC D	El	1		14		0,31	
18	MERCEDES C-KLASS (205)	Laddhybrid	1		11		0,25	
19	MERCEDES C350 HYBRID	Laddhybrid	1		5		0,11	
20	FORD FOCUS ELECTRIC	El			2	2	0,04	0,06
21	HYUNDAI IX35 FCEV	Vätgas			1		0,02	
22	TESLA S	El				1		0,03
23	CITROEN C-ZERO	El				4		0,13
24	MITSUBISHI I-MIEV	El				6		0,19
25	PEUGEOT ION	El				2		0,06
26	SAAB 9-3 (EV) NEVS	El				4		0,13
27	VOLVO C30 ELECTRIC	El				12		0,39
TOTALT			571	543	4479	3097	100,00	100,00

Nyregistrerade eldrivna lätta lastbilar (högst 3,5 ton) per modell:

	augusti 2015	augusti 2014	Jan-aug 2015	Jan-aug 2014
Nissan NV200	7	1	148	4
Renault Kangoo Z.E.	5	16	82	154
Citroen Berlingo	-	-	8	-
Peugeot Partner	-	1	1	-
Mercedes Vito	-	-	-	1
Summa	12	18	239	159

BIL Sweden

Nyregistrerade personbilar (inkl. bilföretag).

Fördelning mellan fysiska och juridiska personer.

2015.09.01

Fabrikat	augusti								januari-augusti							
	fysiska		juridiska		andel juridiska %		totalt		fysiska		juridiska		andel juridiska %		totalt	
	2015	2014	2015	2014	2015	2014	2015	2014	2015	2014	2015	2014	2015	2014	2015	2014
Alfa Romeo	4	1	11	25	73,3%	96,2%	15	26	19	23	66	87	77,6%	79,1%	85	110
Audi	454	377	1425	1368	75,8%	78,4%	1879	1745	2954	2472	10119	9288	77,4%	79,0%	13073	11760
BMW	236	225	1532	1337	86,7%	85,6%	1768	1562	2040	1450	10940	10432	84,3%	87,8%	12980	11882
Cadillac	1	0	4	1	80,0%	100,0%	5	1	30	2	24	5	44,4%	71,4%	54	7
Chevrolet	13	7	13	5	50,0%	41,7%	26	12	79	316	67	570	45,9%	64,3%	146	886
Chrysler	0	0	0	0			0	0	0	0	0	0			0	0
Citroen	229	179	243	275	51,5%	60,6%	472	454	1754	1622	1828	1905	51,0%	54,0%	3582	3527
Dacia	216	276	72	83	25,0%	23,1%	288	359	2357	2536	508	639	17,7%	20,1%	2865	3175
Dodge	6	1	4	6	40,0%	85,7%	10	7	13	11	17	29	56,7%	72,5%	30	40
Fiat	318	229	277	213	46,6%	48,2%	595	442	3021	2593	2000	1866	39,8%	41,8%	5021	4459
Ford	258	330	745	598	74,3%	64,4%	1003	928	2130	2640	5963	5472	73,7%	67,5%	8093	8112
Honda	97	131	173	157	64,1%	54,5%	270	288	746	1016	1609	1287	68,3%	55,9%	2355	2303
Hyundai	310	360	202	356	39,5%	49,7%	512	716	3052	2851	3184	3833	51,1%	57,3%	6236	6684
Iveco	6	2	4	0	40,0%		10	2	20	26	9	7	31,0%	21,2%	29	33
Jaguar	3	5	3	7	50,0%	58,3%	6	12	44	33	81	94	64,8%	74,0%	125	127
Jeep	22	6	67	59	75,3%	90,8%	89	65	153	53	645	361	80,8%	87,2%	798	414
Kia	967	780	694	587	41,8%	42,9%	1661	1367	7243	5795	4369	4595	37,6%	44,2%	11612	10390
Lamborghini	2	1	3	0	60,0%		5	1	4	2	10	2	71,4%	50,0%	14	4
Lancia	8	1	14	23	63,6%	95,8%	22	24	33	22	163	218	83,2%	90,8%	196	240
Land Rover	19	20	50	54	72,5%	73,0%	69	74	157	212	495	591	75,9%	73,6%	652	803
Lexus	25	9	81	51	76,4%	85,0%	106	60	159	95	694	454	81,4%	82,7%	853	549
Mazda	362	270	172	94	32,2%	25,8%	534	364	1967	1904	1279	995	39,4%	34,3%	3246	2899
Mercedes	257	268	913	731	78,0%	73,2%	1170	999	2321	2056	6497	5435	73,7%	72,6%	8818	7491
Mini	98	53	91	90	48,1%	62,9%	189	143	706	382	812	659	53,5%	63,3%	1518	1041
Mitsubishi	138	167	195	272	58,6%	62,0%	333	439	1330	1164	1959	2190	59,6%	65,3%	3289	3354
Nissan	532	358	268	523	33,5%	59,4%	800	881	4388	2905	3147	2358	41,8%	44,8%	7535	5263
Opel	159	248	484	257	75,3%	50,9%	643	505	1412	1942	3033	1919	68,2%	49,7%	4445	3861
Peugeot	460	285	362	483	44,0%	62,9%	822	768	3385	1770	2675	2930	44,1%	62,3%	6060	4700
Porsche	68	38	57	32	45,6%	45,7%	125	70	515	274	431	295	45,6%	51,8%	946	569
Renault	414	437	650	295	61,1%	40,3%	1064	732	3908	3785	3447	2834	46,9%	42,8%	7355	6619
Saab	0	0	0	0			0	0	113	23	6	127	5,0%	84,7%	119	150
Seat	230	128	175	107	43,2%	45,5%	405	235	1595	993	1006	1039	38,7%	51,1%	2601	2032
Skoda	605	529	684	683	53,1%	56,4%	1289	1212	4390	4081	5602	4649	56,1%	53,3%	9992	8730
Smart	9	0	1	0	10,0%		10	0	42	4	177	8	80,8%	66,7%	219	12
Subaru	244	176	165	115	40,3%	39,5%	409	291	1908	1565	1512	1289	44,2%	45,2%	3420	2854
Suzuki	155	133	55	36	26,2%	21,3%	210	169	1095	1198	427	402	28,1%	25,1%	1522	1600
Toyota	815	738	586	814	41,8%	52,4%	1401	1552	6016	6154	7173	6293	54,4%	50,6%	13189	12447
Volkswagen	1823	1056	2851	2911	61,0%	73,4%	4674	3967	10510	8625	23083	20710	68,7%	70,6%	33593	29335
Volvo	784	753	3026	2993	79,4%	79,9%	3810	3746	10239	9559	31183	28051	75,3%	74,6%	41422	37610
Övriga	64	45	114	11	64,0%	19,6%	178	56	315	256	597	166	65,5%	39,3%	912	422
	10411	8622	16466	15652	61,3%	64,5%	26877	24274	82163	72410	136837	124084	62,5%	63,1%	219000	196494