

## Ökade registreringar av både personbilar och lastbilar

- Februari var en bra månad på bilmarknaden med ökade registreringar av både personbilar och lastbilar, säger Bertil Moldén. Lastbilsregistreringarna nådde sin högsta nivå någonsin för en februarimånad.
- Februariregistreringarna visar att den svacka vi hade i januari var tillfällig och vi tror på en stark bilmarknad under 2008, säger Bertil Moldén.
- Miljöbilsuccén fortsätter och i februari ökade miljöbilsregistreringarna med 119%, vilket innebär att 30% av nybilsregistreringarna var miljöbilar, säger Bertil Moldén. Tillsammans med en hög andel dieslbilar innebär detta minskade koldioxidutsläpp från nya bilar.

Under februari registrerades 21 250 nya personbilar, vilket är en ökning med 4,6 % jämfört med samma månad förra året. Hittills i år, januari-februari har registreringarna minskat med 6,5 %. Lastbilsregistreringarna totalt ökade med 11,5 % under februari till 4 020 vilket är den högsta noteringen någonsin för en februarimånad. Hittills i år har lastbilsregistreringarna ökat med 2,9 %. Lätta lastbilar upp till 3,5 ton ökade i februari med 12,4 % och tunga lastbilar över 16 ton ökade med 9,2 %. Hittills i år har lätta lastbilar ökat med 2,1 % och tunga lastbilar har ökat med 9,6 %.

Registreringarna av miljöbilar uppgick till 6 286 under februari, en ökning med 119 % jämfört med februari förra året. Miljöbilsandelen i februari var 29,6 %. Det kan jämföras med en andel på 14,1 % februari förra året. Hittills i år ligger miljöbilsandelen på 32,4 % jämfört med 14,3 % samma period förra året.

Andelen dieslbilar av de totala nybilsregistreringarna var 36,5 % i februari. Februari förra året var dieselandelen 30,1 %. Hittills i år ligger dieselandelen på 31,8 % jämfört med 30,6 % samma period förra året.

Nyregistreringarna av personbilar med koldioxidutsläpp högst 120 g/km ökade under februari med 83 %. Bilar med max 140 g/km koldioxidutsläpp ökade med 69 %. Andelen bilar med koldioxidutsläpp på högst 140 g/km var 13,6 % i februari i år jämfört med 8,4 % februari förra året.

Detaljerad information finns i bifogade material.

För mer information kontakta vd Bertil Moldén, tfn 08 700 41 10 eller 070 638 65 31



# Information

**Till media**  
**2008-03-03**

## Nyregistreringar under februari 2008

Under februari registrerades enligt BIL Sweden 21 250 nya personbilar vilket är en ökning med 4,6% jämfört med samma månad förra året, då 20 322 personbilar registrerades. Hittills under året perioden januari till och med februari har 38 283 personbilar registrerats vilket är 6,5% färre än motsvarande period förra året, då 40 921 personbilar registrerades.

Tätplatsen bland personbilsregistreringarna hittills i år intogs av:

Volvo V70II med 3 885 registreringar (förra året 0) följd av Saab 9-3 2 229 (1 571), Volvo V50 1 666 (1 821), VW Golf 1 467 (1 192), Saab 9-5 1 362 (1 862), Audi A4 964 (1 020), Skoda Octavia 914 (752), Toyota Auris 904 (0), Ford Focus 886 (1 228) och VW Passat 808 (1 155).

Efter dessa följer i nu nämnd ordning: Peugeot 307, Volvo XC70II, Toyota Aygo, Opel Astra, Skoda Fabia, Renault Megane, BMW 3-Serie, Audi A6, Volvo C30 och Mercedes C Klass.

Totalt registrerades 6 286 nya miljöbilar under februari. Andelen miljöbilar av de totala nybilsregistreringarna var 29,6% i februari i år jämfört med 14,1% i februari förra året. Hittills i år, januari-februari, ligger miljöbilsandelen på 32,4% jämfört med 14,3% samma period förra året. De fem mest registrerade miljöbilarna under januari-februari i år var Volvo V70 Flexifuel, Saab 9-3 BioPower, Saab 9-5 BioPower, Volvo V50 Flexifuel och Ford Focus Flexifuel. Fr.o.m. januari 2008 (med jämförbara siffror för föregående år) utgår BIL Sweden i sin miljöbilsstatistik enbart från Vägverkets miljöbilsdefinition, som bland annat används för miljöbilspremien. Tidigare har BIL Sweden medräknat bilar som uppfyller antingen Vägverkets eller Skatteverkets miljöbilsdefinition.

Under februari registrerades 7 751 personbilsdieslar eller 36,5% av månadens totala nyregistreringar. Sammanlagt registrerades under perioden januari - februari 12 178 dieslbilar (personbilar) vilket motsvarar 31,8% av totala antalet nyregistreringar. Förra året under januari - februari registrerades 12 504 personbilsdieslar eller 30,6% av totala antalet nyregistreringar.

Tätplatsen bland registreringar av dieslbilar hittills i år intogs av:

Volvo V70II med 1 436 registreringar (förra året 0) följd av Audi A4 662 (425), Volvo XC70II 658 (0), VW Passat 577 (842), Volvo V50 553 (716), Saab 9-3 443 (632), BMW 1-Serie 332 (77), Skoda Octavia 331 (275), BMW 5-Serie 304 (330) och BMW 3-Serie 255 (226).

Totalt registrerades 2 894 nya personbilar med max 140 g/km koldioxidutsläpp under februari, vilket är en ökning med 69% jämfört med februari förra året. Antalet nyregistrerade personbilar med koldioxidutsläpp på max 120 g/km uppgick till 1 575, en ökning med 83% jämfört med februari förra året

BIL Sweden är den svenska branschorganisationen för tillverkare och importörer av personbilar, lastbilar och bussar. Medlemsföretagen svarar tillsammans för runt 99 % av nybilsförsäljningen i Sverige.

För BIL Sweden är bilen en självklar del av det hållbara samhället där klimat, miljö, säkerhet, mobilitet, utveckling och tillväxt står i centrum. BIL Sweden arbetar därför för att förbättra villkoren för att producera, sälja, köpa, äga och köra bil.

## Direktimport

Förstagångsregistrerade direktimporterade bilar som är högst tre år gamla var i februari 241. Motsvarande siffra för februari året innan var 318. Under perioden januari - februari registrerades 518 direktimporterade personbilar jämfört med 631 samma period förra året. Den totala direktimporten av samtliga bilar, oavsett ålder, var under februari 1 424 personbilar jämfört med 1 850 i februari året innan. Under perioden januari - februari direktimporterades 2 926 personbilar jämfört med 3 711 motsvarande period förra året. Direktimporten ingår inte i vår statistik.

## Lastbilar

Under februari registrerades totalt 4 020 nya lastbilar (både lätta och tunga), 11,5% fler än under samma tid förra året. Sammanlagt registrerades under perioden januari - februari 7 269 lastbilar, 2,9% fler än förra året. Lätta lastbilar under 3,5 ton är dominerande. De svarade för 87,4% av månadens registreringar medan tunga lastbilar över 16 ton svarade för 11,2%.

### LASTBILSREGISTRERINGARNA UNDER FEBRUARI UPPGICK TILL 4.020 ( 3.606)

OCH UNDER JANUARI - FEBRUARI 7.269 ( 7.067)

### LASTBILSREGISTRERINGARNA FÖRDELADE PÅ TOTALVIKTSGRUPPER

	FEBRUARI		JANUARI - FEBRUARI		FÖRÄNDRING %	
	2008	2007	2008	2007	FEB	JAN-FEB
3,5 TON (LÄTTA TRANSPORTBILAR)	3.514	3.125	6.243	6.114	12,4	2,1
3,5 - 10,0 TON (TRANSPORTBILAR)	34	47	87	78	27,7-	11,5
10,0 - TON (TUNGA TRANSPORTBILAR)	472	434	939	875	8,8	7,3
	4.020	3.606	7.269	7.067	11,5	2,9

Nyregistreringarna av tunga lastbilar över 16 ton uppgick till 449 under februari, 9,2% fler än jämfört med februari förra året då 411 lastbilar registrerades. Sammanlagt registrerades under perioden januari - februari 894 tunga lastbilar, 9,6% fler än under samma period förra året. Den tunga lastbilsmarknaden domineras av Scania och Volvo.

### REGISTRERINGAR AV TUNGA LASTBILAR 16 TON OCH ÖVER

	FEBRUARI		JANUARI - FEBRUARI		FÖRÄNDRING %		MARKN.ANDEL % JAN-FEB	
	2008	2007	2008	2007	FEB	JAN-FEB	2008	2007
DAF	8	1	17	2	700,0	750,0	1,9	0,2
IVECO	1	0	1	0			0,1	
MERCEDES-BENZ	30	32	70	60	6,3-	16,7	7,8	7,4
SCANIA	215	189	407	367	13,8	10,9	45,5	45,0
VOLVO	188	173	384	362	8,7	6,1	43,0	44,4
ÖVRIGA	7	16	15	25	56,3-	40,0-	1,7	3,1
TOTALT	449	411	894	816	9,2	9,6	100,0	100,0

Nyregistreringarna av lätta lastbilar under 3,5 ton uppgick till 3 514 under februari, 12,4% fler än under samma tid förra året då 3 125 lätta lastbilar registrerades. Sammanlagt registrerades under perioden januari - februari 6 243 lätta lastbilar, 2,1% fler än jämfört med samma period förra året.

De mest sålda lätta lastbilarna hittills i år var Volkswagen 1 605, Nissan 605, Peugeot 596, Citroen 501 och Mercedes-Benz 489.

REGISTRERINGAR AV LÄTTA LASTBILAR UPP TILL 3,5 TON

	FEBRUARI		JANUARI - FEBRUARI		FÖRÄNDRING %		MARKN.ANDEL % JAN-FEB	
	2008	2007	2008	2007	FEB	JAN-FEB	2008	2007
CHEVROLET	26	85	53	162	69,4-	67,3-	0,8	2,6
CHRYSLER	0	0	0	0				
CITROEN	273	200	501	435	36,5	15,2	8,0	7,1
HYUNDAI	3	19	5	26	84,2-	80,8-	0,1	0,4
FIAT	100	81	179	175	23,5	2,3	2,9	2,9
FORD	265	225	480	390	17,8	23,1	7,7	6,4
GM	1	0	2	0				
IVECO	48	40	85	74	20,0	14,9	1,4	1,2
ISUZU	55	0	90	0			1,4	
MAZDA	34	6	47	30	466,7	56,7	0,8	0,5
MERCEDES-BENZ	264	263	489	522	0,4	6,3-	7,8	8,5
MITSUBISHI	68	81	132	162	16,0-	18,5-	2,1	2,6
NISSAN	346	327	605	697	5,8	13,2-	9,7	11,4
PEUGEOT	280	225	596	427	24,4	39,6	9,5	7,0
OPEL	246	172	443	333	43,0	33,0	7,1	5,4
RENAULT	268	275	487	609	2,5-	20,0-	7,8	10,0
SEAT	0	0	0	0				
SKODA	63	0	113	0			1,8	
SUZUKI	0	0	0	0				
TOYOTA	140	136	233	229	2,9	1,7	3,7	3,7
VOLKSWAGEN	970	976	1.605	1.815	0,6-	11,6-	25,7	29,7
VOLVO	0	0	0	0				
ÖVRIGA	64	14	98	28	357,1	250,0	1,6	0,5
TOTALT	3.514	3.125	6.243	6.114	12,4	2,1	100,0	100,0

## Bussar

Under februari registrerades totalt 60 nya bussar (både lätta och tunga), 30,4% fler än under samma tid förra året, då 46 stycken registrerades. Sammanlagt registrerades under perioden januari - februari 112 bussar, 24,3% färre än förra året, då 148 stycken registrerades.

Nyregistreringarna av tunga bussar över 10 ton uppgick till 44 under februari, 7,3% fler än under samma tid förra året då 41 bussar registrerades. Sammanlagt registrerades under perioden januari - februari 78 tunga bussar, 42,6% färre än under motsvarande period förra året då 136 registrerades.

### REGISTRERINGAR AV BUSSAR ÖVER 10 TON

	FEBRUARI		JANUARI - FEBRUARI		FÖRÄNDRING %		MARKN.ANDEL % JAN-FEB	
	2008	2007	2008	2007	FEB	JAN-FEB	2008	2007
KÄSSBOHRER-SETRA	3	1	6	7	200,0	14,3-	7,7	5,1
MERCEDES-BENZ	13	0	16	11		45,5	20,5	8,1
NEOPLAN	0	0	0	0				
SCANIA	6	19	15	35	68,4-	57,1-	19,2	25,7
VOLVO	12	21	24	79	42,9-	69,6-	30,8	58,1
ÖVRIGA	10	0	17	4		325,0	21,8	2,9
TOTALT	44	41	78	136	7,3	42,6-	100,0	100,0

## Fotnot till redaktionen

BIL Sweden har i sin nyregistreringsstatistik för personbilar endast förstagångsregistreringar av bilar som tillverkats under de tre senaste åren. Direktimporterade bilar eller andra äldre bilar som registreras för första gången i Sverige ingår inte. SIKÄ/SCB har med samtliga bilar (inkl direktimport) oavsett ålder, i sina nyregistreringssiffror. Det är förklaringen till att BIL Swedens siffror blir lägre än de SIKÄ/SCB redovisar

## Nyregistrerade personbilar

FABRIKAT	FEBRUARI		JANUARI-FEBRUARI		FÖRÄNDRING %		MARKN.ANDEL %	JAN-FEB	
	2008	2007	2008	2007	FEBRUARI	JAN-FEB		2008	2007
<b>BMW GROUP SVERIGE</b>									
BMW	983	825	1649	1576	19,15	4,63	4,30	3,85	
MINI	87	42	144	80	107,14	80,00	0,37	0,19	
TOTALT BMW GROUP SVERIGE	1070	867	1793	1656	23,41	8,27	4,68	4,04	
<b>CHRYSLER SWEDEN</b>									
CHRYSLER	130	145	182	309	10,34-	41,10-	0,47	0,75	
DODGE	70	26	110	53	169,23	107,54	0,28	0,12	
JEEP	39	28	63	53	39,28	18,86	0,16	0,12	
TOTALT CHRYSLER SWEDEN	239	199	355	415	20,10	14,45-	0,92	1,01	
<b>CITROEN SVERIGE AB</b>									
CITROEN	488	716	873	1439	31,84-	39,33-	2,28	3,51	
TOTALT CITROEN SVERIGE AB	488	716	873	1439	31,84-	39,33-	2,28	3,51	
<b>FORD MOTOR</b>									
FORD	1004	1168	1798	2381	14,04-	24,48-	4,69	5,81	
TOTALT FORD MOTOR	1004	1168	1798	2381	14,04-	24,48-	4,69	5,81	
<b>GM NORDEN</b>									
CHEVROLET	171	178	272	382	3,93-	28,79-	0,71	0,93	
OPEL	756	738	1230	1363	2,43	9,75-	3,21	3,33	
SAAB	1762	1668	3591	3433	5,63	4,60	9,38	8,38	
TOTALT GM NORDEN	2689	2584	5093	5178	4,06	1,64-	13,30	12,65	
<b>HONDA NORDIC</b>									
HONDA	432	465	832	770	7,09-	8,05	2,17	1,88	
TOTALT HONDA NORDIC	432	465	832	770	7,09-	8,05	2,17	1,88	
<b>INTERNATIONAL MOTORS</b>									
SUBARU	222	168	383	358	32,14	6,98	1,00	0,87	
TOTALT INTERNATIONAL MOTORS	222	168	383	358	32,14	6,98	1,00	0,87	
<b>IVECO</b>									
IVECO	1	1	5	1		400,00	0,01		
TOTALT IVECO	1	1	5	1		400,00	0,01		
<b>KIA MOTORS SWEDEN</b>									
KIA	482	337	854	571	43,02	49,56	2,23	1,39	
TOTALT KIA MOTORS SWEDEN	482	337	854	571	43,02	49,56	2,23	1,39	
<b>KW BRUUN AUTOIMPORT</b>									
PEUGEOT	1078	1096	1964	2449	1,64-	19,80-	5,13	5,98	
TOTALT KW BRUUN AUTOIMPORT	1078	1096	1964	2449	1,64-	19,80-	5,13	5,98	
<b>MAZDA MOTOR SVERIGE</b>									
MAZDA	326	278	637	581	17,26	9,63	1,66	1,41	
TOTALT MAZDA MOTOR SVERIGE	326	278	637	581	17,26	9,63	1,66	1,41	
<b>MERCEDES-BENZ SVERIGE</b>									
MERCEDES	532	553	918	902	3,79-	1,77	2,39	2,20	
SMART	13	11	27	142	18,18	80,98-	0,07	0,34	
TOTALT MERCEDES-BENZ SVERIGE	545	564	945	1044	3,36-	9,48-	2,46	2,55	
<b>NISSAN NORDIC</b>									
NISSAN	388	238	650	498	63,02	30,52	1,69	1,21	
TOTALT NISSAN NORDIC	388	238	650	498	63,02	30,52	1,69	1,21	
<b>OLLE OLSSON BOLAGEN</b>									
ALFA ROMEO	9	9	18	17		5,88	0,04	0,04	
FIAT	135	61	194	103	121,31	88,34	0,50	0,25	
SUZUKI	220	148	313	262	48,64	19,46	0,81	0,64	
TOTALT OLLE OLSSON BOLAGEN	364	218	525	382	66,97	37,43	1,37	0,93	
<b>RENAULT NORDIC SVERIGE</b>									
RENAULT	491	661	1148	1270	25,71-	9,60-	2,99	3,10	
TOTALT RENAULT NORDIC SVERIGE	491	661	1148	1270	25,71-	9,60-	2,99	3,10	
<b>SC AUTO SWEDEN</b>									
MITSUBISHI	261	178	387	297	46,62	30,30	1,01	0,72	
TOTALT SC AUTO SWEDEN	261	178	387	297	46,62	30,30	1,01	0,72	
<b>SC MOTORS SWEDEN AB</b>									
HYUNDAI	282	541	427	947	47,87-	54,91-	1,11	2,31	
TOTALT SC MOTORS SWEDEN AB	282	541	427	947	47,87-	54,91-	1,11	2,31	
<b>TOYOTA SWEDEN</b>									
LEXUS	79	71	166	186	11,26	10,75-	0,43	0,45	
TOYOTA	1782	1791	3429	3565	0,50-	3,81-	8,95	8,71	
TOTALT TOYOTA SWEDEN	1861	1862	3595	3751	0,05-	4,15-	9,39	9,16	
<b>VOLKSWAGEN GROUP SVERIGE</b>									
AUDI	1034	1164	1934	2173	11,16-	10,99-	5,05	5,31	
BENTLEY		1		2	100,00-	100,00-			
LAMBORGHINI	1		1						
PORSCHE	29	6	50	11	383,33	354,54	0,13	0,02	
SKODA	822	877	1584	1678	6,27-	5,60-	4,13	4,10	
SEAT	143	81	258	171	76,54	50,87	0,67	0,41	
VOLKSWAGEN	2132	1722	3504	3584	23,80	2,23-	9,15	8,75	
TOTALT VOLKSWAGEN GROUP SVERIGE	4161	3851	7331	7619	8,04	3,78-	19,14	18,61	
<b>VOLVO PERSONBILAR SVERIGE</b>									
JAGUAR	12	17	15	27	29,41-	44,44-	0,03	0,06	
LAND ROVER	33	33	54	62		12,90-	0,14	0,15	
VOLVO	4690	4220	8418	9071	11,13	7,19-	21,98	22,16	
TOTALT VOLVO PERSONBILAR SVERIGE	4735	4270	8487	9160	10,88	7,34-	22,16	22,38	
<b>ÖVRIGA FABRIKAT</b>									
TOTALT ÖVRIGA FABRIKAT	131	60	201	154	118,33	30,51	0,52	0,37	
<b>S L U T T O T T A L</b>	<b>21250</b>	<b>20322</b>	<b>38283</b>	<b>40921</b>	<b>4,56</b>	<b>6,44-</b>	<b>100,00</b>	<b>100,00</b>	

## Nyregistrerade personbilar

MÄRKE / MODELL	FEBRUARI		JANUARI-FEBRUARI		FÖRÄNDRING %		MARKN.ANDEL %	JAN-FEB
	2008	2007	2008	2007	FEBRUARI	JAN-FEB		
1 VOLVO V70II	2192		3885				10,15	
2 SAAB 9-3	1094	781	2229	1571	40,07	41,88	5,82	3,84
3 VOLVO V50	942	930	1666	1821	1,29	8,51-	4,35	4,45
4 VW GOLF	951	671	1467	1192	41,72	23,07	3,83	2,91
5 SAAB 9-5	668	887	1362	1862	24,68-	26,85-	3,56	4,55
6 AUDI A4	494	566	964	1020	12,72-	5,49-	2,52	2,49
7 SKODA OCTAVIA	503	402	914	752	25,12	21,54	2,39	1,84
8 TOYOTA AURIS	536		904				2,36	
9 FORD FOCUS	540	643	886	1228	16,01-	27,85-	2,31	3,00
10 VW PASSAT	486	487	808	1155	0,20-	30,04-	2,11	2,82
11 PEUGEOT 307	487	516	788	1103	5,62-	28,55-	2,06	2,70
12 VOLVO XC70II	456		771				2,01	
13 TOYOTA AYGO	275	260	714	520	5,76	37,30	1,87	1,27
14 OPEL ASTRA	352	394	585	723	10,65-	19,08-	1,53	1,77
15 SKODA FABIA	263	342	581	663	23,09-	12,36-	1,52	1,62
16 RENAULT MEGANE	253	342	574	704	26,02-	18,46-	1,50	1,72
17 BMW 3-SERIE	307	343	547	639	10,49-	14,39-	1,43	1,56
18 AUDI A6	298	411	529	761	27,49-	30,48-	1,38	1,86
19 VOLVO C30	276	365	524	688	24,38-	23,83-	1,37	1,68
20 MERCEDES C-KLASS	306	226	488	324	35,39	50,61	1,27	0,79
21 BMW 5-SERIE	296	263	487	537	12,54	9,31-	1,27	1,31
22 TOYOTA PRIUS	277	181	480	349	53,03	37,53	1,25	0,85
23 TOYOTA AVENSIS	239	399	453	924	40,10-	50,97-	1,18	2,26
24 BMW 1-SERIE	272	108	433	228	151,85	89,91	1,13	0,56
25 VOLVO S40N	238	271	432	476	12,17-	9,24-	1,13	1,16
26 PEUGEOT 207	199	157	410	422	26,75	2,84-	1,07	1,03
27 VW POLO	176	194	397	513	9,27-	22,61-	1,04	1,25
28 HONDA CR-V	199	349	395	487	42,97-	18,89-	1,03	1,19
29 VOLVO S80N	204	283	395	706	27,91-	44,05-	1,03	1,73
30 KIA CEE'D	255	156	369	189	63,46	95,23	0,96	0,46
31 NISSAN QASHQAI	210		345				0,90	
32 VOLVO S60	162	219	332	450	26,02-	26,22-	0,87	1,10
33 TOYOTA YARIS	166	244	325	499	31,96-	34,86-	0,85	1,22
34 RENAULT CLIO	155	224	306	387	30,80-	20,93-	0,80	0,95
35 PEUGEOT 107	125	78	299	182	60,25	64,28	0,78	0,44
36 KIA PICANTO	103	32	297	74	221,87	301,35	0,78	0,18
37 HONDA CIVIC	147	48	285	135	206,25	111,11	0,74	0,33
38 FORD FIESTA	139	137	284	262	1,45	8,39	0,74	0,64
39 AUDI A3	173	136	273	255	27,20	7,05	0,71	0,62
40 FORD MONDEO	140	139	265	294	0,71	9,86-	0,69	0,72
41 TOYOTA COROLLA	150	546	251	895	72,52-	71,95-	0,66	2,19
42 TOYOTA RAV 4	103	142	240	342	27,46-	29,82-	0,63	0,84
43 CITROEN C4	120	184	235	365	34,78-	35,61-	0,61	0,89
44 MAZDA6	130	133	221	264	2,25-	16,28-	0,58	0,65
45 OPEL CORSA	178	87	221	180	104,59	22,77	0,58	0,44
46 VOLVO XC90	127	174	202	528	27,01-	61,74-	0,53	1,29
47 PEUGEOT 308	123		198				0,52	
48 VW TOURAN	120	84	187	149	42,85	25,50	0,49	0,36
49 MERCEDES E-KLASS	93	131	184	239	29,00-	23,01-	0,48	0,58
50 MAZDA3	82	111	171	246	26,12-	30,48-	0,45	0,60
51 RENAULT LAGUNA	29	19	171	30	52,63	470,00	0,45	0,07
52 VW TIGUAN	111		171				0,45	
53 CITROEN C1	91	41	169	88	121,95	92,04	0,44	0,22
54 SUBARU LEGACY	104	96	167	214	8,33	21,96-	0,44	0,52
55 VOLVO V70	63	1906	166	4271	96,69-	96,11-	0,43	10,44
56 MITSUBISHI OUTLANDER	104	32	165	50	225,00	230,00	0,43	0,12
57 VW CADDY	85	60	165	116	41,66	42,24	0,43	0,28
58 MAZDA2	64	13	150	18	392,30	733,33	0,39	0,04
59 OPEL ZAFIRA	85	78	149	146	8,97	2,05	0,39	0,36
60 PEUGEOT 407	87	194	149	431	55,15-	65,42-	0,39	1,05
61 MINI COOPER	87	42	144	80	107,14	80,00	0,38	0,20
62 SUZUKI SX4	96	44	134	86	118,18	55,81	0,35	0,21
63 HYUNDAI I30	92		133				0,35	
64 MITSUBISHI COLT	84	62	132	90	35,48	46,66	0,34	0,22
65 OPEL VECTRA	76	141	132	220	46,09-	40,00-	0,34	0,54
66 CITROEN C3	87	126	129	259	30,95-	50,19-	0,34	0,63
67 CITROEN C4 PICASSO	80	117	128	151	31,62-	15,23-	0,33	0,37
68 SEAT IBIZA/CORDOBA	63	34	117	75	85,29	56,00	0,31	0,18
69 CADILLAC BLS	86	18	114	61	377,77	86,88	0,30	0,15
70 FIAT DUCATO	89	26	113	36	242,30	213,88	0,30	0,09
71 HYUNDAI SANTA FE	74	169	112	309	56,21-	63,75-	0,29	0,76
72 FORD FOCUS C-MAX	68	71	110	144	4,22-	23,61-	0,29	0,35
73 CHRYSLER GRAND VOYAGER	85	55	106	121	54,54	12,39-	0,28	0,30
74 BMW X3	68	90	105	133	24,44-	21,05-	0,27	0,33
75 NISSAN X-TRAIL	73	61	103	137	19,67	24,81-	0,27	0,33

## Nyregistrerade dieselpersonbilar

MÄRKE / MODELL	FEBRUARI 2008	FEBRUARI 2007	JANUARI-FEBRUARI 2008	JANUARI-FEBRUARI 2007	% AV DIESEL 2008	TOTALT 2007	% DIESEL AV 2008	MODELLEN 2007
1 VOLVO V70II	1067		1436		11,79		36,96	
2 AUDI A4	354	219	662	425	5,44	3,40	68,67	41,67
3 VOLVO XC70II	415		658		5,40		85,34	
4 VW PASSAT	352	340	577	842	4,74	6,73	71,41	72,90
5 VOLVO V50	383	409	553	716	4,54	5,73	33,19	39,32
6 SAAB 9-3	273	314	443	632	3,64	5,05	19,87	40,23
7 BMW 1-SERIE	209	44	332	77	2,73	0,62	76,67	33,77
8 SKODA OCTAVIA	225	150	331	275	2,72	2,20	36,21	36,57
9 BMW 5-SERIE	196	173	304	330	2,50	2,64	62,42	61,45
10 BMW 3-SERIE	150	121	255	226	2,09	1,81	46,62	35,37
11 AUDI A6	137	110	226	197	1,86	1,58	42,72	25,89
12 VW GOLF	133	119	224	229	1,84	1,83	15,27	19,21
13 MERCEDES C-KLASS	119	35	205	52	1,68	0,42	42,01	16,05
14 KIA CEE'D	150	1	195	1	1,60	0,01	52,85	0,53
15 AUDI A3	131	33	194	69	1,59	0,55	71,06	27,06
16 VOLVO XC90	112	146	171	444	1,40	3,55	84,65	84,09
17 CITROEN C4	82	113	161	225	1,32	1,80	68,51	61,64
18 OPEL CORSA	148	6	158	12	1,30	0,10	71,49	6,67
19 TOYOTA AVENSIS	98	117	149	210	1,22	1,68	32,89	22,73
20 VW POLO	75	66	149	144	1,22	1,15	37,53	28,07
21 SAAB 9-5	94	94	145	211	1,19	1,69	10,65	11,33
22 MERCEDES E-KLASS	76	80	133	145	1,09	1,16	72,28	60,67
23 RENAULT LAGUNA	23	3	131	8	1,08	0,06	76,61	26,67
24 VOLVO S80N	85	132	123	298	1,01	2,38	31,14	42,21
25 PEUGEOT 307	92	215	115	482	0,94	3,85	14,59	43,70
26 VW CADDY	62	41	114	79	0,94	0,63	69,09	68,10
27 FIAT DUCATO	89	26	113	36	0,93	0,29	100,00	100,00
28 PEUGEOT 407	67	119	108	271	0,89	2,17	72,48	62,88
29 VOLVO C30	79	109	105	182	0,86	1,46	20,04	26,45
30 FORD MONDEO	52	50	100	96	0,82	0,77	37,74	32,65
31 VW TIGUAN	63		99		0,81		57,89	
32 TOYOTA AURIS	54		93		0,76		10,29	
33 HONDA CR-V	58	78	90	127	0,74	1,02	22,78	26,08
34 NISSAN QASHQAI	50		88		0,72		25,51	
35 BMW X3	57	69	86	90	0,71	0,72	81,90	67,67
36 CITROEN C3	63	45	86	108	0,71	0,86	66,67	41,70
37 VW MULTIVAN	58	20	82	24	0,67	0,19	95,35	100,00
38 MINI COOPER	52		78		0,64		54,17	
39 NISSAN X-TRAIL	56	14	78	45	0,64	0,36	75,73	32,85
40 OPEL VECTRA	45	23	77	48	0,63	0,38	58,33	21,82
41 FORD FOCUS	36	43	76	80	0,62	0,64	8,58	6,51
42 HYUNDAI SANTA FE	58	96	76	176	0,62	1,41	67,86	56,96
43 VOLVO S60	47	41	75	74	0,62	0,59	22,59	16,44
44 CITROEN C4 PICASSO	47	79	74	89	0,61	0,71	57,81	58,94
45 CHRYSLER GRAND VOYAGER	59	25	74	53	0,61	0,42	69,81	43,80
46 VW TOURAN	35	45	73	68	0,60	0,54	39,04	45,64
47 MITSUBISHI OUTLANDER	60	7	72	10	0,59	0,08	43,64	20,00
48 OPEL ASTRA	33	19	70	37	0,57	0,30	11,97	5,12
49 FORD TRANSIT	26	30	69	95	0,57	0,76	100,00	100,00
50 VW CARAVELLE	43	34	64	53	0,53	0,42	90,14	77,94
Ø V R I G A	1223	2063	2028	4413	16,65	35,29		
T O T A L T	7751	6116	12178	12504	100,00	100,00	31,81	30,56



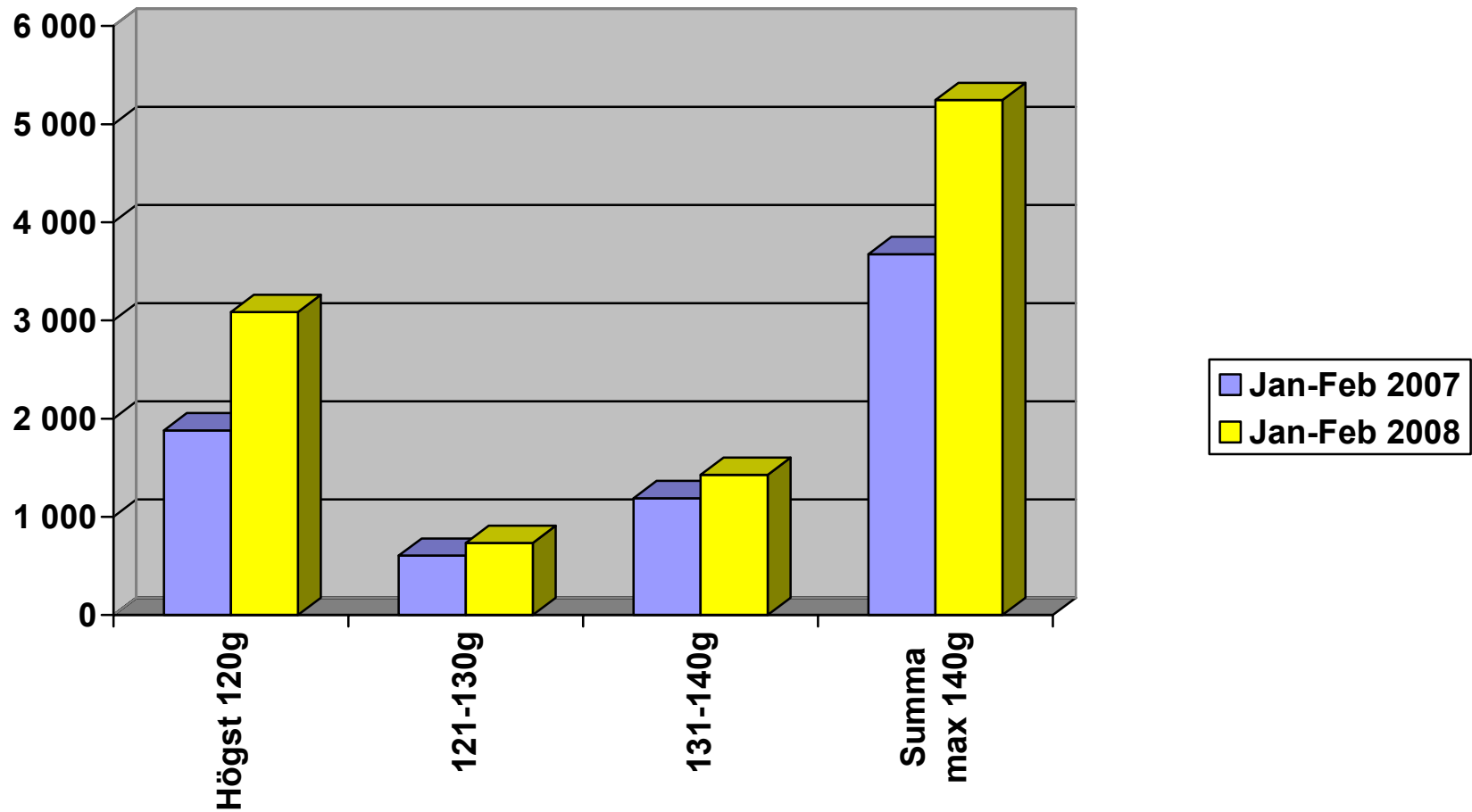
## Nyregistrerade personbilar med låga koldioxidutsläpp (max 140g/km)

### NYREGISTRERADE PERSONBILAR MED LÅGA KOLDIOXIDUTSLÄPP (MAX 140G/KM)

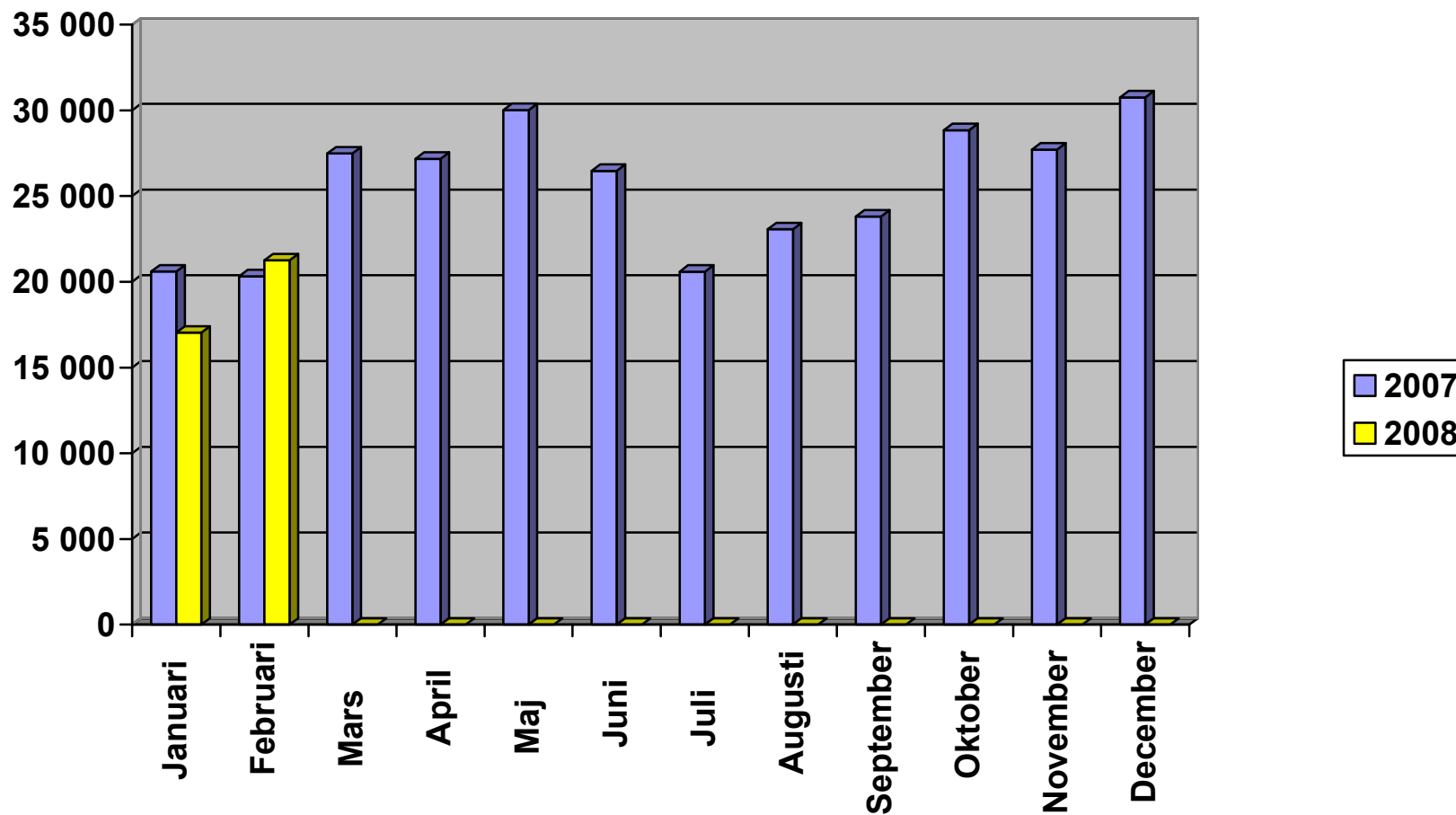
	FEBRUARI 2008	% AV TOT NYREG	FEBRUARI 2007	% AV TOT NYREG	08/07 %	JAN-FEB 2008	% AV TOT NYREG	JAN-FEB 2007	% AV TOT NYREG	08/07 %
HÖGST 120G	1575	7.41	860	4.23	83.1	3085	8.06	1881	4.60	64.0
121-130	465	2.19	244	1.20	90.6	733	1.91	605	1.48	21.2
131-140	854	4.02	610	3.00	40.0	1427	3.73	1190	2.91	19.9
SUMMA MAX 140G	2894	13.62	1714	8.43	68.8	5245	13.70	3676	8.98	42.7

STATISTIKEN BASERAS PÅ DE AV TILLVERKAREN ANGIVNA CERTIFIERADE KOLDIOXIDVÄRDENA.

## Nyregistrerade personbilar med låga koldioxidutsläpp (max 140g/km)



## Nyregistrerade personbilar per månad 2008



## Nyregistrerade miljöbilar februari 2008

<i>Modell</i>	<i>Typ</i>	<i>Februari</i> <i>2008</i>	<i>Februari</i> <i>2007</i>	<i>Jan-febr</i> <i>2008</i>	<i>Jan-febr</i> <i>2007</i>
Audi A3 E-Power	Max 120 g CO <sub>2</sub>	113	-	166	-
BMW 118D DPF	Max 120 g CO <sub>2</sub>	95	-	179	-
Cadillac BLS E85	E85	67	-	86	-
Citroen C1, 1,0	Max 120 g CO <sub>2</sub>	91	41	169	88
Citroen C3, 1,6 HDi	Max 120 g CO <sub>2</sub>	63	45	86	105
Citroen C4 1,6 HDi(EGS)	Max 120 g CO <sub>2</sub>	82	90	160	174
Citroen C4 Bioflex	E85	36	-	68	-
Fiat Panda Multijet	Max 120 g CO <sub>2</sub>	6	-	8	-
Fiat Punto Multijet	Max 120 g CO <sub>2</sub>	8	-	18	-
Fiat Punto Bi-Power	Gas	8	11	15	12
Ford Focus Flexifuel	E85	486	571	773	1 068
Ford C-max Flexifuel	E85	64	64	102	131
Honda Civic Hybrid	Hybrid	24	13	64	49
Hyundai i10	Max 120 g CO <sub>2</sub>	18	-	19	-
Kia Picanto 1,1 Eco	Max 120 g CO <sub>2</sub>	65	-	243	1
Mercedes E 200 NGT	Gas	5	1	8	1
Mini Cooper diesel	Max 120 g CO <sub>2</sub>	8	-	23	-
Mini Cooper Clubman	Max 120 g CO <sub>2</sub>	40	-	50	-
Opel Combo CNG	Gas	25	1	49	6
Opel Zafira CNG	Gas	7	12	15	16
Opel Corsa Ecoflex	Max 120 g CO <sub>2</sub>	146	-	146	-
Peugeot 107	Max 120 g CO <sub>2</sub>	123	78	291	182
Peugeot 307 Bioflex	E85	203	-	367	-
Renault Megane Flex Fuel E85	E85	139	-	364	-

## Nyregistrerade miljöbilar februari 2008 (forts)

<i>Modell</i>	<i>Typ</i>	<i>Februari 2008</i>	<i>Februari 2007</i>	<i>Jan-febr 2008</i>	<i>Jan-febr 2007</i>
Saab 9-3 Bio-Power	E85	750	8	1 650	8
Saab 9-5 BioPower	E85	559	726	1 179	1 544
Seat Ibiza 1,4 Eco	Max 120 g CO <sub>2</sub>	11	-	17	3
Seat Cordoba Eco	Max 120 g CO <sub>2</sub>	1	-	1	1
Seat Leon E85	E85	11	-	13	-
Seat Altea E85	E85	1	-	1	-
Skoda Octavia E85	E85	86	-	224	-
Smart ForTwo	Max 120 g CO <sub>2</sub>	13	11	23	127
Subaru Justy Eco	Max 120 g CO <sub>2</sub>	6	-	18	-
Toyota Aygo	Max 120 g CO <sub>2</sub>	275	260	714	520
Toyota Prius	Hybrid	277	181	480	349
Volvo C30 Flexifuel	E85	173	132	361	238
Volvo S40 Flexifuel	E85	165	114	305	173
Volvo V50 Flexifuel	E85	482	320	949	625
Volvo V70 Flexifuel	E85	917	-	2 060	-
Volvo S80 Flexifuel	E85	45	-	109	-
Volvo S60 Bi-Fuel	Gas	-	24	-	51
Volvo V70 Bi-Fuel	Gas	1	84	1	196
VW Polo Bluemotion	Max 120 g CO <sub>2</sub>	5	11	9	18
VW Polo TDI 80	Max 120 g CO <sub>2</sub>	69	55	139	126
VW Golf E85	E85	465	-	586	-
VW Golf Bluemotion	Max 120 g CO <sub>2</sub>	4	-	4	-
VW Touran Ecofuel	Gas	39	10	55	23

## Nyregistrerade miljöbilar februari 2008 (forts)

<i>Modell</i>	<i>Typ</i>	<i>Februari</i> <i>2008</i>	<i>Februari</i> <i>2007</i>	<i>Jan-febr</i> <i>2008</i>	<i>Jan-febr</i> <i>2007</i>
VW Caddy EcoFuel	Gas	9	9	25	18
<b>Totalt miljöbilar</b>		<b>6 286</b>	<b>2 872</b>	<b>12 392</b>	<b>5 853</b>
<b>Miljöbilar i % av tot nyreg</b>		<b>29,6%</b>	<b>14,1%</b>	<b>32,4 %</b>	<b>14,3%</b>

\* Fr.o.m. januari 2008 (med jämförbara siffror för föregående år) utgår BIL Sweden i sin miljöbilsstatistik från enbart Vägverkets miljöbilsdefinition, som bland annat används för miljöbilspremién. Tidigare har BIL Sweden tagit med bilar som uppfyller antingen Vägverkets eller Skatteverkets miljöbilsdefinition. Förändringen innebär att något färre bilmodeller tas med i miljöbilsstatistiken. Miljöbil enligt Vägverkets definition är bensin- och dieseldrivna bilar av miljöklass 2005 med låga CO<sub>2</sub>-utsläpp (max 120 g/km) och där diesebilarna har partikelfilter. Vidare ingår bilar som drivs helt eller delvis med alternativa drivmedel, eller el, under förutsättning att bränsleförbrukningen vid blandad körning är max 9,2 liter/100 km för etanolbilar (räknat på det certifierade bensinförbrukningsvärdet) och max 9,7 kubikmeter gas per 100 kilometer för gasbilar. En elbil får inte förbruka mer än 37 kilowattimmar per 100 kilometer körning.

# Nyregistrerade miljöbilar per typ Jan-febr 2008

