

## Ökad optimism på bilmaknaden i augusti

- I augusti minskade personbilsregistreringarna med 12%, vilket är väsentligt lägre än den ackumulerade nedgången hittills i år som var 24%. Vi har av allt att döma det värsta bakom oss och det finns anledning att hysa en viss optimism, säger Bertil Moldén, vd för BIL Sweden.

- Även om vi nu börjar se en viss ljusning på bilmaknaden ligger registreringssiffrorna på historiskt sett mycket låga nivåer, säger Bertil Moldén.

- Orsakerna till den ökade optimismen på bilmaknaden är bland annat följande, säger Bertil Moldén:

- Begagnatförsäljningen har gått bra under sommaren
- Begagnatlagren har minskat och det råder idag brist på begagnade bilar
- De flesta återförsäljare är likvida
- Hushållen har blivit mer optimistiska och har börjat konsumera igen
- Konsumenterna har fått lägre inkomstskatt
- Nio av tio har jobb
- Rapporterna om en konjunkturvändning blir allt fler
- BNP-utvecklingen är något starkare än förväntat
- Exporten börjar återhämta sig
- Svenska kronan har stärkts

- Lastbilsregistreringarna fortsatte att visa på stora minustal, men då ska vi komma ihåg att augusti förra året var den näst bästa augustimånaden någonsin för lastbilar, säger Bertil Moldén.

Under augusti registrerades 15 542 nya personbilar, vilket är en minskning med 12,3% jämfört med samma månad förra året. Hittills i år, januari-augusti har registreringarna minskat med 23,7%. Lastbilsregistreringarna totalt minskade med 35,3 % under augusti till 2 347. Hittills i år har lastbilsregistreringarna minskat med 33,8%. Lätta lastbilar upp till 3,5 ton minskade i augusti med 36,7 % och tunga lastbilar över 16 ton minskade med 25,9 %. Hittills i år har lätta lastbilar minskat med 36,7 % och tunga lastbilar har minskat med 14,4 %.

Antalet registreringar av miljöbilar minskade under augusti med 4,6 % och uppgick till 5 741. Andelen miljöbilar i augusti var 36,9 %. Det kan jämföras med en andel på 33,9 % i augusti förra året. Hittills i år ligger miljöbilsandelen på 37,4% jämfört med 31,5 % samma period förra året.

Antalet nyregistrerade dieslbilar minskade med 2,9 % i augusti. Andelen dieslar av de totala nybilsregistreringarna var 40,5 %. Augusti förra året var dieselandelen 36,6 %. Hittills i år ligger dieselandelen på 39,1 % jämfört med 36,1 % samma period förra året.

Nyregistreringarna av personbilar med koldioxidutsläpp högst 120 g/km minskade under augusti med 7,3 %. Bilar med max 140 g/km koldioxidutsläpp ökade med 13,9 %. Andelen bilar med koldioxidutsläpp på högst 140 g/km var 27,5 % i augusti år jämfört med 21,2 % augusti förra året.

Detaljerad information om fordonsregistreringarna finns i bifogade material.

För mer information kontakta vd Bertil Moldén, tfn 08-700 41 10 eller 070-638 65 31.



# Information

**Till media**  
**2009-09-01**

## Nyregistreringar under augusti 2009

Under augusti registrerades enligt BIL Sweden 15 542 nya personbilar vilket är en minskning med 12,3% jämfört med samma månad förra året, då 17 721 personbilar registrerades. Hittills under året perioden januari till och med augusti har 132 887 personbilar registrerats vilket är 23,7% färre än motsvarande period förra året, då 174 134 personbilar registrerades.

Tätplatsen bland personbilsregistreringarna hittills i år intogs av:

Volvo V70II med 12 054 registreringar (förra året 13 804) följd av Volvo V50 6 807 (7 633), VW Golf 5 361 (7 756), VW Passat 5 275 (3 861), Kia Cee'd 3 708 (2 466), BMW 3-Serie 3 224 (2 904), Saab 9-3 3 132 (8 646), Ford Focus 3 110 (4 468), Audi A4 3 063 (4 956) och Toyota Avensis 2 570 (2 213).

Efter dessa följer i nu nämnd ordning: Peugeot 308, Toyota Yaris, Skoda Octavia, Audi A6, Saab 9-5, BMW 5-Serie, Volvo XC60, Renault Megane, Skoda Fabia och Mercedes C Klass.

Totalt registrerades 5 741 nya miljöbilar under augusti. Andelen miljöbilar av de totala nybilsregistreringarna var 36,9% i augusti 2009 jämfört med 33,9% i augusti året innan. Januari-augusti 2009 var miljöbilsandelen 37,4 % jämfört med 31,5 % samma period året innan. De fem mest registrerade miljöbilarna under januari-augusti 2009 var Volvo V70 Flexifuel, Volvo V50 Flexifuel, VW Golf Multifuel, VW Passat Ecofuel och Saab 9-3 BioPower.

Under augusti registrerades 6 300 personbilsdieslar eller 40,5% av månadens totala nyregistreringar. Sammanlagt registrerades under perioden januari - augusti 51 918 dieslbilar (personbilar) vilket motsvarar 39,1% av totala antalet nyregistreringar. Förra året under januari - augusti registrerades 62 841 personbilsdieslar eller 36,1% av totala antalet nyregistreringar.

Tätplatsen bland registreringar av dieslbilar hittills i år intogs av:

Volvo V70II med 4 163 registreringar (förra året 7 044) följd av Volvo V50 3 051 (2 389), Kia Cee'd 2 830 (1 589), BMW 3-Serie 2 039 (1 447), VW Passat 2 028 (2 729), Volvo XC60 1 711 (0), Audi A4 1 643 (3 243), Audi A6 1 465 (1 084), BMW 5-Serie 1 296 (1 618) och Hyundai I30 1 112 (996).

Totalt registrerades 4 273 nya personbilar med max 140 g/km koldioxidutsläpp under augusti, vilket är en ökning med 13,9 % jämfört med augusti året innan. Antalet nyregistrerade personbilar med koldioxidutsläpp på max 120 g/km uppgick till 2 161, en minskning med 7,3 % jämfört med augusti året innan.

BIL Sweden är den svenska branschorganisationen för tillverkare och importörer av personbilar, lastbilar och bussar. Medlemsföretagen svarar tillsammans för runt 99 % av nybilsförsäljningen i Sverige.

För BIL Sweden är bilen en självklar del av det hållbara samhället där klimat, miljö, säkerhet, mobilitet, utveckling och tillväxt står i centrum. BIL Sweden arbetar därför för att förbättra villkoren för att producera, sälja, köpa, äga och köra bil.

## Direktimport

Förstagångsregistrerade direktimporterade bilar som är högst tre år gamla var i augusti 187. Motsvarande siffra för augusti året innan var 385. Under perioden januari - augusti registrerades 1 273 direktimporterade personbilar jämfört med 2 797 samma period förra året. Den totala direktimporten av samtliga bilar, oavsett ålder, var under augusti 1 156 personbilar jämfört med 1 798 i augusti året innan. Under perioden januari - augusti direktimporterades 9 706 personbilar jämfört med 15 793 motsvarande period förra året. Direktimporten ingår inte i vår statistik.

## Lastbilar

Under augusti registrerades totalt 2 347 nya lastbilar (både lätta och tunga), 35,3% färre än under samma tid förra året. Sammanlagt registrerades under perioden januari - augusti 20 817 lastbilar, 33,8% färre än förra året. Lätta lastbilar under 3,5 ton är dominerande. De svarade för 84,2% av månadens registreringar medan tunga lastbilar över 16 ton svarade för 13,8%.

### LASTBILSREGISTRERINGARNA UNDER AUGUSTI UPPGICK TILL 2.347 ( 3.630)

OCH UNDER JANUARI - AUGUSTI 20.817 ( 31.440)

### LASTBILSREGISTRERINGARNA FÖRDELADE PÅ TOTALVIKTSGRUPPER

	AUGUSTI		JANUARI - AUGUSTI		FÖRÄNDRING %	
	2009	2008	2009	2008	AUG	JAN-AUG
	3,5 TON (LÄTTA TRANSPORTBILAR)	1.976	3.123	17.011	26.872	36,7-
3,5 - 10,0 TON (TRANSPORTBILAR)	29	35	211	363	17,1-	41,9-
10,0 - TON (TUNGA TRANSPORTBILAR)	342	472	3.595	4.205	27,5-	14,5-
	2.347	3.630	20.817	31.440	35,3-	33,8-

Nyregistreringarna av tunga lastbilar över 16 ton uppgick till 324 under augusti, 25,9% färre än jämfört med augusti förra året då 437 lastbilar registrerades. Sammanlagt registrerades under perioden januari - augusti 3 341 tunga lastbilar, 14,4% färre än under samma period förra året. Den tunga lastbilsmarknaden domineras av Scania och Volvo.

### REGISTRERINGAR AV TUNGA LASTBILAR 16 TON OCH ÖVER

	AUGUSTI		JANUARI - AUGUSTI		FÖRÄNDRING %		MARKN.ANDEL % JAN-AUG	
	2009	2008	2009	2008	AUG	JAN-AUG	2009	2008
DAF	0	2	14	40	100,0-	65,0-	0,4	1,0
IVECO	0	0	4	1		300,0	0,1	
MAN	24	51	175	191	52,9-	8,4-	5,2	4,9
MERCEDES-BENZ	25	40	247	330	37,5-	25,2-	7,4	8,5
SCANIA	142	159	1.426	1.664	10,7-	14,3-	42,7	42,6
VOLVO	133	185	1.475	1.676	28,1-	12,0-	44,1	42,9
ÖVRIGA	0	0	0	1		100,0-		
TOTALT	324	437	3.341	3.903	25,9-	14,4-	100,0	100,0

Nyregistreringarna av lätta lastbilar under 3,5 ton uppgick till 1 976 under augusti, 36,7% färre än under samma tid förra året då 3 123 lätta lastbilar registrerades. Sammanlagt registrerades under perioden januari - augusti 17 011 lätta lastbilar, 36,7% färre än jämfört med samma period förra året.

De mest sålda lätta lastbilarna hittills i år var Volkswagen 4 650, Renault 1 890, Peugeot 1 775, Ford 1 426 och Citroen 1 394.

REGISTRERINGAR AV LÄTTA LASTBILAR UPP TILL 3,5 TON

	AUGUSTI		JANUARI - AUGUSTI		FÖRÄNDRING %		MARKN.ANDEL % JAN-AUG	
	2009	2008	2009	2008	AUG	JAN-AUG	2009	2008
CHEVROLET	5	12	41	192	58,3-	78,6-	0,2	0,7
CHRYSLER	0	0	0	0				
CITROEN	197	221	1.394	1.927	10,9-	27,7-	8,2	7,2
HYUNDAI	4	17	52	100	76,5-	48,0-	0,3	0,4
FIAT	31	69	329	719	55,1-	54,2-	1,9	2,7
FORD	212	302	1.426	2.312	29,8-	38,3-	8,4	8,6
GM	0	0	2	5		60,0-		
IVECO	13	34	177	342	61,8-	48,2-	1,0	1,3
ISUZU	12	43	160	434	72,1-	63,1-	0,9	1,6
MAZDA	7	23	178	211	69,6-	15,6-	1,0	0,8
MERCEDES-BENZ	150	222	1.292	2.103	32,4-	38,6-	7,6	7,8
MITSUBISHI	42	46	395	532	8,7-	25,8-	2,3	2,0
NISSAN	120	187	1.292	2.059	35,8-	37,3-	7,6	7,7
PEUGEOT	168	221	1.775	1.962	24,0-	9,5-	10,4	7,3
OPEL	101	204	920	1.717	50,5-	46,4-	5,4	6,4
RENAULT	145	228	1.890	2.183	36,4-	13,4-	11,1	8,1
SEAT	0	0	0	0				
SKODA	17	45	127	333	62,2-	61,9-	0,7	1,2
SUZUKI	0	0	0	0				
TOYOTA	74	90	753	927	17,8-	18,8-	4,4	3,4
VOLKSWAGEN	635	1.135	4.650	8.365	44,1-	44,4-	27,3	31,1
VOLVO	0	0	0	0				
ÖVRIGA	43	24	158	449	79,2	64,8-	0,9	1,7
TOTALT	1.976	3.123	17.011	26.872	36,7-	36,7-	100,0	100,0

## Bussar

Under augusti registrerades totalt 168 nya bussar (både lätta och tunga), 41,1% färre än under samma tid förra året, då 285 stycken registrerades. Sammanlagt registrerades under perioden januari - augusti 766 bussar, 0,9% fler än förra året, då 759 stycken registrerades.

Nyregistreringarna av tunga bussar över 10 ton uppgick till 105 under augusti, 54,1% färre än under samma tid förra året då 229 bussar registrerades. Sammanlagt registrerades under perioden januari - augusti 612 tunga bussar, 3,0% fler än under motsvarande period förra året då 594 registrerades.

### REGISTRERINGAR AV BUSSAR ÖVER 10 TON

	AUGUSTI		JANUARI - AUGUSTI		FÖRÄNDRING %		MARKN.ANDEL % JAN-AUG	
	2009	2008	2009	2008	AUG	JAN-AUG	2009	2008
KÄSSBOHRER-SETRA	11	6	56	46	83,3	21,7	9,2	7,7
MAN	8	44	81	63	81,8-	28,6	13,2	10,6
MERCEDES-BENZ	19	39	51	80	51,3-	36,3-	8,3	13,5
NEOPLAN	5	0	8	4		100,0	1,3	0,7
SCANIA	25	87	153	139	71,3-	10,1	25,0	23,4
VOLVO	20	26	205	201	23,1-	2,0	33,5	33,8
ÖVRIGA	17	27	58	61	37,0-	4,9-	9,5	10,3
TOTALT	105	229	612	594	54,1-	3,0	100,0	100,0

## Fotnot till redaktionen

BIL Sweden har i sin nyregistreringsstatistik för personbilar endast förstagångsregistreringar av bilar som tillverkats under de tre senaste åren. Direktimporterade bilar eller andra äldre bilar som registreras för första gången i Sverige ingår inte. SIKÄ/SCB har med samtliga bilar (inkl direktimport) oavsett ålder, i sina nyregistreringssiffror. Det är förklaringen till att BIL Swedens siffror blir lägre än de SIKÄ/SCB redovisar

## Nyregistrerade personbilar

FABRIKAT	AUGUSTI		JANUARI-AUGUSTI		FÖRÄNDRING %		MARKN.ANDEL %	JAN-AUG	
	2009	2008	2009	2008	AUGUSTI	JAN-AUG		2009	2008
<b>BMW GROUP SVERIGE</b>									
BMW	939	862	7186	8339	8,93	13,82-	5,40	4,78	
MINI	45	63	400	615	28,57-	34,95-	0,30	0,35	
TOTALT BMW GROUP SVERIGE	984	925	7586	8954	6,37	15,27-	5,70	5,14	
<b>CHRYSLER SWEDEN</b>									
CHRYSLER	53	53	354	827		57,19-	0,26	0,47	
DODGE	37	41	232	394	9,75-	41,11-	0,17	0,22	
JEEP	22	35	366	404	37,14-	9,40-	0,27	0,23	
TOTALT CHRYSLER SWEDEN	112	129	952	1625	13,17-	41,41-	0,71	0,93	
<b>CITROEN SVERIGE AB</b>									
CITROEN	364	523	2980	4666	30,40-	36,13-	2,24	2,67	
TOTALT CITROEN SVERIGE AB	364	523	2980	4666	30,40-	36,13-	2,24	2,67	
<b>FORD MOTOR</b>									
FORD	846	1222	8006	10302	30,76-	22,28-	6,02	5,91	
TOTALT FORD MOTOR	846	1222	8006	10302	30,76-	22,28-	6,02	5,91	
<b>GM NORDEN</b>									
CHEVROLET	103	87	684	928	18,39	26,29-	0,51	0,53	
OPEL	369	649	3327	5651	43,14-	41,12-	2,50	3,24	
SAAB	375	1013	4953	13700	62,98-	63,84-	3,72	7,86	
TOTALT GM NORDEN	847	1749	8964	20279	51,57-	55,79-	6,74	11,64	
<b>HONDA NORDIC</b>									
HONDA	331	284	2884	3334	16,54	13,49-	2,17	1,91	
TOTALT HONDA NORDIC	331	284	2884	3334	16,54	13,49-	2,17	1,91	
<b>IVECO</b>									
IVECO	2	1	32	40	100,00	20,00-	0,02	0,02	
TOTALT IVECO	2	1	32	40	100,00	20,00-	0,02	0,02	
<b>KIA MOTORS SWEDEN</b>									
KIA	732	474	6060	4154	54,43	45,88	4,56	2,38	
TOTALT KIA MOTORS SWEDEN	732	474	6060	4154	54,43	45,88	4,56	2,38	
<b>KW BRUUN AUTOIMPORT</b>									
PEUGEOT	479	977	4715	8939	50,97-	47,25-	3,54	5,13	
TOTALT KW BRUUN AUTOIMPORT	479	977	4715	8939	50,97-	47,25-	3,54	5,13	
<b>MAZDA MOTOR SVERIGE</b>									
MAZDA	327	310	2368	2974	5,48	20,37-	1,78	1,70	
TOTALT MAZDA MOTOR SVERIGE	327	310	2368	2974	5,48	20,37-	1,78	1,70	
<b>MERCEDES-BENZ SVERIGE</b>									
MERCEDES	515	514	4712	4526	0,19	4,10	3,54	2,59	
SMART	4	34	163	183	88,23-	10,92-	0,12	0,10	
TOTALT MERCEDES-BENZ SVERIGE	519	548	4875	4709	5,29-	3,52	3,66	2,70	
<b>NIMAG SVERIGE</b>									
SUZUKI	131	31	1526	780	322,58	95,64	1,14	0,44	
TOTALT NIMAG SVERIGE	131	31	1526	780	322,58	95,64	1,14	0,44	
<b>NISSAN NORDIC</b>									
NISSAN	327	263	2070	3028	24,33	31,63-	1,55	1,73	
TOTALT NISSAN NORDIC	327	263	2070	3028	24,33	31,63-	1,55	1,73	
<b>OLLE OLSSON BOLAGEN</b>									
ALFA ROMEO	21	15	91	110	40,00	17,27-	0,06	0,06	
FIAT	154	202	1479	2444	23,76-	39,48-	1,11	1,40	
TOTALT OLLE OLSSON BOLAGEN	175	217	1570	2554	19,35-	38,52-	1,18	1,46	
<b>RENAULT NORDIC SVERIGE</b>									
DACIA	29		299	2			0,22		
RENAULT	583	480	4526	5018	21,45	9,80-	3,40	2,88	
TOTALT RENAULT NORDIC SVERIGE	612	480	4825	5020	27,50	3,88-	3,63	2,88	
<b>SC AUTO SWEDEN</b>									
MITSUBISHI	193	173	2280	1809	11,56	26,03	1,71	1,03	
TOTALT SC AUTO SWEDEN	193	173	2280	1809	11,56	26,03	1,71	1,03	
<b>SC MOTORS SWEDEN AB</b>									
HYUNDAI	457	678	4531	4408	32,59-	2,79	3,40	2,53	
TOTALT SC MOTORS SWEDEN AB	457	678	4531	4408	32,59-	2,79	3,40	2,53	
<b>SUBARU NORDIC</b>									
SUBARU	145	182	1724	1832	20,32-	5,89-	1,29	1,05	
TOTALT SUBARU NORDIC	145	182	1724	1832	20,32-	5,89-	1,29	1,05	
<b>TOYOTA SWEDEN</b>									
LEXUS	60	59	441	620	1,69	28,87-	0,33	0,35	
TOYOTA	1178	1501	11057	14507	21,51-	23,78-	8,32	8,33	
TOTALT TOYOTA SWEDEN	1238	1560	11498	15127	20,64-	23,99-	8,65	8,68	
<b>VOLKSWAGEN GROUP SVERIGE</b>									
AUDI	1236	1157	7762	9635	6,82	19,43-	5,84	5,53	
BENTLEY		2	2	12	100,00-	83,33-			
LAMBORGHINI		3	5	10	100,00-	50,00-			
PORSCHE	22	16	201	275	37,50	26,90-	0,15	0,15	
SKODA	541	830	4183	7278	34,81-	42,52-	3,14	4,17	
SEAT	163	193	1160	1365	15,54-	15,01-	0,87	0,78	
VOLKSWAGEN	2217	2382	14154	18127	6,92-	21,91-	10,65	10,40	
TOTALT VOLKSWAGEN GROUP SVERIGE	4179	4583	27467	36702	8,81-	25,16-	20,66	21,07	
<b>VOLVO PERSONBILAR SVERIGE</b>									
JAGUAR	18	30	130	225	40,00-	42,22-	0,09	0,12	
LAND ROVER	12	19	146	252	36,84-	42,06-	0,10	0,14	
VOLVO	2468	2307	25317	31780	6,97	20,33-	19,05	18,25	
TOTALT VOLVO PERSONBILAR SVERIGE	2498	2356	25593	32257	6,02	20,65-	19,25	18,52	
<b>ÖVRIGA FABRIKAT</b>									
TOTALT ÖVRIGA FABRIKAT	44	56	381	641	21,42-	40,56-	0,28	0,36	
<b>S L U T T O T A L</b>	<b>15542</b>	<b>17721</b>	<b>132887</b>	<b>174134</b>	<b>12,29-</b>	<b>23,68-</b>	<b>100,00</b>	<b>100,00</b>	

## Nyregistrerade personbilar

MÄRKE / MODELL	AUGUSTI		JANUARI-AUGUSTI		FÖRÄNDRING %		MARKN.ANDEL %	
	2009	2008	2009	2008	AUGUSTI	JAN-AUG	2009	2008
1 VOLVO V70II	1223	965	12054	13804	26,73	12,67-	9,07	7,93
2 VOLVO V50	870	693	6807	7633	25,54	10,82-	5,12	4,38
3 VW GOLF	780	952	5361	7756	18,06-	30,87-	4,03	4,45
4 VW PASSAT	953	556	5275	3861	71,40	36,62	3,97	2,22
5 KIA CEE'D	464	340	3708	2466	36,47	50,36	2,79	1,42
6 BMW 3-SERIE	465	286	3224	2904	62,58	11,01	2,43	1,67
7 SAAB 9-3	285	630	3132	8646	54,76-	63,77-	2,36	4,97
8 FORD FOCUS	311	480	3110	4468	35,20-	30,39-	2,34	2,57
9 AUDI A4	467	602	3063	4956	22,42-	38,19-	2,30	2,85
10 TOYOTA AVENSIS	262	175	2570	2213	49,71	16,13	1,93	1,27
11 PEUGEOT 308	252	144	2155	1371	75,00	57,18	1,62	0,79
12 TOYOTA YARIS	214	139	2120	1611	53,95	31,59	1,60	0,93
13 SKODA OCTAVIA	224	323	1993	3559	30,65-	44,00-	1,50	2,04
14 AUDI A6	305	299	1977	2584	2,00	23,49-	1,49	1,48
15 SAAB 9-5	90	383	1821	5054	76,50-	63,96-	1,37	2,90
16 BMW 5-SERIE	215	256	1795	2299	16,01-	21,92-	1,35	1,32
17 VOLVO XC60	87		1728				1,30	
18 RENAULT MEGANE	175	216	1704	2252	18,98-	24,33-	1,28	1,29
19 SKODA FABIA	211	435	1593	3212	51,49-	50,40-	1,20	1,84
20 MERCEDES C-KLASS	104	256	1501	2147	59,37-	30,08-	1,13	1,23
21 HYUNDAI I30	207	141	1476	1645	46,80	10,27-	1,11	0,94
22 TOYOTA AURIS	73	306	1454	2815	76,14-	48,34-	1,09	1,62
23 FORD MONDEO	179	251	1407	1912	28,68-	26,41-	1,06	1,10
24 MERCEDES E-KLASS	190	104	1380	778	82,69	77,37	1,04	0,45
25 BMW 1-SERIE	166	212	1352	1891	21,69-	28,50-	1,02	1,09
26 TOYOTA AYGO	136	365	1283	3122	62,73-	58,90-	0,97	1,79
27 NISSAN QASHQAI	237	158	1279	1581	50,00	19,10-	0,96	0,91
28 HYUNDAI I10	99	359	1226	1241	72,42-	1,20-	0,92	0,71
29 RENAULT CLIO	296	77	1177	1350	284,41	12,81-	0,89	0,78
30 AUDI A3	240	138	1156	1214	73,91	4,77-	0,87	0,70
31 MAZDA6	182	118	1062	1303	54,23	18,49-	0,80	0,75
32 FIAT DUCATO	138	137	1057	1739	0,72	39,21-	0,80	1,00
33 HONDA CR-V	153	68	1032	1327	125,00	22,23-	0,78	0,76
34 VOLVO C30	65	155	1019	2019	58,06-	49,52-	0,77	1,16
35 VOLVO XC70II	80	133	1012	2522	39,84-	59,87-	0,76	1,45
36 MITSUBISHI LANCER	102	23	984	414	343,47	137,68	0,74	0,24
37 TOYOTA PRIUS	231	292	971	2221	20,89-	56,28-	0,73	1,28
38 FORD FIESTA	82	120	965	1288	31,66-	25,07-	0,73	0,74
39 HONDA CIVIC	86	122	912	1360	29,50-	32,94-	0,69	0,78
40 PEUGEOT 207	74	294	893	1954	74,82-	54,29-	0,67	1,12
41 VOLVO S40N	69	157	888	1628	56,05-	45,45-	0,67	0,93
42 OPEL ASTRA	152	313	835	2547	51,43-	67,21-	0,63	1,46
43 AUDI Q5	134		826				0,62	
44 VOLVO S80N	40	75	804	1521	46,66-	47,14-	0,61	0,87
45 MERCEDES B-KLASS	108	52	774	363	107,69	113,22	0,58	0,21
46 VW TIGUAN	108	299	745	1328	63,87-	43,90-	0,56	0,76
47 TOYOTA COROLLA	12	112	740	1398	89,28-	47,06-	0,56	0,80
48 MITSUBISHI COLT	73	106	732	691	31,13-	5,93	0,55	0,40
49 VW POLO	167	190	728	2051	12,10-	64,50-	0,55	1,18
50 CITROEN C5	100	189	718	927	47,08-	22,54-	0,54	0,53
51 HYUNDAI I20	89		715				0,54	
52 OPEL INSIGNIA	77		713				0,54	
53 SUBARU FORESTER	67	20	684	361	235,00	89,47	0,51	0,21
54 KIA PICANTO	58	46	646	696	26,08	7,18-	0,49	0,40
55 HYUNDAI SANTA FE	14	36	636	428	61,11-	48,59	0,48	0,25
56 OPEL CORSA	55	155	627	1521	64,51-	58,77-	0,47	0,87
57 TOYOTA IQ	35		627				0,47	
58 FORD TRANSIT	66	82	612	582	19,51-	5,15	0,46	0,33
59 SEAT IBIZA/CORDOBA	99	123	610	715	19,51-	14,68-	0,46	0,41
60 SUBARU LEGACY	50	126	606	995	60,31-	39,09-	0,46	0,57
61 PEUGEOT 107	84	100	603	1024	16,00-	41,11-	0,45	0,59
62 CITROEN C3	79	75	601	661	5,33	9,07-	0,45	0,38
63 MAZDA3	79	124	598	770	36,29-	22,33-	0,45	0,44
64 SUZUKI ALTO	25		565				0,43	
65 VW CADDY	72	164	529	785	56,09-	32,61-	0,40	0,45
66 FORD KA	39	2	527	48		997,91	0,40	0,03
67 FORD S-MAX	67	98	497	556	31,63-	10,61-	0,37	0,32
68 HONDA ACCORD	55	61	489	337	9,83-	45,10	0,37	0,19
69 VOLVO S60	9	68	483	1301	86,76-	62,87-	0,36	0,75
70 CITROEN C1	35	78	482	767	55,12-	37,15-	0,36	0,44
71 MAZDA2	54	40	479	532	35,00	9,96-	0,36	0,31
72 RENAULT LAGUNA	3	13	475	492	76,92-	3,45-	0,36	0,28
73 VW TOURAN	24	51	475	726	52,94-	34,57-	0,36	0,42
74 PEUGEOT 307	5	309	474	3387	98,38-	86,00-	0,36	1,95
75 AUDI A5	43	61	453	405	29,50-	11,85	0,34	0,23

## Nyregistrerade dieselpersonbilar

MÄRKE / MODELL	AUGUSTI 2009	AUGUSTI 2008	JANUARI-AUGUSTI 2009	JANUARI-AUGUSTI 2008	% AV DIESEL	TOTALT 2009	TOTALT 2008	% DIESEL AV MODELLEN 2009	% DIESEL AV MODELLEN 2008
1 VOLVO V70II	591	384	4163	7044	8,02	11,21	34,54	51,03	
2 VOLVO V50	375	174	3051	2389	5,88	3,80	44,82	31,30	
3 KIA CEE'D	383	220	2830	1589	5,45	2,53	76,32	64,44	
4 BMW 3-SERIE	330	173	2039	1447	3,93	2,30	63,24	49,83	
5 VW PASSAT	301	436	2028	2729	3,91	4,34	38,45	70,68	
6 VOLVO XC60	87		1711		3,30		99,02		
7 AUDI A4	258	357	1643	3243	3,16	5,16	53,64	65,44	
8 AUDI A6	243	165	1465	1084	2,82	1,72	74,10	41,95	
9 BMW 5-SERIE	172	180	1296	1618	2,50	2,57	72,20	70,38	
10 HYUNDAI I30	154	95	1112	996	2,14	1,58	75,34	60,55	
11 FIAT DUCATO	138	137	1057	1739	2,04	2,77	100,00	100,00	
12 MERCEDES E-KLASS	139	79	1001	507	1,93	0,81	72,54	65,17	
13 VOLVO XC70II	79	124	989	2293	1,90	3,65	97,73	90,92	
14 BMW 1-SERIE	134	165	980	1391	1,89	2,21	72,49	73,56	
15 VW GOLF	60	179	890	1593	1,71	2,53	16,60	20,54	
16 PEUGEOT 308	76	72	731	663	1,41	1,06	33,92	48,36	
17 AUDI A3	181	59	730	780	1,41	1,24	63,15	64,25	
18 FORD FOCUS	97	82	701	660	1,35	1,05	22,54	14,77	
19 AUDI Q5	116		693		1,33		83,90		
20 SKODA OCTAVIA	82	91	627	1243	1,21	1,98	31,46	34,93	
21 FORD TRANSIT	66	82	612	582	1,18	0,93	100,00	100,00	
22 HYUNDAI SANTA FE	14	29	599	334	1,15	0,53	94,18	78,04	
23 SAAB 9-3	41	90	572	1643	1,10	2,61	18,26	19,00	
24 MERCEDES C-KLASS	35	143	567	1049	1,09	1,67	37,77	48,86	
25 TOYOTA AVENSIS	30	25	565	564	1,09	0,90	21,98	25,49	
26 CITROEN C5	75	157	519	808	1,00	1,29	72,28	87,16	
27 FORD MONDEO	57	128	515	877	0,99	1,40	36,60	45,87	
28 SUBARU FORESTER	57	6	453	6	0,87	0,01	66,23	1,66	
29 VOLVO S80N	23	36	431	768	0,83	1,22	53,61	50,49	
30 VW TIGUAN	36	147	410	652	0,79	1,04	55,03	49,10	
31 MAZDA6	65	34	393	262	0,76	0,42	37,01	20,11	
32 VOLVO C30	37	32	377	384	0,73	0,61	37,00	19,02	
33 NISSAN QASHQAI	50	58	366	500	0,70	0,80	28,62	31,63	
34 SUBARU LEGACY	33	101	365	580	0,70	0,92	60,23	58,29	
35 VW CADDY	36	150	365	627	0,70	1,00	69,00	79,87	
36 HONDA CR-V	34	9	350	361	0,67	0,57	33,91	27,20	
37 VOLVO XC90	17	39	339	668	0,65	1,06	97,41	91,76	
38 OPEL CORSA	16	130	338	1276	0,65	2,03	53,91	83,89	
39 RENAULT KOLEOS	2	56	326	57	0,63	0,09	92,09	100,00	
40 OPEL INSIGNIA	35		322		0,62		45,16		
41 VOLVO S40N	39	33	300	229	0,58	0,36	33,78	14,07	
42 SKODA FABIA	26	139	293	568	0,56	0,90	18,39	17,68	
43 TOYOTA AURIS	11	30	293	319	0,56	0,51	20,15	11,33	
44 RENAULT LAGUNA	1	4	285	300	0,55	0,48	60,00	60,98	
45 FORD FIESTA	18	3	278	48	0,54	0,08	28,81	3,73	
46 VW POLO	31	102	271	955	0,52	1,52	37,23	46,56	
47 KIA SORENTO	61	4	267	118	0,51	0,19	87,25	87,41	
48 FORD S-MAX	34	38	265	299	0,51	0,48	53,32	53,78	
49 CITROEN C4	37	84	264	772	0,51	1,23	72,33	61,91	
50 SAAB 9-5	16	30	263	418	0,51	0,67	14,44	8,27	
Ø V R I G A	1271	1400	10618	13809	20,45	21,97			
T O T A L T	6300	6491	51918	62841	100,00	100,00	39,07	36,09	



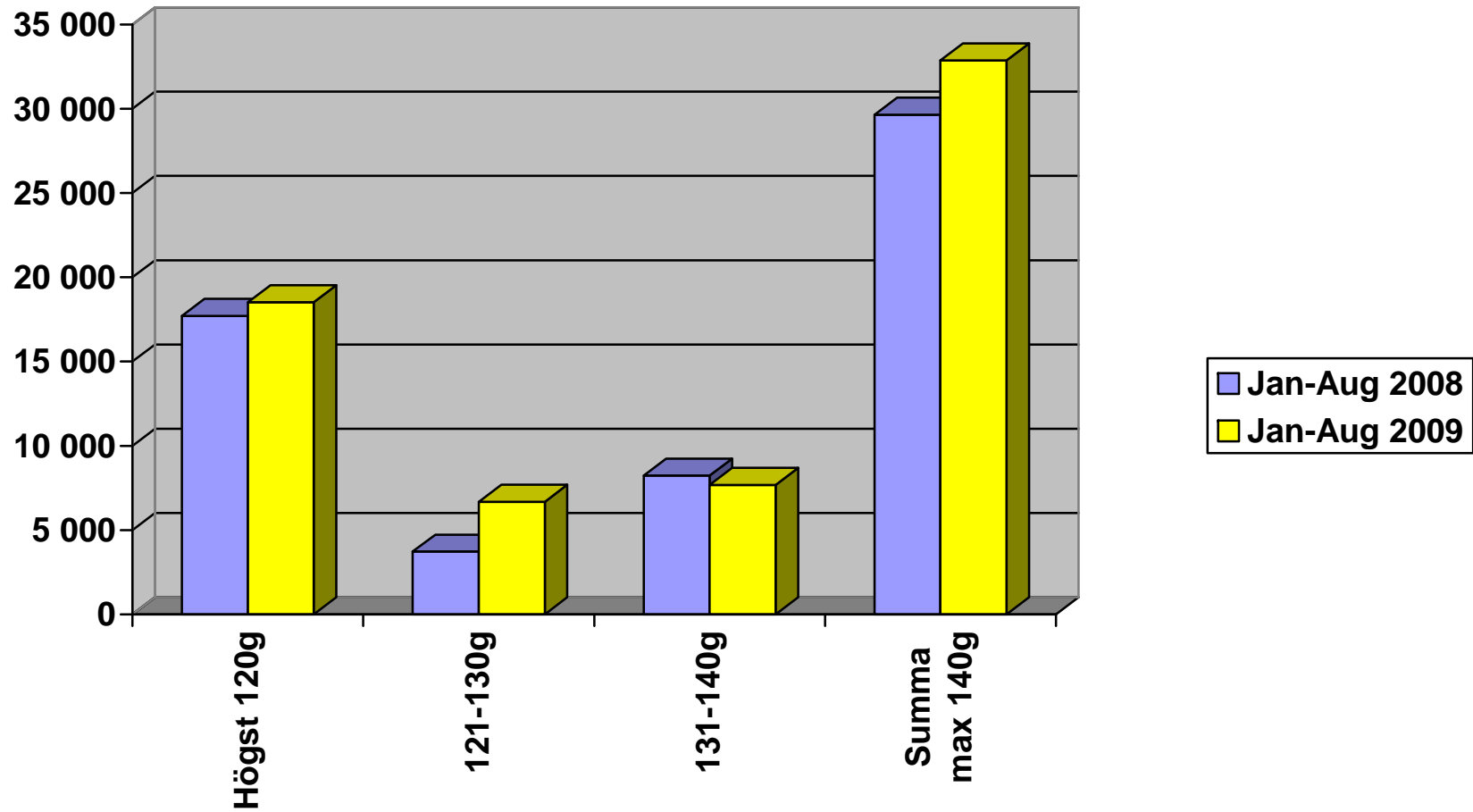
## Nyregistrerade personbilar med låga koldioxidutsläpp (max 140g/km)

### NYREGISTRERADE PERSONBILAR MED LÅGA KOLDIOXIDUTSLÄPP (MAX 140G/KM)

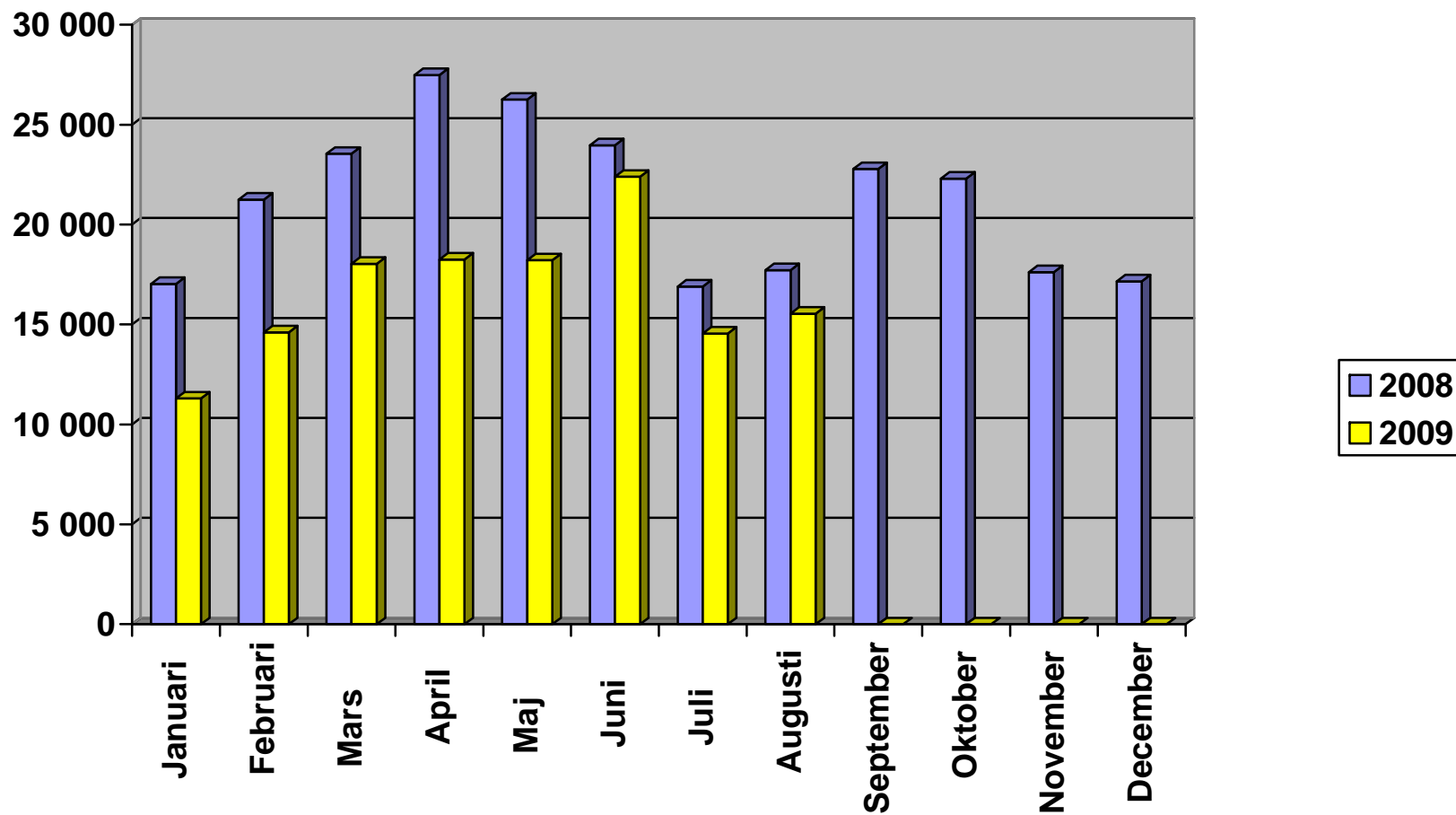
	AUGUSTI 2009	% AV TOT NYREG	AUGUSTI 2008	% AV TOT NYREG	09/08 %	JAN-AUG 2009	% AV TOT NYREG	JAN-AUG 2008	% AV TOT NYREG	09/08 %
HÖGST 120G	2161	13.90	2330	13.15	-7.3	18511	13.93	17703	10.17	4.6
121-130	808	5.20	388	2.19	108.2	6680	5.03	3720	2.14	79.6
131-140	1304	8.39	1034	5.83	26.1	7677	5.78	8228	4.73	-6.7
SUMMA MAX 140G	4273	27.49	3752	21.17	13.9	32868	24.73	29651	17.03	10.8

STATISTIKEN BASERAS PÅ DE AV TILLVERKAREN ANGIVNA CERTIFIERADE KOLDIOXIDVÄRDENA.

## Nyregistrerade personbilar med låga koldioxidutsläpp (max 140g/km)



## Nyregistrerade personbilar per månad 2009



## NYREGISTRERADE MILJÖBILAR AUGUSTI 2009

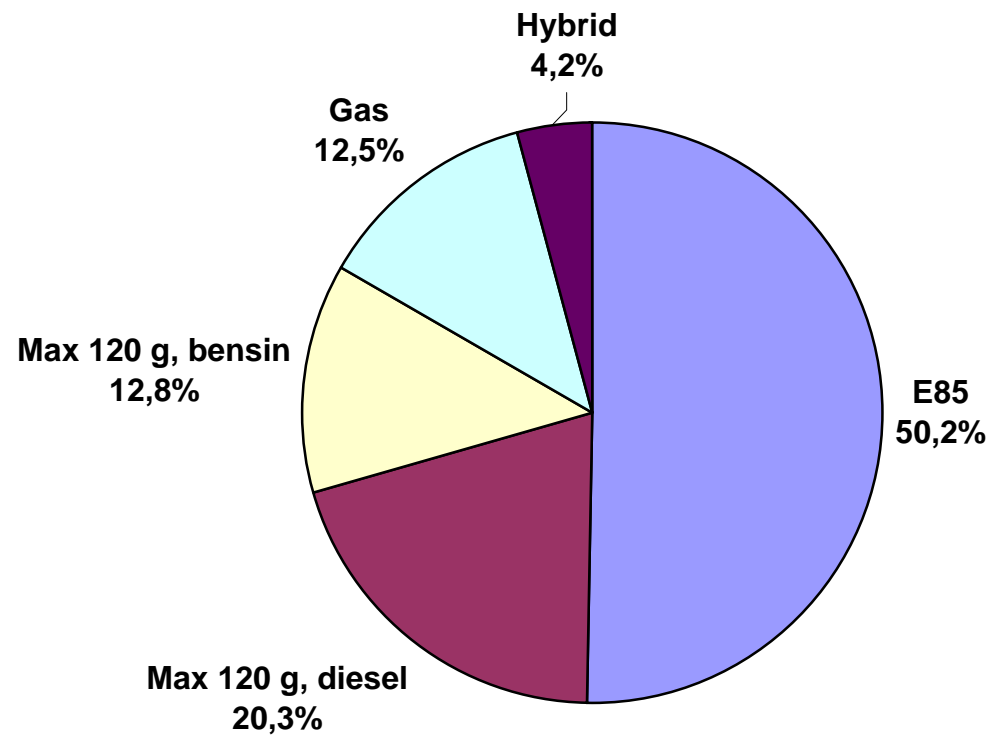
	Modell	Typ	AUGUSTI		JANUARI-AUGUSTI		% AV MILJÖ TOTALT JAN-AUG	
			2009	2008	2009	2008	2009	2008
1	VOLVO V70II FLEXIFUEL	E85	611	485	7663	5400	15,44	9,84
2	VOLVO V 50 FLEXIFUEL	E85	470	472	3608	4691	7,27	8,55
3	VW GOLF MULTIFUEL	E85	443	384	2535	2987	5,11	5,44
4	VW PASSAT ECOFUEL	Gas	562		2426		4,89	
5	SAAB 9-3 BIOPOWER	E85	208	510	2303	6233	4,64	11,36
6	FORD FOCUS FFV	E85	170	385	2283	3718	4,60	6,78
7	VOLVO V 50 D	Max 120 g CO2, diesel	277		2159		4,35	
8	TOYOTA YARIS	Max 120 g CO2, bensin	211		1790		3,61	
9	SAAB 9-5 BIOPOWER	E85	73	344	1524	4485	3,07	8,17
10	TOYOTA AYGO	Max 120 g CO2, bensin	136	365	1283	3122	2,58	5,69
11	HYUNDAI I10	Max 120 g CO2, bensin	90	334	1151	1151	2,32	2,10
12	RENAULT MEGANE FLEX FUEL	E85	120	164	1104	1262	2,22	2,30
13	TOYOTA PRIUS	Hybrid	231	292	971	2221	1,96	4,05
14	RENAULT CLIO FLEX FUEL	E85	277		839		1,69	
15	FORD MONDEO FLEXIFUEL	E85	119	94	823	447	1,66	0,81
16	SKODA OCTAVIA E85	E85	55	176	675	1400	1,36	2,55
17	MERCEDES B 180 NGT	Gas	102		637		1,28	
18	TOYOTA IQ	Max 120 g CO2, bensin	35		627		1,26	
19	BMW 118D DPF	Max 120 g CO2, diesel	74	101	619	839	1,25	1,53
20	KIA PICANTO ECO	Max 120 g CO2, bensin	53	43	616	594	1,24	1,08
21	VOLVO C30 FLEXIFUEL	E85	26	115	600	1466	1,21	2,67
22	PEUGEOT 308 BIOFLEX	E85	11	3	586	3	1,18	0,01
23	PEUGEOT 107	Max 120 g CO2, bensin	72	100	573	1024	1,15	1,87
24	SUZUKI ALTO ECO	Max 120 g CO2, bensin	24		553		1,11	
25	AUDI A3 E-POWER	Max 120 g CO2, diesel	159	42	528	633	1,06	1,15
26	FORD KA 120G	Max 120 g CO2, bensin	39		521		1,05	
27	VOLVO S40N FLEXIFUEL	E85	23	101	521	1076	1,05	1,96
28	CITROEN C1 1,0I	Max 120 g CO2, bensin	35	78	482	767	0,97	1,40
29	MITSUBISHI COLT FFV	E85	62		436		0,88	
30	HYUNDAI I30 CRDI	Max 120 g CO2, diesel	58	31	399	391	0,80	0,71
31	FORD FOCUS ECONETIC	Max 120 g CO2, diesel	68	16	393	175	0,79	0,32

	Modell	Typ	AUGUSTI		JANUARI-AUGUSTI		% AV MILJÖ TOTALT JAN-AUG	
			2009	2008	2009	2008	2009	2008
32	VW GOLF TDI 110	Max 120 g CO2, diesel	6		362		0,73	
33	OPEL CORSA ECOFLEX	Max 120 g CO2, diesel	16	129	334	1251	0,67	2,28
34	VOLVO S80N FLEXIFUEL	E85	16	22	330	294	0,66	0,54
35	SUZUKI SPLASH ECO	Max 120 g CO2, bensin	14		313		0,63	
36	VOLVO C30 D	Max 120 g CO2, diesel	30		283		0,57	
37	PEUGEOT 307 BIOFLEX	E85	2	152	268	1659	0,54	3,02
38	FORD FOCUS 120G	Max 120 g CO2, diesel	22	58	267	422	0,54	0,77
39	VW POLO TDI 80	Max 120 g CO2, diesel	30	85	263	881	0,53	1,61
40	FORD FOCUS C-MAX FFV	E85	14	57	243	642	0,49	1,17
41	CITROEN C4 1.6HDI 5D FAP	Max 120 g CO2, diesel	22	84	234	765	0,47	1,39
42	PEUGEOT 308 HDI	Max 120 g CO2, diesel	2	42	230	235	0,46	0,43
43	VOLVO S40N D	Max 120 g CO2, diesel	33		229		0,46	
44	HYUNDAI I20 CRDI	Max 120 g CO2, diesel	20		221		0,45	
45	SKODA FABIA GREENLIN TDI	Max 120 g CO2, diesel	16	127	216	446	0,44	0,81
46	FORD FIESTA 120G	Max 120 g CO2, diesel	10		215		0,43	
47	FORD S-MAX FFV	E85	32	56	205	167	0,41	0,30
48	KIA CEE'D ECO	Max 120 g CO2, diesel	81	28	194	254	0,39	0,46
49	PEUGEOT 407 BIOFLEX	E85	1	1	192	1	0,39	
50	AUDI A3 1,6 E	E85	21	42	184	48	0,37	0,09
51	OPEL AGILA ECOFLEX	Max 120 g CO2, bensin	3		173		0,35	
52	VW TOURAN ECOFUEL	Gas	3	18	172	217	0,35	0,40
53	SMART	Max 120 g CO2, bensin	4	34	159	174	0,32	0,32
54	CITROEN C3 1.6 HDI	Max 120 g CO2, diesel	27	52	153	425	0,31	0,77
55	DACIA SANDERO E85	E85	16		153		0,31	
56	SEAT LEON MULTIFUEL	E85	15	23	151	126	0,30	0,23
57	CHEVROLET MATIZ 0.8	Max 120 g CO2, bensin	13	35	136	78	0,27	0,14
58	VW CADDY KOMBI ECOFUEL	Gas	35	5	135	88	0,27	0,16
59	MAZDA2 1.6 DE	Max 120 g CO2, diesel	7		132		0,27	
60	CITROEN C5 BIOFLEX	E85	21		128		0,26	
61	FORD GALAXY FFV	E85	9	32	126	81	0,25	0,15
62	VW JETTA E85	E85	5	2	124	18	0,25	0,03
63	RENAULT MEGANE D	Max 120 g CO2, diesel	46		122		0,25	
64	FIAT 500 1,2	Max 120 g CO2, bensin	5	21	120	111	0,24	0,20
65	MINI COOPER DIESEL	Max 120 g CO2, diesel	16	13	116	135	0,23	0,25

Modell	Typ	AUGUSTI		JANUARI-AUGUSTI		% AV MILJÖ TOTALT JAN-AUG				
		2009	2008	2009	2008	2009	2008			
66	HONDA INSIGHT			Hybrid	6		108		0,22	
67	TOYOTA URBAN CRUISER E			Max 120 g CO2, diesel	18		105		0,21	
68	SEAT ALTEA MULTIFUEL			E85	12	7	102	85	0,21	0,15
69	OPEL ASTRA ECOFLEX			Max 120 g CO2, diesel	25		101		0,20	
70	CITROEN C4 BIOFLEX			E85	12	14	93	455	0,19	0,83
71	HONDA CIVIC 4D HYBRID			Hybrid	3	15	81	200	0,16	0,36
72	MERCEDES A 160 CDI BLUE			Max 120 g CO2, diesel	1		78		0,16	
73	OPEL ZAFIRA CNG			Gas	7	7	78	78	0,16	0,14
74	FIAT PUNTO MULTIJET			Max 120 g CO2, diesel	1	9	77	58	0,16	0,11
75	SUBARU JUSTY ECO			Max 120 g CO2, bensin	1	21	66	118	0,13	0,22
76	MERCEDES E 200 NGT			Gas	4	6	64	52	0,13	0,09
77	FORD FIESTA ECONETIC			Max 120 g CO2, diesel	8		63		0,13	
78	MINI COOPER D CLUBMAN			Max 120 g CO2, diesel	8	17	62	203	0,12	0,37
79	RENAULT KANGOO FLEX FUEL			E85	18		59		0,12	
80	SEAT IBIZA 1,9 ECO TDI S			Max 120 g CO2, diesel	5	1	43	1	0,09	
81	FIAT PANDA MULTIJET			Max 120 g CO2, diesel		5	41	32	0,08	0,06
82	SKODA OCTAVIA GREENLINE			Max 120 g CO2, diesel	34		38		0,08	
83	VW GOLF BLUEMOTION			Max 120 g CO2, diesel	19	65	38	446	0,08	0,81
84	OPEL COMBO CNG			Gas	1	6	36	93	0,07	0,17
85	BMW 116D			Max 120 g CO2, diesel	5		34		0,07	
86	SEAT LEON ECO TDI			Max 120 g CO2, diesel	3	3	24	15	0,05	0,03
87	SEAT IBIZA 1.4 ECO-TDI S			Max 120 g CO2, diesel	1		18		0,04	
88	SAAB 9-3 X			E85	17		17		0,03	
89	FORD MONDEO			E85	3		16		0,03	
90	FIAT BRAVO MULTIJET			Max 120 g CO2, diesel	1		15		0,03	
91	FIAT PUNTO BI-POWER			Gas	1	3	14	30	0,03	0,05
92	MAZDA 3 1,6 DE			Max 120 g CO2, diesel	2		14		0,03	
93	FIAT 500 1,3 MJT			Max 120 g CO2, diesel		10	10	58	0,02	0,11
94	PEUGEOT 207 HDI			Max 120 g CO2, diesel	10		10		0,02	
95	SEAT IBIZA 1,4 ECO TDI R			Max 120 g CO2, diesel	4	1	7	79	0,01	0,14
96	VW POLO BLUEMOTION			Max 120 g CO2, diesel		17	7	70	0,01	0,13
97	MERCEDES B 170 NGT			Gas		30	6	35	0,01	0,06
98	FOCUS C-MAX			E85			3	5	0,01	0,01
99	AUDI A3 1.6 CAB			Max 120 g CO2, diesel	1		1			

	Modell	Typ	AUGUSTI		JANUARI-AUGUSTI		% AV MILJÖ TOTALT JAN-AUG	
			2009	2008	2009	2008	2009	2008
100	CADILLAC BLS E85	E85		3	1	115		0,21
101	DACIA LOGAN E85	E85	1		1			
102	FORD FOCUS CNG	Gas	1		1			
103	SEAT IBIZA 1,4 ECO S ED	Max 120 g CO2, diesel		22	1	37		0,07
104	VW POLO TDI 90	Max 120 g CO2, diesel	1		1			
105	SEAT CORDOBA ECO-TDI R	Max 120 g CO2, diesel				2		
106	VOLVO V70 BI-FUEL	Gas				1		
<b><u>TOTALT</u></b>			<b><u>5741</u></b>	<b><u>6015</u></b>	<b><u>49645</u></b>	<b><u>54871</u></b>	<b><u>100,00</u></b>	<b><u>100,00</u></b>
<b>Miljöbilar i % av tot nyreg</b>			<b>36,9%</b>	<b>33,9%</b>	<b>37,4%</b>	<b>31,5%</b>		

# Nyregistrerade miljöbilar per typ Augusti 2009





## Nyregistrerade miljöbilar per typ augusti 2009

	<b>Augusti</b>		<b>Jan-aug</b>	
	<b><i>Antal</i></b>	<b>%</b>	<b><i>Antal</i></b>	<b>%</b>
E85	2 883	50,2	27 896	56,2
Max 120 g, diesel	1 167	20,3	8 457	17
Max 120 g, bensin	735	12,8	8 563	17,2
Gas	716	12,5	3 569	7,2
Hybrid	240	4,2	1 160	2,4
Totalt	5 741	100	49 645	100