

Bilregistreringarna i juni och första halvåret enligt prognos

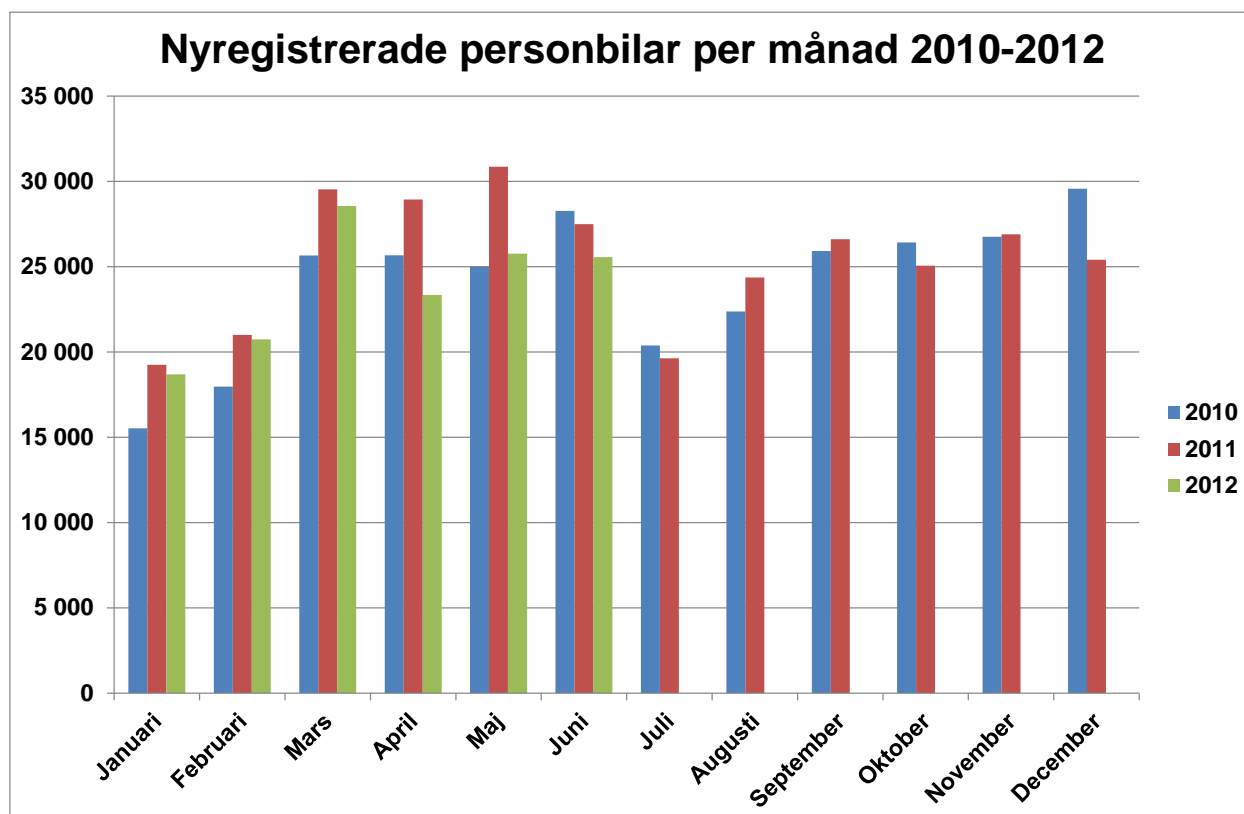
- Personbilsregistreringarna i juni minskade med 7 procent och lätta lastbilar minskade med 10 procent. Registreringarna hittills i år är i linje med vår helårsprognos för 2012 på 270 000 personbilar och 41 000 lätta lastbilar, säger Bertil Moldén, vd för BIL Sweden.

- Det är viktigt och komma ihåg att vi jämför med starka fjolårssiffror. Sett i ett litet längre perspektiv så ligger registreringarna under det första halvåret i år en bit över den genomsnittliga nivån för de tio senaste åren både när det gäller personbilar och lätta lastbilar, fortsätter Bertil Moldén.

- Den ekonomiska oron i vår omvärld gör att det finns anledning att noga bevaka hur detta påverkar den fortsatta utvecklingen på den svenska bilmärknaden, säger Bertil Moldén.

- Andelen dieslbilar av nybilsregistreringarna var 67 procent under det första halvåret jämfört med 61 procent samma period förra året. Nästan hälften av de dieslar som registreras idag är koldioxidsnåla sk "120-grammare", dvs bilar som släpper ut högst 120 gram koldioxid per km. Den ökade dieselandelen är en starkt bidragande orsak till att Sverige tillhör det absoluta toppskiktet av länder inom EU där koldioxidutsläppen från nya bilar har sjunkit snabbast under senare år, fortsätter Bertil Moldén.

- Nyregistreringarna av supermiljöbilar, dvs elbilar och laddhybrider med koldioxidutsläpp på max 50 gram ligger än så länge på mycket blygsamma nivåer. Vi tror att det finns möjligheter att snabba på introduktionen av denna typ av bilar genom fler stimulanser än de som finns idag, t.ex. genom att införa parkeringsförmåner, befrielse från trängselskatt och möjlighet att köra i busskörfält, avslutar Bertil Moldén.



Minskning för personbilar och lastbilar

Under juni registrerades 25 562 nya personbilar, vilket är en minskning med 7,0 % jämfört med samma månad förra året. Hittills i år, januari-juni, har registreringarna minskat med 9,2 %. Lastbilsregistreringarna totalt minskade med 10,3 % under juni till 3 817. Hittills i år har lastbilsregistreringarna minskat med 10,3 %. Lätta lastbilar upp till 3,5 ton minskade i juni med 10,3 % och tunga lastbilar över 16 ton minskade med 10,9 %. Hittills i år har lätta lastbilar minskat med 11,3 % och tunga lastbilar har minskat med 2,0 %.

45,7 procent miljöbilar i juni

Antalet registreringar av miljöbilar ökade under juni med 3,4 % och uppgick till 11 692. Andelen miljöbilar i juni var 45,7 %. Det kan jämföras med en andel på 41,1 % i juni förra året. Hittills i år ligger miljöbilsandelen på 43,6 %, jämfört med 37,6 % samma period förra året.

67,0 procent dieslar i juni

Antalet nyregistrerade dieslbilar ökade med 0,3 % i juni. Andelen dieslar av de totala nybilsregistreringarna var 67,0 %. Juni förra året var dieselandelen 62,2 %. Hittills i år ligger dieselandelen på 67,4 % jämfört med 60,6 % samma period förra året.

Andelen bränslesnåla bilar ökar

Nyregistreringarna av personbilar med koldioxidutsläpp högst 120 g/km ökade under juni med 19,6 %. Bilar med max 140 g/km koldioxidutsläpp ökade med 8,2 %. Andelen bilar med koldioxidutsläpp på högst 140 g/km var 57,2 % i juni i år jämfört med 49,2 % juni förra året.

Nyregistrerade supermiljöbilar

Antalet nyregistrerade supermiljöbilar, dvs bilar med koldioxidutsläpp på max 50 g/km, uppgick till 35 st i juni i år och jan-juni i år till 183 st. Under helåret 2011 nyregistrerades 178 supermiljöbilar, vilket innebär att det hittills från januari 2011 t.o.m. juni i år registrerats 361 supermiljöbilar. De supermiljöbilar som registrerats är elbilar och laddhybrider som laddas från nätet.

Detaljerad information om fordonsregistreringarna finns i bifogade material.

För mer information kontakta vd Bertil Moldén, tfn 070-638 65 31.

Nyregistreringar under juni 2012

Under juni registrerades enligt BIL Sweden 25 562 nya personbilar vilket är en minskning med 7,0% jämfört med samma månad förra året, då 27 485 personbilar registrerades. Hittills under året perioden januari till och med juni har 142 633 personbilar registrerats vilket är 9,2% färre än motsvarande period förra året, då 157 042 personbilar registrerades.

Tätplatsen bland personbilsregistreringarna hittills i år intogs av:

Volvo V70II med 10 543 registreringar (förra året 10 645) följd av VW Passat 8 725 (6 921), Volvo S/V60 6 910 (7 182), VW Golf 5 566 (6 902), Volvo V50 3 604 (5 177), Kia Cee'd 3 090 (3 384), Volvo XC60 2 963 (3 647), BMW 3-Serie 2 795 (2 464), Ford Focus 2 649 (2 668) och Audi A4 2 346 (3 361).

Efter dessa följer i nu nämnd ordning: BMW 5-Serie, Audi A6, Toyota Yaris, Renault Clio, Renault Megane, Skoda Fabia, Nissan Qashqai, Toyota Avensis, Skoda Octavia och Mercedes C Klass.

Totalt registrerades 11 692 nya miljöbilar under juni. Andelen miljöbilar av de totala nybilsregistreringarna var 45,7% i juni 2012 jämfört med 41,1% i juni året innan. Januari-juni 2012 var miljöbilsandelen 43,6% jämfört med 37,6% samma period året innan. De fem mest registrerade miljöbilarna under januari-juni 2012 var VW Golf Bluemotion Tech, Volvo V70 II Drive, Kia Cee'd Eco, Volvo V50 miljödiesel och Volvo V60 N miljödiesel.

Under juni registrerades 17 134 personbilsdieslar eller 67,0% av månadens totala nyregistreringar. Sammanlagt registrerades under perioden januari - juni 96 197 dieslbilar (personbilar) vilket motsvarar 67,4% av totala antalet nyregistreringar. Förra året under januari - juni registrerades 95 244 personbilsdieslar eller 60,6% av totala antalet nyregistreringar.

Tätplatsen bland registreringar av dieslbilar hittills i år intogs av:

Volvo V70II med 8 639 registreringar (förra året 8 527) följd av VW Passat 7 095 (5 065), Volvo S/V60 5 748 (4 516), VW Golf 4 229 (3 414), Volvo V50 3 260 (4 969), Kia Cee'd 2 952 (3 159), Volvo XC60 2 918 (3 602), BMW 3-Serie 2 480 (2 101), BMW 5-Serie 2 130 (2 753) och Audi A6 2 097 (1 578).

Totalt registrerades 14 629 nya personbilar med max 140 g/km koldioxidutsläpp under juni, vilket är en ökning med 8,2 % jämfört med juni året innan. Antalet nyregistrerade personbilar med koldioxidutsläpp på max 120 g/km uppgick till 11 040, en ökning med 19,6 % jämfört med juni året innan.

BIL Sweden är den svenska branschorganisationen för tillverkare och importörer av personbilar, lastbilar och bussar. Medlemsföretagen svarar tillsammans för runt 99 % av nybilsförsäljningen i Sverige.

För BIL Sweden är bilen en självklar del av det hållbara samhället där klimat, miljö, säkerhet, mobilitet, utveckling och tillväxt står i centrum. BIL Sweden arbetar därför för att förbättra villkoren för att producera, sälja, köpa, äga och köra bil.

Direktimport

Förstagångsregistrerade direktimporterade bilar som är högst tre år gamla var i juni 267. Motsvarande siffra för juni året innan var 364. Under perioden januari - juni registrerades 1 397 direktimporterade personbilar jämfört med 1 738 samma period förra året. Den totala direktimporten av samtliga bilar, oavsett ålder, var under juni 2 120 personbilar jämfört med 2 366 i juni året innan. Under perioden januari - juni direktimporterades 10 257 personbilar jämfört med 10 913 motsvarande period förra året. Direktimporten ingår inte i vår statistik.

Lastbilar

Under juni registrerades totalt 3 817 nya lastbilar (både lätta och tunga), 10,3% färre än under samma tid förra året. Sammanlagt registrerades under perioden januari - juni 23 131 lastbilar, 10,3% färre än förra året. Lätta lastbilar under 3,5 ton är dominerande. De svarade för 88,1% av månadens registreringar medan tunga lastbilar över 16 ton svarade för 10,5%.

LASTBILSREGISTRERINGARNA UNDER JUNI UPPGICK TILL 3.817 (4.257)

OCH UNDER JANUARI - JUNI 23.131 (25.792)

LASTBILSREGISTRERINGARNA FÖRDELADE PÅ TOTALVIKTSGRUPPER

	JUNI		JANUARI - JUNI		FÖRÄNDRING %	
	2012	2011	2012	2011	JUN	JAN-JUN
	3,5 TON (LÄTTA TRANSPORTBILAR)	3.362	3.746	20.245	22.827	10,3-
3,5 - 10,0 TON (TRANSPORTBILAR)	35	48	175	204	27,1-	14,2-
10,0 - TON (TUNGA TRANSPORTBILAR)	420	463	2.711	2.761	9,3-	1,8-
	3.817	4.257	23.131	25.792	10,3-	10,3-

Nyregistreringarna av tunga lastbilar över 16 ton uppgick till 399 under juni, 10,9% färre än jämfört med juni förra året då 448 lastbilar registrerades. Sammanlagt registrerades under perioden januari - juni 2 548 tunga lastbilar, 2,0% färre än under samma period förra året. Den tunga lastbilsmarknaden domineras av Volvo och Scania.

REGISTRERINGAR AV TUNGA LASTBILAR 16 TON OCH ÖVER

	JUNI		JANUARI - JUNI		FÖRÄNDRING %		MARKN.ANDEL % JAN-JUN	
	2012	2011	2012	2011	JUN	JAN-JUN	2012	2011
DAF	11	8	52	70	37,5	25,7-	2,0	2,7
IVECO	0	0	2	3		33,3-	0,1	0,1
MAN	21	12	149	74	75,0	101,4	5,8	2,8
MERCEDES-BENZ	30	36	199	188	16,7-	5,9	7,8	7,2
SCANIA	161	199	1.074	1.084	19,1-	0,9-	42,2	41,7
VOLVO	176	193	1.069	1.181	8,8-	9,5-	42,0	45,4
ÖVRIGA	0	0	3	1		200,0	0,1	
TOTALT	399	448	2.548	2.601	10,9-	2,0-	100,0	100,0

Nyregistreringarna av lätta lastbilar under 3,5 ton uppgick till 3 362 under juni, 10,3% färre än under samma tid förra året då 3 746 lätta lastbilar registrerades. Sammanlagt registrerades under perioden januari - juni 20 245 lätta lastbilar, 11,3% färre än jämfört med samma period förra året.

De mest sålda lätta lastbilarna hittills i år var Volkswagen 6 316, Renault 2 100, Peugeot 1 805, Ford 1 606 och Citroen 1 531.

REGISTRERINGAR AV LÄTTA LASTBILAR UPP TILL 3,5 TON

	JUNI		JANUARI - JUNI		FÖRÄNDRING %		MARKN.ANDEL % JAN-JUN	
	2012	2011	2012	2011	JUN	JAN-JUN	2012	2011
CHEVROLET	7	10	54	51	30,0-	5,9	0,3	0,2
CHRYSLER	0	0	0	0				
CITROEN	299	257	1.531	1.844	16,3	17,0-	7,6	8,1
DACIA	47	70	252	299	32,9-	15,7-	1,2	1,3
HYUNDAI	13	9	39	52	44,4	25,0-	0,2	0,2
FIAT	165	169	1.070	967	2,4-	10,7	5,3	4,2
FORD	242	417	1.606	2.210	42,0-	27,3-	7,9	9,7
GM	0	0	4	2		100,0		
IVECO	28	36	156	241	22,2-	35,3-	0,8	1,1
ISUZU	26	37	105	173	29,7-	39,3-	0,5	0,8
MAZDA	6	16	33	83	62,5-	60,2-	0,2	0,4
MERCEDES-BENZ	286	247	1.396	1.412	15,8	1,1-	6,9	6,2
MITSUBISHI	58	117	426	480	50,4-	11,3-	2,1	2,1
NISSAN	233	264	1.493	1.914	11,7-	22,0-	7,4	8,4
PEUGEOT	312	278	1.805	1.607	12,2	12,3	8,9	7,0
OPEL	111	124	785	980	10,5-	19,9-	3,9	4,3
RENAULT	347	346	2.100	2.355	0,3	10,8-	10,4	10,3
SEAT	0	0	0	0				
SKODA	13	24	111	85	45,8-	30,6	0,5	0,4
SUZUKI	0	0	0	0				
TOYOTA	114	180	795	1.034	36,7-	23,1-	3,9	4,5
VOLKSWAGEN	1.020	1.111	6.316	6.863	8,2-	8,0-	31,2	30,1
VOLVO	0	0	0	0				
ÖVRIGA	35	34	168	175	2,9	4,0-	0,8	0,8
TOTALT	3.362	3.746	20.245	22.827	10,3-	11,3-	100,0	100,0

Bussar

Under juni registrerades totalt 203 nya bussar (både lätta och tunga), 44,7% färre än under samma tid förra året, då 367 stycken registrerades. Sammanlagt registrerades under perioden januari - juni 709 bussar, 23,4% färre än förra året, då 925 stycken registrerades.

Nyregistreringarna av tunga bussar över 10 ton uppgick till 171 under juni, 51,1% färre än under samma tid förra året då 350 bussar registrerades. Sammanlagt registrerades under perioden januari - juni 612 tunga bussar, 28,8% färre än under motsvarande period förra året då 860 registrerades.

REGISTRERINGAR AV BUSSAR ÖVER 10 TON

	JUNI		JANUARI - JUNI		FÖRÄNDRING %		MARKN.ANDEL % JAN-JUN	
	2012	2011	2012	2011	JUN	JAN-JUN	2012	2011
KÄSSBOHRER-SETRA	4	2	25	38	100,0	34,2-	4,1	4,4
MAN	1	100	91	110	99,0-	17,3-	14,9	12,8
MERCEDES-BENZ	17	19	33	67	10,5-	50,7-	5,4	7,8
NEOPLAN	1	1	6	10		40,0-	1,0	1,2
SCANIA	26	142	134	365	81,7-	63,3-	21,9	42,4
VOLVO	62	67	224	195	7,5-	14,9	36,6	22,7
ÖVRIGA	60	19	99	75	215,8	32,0	16,2	8,7
TOTALT	171	350	612	860	51,1-	28,8-	100,0	100,0

Fotnot till redaktionen

BIL Sweden har i sin nyregistreringsstatistik för personbilar endast förstagångsregistreringar av bilar som tillverkats under de tre senaste åren. Direktimporterade bilar eller andra äldre bilar som registreras för första gången i Sverige ingår inte. Trafikanalys/SCB har med samtliga bilar (inkl direktimport) oavsett ålder, i sina nyregistreringssiffror. Det är förklaringen till att BIL Swedens siffror blir lägre än de Trafikanalys/SCB redovisar.

Nyregistrerade personbilar

FABRIKAT	JUNI		JANUARI-JUNI		FÖRÄNDRING %		MARKN.ANDEL %	JAN-JUN	
	2012	2011	2012	2011	JUNI	JAN-JUN		2012	2011
BC SWEDEN									
JAGUAR	9	20	70	119	55,00-	41,17-	0,04	0,07	
LAND ROVER	67	34	438	287	97,05	52,61	0,30	0,18	
TOTALT BC SWEDEN	76	54	508	406	40,74	25,12	0,35	0,25	
BMW GROUP SVERIGE									
BMW	1635	1422	8143	8388	14,97	2,92-	5,70	5,34	
MINI	135	114	667	668	18,42	0,14-	0,46	0,42	
TOTALT BMW GROUP SVERIGE	1770	1536	8810	9056	15,23	2,71-	6,17	5,76	
CITROEN SVERIGE AB									
CITROEN	498	481	2914	3248	3,53	10,28-	2,04	2,06	
TOTALT CITROEN SVERIGE AB	498	481	2914	3248	3,53	10,28-	2,04	2,06	
FIAT GROUP AUTOMOBILES									
ALFA ROMEO	24	50	153	298	52,00-	48,65-	0,10	0,18	
CHRYSLER		29	1	193	100,00-	99,48-		0,12	
DODGE		19	2	169	100,00-	98,81-		0,10	
FIAT	477	521	2301	2580	8,44-	10,81-	1,61	1,64	
JEEP	62	25	216	236	148,00	8,47-	0,15	0,15	
LANCIA	60		246				0,17		
TOTALT FIAT GROUP AUTOMOBILES	623	644	2919	3476	3,26-	16,02-	2,04	2,21	
FORD MOTOR									
FORD	1152	1577	7617	9336	26,94-	18,41-	5,34	5,94	
TOTALT FORD MOTOR	1152	1577	7617	9336	26,94-	18,41-	5,34	5,94	
GM NORDEN									
CHEVROLET	216	171	1116	830	26,31	34,45	0,78	0,52	
OPEL	608	811	3042	3898	25,03-	21,95-	2,13	2,48	
TOTALT GM NORDEN	824	982	4158	4728	16,08-	12,05-	2,91	3,01	
HONDA NORDIC									
HONDA	222	298	1395	1974	25,50-	29,33-	0,97	1,25	
TOTALT HONDA NORDIC	222	298	1395	1974	25,50-	29,33-	0,97	1,25	
IVECO									
IVECO	5	8	16	28	37,50-	42,85-	0,01	0,01	
TOTALT IVECO	5	8	16	28	37,50-	42,85-	0,01	0,01	
KIA MOTORS SWEDEN									
KIA	1260	1405	7659	7162	10,32-	6,93	5,36	4,56	
TOTALT KIA MOTORS SWEDEN	1260	1405	7659	7162	10,32-	6,93	5,36	4,56	
KW BRUUN AUTOIMPORT									
PEUGEOT	884	955	5519	4820	7,43-	14,50	3,86	3,06	
TOTALT KW BRUUN AUTOIMPORT	884	955	5519	4820	7,43-	14,50	3,86	3,06	
MAZDA MOTOR SVERIGE									
MAZDA	179	247	1123	1594	27,53-	29,54-	0,78	1,01	
TOTALT MAZDA MOTOR SVERIGE	179	247	1123	1594	27,53-	29,54-	0,78	1,01	
MERCEDES-BENZ SVERIGE									
MERCEDES	1096	1226	5874	6377	10,60-	7,88-	4,11	4,06	
SMART	13	8	30	39	62,50	23,07-	0,02	0,02	
TOTALT MERCEDES-BENZ SVERIGE	1109	1234	5904	6416	10,12-	7,98-	4,13	4,08	
MMC BILAR									
MITSUBISHI	276	484	2047	2645	42,97-	22,60-	1,43	1,68	
TOTALT MMC BILAR	276	484	2047	2645	42,97-	22,60-	1,43	1,68	
NIMAG SVERIGE									
SUZUKI	245	329	1387	1999	25,53-	30,61-	0,97	1,27	
TOTALT NIMAG SVERIGE	245	329	1387	1999	25,53-	30,61-	0,97	1,27	
NISSAN NORDIC									
NISSAN	546	675	3391	3844	19,11-	11,78-	2,37	2,44	
TOTALT NISSAN NORDIC	546	675	3391	3844	19,11-	11,78-	2,37	2,44	
RENAULT NORDIC SVERIGE									
DACIA	37	128	327	748	71,09-	56,28-	0,22	0,47	
RENAULT	615	1382	4927	5994	55,49-	17,80-	3,45	3,81	
TOTALT RENAULT NORDIC SVERIGE	652	1510	5254	6742	56,82-	22,07-	3,68	4,29	
SAAB SVERIGE									
SAAB	107	221	448	3137	51,58-	85,71-	0,31	1,99	
TOTALT SAAB SVERIGE	107	221	448	3137	51,58-	85,71-	0,31	1,99	
SC MOTORS SWEDEN AB									
HYUNDAI	1178	1373	5951	5923	14,20-	0,47	4,17	3,77	
TOTALT SC MOTORS SWEDEN AB	1178	1373	5951	5923	14,20-	0,47	4,17	3,77	
SUBARU NORDIC									
SUBARU	343	300	2044	2309	14,33	11,47-	1,43	1,47	
TOTALT SUBARU NORDIC	343	300	2044	2309	14,33	11,47-	1,43	1,47	
TOYOTA SWEDEN									
LEXUS	82	55	366	482	49,09	24,06-	0,25	0,30	
TOYOTA	1417	1108	7905	8703	27,88	9,16-	5,54	5,54	
TOTALT TOYOTA SWEDEN	1499	1163	8271	9185	28,89	9,95-	5,79	5,84	
VOLKSWAGEN GROUP SVERIGE									
AUDI	1597	1752	9056	9837	8,84-	7,93-	6,34	6,26	
PORSCHE	49	65	291	270	24,61-	7,77	0,20	0,17	
SKODA	1230	1346	6228	7298	8,61-	14,66-	4,36	4,64	
SEAT	165	205	1002	1437	19,51-	30,27-	0,70	0,91	
VOLKSWAGEN	4393	3347	21889	20688	31,25	5,80	15,34	13,17	
TOTALT VOLKSWAGEN GROUP SVERIGE	7434	6715	38466	39530	10,70	2,69-	26,96	25,17	
VOLVO PERSONBILAR SVERIGE									
VOLVO	4625	5258	26629	29338	12,03-	9,23-	18,66	18,68	
TOTALT VOLVO PERSONBILAR SVERIGE	4625	5258	26629	29338	12,03-	9,23-	18,66	18,68	
ÖVRIGA FABRIKAT									
TOTALT ÖVRIGA FABRIKAT	55	36	203	146	52,77	39,04	0,14	0,09	
S L U T T O T T A L	25562	27485	142633	157042	6,99-	9,17-	100,00	100,00	

Nyregistrerade personbilar

MÄRKE / MODELL	2012		JUNI 2011		JANUARI-JUNI 2012		JANUARI-JUNI 2011		FÖRÄNDRING %		MARKN.ANDEL %	
	2012	JUNI 2011	2012	JUNI 2011	2012	JUNI 2011	2012	JUNI 2011	JUNI	JAN-JUN	2012	JAN-JUN 2011
1 VOLVO V70II	1584	1986	10543	10645	20,24-	0,95-	7,39	6,78				
2 VW PASSAT	1375	1167	8725	6921	17,82	26,06	6,12	4,41				
3 VOLVO S/V60	1361	1147	6910	7182	18,65	3,78-	4,84	4,57				
4 VW GOLF	1272	1081	5566	6902	17,66	19,35-	3,90	4,40				
5 VOLVO V50	326	768	3604	5177	57,55-	30,38-	2,53	3,30				
6 KIA CEE'D	511	620	3090	3384	17,58-	8,68-	2,17	2,15				
7 VOLVO XC60	530	812	2963	3647	34,72-	18,75-	2,08	2,32				
8 BMW 3-SERIE	724	378	2795	2464	91,53	13,43	1,96	1,57				
9 FORD FOCUS	441	506	2649	2668	12,84-	0,71-	1,86	1,70				
10 AUDI A4	427	595	2346	3361	28,23-	30,19-	1,64	2,14				
11 BMW 5-SERIE	395	443	2322	2998	10,83-	22,54-	1,63	1,91				
12 AUDI A6	377	348	2222	1725	8,33	28,81	1,56	1,10				
13 TOYOTA YARIS	415	308	2162	1841	34,74	17,43	1,52	1,17				
14 RENAULT CLIO	284	526	2125	2272	46,00-	6,47-	1,49	1,45				
15 RENAULT MEGANE	222	661	2125	3048	66,41-	30,28-	1,49	1,94				
16 SKODA FABIA	504	463	2116	2494	8,85	15,15-	1,48	1,59				
17 NISSAN QASHQAI	362	381	2016	2112	4,98-	4,54-	1,41	1,34				
18 TOYOTA AVENSIS	335	191	1966	1568	75,39	25,38	1,38	1,00				
19 SKODA OCTAVIA	362	430	1936	2278	15,81-	15,01-	1,36	1,45				
20 MERCEDES C-KLASS	318	381	1909	2208	16,53-	13,54-	1,34	1,41				
21 PEUGEOT 508	316	256	1806	729	23,43	147,73	1,27	0,46				
22 VW TIGUAN	352	113	1805	1259	211,50	43,36	1,27	0,80				
23 VW POLO	591	390	1804	1957	51,53	7,81-	1,26	1,25				
24 HYUNDAI I30	372	604	1706	1876	38,41-	9,06-	1,20	1,19				
25 KIA SPORTAGE	261	339	1648	1448	23,00-	13,81	1,16	0,92				
26 FIAT DUCATO	358	374	1636	1889	4,27-	13,39-	1,15	1,20				
27 PEUGEOT 308	280	135	1589	1300	107,40	22,23	1,11	0,83				
28 TOYOTA AURIS	217	258	1416	2076	15,89-	31,79-	0,99	1,32				
29 MERCEDES E-KLASS	258	384	1296	1873	32,81-	30,80-	0,91	1,19				
30 HYUNDAI I40	179		1263				0,89					
31 BMW 1-SERIE	222	219	1256	998	1,36	25,85	0,88	0,64				
32 AUDI A3	273	255	1221	1464	7,05	16,59-	0,86	0,93				
33 HYUNDAI I20	279	234	1219	1240	19,23	1,69-	0,85	0,79				
34 FORD FIESTA	217	263	1177	1649	17,49-	28,62-	0,83	1,05				
35 SUBARU LEGACY	203	212	1168	1545	4,24-	24,40-	0,82	0,98				
36 SKODA SUPERB	172	266	1128	1545	35,33-	26,99-	0,79	0,98				
37 OPEL ASTRA	206	407	1121	1966	49,38-	42,98-	0,79	1,25				
38 FORD MONDEO	146	157	1062	1534	7,00-	30,76-	0,74	0,98				
39 CITROEN C4	168	184	1035	1357	8,69-	23,72-	0,73	0,86				
40 KIA RIO	175		1034				0,72					
41 BMW X3	143	154	902	621	7,14-	45,24	0,63	0,40				
42 SKODA YETI	120	158	899	839	24,05-	7,15	0,63	0,53				
43 AUDI A5	117	139	847	945	15,82-	10,37-	0,59	0,60				
44 VW TOURAN	119	147	824	1212	19,04-	32,01-	0,58	0,77				
45 MERCEDES B-KLASS	152	172	812	942	11,62-	13,80-	0,57	0,60				
46 AUDI Q5	90	209	791	908	56,93-	12,88-	0,55	0,58				
47 OPEL CORSA	166	187	769	704	11,22-	9,23	0,54	0,45				
48 CITROEN C3	109	105	753	800	3,80	5,87-	0,53	0,51				
49 FORD KUGA	56	132	744	861	57,57-	13,58-	0,52	0,55				
50 PEUGEOT 207	30	306	704	1322	90,19-	46,74-	0,49	0,84				
51 FORD S-MAX	86	155	689	788	44,51-	12,56-	0,48	0,50				
52 HYUNDAI IX35	117	132	688	973	11,36-	29,29-	0,48	0,62				
53 VW SHARAN	142	142	687	884		22,28-	0,48	0,56				
54 AUDI Q3	110		678				0,48					
55 KIA VENGA	111	165	674	965	32,72-	30,15-	0,47	0,61				
56 KIA PICANTO	128	120	665	507	6,66	31,16	0,47	0,32				
57 OPEL INSIGNIA	134	124	665	733	8,06	9,27-	0,47	0,47				
58 SUZUKI SWIFT	114	160	652	999	28,75-	34,73-	0,46	0,64				
59 HONDA CIVIC	102	77	647	496	32,46	30,44	0,45	0,32				
60 MITSUBISHI ASX	84	71	646	694	18,30	6,91-	0,45	0,44				
61 MERCEDES GLK	208	100	626	431	108,00	45,24	0,44	0,27				
62 CITROEN C5	146	131	623	731	11,45	14,77-	0,44	0,47				
63 TOYOTA AYGO	84	110	620	764	23,63-	18,84-	0,43	0,49				
64 VOLVO S40N	76	136	616	682	44,11-	9,67-	0,43	0,43				
65 NISSAN JUKE	86	100	574	791	14,00-	27,43-	0,40	0,50				
66 TOYOTA RAV 4	115	44	559	643	161,36	13,06-	0,39	0,41				
67 AUDI A1	120	81	543	703	48,14	22,75-	0,38	0,45				
68 SEAT IBIZA/CORDOBA	91	109	535	882	16,51-	39,34-	0,38	0,56				
69 SUBARU FORESTER	56	79	531	695	29,11-	23,59-	0,37	0,44				
70 VW CADDY	76	124	527	653	38,70-	19,29-	0,37	0,42				
71 BMW X1	82	138	521	836	40,57-	37,67-	0,37	0,53				
72 VOLVO C30	139	171	519	862	18,71-	39,79-	0,36	0,55				
73 MITSUBISHI LANCER	65	74	504	467	12,16-	7,92	0,35	0,30				
74 VW UP!	83		495				0,35					
75 VOLVO S80N	69	105	493	531	34,28-	7,15-	0,35	0,34				

Nyregistrerade dieselpersonbilar

MÄRKE / MODELL	2012	JUNI 2011	JANUARI-JUNI 2012	JANUARI-JUNI 2011	% AV DIESEL 2012	TOTALT 2011	% DIESEL AV MODELLEN 2012	MODELLEN 2011
1 VOLVO V70II	1377	1617	8639	8527	8,98	8,95	81,94	80,10
2 VW PASSAT	1132	869	7095	5065	7,38	5,32	81,32	73,18
3 VOLVO S/V60	1156	817	5748	4516	5,98	4,74	83,18	62,88
4 VW GOLF	1051	468	4229	3414	4,40	3,58	75,98	49,46
5 VOLVO V50	310	714	3260	4969	3,39	5,22	90,46	95,98
6 KIA CEE'D	458	590	2952	3159	3,07	3,32	95,53	93,35
7 VOLVO XC60	524	805	2918	3602	3,03	3,78	98,48	98,77
8 BMW 3-SERIE	665	330	2480	2101	2,58	2,21	88,73	85,27
9 BMW 5-SERIE	367	413	2130	2753	2,21	2,89	91,73	91,83
10 AUDI A6	368	340	2097	1578	2,18	1,66	94,37	91,48
11 AUDI A4	389	454	2046	2341	2,13	2,46	87,21	69,65
12 FORD FOCUS	251	487	1927	2633	2,00	2,76	72,74	98,69
13 RENAULT MEGANE	177	372	1837	2365	1,91	2,48	86,45	77,59
14 PEUGEOT 508	306	239	1708	689	1,78	0,72	94,57	94,51
15 FIAT DUCATO	358	374	1636	1889	1,70	1,98	100,00	100,00
16 SKODA OCTAVIA	284	207	1450	1288	1,51	1,35	74,90	56,54
17 PEUGEOT 308	218	93	1368	763	1,42	0,80	86,09	58,69
18 TOYOTA AVENSIS	228	68	1322	462	1,37	0,49	67,24	29,46
19 HYUNDAI I30	246	557	1300	1679	1,35	1,76	76,20	89,50
20 MERCEDES C-KLASS	210	214	1239	1248	1,29	1,31	64,90	56,52
21 KIA SPORTAGE	193	232	1212	1035	1,26	1,09	73,54	71,48
22 HYUNDAI I40	160		1092		1,14		86,46	
23 BMW 1-SERIE	194	174	1077	819	1,12	0,86	85,75	82,06
24 NISSAN QASHQAI	230	140	1076	717	1,12	0,75	53,37	33,95
25 AUDI A3	242	213	1045	1227	1,09	1,29	85,59	83,81
26 SKODA SUPERB	161	215	1040	1236	1,08	1,30	92,20	80,00
27 MERCEDES E-KLASS	213	233	997	1182	1,04	1,24	76,93	63,11
28 CITROEN C4	154	162	993	1158	1,03	1,22	95,94	85,34
29 FORD MONDEO	138	148	990	1097	1,03	1,15	93,22	71,51
30 VW TIGUAN	171	74	906	581	0,94	0,61	50,19	46,15
31 BMW X3	142	142	877	582	0,91	0,61	97,23	93,72
32 FORD KUGA	56	129	744	851	0,77	0,89	100,00	98,84
33 AUDI Q5	83	196	725	846	0,75	0,89	91,66	93,17
34 SUBARU LEGACY	99	123	707	940	0,73	0,99	60,53	60,84
35 MERCEDES B-KLASS	132	56	690	182	0,72	0,19	84,98	19,32
36 CITROEN C3	86	73	675	526	0,70	0,55	89,64	65,75
37 FORD S-MAX	80	143	654	682	0,68	0,72	94,92	86,55
38 VW SHARAN	127	99	630	682	0,65	0,72	91,70	77,15
39 TOYOTA AURIS	110	114	625	745	0,65	0,78	44,14	35,89
40 MERCEDES GLK	208	100	624	428	0,65	0,45	99,68	99,30
41 OPEL ASTRA	115	168	614	889	0,64	0,93	54,77	45,22
42 CITROEN C5	137	102	603	662	0,63	0,70	96,79	90,56
43 OPEL INSIGNIA	129	85	596	567	0,62	0,60	89,62	77,35
44 SKODA YETI	60	106	590	550	0,61	0,58	65,63	65,55
45 VOLVO S40N	67	93	541	530	0,56	0,56	87,82	77,71
46 KIA VENGA	98	122	540	564	0,56	0,59	80,12	58,45
47 AUDI Q3	80		535		0,56		78,91	
48 HYUNDAI IX35	93	107	493	653	0,51	0,69	71,66	67,11
49 BMW X1	80	131	490	787	0,51	0,83	94,05	94,14
50 PEUGEOT 207	12	130	449	488	0,47	0,51	63,78	36,91
Ø V R I G A	3209	3247	15986	18997	16,62	19,95		
T O T A L T	17134	17085	96197	95244	100,00	100,00	67,44	60,65

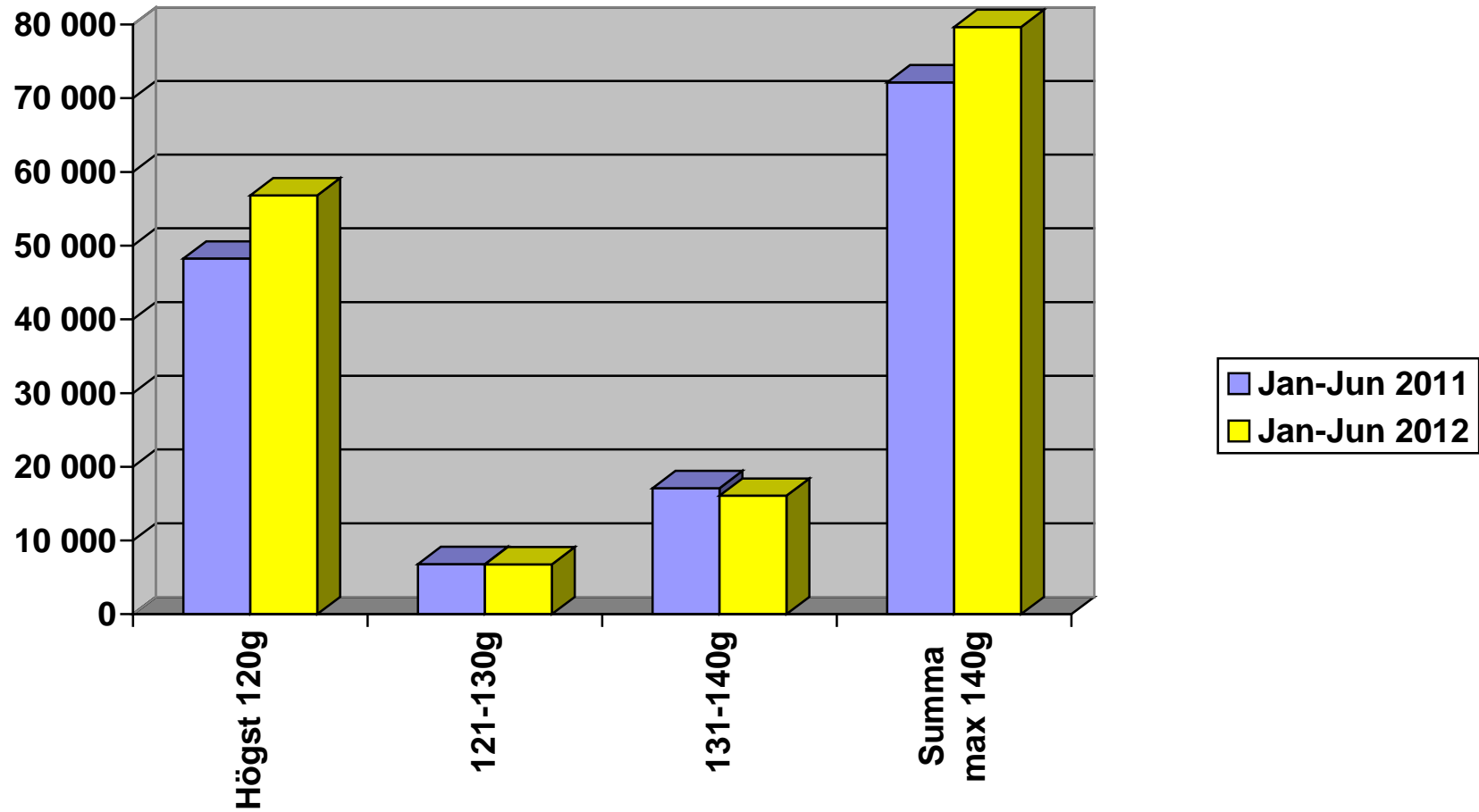
Nyregistrerade personbilar med låga koldioxidutsläpp (max 140g/km)

NYREGISTRERADE PERSONBILAR MED LÅGA KOLDIOXIDUTSLÄPP (MAX 140G/KM)

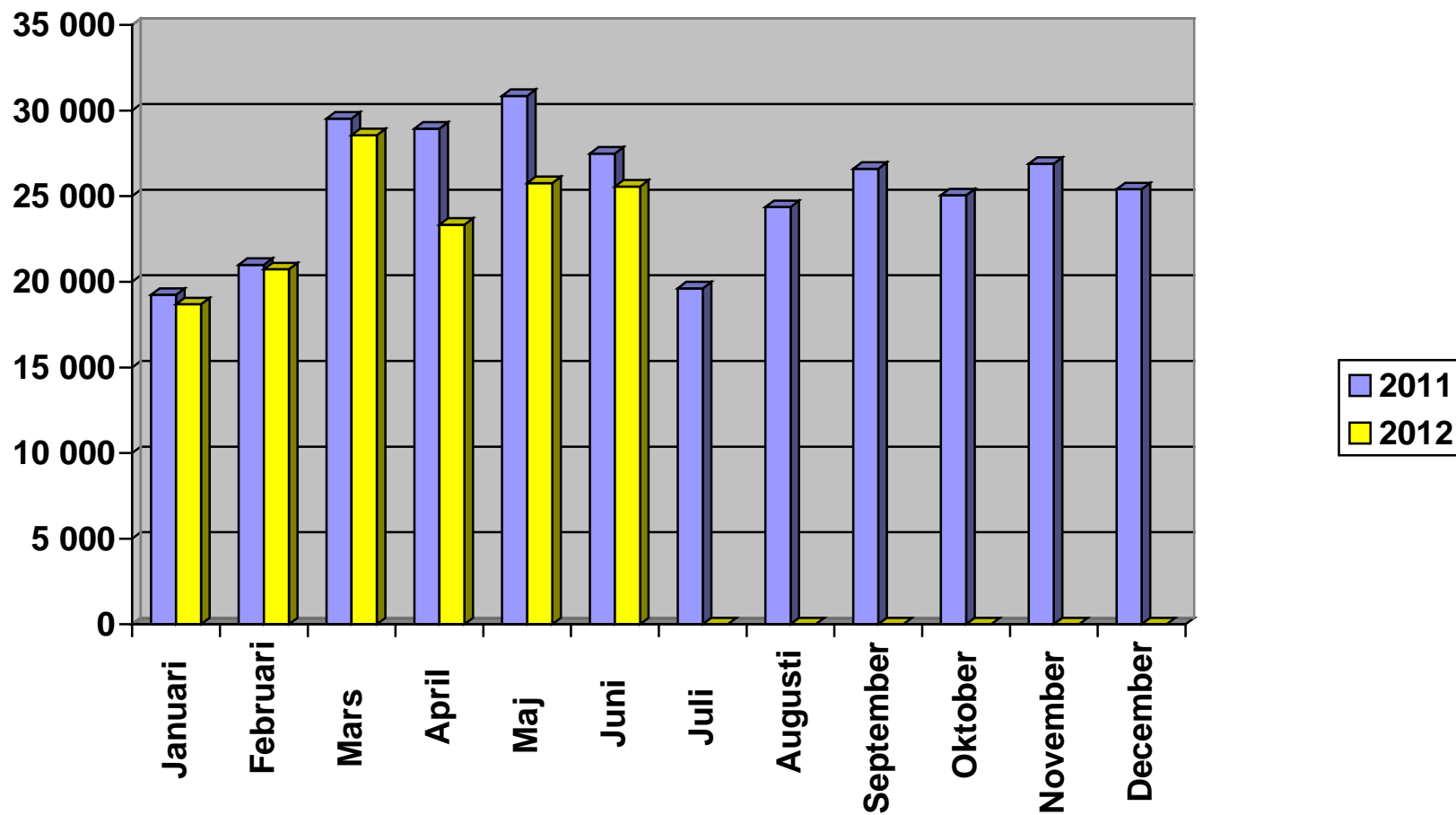
	JUNI 2012	% AV TOT NYREG	JUNI 2011	% AV TOT NYREG	12/11 %	JAN-JUN 2012	% AV TOT NYREG	JAN-JUN 2011	% AV TOT NYREG	12/11 %
HÖGST 120G	11040	43,19	9228	33,57	19,6	56817	39,83	48246	30,72	17,8
121-130	1072	4,19	1049	3,82	2,2	6765	4,74	6793	4,33	-0,4
131-140	2517	9,85	3244	11,80	-22,4	16071	11,27	17106	10,89	-6,1
SUMMA MAX 140G	14629	57,23	13521	49,19	8,2	79653	55,84	72145	45,94	10,4

STATISTIKEN BASERAS PÅ DE AV TILLVERKAREN ANGIVNA CERTIFIERADE KOLDIOXIDVÄRDENA.

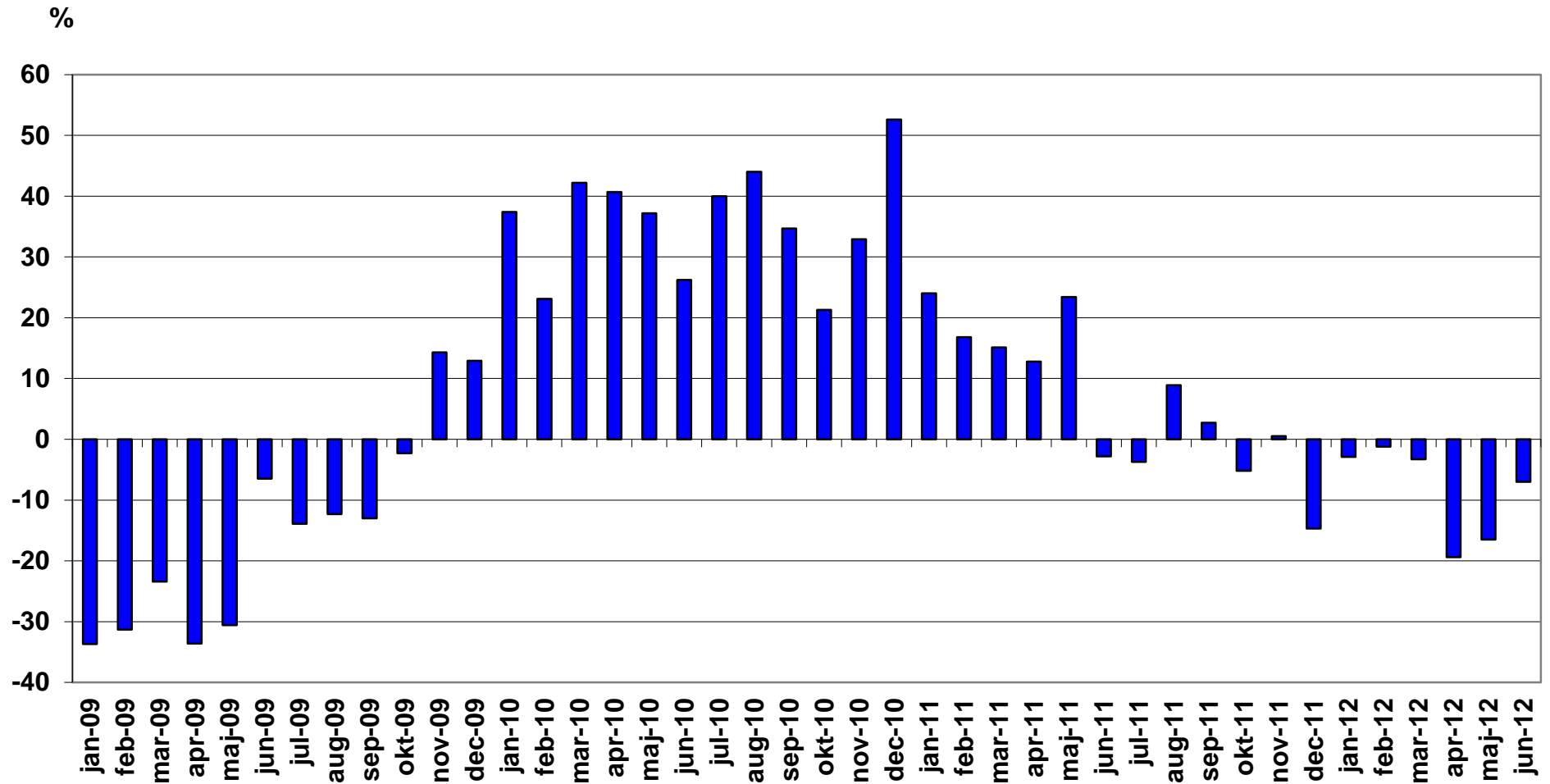
Nyregistrerade personbilar med låga koldioxidutsläpp (max 140g/km)



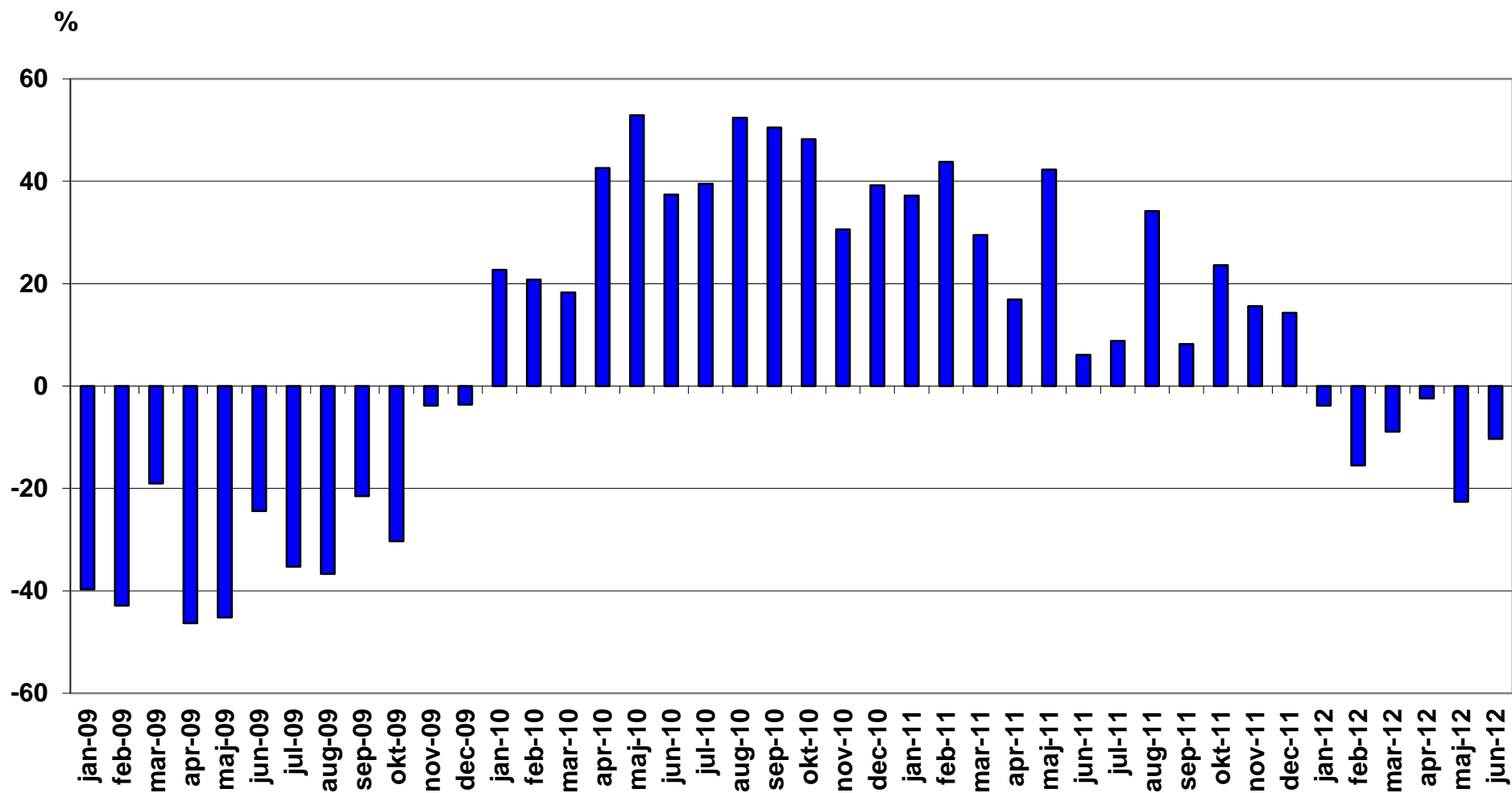
Nyregistrerade personbilar per månad 2012



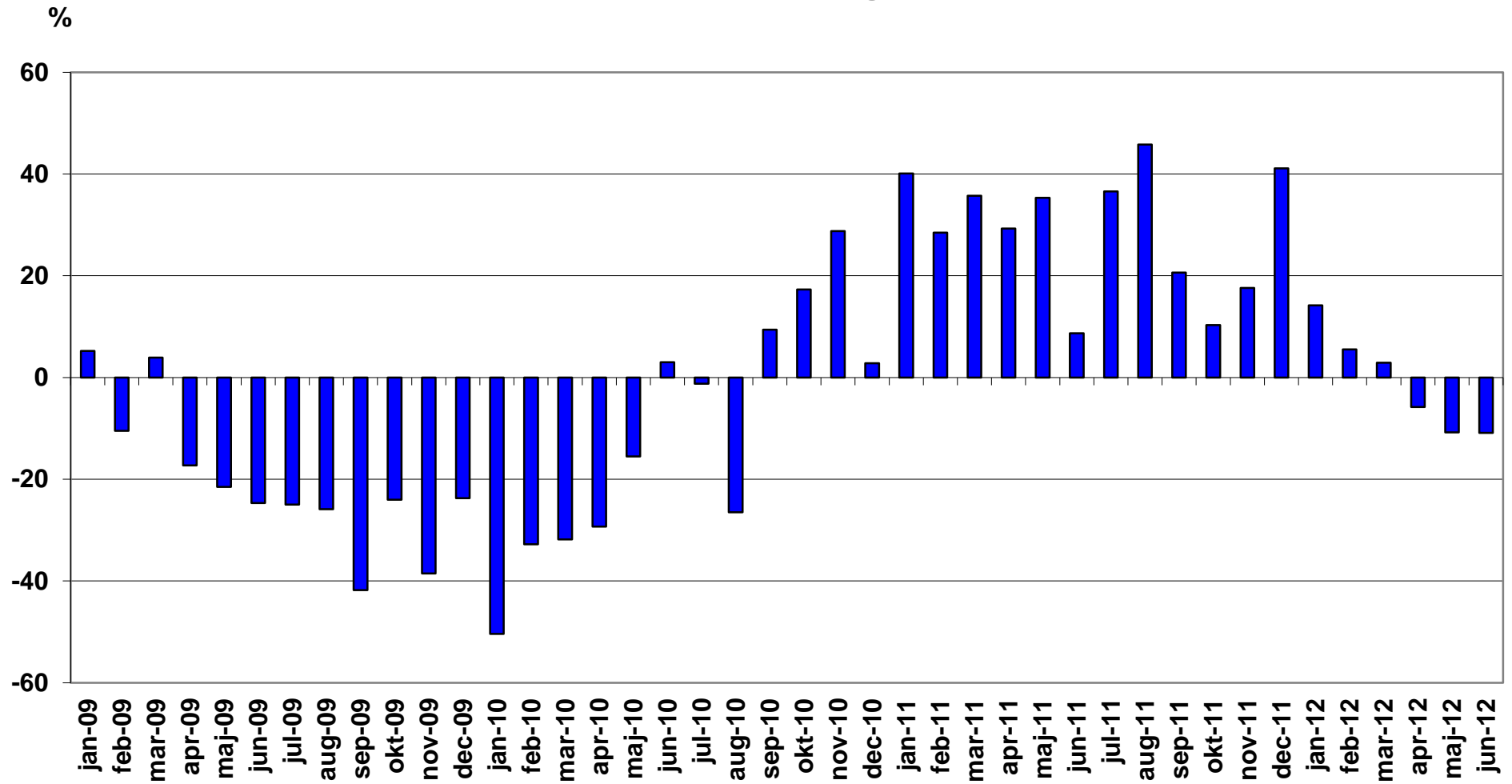
Nyregistrerade personbilar månadsvis (% förändring)



Nyregistrerade lätta lastbilar högst 3,5 ton månadsvis (% förändring)



Nyregistrerade tunga lastbilar över 16 ton månadsvis (% förändring)



NYREGISTRERADE MILJÖPERSONBILAR JUNI 2012

	Modell	Typ	JUNI		JANUARI-JUNI		% AV MILJÖ TOTALT JAN-JUN	
			2012	2011	2012	2011	2012	2011
1	VW GOLF BLUEMOTION TECH	Max 120 g CO ₂ , diesel	953	433	3718	3140	5,98	5,32
2	VOLVO V70II DRIVE	Max 120 g CO ₂ , diesel	690	401	3199	464	5,14	0,79
3	KIA CEE'D ECO	Max 120 g CO ₂ , diesel	461	561	2860	3008	4,60	5,10
4	VOLVO V 50 MILJÖDIESEL	Max 120 g CO ₂ , diesel	254	558	2832	4011	4,55	6,80
5	VOLVO V60 N MILJÖDIESEL	Max 120 g CO ₂ , diesel	697	272	2631	554	4,23	0,94
6	VW PASSAT BLUEMOTIONTECH	Max 120 g CO ₂ , diesel	387	410	2168	2463	3,48	4,18
7	FORD FOCUS 120G	Max 120 g CO ₂ , diesel	358	469	2040	2392	3,28	4,06
8	TOYOTA YARIS	Max 120 g CO ₂ , bensin	371	278	1943	1732	3,12	2,94
9	VW PASSAT ECOFUEL	Gas	211	206	1439	1431	2,31	2,43
10	PEUGEOT 308 HDI	Max 120 g CO ₂ , diesel	217	80	1354	643	2,18	1,09
11	RENAULT MEGANE D	Max 120 g CO ₂ , diesel	95	329	1349	2032	2,17	3,44
12	VW POLO TSI 90	Max 120 g CO ₂ , bensin	512		1279		2,06	
13	HYUNDAI I30 CRDI	Max 120 g CO ₂ , diesel	228	528	1196	1553	1,92	2,63
14	TOYOTA AVENSIS TOURING D	Max 120 g CO ₂ , diesel	204		1156		1,86	
15	SKODA FABIA GREENLINE	Max 120 g CO ₂ , bensin	306	234	1091	999	1,75	1,69
16	KIA RIO ECO	Max 120 g CO ₂ , bensin	161		945		1,52	
17	HYUNDAI I20 1,2	Max 120 g CO ₂ , bensin	205	179	943	870	1,52	1,47
18	HYUNDAI I40 CRDI	Max 120 g CO ₂ , diesel	139		917		1,47	
19	AUDI A3 E-POWER	Max 120 g CO ₂ , diesel	210	181	866	1046	1,39	1,77
20	BMW 118D DPF	Max 120 g CO ₂ , diesel	141	43	789	247	1,27	0,42
21	BMW 320D DPF	Max 120 g CO ₂ , diesel	175	51	757	214	1,22	0,36
22	CITROEN C4 1.6HDI 5D FAP	Max 120 g CO ₂ , diesel	114	104	715	933	1,15	1,58
23	AUDI A4 E-POWER	Max 120 g CO ₂ , diesel	139	165	698	597	1,12	1,01
24	SKODA OCTAVIA GREEN	Max 120 g CO ₂ , diesel	140	61	695	510	1,12	0,86
25	TOYOTA AYGO	Max 120 g CO ₂ , bensin	84	110	620	764	1,00	1,30
26	TOYOTA AURIS 1.4 D-4D	Max 120 g CO ₂ , diesel	110	113	619	729	0,99	1,24
27	PEUGEOT 508 HDI	Max 120 g CO ₂ , diesel	195	162	611	520	0,98	0,88
28	KIA PICANTO ECO	Max 120 g CO ₂ , bensin	124	49	608	299	0,98	0,51
29	VOLVO V70II FLEXIFUEL	E85	85	244	606	1190	0,97	2,02
30	VOLVO V70 BI-FUEL	Gas	13	2	575	2	0,92	
31	KIA VENGA ECO	Max 120 g CO ₂ , diesel	98	122	540	564	0,87	0,96
32	MERCEDES B 180	Max 120 g CO ₂ , diesel	101		533		0,86	

Modell	Typ	JUNI		JANUARI-JUNI		% AV MILJÖ TOTALT JAN-JUN		
		2012	2011	2012	2011	2012	2011	
33	CITROEN C3 1.6 HDI	Max 120 g CO2, diesel	67	43	502	305	0,81	0,52
34	VW UP!	Max 120 g CO2, bensin	83		495		0,80	
35	VW GOLF MULTIFUEL	E85	88	337	480	1777	0,77	3,01
36	VOLVO S40 MILJÖDIESEL	Max 120 g CO2, diesel	58	72	465	427	0,75	0,72
37	PEUGEOT 107	Max 120 g CO2, bensin	51	52	448	453	0,72	0,77
38	FOCUS FLEXIFUEL	E85	56	4	432	4	0,69	0,01
39	VOLVO S60 II MILJÖDIESEL	Max 120 g CO2, diesel	94	40	432	82	0,69	0,14
40	VW TOURAN ECOFUEL	Gas	57	36	416	452	0,67	0,77
41	PEUGEOT 207 HDI	Max 120 g CO2, diesel	8	129	414	482	0,67	0,82
42	FORD FIESTA 120G	Max 120 g CO2, diesel	54	101	413	751	0,66	1,27
43	MITSUBISHI COLT 5D AS&G	Max 120 g CO2, bensin	73	193	407	814	0,65	1,38
44	MERCEDES C 220 BLUE	Max 120 g CO2, diesel	102	114	380	208	0,61	0,35
45	SEAT IBIZA ECO B	Max 120 g CO2, bensin	54	78	374	455	0,60	0,77
46	FORD MONDEO 120G	Max 120 g CO2, diesel	59	67	357	201	0,57	0,34
47	SUZUKI SWIFT ECO	Max 120 g CO2, bensin	77	115	352	682	0,57	1,16
48	RENAULT CLIO FLEX FUEL	E85	35	261	351	737	0,56	1,25
49	FIAT 500 1,2	Max 120 g CO2, bensin	63	42	348	343	0,56	0,58
50	VOLVO C30 MILJÖDIESEL	Max 120 g CO2, diesel	93	72	328	573	0,53	0,97
51	RENAULT CLIO D	Max 120 g CO2, diesel	34	88	326	351	0,52	0,60
52	MINI COOPER D	Max 120 g CO2, diesel	72	53	321	324	0,52	0,55
53	SAAB 9-3 BIOPOWER	E85	68	76	312	850	0,50	1,44
54	FORD C-MAX 120G D	Max 120 g CO2, diesel	53	116	305	627	0,49	1,06
55	HYUNDAI I30 ISG	Max 120 g CO2, bensin	101		278		0,45	
56	MAZDA2 B	Max 120 g CO2, bensin	44	32	278	210	0,45	0,36
57	NISSAN MICRA 120G	Max 120 g CO2, bensin	17		276		0,44	
58	FORD KA 120G	Max 120 g CO2, bensin	12	99	269	261	0,43	0,44
59	TOYOTA VERSO-S VVT	Max 120 g CO2, bensin	68	44	269	351	0,43	0,60
60	TOYOTA PRIUS	Hybrid	99	57	262	619	0,42	1,05
61	SKODA FABIA GREENLINE D	Max 120 g CO2, diesel	39	59	260	322	0,42	0,55
62	CITROEN C1 1,0I	Max 120 g CO2, bensin	36	17	257	120	0,41	0,20
63	HYUNDAI I10	Max 120 g CO2, bensin	89	145	256	462	0,41	0,78
64	PEUGEOT 208 HDI	Max 120 g CO2, diesel	60		251		0,40	
65	VW POLO TDI 90	Max 120 g CO2, diesel	31	80	245	488	0,39	0,83

Modell	Typ	JUNI		JANUARI-JUNI		% AV MILJÖ TOTALT JAN-JUN		
		2012	2011	2012	2011	2012	2011	
66	OPEL ASTRA ECOFLEX	Max 120 g CO2, diesel	58	162	236	840	0,38	1,42
67	OPEL INSIGNA ECO FLEX D	Max 120 g CO2, diesel	55		230		0,37	
68	SKODA SUPERB GREEN	Max 120 g CO2, diesel	43	82	229	245	0,37	0,42
69	CITROEN C5 HDI	Max 120 g CO2, diesel	47	53	224	149	0,36	0,25
70	RENAULT MEGANE FLEX FUEL	E85	40	253	223	474	0,36	0,80
71	AUDI A1 TFSI	Max 120 g CO2, bensin	43		210		0,34	
72	BMW 318D DPF	Max 120 g CO2, diesel	26	73	200	520	0,32	0,88
73	VW GOLF TDI 140 BMT	Max 120 g CO2, diesel	58		192		0,31	
74	HYUNDAI IX20 CRDI	Max 120 g CO2, diesel	45	73	184	351	0,30	0,60
75	NISSAN QASHQAI 120G	Max 120 g CO2, diesel	5		184		0,30	
76	BMW 120D DPF	Max 120 g CO2, diesel	31		181		0,29	
77	TOYOTA YARIS D	Max 120 g CO2, diesel	42	30	176	109	0,28	0,18
78	FORD GALAXY FFV	E85	20	2	175	228	0,28	0,39
79	CITROEN C3 PICASSO1,6HDI	Max 120 g CO2, diesel	19	28	173	206	0,28	0,35
80	MITSUBISHI LANCER D	Max 120 g CO2, diesel	10		172		0,28	
81	MERCEDES E 200 NGT	Gas	15	44	160	186	0,26	0,32
82	MERCEDES B 200	Max 120 g CO2, diesel	31		157		0,25	
83	VOLVO V60 N FLEXIFUEL	E85	24	9	154	11	0,25	0,02
84	AUDI A1 E-POWER	Max 120 g CO2, diesel	32	22	145	178	0,23	0,30
85	TOYOTA AURIS HSD	Hybrid	11	63	139	500	0,22	0,85
86	HONDA CIVIC DTECH	Max 120 g CO2, diesel	17		135		0,22	
87	MAZDA 3 1,6 DE	Max 120 g CO2, diesel	9	11	134	56	0,22	0,09
88	LEXUS CT200H	Hybrid	15	32	133	247	0,21	0,42
89	CHEVROLET AVEO 120G	Max 120 g CO2, bensin	19	2	128	2	0,21	
90	OPEL ZAFIRA ECO FLEX D	Max 120 g CO2, diesel	14		123		0,20	
91	BMW 316D DPF	Max 120 g CO2, diesel	13	8	122	57	0,20	0,10
92	HYUNDAI I20 CRDI	Max 120 g CO2, diesel	64	18	117	118	0,19	0,20
93	VW TOURAN BLUEMOTIONTECH	Max 120 g CO2, diesel	22	1	117	1	0,19	
94	SUZUKI ALTO ECO	Max 120 g CO2, bensin	31	69	112	196	0,18	0,33
95	CHEVROLET SPARK	Max 120 g CO2, bensin	21	62	111	303	0,18	0,51
96	VW PASSAT MULTIFUEL	E85	14	67	105	268	0,17	0,45
97	BMW 520D EDE	Max 120 g CO2, diesel	23		104		0,17	
98	AUDI A5 E-POWER	Max 120 g CO2, diesel	20		91		0,15	
99	VW CADDY KOMBI ECOFUEL	Gas	7	34	91	142	0,15	0,24

Modell	Typ	JUNI		JANUARI-JUNI		% AV MILJÖ TOTALT JAN-JUN			
		2012	2011	2012	2011	2012	2011		
100	KIA RIO ECO D	Max 120 g CO2, diesel		14		89		0,14	
101	SKODA YETI GREEN	Max 120 g CO2, diesel		12	19	88	72	0,14	0,12
102	CHEVROLET AVEO D	Max 120 g CO2, diesel		8		87		0,14	
103	RENAULT TWINGO 120G	Max 120 g CO2, bensin		20	25	86	85	0,14	0,14
104	AUDI A1 TFSI	Max 120 g CO2, bensin		13	43	83	347	0,13	0,59
105	BMW 116D	Max 120 g CO2, diesel		16	110	83	449	0,13	0,76
106	VOLVO V 50 FLEXIFUEL	E85			49	78	196	0,13	0,33
107	CITROEN DS4 HDI	Max 120 g CO2, diesel		5	1	77	1	0,12	
108	OPEL CORSA ECOFLEX D	Max 120 g CO2, diesel		36	69	75	225	0,12	0,38
109	SUZUKI SWIFT ECO D	Max 120 g CO2, diesel		19	4	74	21	0,12	0,04
110	VOLVO S80N DRIVE	Max 120 g CO2, diesel		9	8	71	9	0,11	0,02
111	BMW X1 EDE	Max 120 g CO2, diesel		12		67		0,11	
112	SUBARU LEGACY 2,5I CNG	Gas		11		66		0,11	
113	SUZUKI SPLASH ECO	Max 120 g CO2, bensin		21	29	65	95	0,10	0,16
114	SKODA OCTAVIA E85	E85		9	70	63	219	0,10	0,37
115	SUBARU OUTBACK 2,5I CNG	Gas		29		61		0,10	
116	VW JETTA BLUEMOTION TECH	Max 120 g CO2, diesel		18	1	61	3	0,10	0,01
117	VOLVO S60 II FLEXIFUEL	E85		7	1	57	1	0,09	
118	FORD MONDEO FFV	E85		8	5	55	369	0,09	0,63
119	AUDI A4 AVANT 2,0 E	E85		3	52	53	446	0,09	0,76
120	FIAT PUNTO EASY	Max 120 g CO2, bensin		3		53		0,09	
121	NISSAN LEAF	EI		6		51		0,08	
122	OPEL AMPERA	Laddhybrid*		19		49		0,08	
123	VOLVO C30 FLEXIFUEL	E85		12	43	49	132	0,08	0,22
124	RENAULT LAGUNA D	Max 120 g CO2, diesel		3		48		0,08	
125	VOLVO C30 ELECTRIC	EI		8	24	48	24	0,08	0,04
126	NISSAN NOTE 120G	Max 120 g CO2, diesel		11	45	47	62	0,08	0,11
127	DACIA SANDERO E85	E85		5	33	46	176	0,07	0,30
128	FORD C-MAX FFV	E85		2		46		0,07	
129	RENAULT SCENIC D	Max 120 g CO2, diesel		1		45	2	0,07	
130	TOYOTA AVENSIS D	Max 120 g CO2, diesel		6		44		0,07	
131	ALFA ROMEO GIULIETTA JTD	Max 120 g CO2, diesel		10	2	41	17	0,07	0,03

* Elbil med räckviddsförännare

Modell	Typ	JUNI		JANUARI-JUNI		% AV MILJÖ TOTALT JAN-JUN		
		2012	2011	2012	2011	2012	2011	
132	NISSAN PIXO 120G	Max 120 g CO2, bensin	1	63	39	341	0,06	0,58
133	MINI ONE MINIMALIST	Max 120 g CO2, bensin	10	3	38	8	0,06	0,01
134	FIAT PUNTO BI-POWER	Gas	4	3	34	37	0,05	0,06
135	HONDA JAZZ HYBRID	Hybrid	6	8	34	81	0,05	0,14
136	TOYOTA IQ	Max 120 g CO2, bensin	3	7	34	65	0,05	0,11
137	PEUGEOT 207	Max 120 g CO2, diesel	4		32		0,05	
138	SEAT LEON ECO TDI	Max 120 g CO2, diesel	3	2	31	20	0,05	0,03
139	SMART	Max 120 g CO2, bensin	13	8	28	38	0,05	0,06
140	DACIA LOGAN E85	E85	2	20	26	116	0,04	0,20
141	VOLVO S80N FLEXIFUEL	E85	3	2	25	2	0,04	
142	DACIA DUSTER E85	E85	4		24		0,04	
143	LANCIA YPSILON	Max 120 g CO2, bensin			24		0,04	
144	VOLVO S40N FLEXIFUEL	E85	3	40	23	144	0,04	0,24
145	PEUGEOT 3008 HYBRID	Hybrid	21		22		0,04	
146	SAAB 9-5 BIOPOWER	E85	6	16	22	269	0,04	0,46
147	FORD S-MAX FFV	E85	5	10	21	88	0,03	0,15
148	HONDA JAZZ 120G	Max 120 g CO2, bensin	14		20		0,03	
149	OPEL INSIGNIA E85	E85	2	25	20	81	0,03	0,14
150	CITROEN C-ZERO	EI	2	3	19	15	0,03	0,03
151	CITROEN DS4	Max 120 g CO2, diesel	3		19		0,03	
152	SEAT LEON MULTIFUEL	E85	1	3	19	78	0,03	0,13
153	AUDI A1 1.4 TFSI S-TR	Max 120 g CO2, bensin	3	7	18	87	0,03	0,15
154	LANCIA DELTA MJT	Max 120 g CO2, diesel	4		18		0,03	
155	SEAT ALTEA ECO-TDI	Max 120 g CO2, diesel	3	2	18	16	0,03	0,03
156	RENAULT KANGOO FLEX FUEL	E85	3	11	17	40	0,03	0,07
157	AUDI A6 HYBRID	Hybrid			16		0,03	
158	SKODA ROOMSTER GREEN	Max 120 g CO2, diesel	3	12	16	41	0,03	0,07
159	CITROEN DS5	Hybrid	8		15		0,02	
160	HONDA INSIGHT	Hybrid	1	10	15	53	0,02	0,09
161	FIAT QUBO	Max 120 g CO2, diesel	2		14	3	0,02	0,01
162	PEUGEOT 508 HYBRID	Hybrid	13		14		0,02	
163	SAAB 9-3 TTID ECO POWER	Max 120 g CO2, diesel	2	24	14	762	0,02	1,29
164	SKODA CITIGO	Max 120 g CO2, bensin	13		13		0,02	
165	VW CC MULTIFUEL	E85	6		13		0,02	

	Modell	Typ	JUNI		JANUARI-JUNI		% AV MILJÖ TOTALT JAN-JUN	
			2012	2011	2012	2011	2012	2011
166	VW POLO BLUEMOTION	Max 120 g CO2, diesel	5	17	12	33	0,02	0,06
167	AUDI A4 2,0 E	E85	2	17	11	118	0,02	0,20
168	FIAT PANDA DYNAMIC	Max 120 g CO2, bensin		7	11	24	0,02	0,04
169	RENAULT SCENIC FLEX FUEL	E85		20	11	87	0,02	0,15
170	MERCEDES A 160 CDI BLUE	Max 120 g CO2, diesel		1	10	2	0,02	
171	PEUGEOT 5008 HDI	Max 120 g CO2, diesel	2		10		0,02	
172	VW POLO GT TDI 105	Max 120 g CO2, diesel	1	1	10	18	0,02	0,03
173	MAZDA CX-5 DE	Max 120 g CO2, diesel	6		9		0,01	
174	OPEL ZAFIRA	Max 120 g CO2, diesel	3		9		0,01	
175	OPEL MERIVA ECO FLEX D	Max 120 g CO2, diesel	1	14	9	66	0,01	0,11
176	SEAT MII 1.2 TSI STYLE	Max 120 g CO2, bensin	7		9		0,01	
177	FISKER KARMA	Laddhybrid	1		8		0,01	
178	MINI ONE D	Max 120 g CO2, diesel	2		8	9	0,01	0,02
179	PEUGEOT ION	EI		1	8	26	0,01	0,04
180	DACIA SANDERO D	Max 120 g CO2, diesel			7		0,01	
181	FIAT DOBLO BI-POWER	Gas			7	1	0,01	
182	PEUGEOT 208 120G	Max 120 g CO2, bensin	5		7		0,01	
183	SEAT IBIZA 1,4 ECO TDI R	Max 120 g CO2, diesel		14	7	52	0,01	0,09
184	SEAT IBIZA 1,6 ECO-TDI	Max 120 g CO2, diesel	1	2	7	66	0,01	0,11
185	TOYOTA URBAN CRUISER E	Max 120 g CO2, diesel			7	26	0,01	0,04
186	HONDA CR-Z	Hybrid		1	6	22	0,01	0,04
187	RENAULT LAGUNA FLEX FUEL	E85		6	6	25	0,01	0,04
188	DACIA LOGAN 120G	Max 120 g CO2, diesel	5		5		0,01	
189	FIAT DOBLO DYNAMIC	Max 120 g CO2, bensin		1	5	6	0,01	0,01
190	FORD FIESTA ECONETIC	Max 120 g CO2, diesel	1	1	5	10	0,01	0,02
191	MITSUBISHI I-MIEV	EI		2	5	69	0,01	0,12
192	MERCEDES B 180 NGT	Gas		32	4	253	0,01	0,43
193	OPEL CORSA ECOFLEX	Max 120 g CO2, bensin	1	37	4	191	0,01	0,32
194	AUDI A3 1,6 E	E85		5	3	44		0,07
195	ALFA ROMEO MITO JTD	Max 120 g CO2, diesel		1	2	10		0,02
196	FORD FOCUS ECONETIC	Max 120 g CO2, diesel		3	2	224		0,38
197	OPEL COMBO CNG	Gas	2		2			
198	SEAT IBIZA ECO D	Max 120 g CO2, diesel	1		2			
199	VOLVO V40N MILJÖDIESEL	Max 120 g CO2, diesel	2		2			

	Modell	Typ	JUNI		JANUARI-JUNI		% AV MILJÖ TOTALT JAN-JUN	
			2012	2011	2012	2011	2012	2011
200	VW GOLF BLUEMOTION	Max 120 g CO2, diesel		3	2	15		0,03
201	SMART FORTWO ELECTRIC	Ei			2			
202	AUDI A8 HYBRID	Hybrid			1			
203	CHEVROLET VOLT	Laddhybrid*			1			
204	FIAT PUNTO MULTIJET	Max 120 g CO2, diesel		2	1	19		0,03
205	FIAT BRAVO MULTIJET	Max 120 g CO2, diesel		2	1	7		0,01
206	SEAT ALTEA MULTIFUEL	E85		2	1	6		0,01
207	VW CARAVELLE BIOGAS	Gas			1			
208	VW PASSAT BLUEMOTION	Max 120 g CO2, diesel			1	53		0,09
209	BMW ACTIVEHYBRID 7 L	Hybrid				1		
210	CITROEN C4 BIOFLEX	E85				1		
211	CITROEN DS3 HDI	Max 120 g CO2, diesel		2		14		0,02
212	FIAT 500 1,3 MJT	Max 120 g CO2, diesel				1		
213	FIAT QUBO BI-POWER	Gas		16		16		0,03
214	MITSUBISHI OUTLANDER FFV	E85				2		
215	MAZDA2	Max 120 g CO2, diesel				2		
216	OPEL ZAFIRA CNG	Gas		18		106		0,18
217	RENAULT MODUS FLEX FUEL	E85				1		

* Elbil med räckviddsförlängare

<u>TOTALT</u>	<u>11692</u>	<u>11305</u>	<u>62220</u>	<u>58987</u>	<u>100,00</u>	<u>100,00</u>
----------------------	---------------------	---------------------	---------------------	---------------------	----------------------	----------------------

Miljöbilar i % av tot nyreg	45,7%	41,1%	43,6%	37,6%		
------------------------------------	--------------	--------------	--------------	--------------	--	--

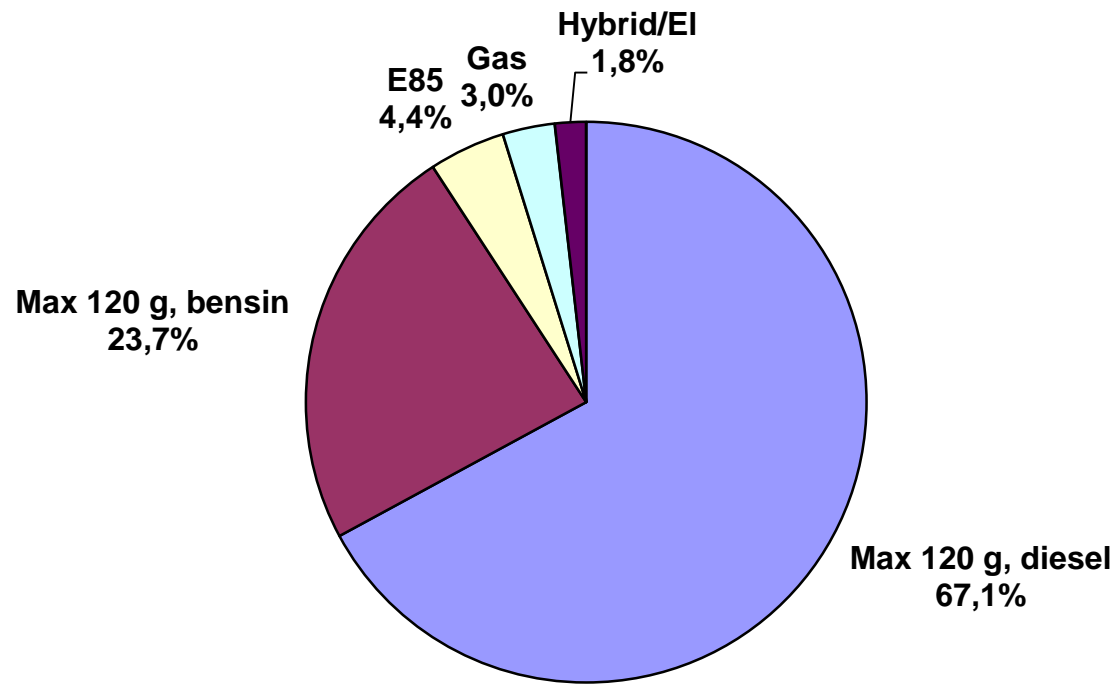
Nyregistrerade miljöbilar per typ juni 2012

	Juni 2012		Juni 2011		Jan-juni 2012		Jan-juni 2011	
	<i>Antal</i>	%	<i>Antal</i>	%	<i>Antal</i>	%	<i>Antal</i>	%
Max 120 g, diesel	7 848	67,1	7 000	61,9	42 155	67,8	35 921	60,9
Max 120 g, bensin	2 772	23,7	2 030	18,0	12 834	20,6	10 603	18,0
E85	513	4,4	1 683	14,9	3 527	5,7	8 180	13,9
Gas	349	3,0	391	3,5	2 856	4,6	2 626	4,5
Hybrid	174	1,5	171	1,5	657	1,1	1 523	2,6
El/laddhybrid	36	0,3	30	0,3	191	0,3	134	0,2
Totalt	11 692	100,0	11 305	100,0	62 220	100,0	58 987	100,0

Nyregistrerade supermiljöbilar per modell:

	Juni 2012	Juni 2011	Jan-juni 2012	Jan-juni 2011
Nissan Leaf	6	-	51	-
Opel Ampera	19	-	49	-
Volvo C30 Electric	8	24	48	24
Citroen C-Zero	2	3	19	15
Peugeot iOn	-	1	8	26
Mitsubishi iMiev	-	2	5	69
Smart for Two Electric	-	-	2	-
Chevrolet Volt	-	-	1	-
Summa	35	30	183	134

Nyregistrerade miljöbilar per typ juni 2012



Fabrikat	JUNI								JANUARI-JUNI							
	fysiska		juridiska		andel juridiska %		totalt		fysiska		juridiska		andel juridiska %		totalt	
	2012	2011	2012	2011	2012	2011	2012	2011	2012	2011	2012	2011	2012	2011	2012	2011
Alfa Romeo	4	15	20	35	83,3%	70,0%	24	50	25	113	127	185	83,6%	62,1%	152	298
Audi	368	358	1228	1387	76,9%	79,5%	1596	1745	1825	2224	7214	7581	79,8%	77,3%	9039	9805
Bentley	0	0	1	0	100,0%		1	0	2	0	5	0	71,4%		7	0
BMW	364	353	1271	1069	77,7%	75,2%	1635	1422	1570	1731	6571	6654	80,7%	79,4%	8141	8385
Chevrolet	94	56	129	117	57,8%	67,6%	223	173	516	340	616	494	54,4%	59,2%	1132	834
Chrysler	0	5	0	24		82,8%	0	29	1	46	0	147	0,0%	76,2%	1	193
Citroen	216	199	282	282	56,6%	58,6%	498	481	1034	1299	1878	1947	64,5%	60,0%	2912	3246
Dacia	19	82	18	46	48,6%	35,9%	37	128	106	513	221	235	67,6%	31,4%	327	748
Dodge	0	9	0	10		52,6%	0	19	1	89	1	80	50,0%	47,3%	2	169
Fiat	325	328	152	193	31,9%	37,0%	477	521	1498	1839	802	740	34,9%	28,7%	2300	2579
Ford	302	667	850	910	73,8%	57,7%	1152	1577	1923	3287	5692	6047	74,7%	64,8%	7615	9334
Honda	127	133	95	165	42,8%	55,4%	222	298	734	1040	661	933	47,4%	47,3%	1395	1973
Hyundai	455	590	723	783	61,4%	57,0%	1178	1373	2883	3456	3068	2466	51,6%	41,6%	5951	5922
Iveco	4	6	1	2	20,0%	25,0%	5	8	13	23	3	5	18,8%	17,9%	16	28
Jaguar	2	2	7	18	77,8%	90,0%	9	20	25	37	45	82	64,3%	68,9%	70	119
Jeep	8	8	54	17	87,1%	68,0%	62	25	42	60	174	176	80,6%	74,6%	216	236
Kia	847	1028	412	377	32,7%	26,8%	1259	1405	4778	5032	2875	2128	37,6%	29,7%	7653	7160
Lamborghini	0	1	0	0		0,0%	0	1	2	4	1	0	33,3%	0,0%	3	4
Land Rover	24	12	43	22	64,2%	64,7%	67	34	140	98	298	189	68,0%	65,9%	438	287
Lexus	22	11	60	44	73,2%	80,0%	82	55	76	105	290	377	79,2%	78,2%	366	482
Mazda	118	126	61	121	34,1%	49,0%	179	247	674	876	447	718	39,9%	45,0%	1121	1594
Mercedes	148	280	948	946	86,5%	77,2%	1096	1226	993	1529	4880	4846	83,1%	76,0%	5873	6375
Mini	42	37	93	77	68,9%	67,5%	135	114	157	199	510	469	76,5%	70,2%	667	668
Mitsubishi	174	303	102	181	37,0%	37,4%	276	484	1441	1605	606	1040	29,6%	39,3%	2047	2645
Nissan	347	390	199	285	36,4%	42,2%	546	675	1913	2165	1478	1678	43,6%	43,7%	3391	3843
Opel	239	350	369	461	60,7%	56,8%	608	811	1383	1875	1659	2023	54,5%	51,9%	3042	3898
Peugeot	273	327	611	628	69,1%	65,8%	884	955	1657	2107	3858	2713	70,0%	56,3%	5515	4820
Porsche	28	29	21	36	42,9%	55,4%	49	65	149	148	142	122	48,8%	45,2%	291	270
Renault	312	544	303	838	49,3%	60,6%	615	1382	2446	2612	2480	3382	50,3%	56,4%	4926	5994
Saab	78	69	29	152	27,1%	68,8%	107	221	337	786	111	2351	24,8%	74,9%	448	3137
Seat	106	158	59	47	35,8%	22,9%	165	205	544	923	458	514	45,7%	35,8%	1002	1437
Skoda	435	640	795	706	64,6%	52,5%	1230	1346	2315	3655	3911	3640	62,8%	49,9%	6226	7295
Smart	10	1	3	7	23,1%	87,5%	13	8	20	8	10	31	33,3%	79,5%	30	39
Subaru	172	149	171	151	49,9%	50,3%	343	300	982	1234	1061	1075	51,9%	46,6%	2043	2309
Suzuki	171	262	74	67	30,2%	20,4%	245	329	933	1499	453	500	32,7%	25,0%	1386	1999
Toyota	599	477	818	629	57,7%	56,9%	1417	1106	3611	3693	4293	5007	54,3%	57,6%	7904	8700
Volkswagen	1191	866	3201	2480	72,9%	74,1%	4392	3346	5122	6182	16762	14495	76,6%	70,1%	21884	20677
Volvo	982	1586	3641	3672	78,8%	69,8%	4623	5258	7105	9514	19510	19818	73,3%	67,6%	26615	29332
Övriga	46	28	61	12	57,0%	30,0%	107	40	145	107	294	59	67,0%	35,5%	439	166
	8652	10485	16905	16997	66,1%	61,8%	25557	27482	49121	62053	93465	94947	65,5%	60,5%	142586	157000