

Arbetsvarsel påverkar bilmarknaden

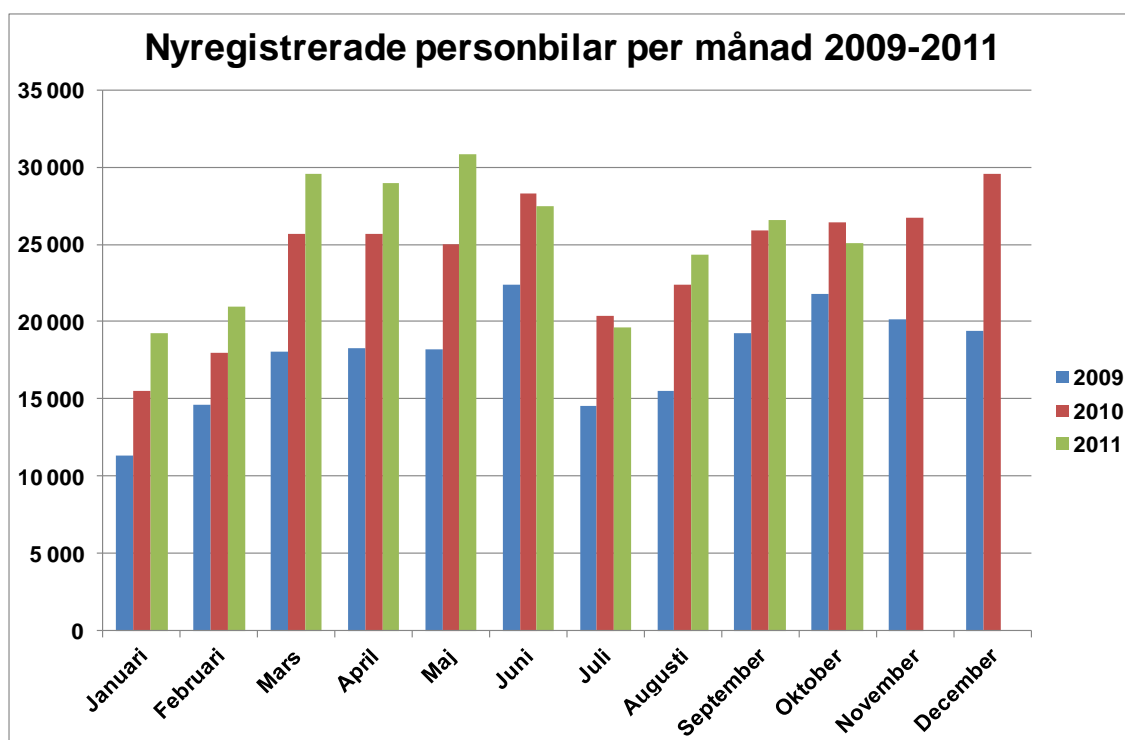
- Personbilsregistreringarna minskade i oktober med 5 procent. Hittills har bilmarknaden i Sverige inte påverkats av den finansiella oron med börsnedgång och oro för räntor och huspriser. Så länge folk har jobb och kan hantera räntorna vågar man investera. Nu ser vi däremot flera varsel på arbetsmarknaden och vi kan också notera en viss avmattning i ordergången på nya bilar, säger Bertil Moldén, vd för BIL Sweden.

- BIL Sweden anser att det är väsentligt med långsiktiga spelregler och god framförhållning när det gäller införande av olika typer av styrmedel, till exempel i tjänstebilsbeskattningen. Nya avtal om tjänstebilar tecknas på 36 månader och vi vet ännu inte vilka regler som kommer att gälla om 26 månader, med andra ord från 1 januari 2014. Ett snabbt klargörande från regeringen om vilka tjänstebilsregler som kommer att gälla från 2014 skulle bidra till en stabilare marknad, fortsätter Bertil Moldén.

- Registreringarna av lastbilar fortsätter att öka och nådde den näst högsta nivån någonsin för en oktober-månad. Stora infrastrukturinvesteringar tillsammans med rot och rutavdragen bidrar till den ökade efterfrågan på lastbilar, säger Bertil Moldén.

- Nyregistreringarna av elbilar ligger än så länge på mycket blygsamma nivåer. Endast 8 elbilar registrerades i oktober och 151 stycken hittills i år. Det är positivt för introduktionen av elbilar på marknaden att den sk supermiljöbilspremien kommer att omfatta inte bara privatpersoner utan även företag. För att Sverige inte ska komma på efterkälken jämfört med andra länder när det gäller introduktionen av elbilar skulle det dock behövas ytterligare stimulanser enligt mönster från bland annat Norge med till exempel parkeringsförmåner och befrielse från trängselskatt, säger Bertil Moldén.

- Dieselandelen av nyregistrerade personbilar ligger hittills i år på 61 procent och Sverige har nu en dieselandel som ligger över Europasnittet. Detta är en mycket positiv utveckling ur miljösynpunkt och har bidragit till att koldioxidutsläppen från nya bilar i Sverige har sjunkit i rekordfart, avslutar Bertil Moldén.



Minskning för personbilar och ökning för lastbilar

Under oktober registrerades 25 052 nya personbilar, vilket är en minskning med 5,2 % jämfört med samma månad förra året. Hittills i år, januari-oktober, har registreringarna ökat med 8,4%. Lastbilsregistreringarna totalt ökade med 22,6 % under oktober till 4 731. Hittills i år har lastbilsregistreringarna ökat med 24,2 %. Lätta lastbilar upp till 3,5 ton ökade i oktober med 23,6 % och tunga lastbilar över 16 ton ökade med 10,3%. Hittills i år har lätta lastbilar ökat med 24,1 % och tunga lastbilar har ökat med 27,1 %.

44,4 procent miljöbilar i oktober

Antalet registreringar av miljöbilar ökade under oktober med 2,7 % och uppgick till 11 135. Andelen miljöbilar i oktober var 44,4 %. Det kan jämföras med en andel på 41,1 % i oktober förra året. Hittills i år ligger miljöbilsandelen på 39,8 %, jämfört med 39,0 % samma period förra året.

62,3 procent dieslar i oktober

Antalet nyregistrerade dieslbilar ökade med 10,8 % i oktober. Andelen dieslar av de totala nybilsregistreringarna var 62,3 %. Oktober förra året var dieselandelen 53,6 %. Hittills i år ligger dieselandelen på 61,1 % jämfört med 49,8 % samma period förra året.

Andelen bränslesnåla bilar ökar kraftigt

Nyregistreringarna av personbilar med koldioxidutsläpp högst 120 g/km ökade under oktober med 30,7 %. Bilar med max 140 g/km koldioxidutsläpp ökade med 24,2 %. Andelen bilar med koldioxidutsläpp på högst 140 g/km var 54,8 % i oktober i år jämfört med 41,8 % oktober förra året.

Detaljerad information om fordonsregistreringarna finns i bifogade material.

För mer information kontakta vd Bertil Moldén, tfn 08-700 41 10 eller 070-638 65 31.

Nyregistreringar under oktober 2011

Under oktober registrerades enligt BIL Sweden 25 052 nya personbilar vilket är en minskning med 5,2% jämfört med samma månad förra året, då 26 412 personbilar registrerades. Hittills under året perioden januari till och med oktober har 252 590 personbilar registrerats vilket är 8,4% fler än motsvarande period förra året, då 232 971 personbilar registrerades.

Tätplatsen bland personbilsregistreringarna hittills i år intogs av:

Volvo V70II med 17 931 registreringar (förra året 21 482) följd av VW Passat 12 677 (10 911), VW Golf 10 696 (10 340), Volvo V60 10 184 (170), Volvo V50 7 929 (8 728), Kia Cee'd 5 661 (6 936), Audi A4 5 283 (5 759), Volvo XC60 5 207 (4 188), Renault Megane 4 700 (5 194) och Ford Focus 4 628 (5 010).

Efter dessa följer i nu nämnd ordning: BMW 5-Serie, Skoda Fabia, Renault Clio, BMW 3-Serie, Skoda Octavia, VW Polo, Mercedes C Klass, Toyota Auris, Nissan Qashqai och Opel Astra.

Totalt registrerades 11 135 nya miljöbilar under oktober. Andelen miljöbilar av de totala nybilsregistreringarna var 44,4% i oktober 2011 jämfört med 41,1% i oktober året innan. Januari-oktober 2011 var miljöbilsandelen 39,8% jämfört med 39,0% samma period året innan. De fem mest registrerade miljöbilarna under januari-oktober 2011 var Volvo V50 miljödiesel, Kia Cee'd Eco, VW Golf Bluemotion Tech, VW Passat Bluemotion Tech och Ford Focus 120 G.

Under oktober registrerades 15 596 personbilsdieslar eller 62,3% av månadens totala nyregistreringar. Sammanlagt registrerades under perioden januari - oktober 154 283 dieslbilar (personbilar) vilket motsvarar 61,1% av totala antalet nyregistreringar. Förra året under januari - oktober registrerades 115 933 personbilsdieslar eller 49,8% av totala antalet nyregistreringar.

Tätplatsen bland registreringar av dieslbilar hittills i år intogs av:

Volvo V70II med 14 385 registreringar (förra året 16 430) följd av VW Passat 8 869 (5 947), Volvo V50 7 607 (7 363), Volvo V60 7 218 (117), VW Golf 5 407 (2 899), Kia Cee'd 5 342 (5 962), Volvo XC60 5 115 (4 188), Ford Focus 4 214 (3 130), BMW 5-Serie 4 171 (2 549) och Audi A4 3 887 (3 699).

Totalt registrerades 13 715 nya personbilar med max 140 g/km koldioxidutsläpp under oktober, vilket är en ökning med 24,2 % jämfört med oktober året innan. Antalet nyregistrerade personbilar med koldioxidutsläpp på max 120 g/km uppgick till 9 390, en ökning med 30,7 % jämfört med oktober året innan.

BIL Sweden är den svenska branschorganisationen för tillverkare och importörer av personbilar, lastbilar och bussar. Medlemsföretagen svarar tillsammans för runt 99 % av nybilsförsäljningen i Sverige.

För BIL Sweden är bilen en självklar del av det hållbara samhället där klimat, miljö, säkerhet, mobilitet, utveckling och tillväxt står i centrum. BIL Sweden arbetar därför för att förbättra villkoren för att producera, sälja, köpa, äga och köra bil.

Direktimport

Förstagångsregistrerade direktimporterade bilar som är högst tre år gamla var i oktober 259. Motsvarande siffra för oktober året innan var 281. Under perioden januari - oktober registrerades 2 943 direktimporterade personbilar jämfört med 2 635 samma period förra året. Den totala direktimporten av samtliga bilar, oavsett ålder, var under oktober 1 511 personbilar jämfört med 1 379 i oktober året innan. Under perioden januari - oktober direktimporterades 17 950 personbilar jämfört med 15 257 motsvarande period förra året. Direktimporten ingår inte i vår statistik.

Lastbilar

Under oktober registrerades totalt 4 731 nya lastbilar (både lätta och tunga), 22,6% fler än under samma tid förra året. Sammanlagt registrerades under perioden januari - oktober 42 391 lastbilar, 24,2% fler än förra året. Lätta lastbilar under 3,5 ton är dominerande. De svarade för 88,0% av månadens registreringar medan tunga lastbilar över 16 ton svarade för 10,0%.

LASTBILSREGISTRERINGARNA UNDER OKTOBER UPPGICK TILL 4.731 (3.859)

OCH UNDER JANUARI - OKTOBER 42.391 (34.141)

LASTBILSREGISTRERINGARNA FÖRDELADE PÅ TOTALVIKTSGRUPPER

	OKTOBER		JANUARI - OKTOBER		FÖRÄNDRING %	
	2011	2010	2011	2010	OKT	JAN-OKT
3,5 TON (LÄTTA TRANSPORTBILAR)	4.161	3.366	37.596	30.296	23,6	24,1
3,5 - 10,0 TON (TRANSPORTBILAR)	41	29	336	293	41,4	14,7
10,0 - TON (TUNGA TRANSPORTBILAR)	529	464	4.459	3.552	14,0	25,5
	4.731	3.859	42.391	34.141	22,6	24,2

Nyregistreringarna av tunga lastbilar över 16 ton uppgick till 471 under oktober, 10,3% fler än jämfört med oktober förra året då 427 lastbilar registrerades. Sammanlagt registrerades under perioden januari - oktober 4 173 tunga lastbilar, 27,1% fler än under samma period förra året. Den tunga lastbilsmarknaden domineras av Scania och Volvo.

REGISTRERINGAR AV TUNGA LASTBILAR 16 TON OCH ÖVER

	OKTOBER		JANUARI - OKTOBER		FÖRÄNDRING %		MARKN.ANDEL % JAN-OKT	
	2011	2010	2011	2010	OKT	JAN-OKT	2011	2010
DAF	18	13	136	55	38,5	147,3	3,3	1,7
IVECO	0	0	4	8		50,0-	0,1	0,2
MAN	23	17	144	116	35,3	24,1	3,5	3,5
MERCEDES-BENZ	24	31	295	312	22,6-	5,4-	7,1	9,5
SCANIA	212	196	1.761	1.370	8,2	28,5	42,2	41,7
VOLVO	194	167	1.829	1.400	16,2	30,6	43,8	42,7
ÖVRIGA	0	3	4	21	100,0-	81,0-	0,1	0,6
TOTALT	471	427	4.173	3.282	10,3	27,1	100,0	100,0

Nyregistreringarna av lätta lastbilar under 3,5 ton uppgick till 4 161 under oktober, 23,6% fler än under samma tid förra året då 3 366 lätta lastbilar registrerades. Sammanlagt registrerades under perioden januari - oktober 37 596 lätta lastbilar, 24,1% fler än jämfört med samma period förra året.

De mest sålda lätta lastbilarna hittills i år var Volkswagen 11 259, Ford 3 834, Renault 3 732, Nissan 3 132 och Citroen 3 087.

REGISTRERINGAR AV LÄTTA LASTBILAR UPP TILL 3,5 TON

	OKTOBER		JANUARI - OKTOBER		FÖRÄNDRING %		MARKN.ANDEL % JAN-OKT	
	2011	2010	2011	2010	OKT	JAN-OKT	2011	2010
CHEVROLET	10	6	83	74	66,7	12,2	0,2	0,2
CHRYSLER	0	0	0	0				
CITROEN	316	242	3.087	2.710	30,6	13,9	8,2	8,9
DACIA	40	71	501	721	43,7-	30,5-	1,3	2,4
HYUNDAI	12	2	105	119	500,0	11,8-	0,3	0,4
FIAT	327	57	1.865	662	473,7	181,7	5,0	2,2
FORD	575	281	3.834	2.455	104,6	56,2	10,2	8,1
GM	0	0	2	4		50,0-		
IVECO	19	53	347	379	64,2-	8,4-	0,9	1,3
ISUZU	55	45	289	213	22,2	35,7	0,8	0,7
MAZDA	11	17	120	81	35,3-	48,1	0,3	0,3
MERCEDES-BENZ	234	356	2.358	2.610	34,3-	9,7-	6,3	8,6
MITSUBISHI	89	61	810	747	45,9	8,4	2,2	2,5
NISSAN	305	272	3.132	2.265	12,1	38,3	8,3	7,5
PEUGEOT	200	278	2.512	2.265	28,1-	10,9	6,7	7,5
OPEL	171	161	1.565	1.172	6,2	33,5	4,2	3,9
RENAULT	407	300	3.732	3.144	35,7	18,7	9,9	10,4
SEAT	0	0	0	0				
SKODA	17	20	159	160	15,0-	0,6-	0,4	0,5
SUZUKI	0	0	0	0				
TOYOTA	159	222	1.558	1.377	28,4-	13,1	4,1	4,5
VOLKSWAGEN	1.182	900	11.259	8.949	31,3	25,8	29,9	29,5
VOLVO	0	0	0	0				
ÖVRIGA	32	22	278	189	45,5	47,1	0,7	0,6
TOTALT	4.161	3.366	37.596	30.296	23,6	24,1	100,0	100,0

Bussar

Under oktober registrerades totalt 94 nya bussar (både lätta och tunga), 36,2% fler än under samma tid förra året, då 69 stycken registrerades. Sammanlagt registrerades under perioden januari - oktober 1463 bussar, 4,6% fler än förra året, då 1398 stycken registrerades.

Nyregistreringarna av tunga bussar över 10 ton uppgick till 76 under oktober, 58,3% fler än under samma tid förra året då 48 bussar registrerades. Sammanlagt registrerades under perioden januari - oktober 1.313 tunga bussar, 11,0% fler än under motsvarande period förra året då 1.183 registrerades.

REGISTRERINGAR AV BUSSAR ÖVER 10 TON

	OKTOBER		JANUARI - OKTOBER		FÖRÄNDRING %		MARKN.ANDEL % JAN-OKT	
	2011	2010	2011	2010	OKT	JAN-OKT	2011	2010
KÄSSBOHRER-SETRA	2	4	61	88	50,0-	30,7-	4,6	7,4
MAN	7	1	192	178	600,0	7,9	14,6	15,0
MERCEDES-BENZ	3	9	119	96	66,7-	24,0	9,1	8,1
NEOPLAN	2	1	16	14	100,0	14,3	1,2	1,2
SCANIA	22	7	488	242	214,3	101,7	37,2	20,5
VOLVO	17	2	303	349	750,0	13,2-	23,1	29,5
ÖVRIGA	23	24	134	216	4,2-	38,0-	10,2	18,3
TOTALT	76	48	1.313	1.183	58,3	11,0	100,0	100,0

Fotnot till redaktionen

BIL Sweden har i sin nyregistreringsstatistik för personbilar endast förstagångsregistreringar av bilar som tillverkats under de tre senaste åren. Direktimporterade bilar eller andra äldre bilar som registreras för första gången i Sverige ingår inte. Trafikanalys/SCB har med samtliga bilar (inkl direktimport) oavsett ålder, i sina nyregistreringssiffror. Det är förklaringen till att BIL Swedens siffror blir lägre än de Trafikanalys/SCB redovisar.

Nyregistrerade personbilar

FABRIKAT	OKTOBER		JANUARI-OKTOBER		FÖRÄNDRING %		MARKN.ANDEL %	JAN-OKT	
	2011	2010	2011	2010	OKTOBER	JAN-OKT		2011	2010
BC SWEDEN									
JAGUAR	10	20	175	167	50,00-	4,79	0,06	0,07	
LAND ROVER	57	17	500	338	235,29	47,92	0,19	0,14	
TOTALT BC SWEDEN	67	37	675	505	81,08	33,66	0,26	0,21	
BMW GROUP SVERIGE									
BMW	1337	1468	13289	10980	8,92-	21,02	5,26	4,71	
MINI	160	105	1242	608	52,38	104,27	0,49	0,26	
ROLLS-ROYCE				2		100,00-			
TOTALT BMW GROUP SVERIGE	1497	1573	14531	11590	4,83-	25,37	5,75	4,97	
CITROEN SVERIGE AB									
CITROEN	522	470	5470	5203	11,06	5,13	2,16	2,23	
TOTALT CITROEN SVERIGE AB	522	470	5470	5203	11,06	5,13	2,16	2,23	
FIAT GROUP AUTOMOBILES									
ALFA ROMEO	35	21	465	137	66,66	239,41	0,18	0,05	
CHRYSLER	6	56	301	512	89,28-	41,21-	0,11	0,21	
DODGE	1	23	191	293	95,65-	34,81-	0,07	0,12	
FIAT	211	163	3791	2327	29,44	62,91	1,50	0,99	
JEEP	75	31	429	286	141,93	50,00	0,16	0,12	
LANCIA	8		33				0,01		
TOTALT FIAT GROUP AUTOMOBILES	336	294	5210	3555	14,28	46,55	2,06	1,52	
FORD MOTOR									
FORD	1196	1330	14433	14457	10,07-	0,16-	5,71	6,20	
TOTALT FORD MOTOR	1196	1330	14433	14457	10,07-	0,16-	5,71	6,20	
GM NORDEN									
CHEVROLET	124	135	1439	1293	8,14-	11,29	0,56	0,55	
OPEL	695	638	6211	5179	8,93	19,92	2,45	2,22	
TOTALT GM NORDEN	819	773	7650	6472	5,95	18,20	3,02	2,77	
HONDA NORDIC									
HONDA	205	370	2924	3447	44,59-	15,17-	1,15	1,47	
TOTALT HONDA NORDIC	205	370	2924	3447	44,59-	15,17-	1,15	1,47	
IVECO									
IVECO	3	4	50	71	25,00-	29,57-	0,01	0,03	
TOTALT IVECO	3	4	50	71	25,00-	29,57-	0,01	0,03	
KIA MOTORS SWEDEN									
KIA	1489	1180	12429	10941	26,18	13,60	4,92	4,69	
TOTALT KIA MOTORS SWEDEN	1489	1180	12429	10941	26,18	13,60	4,92	4,69	
KW BRUUN AUTOIMPORT									
PEUGEOT	723	995	8093	8525	27,33-	5,06-	3,20	3,65	
TOTALT KW BRUUN AUTOIMPORT	723	995	8093	8525	27,33-	5,06-	3,20	3,65	
MAZDA MOTOR SVERIGE									
MAZDA	186	253	2356	2873	26,48-	17,99-	0,93	1,23	
TOTALT MAZDA MOTOR SVERIGE	186	253	2356	2873	26,48-	17,99-	0,93	1,23	
MERCEDES-BENZ SVERIGE									
MERCEDES	844	839	10012	8567	0,59	16,86	3,96	3,67	
SMART	5	2	63	125	150,00	49,60-	0,02	0,05	
TOTALT MERCEDES-BENZ SVERIGE	849	841	10075	8692	0,95	15,91	3,98	3,73	
NIMAG SVERIGE									
SUZUKI	453	325	3379	2469	39,38	36,85	1,33	1,05	
TOTALT NIMAG SVERIGE	453	325	3379	2469	39,38	36,85	1,33	1,05	
NISSAN NORDIC									
NISSAN	467	584	6028	4506	20,03-	33,77	2,38	1,93	
TOTALT NISSAN NORDIC	467	584	6028	4506	20,03-	33,77	2,38	1,93	
RENAULT NORDIC SVERIGE									
DACIA	93	368	1351	1495	74,72-	9,63-	0,53	0,64	
RENAULT	900	1158	9802	10919	22,27-	10,22-	3,88	4,68	
TOTALT RENAULT NORDIC SVERIGE	993	1526	11153	12414	34,92-	10,15-	4,41	5,32	
SAAB SVERIGE									
SAAB	42	887	3429	6425	95,26-	46,63-	1,35	2,75	
TOTALT SAAB SVERIGE	42	887	3429	6425	95,26-	46,63-	1,35	2,75	
SC AUTO SWEDEN									
MITSUBISHI	488	464	4333	3781	5,17	14,59	1,71	1,62	
TOTALT SC AUTO SWEDEN	488	464	4333	3781	5,17	14,59	1,71	1,62	
SC MOTORS SWEDEN AB									
HYUNDAI	731	662	9830	7676	10,42	28,06	3,89	3,29	
TOTALT SC MOTORS SWEDEN AB	731	662	9830	7676	10,42	28,06	3,89	3,29	
SUBARU NORDIC									
SUBARU	215	423	3076	3573	49,17-	13,90-	1,21	1,53	
TOTALT SUBARU NORDIC	215	423	3076	3573	49,17-	13,90-	1,21	1,53	
TOYOTA SWEDEN									
LEXUS	52	52	813	711		14,34	0,32	0,30	
TOYOTA	1265	2043	13433	18049	38,08-	25,57-	5,31	7,74	
TOTALT TOYOTA SWEDEN	1317	2095	14246	18760	37,13-	24,06-	5,63	8,05	
VOLKSWAGEN GROUP SVERIGE									
AUDI	1521	1282	15346	13665	18,64	12,30	6,07	5,86	
PORSCHE	25	35	409	398	28,57-	2,76	0,16	0,17	
QUATTRO			33	7		371,42	0,01		
SKODA	1286	1243	11729	10089	3,45	16,25	4,64	4,33	
SEAT	216	232	2347	2053	6,89-	14,32	0,92	0,88	
VOLKSWAGEN	3987	3349	34864	29901	19,05	16,59	13,80	12,83	
TOTALT VOLKSWAGEN GROUP SVERIGE	7035	6141	64728	56113	14,55	15,35	25,62	24,08	
VOLVO PERSONBILAR SVERIGE									
VOLVO	5398	5151	48224	40385	4,79	19,41	19,09	17,33	
TOTALT VOLVO PERSONBILAR SVERIGE	5398	5151	48224	40385	4,79	19,41	19,09	17,33	
ÖVRIGA FABRIKAT									
TOTALT ÖVRIGA FABRIKAT	21	34	268	538	38,23-	50,18-	0,10	0,23	
S L U T T O T A L	25052	26412	252590	232971	5,14-	8,42	100,00	100,00	

Nyregistrerade personbilar

MÄRKE / MODELL	OKTOBER		JANUARI-OKTOBER		FÖRÄNDRING %		MARKN.ANDEL %	
	2011	2010	2011	2010	OKTOBER	JAN-OKT	2011	2010
1 VOLVO V70II	1883	2683	17931	21482	29,81-	16,53-	7,10	9,22
2 VW PASSAT	1613	1295	12677	10911	24,55	16,18	5,02	4,68
3 VW GOLF	1030	1119	10696	10340	7,95-	3,44	4,23	4,44
4 VOLVO V60	1724	121	10184	170			4,03	0,07
5 VOLVO V50	704	764	7929	8728	7,85-	9,15-	3,14	3,75
6 KIA CEE'D	611	682	5661	6936	10,41-	18,38-	2,24	2,98
7 AUDI A4	552	474	5283	5759	16,45	8,26-	2,09	2,47
8 VOLVO XC60	531	578	5207	4188	8,13-	24,33	2,06	1,80
9 RENAULT MEGANE	385	542	4700	5194	28,96-	9,51-	1,86	2,23
10 FORD FOCUS	430	411	4628	5010	4,62	7,62-	1,83	2,15
11 BMW 5-SERIE	413	534	4547	3271	22,65-	39,00	1,80	1,40
12 SKODA FABIA	418	357	4044	3108	17,08	30,11	1,60	1,33
13 RENAULT CLIO	420	482	3947	4565	12,86-	13,53-	1,56	1,96
14 BMW 3-SERIE	304	520	3871	4063	41,53-	4,72-	1,53	1,74
15 SKODA OCTAVIA	438	444	3768	3427	1,35-	9,95	1,49	1,47
16 VW POLO	479	284	3727	3507	68,66	6,27	1,48	1,51
17 MERCEDES C-KLASS	339	248	3518	2527	36,69	39,21	1,39	1,08
18 TOYOTA AURIS	355	446	3175	3204	20,40-	0,90-	1,26	1,38
19 NISSAN QASHQAI	218	360	3164	3097	39,44-	2,16	1,25	1,33
20 OPEL ASTRA	275	309	3049	2786	11,00-	9,44	1,21	1,20
21 AUDI A6	297	196	3001	2373	51,53	26,46	1,19	1,02
22 VOLVO S60N	259	556	2885	1129	53,41-	155,53	1,14	0,48
23 MERCEDES E-KLASS	200	358	2836	3154	44,13-	10,08-	1,12	1,35
24 SAAB 9-3	36	663	2710	4543	94,57-	40,34-	1,07	1,95
25 TOYOTA YARIS	229	344	2699	3557	33,43-	24,12-	1,07	1,53
26 HYUNDAI I30	142	246	2685	2513	42,27-	6,84	1,06	1,08
27 FIAT DUCATO	124	89	2666	1841	39,32	44,81	1,06	0,79
28 KIA SPORTAGE	305	150	2556	526	103,33	385,93	1,01	0,23
29 TOYOTA AVENSIS	209	333	2549	3448	37,23-	26,07-	1,01	1,48
30 FORD MONDEO	205	208	2530	2527	1,44-	0,11	1,00	1,08
31 FORD FIESTA	179	289	2386	2759	38,06-	13,51-	0,94	1,18
32 AUDI A3	319	257	2353	2224	24,12	5,80	0,93	0,95
33 SKODA SUPERB	235	279	2346	2091	15,77-	12,19	0,93	0,90
34 CITROEN C4	212	96	2338	1259	120,83	85,70	0,93	0,54
35 PEUGEOT 308	206	415	2197	2738	50,36-	19,75-	0,87	1,18
36 VW TIGUAN	410	185	2182	1798	121,62	21,35	0,86	0,77
37 HYUNDAI I20	186	187	2105	1451	0,53-	45,07	0,83	0,62
38 SUBARU LEGACY	146	190	2078	2537	23,15-	18,09-	0,82	1,09
39 PEUGEOT 207	76	298	1980	2313	74,49-	14,39-	0,78	0,99
40 PEUGEOT 508	195		1687				0,67	
41 VW TOURAN	105	133	1678	999	21,05-	67,96	0,66	0,43
42 KIA VENGA	206	177	1617	1358	16,38	19,07	0,64	0,58
43 BMW 1-SERIE	231	169	1605	1311	36,68	22,42	0,64	0,56
44 SUZUKI SWIFT	175	145	1556	489	20,68	218,20	0,62	0,21
45 HYUNDAI IX35	128	115	1504	1488	11,30	1,07	0,60	0,64
46 CITROEN C3	164	224	1479	1766	26,78-	16,25-	0,59	0,76
47 AUDI Q5	130	144	1465	1098	9,72-	33,42	0,58	0,47
48 MITSUBISHI COLT	136	78	1443	978	74,35	47,54	0,57	0,42
49 SEAT IBIZA/CORDOBA	113	88	1373	1214	28,40	13,09	0,54	0,52
50 AUDI A5	64	89	1347	1511	28,08-	10,85-	0,53	0,65
51 SKODA YETI	178	137	1342	1217	29,92	10,27	0,53	0,52
52 TOYOTA AYGO	151	366	1313	2346	58,74-	44,03-	0,52	1,01
53 HONDA CR-V	87	186	1297	1577	53,22-	17,75-	0,51	0,68
54 VOLVO C30	77	198	1295	1503	61,11-	13,83-	0,51	0,65
55 OPEL CORSA	179	119	1289	1098	50,42	17,39	0,51	0,47
56 MITSUBISHI ASX	188	103	1288	455	82,52	183,07	0,51	0,20
57 NISSAN JUKE	148	117	1276	117	26,49	990,59	0,51	0,05
58 BMW X3	210	7	1272	177		618,64	0,50	0,08
59 BMW X1	109	155	1265	1395	29,67-	9,31-	0,50	0,60
60 VW SHARAN	87	53	1263	98	64,15		0,50	0,04
61 MINI COOPER	160	105	1242	608	52,38	104,27	0,49	0,26
62 FORD KUGA	107	104	1196	707	2,88	69,16	0,47	0,30
63 OPEL INSIGNIA	189	118	1173	769	60,16	52,53	0,46	0,33
64 FORD S-MAX	77	150	1123	864	48,66-	29,97	0,44	0,37
65 VW CADDY	124	60	1073	877	106,66	22,34	0,42	0,38
66 MERCEDES B-KLASS	13	90	1061	1040	85,55-	2,01	0,42	0,45
67 CITROEN C5	92	91	1057	1419	1,09	25,51-	0,42	0,61
68 TOYOTA RAV 4	102	119	1045	1023	14,28-	2,15	0,41	0,44
69 FORD C-MAX	78	2	1021	2			0,40	
70 VOLVO S40N	82	73	1003	985	12,32	1,82	0,40	0,42
71 HYUNDAI IX20	49	1	983	1			0,39	
72 AUDI A1	96	48	947	173	100,00	447,39	0,37	0,07
73 KIA PICANTO	105	80	939	731	31,25	28,45	0,37	0,31
74 SUBARU FORESTER	62	158	904	820	60,75-	10,24	0,36	0,35
75 HYUNDAI SANTA FE	88	29	884	1008	203,44	12,30-	0,35	0,43

Nyregistrerade dieselpersonbilar

MÄRKE / MODELL	2011	OKTOBER 2010	JANUARI-OKTOBER 2011	JANUARI-OKTOBER 2010	% AV 2011	DIESEL 2010	TOTALT 2010	% DIESEL 2011	AV 2010	MODELLEN 2010
1 VOLVO V70II	1463	1947	14385	16430	9,32	14,17	80,22	76,48		
2 VW PASSAT	1037	890	8869	5947	5,75	5,13	69,96	54,50		
3 VOLVO V50	677	683	7607	7363	4,93	6,35	95,94	84,36		
4 VOLVO V60	1454	102	7218	117	4,68	0,10	70,88	68,82		
5 VW GOLF	567	372	5407	2899	3,50	2,50	50,55	28,04		
6 KIA CEE'D	586	568	5342	5962	3,46	5,14	94,36	85,96		
7 VOLVO XC60	518	578	5115	4188	3,32	3,61	98,23	100,00		
8 FORD FOCUS	351	269	4214	3130	2,73	2,70	91,05	62,48		
9 BMW 5-SERIE	389	442	4171	2549	2,70	2,20	91,73	77,93		
10 AUDI A4	475	304	3887	3699	2,52	3,19	73,58	64,23		
11 RENAULT MEGANE	243	359	3390	2564	2,20	2,21	72,13	49,36		
12 BMW 3-SERIE	275	418	3372	3071	2,19	2,65	87,11	75,58		
13 AUDI A6	270	178	2768	2003	1,79	1,73	92,24	84,41		
14 FIAT DUCATO	124	89	2666	1841	1,73	1,59	100,00	100,00		
15 HYUNDAI I30	116	234	2376	2028	1,54	1,75	88,49	80,70		
16 SKODA OCTAVIA	278	235	2194	1814	1,42	1,56	58,23	52,93		
17 FORD MONDEO	191	174	2049	1432	1,33	1,24	80,99	56,67		
18 AUDI A3	278	204	1999	1576	1,30	1,36	84,96	70,86		
19 MERCEDES C-KLASS	169	146	1952	1025	1,27	0,88	55,49	40,56		
20 CITROEN C4	195	79	1936	869	1,25	0,75	82,81	69,02		
21 SKODA SUPERB	202	189	1936	1354	1,25	1,17	82,52	64,75		
22 KIA SPORTAGE	223	50	1819	210	1,18	0,18	71,17	39,92		
23 MERCEDES E-KLASS	100	234	1765	1733	1,14	1,49	62,24	54,95		
24 VOLVO S60N	194	412	1706	901	1,11	0,78	59,13	79,81		
25 SAAB 9-3	22	246	1613	1472	1,05	1,27	59,52	32,40		
26 PEUGEOT 508	190		1604		1,04		95,08			
27 PEUGEOT 308	182	290	1580	1374	1,02	1,19	71,92	50,18		
28 AUDI Q5	124	121	1381	998	0,90	0,86	94,27	90,89		
29 OPEL ASTRA	127	67	1381	436	0,90	0,38	45,29	15,65		
30 BMW 1-SERIE	189	129	1317	1081	0,85	0,93	82,06	82,46		
31 SUBARU LEGACY	100	153	1306	1671	0,85	1,44	62,85	65,87		
32 BMW X3	210	7	1208	171	0,78	0,15	94,97	96,61		
33 BMW X1	103	148	1187	1345	0,77	1,16	93,83	96,42		
34 FORD KUGA	106	104	1183	699	0,77	0,60	98,91	98,87		
35 VW TIGUAN	281	78	1178	666	0,76	0,57	53,99	37,04		
36 TOYOTA AURIS	123	123	1119	935	0,73	0,81	35,24	29,18		
37 NISSAN QASHQAI	58	122	1087	876	0,70	0,76	34,36	28,29		
38 VOLVO C30	66	161	1081	1211	0,70	1,04	83,47	80,57		
39 HYUNDAI IX35	106	35	1057	746	0,69	0,64	70,28	50,13		
40 KIA VENGA	133	112	1042	851	0,68	0,73	64,44	62,67		
41 CITROEN C3	76	114	1019	690	0,66	0,60	68,90	39,07		
42 VW POLO	91	84	996	866	0,65	0,75	26,72	24,69		
43 VW SHARAN	78	41	991	46	0,64	0,04	78,46	46,94		
44 FORD C-MAX	71	2	981	2	0,64		96,08	100,00		
45 CITROEN C5	89	70	980	1169	0,64	1,01	92,72	82,38		
46 FORD S-MAX	73	138	967	605	0,63	0,52	86,11	70,02		
47 FORD FIESTA	39	47	964	673	0,62	0,58	40,40	24,39		
48 OPEL INSIGNIA	169	80	934	464	0,61	0,40	79,62	60,34		
49 PEUGEOT 207	55	108	932	738	0,60	0,64	47,07	31,91		
50 MINI COOPER	114	49	843	289	0,55	0,25	67,87	47,53		
Ø V R I G A	2344	2384	26209	21151	16,99	18,24				
T O T A L T	15694	14170	154283	115933	100,00	100,00	61,08	49,76		

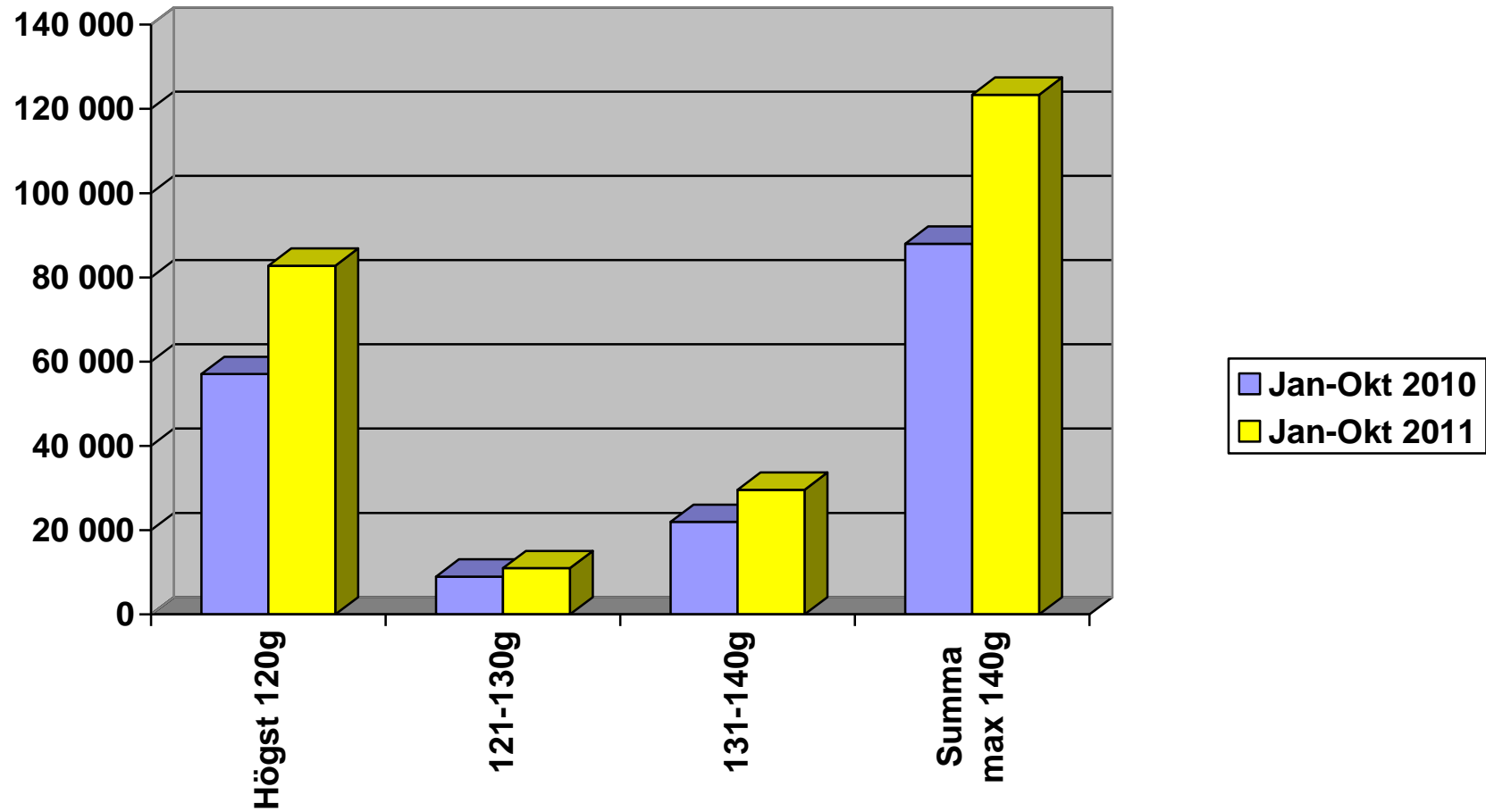
Nyregistrerade personbilar med låga koldioxidutsläpp (max 140g/km)

NYREGISTRERADE PERSONBILAR MED LÅGA KOLDIOXIDUTSLÄPP (MAX 140G/KM)

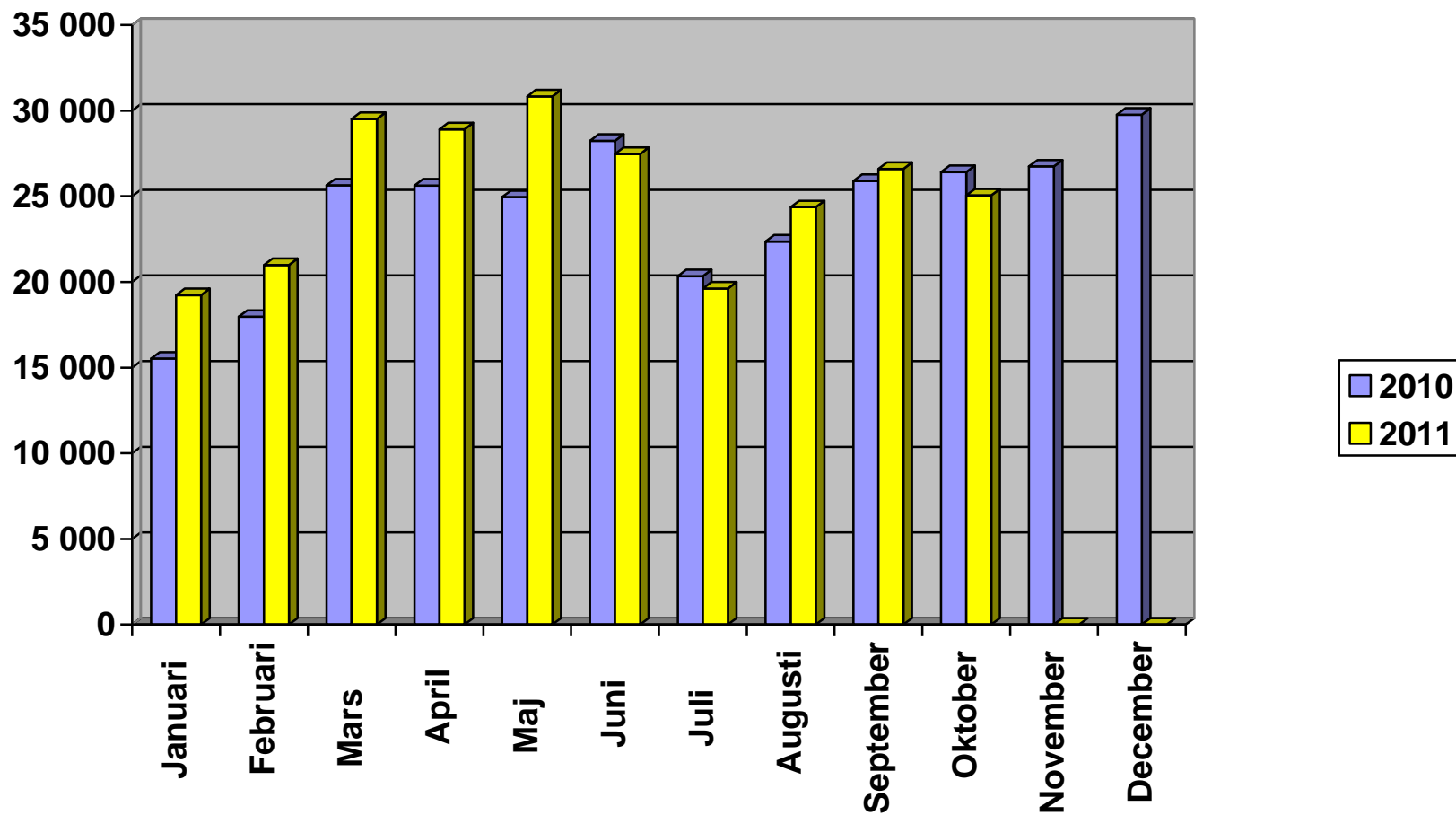
	OKTOBER	% AV	OKTOBER	% AV	11/10	JAN-OKT	% AV	JAN-OKT	% AV	11/10
	2011	TOT NYREG	2010	TOT NYREG	%	2011	TOT NYREG	2010	TOT NYREG	%
HÖGST 120G	9390	37,48	7186	27,21	30,7	82793	32,78	57055	24,49	45,1
121-130	1106	4,41	982	3,72	12,6	10985	4,35	8995	3,86	22,1
131-140	3219	12,85	2878	10,90	11,8	29588	11,71	21953	9,42	34,8
SUMMA MAX 140G	13715	54,75	11046	41,82	24,2	123366	48,84	88003	37,77	40,2

STATISTIKEN BASERAS PÅ DE AV TILLVERKAREN ANGIVNA CERTIFIERADE KOLDIOXIDVÄRDENA.

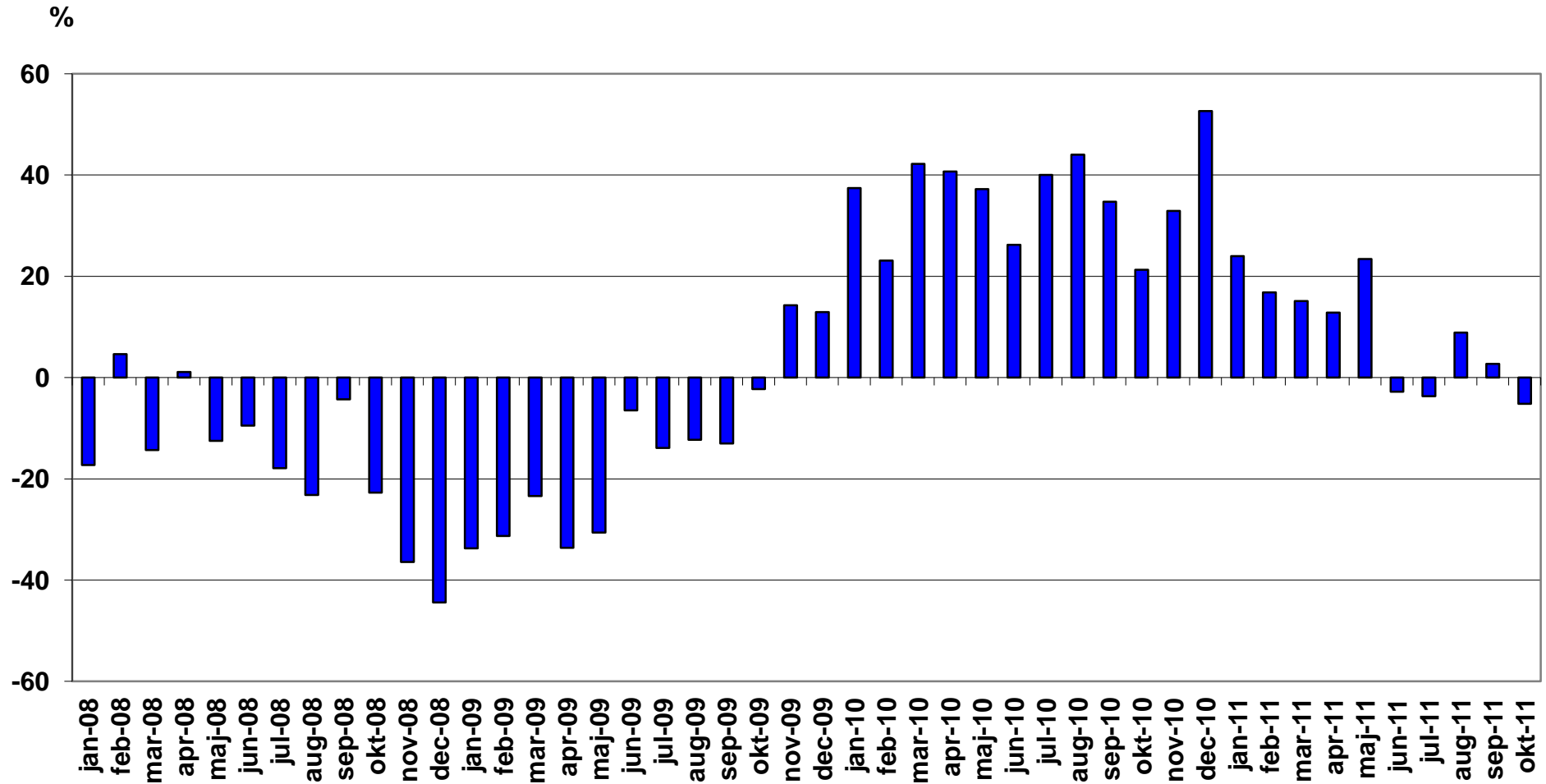
Nyregistrerade personbilar med låga koldioxidutsläpp (max 140g/km)



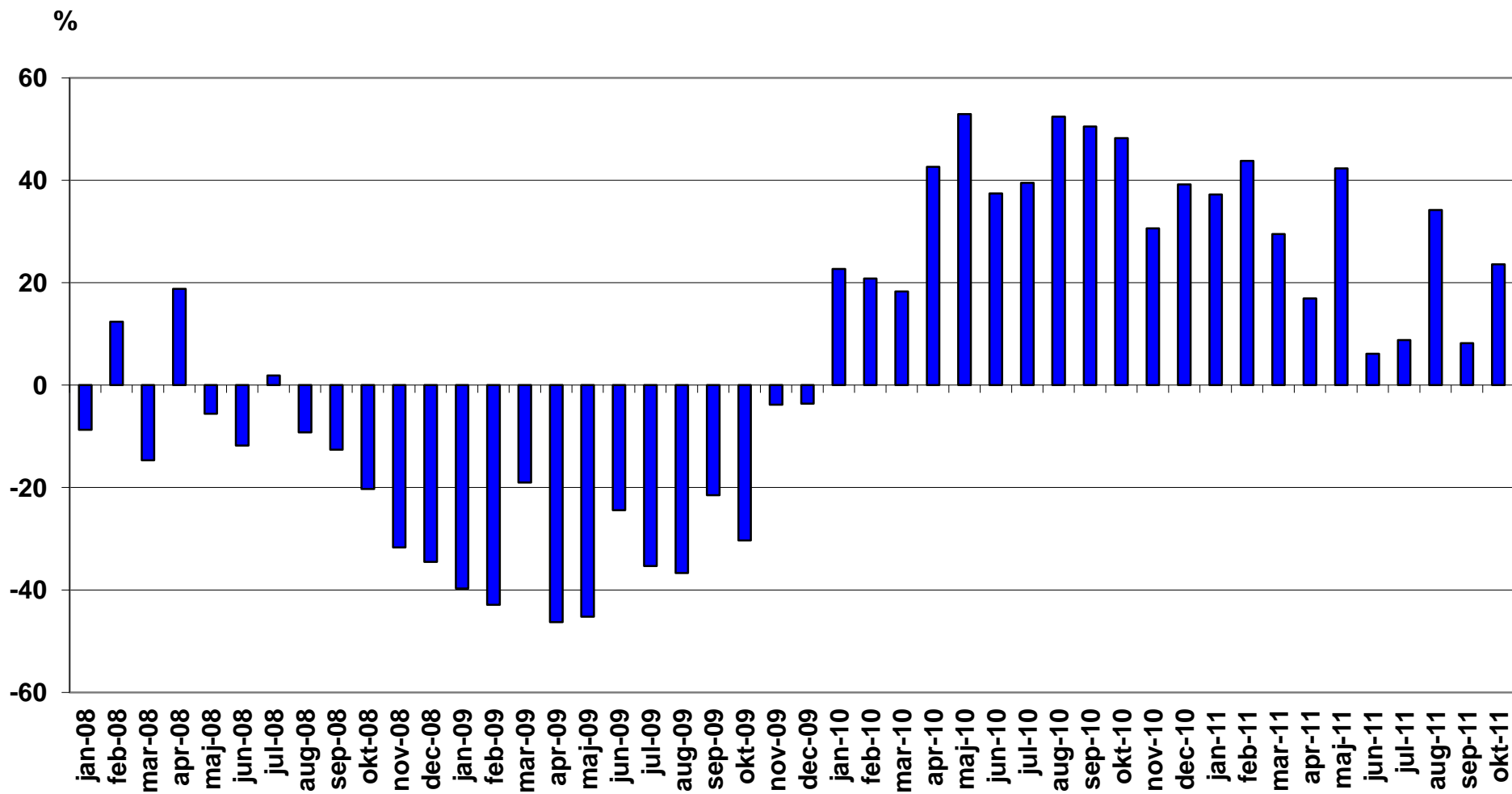
Nyregistrerade personbilar per månad 2011



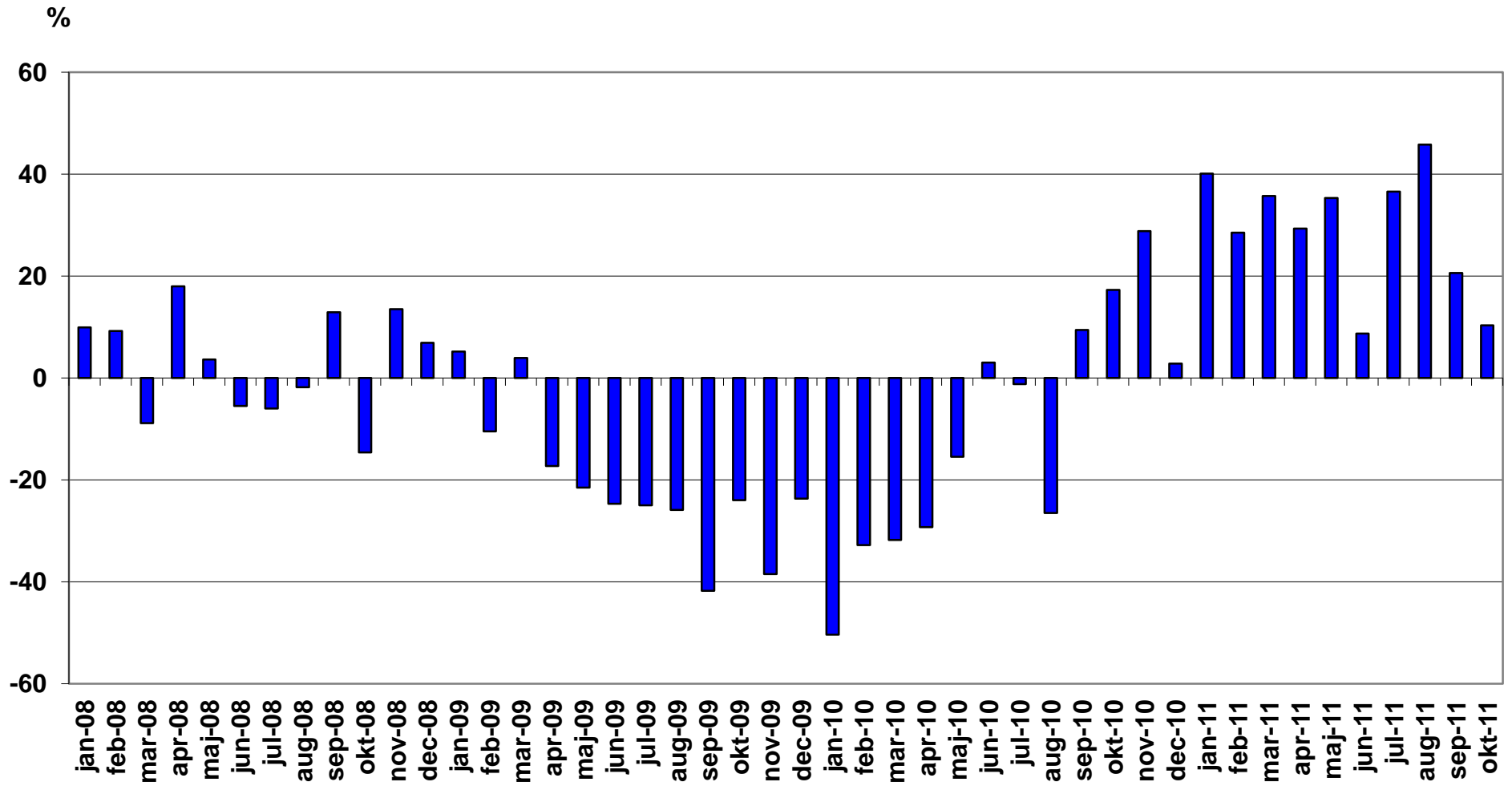
Nyregistrerade personbilar månadsvis (% förändring)



Nyregistrerade lätta lastbilar högst 3,5 ton månadsvis (% förändring)



Nyregistrerade tunga lastbilar över 16 ton månadsvis (% förändring)



NYREGISTRERADE MILJÖPERSONBILAR OKTOBER 2011

	Modell	Typ	OKTOBER		JANUARI-OKTOBER		% AV MILJÖ TOTALT JAN-OKT	
			2011	2010	2011	2010	2011	2010
1	VOLVO V 50 MILJÖDIESEL	Max 120 g CO ₂ , diesel	555	617	6132	6157	6,10	6,78
2	KIA CEE'D ECO	Max 120 g CO ₂ , diesel	575	532	5147	5653	5,12	6,22
3	VW GOLF BLUEMOTION TECH	Max 120 g CO ₂ , diesel	501	255	4924	1742	4,90	1,92
4	VW PASSAT BLUEMOTION TEC	Max 120 g CO ₂ , diesel	438		4209		4,18	
5	FORD FOCUS 120G	Max 120 g CO ₂ , diesel	324	215	3872	2085	3,85	2,29
6	VW PASSAT ECOFUEL	Gas	477	358	2919	4372	2,90	4,81
7	RENAULT MEGANE D	Max 120 g CO ₂ , diesel	154	252	2756	1864	2,74	2,05
8	VW GOLF MULTIFUEL	E85	307	329	2710	3341	2,69	3,68
9	TOYOTA YARIS	Max 120 g CO ₂ , bensin	229	325	2524	3268	2,51	3,60
10	VOLVO V60 N MILJÖDIESEL	Max 120 g CO ₂ , diesel	892		2435		2,42	
11	VOLVO V70II DRIVE	Max 120 g CO ₂ , diesel	549	582	2295	3066	2,28	3,37
12	HYUNDAI I30 CRDI	Max 120 g CO ₂ , diesel	89	218	2189	1540	2,18	1,69
13	SKODA FABIA GREENLINE	Max 120 g CO ₂ , bensin	230	151	1814	492	1,80	0,54
14	VOLVO V70II FLEXIFUEL	E85	176	695	1765	4699	1,75	5,17
15	AUDI A3 E-POWER	Max 120 g CO ₂ , diesel	222	185	1697	1309	1,69	1,44
16	CITROEN C4 1.6HDI 5D FAP	Max 120 g CO ₂ , diesel	145	39	1536	348	1,53	0,38
17	HYUNDAI I20 1,2	Max 120 g CO ₂ , bensin	147	111	1511	408	1,50	0,45
18	PEUGEOT 308 HDI	Max 120 g CO ₂ , diesel	177	247	1395	846	1,39	0,93
19	TOYOTA AYGO	Max 120 g CO ₂ , bensin	151	366	1313	2346	1,31	2,58
20	RENAULT CLIO FLEX FUEL	E85	147	352	1305	3348	1,30	3,68
21	MITSUBISHI COLT 5D AS&G	Max 120 g CO ₂ , bensin	108	69	1287	887	1,28	0,98
22	OPEL ASTRA ECOFLEX	Max 120 g CO ₂ , diesel	39	59	1198	392	1,19	0,43
23	PEUGEOT 508 HDI	Max 120 g CO ₂ , diesel	129		1129		1,12	
24	SUZUKI SWIFT ECO	Max 120 g CO ₂ , bensin	132	139	1095	314	1,09	0,35
25	TOYOTA AURIS 1.4 D-4D	Max 120 g CO ₂ , diesel	121	118	1091	871	1,08	0,96
26	AUDI A4 E-POWER	Max 120 g CO ₂ , diesel	156	31	1046	506	1,04	0,56
27	RENAULT MEGANE FLEX FUEL	E85	131	87	1043	1743	1,04	1,92
28	KIA VENGA ECO	Max 120 g CO ₂ , diesel	133	112	1042	851	1,04	0,94
29	FORD FIESTA 120G	Max 120 g CO ₂ , diesel	37	47	948	611	0,94	0,67
30	SAAB 9-3 BIOPOWER	E85	12	379	935	2725	0,93	3,00
31	PEUGEOT 207 HDI	Max 120 g CO ₂ , diesel	54	108	911	681	0,91	0,75

Modell	Typ	OKTOBER		JANUARI-OKTOBER		% AV MILJÖ TOTALT JAN-OKT		
		2011	2010	2011	2010	2011	2010	
32	VOLVO C30 MILJÖDIESEL	Max 120 g CO2, diesel	50	147	908	894	0,90	0,98
33	FORD C-MAX 120G D	Max 120 g CO2, diesel	57	2	904	2	0,90	
34	TOYOTA PRIUS	Hybrid	59	144	869	1855	0,86	2,04
35	SKODA OCTAVIA GREEN	Max 120 g CO2, diesel	124	138	858	1006	0,85	1,11
36	VW POLO TDI 90	Max 120 g CO2, diesel	78	72	851	791	0,85	0,87
37	SAAB 9-3 TTID ECO POWER	Max 120 g CO2, diesel	8	48	794	48	0,79	0,05
38	BMW 318D DPF	Max 120 g CO2, diesel	49	114	751	489	0,75	0,54
39	SEAT IBIZA ECO B	Max 120 g CO2, bensin	76	27	751	28	0,75	0,03
40	PEUGEOT 107	Max 120 g CO2, bensin	50	109	746	910	0,74	1,00
41	FORD MONDEO 120G	Max 120 g CO2, diesel	103		736		0,73	
42	HYUNDAI I10	Max 120 g CO2, bensin	37	68	689	1058	0,68	1,16
43	TOYOTA AURIS HSD	Hybrid	46	134	681	382	0,68	0,42
44	KIA PICANTO ECO	Max 120 g CO2, bensin	93	71	652	676	0,65	0,74
45	MINI COOPER D	Max 120 g CO2, diesel	83	46	643	164	0,64	0,18
46	VW TOURAN ECOFUEL	Gas	52	67	637	512	0,63	0,56
47	VOLVO S40 MILJÖDIESEL	Max 120 g CO2, diesel	56	60	634	555	0,63	0,61
48	VW PASSAT MULTIFUEL	E85	81		634		0,63	
49	BMW 116D	Max 120 g CO2, diesel	11	67	631	178	0,63	0,20
50	CITROEN C3 1.6 HDI	Max 120 g CO2, diesel	61	90	600	553	0,60	0,61
51	AUDI A4 AVANT 2,0 E	E85	23	85	589	897	0,59	0,99
52	RENAULT CLIO D	Max 120 g CO2, diesel	26		561		0,56	
53	SUZUKI ALTO ECO	Max 120 g CO2, bensin	120	51	560	619	0,56	0,68
54	HYUNDAI IX20 CRDI	Max 120 g CO2, diesel	26	1	532	1	0,53	
55	AUDI A1 TFSI	Max 120 g CO2, bensin	76	4	527	4	0,52	
56	FIAT 500 1,2	Max 120 g CO2, bensin	18	39	527	273	0,52	0,30
57	SKODA FABIA GREENLINE D	Max 120 g CO2, diesel	66	78	515	436	0,51	0,48
58	TOYOTA VERSO-S VVT	Max 120 g CO2, bensin	58		507		0,50	
59	NISSAN PIXO 120G	Max 120 g CO2, bensin	27	3	502	68	0,50	0,07
60	CHEVROLET SPARK	Max 120 g CO2, bensin	26	41	497	291	0,49	0,32
61	BMW 118D DPF	Max 120 g CO2, diesel	146	41	481	603	0,48	0,66
62	SKODA SUPERB GREEN	Max 120 g CO2, diesel	44		481		0,48	
63	LEXUS CT200H	Hybrid	28		470		0,47	
64	MAZDA2 B	Max 120 g CO2, bensin	75		460		0,46	
65	MERCEDES C 220 BLUE	Max 120 g CO2, diesel	50		430		0,43	

Modell	Typ	OKTOBER		JANUARI-OKTOBER		% AV MILJÖ TOTALT JAN-OKT		
		2011	2010	2011	2010	2011	2010	
66	MERCEDES E 200 NGT	Gas	61		422		0,42	
67	FORD KA 120G	Max 120 g CO2, diesel	33	75	416	1346	0,41	1,48
68	CITROEN C3 PICASSO1,6HDI	Max 120 g CO2, diesel	14	21	403	28	0,40	0,03
69	DACIA SANDERO E85	E85	32	213	389	858	0,39	0,94
70	FORD MONDEO FFV	E85		34	381	1085	0,38	1,19
71	HYUNDAI I40 CRDI	Max 120 g CO2, diesel	45		371		0,37	
72	BMW 320D DPF	Max 120 g CO2, diesel	33	53	363	243	0,36	0,27
73	VOLVO V70 BI-FUEL	Gas	95		338		0,34	
74	OPEL CORSA ECOFLEX D	Max 120 g CO2, diesel	17	13	335	185	0,33	0,20
75	KIA RIO ECO	Max 120 g CO2, bensin	165		333		0,33	
76	CITROEN C5 HDI	Max 120 g CO2, diesel	67		331		0,33	
77	FORD FOCUS FFV	E85	67	134	327	1561	0,33	1,72
78	VOLVO S60 II MILJÖDIESEL	Max 120 g CO2, diesel	89		324		0,32	
79	MERCEDES B 180 NGT	Gas	7	48	301	661	0,30	0,73
80	SAAB 9-5 BIOPOWER	E85	4	118	300	1088	0,30	1,20
81	OPEL CORSA ECOFLEX	Max 120 g CO2, bensin	8	51	294	256	0,29	0,28
82	VOLVO V 50 FLEXIFUEL	E85	19	80	290	1237	0,29	1,36
83	DACIA LOGAN E85	E85	18	119	285	499	0,28	0,55
84	VOLVO V60 N FLEXIFUEL	E85	95		274		0,27	
85	SKODA OCTAVIA E85	E85	13	33	272	228	0,27	0,25
86	FORD GALAXY FFV	E85	3	6	244	199	0,24	0,22
87	FORD FOCUS ECONETIC	Max 120 g CO2, diesel		54	227	1006	0,23	1,11
88	BMW 316D DPF	Max 120 g CO2, diesel	47	11	221	43	0,22	0,05
89	VW CADDY KOMBI ECOFUEL	Gas	27	4	221	170	0,22	0,19
90	HYUNDAI I20 CRDI	Max 120 g CO2, diesel	21	26	216	242	0,21	0,27
91	AUDI A1 E-POWER	Max 120 g CO2, diesel	11	25	209	111	0,21	0,12
92	CITROEN C1 1,0I	Max 120 g CO2, bensin	15	28	204	369	0,20	0,41
93	SUZUKI SPLASH ECO	Max 120 g CO2, bensin	22	27	175	346	0,17	0,38
94	VOLVO S40N FLEXIFUEL	E85	6	9	175	215	0,17	0,24
95	TOYOTA YARIS D	Max 120 g CO2, diesel		19	154	289	0,15	0,32
96	VOLVO C30 FLEXIFUEL	E85	4	33	152	243	0,15	0,27
97	AUDI A4 2,0 E	E85	8	12	146	104	0,15	0,11
98	FIAT PUNTO BI-POWER	Gas	20	8	137	15	0,14	0,02
99	RENAULT TWINGO 120G	Max 120 g CO2, bensin	18	15	134	55	0,13	0,06

Modell	Typ	OKTOBER		JANUARI-OKTOBER		% AV MILJÖ TOTALT JAN-OKT			
		2011	2010	2011	2010	2011	2010		
100	SKODA YETI GREEN	Max 120 g CO2, diesel		19		132		0,13	
101	SEAT LEON MULTIFUEL	E85			111	131	287	0,13	0,32
102	RENAULT SCENIC FLEX FUEL	E85		9	71	128	481	0,13	0,53
103	OPEL ZAFIRA CNG	Gas		2	11	124	67	0,12	0,07
104	OPEL INSIGNIA E85	E85		13	1	123	3	0,12	
105	FORD S-MAX FFV	E85		2	11	115	235	0,11	0,26
106	OPEL INSIGNA ECO FLEX D	Max 120 g CO2, diesel		106		115		0,11	
107	NISSAN NOTE 120G	Max 120 g CO2, diesel		2		112		0,11	
108	HONDA JAZZ HYBRID	Hybrid		10		108		0,11	
109	AUDI A1 1.4 TFSI S-TR	Max 120 g CO2, bensin		6	11	102	45	0,10	0,05
110	VW POLO GT TDI 105	Max 120 g CO2, diesel		7	1	101	48	0,10	0,05
111	TOYOTA IQ	Max 120 g CO2, bensin		12	36	99	454	0,10	0,50
112	OPEL MERIVA ECO FLEX D	Max 120 g CO2, diesel		3	3	92	3	0,09	
113	MAZDA 3 1,6 DE	Max 120 g CO2, diesel		11	13	85	118	0,08	0,13
114	SEAT IBIZA 1,4 ECO TDI R	Max 120 g CO2, diesel		6	6	79	61	0,08	0,07
115	SEAT LEON ECO TDI	Max 120 g CO2, diesel		27	5	74	46	0,07	0,05
116	RENAULT KANGOO FLEX FUEL	E85		7	1	73	79	0,07	0,09
117	SEAT IBIZA 1,6 ECO-TDI	Max 120 g CO2, diesel			6	71	59	0,07	0,06
118	MITSUBISHI I-MIEV	EI				70	1	0,07	
119	SKODA ROOMSTER GREEN	Max 120 g CO2, diesel		10	3	69	9	0,07	0,01
120	HONDA INSIGHT	Hybrid		6	13	66	134	0,07	0,15
121	RENAULT SCENIC D	Max 120 g CO2, diesel		9		64		0,06	
122	SMART	Max 120 g CO2, bensin		5	1	62	122	0,06	0,13
123	VW PASSAT BLUEMOTION	Max 120 g CO2, diesel			176	55	1531	0,05	1,68
124	AUDI A3 1,6 E	E85		3	3	54	184	0,05	0,20
125	VOLVO S60 II FLEXIFUEL	E85		12		53		0,05	
126	MERCEDES A 160 CDI BLUE	Max 120 g CO2, diesel		9		50	1	0,05	
127	SUZUKI SWIFT ECO D	Max 120 g CO2, diesel		8		50		0,05	
128	BMW 120D DPF	Max 120 g CO2, diesel		28		49		0,05	
129	FIAT PANDA DYNAMIC	Max 120 g CO2, bensin		6	1	49	30	0,05	0,03
130	FORD C-MAX FFV	E85		13	33	46	189	0,05	0,21
131	CHEVROLET AVEO 120G	Max 120 g CO2, bensin		7		45		0,04	
132	FIAT BRAVO MULTIJET	Max 120 g CO2, diesel		30		45	27	0,04	0,03
133	VW POLO BLUEMOTION	Max 120 g CO2, diesel		6	11	44	27	0,04	0,03

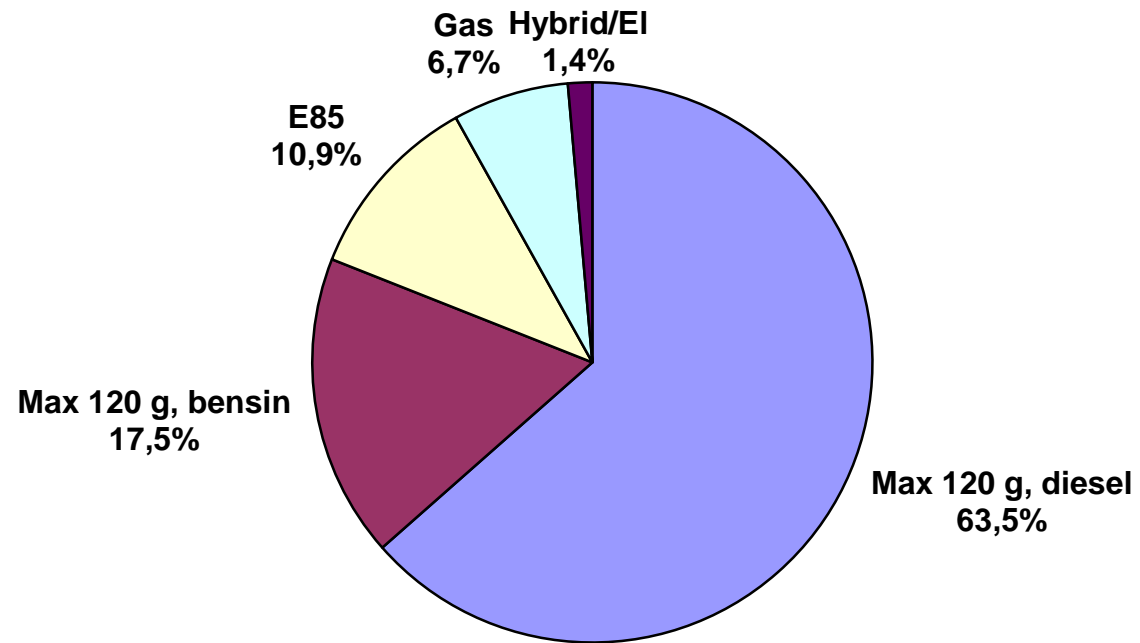
Modell	Typ	OKTOBER		JANUARI-OKTOBER		% AV MILJÖ TOTALT JAN-OKT			
		2011	2010	2011	2010	2011	2010		
134	VW TOURAN BLUEMOTIONTECH	Max 120 g CO2, diesel		6		44		0,04	
135	RENAULT LAGUNA FLEX FUEL	E85			14	42	90	0,04	0,10
136	TOYOTA URBAN CRUISER E	Max 120 g CO2, diesel		2	14	42	156	0,04	0,17
137	MINI ONE D	Max 120 g CO2, diesel		8		35		0,03	
138	MINI ONE MINIMALIST	Max 120 g CO2, bensin		13	6	35	6	0,03	0,01
139	BMW 520D EDE	Max 120 g CO2, diesel		23		30		0,03	
140	VOLVO C30 ELECTRIC	EI		2		30		0,03	
141	VW JETTA BLUEMOTION TECH	Max 120 g CO2, diesel		7		30		0,03	
142	VW GOLF BLUEMOTION	Max 120 g CO2, diesel		2	11	28	527	0,03	0,58
143	PEUGEOT ION	EI				27		0,03	
144	NISSAN MICRA 120G	Max 120 g CO2, bensin		22		26		0,03	
145	VOLVO S80N DRIVE	Max 120 g CO2, diesel		11	25	26	182	0,03	0,20
146	HONDA CR-Z	Hybrid		2	6	25	55	0,02	0,06
147	ALFA ROMEO GIULIETTA JTD	Max 120 g CO2, diesel		4		24		0,02	
148	CITROEN C-ZERO	EI		6		24		0,02	
149	CITROEN DS4 HDI	Max 120 g CO2, diesel		9		24		0,02	
150	LANCIA DELTA MJT	Max 120 g CO2, diesel				21		0,02	
151	FIAT PUNTO MULTIJET	Max 120 g CO2, diesel			2	20	5	0,02	0,01
152	SEAT ALTEA ECO-TDI	Max 120 g CO2, diesel		2	3	20	22	0,02	0,02
153	ALFA ROMEO MITO JTD	Max 120 g CO2, diesel				16		0,02	
154	FIAT QUBO BI-POWER	Gas				16		0,02	
155	CITROEN DS3 HDI	Max 120 g CO2, diesel		1	1	15	3	0,01	
156	PEUGEOT 207	Max 120 g CO2, diesel		1		15	15	0,01	0,02
157	VOLVO S80N FLEXIFUEL	E85		1	8	15	318	0,01	0,35
158	FIAT DOBLO DYNAMIC	Max 120 g CO2, bensin			1	14	1	0,01	
159	FORD FIESTA ECONETIC	Max 120 g CO2, diesel		2		14	62	0,01	0,07
160	FIAT DOBLO BI-POWER	Gas		2	2	12	2	0,01	
161	SEAT ALTEA MULTIFUEL	E85		1	7	11	67	0,01	0,07
162	BMW X1 EDE	Max 120 g CO2, diesel		5		5			
163	FIAT QUBO	Max 120 g CO2, diesel			9	5	38		0,04
164	FIAT 500 1,3 MJT	Max 120 g CO2, diesel		1	2	3	11		0,01
165	MITSUBISHI OUTLANDER FFV	E85			92	3	586		0,64
166	MAZDA2	Max 120 g CO2, diesel			4	2	54		0,06
167	BMW ACTIVEHYBRID 7 L	Hybrid				1			

	Modell	Typ	OKTOBER		JANUARI-OKTOBER		% AV MILJÖ TOTALT JAN-OKT	
			2011	2010	2011	2010	2011	2010
168	CITROEN DS4	Max 120 g CO2, diesel	1		1			
169	CITROEN C4 BIOFLEX	E85		1	1	264		0,29
170	KIA RIO ECO D	Max 120 g CO2, diesel			1			
171	MERCEDES B 180	Max 120 g CO2, diesel	1		1			
172	MERCEDES B 200	Max 120 g CO2, diesel	1		1			
173	RENAULT MODUS FLEX FUEL	E85		27	1	27		0,03
174	VW POLO TSI 90	Max 120 g CO2, bensin	1		1			
175	CADILLAC BLS E85	E85				2		
176	CITROEN C5 BIOFLEX	E85		21		249		0,27
177	CHEVROLET MATIZ 0.8	Max 120 g CO2, bensin		2		56		0,06
178	FORD FOCUS CNG	Gas		1		73		0,08
179	FORD FOCUS C-MAX CNG	Gas		1		29		0,03
180	FORD FOCUS C-MAX 120G D	Max 120 g CO2, diesel		9		97		0,11
181	HONDA CIVIC 4D HYBRID	Hybrid		2		8		0,01
182	MITSUBISHI COLT FFV	E85				9		0,01
183	MITSUBISHI LANCER FFV	E85		35		689		0,76
184	MINI COOPER D CLUBMAN	Max 120 g CO2, diesel		3		94		0,10
185	OPEL AGILA ECOFLEX	Max 120 g CO2, bensin				2		
186	OPEL COMBO CNG	Gas				23		0,03
187	PEUGEOT 307 BIOFLEX	E85				1		
188	PEUGEOT 308	Max 120 g CO2, diesel				45		0,05
189	PEUGEOT 308 BIOFLEX	E85		10		217		0,24
190	PEUGEOT 407 BIOFLEX	E85		1		3		
191	SUBARU JUSTY ECO	Max 120 g CO2, bensin				1		
192	SUZUKI SPLASH ECO D	Max 120 g CO2, diesel		1		6		0,01
193	SEAT IBIZA 1.4 ECO-TDI S	Max 120 g CO2, diesel		1		76		0,08
194	SEAT IBIZA 1,9 ECO-TDI S	Max 120 g CO2, diesel				3		
195	VW JETTA E85	E85				8		0,01
196	SMART CDI	Max 120 g CO2, diesel		1		3		
	TOTALT		11135	10845	100587	90866	100,00	100,00
	Miljöbilar i % av tot nyreg		44,4%	41,1%	39,8%	39,0%		

Nyregistrerade miljöbilar per typ oktober 2011

	Oktober 2011		Oktober 2010		Jan-okt 2011		Jan-okt 2010	
	<i>Antal</i>	<i>%</i>	<i>Antal</i>	<i>%</i>	<i>Antal</i>	<i>%</i>	<i>Antal</i>	<i>%</i>
Max 120 g, diesel	7 073	63,5	5 128	47,3	62 542	62,2	41 064	45,2
Max 120 g, bensin	1 953	17,5	1 753	16,2	17 535	17,4	13 385	14,7
E85	1 207	10,8	3 165	29,2	13 012	12,9	28 058	30,9
Gas	743	6,7	500	4,6	5 127	5,1	5 924	6,5
Hybrid	151	1,4	299	2,8	2 220	2,2	2 434	2,7
EI	8	0,1	0	0,0	151	0,2	1	0,0
Totalt	11 135	100,0	10 845	100,0	100 587	100,0	90 866	100,0

Nyregistrerade miljöbilar per typ oktober 2011



BIL Sweden

Nyregistrerade personbilar (inkl. bilföretag).

Fördelning mellan fysiska och juridiska personer.

2011.11.01

Fabrikat	OKTOBER								JANUARI-OKTOBER							
	fysiska		juridiska		andel juridiska %		totalt		fysiska		juridiska		andel juridiska %		totalt	
	2011	2010	2011	2010	2011	2010	2011	2010	2011	2010	2011	2010	2011	2010	2011	2010
Alfa Romeo	9	4	26	17	74,3%	81,0%	35	21	157	30	308	107	66,2%	78,1%	465	137
Audi	300	315	1220	967	80,3%	75,4%	1520	1282	3365	3001	11976	10659	78,1%	78,0%	15341	13660
Bentley	0	0	0	0					0	2	0	1		33,3%	0	3
BMW	235	318	1102	1150	82,4%	78,3%	1337	1468	2613	2326	10673	8652	80,3%	78,8%	13286	10978
Chevrolet	58	89	66	49	53,2%	35,5%	124	138	580	594	865	744	59,9%	55,6%	1445	1338
Chrysler	1	7	5	49	83,3%	87,5%	6	56	72	88	229	424	76,1%	82,8%	301	512
Citroen	223	172	299	298	57,3%	63,4%	522	470	2265	2158	3202	3043	58,6%	58,5%	5467	5201
Dacia	36	126	57	242	61,3%	65,8%	93	368	709	932	642	563	47,5%	37,7%	1351	1495
Dodge	0	10	1	13	100,0%	56,5%	1	23	94	119	97	174	50,8%	59,4%	191	293
Fiat	108	84	103	79	48,8%	48,5%	211	163	2576	1659	1214	667	32,0%	28,7%	3790	2326
Ford	456	565	738	772	61,8%	57,7%	1194	1337	5171	5628	9355	9013	64,4%	61,6%	14526	14641
Honda	112	197	93	173	45,4%	46,8%	205	370	1517	1934	1406	1513	48,1%	43,9%	2923	3447
Hyundai	459	479	272	182	37,2%	27,5%	731	661	5576	4444	4253	3229	43,3%	42,1%	9829	7673
Iveco	3	1	0	3	0,0%	75,0%	3	4	41	54	9	17	18,0%	23,9%	50	71
Jaguar	3	6	7	14	70,0%	70,0%	10	20	55	63	120	104	68,6%	62,3%	175	167
Jeep	7	7	68	24	90,7%	77,4%	75	31	96	79	333	207	77,6%	72,4%	429	286
Kia	1017	806	472	374	31,7%	31,7%	1489	1180	8854	7786	3571	3154	28,7%	28,8%	12425	10940
Lamborghini	0	0	0	0			0	0	5	4	3	6	37,5%	60,0%	8	10
Land Rover	19	10	38	7	66,7%	41,2%	57	17	162	108	338	230	67,6%	68,0%	500	338
Lexus	13	12	39	40	75,0%	76,9%	52	52	185	168	626	543	77,2%	76,4%	811	711
Mazda	111	168	75	85	40,3%	33,6%	186	253	1343	1782	1013	1091	43,0%	38,0%	2356	2873
Mercedes	179	151	665	688	78,8%	82,0%	844	839	2346	2090	7663	6476	76,6%	75,6%	10009	8566
Mini	76	22	84	83	52,5%	79,0%	160	105	453	173	789	435	63,5%	71,5%	1242	608
Mitsubishi	355	288	133	175	27,3%	37,8%	488	463	2723	2249	1610	1531	37,2%	40,5%	4333	3780
Nissan	274	251	193	333	41,3%	57,0%	467	584	3360	2378	2667	2126	44,3%	47,2%	6027	4504
Opel	317	290	378	348	54,4%	54,5%	695	638	3069	2337	3142	2842	50,6%	54,9%	6211	5179
Peugeot	266	534	457	461	63,2%	46,3%	723	995	3446	4414	4646	4109	57,4%	48,2%	8092	8523
Porsche	11	17	14	18	56,0%	51,4%	25	35	217	219	192	179	46,9%	45,0%	409	398
Renault	519	709	381	449	42,3%	38,8%	900	1158	5048	6089	4753	4828	48,5%	44,2%	9801	10917
Saab	9	262	33	625	78,6%	70,5%	42	887	871	1446	2558	5007	74,6%	77,6%	3429	6453
Seat	103	92	113	140	52,3%	60,3%	216	232	1408	1264	939	789	40,0%	38,4%	2347	2053
Skoda	574	688	712	555	55,4%	44,7%	1286	1243	5748	5539	5975	4548	51,0%	45,1%	11723	10087
Smart	0	1	5	1	100,0%	50,0%	5	2	9	46	54	79	85,7%	63,2%	63	125
Subaru	92	176	122	247	57,0%	58,4%	214	423	1597	1867	1478	1706	48,1%	47,7%	3075	3573
Suzuki	352	270	101	55	22,3%	16,9%	453	325	2576	1921	803	548	23,8%	22,2%	3379	2469
Toyota	584	1093	681	950	53,8%	46,5%	1265	2043	5994	8010	7435	10032	55,4%	55,6%	13429	18042
Volkswagen	1147	989	2838	2356	71,2%	70,4%	3985	3345	10037	9350	24812	20537	71,2%	68,7%	34849	29887
Volvo	1660	1782	3737	3369	69,2%	65,4%	5397	5151	14729	12064	33485	28314	69,5%	70,1%	48214	40378
Övriga	15	19	14	12	48,3%	38,7%	29	31	186	345	134	115	41,9%	25,0%	320	460
	9703	11010	15342	15403	61,3%	58,3%	25045	26413	99253	94760	153368	138342	60,7%	59,3%	252621	233102