

Nedgången på bilmaknaden fortsätter

– Både personbils- och lastbilsregistreringarna fortsatte att sjunka i maj. Personbilarna minskade med 30,6%, vilket är i linje med den ackumulerade nedgången hittills i år på 30,4%, säger Bertil Moldén, vd för BIL Sweden.

- Sverige är nu snart det enda land i Europa som inte har infört några stimulanser för att få fart på fordonsmaknaden. Senast i raden av länder som stimulerar bilmaknaden är Spanien, där bilförsäljningen nu tagit fart. Det är beklagligt att regeringen inte inser vilken stor betydelse som fordonsmaknaden och fordonindustrin har för att få hjulen att rulla snabbare i den svenska ekonomin, säger Bertil Moldén.

- BIL Sweden har under en längre tid pläderat för införande av en skrotpeng för att få en förnyelse av den åldersstigna svenska bilparken och samtidigt stimulera bilmaknaden. En färsk undersökning från konsultföretaget WSP visar att det finns stora samhällsekonomiska vinster att hämta i form av lägre utsläpp och färre dödade och skadade i trafiken om man inför en skrotpeng. Enligt rapporten skulle samhället göra en vinst på cirka 10 miljarder kronor om alla bilar som tillverkats före 1996 skulle ersättas med nya bilar. En skrotpeng skulle stimulera bilförsäljningen vilket i sin tur ger ökade momsintäkter som skulle bidra till finansieringen av skrotpengen, fortsätter Bertil Moldén.

- Miljöbilsandelen nådde sin högsta nivå någonsin under maj. Det här är en effekt av att miljöbilspremien upphör från halvårsskiftet. Många tidigarelägger sina planerade höstinköp av bil för att erhålla miljöbilspremien som tas bort för bilar som nyregistreras från 1 juli, avslutar Bertil Moldén.

Under maj registrerades 18 215 nya personbilar, vilket är en minskning med 30,6 % jämfört med samma månad förra året. Hittills i år, januari-maj har registreringarna minskat med 30,4%. Lastbilsregistreringarna totalt minskade med 42,3 % under maj till 2 710. Hittills i år har lastbilsregistreringarna minskat med 35,1 %. Lätta lastbilar upp till 3,5 ton minskade i maj med 45,2 % och tunga lastbilar över 16 ton minskade med 21,5 %. Hittills i år har lätta lastbilar minskat med 39,2 % och tunga lastbilar har minskat med 9,1%.

Miljöbilsandelen i maj var 41,7 %, vilket är den högsta andelen någonsin för en enskild månad. Det kan jämföras med en andel på 32,3 % i maj förra året. Hittills i år ligger miljöbilsandelen på 36,9 % jämfört med 30,4 % samma period förra året.

Andelen dieslar av de totala nybilsregistreringarna var 36,1 %. Maj förra året var dieselandelen 37,8 %. Hittills i år ligger dieselandelen på 38,4 % jämfört med 36,0 % samma period förra året.

Andelen bilar med koldioxidutsläpp på högst 140 g/km var 24,6 % i maj i år jämfört med 17,8 % maj förra året.

Detaljerad information om fordonregistreringarna finns i bifogade material.

För mer information kontakta vd Bertil Moldén, tfn 08-700 41 10 eller 070-638 65 31.



Information

Till media
2009-06-01

Nyregistreringar under maj 2009

Under maj registrerades enligt BIL Sweden 18 215 nya personbilar vilket är en minskning med 30,6% jämfört med samma månad förra året, då 26 251 personbilar registrerades. Hittills under året perioden januari till och med maj har 80 401 personbilar registrerats vilket är 30,4% färre än motsvarande period förra året, då 115 552 personbilar registrerades.

Tätplatsen bland personbilsregistreringarna hittills i år intogs av:

Volvo V70II med 7 394 registreringar (förra året 9 671) följd av Volvo V50 4 026 (5 070), VW Golf 3 248 (5 046), VW Passat 2 667 (2 417), Saab 9-3 2 037 (5 912), Ford Focus 1 931 (2 890), Kia Cee'd 1 854 (1 569), BMW 3-Serie 1 813 (1 875), Audi A4 1 647 (3 120) och Toyota Avensis 1 554 (1 540).

Efter dessa följer i nu nämnd ordning: Peugeot 308, Skoda Octavia, Saab 9-5, Volvo XC60, Toyota Yaris, Toyota Auris, Audi A6, Mercedes C Klass, BMW 5-Serie och Skoda Fabia.

Totalt registrerades 7 588 nya miljöbilar under maj. Andelen miljöbilar av de totala nybilsregistreringarna var 41,7% i maj 2009 jämfört med 32,3% i maj året innan. Januari-maj 2009 var miljöbilsandelen 36,9% jämfört med 30,4% samma period året innan. De fem mest registrerade miljöbilarna under januari-maj 2009 var Volvo V70 Flexifuel, Volvo V50 Flexifuel, Ford Focus Flexifuel, Saab 9-3 BioPower och VW Golf Multifuel.

Under maj registrerades 6 570 personbilsdieslar eller 36,1% av månadens totala nyregistreringar. Sammanlagt registrerades under perioden januari - maj 30 904 dieslbilar (personbilar) vilket motsvarar 38,4% av totala antalet nyregistreringar. Förra året under januari - maj registrerades 41 628 personbilsdieslar eller 36,0% av totala antalet nyregistreringar.

Tätplatsen bland registreringar av dieslbilar hittills i år intogs av:

Volvo V70II med 2 291 registreringar (förra året 4 988) följd av Volvo V50 1 671 (1 782), Kia Cee'd 1 515 (978), VW Passat 1 298 (1 755), Volvo XC60 1 224 (0), BMW 3-Serie 1 131 (892), Audi A4 914 (2 062), Audi A6 756 (636), BMW 5-Serie 717 (1 021) och Fiat Ducato 669 (1 079).

Totalt registrerades 4 478 nya personbilar med max 140 g/km koldioxidutsläpp under maj, vilket är en minskning med 4,1% jämfört med maj året innan. Antalet nyregistrerade personbilar med koldioxidutsläpp på max 120 g/km uppgick till 2 458, en minskning med 19,4% jämfört med maj året innan.

BIL Sweden är den svenska branschorganisationen för tillverkare och importörer av personbilar, lastbilar och bussar. Medlemsföretagen svarar tillsammans för runt 99 % av nybilsförsäljningen i Sverige.

För BIL Sweden är bilen en självklar del av det hållbara samhället där klimat, miljö, säkerhet, mobilitet, utveckling och tillväxt står i centrum. BIL Sweden arbetar därför för att förbättra villkoren för att producera, sälja, köpa, äga och köra bil.

Direktimport

Förstagångsregistrerade direktimporterade bilar som är högst tre år gamla var i maj 170. Motsvarande siffra för maj året innan var 440. Under perioden januari - maj registrerades 709 direktimporterade personbilar jämfört med 1 622 samma period förra året. Den totala direktimporten av samtliga bilar, oavsett ålder, var under maj 1 516 personbilar jämfört med 2 715 i maj året innan. Under perioden januari - maj direktimporterades 5 658 personbilar jämfört med 9 621 motsvarande period förra året. Direktimporten ingår inte i vår statistik.

Lastbilar

Under maj registrerades totalt 2 710 nya lastbilar (både lätta och tunga), 42,3% färre än under samma tid förra året. Sammanlagt registrerades under perioden januari - maj 13 589 lastbilar, 35,1% färre än förra året. Lätta lastbilar under 3,5 ton är dominerande. De svarade för 81,3% av månadens registreringar medan tunga lastbilar över 16 ton svarade för 16,5%.

LASTBILSREGISTRERINGARNA UNDER MAJ UPPGICK TILL 2.710 (4.694)

OCH UNDER JANUARI - MAJ 13.589 (20.952)

LASTBILSREGISTRERINGARNA FÖRDELADE PÅ TOTALVIKTSGRUPPER

	MAJ		JANUARI - MAJ		FÖRÄNDRING %	
	2009	2008	2009	2008	MAJ	JAN-MAJ
3,5 TON (LÄTTA TRANSPORTBILAR)	2.202	4.021	10.895	17.923	45,2-	39,2-
3,5 - 10,0 TON (TRANSPORTBILAR)	23	62	124	232	62,9-	46,6-
10,0 - TON (TUNGA TRANSPORTBILAR)	485	611	2.570	2.797	20,6-	8,1-
	2.710	4.694	13.589	20.952	42,3-	35,1-

Nyregistreringarna av tunga lastbilar över 16 ton uppgick till 446 under maj, 21,5% färre än jämfört med maj förra året då 568 lastbilar registrerades. Sammanlagt registrerades under perioden januari - maj 2 371 tunga lastbilar, 9,1% färre än under samma period förra året. Den tunga lastbilsmarknaden domineras av Volvo och Scania.

REGISTRERINGAR AV TUNGA LASTBILAR 16 TON OCH ÖVER

	MAJ		JANUARI - MAJ		FÖRÄNDRING %		MARKN.ANDEL % JAN-MAJ	
	2009	2008	2009	2008	MAJ	JAN-MAJ	2009	2008
DAF	1	3	8	36	66,7-	77,8-	0,3	1,4
IVECO	1	0	4	1		300,0	0,2	
MAN	20	23	122	76	13,0-	60,5	5,1	2,9
MERCEDES-BENZ	19	51	181	213	62,7-	15,0-	7,6	8,2
SCANIA	190	250	984	1.142	24,0-	13,8-	41,5	43,8
VOLVO	215	241	1.072	1.139	10,8-	5,9-	45,2	43,7
ÖVRIGA	0	0	0	0				
TOTALT	446	568	2.371	2.607	21,5-	9,1-	100,0	100,0

Nyregistreringarna av lätta lastbilar under 3,5 ton uppgick till 2 202 under maj, 45,2% färre än under samma tid förra året då 4 021 lätta lastbilar registrerades. Sammanlagt registrerades under perioden januari - maj 10 895 lätta lastbilar, 39,2% färre än jämfört med samma period förra året.

De mest sålda lätta lastbilarna hittills i år var Volkswagen 2 959, Renault 1 271, Peugeot 943, Citroen 916 och Ford 895.

REGISTRERINGAR AV LÄTTA LASTBILAR UPP TILL 3,5 TON

	MAJ		JANUARI - MAJ		FÖRÄNDRING %		MARKN.ANDEL % JAN-MAJ	
	2009	2008	2009	2008	MAJ	JAN-MAJ	2009	2008
CHEVROLET	5	37	24	137	86,5-	82,5-	0,2	0,8
CHRYSLER	0	0	0	0				
CITROEN	182	268	916	1.245	32,1-	26,4-	8,4	6,9
HYUNDAI	9	45	32	53	80,0-	39,6-	0,3	0,3
FIAT	45	100	237	502	55,0-	52,8-	2,2	2,8
FORD	185	357	895	1.497	48,2-	40,2-	8,2	8,4
GM	0	1	1	4	100,0-	75,0-		
IVECO	21	56	115	225	62,5-	48,9-	1,1	1,3
ISUZU	19	33	108	300	42,4-	64,0-	1,0	1,7
MAZDA	20	28	147	133	28,6-	10,5	1,3	0,7
MERCEDES-BENZ	148	311	836	1.411	52,4-	40,8-	7,7	7,9
MITSUBISHI	29	79	182	384	63,3-	52,6-	1,7	2,1
NISSAN	152	241	889	1.482	36,9-	40,0-	8,2	8,3
PEUGEOT	229	248	943	1.390	7,7-	32,2-	8,7	7,8
OPEL	152	240	637	1.149	36,7-	44,6-	5,8	6,4
RENAULT	303	301	1.271	1.241	0,7	2,4	11,7	6,9
SEAT	0	0	0	0				
SKODA	14	37	87	241	62,2-	63,9-	0,8	1,3
SUZUKI	0	0	0	0				
TOYOTA	116	156	535	611	25,6-	12,4-	4,9	3,4
VOLKSWAGEN	560	1.413	2.959	5.626	60,4-	47,4-	27,2	31,4
VOLVO	0	0	0	0				
ÖVRIGA	13	70	81	292	81,4-	72,3-	0,7	1,6
TOTALT	2.202	4.021	10.895	17.923	45,2-	39,2-	100,0	100,0

Bussar

Under maj registrerades totalt 97 nya bussar (både lätta och tunga), 24,4% fler än under samma tid förra året, då 78 stycken registrerades. Sammanlagt registrerades under perioden januari - maj 323 bussar, 4,2% fler än förra året, då 310 stycken registrerades.

Nyregistreringarna av tunga bussar över 10 ton uppgick till 85 under maj, 49,1% fler än under samma tid förra året då 57 bussar registrerades. Sammanlagt registrerades under perioden januari - maj 261 tunga bussar, 15,0% fler än under motsvarande period förra året då 227 registrerades.

REGISTRERINGAR AV BUSSAR ÖVER 10 TON

	MAJ		JANUARI - MAJ		FÖRÄNDRING %		MARKN.ANDEL % JAN-MAJ	
	2009	2008	2009	2008	MAJ	JAN-MAJ	2009	2008
KÄSSBOHRER-SETRA	7	12	26	31	41,7-	16,1-	10,0	13,7
MAN	8	0	45	6		650,0	17,2	2,6
MERCEDES-BENZ	4	9	24	35	55,6-	31,4-	9,2	15,4
NEOPLAN	1	2	2	3	50,0-	33,3-	0,8	1,3
SCANIA	39	7	95	36	457,1	163,9	36,4	15,9
VOLVO	16	21	45	85	23,8-	47,1-	17,2	37,4
ÖVRIGA	10	6	24	31	66,7	22,6-	9,2	13,7
TOTALT	85	57	261	227	49,1	15,0	100,0	100,0

Fotnot till redaktionen

BIL Sweden har i sin nyregistreringsstatistik för personbilar endast förstagångsregistreringar av bilar som tillverkats under de tre senaste åren. Direktimporterade bilar eller andra äldre bilar som registreras för första gången i Sverige ingår inte. SIKÄ/SCB har med samtliga bilar (inkl direktimport) oavsett ålder, i sina nyregistreringssiffror. Det är förklaringen till att BIL Swedens siffror blir lägre än de SIKÄ/SCB redovisar

Nyregistrerade personbilar

FABRIKAT	MAJ		JANUARI-MAJ		FÖRÄNDRING %		MARKN.ANDEL % 2009	JAN-MAJ 2008
	2009	2008	2009	2008	MAJ	JAN-MAJ		
BMW GROUP SVERIGE								
BMW	1107	1280	4149	5388	13,51-	22,99-	5,16	4,66
MINI	50	98	212	433	48,97-	51,03-	0,26	0,37
TOTALT BMW GROUP SVERIGE	1157	1378	4361	5821	16,03-	25,08-	5,42	5,03
CHRYSLER SWEDEN								
CHRYSLER	28	120	175	616	76,66-	71,59-	0,21	0,53
DODGE	19	40	135	265	52,50-	49,05-	0,16	0,22
JEEP	40	67	242	248	40,29-	2,41-	0,30	0,21
TOTALT CHRYSLER SWEDEN	87	227	552	1129	61,67-	51,10-	0,68	0,97
CITROEN SVERIGE AB								
CITROEN	462	763	1921	3052	39,44-	37,05-	2,38	2,64
TOTALT CITROEN SVERIGE AB	462	763	1921	3052	39,44-	37,05-	2,38	2,64
FORD MOTOR								
FORD	986	1495	4733	6165	34,04-	23,22-	5,88	5,33
TOTALT FORD MOTOR	986	1495	4733	6165	34,04-	23,22-	5,88	5,33
GM NORDEN								
CHEVROLET	104	118	347	683	11,86-	49,19-	0,43	0,59
OPEL	441	846	2163	3655	47,87-	40,82-	2,69	3,16
SAAB	559	2020	3337	9213	72,32-	63,77-	4,15	7,97
TOTALT GM NORDEN	1104	2984	5847	13551	63,00-	56,85-	7,27	11,72
HONDA NORDIC								
HONDA	401	445	1890	2300	9,88-	17,82-	2,35	1,99
TOTALT HONDA NORDIC	401	445	1890	2300	9,88-	17,82-	2,35	1,99
IVECO								
IVECO	7	8	18	28	12,50-	35,71-	0,02	0,02
TOTALT IVECO	7	8	18	28	12,50-	35,71-	0,02	0,02
KIA MOTORS SWEDEN								
KIA	641	589	3194	2751	8,82	16,10	3,97	2,38
TOTALT KIA MOTORS SWEDEN	641	589	3194	2751	8,82	16,10	3,97	2,38
KW BRUUN AUTOIMPORT								
PEUGEOT	480	1662	3321	5981	71,11-	44,47-	4,13	5,17
TOTALT KW BRUUN AUTOIMPORT	480	1662	3321	5981	71,11-	44,47-	4,13	5,17
MAZDA MOTOR SVERIGE								
MAZDA	236	415	1461	2079	43,13-	29,72-	1,81	1,79
TOTALT MAZDA MOTOR SVERIGE	236	415	1461	2079	43,13-	29,72-	1,81	1,79
MERCEDES-BENZ SVERIGE								
MERCEDES	578	649	2867	2904	10,93-	1,27-	3,56	2,51
SMART	9	20	118	91	55,00-	29,67-	0,14	0,07
TOTALT MERCEDES-BENZ SVERIGE	587	669	2985	2995	12,25-	0,33-	3,71	2,59
NIMAG SVERIGE								
SUZUKI	276	93	797	689	196,77	15,67	0,99	0,59
TOTALT NIMAG SVERIGE	276	93	797	689	196,77	15,67	0,99	0,59
NISSAN NORDIC								
NISSAN	245	452	1155	2131	45,79-	45,80-	1,43	1,84
TOTALT NISSAN NORDIC	245	452	1155	2131	45,79-	45,80-	1,43	1,84
OLLE OLSSON BOLAGEN								
ALFA ROMEO	7	11	43	56	36,36-	23,21-	0,05	0,04
FIAT	242	485	998	1579	50,10-	36,79-	1,24	1,36
TOTALT OLLE OLSSON BOLAGEN	249	496	1041	1635	49,79-	36,33-	1,29	1,41
RENAULT NORDIC SVERIGE								
DACIA	44		154				0,19	
RENAULT	526	537	2415	3485	2,04-	30,70-	3,00	3,01
TOTALT RENAULT NORDIC SVERIGE	570	537	2569	3485	6,14	26,28-	3,19	3,01
SC AUTO SWEDEN								
MITSUBISHI	377	221	1474	1237	70,58	19,15	1,83	1,07
TOTALT SC AUTO SWEDEN	377	221	1474	1237	70,58	19,15	1,83	1,07
SC MOTORS SWEDEN AB								
HYUNDAI	650	760	2776	2578	14,47-	7,68	3,45	2,23
TOTALT SC MOTORS SWEDEN AB	650	760	2776	2578	14,47-	7,68	3,45	2,23
SUBARU NORDIC								
SUBARU	223	279	1070	1138	20,07-	5,97-	1,33	0,98
TOTALT SUBARU NORDIC	223	279	1070	1138	20,07-	5,97-	1,33	0,98
TOYOTA SWEDEN								
LEXUS	54	110	239	429	50,90-	44,28-	0,29	0,37
TOYOTA	1610	2109	6846	9943	23,66-	31,14-	8,51	8,60
TOTALT TOYOTA SWEDEN	1664	2219	7085	10372	25,01-	31,69-	8,81	8,97
VOLKSWAGEN GROUP SVERIGE								
AUDI	949	1704	4287	6251	44,30-	31,41-	5,33	5,40
BENTLEY		1		4	100,00-	100,00-		
LAMBORGHINI			1	2		50,00-		
PORSCHE	44	36	136	175	22,22	22,28-	0,16	0,15
SKODA	531	1184	2632	4778	55,15-	44,91-	3,27	4,13
SEAT	153	234	707	847	34,61-	16,52-	0,87	0,73
VOLKSWAGEN	2230	3072	8149	11501	27,40-	29,14-	10,13	9,95
TOTALT VOLKSWAGEN GROUP SVERIGE	3907	6231	15912	23558	37,29-	32,45-	19,79	20,38
VOLVO PERSONBILAR SVERIGE								
JAGUAR	16	36	81	136	55,55-	40,44-	0,10	0,11
LAND ROVER	8	33	104	182	75,75-	42,85-	0,12	0,15
VOLVO	3831	4162	15834	22115	7,95-	28,40-	19,69	19,13
TOTALT VOLVO PERSONBILAR SVERIGE	3855	4231	16019	22433	8,88-	28,59-	19,92	19,41
ÖVRIGA FABRIKAT								
TOTALT ÖVRIGA FABRIKAT	51	97	220	444	47,42-	50,45-	0,27	0,38
S L U T T O T A L	18215	26251	80401	115552	30,61-	30,42-	100,00	100,00

Nyregistrerade personbilar

MÄRKE / MODELL	2009		2008		FÖRÄNDRING %		MARKN.ANDEL %	
	2009	MAJ 2008	JANUARI-MAJ 2009	JANUARI-MAJ 2008	MAJ	JAN-MAJ	2009	JAN-MAJ 2008
1 VOLVO V70II	1696	1736	7394	9671	2,30-	23,54-	9,20	8,37
2 VOLVO V50	1116	1143	4026	5070	2,36-	20,59-	5,01	4,39
3 VW GOLF	1109	1384	3248	5046	19,86-	35,63-	4,04	4,37
4 VW PASSAT	640	598	2667	2417	7,02	10,34	3,32	2,09
5 SAAB 9-3	390	1320	2037	5912	70,45-	65,54-	2,53	5,12
6 FORD FOCUS	349	694	1931	2890	49,71-	33,18-	2,40	2,50
7 KIA CEE'D	452	360	1854	1569	25,55	18,16	2,31	1,36
8 BMW 3-SERIE	499	448	1813	1875	11,38	3,30-	2,25	1,62
9 AUDI A4	369	850	1647	3120	56,58-	47,21-	2,05	2,70
10 TOYOTA AVENSIS	264	351	1554	1540	24,78-	0,90	1,93	1,33
11 PEUGEOT 308	284	295	1419	798	3,72-	77,81	1,76	0,69
12 SKODA OCTAVIA	272	623	1325	2379	56,34-	44,30-	1,65	2,06
13 SAAB 9-5	169	700	1300	3301	75,85-	60,61-	1,62	2,86
14 VOLVO XC60	219		1240				1,54	
15 TOYOTA YARIS	211	278	1205	1082	24,10-	11,36	1,50	0,94
16 TOYOTA AURIS	340	274	1076	2040	24,08	47,25-	1,34	1,77
17 AUDI A6	221	457	1067	1668	51,64-	36,03-	1,33	1,44
18 MERCEDES C-KLASS	177	307	1030	1408	42,34-	26,84-	1,28	1,22
19 BMW 5-SERIE	266	327	1021	1486	18,65-	31,29-	1,27	1,29
20 SKODA FABIA	208	502	922	2037	58,56-	54,73-	1,15	1,76
21 RENAULT MEGANE	248	227	900	1610	9,25	44,09-	1,12	1,39
22 TOYOTA AYGO	167	532	821	2092	68,60-	60,75-	1,02	1,81
23 BMW 1-SERIE	203	291	816	1232	30,24-	33,76-	1,01	1,07
24 FORD MONDEO	165	313	802	1111	47,28-	27,81-	1,00	0,96
25 HYUNDAI I10	139	123	794	546	13,00	45,42	0,99	0,47
26 HYUNDAI I30	249	402	789	1105	38,05-	28,59-	0,98	0,96
27 MERCEDES E-KLASS	142	87	708	482	63,21	46,88	0,88	0,42
28 TOYOTA COROLLA	94	158	670	979	40,50-	31,56-	0,83	0,85
29 FIAT DUCATO	221	396	669	1079	44,19-	37,99-	0,83	0,93
30 AUDI A3	168	249	668	888	32,53-	24,77-	0,83	0,77
31 PEUGEOT 207	79	379	667	1253	79,15-	46,76-	0,83	1,08
32 VOLVO XC70II	147	230	667	1878	36,08-	64,48-	0,83	1,63
33 MAZDA6	111	189	665	975	41,26-	31,79-	0,83	0,84
34 HONDA CR-V	159	220	656	998	27,72-	34,26-	0,82	0,86
35 VOLVO C30	199	280	640	1403	28,92-	54,38-	0,80	1,21
36 NISSAN QASHQAI	145	283	638	1040	48,76-	38,65-	0,79	0,90
37 HONDA CIVIC	111	153	629	926	27,45-	32,07-	0,78	0,80
38 VOLVO S40N	195	249	574	1071	21,68-	46,40-	0,71	0,93
39 MITSUBISHI LANCER	131	61	572	345	114,75	65,79	0,71	0,30
40 FORD FIESTA	131	144	560	774	9,02-	27,64-	0,70	0,67
41 RENAULT CLIO	158	86	531	1047	83,72	49,28-	0,66	0,91
42 OPEL ASTRA	91	346	526	1747	73,69-	69,89-	0,65	1,51
43 TOYOTA PRIUS	94	346	509	1449	72,83-	64,87-	0,63	1,25
44 VOLVO S80N	129	203	489	1078	36,45-	54,63-	0,61	0,93
45 HYUNDAI SANTA FE	107	57	487	310	87,71	57,09	0,61	0,27
46 AUDI Q5	124		486				0,60	
47 CITROEN C5	82	225	460	460	63,55-		0,57	0,40
48 PEUGEOT 307	13	600	455	2384	97,83-	80,91-	0,57	2,06
49 VOLVO S60	17	178	447	876	90,44-	48,97-	0,56	0,76
50 VW TIGUAN	110	209	447	667	47,36-	32,98-	0,56	0,58
51 MITSUBISHI COLT	92	61	446	368	50,81	21,19	0,55	0,32
52 MERCEDES B-KLASS	118	66	444	230	78,78	93,04	0,55	0,20
53 OPEL CORSA	75	316	442	850	76,26-	48,00-	0,55	0,74
54 OPEL INSIGNIA	105		439				0,55	
55 VW POLO	86	376	425	1334	77,12-	68,14-	0,53	1,15
56 SUBARU FORESTER	89	80	401	257	11,25	56,03	0,50	0,22
57 TOYOTA IQ	121		389				0,48	
58 SUBARU LEGACY	74	147	384	528	49,65-	27,27-	0,48	0,46
59 SEAT IBIZA/CORDOBA	60	117	374	420	48,71-	10,95-	0,47	0,36
60 HYUNDAI I20	76		365				0,45	
61 VW CADDY	62	126	365	440	50,79-	17,04-	0,45	0,38
62 PEUGEOT 107	59	158	358	702	62,65-	49,00-	0,45	0,61
63 CITROEN C1	75	100	342	487	25,00-	29,77-	0,43	0,42
64 CITROEN C3	119	102	340	449	16,66	24,27-	0,42	0,39
65 FORD KA	113	7	338	30			0,42	0,03
66 VW TOURAN	64	104	329	514	38,46-	35,99-	0,41	0,44
67 PEUGEOT 407	26	152	328	483	82,89-	32,09-	0,41	0,42
68 MAZDA3	53	103	320	486	48,54-	34,15-	0,40	0,42
69 MAZDA2	56	65	314	366	13,84-	14,20-	0,39	0,32
70 KIA PICANTO	34	75	297	530	54,66-	43,96-	0,37	0,46
71 HONDA ACCORD	81	25	295	175	224,00	68,57	0,37	0,15
72 MITSUBISHI OUTLANDER	86	74	283	408	16,21	30,63-	0,35	0,35
73 FORD S-MAX	39	64	277	232	39,06-	19,39	0,34	0,20
74 RENAULT KOLEOS	16	1	268	1			0,33	
75 FORD TRANSIT	73	57	266	276	28,07	3,62-	0,33	0,24

Nyregistrerade dieselpersonbilar

MÄRKE / MODELL	2009	MAJ 2008	JANUARI-MAJ 2009	JANUARI-MAJ 2008	% AV DIESEL 2009	TOTALT 2008	% DIESEL AV 2009	MODELLEN 2008
1 VOLVO V70II	420	1091	2291	4988	7,41	11,98	30,98	51,58
2 VOLVO V50	312	390	1671	1782	5,41	4,28	41,51	35,15
3 KIA CEE'D	361	267	1515	978	4,90	2,35	81,72	62,33
4 VW PASSAT	157	400	1298	1755	4,20	4,22	48,67	72,61
5 VOLVO XC60	218		1224		3,96		98,71	
6 BMW 3-SERIE	322	218	1131	892	3,66	2,14	62,38	47,57
7 AUDI A4	170	527	914	2062	2,96	4,95	55,49	66,09
8 AUDI A6	169	136	756	636	2,45	1,53	70,85	38,13
9 BMW 5-SERIE	207	232	717	1021	2,32	2,45	70,23	68,71
10 FIAT DUCATO	221	396	669	1079	2,16	2,59	100,00	100,00
11 VOLVO XC70II	144	216	648	1694	2,10	4,07	97,15	90,20
12 VW GOLF	128	265	612	1101	1,98	2,64	18,84	21,82
13 HYUNDAI I30	220	223	576	656	1,86	1,58	73,00	59,37
14 BMW 1-SERIE	156	203	553	898	1,79	2,16	67,77	72,89
15 MERCEDES E-KLASS	98	68	476	333	1,54	0,80	67,23	69,09
16 HYUNDAI SANTA FE	101	46	456	241	1,48	0,58	93,63	77,74
17 PEUGEOT 308	115	140	452	351	1,46	0,84	31,85	43,98
18 MERCEDES C-KLASS	86	169	415	663	1,34	1,59	40,29	47,09
19 SKODA OCTAVIA	66	198	393	883	1,27	2,12	29,66	37,12
20 AUDI Q5	107		387		1,25		79,63	
21 SAAB 9-3	80	235	386	1220	1,25	2,93	18,95	20,64
22 AUDI A3	114	169	384	603	1,24	1,45	57,49	67,91
23 TOYOTA AVENSIS	55	87	362	446	1,17	1,07	23,29	28,96
24 FORD FOCUS	57	112	343	407	1,11	0,98	17,76	14,08
25 CITROEN C5	69	222	332	399	1,07	0,96	72,17	86,74
26 FORD MONDEO	63	176	330	578	1,07	1,39	41,15	52,03
27 MAZDA6	50	50	267	166	0,86	0,40	40,15	17,03
28 FORD TRANSIT	73	57	266	276	0,86	0,66	100,00	100,00
29 SUBARU FORESTER	38		265		0,86		66,08	
30 VW TIGUAN	60	83	261	353	0,84	0,85	58,39	52,92
31 OPEL CORSA	35	287	254	692	0,82	1,66	57,47	81,41
32 TOYOTA AURIS	43	36	253	207	0,82	0,50	23,51	10,15
33 VW CADDY	46	102	250	326	0,81	0,78	68,49	74,09
34 VOLVO XC90	67	82	244	500	0,79	1,20	97,60	91,07
35 RENAULT KOLEOS	15	1	242	1	0,78		90,30	100,00
36 VOLVO S80N	62	117	240	488	0,78	1,17	49,08	45,27
37 KIA CARENS	3	26	234	134	0,76	0,32	89,66	80,72
38 SUBARU LEGACY	32	117	223	192	0,72	0,46	58,07	36,36
39 HONDA CR-V	62	64	219	282	0,71	0,68	33,38	28,26
40 SKODA FABIA	49	140	219	294	0,71	0,71	23,75	14,43
41 NISSAN QASHQAI	42	94	209	298	0,68	0,72	32,76	28,65
42 PEUGEOT 207	27	32	198	150	0,64	0,36	29,69	11,97
43 VOLVO C30	51	46	193	277	0,62	0,67	30,16	19,74
44 VW POLO	44	178	191	665	0,62	1,60	44,94	49,85
45 SAAB 9-5	23	52	187	319	0,61	0,77	14,38	9,66
46 CITROEN C4 PICASSO	30	56	186	236	0,60	0,57	78,81	63,78
47 MITSUBISHI OUTLANDER	66	25	182	177	0,59	0,43	64,31	43,38
48 OPEL INSIGNIA	53		181		0,59		41,23	
49 CITROEN C4	45	117	180	527	0,58	1,27	71,71	57,28
50 BMW X3	41	72	176	320	0,57	0,77	96,70	90,65
Ø V R I G A	1297	1900	6293	9082	20,36	21,82		
T O T A L T	6570	9920	30904	41628	100,00	100,00	38,44	36,03

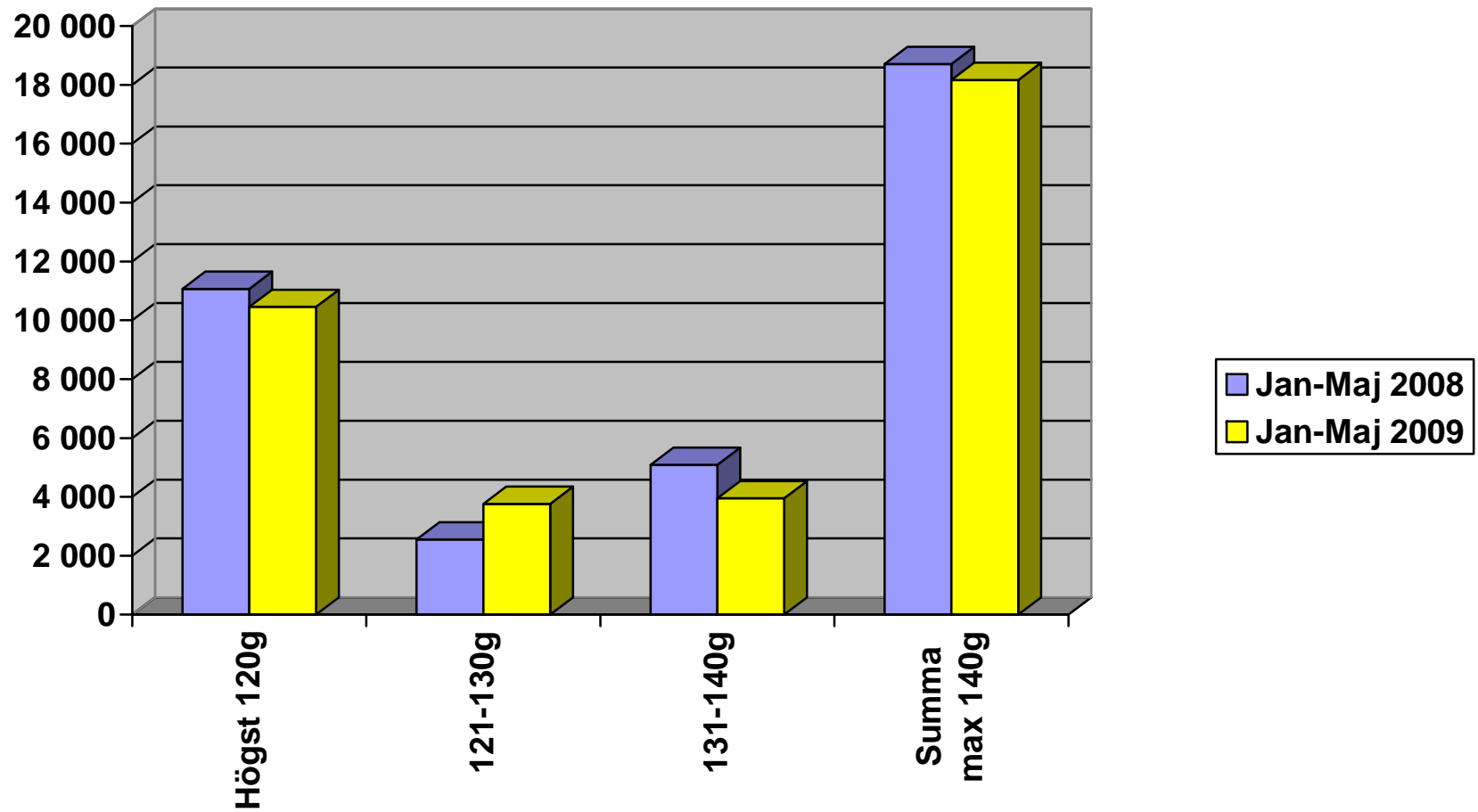
Nyregistrerade personbilar med låga koldioxidutsläpp (max 140g/km)

NYREGISTRERADE PERSONBILAR MED LÅGA KOLDIOXIDUTSLÄPP (MAX 140G/KM)

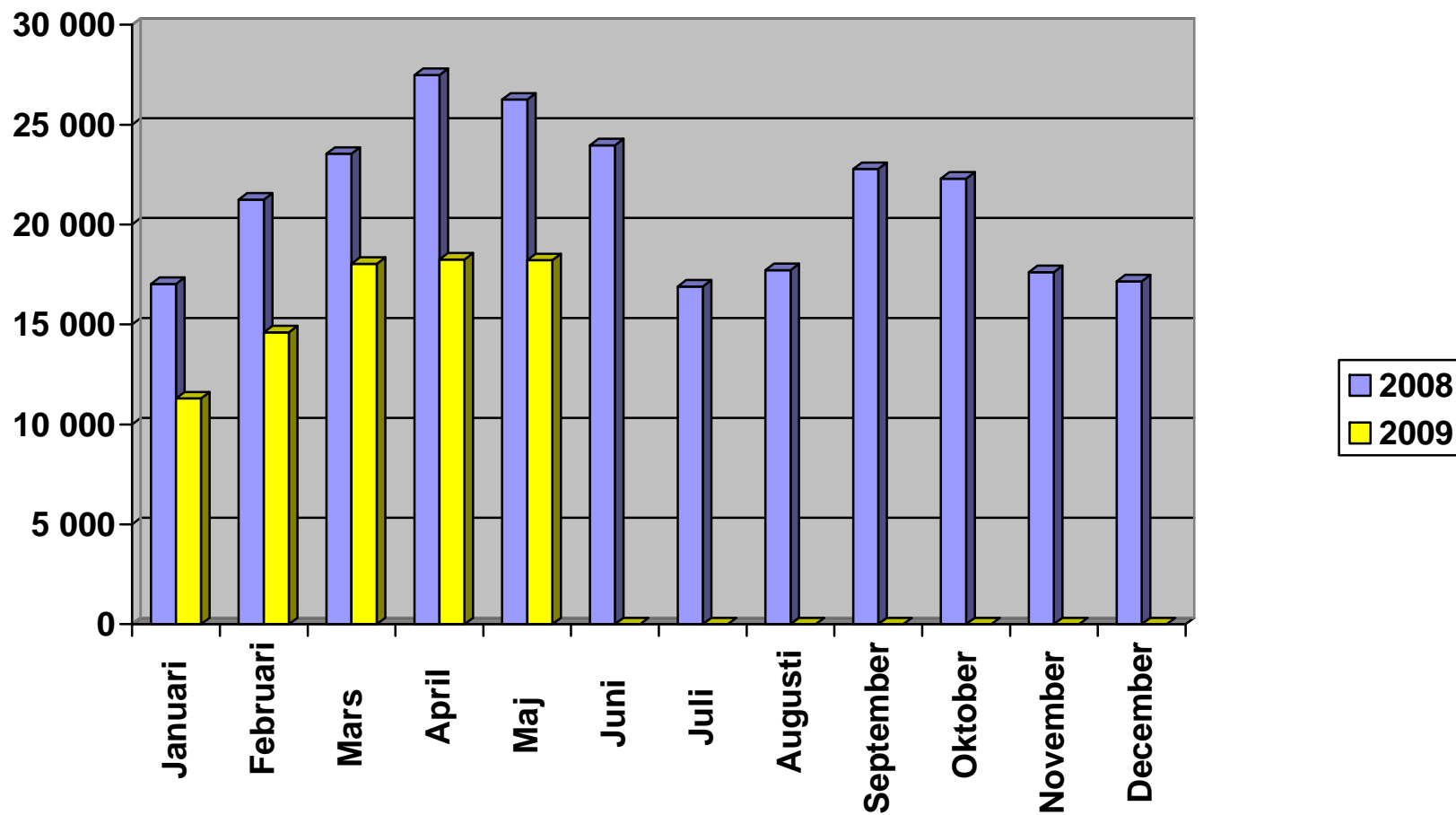
	MAJ 2009	% AV TOT NYREG	MAJ 2008	% AV TOT NYREG	09/08 %	JAN-MAJ 2009	% AV TOT NYREG	JAN-MAJ 2008	% AV TOT NYREG	09/08 %
HÖGST 120G	2458	13.49	3049	11.61	-19.4	10456	13.00	11069	9.58	-5.5
121-130	1119	6.14	504	1.92	122.0	3759	4.68	2550	2.21	47.4
131-140	901	4.95	1115	4.25	-19.2	3951	4.91	5088	4.40	-22.3
SUMMA MAX 140G	4478	24.58	4668	17.78	-4.1	18166	22.59	18707	16.19	-2.9

STATISTIKEN BASERAS PÅ DE AV TILLVERKAREN ANGIVNA CERTIFIERADE KOLDIOXIDVÄRDENA.

Nyregistrerade personbilar med låga koldioxidutsläpp (max 140g/km)



Nyregistrerade personbilar per månad 2009



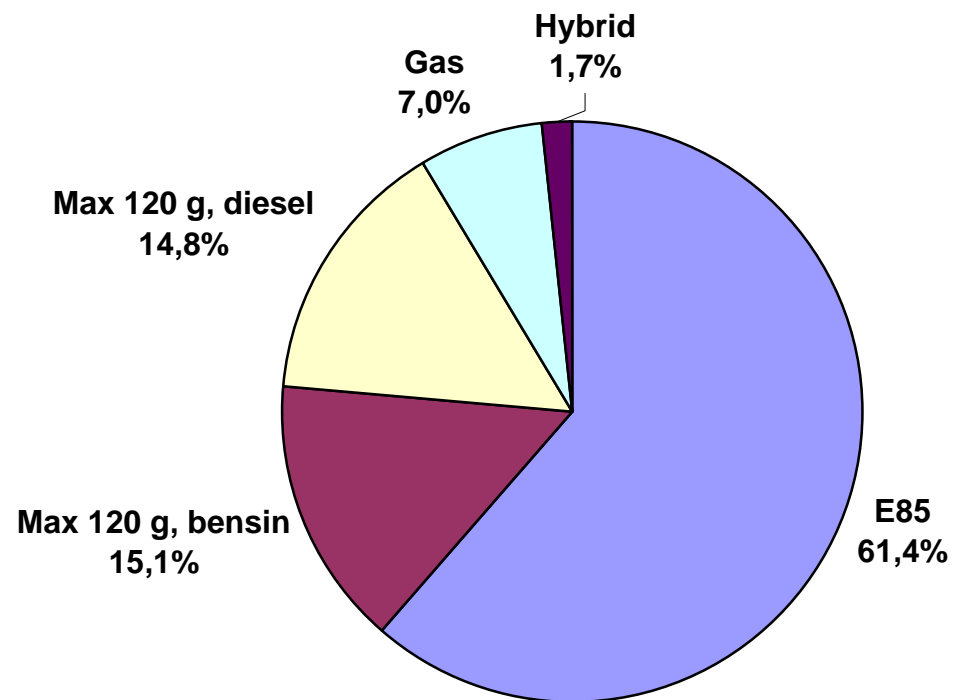
NYREGISTRERADE MILJÖBILAR MAJ 2009

	Modell	Typ	MAJ		JANUARI-MAJ		% AV MILJÖBILAR TOTALT JAN-MAJ	
			2009	2008	2009	2008	2009	2008
1	VOLVO V70II FLEXIFUEL	E85	1237	511	4931	3741	16,64	10,66
2	VOLVO V 50 FLEXIFUEL	E85	794	673	2273	2940	7,67	8,38
3	FORD FOCUS FFV	E85	285	559	1541	2419	5,20	6,89
4	SAAB 9-3 BIOPOWER	E85	284	878	1508	4149	5,09	11,82
5	VW GOLF MULTIFUEL	E85	675	609	1460	1936	4,93	5,52
6	VOLVO V 50 D	Max 120 g CO2, diesel	223		1108		3,74	
7	SAAB 9-5 BIOPOWER	E85	140	630	1088	2864	3,67	8,16
8	TOYOTA YARIS	Max 120 g CO2, bensin	170		911		3,07	
9	VW PASSAT ECOFUEL	Gas	370		856		2,89	
10	TOYOTA AYGO	Max 120 g CO2, bensin	167	532	821	2092	2,77	5,96
11	HYUNDAI I10	Max 120 g CO2, bensin	129	118	758	505	2,56	1,44
12	PEUGEOT 308 BIOFLEX	E85	69		560		1,89	
13	SKODA OCTAVIA E85	E85	102	319	522	803	1,76	2,29
14	RENAULT MEGANE FLEX FUEL	E85	197	166	521	795	1,76	2,27
15	TOYOTA PRIUS	Hybrid	94	346	509	1449	1,72	4,13
16	FORD MONDEO FLEXIFUEL	E85	93	88	447	91	1,51	0,26
17	VOLVO C30 FLEXIFUEL	E85	145	215	423	999	1,43	2,85
18	TOYOTA IQ	Max 120 g CO2, bensin	121		389		1,31	
19	BMW 118D DPF	Max 120 g CO2, diesel	118	140	373	537	1,26	1,53
20	VOLVO S40N FLEXIFUEL	E85	144	161	373	704	1,26	2,01
21	PEUGEOT 107	Max 120 g CO2, bensin	58	158	357	702	1,20	2,00
22	CITROEN C1 1,0I	Max 120 g CO2, bensin	75	100	342	487	1,15	1,39
23	MERCEDES B 180 NGT	Gas	94		342		1,15	
24	FORD KA ECONETIC	Max 120 g CO2, bensin	113		334		1,13	
25	FORD FOCUS ECONETIC	Max 120 g CO2, diesel	55	101	327	363	1,10	1,03
26	RENAULT CLIO FLEX FUEL	E85	137		323		1,09	
27	KIA PICANTO ECO	Max 120 g CO2, bensin	30	59	273	410	0,92	1,17
28	VW GOLF TDI 110	Max 120 g CO2, diesel	83		260		0,88	
29	PEUGEOT 307 BIOFLEX	E85	7	284	259	1100	0,87	3,13
30	OPEL CORSA ECOFLEX	Max 120 g CO2, diesel	33	283	252	672	0,85	1,91
31	AUDI A3 E-POWER	Max 120 g CO2, diesel	85	140	235	506	0,79	1,44

	Modell	Typ	MAJ		JANUARI-MAJ		% AV MILJÖBILAR TOTALT JAN-MAJ	
			2009	2008	2009	2008	2009	2008
32	VOLVO S80N FLEXIFUEL	E85	61	27	215	209	0,73	0,60
33	MITSUBISHI COLT FFV	E85	55		208		0,70	
34	SUZUKI ALTO ECO	Max 120 g CO2, bensin	155		204		0,69	
35	PEUGEOT 308 HDI	Max 120 g CO2, diesel	45	67	191	81	0,64	0,23
36	PEUGEOT 407 BIOFLEX	E85	8		187		0,63	
37	VW POLO TDI 80	Max 120 g CO2, diesel	44	162	185	630	0,62	1,79
38	CITROEN C4 1.6HDI 5D FAP	Max 120 g CO2, diesel	44	115	173	520	0,58	1,48
39	SUZUKI SPLASH ECO	Max 120 g CO2, bensin	55		163		0,55	
40	HYUNDAI I30 CRDI	Max 120 g CO2, diesel	64	99	162	242	0,55	0,69
41	FORD FIESTA ECONETIC	Max 120 g CO2, diesel	50		158		0,53	
42	SKODA FABIA GREENLIN TDI	Max 120 g CO2, diesel	48	120	157	206	0,53	0,59
43	FORD FOCUS C-MAX FFV	E85	18	113	156	424	0,53	1,21
44	OPEL AGILA ECOFLEX	Max 120 g CO2, bensin	28		145		0,49	
45	VW TOURAN ECOFUEL	Gas	21	40	145	151	0,49	0,43
46	AUDI A3 1,6 E	E85	29		135		0,46	
47	VOLVO C30 D	Max 120 g CO2, diesel	40		133		0,45	
48	VOLVO S40N D	Max 120 g CO2, diesel	29		116		0,39	
49	SMART	Max 120 g CO2, bensin	7	20	116	84	0,39	0,24
50	FORD S-MAX FFV	E85	13	10	111	10	0,37	0,03
51	FIAT 500 1,2	Max 120 g CO2, bensin	10	9	104	38	0,35	0,11
52	FORD GALAXY FFV	E85	48	14	103	14	0,35	0,04
53	DACIA SANDERO E85	E85	32		101		0,34	
54	KIA CEE'D ECO	Max 120 g CO2, diesel	5	108	94	140	0,32	0,40
55	CITROEN C3 1.6 HDI	Max 120 g CO2, diesel	11	67	93	295	0,31	0,84
56	VW CADDY KOMBI ECOFUEL	Gas	10	14	90	67	0,30	0,19
57	VW JETTA E85	E85	25	2	86	12	0,29	0,03
58	SEAT LEON MULTIFUEL	E85	26	30	83	65	0,28	0,19
59	CHEVROLET MATIZ 0.8	Max 120 g CO2, bensin	21	3	81	29	0,27	0,08
60	CITROEN C5 BIOFLEX	E85	8		79		0,27	
61	HONDA INSIGHT	Hybrid	23		67		0,23	
62	CITROEN C4 BIOFLEX	E85	5	78	66	376	0,22	1,07
63	MERCEDES A 160 CDI BLUE	Max 120 g CO2, diesel	13		64		0,22	
64	HONDA CIVIC 4D HYBRID	Hybrid	11	21	62	129	0,21	0,37
65	OPEL ZAFIRA CNG	Gas	14	11	60	55	0,20	0,16

	Modell	Typ	MAJ		JANUARI-MAJ		% AV MILJÖBILAR TOTALT JAN-MAJ	
			2009	2008	2009	2008	2009	2008
66	FIAT PUNTO MULTIJET	Max 120 g CO2, diesel	3	7	58	41	0,20	0,12
67	MINI COOPER DIESEL	Max 120 g CO2, diesel	16	20	58	94	0,20	0,27
68	MAZDA2 1.6 DE	Max 120 g CO2, diesel	38		57		0,19	
69	MERCEDES E 200 NGT	Gas	8	3	51	35	0,17	0,10
70	SEAT ALTEA MULTIFUEL	E85	15	9	50	41	0,17	0,12
71	OPEL ASTRA ECOFLEX	Max 120 g CO2, diesel	4		47		0,16	
72	FIAT PANDA MULTIJET	Max 120 g CO2, diesel	1	5	41	21	0,14	0,06
73	HYUNDAI I20 CRDI	Max 120 g CO2, diesel	17		39		0,13	
74	SUBARU JUSTY ECO	Max 120 g CO2, bensin	9	15	38	59	0,13	0,17
75	MINI COOPER D CLUBMAN	Max 120 g CO2, diesel	7	32	32	142	0,11	0,40
76	OPEL COMBO CNG	Gas	10	12	29	71	0,10	0,20
77	SEAT IBIZA 1,9 ECO TDI S	Max 120 g CO2, diesel	4		25		0,08	
78	TOYOTA URBAN CRUISER	Max 120 g CO2, diesel	24		24		0,08	
79	VW GOLF BLUEMOTION	Max 120 g CO2, diesel	1	106	19	290	0,06	0,83
80	RENAULT KANGOO FLEX FUEL	E85	3		18		0,06	
81	SEAT LEON ECO TDI	Max 120 g CO2, diesel	2	1	18	3	0,06	0,01
82	BMW 116D	Max 120 g CO2, diesel	7		11		0,04	
83	SEAT IBIZA 1.4 ECO-TDI S	Max 120 g CO2, diesel	2		11		0,04	
84	FIAT BRAVO MULTIJET	Max 120 g CO2, diesel	1		10		0,03	
85	RENAULT MEGANE D	Max 120 g CO2, diesel	7		10		0,03	
86	FIAT 500 1,3 MJT	Max 120 g CO2, diesel	1	11	6	30	0,02	0,09
87	MERCEDES B 170 NGT	Gas			6		0,02	
88	VW POLO BLUEMOTION	Max 120 g CO2, diesel		16	6	32	0,02	0,09
89	SEAT IBIZA 1,4 ECO TDI R	Max 120 g CO2, diesel		26	3	63	0,01	0,18
90	FIAT PUNTO BI-POWER	Gas	2	4	2	26	0,01	0,07
91	MAZDA 3 1,6 DE	Max 120 g CO2, diesel	2		2		0,01	
92	FORD MONDEO	E85	1		1			
93	SEAT IBIZA 1,4 ECO S ED	Max 120 g CO2, diesel			1			
94	CADILLAC BLS E85	E85		14		106		0,30
95	SEAT CORDOBA ECO-TDI R	Max 120 g CO2, diesel		1		2		0,01
96	VOLVO V70 BI-FUEL	Gas				1		
	TOTALT		7588	8482	29642	35098	100,00	100,00
	Miljöbilar i % av tot nyreg		41,7%	32,3%	36,9%	30,4%		

Nyregistrerade miljöbilar per typ Maj 2009



Nyregistrerade miljöbilar per typ maj 2009

	<i>Antal</i>	<i>%</i>
E85	4 656	61,4
Max 120 g, bensin	1 148	15,1
Max 120 g, diesel	1 127	14,8
Gas	529	7,0
Hybrid	128	1,7
Totalt	7588	100