

Mer än en tredjedel dieslbilar i september

- Dieselandelen nådde under september den högsta nivån någonsin för en enskild månad. Mer än en tredjedel, eller 34,7 %, var dieslar. Tillsammans med en fortsatt ökning för miljöbilarna sjunker nu de fossila koldioxidutsläppen från nya bilar snabbt, säger Bertil Moldén, vd för BIL Sweden.

- Dieslbilar släpper ut 20% mindre koldioxid per mil än en jämförbar bensinbil och en ökad andel dieslbilar är ett effektivt sätt att minska koldioxidutsläppen från trafiken. BIL Sweden noterar därför med besvikelse att den nyligen presenterade budgetpropositionen inte innehåller några positiva nyheter för att öka dieselandelen i Sverige när partikelfilterrabatten försvinner vid årsskiftet, säger Bertil Moldén.

- Lastbilsregistreringarna var de högsta någonsin för en septembermånad. Det här visar vilken stark konjunktur som Sverige befinner sig i just nu. Personbilsregistreringarna sjönk något i september. En förklaring är att det var en registreringsdag mindre (motsvarar cirka 5 %) i september i år. Om hänsyn tas till detta var personbilsregistreringarna på i princip oförändrad nivå, säger Bertil Moldén.

Under september registrerades 23 806 nya personbilar, vilket är en minskning med 2,7 % jämfört med samma månad förra året. Hittills i år, januari-september har registreringarna ökat med 4,6 %. Lastbilsregistreringarna totalt ökade med 7,4 % under september till 4 316 vilket är den högsta noteringen någonsin för en septembermånad. Hittills i år har lastbilsregistreringarna ökat med 10,0 %. Lätta lastbilar upp till 3,5 ton ökade i september med 9,1 % och tunga lastbilar över 16 ton ökade med 1,0 %. Hittills i år har lätta lastbilar ökat med 10,4 % och tunga lastbilar har ökat med 15,0 %.

Registreringarna av miljöbilar uppgick till 4 242 under september, en ökning med 34 % jämfört med september förra året. Miljöbilsandelen i september var 17,8 % vilket kan jämföras med 12,9 % september förra året. Hittills i år ligger miljöbilsandelen på 16,1 % jämfört med 12,9 % samma period förra året.

Andelen dieslbilar av de totala nybilsregistreringarna var 34,7 % i september vilket är den högsta noteringen någonsin för en enskild månad. September förra året var dieselandelen 19,8 %. Hittills i år ligger dieselandelen på 30,6 % jämfört med 17,6 % samma period förra året. Dieselandelen i Sverige ligger väsentligt under europasnittet där varannan ny bil är en diesel.

Nyregistreringarna av personbilar med koldioxidutsläpp högst 120 g/km ökade under september med 67 %. Bilar med max 140 g/km koldioxidutsläpp ökade med 57 %. Andelen bilar med koldioxidutsläpp på högst 140 g/km var 12,0 % i september i år jämfört med 7,5 % september förra året.

Detaljerad information finns i bifogade material.

För mer information kontakta vd Bertil Moldén, tfn 08-701 63 61 eller 070-638 65 31



Information

Till media
2007-10-01

Nyregistreringar under september 2007

Under september registrerades enligt BIL Sweden 23 806 nya personbilar vilket är en minskning med 2,7% jämfört med samma månad förra året, då 24 472 personbilar registrerades. Hittills under året perioden januari till och med september har 219 505 personbilar registrerats vilket är 4,6% fler än motsvarande period förra året, då 209 820 personbilar registrerades.

Tätplatsen bland personbilsregistreringarna hittills i år intogs av:

Volvo V70 med 19 079 registreringar (förra året 21 524) följd av Saab 9-3 9 222 (8 250), Volvo V50 8 132 (9 225), Saab 9-5 8 037 (10 729), VW Golf 6 934 (7 024), Ford Focus 6 538 (6 728), VW Passat 6 348 (6 514), Peugeot 307 4 838 (4 985), Audi A4 4 715 (3 757) och Opel Astra 4 618 (3 570).

Efter dessa följer i nu nämnd ordning: Skoda Fabia, Audi A6, Skoda Octavia, BMW 3-Serie, Toyota Avensis, Toyota Corolla, BMW 5-Serie, Renault Megane, Peugeot 207 och Volvo S80N.

Totalt registrerades 4 242 nya miljöbilar under september. Andelen miljöbilar av de totala nybilsregistreringarna var 17,8 % i september i år jämfört med 12,9% i september förra året. Hittills i år, januari-september, ligger miljöbilsandelen på 16,1% jämfört med 12,9% samma period förra året. De fem mest registrerade miljöbilarna under januari-september i år var Saab 9-5 BioPower, Ford Focus Flexifuel, Saab 9-3 BioPower, Volvo V50 Flexifuel och Toyota Aygo.

Under september registrerades 8 254 personbilsdieslar eller 34,7% av månadens totala nyregistreringar. Sammanlagt registrerades under perioden januari - september 67 187 dieslbilar (personbilar) vilket motsvarar 30,6% av totala antalet nyregistreringar. Förra året under januari - september registrerades 36 988 personbilsdieslar eller 17,6% av totala antalet nyregistreringar.

Tätplatsen bland registreringar av dieslbilar hittills i år intogs av:

Volvo V70 med 8 013 registreringar (förra året 8 096) följd av VW Passat 4 233 (2 089), Volvo V50 3 051 (2 116), Saab 9-3 2 334 (1 590), Audi A4 2 322 (929), Peugeot 307 1 893 (731), BMW 5-Serie 1 823 (1 192), Skoda Octavia 1 492 (841), Fiat Ducato 1 451 (357) och Citroen C4 1 417 (190).

Totalt registrerades 2 867 nya personbilar med max 140 g/km koldioxidutsläpp under september, vilket är en ökning med 57% jämfört med september förra året. Antalet nyregistrerade personbilar med koldioxidutsläpp på max 120 g/km uppgick till 1 400, en ökning med 67% jämfört med september förra året

BIL Sweden är den svenska branschorganisationen för tillverkare och importörer av personbilar, lastbilar och bussar. Medlemsföretagen svarar tillsammans för runt 99 % av nybilsförsäljningen i Sverige.

För BIL Sweden är bilen en självklar del av det hållbara samhället där klimat, miljö, säkerhet, mobilitet, utveckling och tillväxt står i centrum. BIL Sweden arbetar därför för att förbättra villkoren för att producera, sälja, köpa, äga och köra bil.

Direktimport

Förstagångsregistrerade direktimporterade bilar som är högst tre år gamla var i september 550. Motsvarande siffra för september året innan var 427. Under perioden januari - september registrerades 4 475 direktimporterade personbilar jämfört med 3 279 samma period förra året. Den totala direktimporten av samtliga bilar, oavsett ålder, var under september 2 361 personbilar jämfört med 2 612 i september året innan. Under perioden januari - september direktimporterades 24 284 personbilar jämfört med 23 358 motsvarande period förra året. Direktimporten ingår inte i vår statistik.

Lastbilar

Under september registrerades totalt 4 316 nya lastbilar (både lätta och tunga), 7,4% fler än under samma tid förra året. Sammanlagt registrerades under perioden januari - september 36 387 lastbilar, 10,0% fler än förra året. Lätta lastbilar under 3,5 ton är dominerande. De svarade för 86,8% av månadens registreringar medan tunga lastbilar över 16 ton svarade för 11,3%.

LASTBILSREGISTRERINGARNA UNDER SEPTEMBER UPPGICK TILL 4.316 (4.017)

OCH UNDER JANUARI - SEPTEMBER 36.387 (33.081)

LASTBILSREGISTRERINGARNA FÖRDELADE PÅ TOTALVIKTSGRUPPER

	SEPTEMBER		JANUARI - SEPTEMBER		FÖRÄNDRING %	
	2007	2006	2007	2006	SEP	JAN-SEP
3,5 TON (LÄTTA TRANSPORTBILAR)	3.746	3.433	31.364	28.400	9,1	10,4
3,5 - 10,0 TON (TRANSPORTBILAR)	38	57	382	522	33,3-	26,8-
10,0 - TON (TUNGA TRANSPORTBILAR)	532	527	4.641	4.159	0,9	11,6
	4.316	4.017	36.387	33.081	7,4	10,0

Nyregistreringarna av tunga lastbilar över 16 ton uppgick till 487 under september, 1,0% fler än jämfört med september förra året då 482 lastbilar registrerades. Sammanlagt registrerades under perioden januari - september 4 305 tunga lastbilar, 15,0% fler än under samma period förra året. Den tunga lastbilsmarknaden domineras av Volvo och Scania.

REGISTRERINGAR AV TUNGA LASTBILAR 16 TON OCH ÖVER

	SEPTEMBER		JANUARI - SEPTEMBER		FÖRÄNDRING %		MARKN.ANDEL % JAN-SEP	
	2007	2006	2007	2006	SEP	JAN-SEP	2007	2006
DAF	7	6	54	35	16,7	54,3	1,3	0,9
IVECO	2	0	3	1		200,0	0,1	
MERCEDES-BENZ	54	23	387	248	134,8	56,0	9,0	6,6
SCANIA	198	256	1.847	1.669	22,7-	10,7	42,9	44,6
VOLVO	210	184	1.855	1.701	14,1	9,1	43,1	45,4
ÖVRIGA	16	13	159	91	23,1	74,7	3,7	2,4
TOTALT	487	482	4.305	3.745	1,0	15,0	100,0	100,0

Nyregistreringarna av lätta lastbilar under 3,5 ton uppgick till 3 746 under september, 9,1% fler än under samma tid förra året då 3 433 lätta lastbilar registrerades. Sammanlagt registrerades under perioden januari - september 31 364 lätta lastbilar, 10,4% fler än jämfört med samma period förra året.

De mest sålda lätta lastbilarna hittills i år var Volkswagen 9 038, Renault 3 167, Nissan 3 148, Mercedes-Benz 2 546 och Ford 2 489.

REGISTRERINGAR AV LÄTTA LASTBILAR UPP TILL 3,5 TON

	SEPTEMBER		JANUARI - SEPTEMBER		FÖRÄNDRING %		MARKN.ANDEL % JAN-SEP	
	2007	2006	2007	2006	SEP	JAN-SEP	2007	2006
CHEVROLET	26	46	554	246	43,5-	125,2	1,8	0,9
CHRYSLER	0	0	0	0				
CITROEN	330	281	2.336	2.142	17,4	9,1	7,4	7,5
HYUNDAI	33	27	207	215	22,2	3,7-	0,7	0,8
FIAT	82	149	827	1.547	45,0-	46,5-	2,6	5,4
FORD	368	229	2.489	1.945	60,7	28,0	7,9	6,8
GM	1	2	14	5	50,0-	180,0		
IVECO	36	56	336	318	35,7-	5,7	1,1	1,1
MAZDA	39	13	280	99	200,0	182,8	0,9	0,3
MERCEDES-BENZ	285	270	2.546	2.174	5,6	17,1	8,1	7,7
MITSUBISHI	63	150	796	989	58,0-	19,5-	2,5	3,5
NISSAN	438	342	3.148	2.259	28,1	39,4	10,0	8,0
PEUGEOT	221	234	2.126	2.520	5,6-	15,6-	6,8	8,9
OPEL	142	286	1.760	1.889	50,3-	6,8-	5,6	6,7
RENAULT	385	472	3.167	3.988	18,4-	20,6-	10,1	14,0
SEAT	0	0	0	0				
SKODA	25	0	48	0			0,2	
SUZUKI	0	0	0	0				
TOYOTA	161	73	1.481	876	120,5	69,1	4,7	3,1
VOLKSWAGEN	1.055	785	9.038	7.057	34,4	28,1	28,8	24,8
VOLVO	0	0	0	0				
ÖVRIGA	56	18	211	131	211,1	61,1	0,7	0,5
TOTALT	3.746	3.433	31.364	28.400	9,1	10,4	100,0	100,0

Bussar

Under september registrerades totalt 92 nya bussar (både lätta och tunga), 18,6% färre än under samma tid förra året, då 113 stycken registrerades. Sammanlagt registrerades under perioden januari - september 733 bussar, 32,9% färre än förra året, då 1092 stycken registrerades.

Nyregistreringarna av tunga bussar över 10 ton uppgick till 73 under september, 29,8% färre än under samma tid förra året då 104 bussar registrerades. Sammanlagt registrerades under perioden januari - september 632 tunga bussar, 32,8% färre än under motsvarande period förra året då 940 registrerades.

REGISTRERINGAR AV BUSSAR ÖVER 10 TON

	SEPTEMBER		JANUARI - SEPTEMBER		FÖRÄNDRING %		MARKN.ANDEL % JAN-SEP	
	2007	2006	2007	2006	SEP	JAN-SEP	2007	2006
KÄSSBOHRER-SETRA	9	8	79	67	12,5	17,9	12,5	7,1
MERCEDES-BENZ	5	42	36	144	88,1-	75,0-	5,7	15,3
NEOPLAN	1	8	11	64	87,5-	82,8-	1,7	6,8
SCANIA	2	5	111	232	60,0-	52,2-	17,6	24,7
VOLVO	35	31	271	245	12,9	10,6	42,9	26,1
ÖVRIGA	21	10	124	188	110,0	34,0-	19,6	20,0
TOTALT	73	104	632	940	29,8-	32,8-	100,0	100,0

Fotnot till redaktionen

BIL Sweden har i sin nyregistreringsstatistik för personbilar endast förstagångsregistreringar av bilar som tillverkats under de tre senaste åren. Direktimporterade bilar eller andra äldre bilar som registreras för första gången i Sverige ingår inte. SIKÄ/SCB har med samtliga bilar (inkl direktimport) oavsett ålder, i sina nyregistreringssiffror. Det är förklaringen till att BIL Swedens siffror blir lägre än de SIKÄ/SCB redovisar

Nyregistrerade personbilar

FABRIKAT	SEPTEMBER		JANUARI-SEPTEMBER		FÖRÄNDRING %		MARKN.ANDEL %	JAN-SEP	
	2007	2006	2007	2006	SEPTEMBER	JAN-SEP		2007	2006
<u>BMW GROUP SVERIGE</u>									
BMW	741	719	9324	8358	3,05	11,55	4,24	3,98	
MINI	41	24	476	263	70,83	80,98	0,21	0,12	
ROLLS-ROYCE				1		100,00-			
TOTALT BMW GROUP SVERIGE	782	743	9800	8622	5,24	13,66	4,46	4,10	
<u>CITROEN SVERIGE AB</u>									
CITROEN	947	902	8067	6203	4,98	30,04	3,67	2,95	
TOTALT CITROEN SVERIGE AB	947	902	8067	6203	4,98	30,04	3,67	2,95	
<u>DAIMLER CHRYSLER SVERIGE</u>									
CHRYSLER	122	242	1422	1636	49,58-	13,08-	0,64	0,77	
DODGE	97		517	10			0,23		
JEEP	57	60	511	495	5,00-	3,23	0,23	0,23	
MERCEDES	607	721	5339	5290	15,81-	0,92	2,43	2,52	
SMART	22	6	277	76	266,66	264,47	0,12	0,03	
TOTALT DAIMLER CHRYSLER SVERI	905	1029	8066	7507	12,05-	7,44	3,67	3,57	
<u>FORD MOTOR</u>									
FORD	1446	1362	13252	13288	6,16	0,27-	6,03	6,33	
TOTALT FORD MOTOR	1446	1362	13252	13288	6,16	0,27-	6,03	6,33	
<u>GM NORDEN</u>									
CHEVROLET	116	238	1569	1494	51,26-	5,02	0,71	0,71	
DAEWOO		1		2	100,00-	100,00-			
OPEL	678	1053	8113	7835	35,61-	3,54	3,69	3,73	
SAAB	1848	2132	17259	18979	13,32-	9,06-	7,86	9,04	
TOTALT GM NORDEN	2642	3424	26941	28310	22,83-	4,83-	12,27	13,49	
<u>HONDA NORDIC</u>									
HONDA	393	377	4826	3038	4,24	58,85	2,19	1,44	
TOTALT HONDA NORDIC	393	377	4826	3038	4,24	58,85	2,19	1,44	
<u>INTERNATIONAL MOTORS</u>									
SUBARU	213	396	2012	2123	46,21-	5,22-	0,91	1,01	
TOTALT INTERNATIONAL MOTORS	213	396	2012	2123	46,21-	5,22-	0,91	1,01	
<u>IVECO</u>									
IVECO	1	3	39	15	66,66-	160,00	0,01		
TOTALT IVECO	1	3	39	15	66,66-	160,00	0,01		
<u>KIA MOTORS SWEDEN</u>									
KIA	632	326	3936	2152	93,86	82,89	1,79	1,02	
TOTALT KIA MOTORS SWEDEN	632	326	3936	2152	93,86	82,89	1,79	1,02	
<u>KW BRUUN AUTOIMPORT</u>									
PEUGEOT	1120	1036	12399	12893	8,10	3,83-	5,64	6,14	
TOTALT KW BRUUN AUTOIMPORT	1120	1036	12399	12893	8,10	3,83-	5,64	6,14	
<u>MAZDA MOTOR SVERIGE</u>									
MAZDA	358	413	3298	3126	13,31-	5,50	1,50	1,48	
TOTALT MAZDA MOTOR SVERIGE	358	413	3298	3126	13,31-	5,50	1,50	1,48	
<u>NISSAN NORDIC</u>									
NISSAN	381	526	3677	3105	27,56-	18,42	1,67	1,47	
TOTALT NISSAN NORDIC	381	526	3677	3105	27,56-	18,42	1,67	1,47	
<u>OLLE OLSSON BOLAGEN</u>									
ALFA ROMEO	21	18	134	199	16,66	32,66-	0,06	0,09	
FIAT	151	132	1805	831	14,39	117,20	0,82	0,39	
SUZUKI	170	226	1770	1822	24,77-	2,85-	0,80	0,86	
TOTALT OLLE OLSSON BOLAGEN	342	376	3709	2852	9,04-	30,04	1,68	1,35	
<u>SC AUTO SWEDEN</u>									
MITSUBISHI	208	348	2206	2970	40,22-	25,72-	1,00	1,41	
TOTALT SC AUTO SWEDEN	208	348	2206	2970	40,22-	25,72-	1,00	1,41	
<u>SC MOTORS SWEDEN AB</u>									
HYUNDAI	647	723	5298	6606	10,51-	19,80-	2,41	3,14	
TOTALT SC MOTORS SWEDEN AB	647	723	5298	6606	10,51-	19,80-	2,41	3,14	
<u>TOYOTA SWEDEN</u>									
LEXUS	76	72	851	905	5,55	5,96-	0,38	0,43	
TOYOTA	1670	2117	17935	16705	21,11-	7,36	8,17	7,96	
TOTALT TOYOTA SWEDEN	1746	2189	18786	17610	20,23-	6,67	8,55	8,39	
<u>VOLKSWAGEN GROUP SVERIGE</u>									
AUDI	807	1028	11503	10151	21,49-	13,31	5,24	4,83	
BENTLEY			17	11		54,54			
LAMBORGHINI		2	8	18	100,00-	55,55-			
PORSCHE	26	21	383	378	23,80	1,32	0,17	0,18	
SKODA	972	917	9191	8738	5,99	5,18	4,18	4,16	
SEAT	163	158	1213	1187	3,16	2,19	0,55	0,56	
VOLKSWAGEN	2238	2463	20145	18791	9,13-	7,20	9,17	8,95	
TOTALT VOLKSWAGEN GROUP SVERI	4206	4589	42460	39274	8,34-	8,11	19,34	18,71	
<u>VOLVO PERSONBILAR SVERIGE</u>									
JAGUAR	16	23	160	196	30,43-	18,36-	0,07	0,09	
LAND ROVER	54	35	461	346	54,28	33,23	0,21	0,16	
RENAULT	577	1039	6848	9030	44,46-	24,16-	3,11	4,30	
VOLVO	6028	4535	42249	39765	32,92	6,24	19,24	18,95	
TOTALT VOLVO PERSONBILAR SVERI	6675	5632	49718	49337	18,51	0,77	22,65	23,51	
<u>ÖVRIGA FABRIKAT</u>									
TOTALT ÖVRIGA FABRIKAT	162	78	1015	789	107,69	28,64	0,46	0,37	
S L U T T O T A L	23806	24472	219505	209820	2,72-	4,61	100,00	100,00	

Nyregistrerade personbilar

MÄRKE / MODELL	SEPTEMBER		JANUARI-SEPTEMBER		FÖRÄNDRING %		MARKN.ANDEL %	JAN-SEP	
	2007	2006	2007	2006	SEPTEMBER	JAN-SEP		2007	2006
1 VOLVO V70	2290	2398	19079	21524	4,50-	11,35-	8,69	10,26	
2 SAAB 9-3	1062	890	9222	8250	19,32	11,78	4,20	3,93	
3 VOLVO V50	865	952	8132	9225	9,13-	11,84-	3,70	4,40	
4 SAAB 9-5	786	1242	8037	10729	36,71-	25,09-	3,66	5,11	
5 VW GOLF	926	1117	6934	7024	17,09-	1,28-	3,16	3,35	
6 FORD FOCUS	580	683	6538	6728	15,08-	2,82-	2,98	3,21	
7 VW PASSAT	621	714	6348	6514	13,02-	2,54-	2,89	3,10	
8 PEUGEOT 307	446	337	4838	4985	32,34	2,94-	2,20	2,38	
9 AUDI A4	276	398	4715	3757	30,65-	25,49	2,15	1,79	
10 OPEL ASTRA	405	503	4618	3570	19,48-	29,35	2,10	1,70	
11 SKODA FABIA	445	419	4324	4468	6,20	3,22-	1,97	2,13	
12 AUDI A6	259	373	4186	3950	30,56-	5,97	1,91	1,88	
13 SKODA OCTAVIA	385	458	3792	4164	15,93-	8,93-	1,73	1,98	
14 BMW 3-SERIE	321	350	3625	3790	8,28-	4,35-	1,65	1,81	
15 TOYOTA AVENSIS	311	420	3549	3148	25,95-	12,73	1,62	1,50	
16 TOYOTA COROLLA	241	760	3375	6309	68,28-	46,50-	1,54	3,01	
17 BMW 5-SERIE	158	219	3131	2899	27,85-	8,00	1,43	1,38	
18 RENAULT MEGANE	199	450	3091	4038	55,77-	23,45-	1,41	1,92	
19 PEUGEOT 207	230	164	2997	934	40,24	220,87	1,37	0,45	
20 VOLVO S80N	141	392	2896	936	64,03-	209,40	1,32	0,45	
21 VOLVO C30	213		2895				1,32		
22 TOYOTA AURIS	283		2601				1,18		
23 VW POLO	283	238	2525	2073	18,90	21,80	1,15	0,99	
24 RENAULT CLIO	267	435	2504	3548	38,62-	29,42-	1,14	1,69	
25 TOYOTA AYGO	182	148	2479	1031	22,97	140,44	1,13	0,49	
26 TOYOTA YARIS	267	325	2431	2728	17,84-	10,88-	1,11	1,30	
27 HONDA CR-V	148	114	2385	1115	29,82	113,90	1,09	0,53	
28 VOLVO S40N	236	314	2248	2780	24,84-	19,13-	1,02	1,32	
29 CITROEN C4	310	179	2166	1126	73,18	92,36	0,99	0,54	
30 VOLVO S60	119	301	2061	2782	60,46-	25,91-	0,94	1,33	
31 VOLVO V70II	1470		1988				0,91		
32 MERCEDES C-KLASS	157	246	1916	1407	36,17-	36,17	0,87	0,67	
33 FORD MONDEO	361	139	1833	1846	159,71	0,70-	0,84	0,88	
34 KIA CEE'D	364		1808				0,82		
35 TOYOTA PRIUS	179	236	1799	1551	24,15-	15,98	0,82	0,74	
36 PEUGEOT 407	166	239	1786	2610	30,54-	31,57-	0,81	1,24	
37 MAZDA6	185	174	1743	1648	6,32	5,76	0,79	0,79	
38 FORD FIESTA	236	260	1682	1842	9,23-	8,68-	0,77	0,88	
39 AUDI A3	176	144	1673	1702	22,22	1,70-	0,76	0,81	
40 HONDA CIVIC	155	102	1640	961	51,96	70,65	0,75	0,46	
41 VOLVO XC90	158	115	1637	1358	37,39	20,54	0,75	0,65	
42 CITROEN C5	133	191	1625	1594	30,36-	1,94	0,74	0,76	
43 TOYOTA RAV 4	174	211	1488	1636	17,53-	9,04-	0,68	0,78	
44 HYUNDAI SANTA FE	156	194	1476	1675	19,58-	11,88-	0,67	0,80	
45 FIAT DUCATO	76	68	1451	357	11,76	306,44	0,66	0,17	
46 MERCEDES E-KLASS	187	221	1341	1593	15,38-	15,81-	0,61	0,76	
47 CITROEN C3	95	164	1338	1259	42,07-	6,27	0,61	0,60	
48 PEUGEOT 107	149	94	1331	552	58,51	141,12	0,61	0,26	
49 HYUNDAI GETZ	121	77	1274	1420	57,14	10,28-	0,58	0,68	
50 OPEL VECTRA	115	184	1202	1409	37,50-	14,69-	0,55	0,67	
51 SUBARU LEGACY	100	237	1161	1075	57,80-	8,00	0,53	0,51	
52 BMW 1-SERIE	142	102	1120	762	39,21	46,98	0,51	0,36	
53 NISSAN QASHQAI	84		1096				0,50		
54 MAZDA3	124	202	1093	966	38,61-	13,14	0,50	0,46	
55 PEUGEOT 206	106	138	1086	3215	23,18-	66,22-	0,49	1,53	
56 VW TOURAN	132	98	1084	723	34,69	49,93	0,49	0,34	
57 SKODA ROOMSTER	141	13	1011	21	984,61		0,46	0,01	
58 NISSAN NOTE	102	50	931	462	104,00	101,51	0,42	0,22	
59 CITROEN C1	175	135	910	676	29,62	34,61	0,41	0,32	
60 MITSUBISHI COLT	121	168	904	1260	27,97-	28,25-	0,41	0,60	
61 CITROEN C4 PICASSO	99		865				0,39		
62 OPEL ZAFIRA	58	146	822	972	60,27-	15,43-	0,37	0,46	
63 OPEL CORSA	43	111	774	930	61,26-	16,77-	0,35	0,44	
64 FORD FOCUS C-MAX	82	74	770	911	10,81	15,47-	0,35	0,43	
65 FORD S-MAX	64	56	729	255	14,28	185,88	0,33	0,12	
66 BMW X3	34	14	709	392	142,85	80,86	0,32	0,19	
67 HYUNDAI TUCSON	87	163	709	1051	46,62-	32,54-	0,32	0,50	
68 VOLVO XC70II	492		699				0,32		
69 VW CADDY	94	39	671	511	141,02	31,31	0,31	0,24	
70 NISSAN MICRA	95	100	655	793	5,00-	17,40-	0,30	0,38	
71 CHRYSLER GRAND VOYAGER	82	96	627	729	14,58-	13,99-	0,29	0,35	
72 SUBARU FORESTER	57	134	607	864	57,46-	29,74-	0,28	0,41	
73 VOLVO C70	35	47	590	706	25,53-	16,43-	0,27	0,34	
74 SUZUKI SWIFT	66	54	585	398	22,22	46,98	0,27	0,19	
75 SUZUKI VITARA	48	81	583	773	40,74-	24,57-	0,27	0,37	

Nyregistrerade dieselpersonbilar

MÄRKE / MODELL	SEPTEMBER		JANUARI-SEPTEMBER		% AV	DIESEL	TOTALT	% DIESEL	AV	
	2007	2006	2007	2006					2007	2006
1 VOLVO V70	793	841	8013	8096	11,93	21,89	42,00	37,61		
2 VW PASSAT	420	319	4233	2089	6,30	5,65	66,68	32,07		
3 VOLVO V50	248	302	3051	2116	4,54	5,72	37,52	22,94		
4 SAAB 9-3	290	266	2334	1590	3,47	4,30	25,31	19,27		
5 AUDI A4	143	119	2322	929	3,46	2,51	49,25	24,73		
6 PEUGEOT 307	149	100	1893	731	2,82	1,98	39,13	14,66		
7 BMW 5-SERIE	101	102	1823	1192	2,71	3,22	58,22	41,12		
8 SKODA OCTAVIA	157	103	1492	841	2,22	2,27	39,35	20,20		
9 FIAT DUCATO	76	68	1451	357	2,16	0,97	100,00	100,00		
10 CITROEN C4	206	36	1417	190	2,11	0,51	65,42	16,87		
11 VOLVO XC90	133	88	1385	926	2,06	2,50	84,61	68,19		
12 AUDI A6	97	99	1374	894	2,05	2,42	32,82	22,63		
13 VOLVO S80N	60	165	1349	433	2,01	1,17	46,58	46,26		
14 VW GOLF	107	73	1180	518	1,76	1,40	17,02	7,37		
15 PEUGEOT 407	121	86	1145	949	1,70	2,57	64,11	36,36		
16 CITROEN C5	100	39	1143	621	1,70	1,68	70,34	38,96		
17 BMW 3-SERIE	120	110	1129	838	1,68	2,27	31,14	22,11		
18 VOLVO V70II	808		1075		1,60		54,07			
19 VW POLO	116	18	997	65	1,48	0,18	39,49	3,14		
20 TOYOTA AVENSIS	90	73	995	544	1,48	1,47	28,04	17,28		
21 HYUNDAI SANTA FE	99	60	970	468	1,44	1,27	65,72	27,94		
22 SAAB 9-5	100	131	787	797	1,17	2,15	9,79	7,43		
23 CITROEN C3	66	58	780	368	1,16	0,99	58,30	29,23		
24 MERCEDES E-KLASS	128	106	748	587	1,11	1,59	55,78	36,85		
25 VOLVO C30	62		719		1,07		24,84			
26 FORD MONDEO	159	19	641	387	0,95	1,05	34,97	20,96		
27 HONDA CR-V	40	23	610	253	0,91	0,68	25,58	22,69		
28 VOLVO XC70II	421		593		0,88		84,84			
29 FORD TRANSIT	38	13	565	125	0,84	0,34	100,00	81,70		
30 FORD FOCUS	47	23	537	143	0,80	0,39	8,21	2,13		
31 CITROEN C4 PICASSO	46		532		0,79		61,50			
32 PEUGEOT 207	46	16	523	125	0,78	0,34	17,45	13,38		
33 MERCEDES C-KLASS	46	45	504	205	0,75	0,55	26,30	14,57		
34 BMW X3	26	9	501	222	0,75	0,60	70,66	56,63		
35 BMW 1-SERIE	64	29	499	166	0,74	0,45	44,55	21,78		
36 KIA CEE'D	192		499		0,74		27,60			
37 RENAULT MEGANE	33	28	488	249	0,73	0,67	15,79	6,17		
38 VOLVO S40N	52	60	459	322	0,68	0,87	20,42	11,58		
39 AUDI A3	105	23	457	240	0,68	0,65	27,32	14,10		
40 VW CADDY	64	28	454	331	0,68	0,89	67,66	64,77		
41 TOYOTA RAV 4	57	32	434	303	0,65	0,82	29,17	18,52		
42 RENAULT MASTER	55	33	432	157	0,64	0,42	100,00	100,00		
43 VW TOURAN	61	28	419	236	0,62	0,64	38,65	32,64		
44 TOYOTA AURIS	56		411		0,61		15,80			
45 VOLVO S60	32	54	382	478	0,57	1,29	18,53	17,18		
46 TOYOTA COROLLA	35	35	369	243	0,55	0,66	10,93	3,85		
47 OPEL ZAFIRA	32	22	352	193	0,52	0,52	42,82	19,86		
48 MITSUBISHI OUTLANDER	17		350		0,52		64,22			
49 FORD S-MAX	42	8	349	44	0,52	0,12	47,87	17,25		
50 CHRYSLER GRAND VOYAGER	57	45	338	321	0,50	0,87	53,91	44,03		
ö V R I G A	1636	916	11684	6101	17,39	16,49				
T O T A L T	8249	4851	67187	36988	100,00	100,00	30,61	17,63		

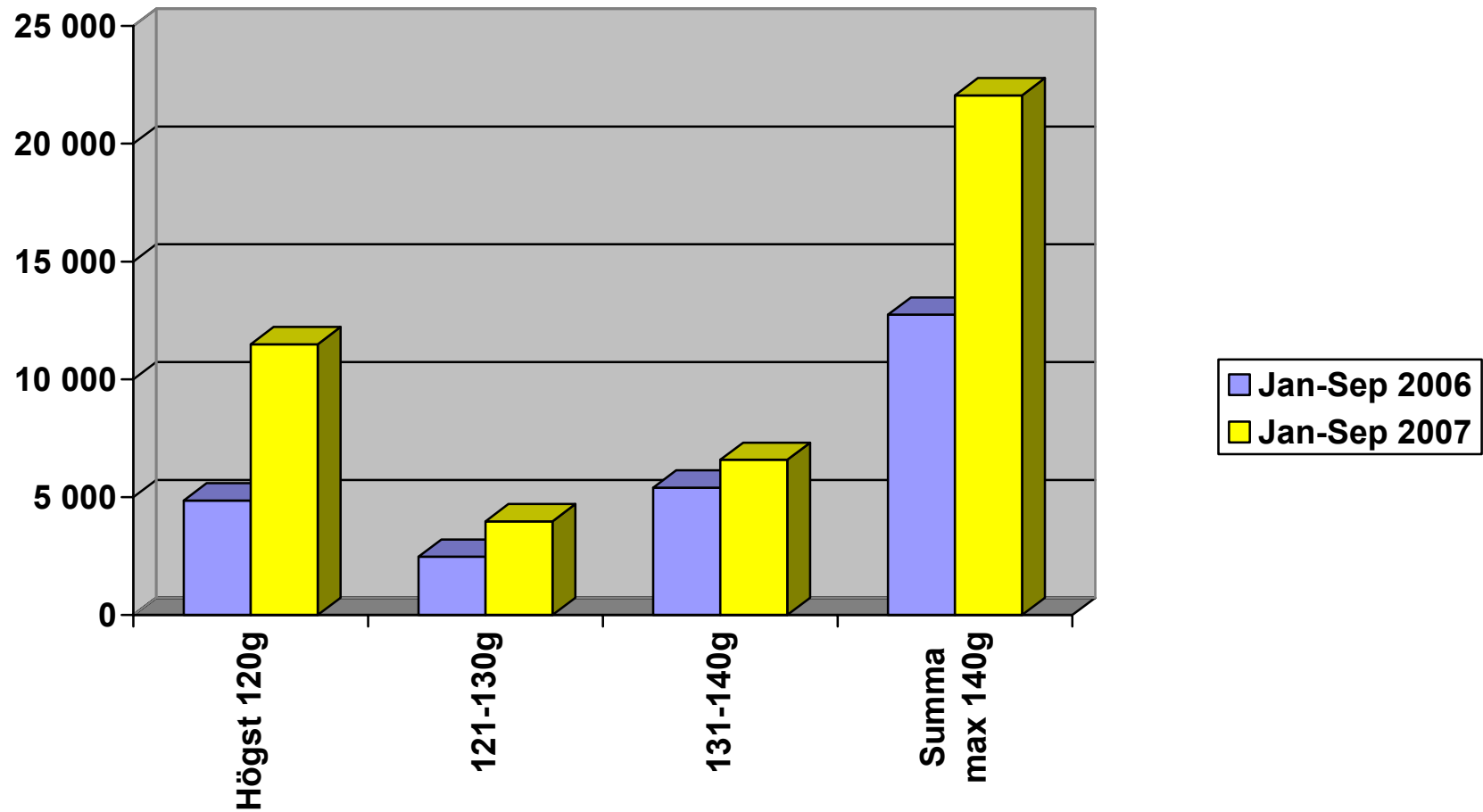
Nyregistrerade personbilar med låga koldioxidutsläpp (max 140g/km)

NYREGISTRERADE PERSONBILAR MED LÅGA KOLDIOXIDUTSLÄPP (MAX 140G/KM)

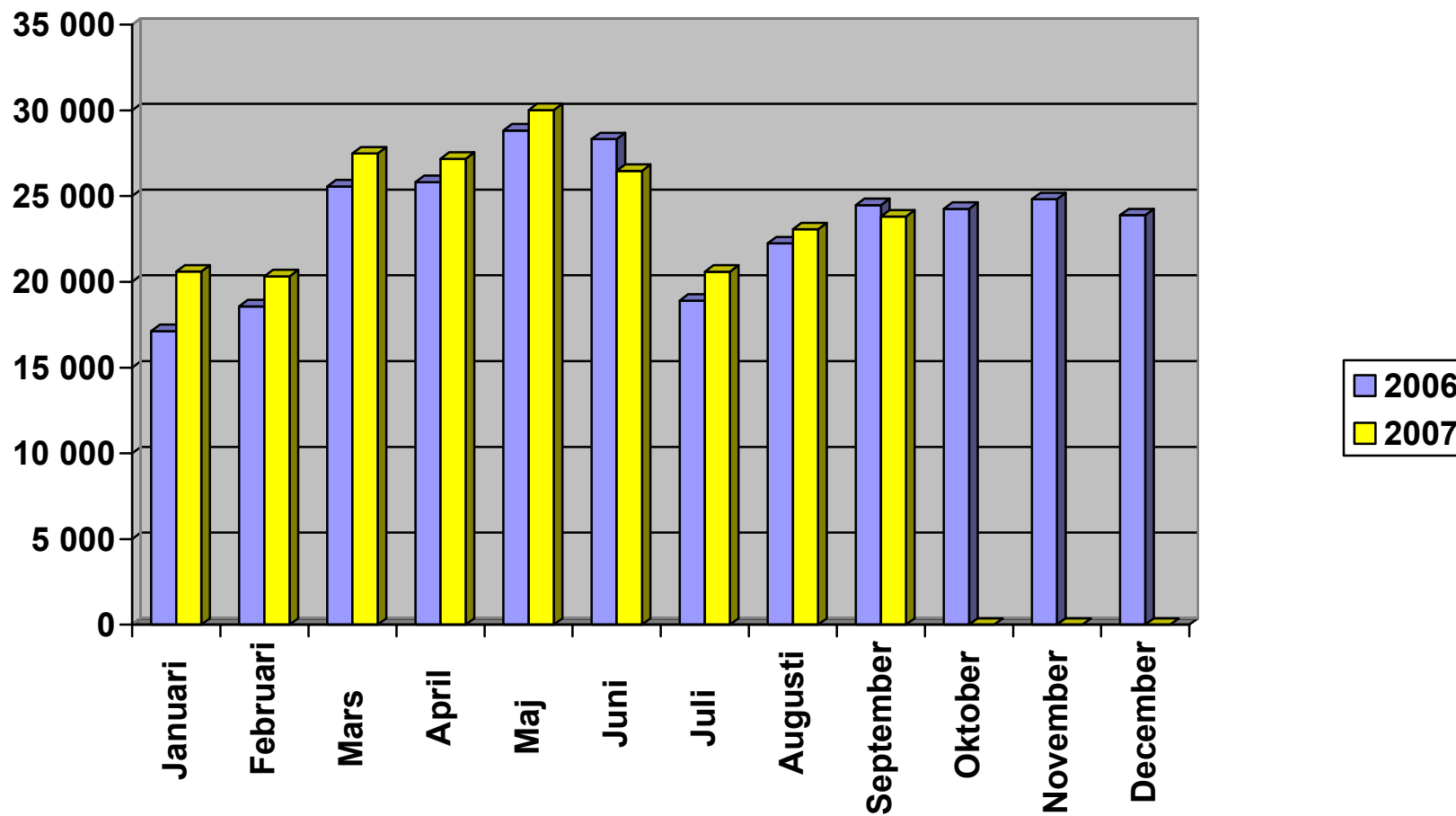
	SEPTEMBER 2007	% AV TOT NYREG	SEPTEMBER 2006	% AV TOT NYREG	07/06 %	JAN-SEP 2007	% AV TOT NYREG	JAN-SEP 2006	% AV TOT NYREG	07/06 %
HÖGST 120G	1400	5.88	841	3.44	66.5	11490	5.23	4863	2.32	136.3
121-130	650	2.73	277	1.13	134.7	3978	1.81	2472	1.18	60.9
131-140	817	3.43	705	2.88	15.9	6586	3.00	5405	2.58	21.9
SUMMA MAX 140G	2867	12.04	1823	7.45	57.3	22054	10.05	12740	6.07	73.1

STATISTIKEN BASERAS PÅ DE AV TILLVERKAREN ANGIVNA CERTIFIERADE KOLDIOXIDVÄRDENA.

Nyregistrerade personbilar med låga koldioxidutsläpp (max 140g/km)



Nyregistrerade personbilar per månad 2007



Nyregistrerade miljöbilar september 2007

<i>Modell</i>	<i>Typ</i>	<i>September</i>	<i>September</i>	<i>Jan-sep</i>	<i>Jan-sep</i>
		<i>2007</i>	<i>2006</i>	<i>2007</i>	<i>2006</i>
Audi A3 E-Power	Max 120 g CO ₂	94	-	217	-
BMW 118D DPF	Max 120 g CO ₂	6	-	63	-
Citroen C1, 1,0	Max 120 g CO ₂	175	135	910	676
Citroen C3, 1,6 HDi	Max 120 g CO ₂	66	56	767	343
Citroen C4 1,6 HDi(EGS)	Max 120 g CO ₂	204	33	1 277	46
Citroen C4 Bioflex	E85	89	-	92	-
Fiat Panda Multijet	Max 120 g CO ₂	6	-	36	-
Fiat Punto Multijet	Max 120 g CO ₂	18	-	62	-
Fiat Punto Bi-Power	Gas	2	-	42	48
Ford Focus Flexifuel	E85	511	546	5 583	5 472
Ford C-max Flexifuel	E85	74	70	698	818
Honda Civic Hybrid	Hybrid	25	20	252	124
Kia Picanto 1,1 Eco	Max 120 g CO ₂	47	48	264	156
Lexus RX400H	Hybrid	36	28	466	468
Lexus GS450H	Hybrid	5	3	67	49
Mercedes E 200 NGT	Gas	3	3	25	12
Mini Cooper diesel	Max 120 g CO ₂	11	-	75	-
Opel Combo CNG	Gas	13	2	46	56
Opel Zafira CNG	Gas	4	1	67	7
Peugeot 107	Max 120 g CO ₂	148	94	1 329	552
Peugeot 307 Bioflex	E85	66	-	91	-
Renault Megane Flex Fuel	E85	20	-	78	-
Saab 9-5 BioPower	E85	650	939	6 829	7 880
Saab 9-3 Bio-Power	E85	682	-	3 689	-
Seat Ibiza 1,4 Eco	Max 120 g CO ₂	8	-	40	-
Seat Cordoba Eco	Max 120 g CO ₂	3	-	9	-
Smart ForTwo	Max 120 g CO ₂	14	5	229	43

Nyregistrerade miljöbilar september 2007 (forts)

<i>Modell</i>	<i>Typ</i>	<i>September</i> <i>2007</i>	<i>September</i> <i>2006</i>	<i>Jan-sep</i> <i>2007</i>	<i>Jan-sep</i> <i>2006</i>
Toyota Aygo	Max 120 g CO ₂	182	148	2 479	1 031
Toyota Prius	Hybrid	179	236	1 799	1 551
Volvo V70 Bi-Fuel	Gas	25	177	760	1 761
Volvo S60 Bi-Fuel	Gas	3	67	131	402
Volvo V50 Flexifuel	E85	481	369	3 429	4 090
Volvo S40 Flexifuel	E85	110	122	969	1 177
Volvo C30 Flexifuel	E85	123	-	1 206	-
VW Polo Bluemotion	Max 120 g CO ₂	4	-	109	-
VW Polo TDI 80	Max 120 g CO ₂	112	18	887	34
VW Touran Ecofuel	Gas	23	33	216	81
VW Caddy EcoFuel	Gas	20	3	124	40
VW Caravelle Biogas	Gas	-	-	34	-
Övriga		-	9	3	172
Totalt miljöbilar		4 242	3 165	35 449	27 089
Miljöbilar i % av tot nyreg		17,8%	12,9%	16,1 %	12,9%

Miljöbil definieras som bil som drivs helt eller delvis med alternativa drivmedel, eller el, samt bensin- och dieseldrivna bilar av miljöklass 2005 med låga CO₂-utsläpp (max 120 g/km) och där diesebilarna har partikelfilter.