

## Rekord för miljöbilar i september

- Miljöbilsregistreringarna är fortsatt mycket starka och nådde under september rekordnivå för en enskild månad både i antal och andel av totalmarknaden. Miljöbilsregistreringarna ökade med 105% trots att totalmarknaden sjönk med 4%. Tillsammans med en fortsatt hög dieselandel är det här mycket positivt ur miljösynpunkt, säger Bertil Moldén, vd för BIL Sweden.

- De minskade totala bilregistreringarna är en avspeglning av konjunkturavmattningen och den allmänna finansiella oro som råder, säger Bertil Moldén. Nedgången i september var dock mindre än under de senaste månaderna, vilket till stor del förklaras av att vi hade två fler registreringsdagar i september i år jämfört med förra året. Två fler registreringsdagar motsvarar ca 10 procent fler registreringar.

- Även om de totala lastbilsregistreringarna minskade så nådde de sin tredje högsta nivå någonsin för en septembermånad. Registreringarna av tunga lastbilar gick emot strömmen och ökade i september, konstaterar Bertil Moldén.

Under september registrerades 22 777 nya personbilar, vilket är en minskning med 4,3 % jämfört med samma månad förra året. Hittills i år, januari-september har registreringarna minskat med 10,3 %. Lastbilsregistreringarna totalt minskade med 8,7% under september till 3 941, vilket är den tredje högsta noteringen någonsin för en septembermånad. Hittills i år har lastbilsregistreringarna minskat med 2,8 %. Lätta lastbilar upp till 3,5 ton minskade i september med 12,6 % och tunga lastbilar över 16 ton ökade med 12,9 %. Hittills i år har lätta lastbilar minskat med 3,9 % och tunga lastbilar har ökat med 3,4 %.

Registreringarna av miljöbilar ökade under september med 105 % och uppgick till 8 627, den högsta nivån någonsin för en enskild månad. Miljöbilsandelen i september var 37,9 % också det den högsta noteringen för en enskild månad. Det kan jämföras med en andel på 17,7 % i september förra året. Hittills i år ligger miljöbilsandelen på 32,1 % jämfört med 15,9 % samma period förra året.

Antalet nyregistrerade dieslbilar minskade med 2 % i september. Andelen dieslar av de totala nybilsregistreringarna var 35,5 %. September förra året var dieselandelen 34,7 %. Hittills i år ligger dieselandelen på 36,0 % jämfört med 30,6 % samma period förra året.

Nyregistreringarna av personbilar med koldioxidutsläpp högst 120 g/km ökade under augusti med 89 %. Bilar med max 140 g/km koldioxidutsläpp ökade med 55 %. Andelen bilar med koldioxidutsläpp på högst 140 g/km var 19,5 % i september i år jämfört med 12,1 % september förra året.

Detaljerad information finns i bifogade material.

För mer information kontakta vd Bertil Moldén, tfn 08-700 41 10 eller 070-638 65 31



# Information

**Till media**  
**2008-10-01**

## Nyregistreringar under september 2008

Under september registrerades enligt BIL Sweden 22 777 nya personbilar vilket är en minskning med 4,3% jämfört med samma månad förra året, då 23 806 personbilar registrerades. Hittills under året perioden januari till och med september har 196 911 personbilar registrerats vilket är 10,3% färre än motsvarande period förra året, då 219 500 personbilar registrerades.

Tätplatsen bland personbilsregistreringarna hittills i år intogs av:

Volvo V70II med 16 225 registreringar (förra året 1 988) följd av Saab 9-3 9 733 (9 222), Volvo V50 8 799 (8 132), VW Golf 8 784 (6 934), Audi A4 5 662 (4 715), Saab 9-5 5 660 (8 037), Ford Focus 5 072 (6 538), VW Passat 4 418 (6 348), Skoda Octavia 3 922 (3 792) och Peugeot 307 3 885 (4 838).

Efter dessa följer i nu nämnd ordning: Skoda Fabia, Toyota Aygo, Toyota Auris, BMW 3-Serie, Audi A6, Volvo XC70II, Opel Astra, Kia Cee'd, Toyota Prius och BMW 5-Serie.

Totalt registrerades 8 627 nya miljöbilar under september. Andelen miljöbilar av de totala nybilsregistreringarna var 37,9% i september i år jämfört med 17,7% i september förra året. Hittills i år, januari-september, ligger miljöbilsandelen på 32,1% jämfört med 15,9% samma period förra året. De fem mest registrerade miljöbilarna under januari-september i år var Saab 9-3 BioPower, Volvo V70 Flexifuel, Volvo V50 Flexifuel, Saab 9-5 BioPower, och Ford Focus Flexifuel. Fr.o.m. januari 2008 (med jämförbara siffror för föregående år) utgår BIL Sweden i sin miljöbilsstatistik enbart från Vägverkets miljöbilsdefinition, som bland annat används för miljöbilspremien. Tidigare har BIL Sweden medräknat bilar som uppfyller antingen Vägverkets eller Skatteverkets miljöbilsdefinition.

Under september registrerades 8 085 personbilsdieslar eller 35,5% av månadens totala nyregistreringar. Sammanlagt registrerades under perioden januari - september 70 978 dieslbilar (personbilar) vilket motsvarar 36,0% av totala antalet nyregistreringar. Förra året under januari - september registrerades 67 199 personbilsdieslar eller 30,6% av totala antalet nyregistreringar.

Tätplatsen bland registreringar av dieslbilar hittills i år intogs av:

Volvo V70II med 7 832 registreringar (förra året 1 075) följd av Audi A4 3 647 (2 322), VW Passat 3 082 (4 233), Volvo V50 2 702 (3 051), Volvo XC70II 2 543 (593), VW Golf 1 871 (1 180), Fiat Ducato 1 830 (1 451), Saab 9-3 1 815 (2 334), Kia Cee'd 1 768 (499) och BMW 5-Serie 1 758 (1 823).

Totalt registrerades 4 451 nya personbilar med max 140 g/km koldioxidutsläpp under september, vilket är en ökning med 55% jämfört med september förra året. Antalet nyregistrerade personbilar med koldioxidutsläpp på max 120 g/km uppgick till 2 657, en ökning med 89% jämfört med september förra året

BIL Sweden är den svenska branschorganisationen för tillverkare och importörer av personbilar, lastbilar och bussar. Medlemsföretagen svarar tillsammans för runt 99 % av nybilsförsäljningen i Sverige.

För BIL Sweden är bilen en självklar del av det hållbara samhället där klimat, miljö, säkerhet, mobilitet, utveckling och tillväxt står i centrum. BIL Sweden arbetar därför för att förbättra villkoren för att producera, sälja, köpa, äga och köra bil.

## Direktimport

Förstagångsregistrerade direktimporterade bilar som är högst tre år gamla var i september 434. Motsvarande siffra för september året innan var 550. Under perioden januari - september registrerades 3 231 direktimporterade personbilar jämfört med 4 475 samma period förra året. Den totala direktimporten av samtliga bilar, oavsett ålder, var under september 1 850 personbilar jämfört med 2 361 i september året innan. Under perioden januari - september direktimporterades 17 643 personbilar jämfört med 24 284 motsvarande period förra året. Direktimporten ingår inte i vår statistik.

## Lastbilar

Under september registrerades totalt 3 941 nya lastbilar (både lätta och tunga), 8,7% färre än under samma tid förra året. Sammanlagt registrerades under perioden januari - september 35 381 lastbilar, 2,8% färre än förra året. Lätta lastbilar under 3,5 ton är dominerande. De svarade för 83,1% av månadens registreringar medan tunga lastbilar över 16 ton svarade för 14,0%.

### LASTBILSREGISTRERINGARNA UNDER SEPTEMBER UPPGICK TILL 3.941 ( 4.316 )

OCH UNDER JANUARI - SEPTEMBER 35.381 ( 36.387 )

### LASTBILSREGISTRERINGARNA FÖRDELADE PÅ TOTALVIKTSGRUPPER

	SEPTEMBER		JANUARI - SEPTEMBER		FÖRÄNDRING %	
	2008	2007	2008	2007	SEP	JAN-SEP
3,5 TON (LÄTTA TRANSPORTBILAR)	3.275	3.746	30.147	31.364	12,6-	3,9-
3,5 - 10,0 TON (TRANSPORTBILAR)	69	38	432	382	81,6	13,1
10,0 - TON (TUNGA TRANSPORTBILAR)	597	532	4.802	4.641	12,2	3,5
	3.941	4.316	35.381	36.387	8,7-	2,8-

Nyregistreringarna av tunga lastbilar över 16 ton uppgick till 550 under september, 12,9% fler än jämfört med september förra året då 487 lastbilar registrerades. Sammanlagt registrerades under perioden januari - september 4 453 tunga lastbilar, 3,4% fler än under samma period förra året. Den tunga lastbilsmarknaden domineras av Scania och Volvo.

### REGISTRERINGAR AV TUNGA LASTBILAR 16 TON OCH ÖVER

	SEPTEMBER		JANUARI - SEPTEMBER		FÖRÄNDRING %		MARKN.ANDEL % JAN-SEP	
	2008	2007	2008	2007	SEP	JAN-SEP	2008	2007
DAF	2	7	42	54	71,4-	22,2-	0,9	1,3
IVECO	2	2	3	3			0,1	0,1
MAN	50	16	241	158	212,5	52,5	5,4	3,7
MERCEDES-BENZ	72	54	402	387	33,3	3,9	9,0	9,0
SCANIA	217	198	1.881	1.847	9,6	1,8	42,2	42,9
VOLVO	207	210	1.883	1.855	1,4-	1,5	42,3	43,1
ÖVRIGA	0	0	1	1				
TOTALT	550	487	4.453	4.305	12,9	3,4	100,0	100,0

Nyregistreringarna av lätta lastbilar under 3,5 ton uppgick till 3 275 under september, 12,6% färre än under samma tid förra året då 3 746 lätta lastbilar registrerades. Sammanlagt registrerades under perioden januari - september 30 147 lätta lastbilar, 3,9% färre än jämfört med samma period förra året.

De mest sålda lätta lastbilarna hittills i år var Volkswagen 9 346, Ford 2 606, Renault 2 486, Mercedes-Benz 2 434 och Nissan 2 294.

REGISTRERINGAR AV LÄTTA LASTBILAR UPP TILL 3,5 TON

	SEPTEMBER		JANUARI - SEPTEMBER		FÖRÄNDRING %		MARKN.ANDEL % JAN-SEP	
	2008	2007	2008	2007	SEP	JAN-SEP	2008	2007
CHEVROLET	14	26	206	554	46,2-	62,8-	0,7	1,8
CHRYSLER	0	0	0	0				
CITROEN	241	330	2.168	2.336	27,0-	7,2-	7,2	7,4
HYUNDAI	23	33	123	207	30,3-	40,6-	0,4	0,7
FIAT	72	82	791	827	12,2-	4,4-	2,6	2,6
FORD	294	368	2.606	2.489	20,1-	4,7	8,6	7,9
GM	1	1	6	14		57,1-		
IVECO	46	36	388	336	27,8	15,5	1,3	1,1
ISUZU	43	36	477	36	19,4	1225,0	1,6	0,1
MAZDA	18	39	229	280	53,8-	18,2-	0,8	0,9
MERCEDES-BENZ	331	285	2.434	2.546	16,1	4,4-	8,1	8,1
MITSUBISHI	37	63	569	796	41,3-	28,5-	1,9	2,5
NISSAN	235	438	2.294	3.148	46,3-	27,1-	7,6	10,0
PEUGEOT	197	221	2.159	2.126	10,9-	1,6	7,2	6,8
OPEL	237	142	1.954	1.760	66,9	11,0	6,5	5,6
RENAULT	303	385	2.486	3.167	21,3-	21,5-	8,2	10,1
SEAT	0	0	0	0				
SKODA	46	25	379	48	84,0	689,6	1,3	0,2
SUZUKI	0	0	0	0				
TOYOTA	122	161	1.049	1.481	24,2-	29,2-	3,5	4,7
VOLKSWAGEN	981	1.055	9.346	9.038	7,0-	3,4	31,0	28,8
VOLVO	0	0	0	0				
ÖVRIGA	34	20	483	175	70,0	176,0	1,6	0,6
TOTALT	3.275	3.746	30.147	31.364	12,6-	3,9-	100,0	100,0

## Bussar

Under september registrerades totalt 112 nya bussar (både lätta och tunga), 21,7% fler än under samma tid förra året, då 92 stycken registrerades. Sammanlagt registrerades under perioden januari - september 871 bussar, 18,8% fler än förra året, då 733 stycken registrerades.

Nyregistreringarna av tunga bussar över 10 ton uppgick till 84 under september, 15,1% fler än under samma tid förra året då 73 bussar registrerades. Sammanlagt registrerades under perioden januari - september 678 tunga bussar, 7,3% fler än under motsvarande period förra året då 632 registrerades.

### REGISTRERINGAR AV BUSSAR ÖVER 10 TON

	SEPTEMBER		JANUARI - SEPTEMBER		FÖRÄNDRING %		MARKN.ANDEL % JAN-SEP	
	2008	2007	2008	2007	SEP	JAN-SEP	2008	2007
KÄSSBOHRER-SETRA	7	9	53	79	22,2-	32,9-	7,8	12,5
MAN	36	14	99	72	157,1	37,5	14,6	11,4
MERCEDES-BENZ	5	5	85	36		136,1	12,5	5,7
NEOPLAN	0	1	4	11	100,0-	63,6-	0,6	1,7
SCANIA	4	2	143	111	100,0	28,8	21,1	17,6
VOLVO	21	35	222	271	40,0-	18,1-	32,7	42,9
ÖVRIGA	11	7	72	52	57,1	38,5	10,6	8,2
TOTALT	84	73	678	632	15,1	7,3	100,0	100,0

## Fotnot till redaktionen

BIL Sweden har i sin nyregistreringsstatistik för personbilar endast förstagångsregistreringar av bilar som tillverkats under de tre senaste åren. Direktimporterade bilar eller andra äldre bilar som registreras för första gången i Sverige ingår inte. SIKÄ/SCB har med samtliga bilar (inkl direktimport) oavsett ålder, i sina nyregistreringssiffror. Det är förklaringen till att BIL Swedens siffror blir lägre än de SIKÄ/SCB redovisar

## Nyregistrerade personbilar

FABRIKAT	SEPTEMBER		JANUARI-SEPTEMBER		FÖRÄNDRING %		MARKN.ANDEL %	JAN-SEP	
	2008	2007	2008	2007	SEPTEMBER	JAN-SEP		2008	2007
<b>BMW GROUP SVERIGE</b>									
BMW	773	741	9112	9324	4,31	2,27-	4,62	4,24	
MINI	45	41	660	476	9,75	38,65	0,33	0,21	
TOTALT BMW GROUP SVERIGE	818	782	9772	9800	4,60	0,28-	4,96	4,46	
<b>CHRYSLER SWEDEN</b>									
CHRYSLER	43	122	870	1422	64,75-	38,81-	0,44	0,64	
DODGE	21	97	415	517	78,35-	19,72-	0,21	0,23	
JEEP	42	57	446	511	26,31-	12,72-	0,22	0,23	
TOTALT CHRYSLER SWEDEN	106	276	1731	2450	61,59-	29,34-	0,87	1,11	
<b>CITROEN SVERIGE AB</b>									
CITROEN	613	947	5279	8067	35,26-	34,56-	2,68	3,67	
TOTALT CITROEN SVERIGE AB	613	947	5279	8067	35,26-	34,56-	2,68	3,67	
<b>FORD MOTOR</b>									
FORD	1217	1446	11519	13252	15,83-	13,07-	5,84	6,03	
TOTALT FORD MOTOR	1217	1446	11519	13252	15,83-	13,07-	5,84	6,03	
<b>GM NORDEN</b>									
CHEVROLET	274	116	1202	1569	136,20	23,39-	0,61	0,71	
OPEL	649	678	6300	8113	4,27-	22,34-	3,19	3,69	
SAAB	1693	1848	15393	17259	8,38-	10,81-	7,81	7,86	
TOTALT GM NORDEN	2616	2642	22895	26941	0,98-	15,01-	11,62	12,27	
<b>HONDA NORDIC</b>									
HONDA	397	393	3731	4826	1,01	22,68-	1,89	2,19	
TOTALT HONDA NORDIC	397	393	3731	4826	1,01	22,68-	1,89	2,19	
<b>INTERNATIONAL MOTORS</b>									
SUBARU	316	213	2148	2012	48,35	6,75	1,09	0,91	
TOTALT INTERNATIONAL MOTORS	316	213	2148	2012	48,35	6,75	1,09	0,91	
<b>IVECO</b>									
IVECO	1	1	41	39		5,12	0,02	0,01	
TOTALT IVECO	1	1	41	39		5,12	0,02	0,01	
<b>KIA MOTORS SWEDEN</b>									
KIA	387	632	4541	3936	38,76-	15,37	2,30	1,79	
TOTALT KIA MOTORS SWEDEN	387	632	4541	3936	38,76-	15,37	2,30	1,79	
<b>KW BRUUN AUTOIMPORT</b>									
PEUGEOT	1232	1120	10171	12399	10,00	17,96-	5,16	5,64	
TOTALT KW BRUUN AUTOIMPORT	1232	1120	10171	12399	10,00	17,96-	5,16	5,64	
<b>MAZDA MOTOR SVERIGE</b>									
MAZDA	307	358	3281	3298	14,24-	0,51-	1,66	1,50	
TOTALT MAZDA MOTOR SVERIGE	307	358	3281	3298	14,24-	0,51-	1,66	1,50	
<b>MERCEDES-BENZ SVERIGE</b>									
DODGE	49		49				0,02		
MERCEDES	841	607	5367	5334	38,55	0,61	2,72	2,43	
SMART	23	22	206	277	4,54	25,63-	0,10	0,12	
TOTALT MERCEDES-BENZ SVERIGE	913	629	5622	5611	45,15	0,19	2,85	2,55	
<b>NIMAG SVERIGE</b>									
SUZUKI	53	170	833	1770	68,82-	52,93-	0,42	0,80	
TOTALT NIMAG SVERIGE	53	170	833	1770	68,82-	52,93-	0,42	0,80	
<b>NISSAN NORDIC</b>									
NISSAN	347	381	3375	3677	8,92-	8,21-	1,71	1,67	
TOTALT NISSAN NORDIC	347	381	3375	3677	8,92-	8,21-	1,71	1,67	
<b>OLLE OLSSON BOLAGEN</b>									
ALFA ROMEO	19	21	129	134	9,52-	3,73-	0,06	0,06	
FIAT	200	151	2644	1805	32,45	46,48	1,34	0,82	
TOTALT OLLE OLSSON BOLAGEN	219	172	2773	1939	27,32	43,01	1,40	0,88	
<b>RENAULT NORDIC SVERIGE</b>									
DACIA	1		3						
RENAULT	565	577	5583	6848	2,07-	18,47-	2,83	3,11	
TOTALT RENAULT NORDIC SVERIGE	566	577	5586	6848	1,90-	18,42-	2,83	3,11	
<b>SC AUTO SWEDEN</b>									
MITSUBISHI	206	208	2015	2206	0,96-	8,65-	1,02	1,00	
TOTALT SC AUTO SWEDEN	206	208	2015	2206	0,96-	8,65-	1,02	1,00	
<b>SC MOTORS SWEDEN AB</b>									
HYUNDAI	935	647	5343	5298	44,51	0,84	2,71	2,41	
TOTALT SC MOTORS SWEDEN AB	935	647	5343	5298	44,51	0,84	2,71	2,41	
<b>TOYOTA SWEDEN</b>									
LEXUS	64	76	684	851	15,78-	19,62-	0,34	0,38	
TOYOTA	1694	1670	16201	17935	1,43	9,66-	8,22	8,17	
TOTALT TOYOTA SWEDEN	1758	1746	16885	18786	0,68	10,11-	8,57	8,55	
<b>VOLKSWAGEN GROUP SVERIGE</b>									
AUDI	1298	807	10933	11503	60,84	4,95-	5,55	5,24	
BENTLEY	1		13	17		23,52-			
LAMBORGHINI	1		11	8		37,50			
PORSCHE	24	26	299	383	7,69-	21,93-	0,15	0,17	
SKODA	887	972	8165	9191	8,74-	11,16-	4,14	4,18	
SEAT	306	163	1671	1213	87,73	37,75	0,84	0,55	
VOLKSWAGEN	2384	2238	20511	20145	6,52	1,81	10,41	9,17	
TOTALT VOLKSWAGEN GROUP SVERIGE	4901	4206	41603	42460	16,52	2,01-	21,12	19,34	
<b>VOLVO PERSONBILAR SVERIGE</b>									
JAGUAR	21	16	246	160	31,25	53,75	0,12	0,07	
LAND ROVER	18	54	270	461	66,66-	41,43-	0,13	0,21	
VOLVO	4663	6028	36443	42249	22,64-	13,74-	18,50	19,24	
TOTALT VOLVO PERSONBILAR SVERIGE	4702	6098	36959	42870	22,89-	13,78-	18,76	19,53	
<b>ÖVRIGA FABRIKAT</b>									
TOTALT ÖVRIGA FABRIKAT	167	162	808	1015	3,08	20,39-	0,41	0,46	
<b>S L U T T O T T A L</b>	<b>22777</b>	<b>23806</b>	<b>196911</b>	<b>219500</b>	<b>4,32-</b>	<b>10,29-</b>	<b>100,00</b>	<b>100,00</b>	

## Nyregistrerade personbilar

MÄRKE / MODELL	SEPTEMBER		JANUARI-SEPTEMBER		FÖRÄNDRING %		MARKN.ANDEL %	JAN-SEP	
	2008	2007	2008	2007	SEPTEMBER	JAN-SEP		2008	2007
1 VOLVO V70II	2421	1470	16225	1988	64,69	716,14	8,24	0,91	
2 SAAB 9-3	1087	1062	9733	9222	2,35	5,54	4,94	4,20	
3 VOLVO V50	1166	865	8799	8132	34,79	8,20	4,47	3,70	
4 VW GOLF	1028	926	8784	6934	11,01	26,68	4,46	3,16	
5 AUDI A4	706	276	5662	4715	155,79	20,08	2,88	2,15	
6 SAAB 9-5	606	786	5660	8037	22,90-	29,57-	2,87	3,66	
7 FORD FOCUS	497	580	5072	6538	14,31-	22,42-	2,58	2,98	
8 VW PASSAT	557	621	4418	6348	10,30-	30,40-	2,24	2,89	
9 SKODA OCTAVIA	363	385	3922	3792	5,71-	3,42	1,99	1,73	
10 PEUGEOT 307	498	446	3885	4838	11,65	19,69-	1,97	2,20	
11 SKODA FABIA	438	445	3650	4324	1,57-	15,58-	1,85	1,97	
12 TOYOTA AYGO	341	182	3463	2479	87,36	39,69	1,76	1,13	
13 TOYOTA AURIS	476	283	3291	2601	68,19	26,52	1,67	1,18	
14 BMW 3-SERIE	342	321	3246	3625	6,54	10,45-	1,65	1,65	
15 AUDI A6	270	259	2854	4186	4,24	31,82-	1,45	1,91	
16 VOLVO XC70II	269	492	2791	699	45,32-	299,28	1,42	0,32	
17 OPEL ASTRA	223	405	2770	4618	44,93-	40,01-	1,41	2,10	
18 KIA CEE'D	247	364	2713	1808	32,14-	50,05	1,38	0,82	
19 TOYOTA PRIUS	289	179	2510	1799	61,45	39,52	1,27	0,82	
20 BMW 5-SERIE	186	158	2485	3131	17,72	20,63-	1,26	1,43	
21 RENAULT MEGANE	233	199	2485	3091	17,08	19,60-	1,26	1,41	
22 MERCEDES C-KLASS	325	157	2472	1916	107,00	29,01	1,26	0,87	
23 TOYOTA AVENSIS	214	311	2427	3549	31,18-	31,61-	1,23	1,62	
24 VOLVO C30	226	213	2245	2895	6,10	22,45-	1,14	1,32	
25 VW POLO	174	283	2225	2525	38,51-	11,88-	1,13	1,15	
26 FORD MONDEO	258	361	2170	1833	28,53-	18,38	1,10	0,84	
27 BMW 1-SERIE	144	142	2035	1120	1,40	81,69	1,03	0,51	
28 PEUGEOT 207	154	230	2033	2997	33,04-	32,16-	1,03	1,37	
29 HYUNDAI I30	212	179	1857	458	18,43	305,45	0,94	0,21	
30 FIAT DUCATO	91	76	1830	1451	19,73	26,11	0,93	0,66	
31 TOYOTA YARIS	194	267	1805	2431	27,34-	25,75-	0,92	1,11	
32 VOLVO S40N	162	236	1790	2248	31,35-	20,37-	0,91	1,02	
33 HYUNDAI I10	519		1760				0,89		
34 NISSAN QASHQAI	156	84	1737	1096	85,71	58,48	0,88	0,50	
35 VOLVO S80N	206	141	1727	2896	46,09	40,36-	0,88	1,32	
36 OPEL CORSA	180	43	1701	774	318,60	119,76	0,86	0,35	
37 VW TIGUAN	256		1584				0,80		
38 PEUGEOT 308	169		1540				0,78		
39 HONDA CIVIC	149	155	1509	1640	3,87-	7,98-	0,77	0,75	
40 TOYOTA COROLLA	95	241	1493	3375	60,58-	55,76-	0,76	1,54	
41 RENAULT CLIO	133	267	1483	2504	50,18-	40,77-	0,75	1,14	
42 FORD FIESTA	167	236	1455	1682	29,23-	13,49-	0,74	0,77	
43 MAZDA6	131	185	1434	1743	29,18-	17,72-	0,73	0,79	
44 AUDI A3	214	176	1428	1673	21,59	14,64-	0,73	0,76	
45 VOLVO S60	126	119	1427	2061	5,88	30,76-	0,72	0,94	
46 HONDA CR-V	94	148	1421	2385	36,48-	40,41-	0,72	1,09	
47 CITROEN C4	118	310	1365	2166	61,93-	36,98-	0,69	0,99	
48 SUBARU LEGACY	248	100	1243	1161	148,00	7,06	0,63	0,53	
49 PEUGEOT 107	117	149	1216	1331	21,47-	8,64-	0,62	0,61	
50 CITROEN C5	145	133	1072	1625	9,02	34,03-	0,54	0,74	
51 TOYOTA RAV 4	70	174	976	1488	59,77-	34,40-	0,50	0,68	
52 PEUGEOT 407	250	166	950	1786	50,60	46,80-	0,48	0,81	
53 MERCEDES E-KLASS	155	187	933	1341	17,11-	30,42-	0,47	0,61	
54 VW CADDY	113	94	898	671	20,21	33,83	0,46	0,31	
55 CITROEN C1	118	175	885	910	32,57-	2,74-	0,45	0,41	
56 SEAT IBIZA/CORDOBA	169	70	884	517	141,42	70,98	0,45	0,24	
57 MAZDA3	86	124	856	1093	30,64-	21,68-	0,43	0,50	
58 VW TOURAN	118	132	844	1084	10,60-	22,14-	0,43	0,49	
59 VOLVO XC90	60	158	788	1637	62,02-	51,86-	0,40	0,75	
60 MITSUBISHI COLT	95	121	786	904	21,48-	13,05-	0,40	0,41	
61 CITROEN C3	83	95	744	1338	12,63-	44,39-	0,38	0,61	
62 KIA PICANTO	44	85	740	543	48,23-	36,27	0,38	0,25	
63 FORD FOCUS C-MAX	57	82	734	770	30,48-	4,67-	0,37	0,35	
64 OPEL VECTRA	123	115	718	1202	6,95	40,26-	0,36	0,55	
65 HYUNDAI GETZ	111	121	684	1274	8,26-	46,31-	0,35	0,58	
66 NISSAN NOTE	90	102	669	931	11,76-	28,14-	0,34	0,42	
67 MINI COOPER	45	41	660	476	9,75	38,65	0,34	0,22	
68 FORD TRANSIT	55	38	637	565	44,73	12,74	0,32	0,26	
69 FORD S-MAX	77	64	633	729	20,31	13,16-	0,32	0,33	
70 MITSUBISHI OUTLANDER	40	29	593	545	37,93	8,80	0,30	0,25	
71 MAZDA2	59	4	591	54		994,44	0,30	0,02	
72 CHRYSLER GRAND VOYAGER	34	82	579	627	58,53-	7,65-	0,29	0,29	
73 BMW X3	34	34	551	709		22,28-	0,28	0,32	
74 VW CARAVELLE	44	30	524	314	46,66	66,87	0,27	0,14	
75 RENAULT LAGUNA	25	5	517	133	400,00	288,72	0,26	0,06	

## Nyregistrerade dieselpersonbilar

MÄRKE / MODELL	SEPTEMBER		JANUARI-SEPTEMBER		% AV DIESEL	TOTALT	% DIESEL AV MODELLEN	
	2008	2007	2008	2007			2008	2007
1 VOLVO V70II	788	808	7832	1075	11,03	1,60	48,27	54,07
2 AUDI A4	404	143	3647	2322	5,14	3,46	64,41	49,25
3 VW PASSAT	353	420	3082	4233	4,34	6,30	69,76	66,68
4 VOLVO V50	313	248	2702	3051	3,81	4,54	30,71	37,52
5 VOLVO XC70II	250	421	2543	593	3,58	0,88	91,11	84,84
6 VW GOLF	278	107	1871	1180	2,64	1,76	21,30	17,02
7 FIAT DUCATO	91	76	1830	1451	2,58	2,16	100,00	100,00
8 SAAB 9-3	172	290	1815	2334	2,56	3,47	18,65	25,31
9 KIA CEE'D	179	192	1768	499	2,49	0,74	65,17	27,60
10 BMW 5-SERIE	140	101	1758	1823	2,48	2,71	70,74	58,22
11 BMW 3-SERIE	209	120	1656	1129	2,33	1,68	51,02	31,14
12 BMW 1-SERIE	101	64	1492	499	2,10	0,74	73,32	44,55
13 OPEL CORSA	124	4	1400	80	1,97	0,12	82,50	10,34
14 SKODA OCTAVIA	121	157	1364	1492	1,92	2,22	34,78	39,35
15 AUDI A6	148	97	1232	1374	1,74	2,04	43,74	32,82
16 MERCEDES C-KLASS	141	46	1190	504	1,68	0,75	48,14	26,30
17 HYUNDAI I30	174	40	1170	151	1,65	0,22	63,00	32,97
18 FORD MONDEO	115	159	1044	641	1,47	0,95	48,11	34,97
19 VW POLO	80	116	1035	997	1,46	1,48	46,52	39,49
20 CITROEN C5	118	100	926	1143	1,30	1,70	86,38	70,34
21 AUDI A3	104	105	884	457	1,25	0,68	61,90	27,32
22 CITROEN C4	98	206	870	1417	1,23	2,11	63,74	65,42
23 PEUGEOT 307	271	149	855	1893	1,20	2,82	22,01	39,13
24 VOLVO S80N	51	60	819	1349	1,15	2,01	47,42	46,58
25 VW TIGUAN	153		805		1,13		50,82	
26 SUBARU LEGACY	215		795		1,12		63,96	
27 FORD FOCUS	101	47	779	537	1,10	0,80	15,36	8,21
28 PEUGEOT 308	82		745		1,05		48,38	
29 PEUGEOT 407	239	121	741	1145	1,04	1,70	78,00	64,11
30 VOLVO XC90	56	133	724	1385	1,02	2,06	91,88	84,61
31 VW CADDY	92	64	719	454	1,01	0,68	80,07	67,66
32 SKODA FABIA	132	34	700	191	0,99	0,28	19,18	4,42
33 FORD TRANSIT	55	38	637	565	0,90	0,84	100,00	100,00
34 MERCEDES E-KLASS	103	128	610	748	0,86	1,11	65,38	55,78
35 TOYOTA AVENSIS	38	90	602	995	0,85	1,48	24,80	28,04
36 NISSAN QASHQAI	45	35	545	133	0,77	0,20	31,38	12,14
37 BMW X3	34	26	515	501	0,73	0,75	93,47	70,66
38 VW CARAVELLE	34	18	477	227	0,67	0,34	91,03	72,29
39 CITROEN C3	40	66	465	780	0,66	1,16	62,50	58,30
40 SAAB 9-5	47	100	465	787	0,66	1,17	8,22	9,79
41 TOYOTA AURIS	108	56	427	411	0,60	0,61	12,97	15,80
42 VOLVO C30	43	62	427	719	0,60	1,07	19,02	24,84
43 BMW X5	29	48	422	311	0,59	0,46	93,57	68,35
44 MINI COOPER	32	11	386	75	0,54	0,11	58,48	15,76
45 HONDA CR-V	20	40	381	610	0,54	0,91	26,81	25,58
46 VOLVO S60	27	32	379	382	0,53	0,57	26,56	18,53
47 OPEL VECTRA	39	25	365	308	0,51	0,46	50,84	25,62
48 HYUNDAI SANTA FE	28	99	362	970	0,51	1,44	78,02	65,72
49 CHRYSLER GRAND VOYAGER	20	57	349	338	0,49	0,50	60,28	53,91
50 VW TOURAN	35	61	341	419	0,48	0,62	40,40	38,65
Ö V R I G A	1415	2629	12030	22520	16,95	33,51		
T O T A L T	8085	8249	70978	67199	100,00	100,00	36,05	30,61



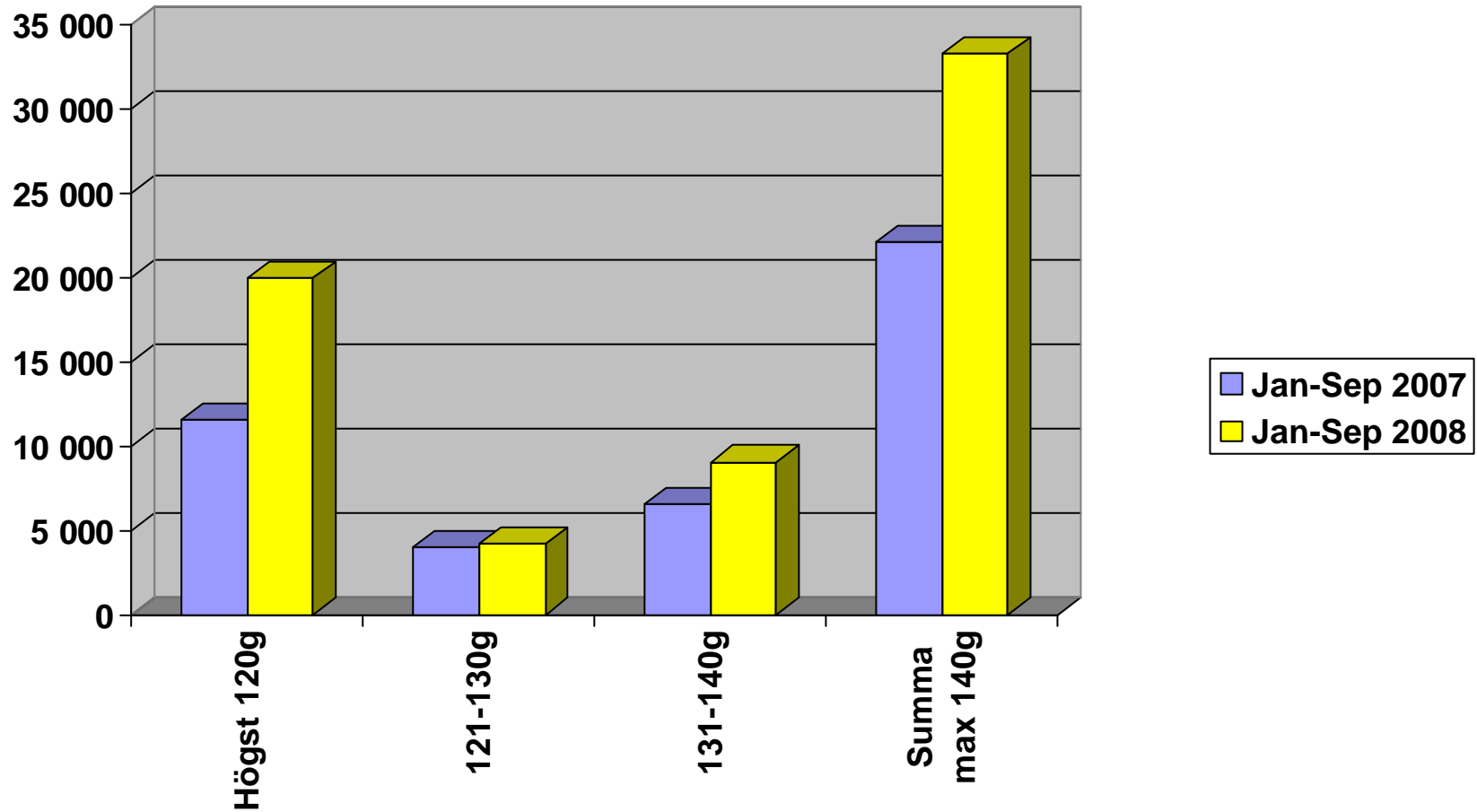
## Nyregistrerade personbilar med låga koldioxidutsläpp (max 140g/km)

### NYREGISTRERADE PERSONBILAR MED LÅGA KOLDIOXIDUTSLÄPP (MAX 140G/KM)

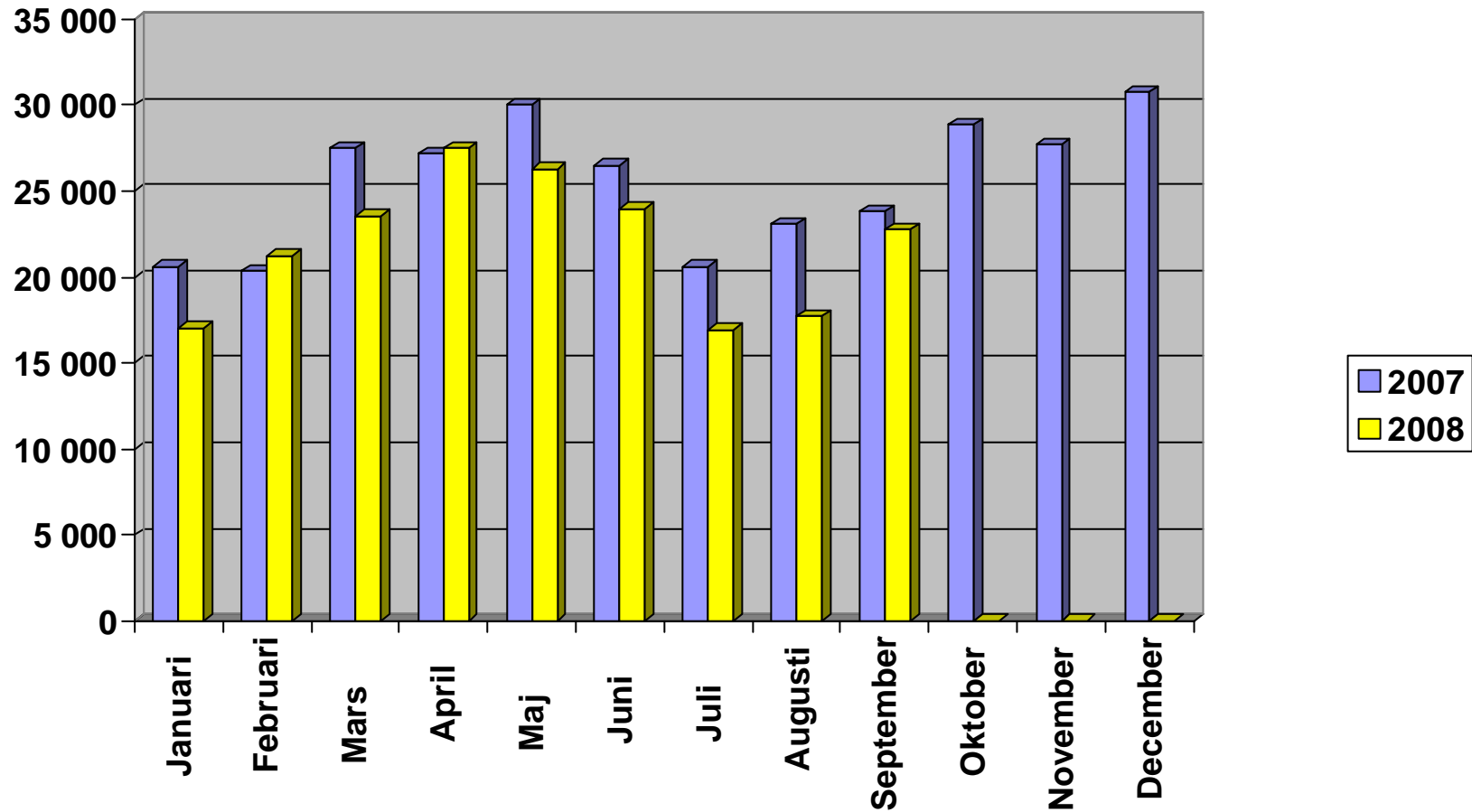
	SEPTEMBER 2008	% AV TOT NYREG	SEPTEMBER 2007	% AV TOT NYREG	08/07 %	JAN-SEP 2008	% AV TOT NYREG	JAN-SEP 2007	% AV TOT NYREG	08/07 %
HÖGST 120G	2657	11.67	1408	5.91	88.7	19932	10.12	11535	5.26	72.8
121-130	502	2.20	651	2.73	-22.9	4228	2.15	3984	1.82	6.1
131-140	1292	5.67	816	3.43	58.3	9073	4.61	6580	3.00	37.9
SUMMA MAX 140G	4451	19.54	2875	12.08	54.8	33233	16.88	22099	10.07	50.4

STATISTIKEN BASERAS PÅ DE AV TILLVERKAREN ANGIVNA CERTIFIERADE KOLDIOXIDVÄRDENA.

## Nyregistrerade personbilar med låga koldioxidutsläpp (max 140g/km)



## Nyregistrerade personbilar per månad 2008



## NYREGISTRERADE MILJÖBILAR SEPTEMBER 2008

Modell	Typ	SEPTEMBER		JANUARI-SEPTEMBER	
		2008	2007	2008	2007
1 SAAB 9-3 BIOPOWER	E85	884	682	7117	3689
2 VOLVO V70II FLEXIFUEL	E85	1500		6900	
3 VOLVO V 50 FLEXIFUEL	E85	794	481	5485	3429
4 SAAB 9-5 BIOPOWER	E85	545	650	5030	6829
5 FORD FOCUS FLEXIFUEL	E85	391	511	4109	5583
6 TOYOTA AYGO	Max 120 g CO2, bensin	341	182	3463	2479
7 VW GOLF MULTIFUEL	E85	404		3391	
8 TOYOTA PRIUS	Hybrid	289	179	2510	1799
9 PEUGEOT 307 BIOFLEX	E85	158	66	1817	91
10 HYUNDAI I10	Max 120 g CO2, bensin	499		1650	
11 VOLVO C30 FLEXIFUEL	E85	171	123	1637	1206
12 SKODA OCTAVIA E85	E85	165		1565	
13 RENAULT MEGANE FLEX FUEL	E85	199	20	1461	78
14 OPEL CORSA ECOFLEX	Max 120 g CO2, diesel	122		1373	
15 VOLVO S40N FLEXIFUEL	E85	100	110	1176	969
16 PEUGEOT 107	Max 120 g CO2, bensin	107	148	1131	1329
17 VW POLO TDI 80	Max 120 g CO2, diesel	72	112	953	887
18 BMW 118D DPF	Max 120 g CO2, diesel	73	6	912	63
19 CITROEN C1 1,0I	Max 120 g CO2, bensin	118	175	885	910
20 CITROEN C4 1.6HDI 5D FAP	Max 120 g CO2, diesel	98	204	863	1277
21 AUDI A3 E-POWER	Max 120 g CO2, diesel	71	94	704	217
22 FORD FOCUS C-MAX FLEXIFUEL	E85	55	74	697	698
23 KIA PICANTO ECO	Max 120 g CO2, bensin	35	47	575	192
24 SKODA FABIA GREENLIN TDI	Max 120 g CO2, diesel	126		572	
25 MONDEO FLEXIFUEL	E85	117		564	
26 VW GOLF BLUEMOTION	Max 120 g CO2, diesel	97		543	
27 CITROEN C4 BIOFLEX	E85	18	89	473	92
28 CITROEN C3 1.6 HDI	Max 120 g CO2, diesel	40	66	465	767
29 VOLVO S80N FLEXIFUEL	E85	124		418	
30 HYUNDAI I30 CRDI	Max 120 g CO2, diesel	19		410	

Modell	Typ	SEPTEMBER		JANUARI-SEPTEMBER	
		2008	2007	2008	2007
31 FORD FOCUS ECONETIC	Max 120 g CO2, diesel	57		328	
32 KIA CEE'D ECO	Max 120 g CO2, diesel	28		282	
33 VW TOURAN ECOFUEL	Gas	47	23	264	216
34 PEUGEOT 308 HDI	Max 120 g CO2, diesel	15		250	
35 HONDA CIVIC 4D HYBRID	Hybrid	28	25	228	252
36 CHEVROLET MATIZ 0.8	Max 120 g CO2, bensin	142	8	220	45
37 MINI COOPER D CLUBMAN	Max 120 g CO2, diesel	10		213	
38 FORD S-MAX FLEXIFUEL	E85	40		207	
39 CADILLAC BLS E85	E85	83		198	
40 SMART	Max 120 g CO2, bensin	23	14	197	229
41 MINI COOPER DIESEL	Max 120 g CO2, diesel	19	11	154	75
42 SEAT LEON E85	E85	10		136	
43 AUDI A3 1,6 E	E85	86		134	
44 SUBARU JUSTY ECO	Max 120 g CO2, bensin	14		132	
45 FIAT 500 1,2	Max 120 g CO2, bensin	18		129	
46 OPEL COMBO CNG	Gas	18	13	111	46
47 MERCEDES B 170 NGT	Gas	74		109	
48 VW CADDY KOMBI ECOFUEL	Gas	15	20	103	124
49 FORD GALAXY FLEXIFUEL	E85	20		101	
50 SEAT ALTEA E85	E85	14		99	
51 OPEL ZAFIRA CNG	Gas	13	4	91	67
52 SEAT IBIZA 1,4 ECO TDI R	Max 120 g CO2, diesel	4	8	83	32
53 VW POLO BLUEMOTION	Max 120 g CO2, diesel	8	4	78	109
54 FIAT PUNTO MULTIJET	Max 120 g CO2, diesel	17	18	75	62
55 FIAT 500 1,3 MJT	Max 120 g CO2, diesel	16		74	
56 MERCEDES E 200 NGT	Gas	6	3	58	25
57 SEAT IBIZA 1,4 ECO S ED	Max 120 g CO2, diesel	7		44	
58 FIAT PANDA MULTIJET	Max 120 g CO2, diesel	5	6	37	36
59 FIAT PUNTO BI-POWER	Gas	2	2	32	42
60 FIAT BRAVO MULTIJET	Max 120 g CO2, diesel	32		32	
61 VW JETTA E85	E85	3		21	

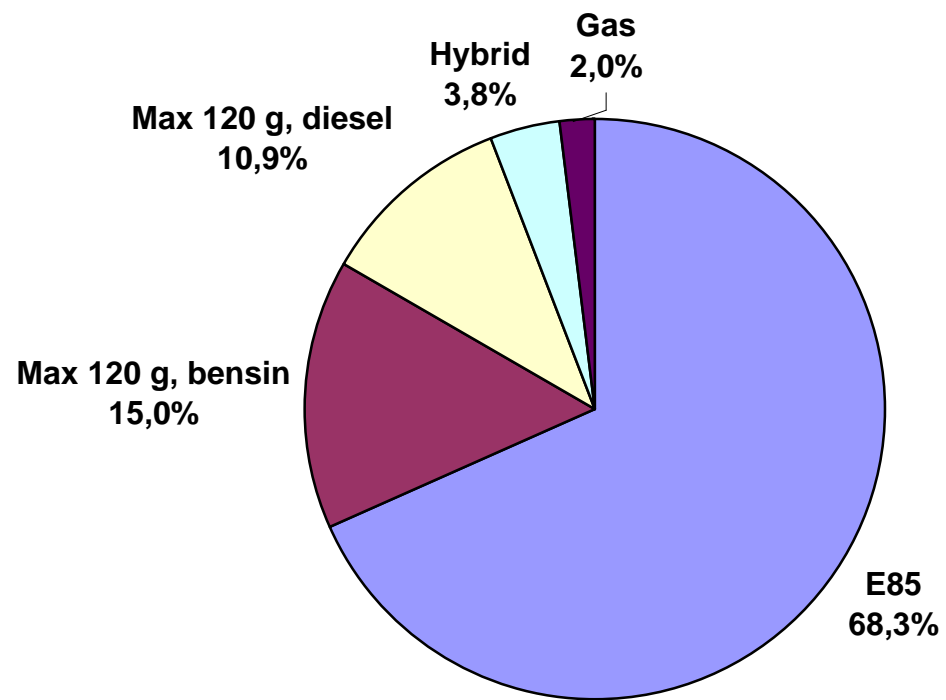
62 SEAT LEON ECO TDI Max 120 g CO2, diesel 4 19

Modell	Typ	SEPTEMBER		JANUARI-SEPTEMBER	
		2008	2007	2008	2007
63 PEUGEOT 308 BIOFLEX	E85	13		16	
64 PEUGEOT 407 BIOFLEX	E85	2		3	
65 SEAT IBIZA 1,9 ECO TDI S	Max 120 g CO2, diesel	2		3	
66 SEAT CORDOBA ECO-TDI R	Max 120 g CO2, diesel		3	2	8
67 VOLVO V70 BI-FUEL	Gas		25	1	760
68 SEAT IBIZA 1.4 ECO-TDI S	Max 120 g CO2, diesel				8
69 PEUGEOT 206 HDI	Max 120 g CO2, diesel				2
70 SEAT CORDOBA ECO-TDI S	Max 120 g CO2, diesel				1
71 VOLVO S60 BI-FUEL	Gas		3		131
<b>TOTALT</b>		<b>8627</b>	<b>4209</b>	<b>63113</b>	<b>34854</b>
<b>Miljöbilar i % av tot nyreg</b>		<b>37,9%</b>	<b>17,7%</b>	<b>32,1%</b>	<b>15,9%</b>

Fr.o.m januari 2008 (med jämförande siffror för föregående år) utgår BIL Sweden i sin miljöbilsstatistik från enbart Vägverkets miljöbilsdefinition, som bland annat används för miljöbilspremien. Tidigare har BIL Sweden tagit med bilar som antingen uppfyller Vägverkets eller Skatteverkets miljöbilsdefinition.

Källa: BIL Sweden

# Nyregistrerade miljöbilar per typ September 2008



## Nyregistrerade miljöbilar per typ september 2008

	<i><b>Antal</b></i>	<i><b>%</b></i>
E85	5896	68,3
Max 120 g, bensin	1297	15,0
Max 120 g, diesel	942	10,9
Hybrid	317	3,8
Gas	175	2,0
Totalt	8627	100