

Bilregistreringarna i februari enligt prognos

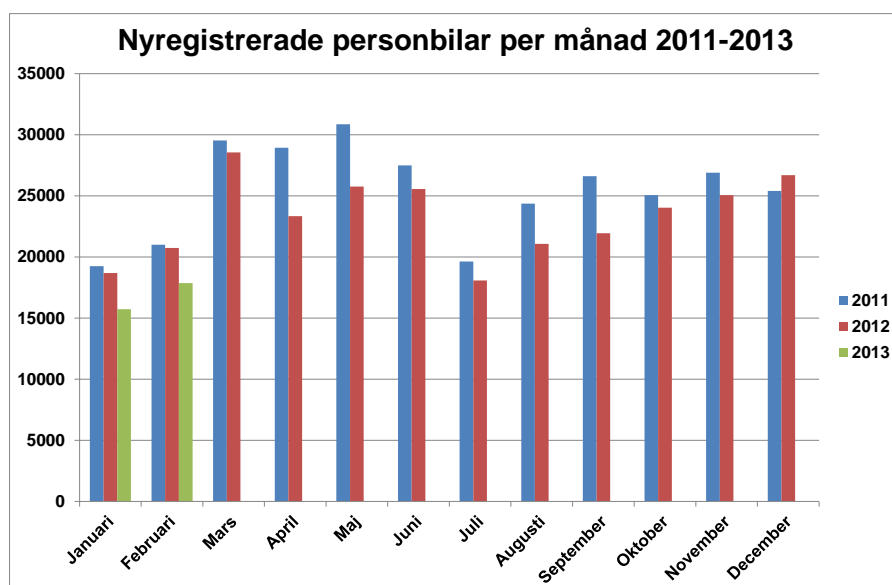
- Nedgången av bilregistreringarna i februari var väntad, och det är ingen dramatik i dessa siffror, utan de ligger i linje med vår prognos för marknadens utveckling i år. Vi har räknat med färre registreringar under de första månaderna i år som en följd effekt av miljöbilsruschen i slutet på förra året. Enligt våra beräkningar "förregistrerades" i december ca 9 000 miljöbilar enligt den gamla miljöbilsdefinitionen innan den nya skärpta miljöbilsdefinitionen trädde ikraft 1 januari 2013. Dessa bilar skulle egentligen ha levererats och registrerats under första kvartalet 2013, säger Bertil Moldén, vd för BIL Sweden

- Andelen miljöbilar av nyregistreringarna har som väntat sjunkit kraftigt i år beroende på den skärpta miljöbilsdefinitionen från årsskiftet, som gjort att betydligt färre bilar klarar miljöbilskraven. I februari var miljöbilsandelen enligt den nya definitionen tio procent vilket kan jämföras med 42 procent i februari förra året enligt den gamla definitionen, fortsätter Bertil Moldén.

- De siffror över nya personbilars genomsnittliga koldioxidutsläpp som Transportstyrelsen presenterade igår visar på en mycket glädjande utveckling där utsläppen från nya bilar i Sverige har minskat kraftigt, från 181 gram per km år 2007 till 142 gram år 2011 och 136 gram per km under 2012, säger Bertil Moldén. Sverige är enligt Transportstyrelsen ett av de länder i EU där bilarnas genomsnittliga utsläpp sjunker fortast. Man förklarar den positiva utvecklingen med ökad andel dieslbilar och allt mer energieffektiva fordon. Lars Nilsson, miljödirektör på Trafikverket säger i en kommentar till siffrorna att "På bara fem år har nya personbilar blivit 25 procent effektivare och det måste ses som en historisk utveckling".

- Även om det finns en osäkerhet kring konjunkturutvecklingen så finns det också en hel del positiva faktorer att ta fasta på inför resten av nybilsåret 2013. Förutom låga räntor och stabila bopriser kan nämnas situationen på begagnatmarknaden där brist på begagnade bilar hos den auktoriserade bilhandeln gör att bilköparna får extra bra betalt för sin inbytesbil, vilket också är bra för nybilsförsäljningen. Till detta kan läggas att Konjunkturinstitutet i sin senaste Konjunkturbarometer rapporterar om ljusglimtar i den svenska ekonomin och att hushållen har blivit mer positiva än för några månader sedan, säger Bertil Moldén.

- Registreringarna av lätta lastbilar minskade med fyra procent och tunga lastbilar minskade med 27 procent i februari. Nedgången för framför allt tunga lastbilar förklaras av en dämpad tillväxt och en fortsatt konjunkturoro, avslutar Bertil Moldén.



Minskning för personbilar och lastbilar

Under februari registrerades 17 860 nya personbilar, vilket är en minskning med 13,9 % jämfört med samma månad förra året. Hittills i år, januari-februari, har registreringarna minskat med 14,8 %. Lastbilsregistreringarna totalt minskade med 6,8% under februari till 3 120. Hittills i år har lastbilsregistreringarna minskat med 5,8 %. Lätta lastbilar upp till 3,5 ton minskade i februari med 4,1% och tunga lastbilar över 16 ton minskade med 27,3 %. Hittills i år har lätta lastbilar minskat med 3,6 % och tunga lastbilar har minskat med 21,6 %.

10,4 procent miljöbilar i februari

Antalet nyregistreringar av miljöbilar under februari uppgick till 1 866 och miljöbilsandelen till 10,4% enligt den nya skärpta miljöbilsdefinitionen som gäller från 1 januari 2013. Antalet nyregistrerade miljöbilar i februari förra året enligt den gamla miljöbilsdefinitionen, som gällde t.o.m. 2012, uppgick till 8 725 och miljöbilsandelen till 42,1 %. Hittills i år ligger miljöbilsandelen på 9,8 % enligt den nya definitionen, jämfört med 41,2 % samma period förra året enligt den gamla definitionen.

64,2 procent dieslar i februari

Antalet nyregistrerade dieslbilar minskade med 19,7 % i februari. Andelen dieslar av de totala nybilsregistreringarna var 64,2 %. Februari förra året var dieselandelen 68,9 %. Hittills i år ligger dieselandelen på 64,3 % jämfört med 68,4 % samma period förra året.

Ökad andel bränslesnåla bilar

Nyregistreringarna av personbilar med koldioxidutsläpp högst 120 g/km minskade under februari med 10,8 %. Bilar med max 140 g/km koldioxidutsläpp minskade med 10,9 %. Andelen bilar med koldioxidutsläpp på högst 140 g/km var 55,5 % i februari i år jämfört med 53,7 % februari förra året.

Nyregistrerade supermiljöbilar

Antalet nyregistrerade supermiljöbilar, dvs bilar med koldioxidutsläpp på max 50 g/km, uppgick till 238 st i februari i år och jan-febr i år till 388 st. Under helåret 2011 nyregistrerades 181 supermiljöbilar och under 2012 nyregistrerades 928 st, vilket innebär att det hittills, från januari 2011 t.o.m. februari i år registrerats 1 497 supermiljöbilar. De supermiljöbilar som registrerats är elbilar och laddhybrider som laddas från nätet.

Nyregistrerade eldrivna lätta lastbilar

Antalet nyregistrerade eldrivna lätta lastbilar på högst 3,5 ton uppgick till 13 st i februari i år och 37 st januari-februari i år.

Detaljerad information om fordonsregistreringarna finns i bifogade material.

För mer information kontakta vd Bertil Moldén, tfn 070-638 65 31.

Nyregistreringar under februari 2013

Under februari registrerades enligt BIL Sweden 17 860 nya personbilar vilket är en minskning med 13,9% jämfört med samma månad förra året, då 20 735 personbilar registrerades. Hittills under året perioden januari till och med februari har 33 581 personbilar registrerats vilket är 14,8% färre än motsvarande period förra året, då 39 421 personbilar registrerades.

Tätplatsen bland personbilsregistreringarna hittills i år intogs av:

Volvo V70II med 2 665 registreringar (förra året 3 428) följd av VW Passat 2 148 (3 141), Volvo S/V60 1 843 (1 979), Volvo V40N 1 281 (0), Volvo XC60 1 013 (850), VW Golf 989 (1 319), Ford Focus 708 (938), Kia Cee'd 694 (874), BMW 5-Serie 685 (652) och Renault Megane 664 (721).

Efter dessa följer i nu nämnd ordning: BMW 3-Serie, Audi A4, Skoda Octavia, Toyota Auris, Audi A6, Renault Clio, Audi A3, Kia Sportage, Peugeot 308 och Subaru Legacy.

Under februari registrerades 11 471 personbilsdieslar eller 64,2% av månadens totala nyregistreringar. Sammanlagt registrerades under perioden januari - februari 21 581 dieslbilar (personbilar) vilket motsvarar 64,3% av totala antalet nyregistreringar. Förra året under januari - februari registrerades 26 960 personbilsdieslar eller 68,4% av totala antalet nyregistreringar.

Tätplatsen bland registreringar av dieslbilar hittills i år intogs av:

Volvo V70II med 2 113 registreringar (förra året 2 682) följd av VW Passat 1 838 (2 581), Volvo S/V60 1 290 (1 648), Volvo V40N 1 077 (0), Volvo XC60 1 005 (833), BMW 5-Serie 655 (614), Renault Megane 605 (618), Audi A4 595 (474), VW Golf 582 (970) och Kia Cee'd 571 (820).

BIL Sweden är den svenska branschorganisationen för tillverkare och importörer av personbilar, lastbilar och bussar. Medlemsföretagen svarar tillsammans för runt 99 % av nybilsförsäljningen i Sverige.

För BIL Sweden är bilen en självklar del av det hållbara samhället där klimat, miljö, säkerhet, mobilitet, utveckling och tillväxt står i centrum. BIL Sweden arbetar därför för att förbättra villkoren för att producera, sälja, köpa, äga och köra bil.

Direktimport

Förstagångsregistrerade direktimporterade bilar som är högst tre år gamla var i februari 154. Motsvarande siffra för februari året innan var 165. Under perioden januari - februari registrerades 340 direktimporterade personbilar jämfört med 297 samma period förra året. Den totala direktimporten av samtliga bilar, oavsett ålder, var under februari 1 046 personbilar jämfört med 1 078 i februari året innan. Under perioden januari - februari direktimporterades 2 087 personbilar jämfört med 2 025 motsvarande period förra året. Direktimporten ingår inte i vår statistik.

Lastbilar

Under februari registrerades totalt 3 120 nya lastbilar (både lätta och tunga), 6,8% färre än under samma tid förra året. Sammanlagt registrerades under perioden januari - februari 6 049 lastbilar, 5,8% färre än förra året. Lätta lastbilar under 3,5 ton är dominerande. De svarade för 90,5% av månadens registreringar medan tunga lastbilar över 16 ton svarade för 8,5%.

LASTBILSREGISTRERINGARNA UNDER FEBRUARI UPPGICK TILL 3.120 (3.349)

OCH UNDER JANUARI - FEBRUARI 6.049 (6.421)

LASTBILSREGISTRERINGARNA FÖRDELADE PÅ TOTALVIKTSGRUPPER

	FEBRUARI		JANUARI - FEBRUARI		FÖRÄNDRING %	
	2013	2012	2013	2012	FEB	JAN-FEB
	3,5 TON (LÄTTA TRANSPORTBILAR)	2.824	2.945	5.406	5.609	4,1-
3,5 - 10,0 TON (TRANSPORTBILAR)	12	28	26	52	57,1-	50,0-
10,0 - TON (TUNGA TRANSPORTBILAR)	284	376	617	760	24,5-	18,8-
	3.120	3.349	6.049	6.421	6,8-	5,8-

Nyregistreringarna av tunga lastbilar över 16 ton uppgick till 266 under februari, 27,3% färre än jämfört med februari förra året då 366 lastbilar registrerades. Sammanlagt registrerades under perioden januari - februari 578 tunga lastbilar, 21,6% färre än under samma period förra året. Den tunga lastbilsmarknaden domineras av Volvo och Scania.

REGISTRERINGAR AV TUNGA LASTBILAR 16 TON OCH ÖVER

	FEBRUARI		JANUARI - FEBRUARI		FÖRÄNDRING %		MARKN.ANDEL % JAN-FEB	
	2013	2012	2013	2012	FEB	JAN-FEB	2013	2012
DAF	4	11	11	18	63,6-	38,9-	1,9	2,4
IVECO	1	0	1	0			0,2	
MAN	22	24	37	41	8,3-	9,8-	6,4	5,6
MERCEDES-BENZ	26	23	66	44	13,0	50,0	11,4	6,0
SCANIA	95	165	201	317	42,4-	36,6-	34,8	43,0
VOLVO	118	142	261	316	16,9-	17,4-	45,2	42,9
ÖVRIGA	0	1	1	1	100,0-		0,2	0,1
TOTALT	266	366	578	737	27,3-	21,6-	100,0	100,0

Nyregistreringarna av lätta lastbilar under 3,5 ton uppgick till 2 824 under februari, 4,1% färre än under samma tid förra året då 2 945 lätta lastbilar registrerades. Sammanlagt registrerades under perioden januari - februari 5 406 lätta lastbilar, 3,6% färre än jämfört med samma period förra året.

De mest sålda lätta lastbilarna hittills i år var Volkswagen 1 832, Renault 601, Ford 551, Mercedes-Benz 470 och Citroen 392.

REGISTRERINGAR AV LÄTTA LASTBILAR UPP TILL 3,5 TON

	FEBRUARI		JANUARI - FEBRUARI		FÖRÄNDRING %		MARKN.ANDEL % JAN-FEB	
	2013	2012	2013	2012	FEB	JAN-FEB	2013	2012
CHEVROLET	3	8	5	12	62,5-	58,3-	0,1	0,2
CHRYSLER	0	0	0	0				
CITROEN	193	242	392	464	20,2-	15,5-	7,3	8,3
DACIA	0	11	0	38	100,0-	100,0-		0,7
HYUNDAI	26	10	41	12	160,0	241,7	0,8	0,2
FIAT	141	147	285	298	4,1-	4,4-	5,3	5,3
FORD	324	218	551	368	48,6	49,7	10,2	6,6
GM	0	0	0	1		100,0-		
IVECO	15	24	33	39	37,5-	15,4-	0,6	0,7
ISUZU	30	10	51	23	200,0	121,7	0,9	0,4
MAZDA	0	9	1	9	100,0-	88,9-		0,2
MERCEDES-BENZ	228	157	470	319	45,2	47,3	8,7	5,7
MITSUBISHI	55	75	104	161	26,7-	35,4-	1,9	2,9
NISSAN	223	231	342	470	3,5-	27,2-	6,3	8,4
PEUGEOT	174	244	284	458	28,7-	38,0-	5,3	8,2
OPEL	102	121	211	222	15,7-	5,0-	3,9	4,0
RENAULT	288	253	601	575	13,8	4,5	11,1	10,3
SEAT	0	0	0	0				
SKODA	15	15	23	35		34,3-	0,4	0,6
SUZUKI	0	0	0	0				
TOYOTA	104	114	153	237	8,8-	35,4-	2,8	4,2
VOLKSWAGEN	887	1.027	1.832	1.821	13,6-	0,6	33,9	32,5
VOLVO	0	0	0	0				
ÖVRIGA	16	29	27	47	44,8-	42,6-	0,5	0,8
TOTALT	2.824	2.945	5.406	5.609	4,1-	3,6-	100,0	100,0

Bussar

Under februari registrerades totalt 43 nya bussar (både lätta och tunga), 7,5% fler än under samma tid förra året, då 40 stycken registrerades. Sammanlagt registrerades under perioden januari - februari 104 bussar, 11,8% fler än förra året, då 93 stycken registrerades.

Nyregistreringarna av tunga bussar över 10 ton uppgick till 32 under februari, 14,3% fler än under samma tid förra året då 28 bussar registrerades. Sammanlagt registrerades under perioden januari - februari 83 tunga bussar, 22,1% fler än under motsvarande period förra året då 68 registrerades.

REGISTRERINGAR AV BUSSAR ÖVER 10 TON

	FEBRUARI		JANUARI - FEBRUARI		FÖRÄNDRING %		MARKN.ANDEL % JAN-FEB	
	2013	2012	2013	2012	FEB	JAN-FEB	2013	2012
KASSBOHRER-SETRA	1	2	4	9	50,0-	55,6-	4,8	13,2
MAN	3	0	10	0			12,0	
MERCEDES-BENZ	0	4	5	6	100,0-	16,7-	6,0	8,8
NEOPLAN	1	1	1	1			1,2	1,5
SCANIA	5	6	27	14	16,7-	92,9	32,5	20,6
VOLVO	17	9	29	22	88,9	31,8	34,9	32,4
ÖVRIGA	5	6	7	16	16,7-	56,3-	8,4	23,5
TOTALT	32	28	83	68	14,3	22,1	100,0	100,0

Fotnot till redaktionen

BIL Sweden har i sin nyregistreringsstatistik för personbilar endast förstagångsregistreringar av bilar som tillverkats under de tre senaste åren. Direktimporterade bilar eller andra äldre bilar som registreras för första gången i Sverige ingår inte. Från januari 2013 ingår inte heller för lastbilar eller bussar någon direktimport. T.o.m december 2012 ingick direktimport av de senaste 4 årsmodellerna för lastbilar och av de senaste 3 årsmodellerna för bussar. Trafikanalys/SCB har med samtliga bilar (inkl direktimport) oavsett ålder, i sina nyregistreringssiffror. Det är förklaringen till att BIL Swedens siffror blir lägre än de Trafikanalys/SCB redovisar.

Nyregistrerade personbilar

FABRIKAT	FEBRUARI		JANUARI-FEBRUARI		FÖRÄNDRING %		MARKN.ANDEL %	JAN-FEB	
	2013	2012	2013	2012	FEBRUARI	JAN-FEB		2013	2012
BC SWEDEN									
JAGUAR	8	9	16	14	11,11-	14,28	0,04	0,03	
LAND ROVER	78	80	136	137	2,50-	0,72-	0,40	0,34	
TOTALT BC SWEDEN	86	89	152	151	3,37-	0,66	0,45	0,38	
BMW GROUP SVERIGE									
BMW	1046	1066	2012	2038	1,87-	1,27-	5,99	5,16	
MINI	61	77	129	161	20,77-	19,87-	0,38	0,40	
TOTALT BMW GROUP SVERIGE	1107	1143	2141	2199	3,14-	2,63-	6,37	5,57	
CITROEN SVERIGE AB									
CITROEN	292	358	624	742	18,43-	15,90-	1,85	1,88	
TOTALT CITROEN SVERIGE AB	292	358	624	742	18,43-	15,90-	1,85	1,88	
FIAT GROUP AUTOMOBILES									
ALFA ROMEO	5	23	10	38	78,26-	73,68-	0,02	0,09	
FIAT	240	100	386	222	140,00	73,87	1,14	0,56	
JEEP	19	21	48	43	9,52-	11,62	0,14	0,10	
LANCIA	28	46	52	68	39,13-	23,52-	0,15	0,17	
TOTALT FIAT GROUP AUTOMOBILES	292	190	496	371	53,68	33,69	1,47	0,94	
FORD MOTOR									
FORD	925	1020	1695	2154	9,31-	21,30-	5,04	5,46	
TOTALT FORD MOTOR	925	1020	1695	2154	9,31-	21,30-	5,04	5,46	
GM NORDEN									
CHEVROLET	144	184	255	300	21,73-	15,00-	0,75	0,76	
OPEL	304	466	566	847	34,76-	33,17-	1,68	2,14	
TOTALT GM NORDEN	448	650	821	1147	31,07-	28,42-	2,44	2,90	
HONDA NORDIC									
HONDA	356	229	642	387	55,45	65,89	1,91	0,98	
TOTALT HONDA NORDIC	356	229	642	387	55,45	65,89	1,91	0,98	
IVECO									
IVECO	1		1	2		50,00-			
TOTALT IVECO	1		1	2		50,00-			
KIA MOTORS SWEDEN									
KIA	929	1117	1685	2151	16,83-	21,66-	5,01	5,45	
TOTALT KIA MOTORS SWEDEN	929	1117	1685	2151	16,83-	21,66-	5,01	5,45	
KW BRUUN AUTOIMPORT									
PEUGEOT	757	832	1204	1487	9,01-	19,03-	3,58	3,77	
TOTALT KW BRUUN AUTOIMPORT	757	832	1204	1487	9,01-	19,03-	3,58	3,77	
MAZDA MOTOR SVERIGE									
MAZDA	243	104	435	219	133,65	98,63	1,29	0,55	
TOTALT MAZDA MOTOR SVERIGE	243	104	435	219	133,65	98,63	1,29	0,55	
MERCEDES-BENZ SVERIGE									
MERCEDES	618	915	1183	1641	32,45-	27,90-	3,52	4,16	
SMART	3	1	11	3	200,00	266,66	0,03		
TOTALT MERCEDES-BENZ SVERIGE	621	916	1194	1644	32,20-	27,37-	3,55	4,17	
NIMAG SVERIGE									
SUZUKI	152	172	328	322	11,62-	1,86	0,97	0,81	
TOTALT NIMAG SVERIGE	152	172	328	322	11,62-	1,86	0,97	0,81	
NISSAN NORDIC									
NISSAN	509	497	856	925	2,41	7,45-	2,54	2,34	
TOTALT NISSAN NORDIC	509	497	856	925	2,41	7,45-	2,54	2,34	
RENAULT NORDIC SVERIGE									
DACIA	56	49	98	73	14,28	34,24	0,29	0,18	
RENAULT	509	867	1261	1715	41,29-	26,47-	3,75	4,35	
TOTALT RENAULT NORDIC SVERIGE	565	916	1359	1788	38,31-	23,99-	4,04	4,53	
SC MOTORS SWEDEN AB									
HYUNDAI	440	665	759	1236	33,83-	38,59-	2,26	3,13	
MITSUBISHI	155	272	334	515	43,01-	35,14-	0,99	1,30	
TOTALT SC MOTORS SWEDEN AB	595	937	1093	1751	36,49-	37,57-	3,25	4,44	
SUBARU NORDIC									
SUBARU	383	446	735	652	14,12-	12,73	2,18	1,65	
TOTALT SUBARU NORDIC	383	446	735	652	14,12-	12,73	2,18	1,65	
TOYOTA SWEDEN									
LEXUS	30	38	78	90	21,05-	13,33-	0,23	0,22	
TOYOTA	999	1287	1776	2453	22,37-	27,59-	5,28	6,22	
TOTALT TOYOTA SWEDEN	1029	1325	1854	2543	22,33-	27,09-	5,52	6,45	
VOLKSWAGEN GROUP SVERIGE									
AUDI	1324	1151	2526	2320	15,03	8,87	7,52	5,88	
PORSCHE	29	31	62	66	6,45-	6,06-	0,18	0,16	
SKODA	855	755	1534	1691	13,24	9,28-	4,56	4,28	
SEAT	204	133	317	234	53,38	35,47	0,94	0,59	
VOLKSWAGEN	2509	3282	4811	6295	23,55-	23,57-	14,32	15,96	
TOTALT VOLKSWAGEN GROUP SVERIGE	4921	5352	9250	10606	8,05-	12,78-	27,54	26,90	
VOLVO PERSONBILAR SVERIGE									
VOLVO	3642	4422	6988	8147	17,63-	14,22-	20,80	20,66	
TOTALT VOLVO PERSONBILAR SVERIGE	3642	4422	6988	8147	17,63-	14,22-	20,80	20,66	
ÖVRIGA FABRIKAT									
TOTALT ÖVRIGA FABRIKAT	7	20	28	33	65,00-	15,15-	0,08	0,08	
S L U T T O T A L	17860	20735	33581	39421	13,86-	14,81-	100,00	100,00	

Nyregistrerade personbilar

MARKE / MODELL	FEBRUARI		JANUARI-FEBRUARI		FÖRÄNDRING %		MARKN.ANDEL %	
	2013	2012	2013	2012	FEBRUARI	JAN-FEB	2013	JAN-FEB 2012
1 VOLVO V70II	1371	1925	2665	3428	28,77-	22,25-	7,94	8,70
2 VW PASSAT	1079	1727	2148	3141	37,52-	31,61-	6,40	7,97
3 VOLVO S/V60	969	1098	1843	1979	11,74-	6,87-	5,49	5,02
4 VOLVO V40N	751		1281				3,81	
5 VOLVO XC60	462	386	1013	850	19,68	19,17	3,02	2,16
6 VW GOLF	562	679	989	1319	17,23-	25,01-	2,95	3,35
7 FORD FOCUS	332	415	708	938	20,00-	24,52-	2,11	2,38
8 KIA CEE'D	421	480	694	874	12,29-	20,59-	2,07	2,22
9 BMW 5-SERIE	348	354	685	652	1,69-	5,06	2,04	1,65
10 RENAULT MEGANE	359	404	664	721	11,13-	7,90-	1,98	1,83
11 BMW 3-SERIE	332	376	655	617	11,70-	6,15	1,95	1,57
12 AUDI A4	345	278	651	543	24,10	19,88	1,94	1,38
13 SKODA OCTAVIA	313	275	555	564	13,81	1,59-	1,65	1,43
14 TOYOTA AURIS	260	239	544	473	8,78	15,01	1,62	1,20
15 AUDI A6	268	307	533	623	12,70-	14,44-	1,59	1,58
16 RENAULT CLIO	120	355	520	816	66,19-	36,27-	1,55	2,07
17 AUDI A3	207	135	444	281	53,33	58,00	1,32	0,71
18 KIA SPORTAGE	223	213	441	498	4,69	11,44-	1,31	1,26
19 PEUGEOT 308	353	266	440	493	32,70	10,75-	1,31	1,25
20 SUBARU LEGACY	213	310	436	376	31,29-	15,95	1,30	0,95
21 TOYOTA YARIS	220	325	427	616	32,30-	30,68-	1,27	1,56
22 NISSAN QASHQAI	247	299	418	560	17,39-	25,35-	1,24	1,42
23 VW TIGUAN	179	252	391	522	28,96-	25,09-	1,16	1,32
24 SKODA FABIA	274	202	390	433	35,64	9,93-	1,16	1,10
25 HONDA CR-V	197	81	382	169	143,20	126,03	1,14	0,43
26 PEUGEOT 208	170		358				1,07	
27 FORD FIESTA	210	127	351	244	65,35	43,85	1,05	0,62
28 MERCEDES E-KLASS	161	210	293	318	23,33-	7,86-	0,87	0,81
29 VW POLO	121	138	277	335	12,31-	17,31-	0,82	0,85
30 MERCEDES A-KLASS	159	117	271	261	35,89	3,83	0,81	0,66
31 SKODA YETI	68	128	252	345	46,87-	26,95-	0,75	0,88
32 OPEL ASTRA	158	154	247	328	2,59	24,69-	0,74	0,83
33 TOYOTA PRIUS	120	26	239	56	361,53	326,78	0,71	0,14
34 PEUGEOT 508	138	160	237	421	13,75-	43,70-	0,71	1,07
35 VW TOURAN	154	125	234	244	23,20	4,09-	0,70	0,62
36 AUDI Q5	130	138	233	258	5,79-	9,68-	0,69	0,65
37 SKODA SUPERB	104	143	222	330	27,27-	32,72-	0,66	0,84
38 BMW X1	121	43	214	135	181,39	58,51	0,64	0,34
39 CITROEN C3	108	104	207	251	3,84	17,52-	0,62	0,64
40 MERCEDES C-KLASS	70	280	199	506	75,00-	60,67-	0,59	1,28
41 AUDI A5	101	149	197	278	32,21-	29,13-	0,59	0,71
42 KIA PICANTO	87	88	194	169	1,13-	14,79	0,58	0,43
43 TOYOTA AVENSIS	139	364	194	659	61,81-	70,56-	0,58	1,67
44 VW SHARAN	89	91	194	214	2,19-	9,34-	0,58	0,54
45 BMW 1-SERIE	121	203	193	383	40,39-	49,60-	0,57	0,97
46 BMW X3	94	65	191	178	44,61	7,30	0,57	0,45
47 AUDI A1	113	34	186	84	232,35	121,42	0,55	0,21
48 AUDI Q3	105	65	184	165	61,53	11,51	0,55	0,42
49 HONDA CIVIC	115	107	182	143	7,47	27,27	0,54	0,36
50 VW CADDY	82	79	182	161	3,79	13,04	0,54	0,41
51 HYUNDAI SANTA FE	87	57	180	91	52,63	97,80	0,54	0,23
52 FORD KUGA	97	86	176	226	12,79	22,12-	0,52	0,57
53 MERCEDES B-KLASS	103	155	175	216	33,54-	18,98-	0,52	0,55
54 SUZUKI SWIFT	82	92	169	155	10,86-	9,03	0,50	0,39
55 CITROEN C4	83	145	168	265	42,75-	36,60-	0,50	0,67
56 NISSAN JUKE	105	95	168	180	10,52	6,66-	0,50	0,46
57 HYUNDAI I30	112	90	165	189	24,44	12,69-	0,49	0,48
58 MITSUBISHI OUTLANDER	65	62	162	115	4,83	40,86	0,48	0,29
59 MAZDA CX-5	75		161				0,48	
60 CITROEN C5	64	60	156	136	6,66	14,70	0,46	0,34
61 SUBARU XV	75	54	152	58	38,88	162,06	0,45	0,15
62 TOYOTA RAV 4	101	75	152	149	34,66	2,01	0,45	0,38
63 HYUNDAI IX35	83	105	147	205	20,95-	28,29-	0,44	0,52
64 MAZDA6	93	29	142	56	220,68	153,57	0,42	0,14
65 SUBARU FORESTER	90	78	140	213	15,38	34,27-	0,42	0,54
66 KIA RIO	86	90	136	202	4,44-	32,67-	0,40	0,51
67 VW UP!	103	33	129	33	212,12	290,90	0,38	0,08
68 NISSAN MICRA	78	37	126	62	110,81	103,22	0,38	0,16
69 SEAT LEON/TOLEDO	73	35	126	72	108,57	75,00	0,38	0,18
70 FIAT 500	75	19	123	102	294,73	20,58	0,37	0,26
71 OPEL INSIGNIA	44	90	108	177	51,11-	38,98-	0,32	0,45
72 SEAT IBIZA/CORDOBA	85	59	108	96	44,06	12,50	0,32	0,24
73 FORD S-MAX	83	84	107	159	1,19-	32,70-	0,32	0,40
74 FORD MONDEO	70	128	106	210	45,31-	49,52-	0,32	0,53
75 MERCEDES GLK	41	58	103	171	29,31-	39,76-	0,31	0,43

Nyregistrerade dieselpersonbilar

MARKE / MODELL	FEBRUARI		JANUARI-FEBRUARI		% AV	DIESEL TOTALT		% DIESEL AV MODELLEN	
	2013	2012	2013	2012		2013	2012	2013	2012
1 VOLVO V70II	1179	1549	2113	2682	9,79	9,95	79,29	78,24	
2 VW PASSAT	896	1469	1838	2581	8,52	9,57	85,57	82,17	
3 VOLVO S/V60	720	937	1290	1648	5,98	6,11	69,99	83,27	
4 VOLVO V40N	669		1077		4,99		84,07		
5 VOLVO XC60	459	382	1005	833	4,66	3,09	99,21	98,00	
6 BMW 5-SERIE	329	339	655	614	3,04	2,28	95,62	94,17	
7 RENAULT MEGANE	326	358	605	618	2,80	2,29	91,11	85,71	
8 AUDI A4	314	245	595	474	2,76	1,76	91,40	87,29	
9 VW GOLF	309	514	582	970	2,70	3,60	58,85	73,54	
10 KIA CEE'D	354	450	571	820	2,65	3,04	82,28	93,82	
11 BMW 3-SERIE	279	302	542	523	2,51	1,94	82,75	84,76	
12 AUDI A6	263	289	520	582	2,41	2,16	97,56	93,42	
13 SKODA OCTAVIA	220	196	404	408	1,87	1,51	72,79	72,34	
14 PEUGEOT 308	342	221	382	425	1,77	1,58	86,82	86,21	
15 AUDI A3	168	119	379	254	1,76	0,94	85,36	90,39	
16 KIA SPORTAGE	172	162	326	373	1,51	1,38	73,92	74,90	
17 FORD FOCUS	94	307	309	740	1,43	2,74	43,64	78,89	
18 MERCEDES E-KLASS	143	146	260	229	1,20	0,85	88,74	72,01	
19 PEUGEOT 508	138	158	237	416	1,10	1,54	100,00	98,81	
20 AUDI Q5	121	126	212	238	0,98	0,88	90,99	92,25	
21 VW TIGUAN	102	119	212	221	0,98	0,82	54,22	42,34	
22 SKODA SUPERB	96	129	210	296	0,97	1,10	94,59	89,70	
23 BMW X1	119	36	209	124	0,97	0,46	97,66	91,85	
24 SKODA YETI	42	83	202	238	0,94	0,88	80,16	68,99	
25 NISSAN QASHQAI	110	133	196	236	0,91	0,88	46,89	42,14	
26 BMW X3	94	56	189	168	0,88	0,62	98,95	94,38	
27 VW SHARAN	82	85	184	199	0,85	0,74	94,85	92,99	
28 HYUNDAI SANTA FE	86	54	179	88	0,83	0,33	99,44	96,70	
29 CITROEN C3	90	97	173	230	0,80	0,85	83,57	91,63	
30 HONDA CR-V	86	41	171	85	0,79	0,32	44,76	50,30	
31 FORD KUGA	89	86	167	226	0,77	0,84	94,89	100,00	
32 AUDI Q3	98	58	163	140	0,76	0,52	88,59	84,85	
33 MERCEDES C-KLASS	49	159	159	333	0,74	1,24	79,90	65,81	
34 BMW 1-SERIE	106	185	158	342	0,73	1,27	81,87	89,30	
35 MITSUBISHI OUTLANDER	62	51	154	88	0,71	0,33	95,06	76,52	
36 MERCEDES A-KLASS	82	12	150	17	0,70	0,06	55,35	6,51	
37 CITROEN C5	61	60	149	131	0,69	0,49	95,51	96,32	
38 CITROEN C4	71	142	149	258	0,69	0,96	88,69	97,36	
39 SUBARU LEGACY	73	226	146	276	0,68	1,02	33,49	73,40	
40 MERCEDES B-KLASS	83	129	143	176	0,66	0,65	81,71	81,48	
41 VW CADDY	59	63	139	110	0,64	0,41	76,37	68,32	
42 HYUNDAI I30	64	72	106	161	0,49	0,60	64,24	85,19	
43 OPEL INSIGNIA	44	79	106	160	0,49	0,59	98,15	90,40	
44 FORD MONDEO	67	111	103	182	0,48	0,68	97,17	86,67	
45 FORD S-MAX	79	82	103	151	0,48	0,56	96,26	94,97	
46 MERCEDES GLK	41	58	103	169	0,48	0,63	100,00	98,83	
47 MAZDA CX-5	26		98		0,45		60,87		
48 MITSUBISHI ASX	52	58	95	98	0,44	0,36	95,96	51,58	
49 OPEL ASTRA	67	84	95	172	0,44	0,64	38,46	52,44	
50 HYUNDAI IX35	53	77	92	153	0,43	0,57	62,59	74,63	
Ø V R I G A	1743	3396	3176	6304	14,72	23,38			
T O T A L T	11471	14290	21581	26960	100,00	100,00	64,27	68,39	

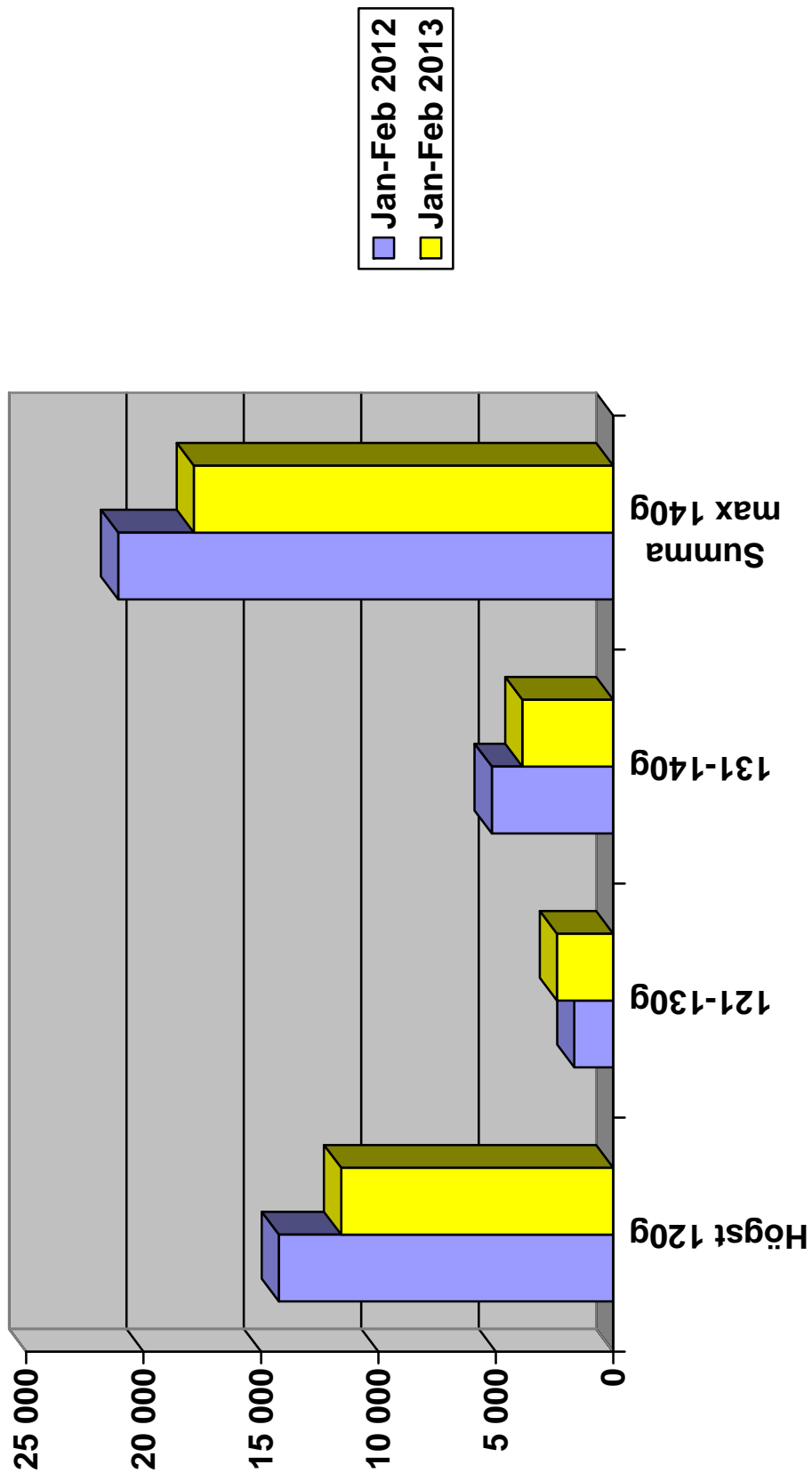
Nyregistrerade personbilar med låga koldioxidutsläpp (max 140g/km)

NYREGISTRERADE PERSONBILAR MED LÅGA KOLDIOXIDUTSLÄPP (MAX 140G/KM)

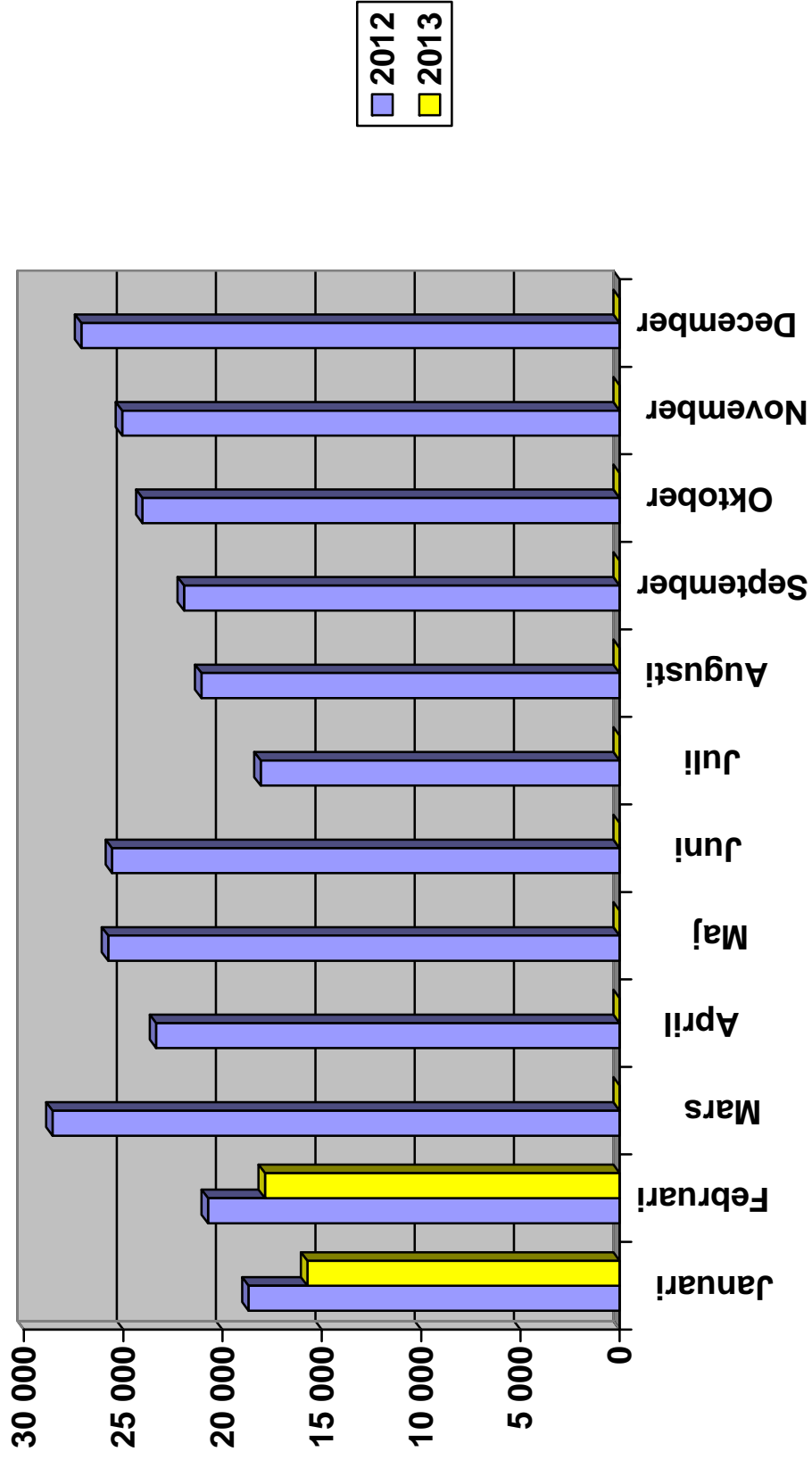
	FEBRUARI 2013	% AV TOT NYREG	FEBRUARI 2012	% AV TOT NYREG	13/12 %	JAN-FEB 2013	% AV TOT NYREG	JAN-FEB 2012	% AV TOT NYREG	13/12 %
HÖGST 120G	6912	38,70	7751	37,38	-10,8	11588	34,51	14244	36,13	-18,6
121-130	1210	6,77	790	3,81	53,2	2396	7,13	1659	4,21	44,4
131-140	1791	10,03	2587	12,48	-30,8	3875	11,54	5178	13,14	-25,2
SUMMA MAX 140G	9913	55,50	11128	53,67	-10,9	17859	53,18	21081	53,48	-15,3

STATISTIKEN BASERAS PÅ DE AV TILLVERKAREN ANGIVNA CERTIFIERADE KOLDIOXIDVÄRDENA.

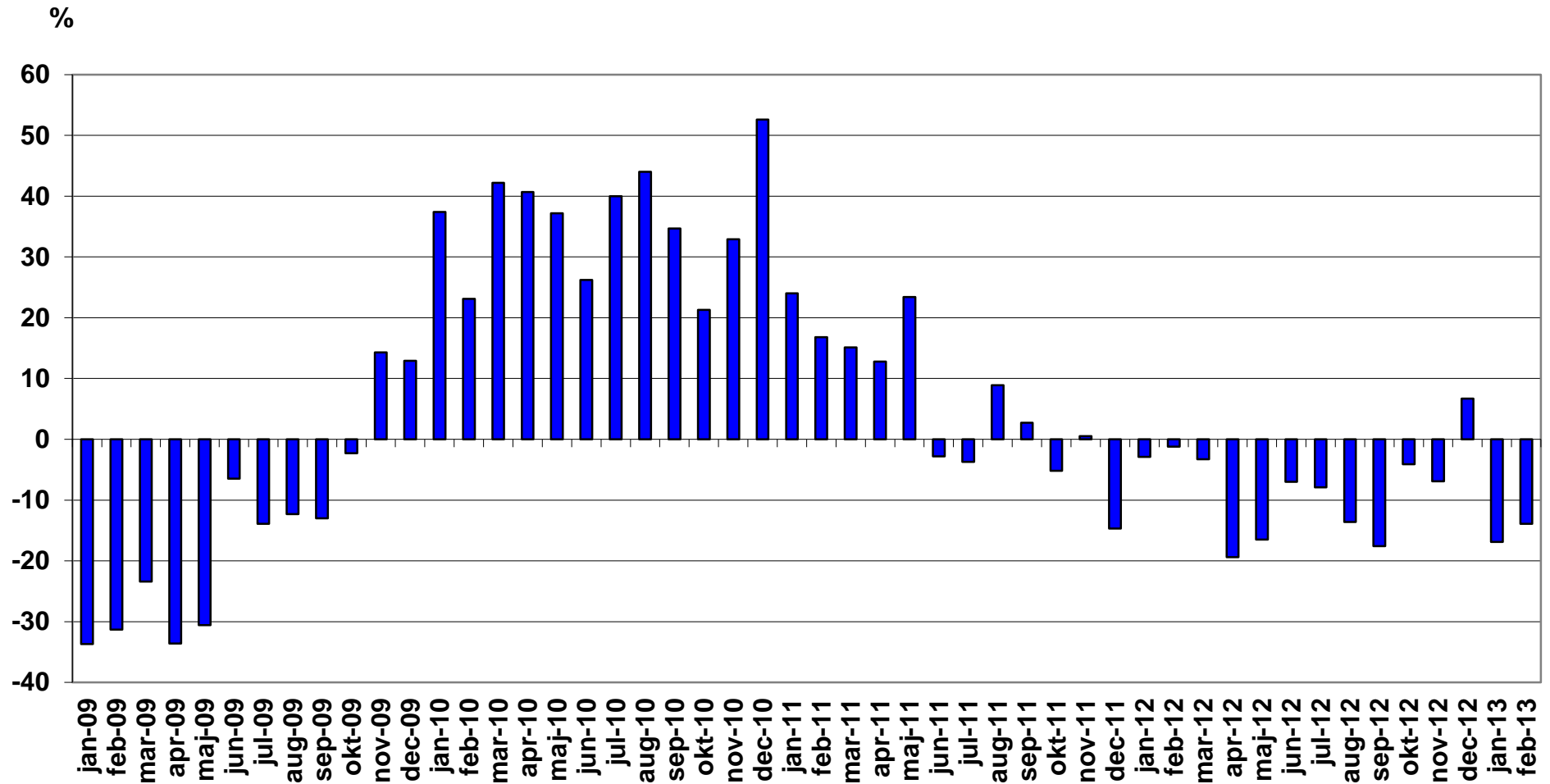
Nyregistrerade personbilar med låga koldioxidutsläpp (max 140g/km)



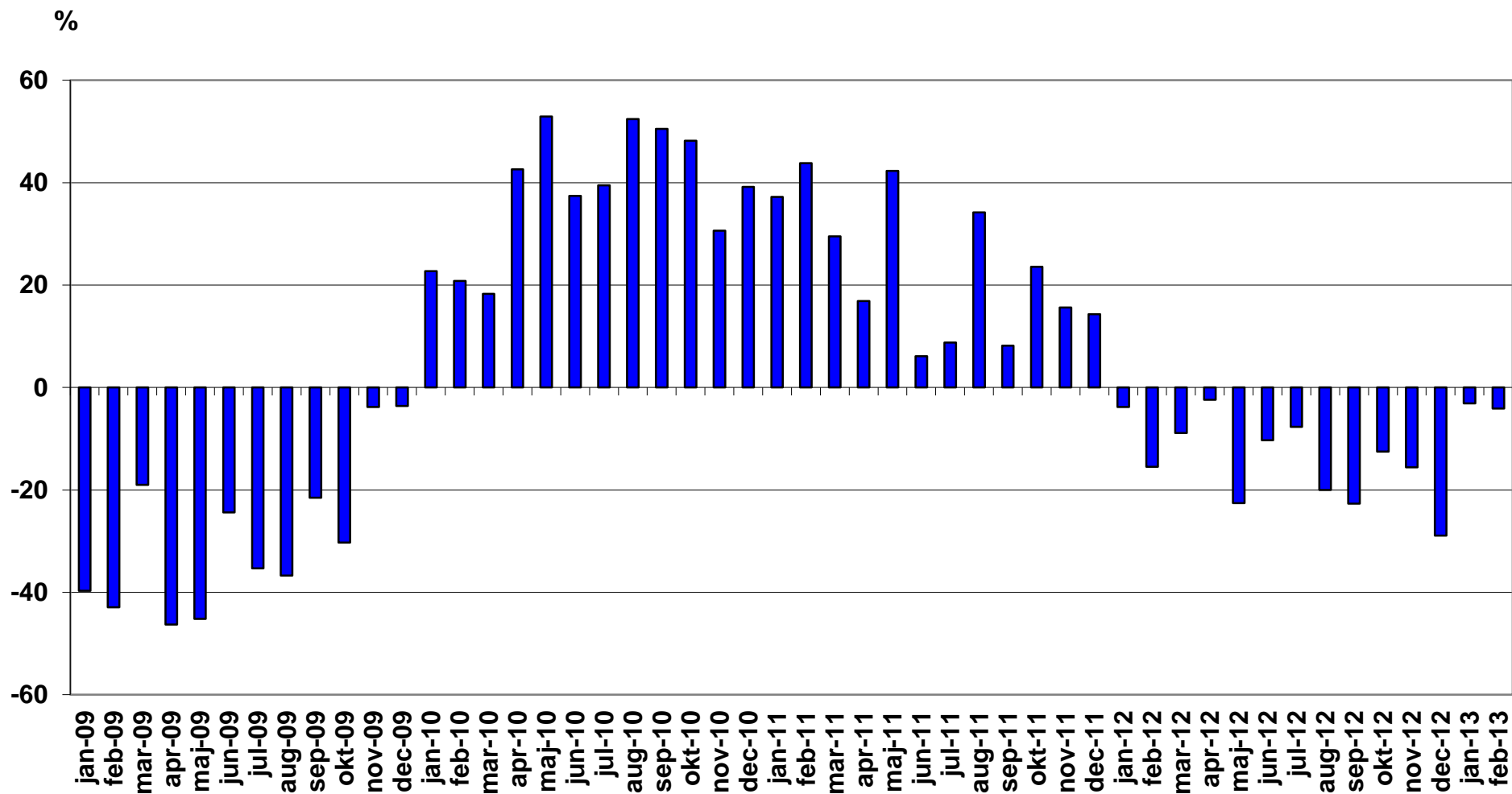
Nyregistrerade personbilar per månad 2013



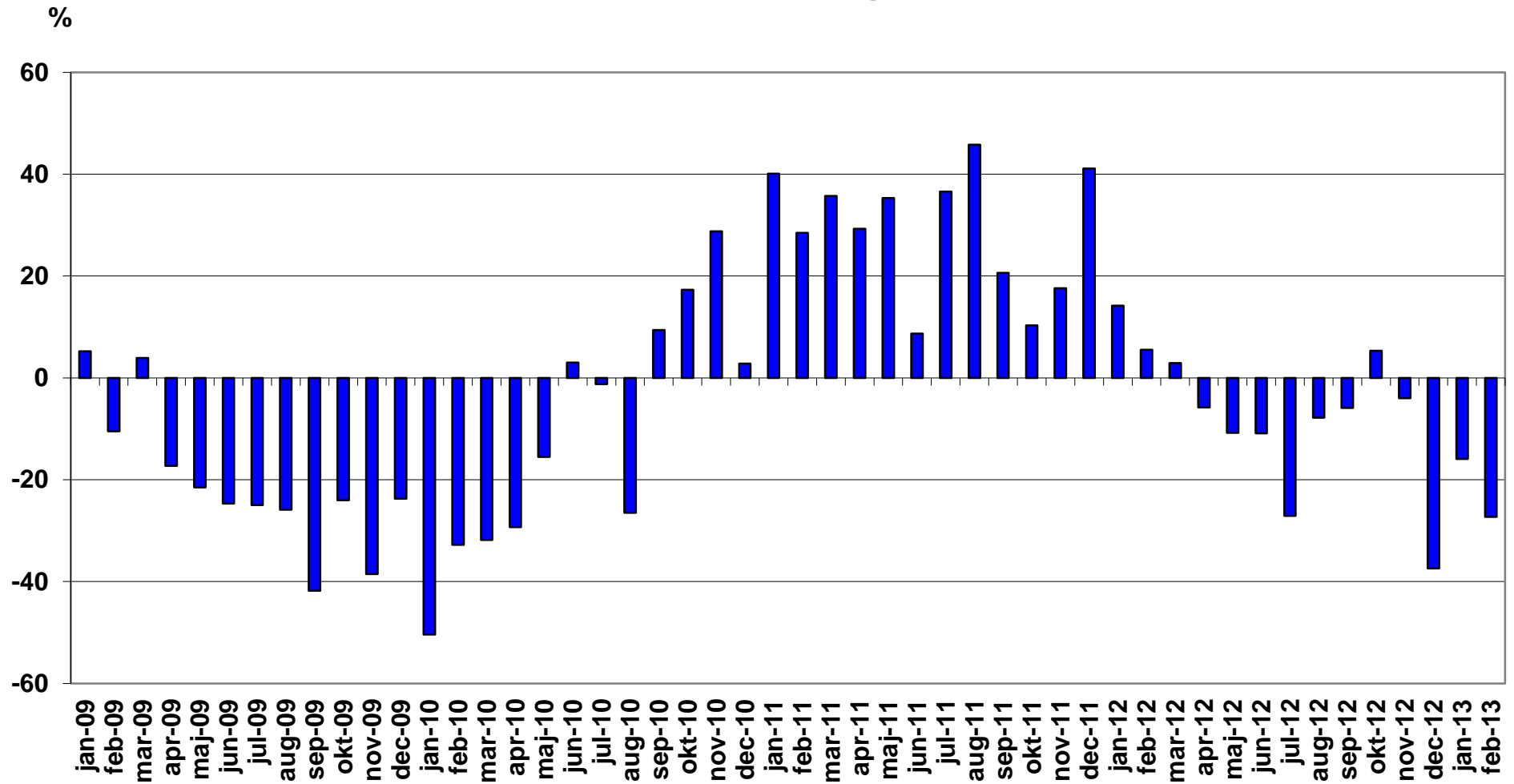
Nyregistrerade personbilar månadsvis (% förändring)



Nyregistrerade lätta lastbilar högst 3,5 ton månadsvis (% förändring)



Nyregistrerade tunga lastbilar över 16 ton månadsvis (% förändring)



NYREGISTRERADE MILJÖPERSONBILAR FEBRUARI 2013

	Modell	Typ	FEBRUARI 2013	JANUARI-FEBRUARI 2013	% AV MILJÖ TOTALT JAN-FEB 2013
1	VOLVO V40N MILJÖDIESEL	Diesel	422	598	18,10
2	RENAULT MEGANE D	Diesel	158	338	10,23
3	VW PASSAT ECOFUEL	Gas	152	257	7,78
4	VOLVO V60 N LADDHYBRID	Laddhybrid	182	235	7,11
5	TOYOTA YARIS HYBRID	Hybrid	80	195	5,90
6	TOYOTA AURIS HSD	Hybrid	108	162	4,90
7	FORD FOCUS D	Diesel	31	152	4,60
8	VOLVO V70 BI-FUEL	Gas	50	149	4,51
9	VW TOURAN ECOFUEL	Gas	88	136	4,12
10	TOYOTA PRIUS	Hybrid	69	130	3,94
11	FOCUS FLEXIFUEL	E85/gas	61	114	3,45
12	TOYOTA PRIUS PLUG-IN	Laddhybrid	51	109	3,30
13	CITROEN C3 1.6 HDI	Diesel	29	60	1,82
14	VOLVO V70II FLEXIFUEL	E85	33	55	1,67
15	PEUGEOT 508 HDI	Diesel	41	48	1,45
16	CITROEN C4 HDI EGS	Diesel	20	47	1,42
17	PEUGEOT 508 HYBRID	Hybrid	15	43	1,30
18	HONDA CIVIC 1,6 DIESEL	Diesel	36	39	1,18
19	VW CADDY KOMBI ECOFUEL	Gas	21	36	1,09
20	VW UP!	Gas	36	36	1,09
21	VOLVO V60 N FLEXIFUEL	E85	11	33	1,00
22	MERCEDES E 300 BLUE	Hybrid	9	32	0,97
23	SUBARU LEGACY 2,5I CNG	Gas	19	32	0,97
24	SUBARU OUTBACK 2,5I CNG	Gas	17	31	0,94
25	NISSAN LEAF	El		29	0,88
26	MERCEDES E 200 NGT	Gas	16	27	0,82
27	VW PASSAT MULTIFUEL	E85	14	24	0,73
28	LEXUS CT200H	Hybrid	8	19	0,58
29	HYUNDAI I30 CRDI	Diesel	10	14	0,42
30	PEUGEOT 3008 HYBRID	Hybrid	7	14	0,42

	Modell	Typ	FEBRUARI 2013	JANUARI-FEBRUARI 2013	% AV MILJÖ TOTALT JAN-FEB 2013
31	VOLVO V40N CC MILJÖDIESE	Diesel	13	14	0,42
32	PEUGEOT 208 HDI	Diesel	4	13	0,39
33	CITROEN DS5	Hybrid	11	12	0,36
34	VOLVO C30 ELECTRIC	El	3	12	0,36
35	HYUNDAI I20 CRDI	Diesel	7	11	0,33
36	OPEL ASTRA ECOFLEX D	Diesel	8	8	0,24
37	VOLVO S60 II FLEXIFUEL	E85	3	8	0,24
38	RENAULT CLIO D	Diesel	6	7	0,21
39	AUDI A4 AVANT 2,0 E	E85	3	6	0,18
40	VW CC MULTIFUEL	E85	4	6	0,18
41	SKODA CITIGO CNG	Gas	4	4	0,12
42	CITROEN C-ZERO	El	1	2	0,06
43	FIAT PUNTO BI-POWER	Gas	2	2	0,06
44	AUDI A4 2,0 E	E85		1	0,03
45	CHEVROLET VOLT	Laddhybrid	1	1	0,03
46	FORD FOCUS CNG	Gas	1	1	0,03
47	SEAT MII 1.0	Gas	1	1	0,03
48	KIA RIO ECO D	Diesel			
49	PEUGEOT 308 HDI	Diesel			
50	PEUGEOT ION	El			
	<u>TOTALT</u>		<u>1866</u>	<u>3303</u>	<u>100,00</u>
	Miljöbilar i % av tot nyreg		10,4%	9,8%	

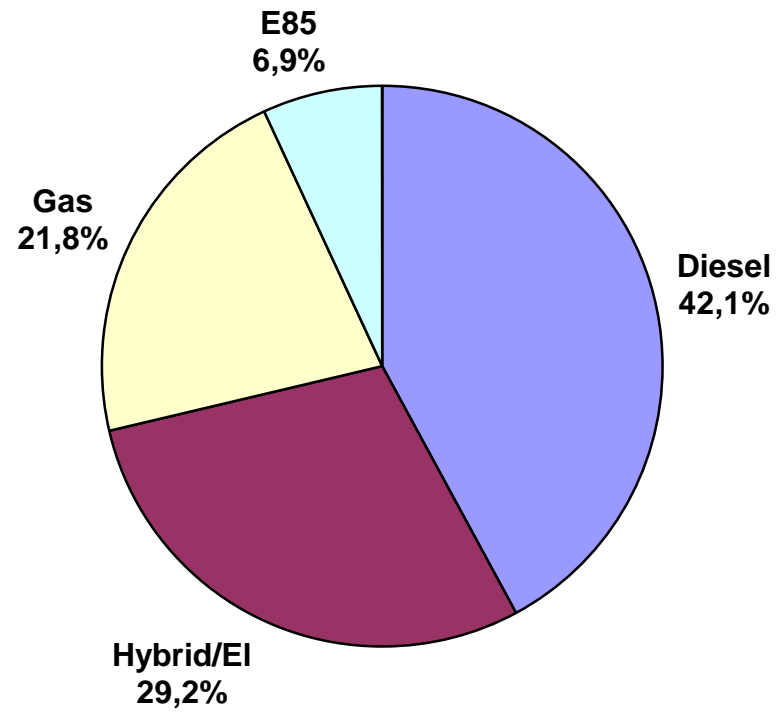
Nyregistrerade miljöbilar per typ februari 2013 (nya definitionen)

	Februari 2013		Jan-febr 2013	
	<i>Antal</i>	<i>%</i>	<i>Antal</i>	<i>%</i>
Diesel	785	42,1	1 349	40,8
E85	129	6,9	247	7,5
Gas	407	21,8	712	21,6
Hybrid	307	16,5	607	18,4
Laddhybrid	234	12,5	345	10,4
El	4	0,2	43	1,3
Totalt	1 866	100,0	3 303	100,0
% av tot nyreg	10,4%		9,8%	

Nyregistrerade miljöbilar per typ februari 2012 (gamla definitionen)

	Februari 2012		Jan-febr 2012	
	<i>Antal</i>	<i>%</i>	<i>Antal</i>	<i>%</i>
Max 120 g, diesel	6 069	69,6	11 231	69,2
Max 120 g, bensin	1 448	16,6	2 567	15,8
E85	595	6,8	1 224	7,5
Gas	499	5,7	1 016	6,3
Hybrid	93	1,1	168	1,0
El	21	0,2	25	0,2
Totalt	8 725	100,0	16 231	100,0
% av tot nyreg	42,1%		41,2%	

Nyregistrerade miljöbilar per typ februari 2013



Nyregistrerade supermiljöbilar* (elbilar och laddhybrider) per modell:

	Februari 2013	Februari 2012	Jan-febr 2013	Jan-febr 2012
Volvo S60 N Laddhybrid	182	-	235	-
Toyota Prius Plug-in	51	-	109	-
Nissan Leaf	-	15	29	15
Volvo C30 Electric	3	3	12	6
Citroen C-Zero	1	1	2	1
Peugeot iOn	-	2	-	3
Chevrolet Volt	1	-	1	-
Summa	238	21	388	25

* CO2-utsläpp max 50 g/km

Nyregistrerade eldrivna lätta lastbilar (högst 3,5 ton) per modell:

	Februari 2013	Februari 2012	Jan-febr 2013	Jan-febr 2012
Renault Kangoo Z.E.	13	-	33	2
Mercedes Vito	-	-	4	-
Summa	13	-	37	2

Fabrikat	FEBRUARI								JANUARI-FEBRUARI							
	fysiska		juridiska		andel juridiska %		totalt		fysiska		juridiska		andel juridiska %		totalt	
	2013	2012	2013	2012	2013	2012	2013	2012	2013	2012	2013	2012	2013	2012	2013	2012
Alfa Romeo	0	2	5	21	100,0%	91,3%	5	23	2	4	8	34	80,0%	89,5%	10	38
Audi	231	219	1092	930	82,5%	80,9%	1323	1149	472	414	2052	1903	81,3%	82,1%	2524	2317
Bentley	0	0	0	0			0	0	0	0	0	0			0	0
BMW	137	158	909	908	86,9%	85,2%	1046	1066	276	347	1736	1690	86,3%	83,0%	2012	2037
Chevrolet	55	65	89	119	61,8%	64,7%	144	184	102	119	154	181	60,2%	60,3%	256	300
Chrysler	0	0	0	0			0	0	0	0	0	0			0	0
Citroen	136	119	156	239	53,4%	66,8%	292	358	269	230	355	510	56,9%	68,9%	624	740
Dacia	27	15	29	34	51,8%	69,4%	56	49	42	26	56	47	57,1%	64,4%	98	73
Dodge	0	0	0	0			0	0	7	0	7	0	50,0%		14	0
Fiat	69	50	171	50	71,3%	50,0%	240	100	99	74	287	148	74,4%	66,7%	386	222
Ford	188	197	737	822	79,7%	80,7%	925	1019	328	610	1367	1543	80,6%	71,7%	1695	2153
Honda	155	74	201	155	56,5%	67,7%	356	229	319	148	323	239	50,3%	61,8%	642	387
Hyundai	246	369	194	296	44,1%	44,5%	440	665	387	698	372	538	49,0%	43,5%	759	1236
Iveco	1	0	0	0	0,0%		1	0	1	2	0	0	0,0%	0,0%	1	2
Jaguar	1	4	7	5	87,5%	55,6%	8	9	2	5	14	9	87,5%	64,3%	16	14
Jeep	3	6	16	15	84,2%	71,4%	19	21	7	9	41	34	85,4%	79,1%	48	43
Kia	471	678	458	437	49,3%	39,2%	929	1115	843	1392	842	754	50,0%	35,1%	1685	2146
Lamborghini	0	0	0	0			0	0	0	0	0	0			0	0
Land Rover	22	23	56	57	71,8%	71,3%	78	80	38	40	98	97	72,1%	70,8%	136	137
Lexus	5	7	25	31	83,3%	81,6%	30	38	15	18	63	72	80,8%	80,0%	78	90
Mazda	126	64	117	40	48,1%	38,5%	243	104	226	131	209	88	48,0%	40,2%	435	219
Mercedes	157	160	460	755	74,6%	82,5%	617	915	303	277	876	1364	74,3%	83,1%	1179	1641
Mini	15	16	46	61	75,4%	79,2%	61	77	40	39	89	122	69,0%	75,8%	129	161
Mitsubishi	88	174	67	98	43,2%	36,0%	155	272	173	330	161	185	48,2%	35,9%	334	515
Nissan	338	292	170	205	33,5%	41,2%	508	497	551	536	304	389	35,6%	42,1%	855	925
Opel	109	207	195	259	64,1%	55,6%	304	466	215	393	351	454	62,0%	53,6%	566	847
Peugeot	46	311	711	521	93,9%	62,6%	757	832	106	542	1098	945	91,2%	63,6%	1204	1487
Porsche	10	24	19	7	65,5%	22,6%	29	31	25	35	37	31	59,7%	47,0%	62	66
Renault	157	439	352	428	69,2%	49,4%	509	867	427	1016	834	698	66,1%	40,7%	1261	1714
Saab	0	2	0	6		75,0%	0	8	0	4	1	8	100,0%	66,7%	1	12
Seat	79	73	125	60	61,3%	45,1%	204	133	125	128	192	106	60,6%	45,3%	317	234
Skoda	397	302	458	452	53,6%	59,9%	855	754	576	658	957	1031	62,4%	61,0%	1533	1689
Smart	0	1	3	0	100,0%	0,0%	3	1	2	3	9	0	81,8%	0,0%	11	3
Subaru	224	174	159	271	41,5%	60,9%	383	445	419	275	316	376	43,0%	57,8%	735	651
Suzuki	106	121	46	51	30,3%	29,7%	152	172	210	212	118	110	36,0%	34,2%	328	322
Toyota	354	587	644	700	64,5%	54,4%	998	1287	634	1065	1141	1388	64,3%	56,6%	1775	2453
Volkswagen	640	634	1869	2648	74,5%	80,7%	2509	3282	1162	1298	3649	4996	75,8%	79,4%	4811	6294
Volvo	756	1131	2885	3289	79,2%	74,4%	3641	4420	1649	2202	5336	5942	76,4%	73,0%	6985	8144
Övriga	6	8	30	52	83,3%	86,7%	36	60	12	19	56	73	82,4%	79,3%	68	92
	5355	6706	12501	14022	70,0%	67,6%	17856	20728	10064	13299	23509	26105	70,0%	66,2%	33573	39404