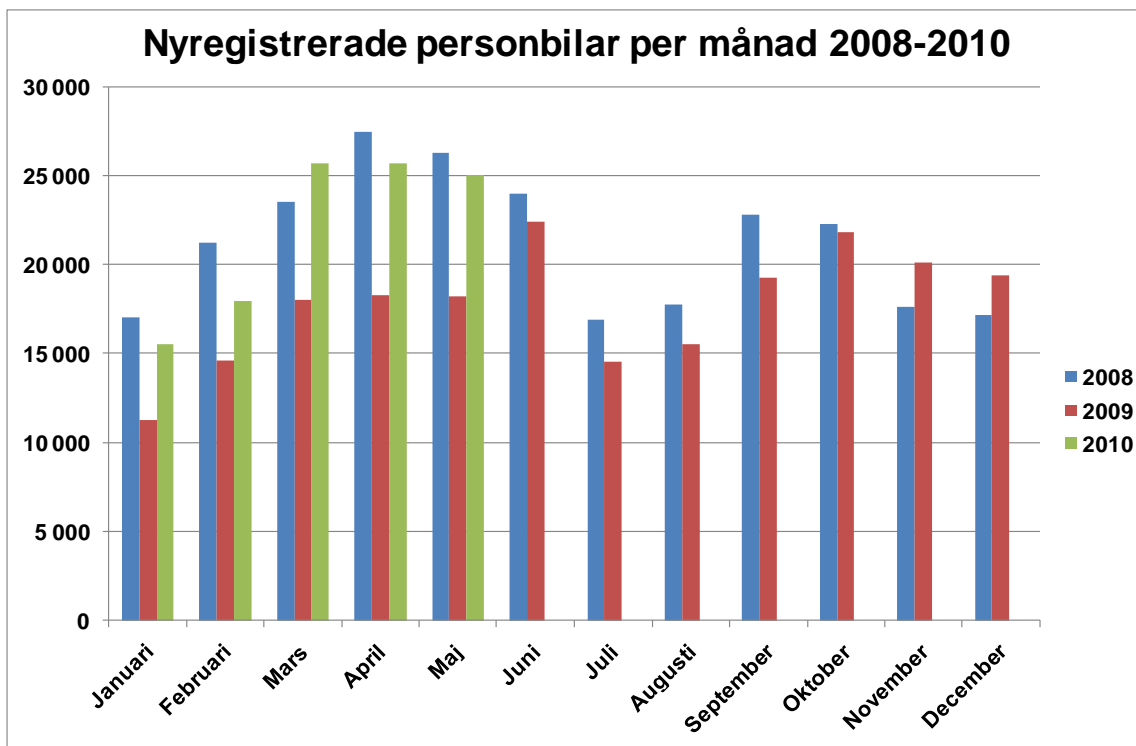


## Kraftigt uppåt på bilmarknaden i maj

- Bilregistreringarna i maj var ännu ett styrkebesked från bilbranschen. Registreringarna av både personbilar och lätta lastbilar ökade kraftigt. Det är sjunde månaden i rad som personbilarna ökar och femte månaden i rad som lätta lastbilar ökar, säger Bertil Moldén, vd för BIL Sweden.

- En ökad nybilsförsäljning är bra för tillväxten och jobben. Dessutom är det bra för miljön och trafiksäkerheten med en ökad förnysetakt av bilparken, säger Bertil Moldén.



### Nya personbilar och lätta lastbilar ökar kraftigt

Under maj registrerades 24 994 nya personbilar, vilket är en ökning med 37,2% jämfört med samma månad förra året. Hittills i år, januari-maj, har registreringarna ökat med 36,6 %. Lastbilsregistreringarna totalt ökade med 39,9 % under maj till 3 792. Hittills i år har lastbilsregistreringarna ökat med 19,2 %. Lätta lastbilar upp till 3,5 ton ökade i maj med 52,9 % och tunga lastbilar över 16 ton minskade med 15,5 %. Hittills i år har lätta lastbilar ökat med 31,5 % och tunga lastbilar har minskat med 32,0 %.

### Fyra av tio nya bilar är miljöbilar

Antalet registreringar av miljöbilar ökade under maj med 24,8% och uppgick till 9 828. Andelen miljöbilar i maj var 39,3%. Det kan jämföras med en andel på 43,2 % i maj förra året. Hittills i år ligger miljöbilsandelen på 36,4 % jämfört med 38,2 % samma period förra året.

## **Varannan ny bil en diesel**

Antalet nyregistrerade dieslbilar ökade med 81,8 % i maj. Andelen dieslar av de totala nybilsregistreringarna var 47,8 %. Maj förra året var dieselandelen 36,1 %. Hittills i år ligger dieselandelen på 48,1% jämfört med 38,4 % samma period förra året.

## **Andelen bränslesnåla bilar ökar**

Nyregistreringarna av personbilar med koldioxidutsläpp högst 120 g/km ökade under maj med 118,5%. Bilar med max 140 g/km koldioxidutsläpp ökade med 103,9 %. Andelen bilar med koldioxidutsläpp på högst 140 g/km var 37,0 % i maj i år jämfört med 24,9 % maj förra året.

Detaljerad information om fordonsregistreringarna finns i bifogade material.

För mer information kontakta vd Bertil Moldén, tfn 08-700 41 10 eller 070-638 65 31.

## Nyregistreringar under maj 2010

Under maj registrerades enligt BIL Sweden 24 994 nya personbilar vilket är en ökning med 37,2% jämfört med samma månad förra året, då 18 215 personbilar registrerades. Hittills under året perioden januari till och med maj har 109 809 personbilar registrerats vilket är 36,6% fler än motsvarande period förra året, då 80 401 personbilar registrerades.

Tätplatsen bland personbilsregistreringarna hittills i år intogs av:

Volvo V70II med 9 493 registreringar (förra året 7 394) följd av VW Passat 5 228 (2 667), VW Golf 5 103 (3 248), Volvo V50 4 367 (4 026), Kia Cee'd 3 346 (1 854), Audi A4 2 967 (1 647), Renault Megane 2 484 (900), Ford Focus 2 400 (1 931), Renault Clio 2 252 (531) och Volvo XC60 2 115 (1 240).

Efter dessa följer i nu nämnd ordning: BMW 3-Serie, Toyota Avensis, Toyota Yaris, Skoda Octavia, Nissan Qashqai, Saab 9-3, Skoda Fabia, Ford Mondeo, VW Polo och Mercedes E Klass.

Totalt registrerades 9 828 nya miljöbilar under maj. Andelen miljöbilar av de totala nybilsregistreringarna var 39,3% i maj 2010 jämfört med 43,2% i maj året innan. Januari-maj 2010 var miljöbilsandelen 36,4% jämfört med 38,2% samma period året innan. De fem mest registrerade miljöbilarna under januari-maj 2010 var Kia Cee'd Eco, Volvo V50 D, Volvo V70 Flexifuel, VW Passat Ecofuel och Toyota Yaris.

Under maj registrerades 11 943 personbilsdieslar eller 47,8% av månadens totala nyregistreringar. Sammanlagt registrerades under perioden januari - maj 52 860 dieslbilar (personbilar) vilket motsvarar 48,1% av totala antalet nyregistreringar. Förra året under januari - maj registrerades 30 887 personbilsdieslar eller 38,4% av totala antalet nyregistreringar.

Tätplatsen bland registreringar av dieslbilar hittills i år intogs av:

Volvo V70II med 6 801 registreringar (förra året 2 291) följd av Volvo V50 3 519 (1 671), Kia Cee'd 2 926 (1 515), VW Passat 2 771 (1 298), Volvo XC60 2 115 (1 224), Audi A4 1 970 (914), BMW 3-Serie 1 363 (1 131), VW Golf 1 307 (612), Volvo XC70II 1 298 (648) och Ford Focus 1 275 (343).

Totalt registrerades 9 243 nya personbilar med max 140 g/km koldioxidutsläpp under maj, vilket är en ökning med 103,9 % jämfört med maj året innan. Antalet nyregistrerade personbilar med koldioxidutsläpp på max 120 g/km uppgick till 5 991, en ökning med 118,5 % jämfört med maj året innan.

BIL Sweden är den svenska branschorganisationen för tillverkare och importörer av personbilar, lastbilar och bussar. Medlemsföretagen svarar tillsammans för runt 99 % av nybilsförsäljningen i Sverige.

För BIL Sweden är bilen en självklar del av det hållbara samhället där klimat, miljö, säkerhet, mobilitet, utveckling och tillväxt står i centrum. BIL Sweden arbetar därför för att förbättra villkoren för att producera, sälja, köpa, äga och köra bil.

## Direktimport

Förstagångsregistrerade direktimporterade bilar som är högst tre år gamla var i maj 356. Motsvarande siffra för maj året innan var 170. Under perioden januari - maj registrerades 1 114 direktimporterade personbilar jämfört med 709 samma period förra året. Den totala direktimporten av samtliga bilar, oavsett ålder, var under maj 2 148 personbilar jämfört med 1 516 i maj året innan. Under perioden januari - maj direktimporterades 6 783 personbilar jämfört med 5 658 motsvarande period förra året. Direktimporten ingår inte i vår statistik.

## Lastbilar

Under maj registrerades totalt 3 792 nya lastbilar (både lätta och tunga), 39,9% fler än under samma tid förra året. Sammanlagt registrerades under perioden januari - maj 16 197 lastbilar, 19,2% fler än förra året. Lätta lastbilar under 3,5 ton är dominerande. De svarade för 88,8% av månadens registreringar medan tunga lastbilar över 16 ton svarade för 9,9%.

### LASTBILSREGISTRERINGARNA UNDER MAJ UPPGICK TILL 3.792 ( 2.710)

OCH UNDER JANUARI - MAJ 16.197 ( 13.589)

### LASTBILSREGISTRERINGARNA FÖRDELADE PÅ TOTALVIKTSGRUPPER

	MAJ		JANUARI - MAJ		FÖRÄNDRING %	
	2010	2009	2010	2009	MAJ	JAN-MAJ
	3,5 TON (LÄTTA TRANSPORTBILAR)	3.366	2.202	14.329	10.895	52,9
3,5 - 10,0 TON (TRANSPORTBILAR)	30	23	125	124	30,4	0,8
10,0 - TON (TUNGA TRANSPORTBILAR)	396	485	1.743	2.570	18,4-	32,2-
	3.792	2.710	16.197	13.589	39,9	19,2

Nyregistreringarna av tunga lastbilar över 16 ton uppgick till 377 under maj, 15,5% färre än jämfört med maj förra året då 446 lastbilar registrerades. Sammanlagt registrerades under perioden januari - maj 1 612 tunga lastbilar, 32,0% färre än under samma period förra året. Den tunga lastbilsmarknaden domineras av Scania och Volvo.

### REGISTRERINGAR AV TUNGA LASTBILAR 16 TON OCH ÖVER

	MAJ		JANUARI - MAJ		FÖRÄNDRING %		MARKN.ANDEL % JAN-MAJ	
	2010	2009	2010	2009	MAJ	JAN-MAJ	2010	2009
DAF	1	1	16	8	100,0	1,0	0,3	
IVECO	0	1	2	4	100,0-	50,0-	0,1	0,2
MAN	17	20	58	122	15,0-	52,5-	3,6	5,1
MERCEDES-BENZ	24	19	173	181	26,3	4,4-	10,7	7,6
SCANIA	176	190	679	984	7,4-	31,0-	42,1	41,5
VOLVO	158	215	679	1.072	26,5-	36,7-	42,1	45,2
ÖVRIGA	1	0	5	0			0,3	
TOTALT	377	446	1.612	2.371	15,5-	32,0-	100,0	100,0

Nyregistreringarna av lätta lastbilar under 3,5 ton uppgick till 3 366 under maj, 52,9% fler än under samma tid förra året då 2 202 lätta lastbilar registrerades. Sammanlagt registrerades under perioden januari - maj 14 329 lätta lastbilar, 31,5% fler än jämfört med samma period förra året.

De mest sålda lätta lastbilarna hittills i år var Volkswagen 4 250, Renault 1 582, Citroen 1 380, Mercedes-Benz 1 203 och Peugeot 1 121.

REGISTRERINGAR AV LÄTTA LASTBILAR UPP TILL 3,5 TON

	MAJ		JANUARI - MAJ		FÖRÄNDRING %		MARKN.ANDEL % JAN-MAJ	
	2010	2009	2010	2009	MAJ	JAN-MAJ	2010	2009
CHEVROLET	8	5	36	24	60,0	50,0	0,3	0,2
CHRYSLER	0	0	0	0				
CITROEN	303	182	1.380	916	66,5	50,7	9,6	8,4
DACIA	113	0	342	0			2,4	
HYUNDAI	17	9	67	32	88,9	109,4	0,5	0,3
FIAT	58	45	336	237	28,9	41,8	2,3	2,2
FORD	253	185	1.015	895	36,8	13,4	7,1	8,2
GM	0	0	1	1				
IVECO	43	21	126	115	104,8	9,6	0,9	1,1
ISUZU	30	19	62	108	57,9	42,6-	0,4	1,0
MAZDA	4	20	31	147	80,0-	78,9-	0,2	1,3
MERCEDES-BENZ	335	148	1.203	836	126,4	43,9	8,4	7,7
MITSUBISHI	114	29	381	182	293,1	109,3	2,7	1,7
NISSAN	112	152	1.084	889	26,3-	21,9	7,6	8,2
PEUGEOT	199	229	1.121	943	13,1-	18,9	7,8	8,7
OPEL	120	152	581	637	21,1-	8,8-	4,1	5,8
RENAULT	363	303	1.582	1.271	19,8	24,5	11,0	11,7
SEAT	0	0	0	0				
SKODA	12	14	88	87	14,3-	1,1	0,6	0,8
SUZUKI	0	0	0	0				
TOYOTA	225	116	577	535	94,0	7,9	4,0	4,9
VOLKSWAGEN	1.041	560	4.250	2.959	85,9	43,6	29,7	27,2
VOLVO	0	0	0	0				
ÖVRIGA	16	13	66	81	23,1	18,5-	0,5	0,7
TOTALT	3.366	2.202	14.329	10.895	52,9	31,5	100,0	100,0

## Bussar

Under maj registrerades totalt 180 nya bussar (både lätta och tunga), 85,6% fler än under samma tid förra året, då 97 stycken registrerades. Sammanlagt registrerades under perioden januari - maj 459 bussar, 42,1% fler än förra året, då 323 stycken registrerades.

Nyregistreringarna av tunga bussar över 10 ton uppgick till 153 under maj, 80,0% fler än under samma tid förra året då 85 bussar registrerades. Sammanlagt registrerades under perioden januari - maj 378 tunga bussar, 44,8% fler än under motsvarande period förra året då 261 registrerades.

### REGISTRERINGAR AV BUSSAR ÖVER 10 TON

	MAJ		JANUARI - MAJ		FÖRÄNDRING %		MARKN.ANDEL % JAN-MAJ	
	2010	2009	2010	2009	MAJ	JAN-MAJ	2010	2009
KÄSSBOHRER-SETRA	9	7	36	26	28,6	38,5	9,5	10,0
MAN	4	8	4	45	50,0-	91,1-	1,1	17,2
MERCEDES-BENZ	3	4	18	24	25,0-	25,0-	4,8	9,2
NEOPLAN	0	1	0	2	100,0-	100,0-		0,8
SCANIA	68	39	126	95	74,4	32,6	33,3	36,4
VOLVO	22	16	120	45	37,5	166,7	31,7	17,2
ÖVRIGA	47	10	74	24	370,0	208,3	19,6	9,2
TOTALT	153	85	378	261	80,0	44,8	100,0	100,0

## Fotnot till redaktionen

BIL Sweden har i sin nyregistreringsstatistik för personbilar endast förstagångsregistreringar av bilar som tillverkats under de tre senaste åren. Direktimporterade bilar eller andra äldre bilar som registreras för första gången i Sverige ingår inte. SIKÄ/SCB har med samtliga bilar (inkl direktimport) oavsett ålder, i sina nyregistreringssiffror. Det är förklaringen till att BIL Swedens siffror blir lägre än de SIKÄ/SCB redovisar

## Nyregistrerade personbilar

FABRIKAT	MAJ		JANUARI-MAJ		FÖRÄNDRING %		MARKN.ANDEL %	JAN-MAJ	
	2010	2009	2010	2009	MAJ	JAN-MAJ		2010	2009
<b>BC SWEDEN</b>									
JAGUAR	14	16	59	81	12,50-	27,16-	0,05	0,10	
LAND ROVER	32	8	196	104	300,00	88,46	0,17	0,12	
TOTALT BC SWEDEN	46	24	255	185	91,66	37,83	0,23	0,23	
<b>BMW GROUP SVERIGE</b>									
BMW	1155	1107	5107	4149	4,33	23,08	4,65	5,16	
MINI	31	50	250	212	38,00-	17,92	0,22	0,26	
ROLLS-ROYCE	1		2						
TOTALT BMW GROUP SVERIGE	1187	1157	5359	4361	2,59	22,88	4,88	5,42	
<b>CHRYSLER SWEDEN</b>									
CHRYSLER	90	28	283	175	221,42	61,71	0,25	0,21	
DODGE	44	19	167	135	131,57	23,70	0,15	0,16	
JEEP	38	40	187	242	5,00-	22,72-	0,17	0,30	
TOTALT CHRYSLER SWEDEN	172	87	637	552	97,70	15,39	0,58	0,68	
<b>CITROEN SVERIGE AB</b>									
CITROEN	638	462	2715	1921	38,09	41,33	2,47	2,38	
TOTALT CITROEN SVERIGE AB	638	462	2715	1921	38,09	41,33	2,47	2,38	
<b>FIAT GROUP AUTOMOBILES</b>									
ALFA ROMEO	8	7	49	43	14,28	13,95	0,04	0,05	
FIAT	402	242	1111	998	66,11	11,32	1,01	1,24	
TOTALT FIAT GROUP AUTOMOBILES	410	249	1160	1041	64,65	11,43	1,05	1,29	
<b>FORD MOTOR</b>									
FORD	1693	986	6753	4733	71,70	42,67	6,14	5,88	
TOTALT FORD MOTOR	1693	986	6753	4733	71,70	42,67	6,14	5,88	
<b>GM NORDEN</b>									
CHEVROLET	129	104	571	347	24,03	64,55	0,51	0,43	
OPEL	475	441	2218	2163	7,70	2,54	2,01	2,69	
TOTALT GM NORDEN	604	545	2789	2510	10,82	11,11	2,53	3,12	
<b>HONDA NORDIC</b>									
HONDA	341	401	1696	1890	14,96-	10,26-	1,54	2,35	
TOTALT HONDA NORDIC	341	401	1696	1890	14,96-	10,26-	1,54	2,35	
<b>IVECO</b>									
IVECO	9	7	32	18	28,57	77,77	0,02	0,02	
TOTALT IVECO	9	7	32	18	28,57	77,77	0,02	0,02	
<b>KIA MOTORS SWEDEN</b>									
KIA	1299	641	5226	3194	102,65	63,61	4,75	3,97	
TOTALT KIA MOTORS SWEDEN	1299	641	5226	3194	102,65	63,61	4,75	3,97	
<b>KW BRUUN AUTOIMPORT</b>									
PEUGEOT	868	480	3883	3321	80,83	16,92	3,53	4,13	
TOTALT KW BRUUN AUTOIMPORT	868	480	3883	3321	80,83	16,92	3,53	4,13	
<b>MAZDA MOTOR SVERIGE</b>									
MAZDA	296	236	1524	1461	25,42	4,31	1,38	1,81	
TOTALT MAZDA MOTOR SVERIGE	296	236	1524	1461	25,42	4,31	1,38	1,81	
<b>MERCEDES-BENZ SVERIGE</b>									
MERCEDES	935	578	4006	2867	61,76	39,72	3,64	3,56	
SMART	16	9	69	118	77,77	41,52-	0,06	0,14	
TOTALT MERCEDES-BENZ SVERIGE	951	587	4075	2985	62,01	36,51	3,71	3,71	
<b>NIMAG SVERIGE</b>									
SUZUKI	288	276	935	797	4,34	17,31	0,85	0,99	
TOTALT NIMAG SVERIGE	288	276	935	797	4,34	17,31	0,85	0,99	
<b>NISSAN NORDIC</b>									
NISSAN	522	245	2154	1155	113,06	86,49	1,96	1,43	
TOTALT NISSAN NORDIC	522	245	2154	1155	113,06	86,49	1,96	1,43	
<b>RENAULT NORDIC SVERIGE</b>									
DACIA	170	44	545	154	286,36	253,89	0,49	0,19	
RENAULT	1415	526	5256	2415	169,01	117,63	4,78	3,00	
TOTALT RENAULT NORDIC SVERIGE	1585	570	5801	2569	178,07	125,80	5,28	3,19	
<b>SAAB SVERIGE</b>									
SAAB	701	559	2349	3337	25,40	29,60-	2,13	4,15	
TOTALT SAAB SVERIGE	701	559	2349	3337	25,40	29,60-	2,13	4,15	
<b>SC AUTO SWEDEN</b>									
MITSUBISHI	445	377	1564	1474	18,03	6,10	1,42	1,83	
TOTALT SC AUTO SWEDEN	445	377	1564	1474	18,03	6,10	1,42	1,83	
<b>SC MOTORS SWEDEN AB</b>									
HYUNDAI	694	650	2999	2776	6,76	8,03	2,73	3,45	
TOTALT SC MOTORS SWEDEN AB	694	650	2999	2776	6,76	8,03	2,73	3,45	
<b>SUBARU NORDIC</b>									
SUBARU	296	223	1723	1070	32,73	61,02	1,56	1,33	
TOTALT SUBARU NORDIC	296	223	1723	1070	32,73	61,02	1,56	1,33	
<b>TOYOTA SWEDEN</b>									
LEXUS	82	54	386	239	51,85	61,50	0,35	0,29	
TOYOTA	1819	1610	8683	6846	12,98	26,83	7,90	8,51	
TOTALT TOYOTA SWEDEN	1901	1664	9069	7085	14,24	28,00	8,25	8,81	
<b>VOLKSWAGEN GROUP SVERIGE</b>									
AUDI	1624	949	6764	4287	71,12	57,77	6,15	5,33	
PORSCHE	42	44	170	136	4,54-	25,00	0,15	0,16	
QU	1		1						
SKODA	1060	531	4694	2632	99,62	78,34	4,27	3,27	
SEAT	226	153	1009	707	47,71	42,71	0,91	0,87	
VOLKSWAGEN	3394	2230	14445	8149	52,19	77,26	13,15	10,13	
TOTALT VOLKSWAGEN GROUP SVERIGE	6347	3907	27083	15911	62,45	70,21	24,66	19,78	
<b>VOLVO PERSONBILAR SVERIGE</b>									
VOLVO	3640	3831	19759	15834	4,98-	24,78	17,99	19,69	
TOTALT VOLVO PERSONBILAR SVERIGE	3640	3831	19759	15834	4,98-	24,78	17,99	19,69	

BIL SWEDEN	GENERALAGENTLISTA		PB	MÅNAD 05 2010		2010.06.01		SIDA	2
FABRIKAT	2010	MAJ 2009		JANUARI-MAJ 2010	2009	FÖRÄNDRING % MAJ JAN-MAJ	MARKN.ANDEL % 2010	JAN-MAJ 2009	
<u>ÖVRIGA FABRIKAT</u>									
TOTALT ÖVRIGA FABRIKAT	61	51		269	221	19,60	21,71	0,24	0,27
S L U T T O T A L	24994	18215		109809	80401	37,21	36,57	100,00	100,00



## Nyregistrerade personbilar

MÄRKE / MODELL	2010	MAJ 2009	JANUARI-MAJ		FÖRÄNDRING %		MARKN.ANDEL % 2010	JAN-MAJ 2009
			2010	2009	MAJ	JAN-MAJ		
1 VOLVO V70II	1652	1696	9493	7394	2,59-	28,38	8,65	9,20
2 VW PASSAT	1139	640	5228	2667	77,96	96,02	4,76	3,32
3 VW GOLF	1191	1109	5103	3248	7,39	57,11	4,65	4,04
4 VOLVO V50	1063	1116	4367	4026	4,74-	8,46	3,98	5,01
5 KIA CEE'D	818	452	3346	1854	80,97	80,47	3,05	2,31
6 AUDI A4	645	369	2967	1647	74,79	80,14	2,70	2,05
7 RENAULT MEGANE	831	248	2484	900	235,08	176,00	2,26	1,12
8 FORD FOCUS	512	349	2400	1931	46,70	24,28	2,19	2,40
9 RENAULT CLIO	432	158	2252	531	173,41	324,10	2,05	0,66
10 VOLVO XC60	286	219	2115	1240	30,59	70,56	1,93	1,54
11 BMW 3-SERIE	423	499	1894	1813	15,23-	4,46	1,72	2,25
12 TOYOTA AVENSIS	327	264	1851	1554	23,86	19,11	1,69	1,93
13 TOYOTA YARIS	438	211	1844	1205	107,58	53,02	1,68	1,50
14 SKODA OCTAVIA	345	272	1738	1325	26,83	31,16	1,58	1,65
15 NISSAN QASHQAI	399	145	1602	638	175,17	151,09	1,46	0,79
16 SAAB 9-3	560	390	1551	2037	43,58	23,85-	1,41	2,53
17 SKODA FABIA	281	208	1503	922	35,09	63,01	1,37	1,15
18 FORD MONDEO	285	165	1492	802	72,72	86,03	1,36	1,00
19 VW POLO	459	86	1490	425	433,72	250,58	1,36	0,53
20 MERCEDES E-KLASS	333	142	1433	708	134,50	102,40	1,30	0,88
21 BMW 5-SERIE	284	266	1391	1021	6,76	36,23	1,27	1,27
22 VOLVO XC70II	207	147	1313	667	40,81	96,85	1,20	0,83
23 SUBARU LEGACY	207	74	1297	384	179,72	237,76	1,18	0,48
24 TOYOTA PRIUS	219	94	1248	509	132,97	145,18	1,14	0,63
25 MERCEDES C-KLASS	266	177	1244	1030	50,28	20,77	1,13	1,28
26 TOYOTA AURIS	287	340	1192	1076	15,58-	10,78	1,09	1,34
27 PEUGEOT 308	229	284	1165	1419	19,36-	17,89-	1,06	1,76
28 OPEL ASTRA	271	91	1160	526	197,80	120,53	1,06	0,65
29 FORD FIESTA	377	131	1151	560	187,78	105,53	1,05	0,70
30 AUDI A3	222	168	1114	668	32,14	66,76	1,01	0,83
31 AUDI A6	340	221	1064	1067	53,84	0,28-	0,97	1,33
32 HYUNDAI I30	232	249	1032	789	6,82-	30,79	0,94	0,98
33 FIAT DUCATO	388	221	969	669	75,56	44,84	0,88	0,83
34 PEUGEOT 207	209	79	946	667	164,55	41,82	0,86	0,83
35 VW TIGUAN	235	110	929	447	113,63	107,82	0,85	0,56
36 AUDI A5	248	40	912	260	520,00	250,76	0,83	0,32
37 CITROEN C3	256	119	885	340	115,12	160,29	0,81	0,42
38 PEUGEOT 3008	219		855				0,78	
39 TOYOTA AYGO	237	167	852	821	41,91	3,77	0,78	1,02
40 HONDA CR-V	119	159	819	656	25,15-	24,84	0,75	0,82
41 SAAB 9-5	141	169	798	1300	16,56-	38,61-	0,73	1,62
42 VOLVO C30	131	199	797	640	34,17-	24,53	0,73	0,80
43 CITROEN C5	130	82	786	460	58,53	70,86	0,72	0,57
44 BMW 1-SERIE	150	203	680	816	26,10-	16,66-	0,62	1,01
45 SKODA SUPERB	286	28	674	229	921,42	194,32	0,61	0,28
46 BMW X1	176		668				0,61	
47 SKODA YETI	133		668				0,61	
48 VOLVO S80N	77	129	646	489	40,31-	32,10	0,59	0,61
49 VW TOURAN	128	64	634	329	100,00	92,70	0,58	0,41
50 CITROEN C4	156	98	626	487	59,18	28,54	0,57	0,61
51 MITSUBISHI LANCER	168	131	574	572	28,24	0,34	0,52	0,71
52 SEAT IBIZA/CORDOBA	107	60	571	374	78,33	52,67	0,52	0,47
53 KIA VENGA	171		565				0,51	
54 VOLVO S40N	93	195	532	574	52,30-	7,31-	0,48	0,71
55 TOYOTA VERSO	74	125	531	125	40,80-	324,80	0,48	0,16
56 PEUGEOT 107	107	59	521	358	81,35	45,53	0,47	0,45
57 HYUNDAI IX35	126		519				0,47	
58 MAZDA6	100	111	513	665	9,90-	22,85-	0,47	0,83
59 MERCEDES B-KLASS	118	118	510	444		14,86	0,46	0,55
60 HONDA CIVIC	136	111	508	629	22,52	19,23-	0,46	0,78
61 HYUNDAI SANTA FE	185	107	498	487	72,89	2,25	0,45	0,61
62 MITSUBISHI COLT	169	92	495	446	83,69	10,98	0,45	0,55
63 OPEL CORSA	96	75	493	442	28,00	11,53	0,45	0,55
64 HYUNDAI I20	74	76	478	365	2,63-	30,95	0,44	0,45
65 MAZDA3	92	53	475	320	73,58	48,43	0,43	0,40
66 AUDI Q5	116	124	473	486	6,45-	2,67-	0,43	0,60
67 FORD KA	159	113	466	338	40,70	37,86	0,42	0,42
68 VW CADDY	99	62	460	365	59,67	26,02	0,42	0,45
69 HYUNDAI I10	72	139	448	794	48,20-	43,57-	0,41	0,99
70 TOYOTA URBAN CRUISER	107	122	425	122	12,29-	248,36	0,39	0,15
71 MITSUBISHI OUTLANDER	80	86	384	283	6,97-	35,68	0,35	0,35
72 TOYOTA RAV 4	60	60	383	261		46,74	0,35	0,32
73 OPEL INSIGNIA	79	105	376	439	24,76-	14,35-	0,34	0,55
74 SUBARU FORESTER	76	89	349	401	14,60-	12,96-	0,32	0,50
75 KIA PICANTO	101	34	334	297	197,05	12,45	0,30	0,37

## Nyregistrerade dieselpersonbilar

MÄRKE / MODELL	2010	MAJ 2009	JANUARI-MAJ		% AV DIESEL	TOTALT	% DIESEL	AV	MODELLEN
			2010	2009	2010	2009	2010	2009	2010
1 VOLVO V70II	1201	420	6801	2291	12,87	7,42	71,64	30,98	
2 VOLVO V50	876	312	3519	1671	6,66	5,41	80,58	41,51	
3 KIA CEE'D	711	361	2926	1515	5,54	4,90	87,45	81,72	
4 VW PASSAT	666	157	2771	1298	5,24	4,20	53,00	48,67	
5 VOLVO XC60	286	218	2115	1224	4,00	3,96	100,00	98,71	
6 AUDI A4	377	170	1970	914	3,73	2,96	66,40	55,49	
7 BMW 3-SERIE	267	322	1363	1131	2,58	3,66	71,96	62,38	
8 VW GOLF	294	128	1307	612	2,47	1,98	25,61	18,84	
9 VOLVO XC70II	206	144	1298	648	2,46	2,10	98,86	97,15	
10 FORD FOCUS	331	57	1275	343	2,41	1,11	53,13	17,76	
11 BMW 5-SERIE	197	207	1138	717	2,15	2,32	81,81	70,23	
12 RENAULT MEGANE	287	16	1125	104	2,13	0,34	45,29	11,56	
13 FIAT DUCATO	388	221	969	669	1,83	2,17	100,00	100,00	
14 SKODA OCTAVIA	175	66	967	393	1,83	1,27	55,64	29,66	
15 HYUNDAI I30	194	220	862	576	1,63	1,86	83,53	73,00	
16 AUDI A6	289	169	855	756	1,62	2,45	80,36	70,85	
17 AUDI A3	154	114	810	384	1,53	1,24	72,71	57,49	
18 MERCEDES E-KLASS	188	98	778	476	1,47	1,54	54,29	67,23	
19 FORD MONDEO	152	61	747	313	1,41	1,01	50,07	39,03	
20 SUBARU LEGACY	146	32	725	223	1,37	0,72	55,90	58,07	
21 BMW X1	174		655		1,24		98,05		
22 CITROEN C5	109	69	636	332	1,20	1,07	80,92	72,17	
23 VOLVO C30	115	51	629	193	1,19	0,62	78,92	30,16	
24 BMW 1-SERIE	121	156	577	553	1,09	1,79	84,85	67,77	
25 PEUGEOT 3008	128		504		0,95		58,95		
26 SAAB 9-3	179	80	499	386	0,94	1,25	32,17	18,95	
27 AUDI Q5	103	107	436	387	0,82	1,25	92,18	79,63	
28 HYUNDAI SANTA FE	169	101	429	456	0,81	1,48	86,14	93,63	
29 SKODA SUPERB	184	14	429	93	0,81	0,30	63,65	40,61	
30 VOLVO S80N	55	62	422	240	0,80	0,78	65,33	49,08	
31 CITROEN C4	111	75	419	366	0,79	1,18	66,93	75,15	
32 VOLVO S40N	65	39	413	158	0,78	0,51	77,63	27,53	
33 NISSAN QASHQAI	93	42	404	209	0,76	0,68	25,22	32,76	
34 PEUGEOT 308	82	115	394	452	0,75	1,46	33,82	31,85	
35 AUDI A5	101	8	389	89	0,74	0,29	42,65	34,23	
36 VW POLO	103	44	377	191	0,71	0,62	25,30	44,94	
37 VW TIGUAN	81	60	365	261	0,69	0,85	39,29	58,39	
38 FORD FIESTA	116	50	362	158	0,68	0,51	31,45	28,21	
39 KIA VENGA	107		361		0,68		63,89		
40 VW CADDY	73	46	353	250	0,67	0,81	76,74	68,49	
41 MERCEDES C-KLASS	96	86	338	415	0,64	1,34	27,17	40,29	
42 SKODA YETI	61		296		0,56		44,31		
43 VOLVO XC90	79	67	289	244	0,55	0,79	95,07	97,60	
44 HONDA CR-V	50	62	288	219	0,54	0,71	35,16	33,38	
45 KIA SORENTO	63	23	278	105	0,53	0,34	100,00	78,95	
46 HYUNDAI IX35	73		269		0,51		51,83		
47 TOYOTA AVENSIS	46	55	267	362	0,51	1,17	14,42	23,29	
48 TOYOTA AURIS	92	43	262	253	0,50	0,82	21,98	23,51	
49 OPEL INSIGNIA	52	53	240	181	0,45	0,59	63,83	41,23	
50 FORD TRANSIT	91	73	235	266	0,44	0,86	100,00	100,00	
Ø V R I G A	1586	1494	6724	7809	12,72	25,28			
T O T A L T	11943	6568	52860	30887	100,00	100,00	48,14	38,42	

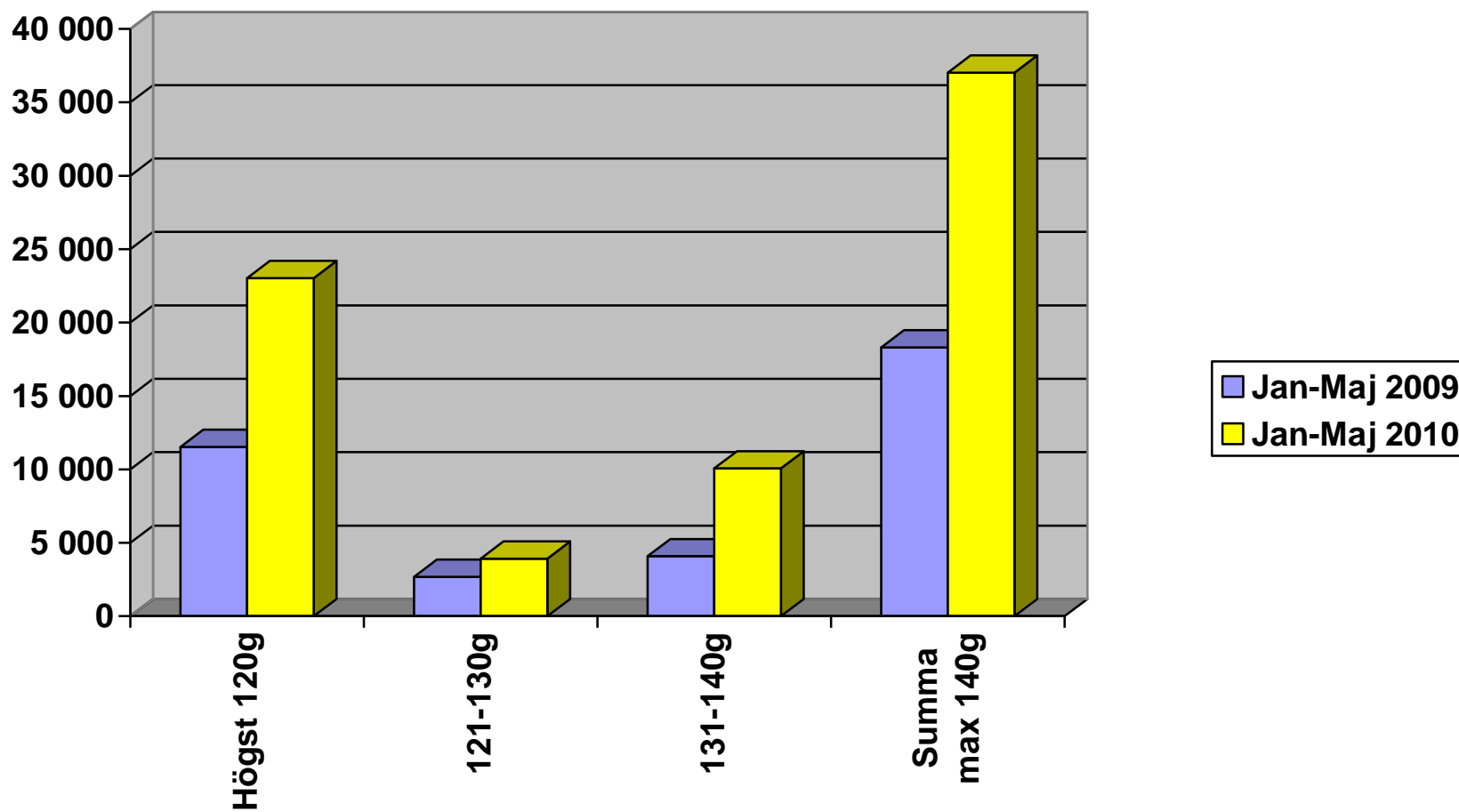
## Nyregistrerade personbilar med låga koldioxidutsläpp (max 140g/km)

### NYREGISTRERADE PERSONBILAR MED LÅGA KOLDIOXIDUTSLÄPP (MAX 140G/KM)

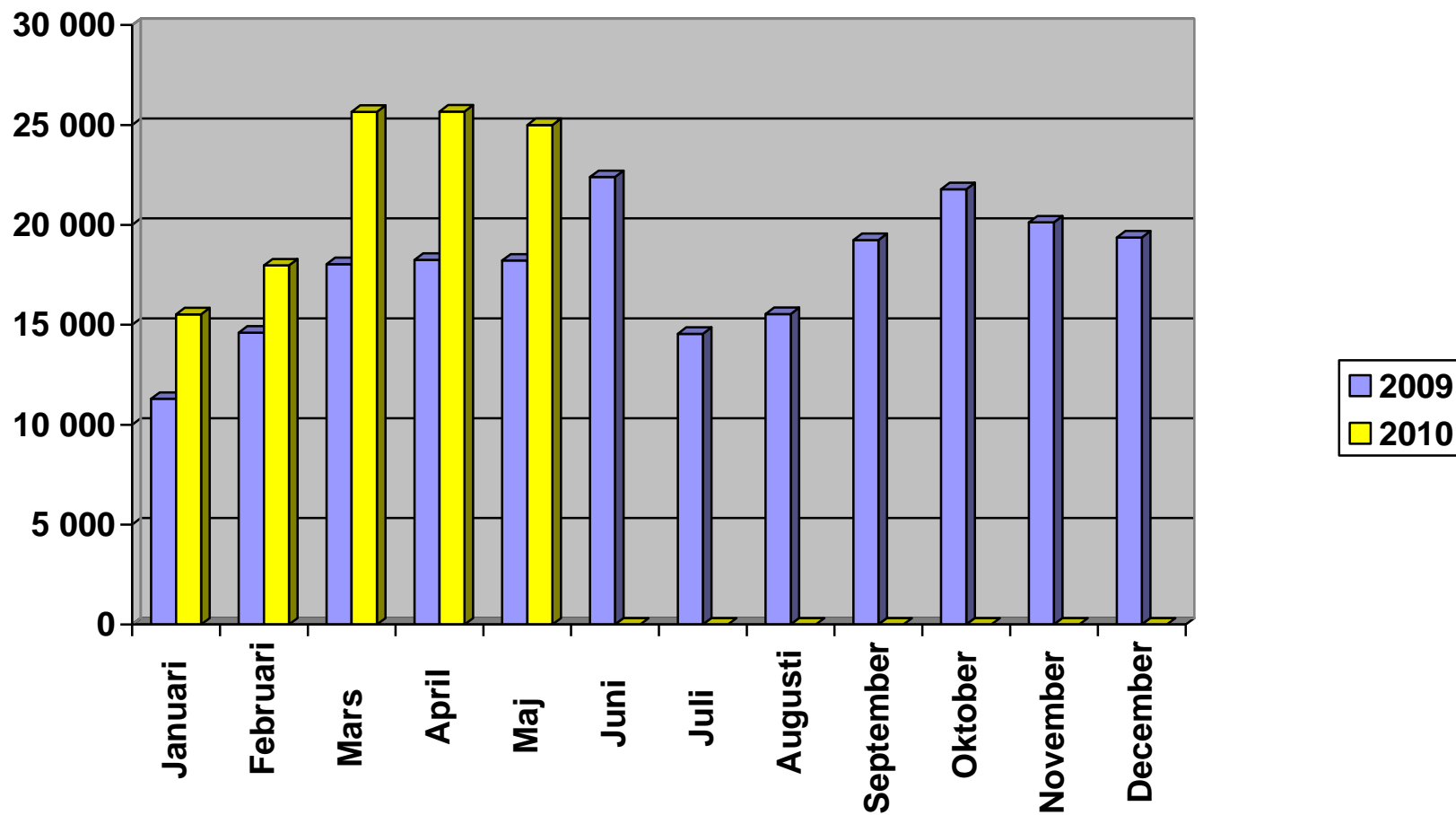
	MAJ 2010	% AV TOT NYREG	MAJ 2009	% AV TOT NYREG	10/09 %	JAN-MAJ 2010	% AV TOT NYREG	JAN-MAJ 2009	% AV TOT NYREG	10/09 %
HÖGST 120G	5991	23,97	2742	15,05	118,5	23031	20,97	11535	14,35	99,7
121-130	865	3,46	835	4,58	3,6	3929	3,58	2682	3,34	46,5
131-140	2387	9,55	955	5,24	149,9	10066	9,17	4087	5,08	146,3
SUMMA MAX 140G	9243	36,98	4532	24,88	103,9	37026	33,72	18304	22,77	102,3

STATISTIKEN BASERAS PÅ DE AV TILLVERKAREN ANGIVNA CERTIFIERADE KOLDIOXIDVÄRDENA.

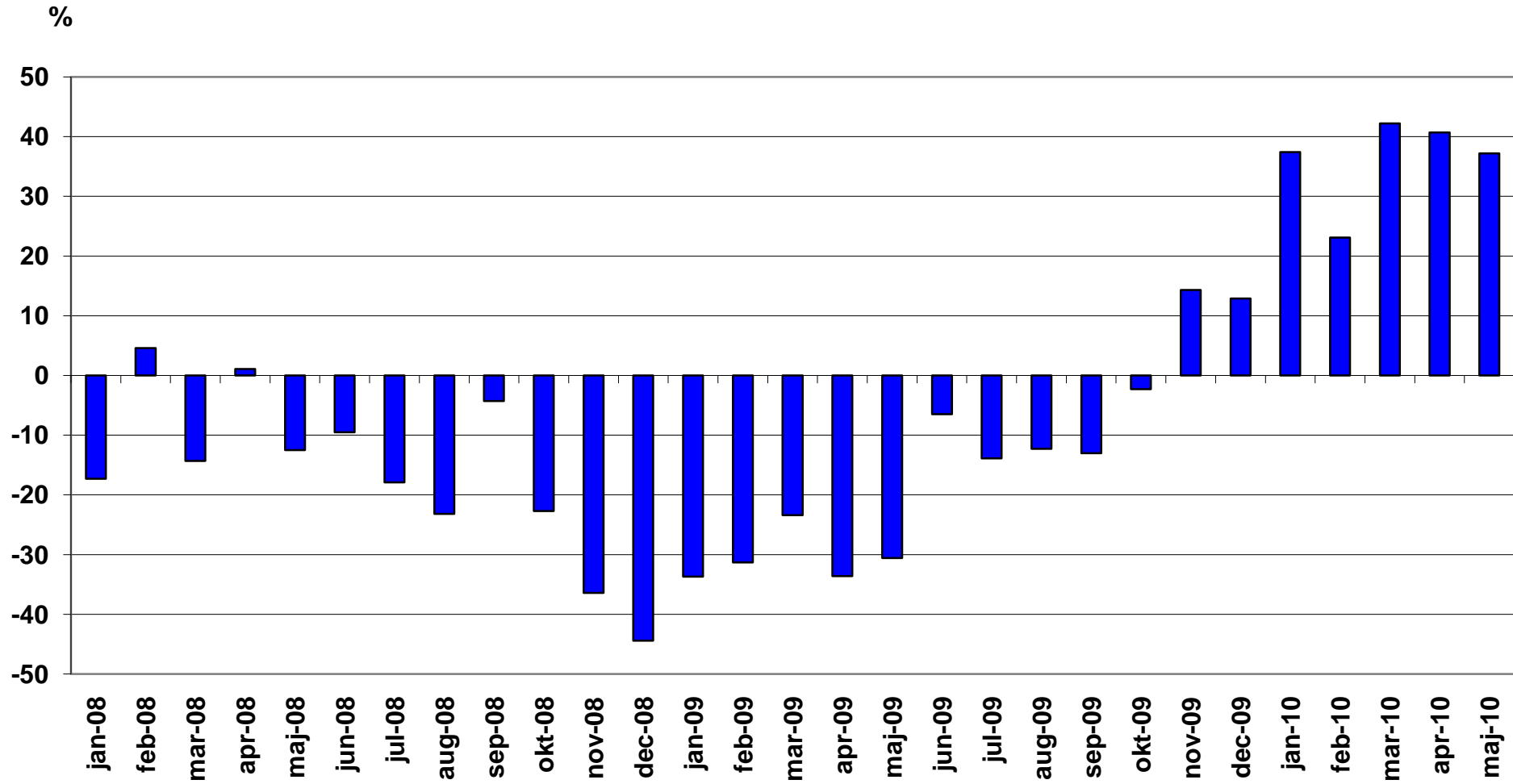
## Nyregistrerade personbilar med låga koldioxidutsläpp (max 140g/km)



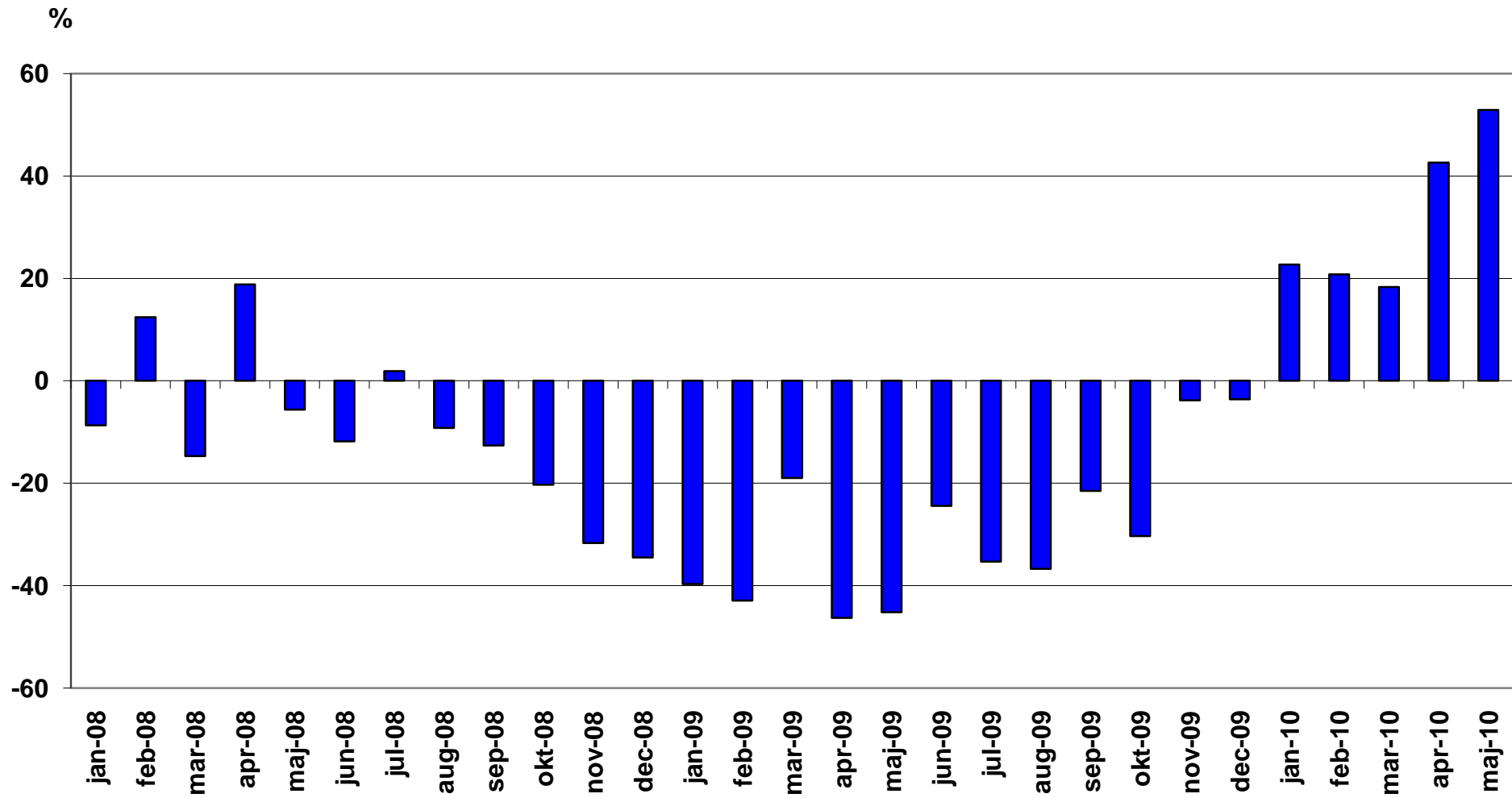
## Nyregistrerade personbilar per månad 2010



# Nyregistrerade personbilar månadsvis (% förändring)



## Nyregistrerade lätta lastbilar högst 3,5 ton månadsvis (% förändring)



## NYREGISTRERADE MILJÖBILAR MAJ 2010

	Modell	Typ	MAJ		JANUARI-MAJ		% AV MILJÖ TOTALT JAN-MAJ	
			2010	2009	2010	2009	2010	2009
1	KIA CEE'D ECO	Max 120 g CO2, diesel	684	289	2773	1163	6,93	3,79
2	VOLVO V 50 D	Max 120 g CO2, diesel	670	223	2695	1108	6,73	3,61
3	VOLVO V70II FLEXIFUEL	E85	401	1237	2535	4931	6,33	16,05
4	VW PASSAT ECOFUEL	Gas	422	370	2152	856	5,38	2,79
5	TOYOTA YARIS	Max 120 g CO2, bensin	410	157	1699	898	4,25	2,92
6	RENAULT CLIO FLEX FUEL	E85	290	137	1683	323	4,21	1,05
7	VW GOLF MULTIFUEL	E85	493	675	1654	1460	4,13	4,75
8	TOYOTA PRIUS	Hybrid	219	94	1248	509	3,12	1,66
9	VW GOLF BLUEMOTION	Max 120 g CO2, diesel	209	1	1015	19	2,54	0,06
10	FORD FOCUS FFV	E85	135	285	929	1541	2,32	5,02
11	RENAULT MEGANE FLEX FUEL	E85	367	197	923	521	2,31	1,70
12	SAAB 9-3 BIOPOWER	E85	336	284	907	1508	2,27	4,91
13	TOYOTA AYGO	Max 120 g CO2, bensin	237	167	852	821	2,13	2,67
14	VOLVO V 50 FLEXIFUEL	E85	172	794	769	2273	1,92	7,40
15	FORD MONDEO FFV	E85	130	94	741	448	1,85	1,46
16	RENAULT MEGANE D	Max 120 g CO2, diesel	208	7	731	10	1,83	0,03
17	FORD FOCUS 120G	Max 120 g CO2, diesel	214	10	720	214	1,80	0,70
18	AUDI A3 E-POWER	Max 120 g CO2, diesel	112	85	654	235	1,63	0,76
19	VW PASSAT BLUEMOTION	Max 120 g CO2, diesel	274		647		1,62	
20	SAAB 9-5 BIOPOWER	E85	120	140	639	1088	1,60	3,54
21	HYUNDAI I30 CRDI	Max 120 g CO2, diesel	123	64	583	162	1,46	0,53
22	SKODA OCTAVIA GREEN	Max 120 g CO2, diesel	88		558		1,39	
23	FORD FOCUS ECONETIC	Max 120 g CO2, diesel	114	45	529	113	1,32	0,37
24	PEUGEOT 107	Max 120 g CO2, bensin	107	59	521	358	1,30	1,17
25	FORD KA 120G	Max 120 g CO2, bensin	159	113	466	334	1,16	1,09
26	MITSUBISHI COLT 5D AS&G	Max 120 g CO2, bensin	154		446		1,11	
27	HYUNDAI I10	Max 120 g CO2, bensin	65	129	409	758	1,02	2,47
28	MITSUBISHI LANCER FFV	E85	136		394		0,98	
29	MERCEDES B 180 NGT	Gas	61	94	369	342	0,92	1,11
30	VOLVO C30 D	Max 120 g CO2, diesel	65	40	368	133	0,92	0,43



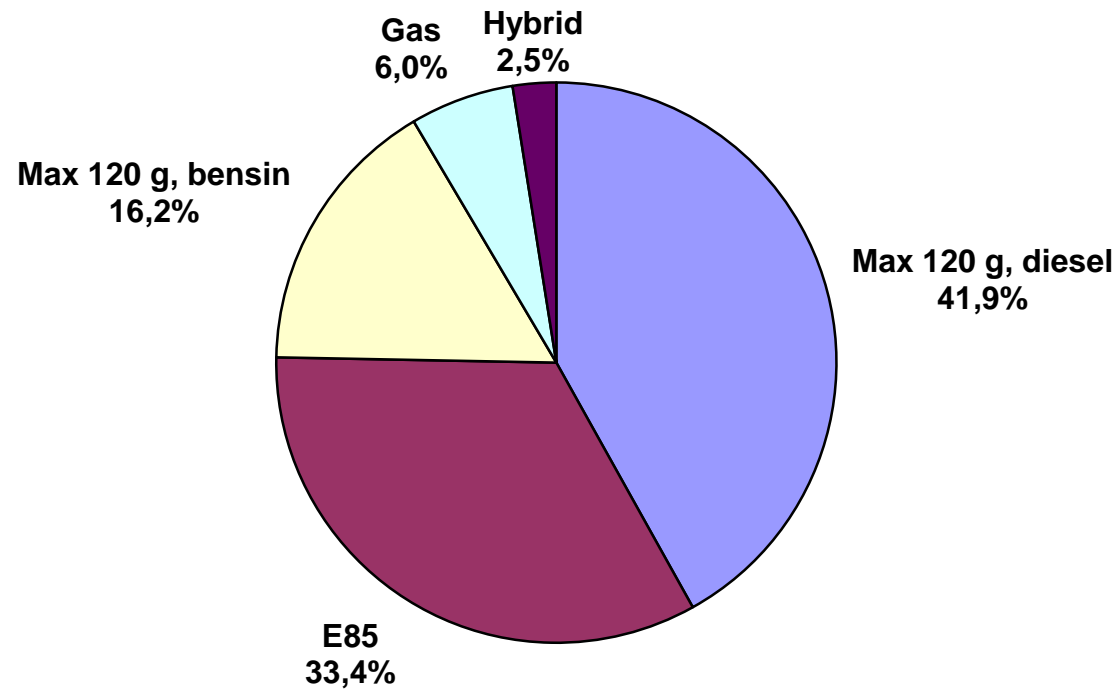
Modell	Typ	MAJ		JANUARI-MAJ		% AV MILJÖ TOTALT JAN-MAJ		
		2010	2009	2010	2009	2010	2009	
31	KIA VENGA ECO	Max 120 g CO2, diesel		107		361		0,90
32	AUDI A4 E-POWER	Max 120 g CO2, diesel		53		359		0,90
33	VW POLO TDI 90	Max 120 g CO2, diesel		93		353		0,88
34	VW TOURAN ECOFUEL	Gas		73	21	352	145	0,88
35	AUDI A4 AVANT 2,0 E	E85		136		338		0,84
36	BMW 118D DPF	Max 120 g CO2, diesel		63	118	337	373	0,84
37	KIA PICANTO ECO	Max 120 g CO2, bensin		97	30	315	281	0,79
38	FORD FIESTA 120G	Max 120 g CO2, diesel		105	48	311	147	0,78
39	DACIA SANDERO E85	E85		94	32	292	101	0,73
40	VOLVO V70II DRIVE	Max 120 g CO2, diesel		282		282		0,70
41	VOLVO S40N D	Max 120 g CO2, diesel		51	29	256	116	0,64
42	TOYOTA IQ	Max 120 g CO2, bensin		53	121	247	389	0,62
43	CITROEN C1 1,0I	Max 120 g CO2, bensin		66	75	244	342	0,61
44	DACIA LOGAN E85	E85		69		244		0,61
45	RENAULT SCENIC FLEX FUEL	E85		104		241		0,60
46	TOYOTA AURIS 1.4 D-4D	Max 120 g CO2, diesel		88		225		0,56
47	SUZUKI ALTO ECO	Max 120 g CO2, bensin		114	155	199	204	0,50
48	VOLVO S80N FLEXIFUEL	E85		21	61	199	215	0,50
49	PEUGEOT 308 BIOFLEX	E85		1	69	185	560	0,46
50	PEUGEOT 207 HDI	Max 120 g CO2, diesel		54		176		0,44
51	CITROEN C3 1.6 HDI	Max 120 g CO2, diesel		76	11	167	93	0,42
52	CITROEN C5 BIOFLEX	E85		21	8	149	79	0,37
53	CITROEN C4 BIOFLEX	E85		40	5	145	66	0,36
54	TOYOTA YARIS D	Max 120 g CO2, diesel		28	13	145	13	0,36
55	CITROEN C4 1.6HDI 5D FAP	Max 120 g CO2, diesel		34	44	142	173	0,35
56	SUZUKI SPLASH ECO	Max 120 g CO2, bensin		56	55	142	160	0,35
57	VOLVO C30 FLEXIFUEL	E85		10	145	136	423	0,34
58	MITSUBISHI OUTLANDER FFV	E85		21		130		0,32
59	FORD S-MAX FFV	E85		18	13	127	111	0,32
60	OPEL CORSA ECOFLEX D	Max 120 g CO2, diesel		31	33	124	252	0,31
61	SKODA FABIA GREENLINE D	Max 120 g CO2, diesel		26	48	122	157	0,30
62	FORD GALAXY FFV	E85		37	48	120	103	0,30
63	HYUNDAI I20 CRDI	Max 120 g CO2, diesel		19	17	111	39	0,28

Modell	Typ	MAJ		JANUARI-MAJ		% AV MILJÖ TOTALT JAN-MAJ		
		2010	2009	2010	2009	2010	2009	
64	SKODA OCTAVIA E85	E85	28	102	110	522	0,27	1,70
65	TOYOTA URBAN CRUISER E	Max 120 g CO2, diesel	14	24	99	24	0,25	0,08
66	PEUGEOT 308 HDI	Max 120 g CO2, diesel	40	45	98	191	0,24	0,62
67	VOLVO S40N FLEXIFUEL	E85	21	144	97	373	0,24	1,21
68	VW CADDY KOMBI ECOFUEL	Gas	25	10	95	90	0,24	0,29
69	FORD FOCUS C-MAX FFV	E85	14	18	93	156	0,23	0,51
70	BMW 318D DPF	Max 120 g CO2, diesel	34		86		0,21	
71	SEAT LEON MULTIFUEL	E85	13	26	79	83	0,20	0,27
72	FIAT 500 1,2	Max 120 g CO2, bensin	1	10	78	104	0,19	0,34
73	SMART	Max 120 g CO2, bensin	15	7	68	116	0,17	0,38
74	BMW 116D	Max 120 g CO2, diesel	16	7	67	11	0,17	0,04
75	BMW 320D DPF	Max 120 g CO2, diesel	33		65		0,16	
76	AUDI A3 1,6 E	E85	8	29	64	135	0,16	0,44
77	MINI COOPER D CLUBMAN	Max 120 g CO2, diesel	8	7	62	32	0,15	0,10
78	RENAULT KANGOO FLEX FUEL	E85	8	3	62	18	0,15	0,06
79	MINI COOPER DIESEL	Max 120 g CO2, diesel	9	16	61	58	0,15	0,19
80	HONDA INSIGHT	Hybrid	21	23	60	67	0,15	0,22
81	MAZDA 3 1,6 DE	Max 120 g CO2, diesel	8	2	53	2	0,13	0,01
82	FORD FIESTA ECONETIC	Max 120 g CO2, diesel	11	2	51	11	0,13	0,04
83	OPEL ASTRA ECOFLEX	Max 120 g CO2, diesel	7	4	51	47	0,13	0,15
84	SEAT ALTEA MULTIFUEL	E85	12	15	45	50	0,11	0,16
85	CHEVROLET MATIZ 0.8	Max 120 g CO2, bensin	1	21	44	81	0,11	0,26
86	PEUGEOT 308	Max 120 g CO2, diesel	4		43		0,11	
87	SEAT IBIZA 1,4 ECO-TDI S	Max 120 g CO2, diesel	7	2	42	11	0,10	0,04
88	CHEVROLET SPARK	Max 120 g CO2, bensin	36		36		0,09	
89	NISSAN PIXO 120G	Max 120 g CO2, bensin	11		35		0,09	
90	FORD FOCUS CNG	Gas	4		33		0,08	
91	RENAULT LAGUNA FLEX FUEL	E85	13		32		0,08	
92	MAZDA2 1.6 DE	Max 120 g CO2, diesel	3	38	31	57	0,08	0,19
93	FORD FOCUS C-MAX 120G	Max 120 g CO2, bensin	10		30	2	0,07	0,01
94	SEAT IBIZA 1,4 ECO TDI R	Max 120 g CO2, diesel	6		30	3	0,07	0,01
95	SEAT LEON ECO TDI	Max 120 g CO2, diesel	3	2	24	18	0,06	0,06
96	VOLVO S80N DRIVE	Max 120 g CO2, diesel	22		22		0,05	

Modell	Typ	MAJ		JANUARI-MAJ		% AV MILJÖ TOTALT JAN-MAJ		
		2010	2009	2010	2009	2010	2009	
97	VW POLO GT TDI 105			7		21		0,05
98	OPEL ZAFIRA CNG			1	14	19	60	0,05
99	OPEL COMBO CNG			4	10	18	29	0,04
100	FORD FOCUS C-MAX CNG			2		15		0,04
101	FIAT QUBO			4		14		0,03
102	PEUGEOT 207			1		13		0,03
103	AUDI A4 2,0 E			8		9		0,02
104	BMW 316D DPF			2		8		0,02
105	FORD FOCUS C-MAX 120G D			2		7		0,02
106	MITSUBISHI COLT FFV				55	7	208	0,02
107	SEAT IBIZA 1,6 ECO-TDI					7		0,02
108	SEAT ALTEA ECO-TDI			1		7		0,02
109	HONDA CIVIC 4D HYBRID				11	6	62	0,01
110	FIAT 500 1,3 MJT				1	5	6	0,01
111	FIAT BRAVO MULTIJET				1	4	10	0,01
112	RENAULT TWINGO 120G			3		4		0,01
113	VW JETTA E85			3	25	4	86	0,01
114	FIAT PANDA DYNAMIC			1		3		0,01
115	VW POLO BLUEMOTION			3		3	6	0,01
116	CADILLAC BLS E85					2		
117	FIAT PUNTO BI-POWER				2	2	2	0,01
118	OPEL AGILA ECOFLEX				28	2	145	0,47
119	PEUGEOT 407 BIOFLEX				8	2	187	0,61
120	SUZUKI SPLASH ECO D			2		2	3	0,01
121	SEAT IBIZA 1,9 ECO-TDI S				4	2	25	0,08
122	FIAT PUNTO MULTIJET				3	1	58	0,19
123	OPEL CORSA ECOFLEX					1		
124	VOLVO V 50			1		1		
125	SMART CDI			1		1		
126	FIAT PANDA MULTIJET				1		41	0,13
127	MERCEDES A 160 CDI BLUE				13		64	0,21
128	MERCEDES B 170 NGT						6	0,02
129	MERCEDES E 200 NGT				8		51	0,17

Modell	Typ	MAJ		JANUARI-MAJ		% AV MILJÖ TOTALT JAN-MAJ	
		2010	2009	2010	2009	2010	2009
130	PEUGEOT 307 BIOFLEX		E85		7	259	0,84
131	SUBARU JUSTY ECO		Max 120 g CO2, bensin		9	38	0,12
132	SEAT IBIZA 1,4 ECO S ED		Max 120 g CO2, diesel			1	
133	VW POLO TDI 80		Max 120 g CO2, diesel		44	185	0,60
134	VW GOLF TDI 110		Max 120 g CO2, diesel		83	260	0,85
<b><u>TOTALT</u></b>		<b><u>9828</u></b>	<b><u>7873</u></b>	<b><u>40021</u></b>	<b><u>30722</u></b>	<b><u>100,00</u></b>	<b><u>100,00</u></b>
<b>Miljöbilar i % av tot nyreg</b>		<b>39,3%</b>	<b>43,2%</b>	<b>36,4%</b>	<b>38,2%</b>		

# Nyregistrerade miljöbilar per typ maj 2010



## Nyregistrerade miljöbilar per typ maj 2010

	<b>Maj</b>		<b>Jan-maj</b>	
	<b><i>Antal</i></b>	<b>%</b>	<b><i>Antal</i></b>	<b>%</b>
Max 120 g, diesel	4 120	41,9	15 725	39,3
E85	3 280	33,4	14 086	35,2
Max 120 g, bensin	1 596	16,2	5 841	14,6
Gas	592	6,0	3 055	7,6
Hybrid	240	2,5	1 314	3,3
Totalt	9 828	100	40 021	100

## BIL Sweden

Nyregistrerade personbilar (inkl. bilföretag).

Fördelning mellan fysiska och juridiska personer.

2010.06.01

Fabrikat	MAJ								JANUARI-MAJ							
	fysiska		juridiska		förändr.%		totalt		fysiska		juridiska		förändr.%		totalt	
	2010	2009	2010	2009	fys	jur	2010	2009	2010	2009	2010	2009	fys	jur	2010	2009
Alfa Romeo	0	5	8	2	-100,0	300,0	8	7	12	24	37	19	-50,0	94,7	49	43
Audi	361	210	1263	739	71,9	70,9	1624	949	1579	892	5184	3394	77,0	52,7	6763	4286
Bentley	0	0	0	0			0	0	1	0	1	0			2	0
BMW	242	225	913	881	7,6	3,6	1155	1106	1032	911	4074	3237	13,3	25,9	5106	4148
Chevrolet	44	58	89	46	-24,1	93,5	133	104	203	202	383	149	0,5	157,0	586	351
Chrysler	15	7	75	21	114,3	257,1	90	28	48	40	235	135	20,0	74,1	283	175
Citroen	278	256	360	206	8,6	74,8	638	462	1152	1081	1561	840	6,6	85,8	2713	1921
Dacia	106	31	64	13	241,9	392,3	170	44	400	110	145	44	263,6	229,5	545	154
Dodge	18	4	26	15	350,0	73,3	44	19	66	50	101	85	32,0	18,8	167	135
Fiat	318	194	84	48	63,9	75,0	402	242	851	637	260	361	33,6	-28,0	1111	998
Ford	713	410	980	576	73,9	70,1	1693	986	2374	1585	4376	3146	49,8	39,1	6750	4731
Honda	189	220	152	181	-14,1	-16,0	341	401	952	1094	744	795	-13,0	-6,4	1696	1889
Hyundai	464	392	230	258	18,4	-10,9	694	650	1708	1490	1289	1286	14,6	0,2	2997	2776
Iveco	9	5	0	2	80,0	-100,0	9	7	28	14	4	4	100,0	0,0	32	18
Jaguar	4	7	10	9	-42,9	11,1	14	16	22	24	37	57	-8,3	-35,1	59	81
Jeep	11	11	27	29	0,0	-6,9	38	40	51	87	136	155	-41,4	-12,3	187	242
Kia	984	505	315	136	94,9	131,6	1299	641	3750	2148	1475	1046	74,6	41,0	5225	3194
Lamborghini	1	0	1	0			2	0	3	1	2	0	200,0		5	1
Land Rover	6	2	26	6	200,0	333,3	32	8	61	24	135	80	154,2	68,8	196	104
Lexus	24	15	58	39	60,0	48,7	82	54	95	50	291	189	90,0	54,0	386	239
Mazda	205	140	91	95	46,4	-4,2	296	235	912	904	612	553	0,9	10,7	1524	1457
Mercedes	251	182	684	396	37,9	72,7	935	578	1043	803	2963	2064	29,9	43,6	4006	2867
Mini	12	22	19	28	-45,5	-32,1	31	50	71	71	179	141	0,0	27,0	250	212
Mitsubishi	326	140	119	237	132,9	-49,8	445	377	984	536	580	938	83,6	-38,2	1564	1474
Nissan	297	109	225	136	172,5	65,4	522	245	1152	626	1002	529	84,0	89,4	2154	1155
Opel	260	181	215	260	43,6	-17,3	475	441	1026	830	1192	1333	23,6	-10,6	2218	2163
Peugeot	487	345	380	135	41,2	181,5	867	480	1871	2240	2011	1080	-16,5	86,2	3882	3320
Porsche	22	17	20	27	29,4	-25,9	42	44	99	79	71	57	25,3	24,6	170	136
Renault	734	356	681	169	106,2	303,0	1415	525	3153	1477	2103	937	113,5	124,4	5256	2414
Saab	122	169	580	391	-27,8	48,3	702	560	507	565	1871	2778	-10,3	-32,6	2378	3343
Seat	122	105	104	48	16,2	116,7	226	153	595	524	414	183	13,5	126,2	1009	707
Skoda	539	316	521	215	70,6	142,3	1060	531	2646	1458	2047	1174	81,5	74,4	4693	2632
Smart	7	7	9	2	0,0	350,0	16	9	22	49	47	69	-55,1	-31,9	69	118
Subaru	152	126	144	97	20,6	48,5	296	223	955	494	768	576	93,3	33,3	1723	1070
Suzuki	239	231	49	45	3,5	8,9	288	276	709	565	226	232	25,5	-2,6	935	797
Toyota	699	721	1120	889	-3,1	26,0	1819	1610	3427	3133	5251	3712	9,4	41,5	8678	6845
Volkswagen	1103	661	2290	1568	66,9	46,0	3393	2229	4467	2459	9974	5687	81,7	75,4	14441	8146
Volvo	997	1330	2642	2501	-25,0	5,6	3639	3831	5749	4916	14004	10917	16,9	28,3	19753	15833
Övriga	45	27	11	23	66,7	-52,2	56	50	167	93	54	115	79,6	-53,0	221	208
	<b>10406</b>	<b>7742</b>	<b>14585</b>	<b>10469</b>	<b>34,4</b>	<b>39,3</b>	<b>24991</b>	<b>18211</b>	<b>43943</b>	<b>32286</b>	<b>65839</b>	<b>48097</b>	<b>36,1</b>	<b>36,9</b>	<b>109782</b>	<b>80383</b>