

Kraftig uppgång på bilmaknaden – rekord för både miljöbilar och dieselbilar

- Oktober var en mycket bra månad på bilmaknaden, med kraftiga uppgångar för både personbilar och lastbilar. Fordonsregistreringarna är en viktig konjunkturmätare och registreringssiffrorna för oktober visar att det är fortsatt bra fart i den svenska ekonomin, säger Bertil Moldén, vd för BIL Sweden.

- Både miljöbils- och dieselandelen nådde nya rekordnivåer under oktober. Det här är mycket positivt för miljön och innebär att koldioxidutsläppen från nya bilar sjunker snabbt, säger Bertil Moldén.

Under oktober registrerades 28 839 nya personbilar, vilket är en ökning med 18,9 % jämfört med samma månad förra året. Hittills i år, januari-oktober har registreringarna ökat med 6,1 %. Lastbilsregistreringarna totalt ökade med 19,5 % under oktober till 4 742, vilket är den högsta noteringen någonsin för en oktobermånad. Hittills i år har lastbilsregistreringarna ökat med 11,0 %. Lätta lastbilar upp till 3,5 ton ökade i oktober med 18,1 % och tunga lastbilar över 16 ton ökade med 25,5 %. Hittills i år har lätta lastbilar ökat med 11,3 % och tunga lastbilar har ökat med 16,1 %.

Registreringarna av miljöbilar uppgick till 6 047 under oktober, en ökning med 121 % jämfört med oktober förra året. Miljöbilsandelen i oktober var 21,0 % vilket är den högsta nivån någonsin för en enskild månad. Det kan jämföras med en andel på 11,3 % oktober förra året. Hittills i år ligger miljöbilsandelen på 16,7 % jämfört med 12,7 % samma period förra året.

Andelen dieselbilar av de totala nybilsregistreringarna var 36,9 % i oktober vilket är den högsta noteringen någonsin för en enskild månad. Oktober förra året var dieselandelen 23,4 %. Hittills i år ligger dieselandelen på 31,3 % jämfört med 18,2 % samma period förra året. Dieselandelen i Sverige ligger fortfarande väsentligt under europasnittet där över 50% av nybilsförsäljningen består av dieselbilar.

Nyregistreringarna av personbilar med koldioxidutsläpp högst 120 g/km ökade under oktober med 168 %. Bilar med max 140 g/km koldioxidutsläpp ökade med 102 %. Andelen bilar med koldioxidutsläpp på högst 140 g/km var 12,2 % i oktober i år jämfört med 7,1 % oktober förra året.

Detaljerad information finns i bifogade material.

För mer information kontakta vd Bertil Moldén, tfn 08-701 63 61 eller 070-638 65 31.



Information

Till media
2007-11-01

Nyregistreringar under oktober 2007

Under oktober registrerades enligt BIL Sweden 28 839 nya personbilar vilket är en ökning med 18,9% jämfört med samma månad förra året, då 24 251 personbilar registrerades. Hittills under året perioden januari till och med oktober har 248 344 personbilar registrerats vilket är 6,1% fler än motsvarande period förra året, då 234 071 personbilar registrerades.

Tätplatsen bland personbilsregistreringarna hittills i år intogs av:

Volvo V70 med 21 187 registreringar (förra året 24 032) följd av Saab 9-3 10 920 (9 280), Volvo V50 9 238 (10 035), Saab 9-5 9 020 (11 957), VW Golf 7 614 (7 714), Ford Focus 7 246 (7 267), VW Passat 7 095 (7 394), Peugeot 307 5 297 (5 328), Opel Astra 5 141 (4 172) och Audi A4 5 114 (4 367).

Efter dessa följer i nu nämnd ordning: Skoda Fabia, Audi A6, Skoda Octavia, Volvo V70II, BMW 3-Serie, Toyota Avensis, Toyota Corolla, Renault Megane, BMW 5-Serie och Peugeot 207.

Totalt registrerades 6 047 nya miljöbilar under oktober. Andelen miljöbilar av de totala nybilsregistreringarna var 21,0% i oktober i år jämfört med 11,3% i oktober förra året. Hittills i år, januari-oktober, ligger miljöbilsandelen på 16,7% jämfört med 12,7% samma period förra året. De fem mest registrerade miljöbilarna under januari-oktober i år var Saab 9-5 BioPower, Ford Focus Flexifuel, Saab 9-3 BioPower, Volvo V50 Flexifuel och Toyota Aygo.

Under oktober registrerades 10 651 personbilsdieslar eller 36,9% av månadens totala nyregistreringar. Sammanlagt registrerades under perioden januari - oktober 77 838 dieslbilar (personbilar) vilket motsvarar 31,3% av totala antalet nyregistreringar. Förra året under januari - oktober registrerades 42 670 personbilsdieslar eller 18,2% av totala antalet nyregistreringar.

Tätplatsen bland registreringar av dieslbilar hittills i år intogs av:

Volvo V70 med 8 639 registreringar (förra året 9 065) följd av VW Passat 4 787 (2 550), Volvo V50 3 570 (2 423), Saab 9-3 2 580 (1 904), Volvo V70II 2 579 (0), Audi A4 2 516 (1 145), BMW 5-Serie 2 047 (1 419), Peugeot 307 2 037 (796), Skoda Octavia 1 720 (989) och Citroen C4 1 654 (237).

Totalt registrerades 3 503 nya personbilar med max 140 g/km koldioxidutsläpp under oktober, vilket är en ökning med 102% jämfört med oktober förra året. Antalet nyregistrerade personbilar med koldioxidutsläpp på max 120 g/km uppgick till 1 795, en ökning med 168% jämfört med oktober förra året

BIL Sweden är den svenska branschorganisationen för tillverkare och importörer av personbilar, lastbilar och bussar. Medlemsföretagen svarar tillsammans för runt 99 % av nybilsförsäljningen i Sverige.

För BIL Sweden är bilen en självklar del av det hållbara samhället där klimat, miljö, säkerhet, mobilitet, utveckling och tillväxt står i centrum. BIL Sweden arbetar därför för att förbättra villkoren för att producera, sälja, köpa, äga och köra bil.

Direktimport

Förstagångsregistrerade direktimporterade bilar som är högst tre år gamla var i oktober 550. Motsvarande siffra för oktober året innan var 484. Under perioden januari - oktober registrerades 5 025 direktimporterade personbilar jämfört med 3 763 samma period förra året. Den totala direktimporten av samtliga bilar, oavsett ålder, var under oktober 2 413 personbilar jämfört med 2 526 i oktober året innan. Under perioden januari - oktober direktimporterades 26 697 personbilar jämfört med 25 884 motsvarande period förra året. Direktimporten ingår inte i vår statistik.

Lastbilar

Under oktober registrerades totalt 4 742 nya lastbilar (både lätta och tunga), 19,5% fler än under samma tid förra året. Sammanlagt registrerades under perioden januari - oktober 41 129 lastbilar, 11,0% fler än förra året. Lätta lastbilar under 3,5 ton är dominerande. De svarade för 86,2% av månadens registreringar medan tunga lastbilar över 16 ton svarade för 11,8%.

LASTBILSREGISTRERINGARNA UNDER OKTOBER UPPGICK TILL 4.742 (3.967)

OCH UNDER JANUARI - OKTOBER 41.129 (37.048)

LASTBILSREGISTRERINGARNA FÖRDELADE PÅ TOTALVIKTSGRUPPER

	OKTOBER		JANUARI - OKTOBER		FÖRÄNDRING %	
	2007	2006	2007	2006	OKT	JAN-OKT
3,5 TON (LÄTTA TRANSPORTBILAR)	4.088	3.462	35.452	31.862	18,1	11,3
3,5 - 10,0 TON (TRANSPORTBILAR)	56	28	438	550	100,0	20,4-
10,0 - TON (TUNGA TRANSPORTBILAR)	598	477	5.239	4.636	25,4	13,0
	4.742	3.967	41.129	37.048	19,5	11,0

Nyregistreringarna av tunga lastbilar över 16 ton uppgick till 561 under oktober, 25,5% fler än jämfört med oktober förra året då 447 lastbilar registrerades. Sammanlagt registrerades under perioden januari - oktober 4 866 tunga lastbilar, 16,1% fler än under samma period förra året. Den tunga lastbilsmarknaden domineras av Scania och Volvo.

REGISTRERINGAR AV TUNGA LASTBILAR 16 TON OCH ÖVER

	OKTOBER		JANUARI - OKTOBER		FÖRÄNDRING %		MARKN.ANDEL % JAN-OKT	
	2007	2006	2007	2006	OKT	JAN-OKT	2007	2006
DAF	15	4	69	39	275,0	76,9	1,4	0,9
IVECO	0	0	3	1		200,0	0,1	
MERCEDES-BENZ	60	20	447	268	200,0	66,8	9,2	6,4
SCANIA	249	195	2.096	1.864	27,7	12,4	43,1	44,5
VOLVO	219	215	2.074	1.916	1,9	8,2	42,6	45,7
ÖVRIGA	18	13	177	104	38,5	70,2	3,6	2,5
TOTALT	561	447	4.866	4.192	25,5	16,1	100,0	100,0

Nyregistreringarna av lätta lastbilar under 3,5 ton uppgick till 4 088 under oktober, 18,1% fler än under samma tid förra året då 3 462 lätta lastbilar registrerades. Sammanlagt registrerades under perioden januari - oktober 35 452 lätta lastbilar, 11,3% fler än jämfört med samma period förra året.

De mest sålda lätta lastbilarna hittills i år var Volkswagen 10 138, Nissan 3 541, Renault 3 525, Ford 2 927 och Mercedes-Benz 2 897.

REGISTRERINGAR AV LÄTTA LASTBILAR UPP TILL 3,5 TON

	OKTOBER		JANUARI - OKTOBER		FÖRÄNDRING %		MARKN.ANDEL % JAN-OKT	
	2007	2006	2007	2006	OKT	JAN-OKT	2007	2006
CHEVROLET	34	30	588	276	13,3	113,0	1,7	0,9
CHRYSLER	0	0	0	0				
CITROEN	227	315	2.563	2.457	27,9-	4,3	7,2	7,7
HYUNDAI	23	31	230	246	25,8-	6,5-	0,6	0,8
FIAT	88	122	915	1.669	27,9-	45,2-	2,6	5,2
FORD	438	217	2.927	2.162	101,8	35,4	8,3	6,8
GM	1	0	15	5		200,0		
IVECO	60	38	396	356	57,9	11,2	1,1	1,1
ISUZU	51	0	87	0			0,2	
MAZDA	51	15	331	114	240,0	190,4	0,9	0,4
MERCEDES-BENZ	351	227	2.897	2.401	54,6	20,7	8,2	7,5
MITSUBISHI	74	128	870	1.117	42,2-	22,1-	2,5	3,5
NISSAN	393	378	3.541	2.637	4,0	34,3	10,0	8,3
PEUGEOT	286	308	2.412	2.828	7,1-	14,7-	6,8	8,9
OPEL	187	236	1.947	2.125	20,8-	8,4-	5,5	6,7
RENAULT	358	434	3.525	4.422	17,5-	20,3-	9,9	13,9
SEAT	0	0	0	0				
SKODA	74	0	122	0			0,3	
SUZUKI	0	0	0	0				
TOYOTA	269	73	1.750	949	268,5	84,4	4,9	3,0
VOLKSWAGEN	1.100	880	10.138	7.937	25,0	27,7	28,6	24,9
VOLVO	0	0	0	0				
ÖVRIGA	23	30	198	161	23,3-	23,0	0,6	0,5
TOTALT	4.088	3.462	35.452	31.862	18,1	11,3	100,0	100,0

Bussar

Under oktober registrerades totalt 73 nya bussar (både lätta och tunga), 3,9% färre än under samma tid förra året, då 76 stycken registrerades. Sammanlagt registrerades under perioden januari - oktober 806 bussar, 31,0% färre än förra året, då 1168 stycken registrerades.

Nyregistreringarna av tunga bussar över 10 ton uppgick till 50 under oktober, 3,8% färre än under samma tid förra året då 52 bussar registrerades. Sammanlagt registrerades under perioden januari - oktober 682 tunga bussar, 31,3% färre än under motsvarande period förra året då 992 registrerades.

REGISTRERINGAR AV BUSSAR ÖVER 10 TON

	OKTOBER		JANUARI - OKTOBER		FÖRÄNDRING %		MARKN.ANDEL % JAN-OKT	
	2007	2006	2007	2006	OKT	JAN-OKT	2007	2006
KÄSSBOHRER-SETRA	2	1	81	68	100,0	19,1	11,9	6,9
MERCEDES-BENZ	6	5	42	149	20,0	71,8-	6,2	15,0
NEOPLAN	3	3	14	67		79,1-	2,1	6,8
SCANIA	8	4	119	236	100,0	49,6-	17,4	23,8
VOLVO	26	33	297	278	21,2-	6,8	43,5	28,0
ÖVRIGA	5	6	129	194	16,7-	33,5-	18,9	19,6
TOTALT	50	52	682	992	3,8-	31,3-	100,0	100,0

Fotnot till redaktionen

BIL Sweden har i sin nyregistreringsstatistik för personbilar endast förstagångsregistreringar av bilar som tillverkats under de tre senaste åren. Direktimporterade bilar eller andra äldre bilar som registreras för första gången i Sverige ingår inte. SIKÄ/SCB har med samtliga bilar (inkl direktimport) oavsett ålder, i sina nyregistreringssiffror. Det är förklaringen till att BIL Swedens siffror blir lägre än de SIKÄ/SCB redovisar

Nyregistrerade personbilar

FABRIKAT	OKTOBER		JANUARI-OKTOBER		FÖRÄNDRING %		MARKN.ANDEL %	JAN-OKT	
	2007	2006	2007	2006	OKTOBER	JAN-OKT		2007	2006
<u>BMW GROUP SVERIGE</u>									
BMW	1333	1093	10657	9451	21,95	12,76	4,29	4,03	
MINI	70	56	546	319	25,00	71,15	0,21	0,13	
ROLLS-ROYCE				1		100,00-			
TOTALT BMW GROUP SVERIGE	1403	1149	11203	9771	22,10	14,65	4,51	4,17	
<u>CITROEN SVERIGE AB</u>									
CITROEN	959	629	9026	6832	52,46	32,11	3,63	2,91	
TOTALT CITROEN SVERIGE AB	959	629	9026	6832	52,46	32,11	3,63	2,91	
<u>DAIMLER CHRYSLER SVERIGE</u>									
CHRYSLER	151	201	1573	1837	24,87-	14,37-	0,63	0,78	
DODGE	58	33	575	43	75,75		0,23	0,01	
JEEP	59	52	570	547	13,46	4,20	0,22	0,23	
MERCEDES	563	606	5902	5896	7,09-	0,10	2,37	2,51	
SMART	15	7	292	83	114,28	251,80	0,11	0,03	
TOTALT DAIMLER CHRYSLER SVERI	846	899	8912	8406	5,89-	6,01	3,58	3,59	
<u>FORD MOTOR</u>									
FORD	1683	1047	14935	14335	60,74	4,18	6,01	6,12	
TOTALT FORD MOTOR	1683	1047	14935	14335	60,74	4,18	6,01	6,12	
<u>GM NORDEN</u>									
CHEVROLET	143	239	1712	1733	40,16-	1,21-	0,68	0,74	
DAEWOO				2		100,00-			
OPEL	905	1100	9018	8935	17,72-	0,92	3,63	3,81	
SAAB	2681	2258	19940	21237	18,73	6,10-	8,02	9,07	
TOTALT GM NORDEN	3729	3597	30670	31907	3,66	3,87-	12,34	13,63	
<u>HONDA NORDIC</u>									
HONDA	529	390	5355	3428	35,64	56,21	2,15	1,46	
TOTALT HONDA NORDIC	529	390	5355	3428	35,64	56,21	2,15	1,46	
<u>INTERNATIONAL MOTORS</u>									
SUBARU	326	403	2338	2526	19,10-	7,44-	0,94	1,07	
TOTALT INTERNATIONAL MOTORS	326	403	2338	2526	19,10-	7,44-	0,94	1,07	
<u>IVECO</u>									
IVECO	4		43	15		186,66	0,01		
TOTALT IVECO	4		43	15		186,66	0,01		
<u>KIA MOTORS SWEDEN</u>									
KIA	674	211	4610	2363	219,43	95,09	1,85	1,00	
TOTALT KIA MOTORS SWEDEN	674	211	4610	2363	219,43	95,09	1,85	1,00	
<u>KW BRUUN AUTOIMPORT</u>									
PEUGEOT	1367	1093	13766	13986	25,06	1,57-	5,54	5,97	
TOTALT KW BRUUN AUTOIMPORT	1367	1093	13766	13986	25,06	1,57-	5,54	5,97	
<u>MAZDA MOTOR SVERIGE</u>									
MAZDA	391	376	3689	3502	3,98	5,33	1,48	1,49	
TOTALT MAZDA MOTOR SVERIGE	391	376	3689	3502	3,98	5,33	1,48	1,49	
<u>NISSAN NORDIC</u>									
NISSAN	455	354	4132	3459	28,53	19,45	1,66	1,47	
TOTALT NISSAN NORDIC	455	354	4132	3459	28,53	19,45	1,66	1,47	
<u>OLLE OLSSON BOLAGEN</u>									
ALFA ROMEO	20	19	154	218	5,26	29,35-	0,06	0,09	
FIAT	112	120	1917	951	6,66-	101,57	0,77	0,40	
SUZUKI	247	302	2017	2124	18,21-	5,03-	0,81	0,90	
TOTALT OLLE OLSSON BOLAGEN	379	441	4088	3293	14,05-	24,14	1,64	1,40	
<u>SC AUTO SWEDEN</u>									
MITSUBISHI	238	376	2444	3346	36,70-	26,95-	0,98	1,42	
TOTALT SC AUTO SWEDEN	238	376	2444	3346	36,70-	26,95-	0,98	1,42	
<u>SC MOTORS SWEDEN AB</u>									
HYUNDAI	573	717	5871	7323	20,08-	19,82-	2,36	3,12	
TOTALT SC MOTORS SWEDEN AB	573	717	5871	7323	20,08-	19,82-	2,36	3,12	
<u>TOYOTA SWEDEN</u>									
LEXUS	82	68	933	973	20,58	4,11-	0,37	0,41	
TOYOTA	1918	1962	19853	18667	2,24-	6,35	7,99	7,97	
TOTALT TOYOTA SWEDEN	2000	2030	20786	19640	1,47-	5,83	8,36	8,39	
<u>VOLKSWAGEN GROUP SVERIGE</u>									
AUDI	1213	1123	12716	11274	8,01	12,79	5,12	4,81	
BENTLEY		1	17	12	100,00-	41,66			
LAMBORGHINI		1	8	19	100,00-	57,89-			
PORSCHE	37	32	420	410	15,62	2,43	0,16	0,17	
SKODA	1107	1018	10298	9756	8,74	5,55	4,14	4,16	
SEAT	152	143	1365	1330	6,29	2,63	0,54	0,56	
VOLKSWAGEN	2133	2142	22278	20933	0,42-	6,42	8,97	8,94	
TOTALT VOLKSWAGEN GROUP SVERI	4642	4460	47102	43734	4,08	7,70	18,96	18,68	
<u>VOLVO PERSONBILAR SVERIGE</u>									
JAGUAR	13	24	173	220	45,83-	21,36-	0,06	0,09	
LAND ROVER	44	18	505	364	144,44	38,73	0,20	0,15	
RENAULT	861	966	7709	9996	10,86-	22,87-	3,10	4,27	
VOLVO	7574	4980	49823	44745	52,08	11,34	20,06	19,11	
TOTALT VOLVO PERSONBILAR SVERI	8492	5988	58210	55325	41,81	5,21	23,43	23,63	
<u>ÖVRIGA FABRIKAT</u>									
TOTALT ÖVRIGA FABRIKAT	149	91	1164	880	63,73	32,27	0,46	0,37	
S L U T T O T A L	28839	24251	248344	234071	18,91	6,09	100,00	100,00	

Nyregistrerade personbilar

MÄRKE / MODELL	OKTOBER		JANUARI-OKTOBER		FÖRÄNDRING %		MARKN.ANDEL %	
	2007	2006	2007	2006	OKTOBER	JAN-OKT	2007	2006
1 VOLVO V70	2108	2508	21187	24032	15,94-	11,83-	8,53	10,27
2 SAAB 9-3	1698	1030	10920	9280	64,85	17,67	4,40	3,96
3 VOLVO V50	1106	810	9238	10035	36,54	7,94-	3,72	4,29
4 SAAB 9-5	983	1228	9020	11957	19,95-	24,56-	3,63	5,11
5 VW GOLF	680	690	7614	7714	1,44-	1,29-	3,07	3,30
6 FORD FOCUS	708	539	7246	7267	31,35	0,28-	2,92	3,10
7 VW PASSAT	747	880	7095	7394	15,11-	4,04-	2,86	3,16
8 PEUGEOT 307	459	343	5297	5328	33,81	0,58-	2,13	2,28
9 OPEL ASTRA	523	602	5141	4172	13,12-	23,22	2,07	1,78
10 AUDI A4	399	610	5114	4367	34,59-	17,10	2,06	1,87
11 SKODA FABIA	508	362	4832	4830	40,33	0,04	1,95	2,06
12 AUDI A6	459	306	4645	4256	50,00	9,14	1,87	1,82
13 SKODA OCTAVIA	502	554	4294	4718	9,38-	8,98-	1,73	2,02
14 VOLVO V70II	2104		4092				1,65	
15 BMW 3-SERIE	460	428	4085	4218	7,47	3,15-	1,64	1,80
16 TOYOTA AVENSIS	430	410	3979	3558	4,87	11,83	1,60	1,52
17 TOYOTA COROLLA	192	671	3567	6980	71,38-	48,89-	1,44	2,98
18 RENAULT MEGANE	440	453	3531	4491	2,86-	21,37-	1,42	1,92
19 BMW 5-SERIE	389	432	3520	3331	9,95-	5,67	1,42	1,42
20 PEUGEOT 207	291	256	3288	1190	13,67	176,30	1,32	0,51
21 VOLVO C30	362		3257				1,31	
22 VOLVO S80N	267	801	3163	1737	66,66-	82,09	1,27	0,74
23 TOYOTA AURIS	454		3055				1,23	
24 VW POLO	312	243	2837	2316	28,39	22,49	1,14	0,99
25 RENAULT CLIO	318	348	2822	3896	8,62-	27,56-	1,14	1,66
26 TOYOTA AYGO	253	174	2732	1205	45,40	126,72	1,10	0,51
27 TOYOTA YARIS	272	405	2703	3133	32,83-	13,72-	1,09	1,34
28 VOLVO S40N	428	231	2676	3011	85,28	11,12-	1,08	1,29
29 HONDA CR-V	204	149	2589	1264	36,91	104,82	1,04	0,54
30 CITROEN C4	285	123	2451	1249	131,70	96,23	0,99	0,53
31 FORD MONDEO	509	167	2342	2013	204,79	16,34	0,94	0,86
32 VOLVO S60	260	369	2321	3151	29,53-	26,34-	0,93	1,35
33 KIA CEE'D	465		2273				0,92	
34 MERCEDES C-KLASS	152	214	2068	1621	28,97-	27,57	0,83	0,69
35 PEUGEOT 407	230	245	2016	2855	6,12-	29,38-	0,81	1,22
36 TOYOTA PRIUS	162	127	1961	1678	27,55	16,86	0,79	0,72
37 AUDI A3	233	124	1906	1826	87,90	4,38	0,77	0,78
38 MAZDA6	160	154	1903	1802	3,89	5,60	0,77	0,77
39 HONDA CIVIC	211	138	1851	1099	52,89	68,42	0,75	0,47
40 FORD FIESTA	164	113	1846	1955	45,13	5,57-	0,74	0,84
41 VOLVO XC90	141	193	1778	1551	26,94-	14,63	0,72	0,66
42 CITROEN C5	128	147	1753	1741	12,92-	0,68	0,71	0,74
43 TOYOTA RAV 4	133	160	1621	1796	16,87-	9,74-	0,65	0,77
44 HYUNDAI SANTA FE	130	131	1606	1806	0,76-	11,07-	0,65	0,77
45 PEUGEOT 107	262	68	1593	620	285,29	156,93	0,64	0,26
46 CITROEN C3	202	146	1540	1405	38,35	9,60	0,62	0,60
47 FIAT DUCATO	65	60	1516	417	8,33	263,54	0,61	0,18
48 MERCEDES E-KLASS	171	176	1512	1769	2,84-	14,52-	0,61	0,76
49 VOLVO XC70II	757		1456				0,59	
50 BMW 1-SERIE	288	100	1408	862	188,00	63,34	0,57	0,37
51 HYUNDAI GETZ	85	188	1359	1608	54,78-	15,48-	0,55	0,69
52 OPEL VECTRA	131	174	1333	1583	24,71-	15,79-	0,54	0,68
53 SUBARU LEGACY	146	252	1307	1327	42,06-	1,50-	0,53	0,57
54 NISSAN QASHQAI	203		1299				0,52	
55 MAZDA3	141	179	1234	1145	21,22-	7,77	0,50	0,49
56 VW TOURAN	148	93	1232	816	59,13	50,98	0,50	0,35
57 PEUGEOT 206	87	122	1173	3337	28,68-	64,84-	0,47	1,43
58 SKODA ROOMSTER	92	79	1103	100	16,45		0,44	0,04
59 CITROEN C1	165	86	1075	762	91,86	41,07	0,43	0,33
60 MITSUBISHI COLT	130	201	1034	1461	35,32-	29,22-	0,42	0,62
61 NISSAN NOTE	85	77	1016	539	10,38	88,49	0,41	0,23
62 CITROEN C4 PICASSO	84	4	949	4			0,38	
63 OPEL ZAFIRA	84	76	906	1048	10,52	13,54-	0,36	0,45
64 FORD FOCUS C-MAX	107	95	877	1006	12,63	12,82-	0,35	0,43
65 OPEL CORSA	98	164	872	1094	40,24-	20,29-	0,35	0,47
66 FORD S-MAX	88	47	817	302	87,23	170,52	0,33	0,13
67 BMW X3	77	97	786	489	20,61-	60,73	0,32	0,21
68 HYUNDAI TUCSON	61	130	770	1181	53,07-	34,80-	0,31	0,50
69 VW CADDY	64	47	735	558	36,17	31,72	0,30	0,24
70 NISSAN MICRA	79	83	734	876	4,81-	16,21-	0,30	0,37
71 CHRYSLER GRAND VOYAGER	84	95	711	824	11,57-	13,71-	0,29	0,35
72 SUZUKI SWIFT	89	77	674	475	15,58	41,89	0,27	0,20
73 SUZUKI VITARA	74	90	657	863	17,77-	23,87-	0,26	0,37
74 SUBARU FORESTER	48	107	655	971	55,14-	32,54-	0,26	0,41
75 HYUNDAI I30	183		641				0,26	

Nyregistrerade dieselpersonbilar

MÄRKE / MODELL	OKTOBER 2007	OKTOBER 2006	JANUARI-OKTOBER 2007	JANUARI-OKTOBER 2006	% AV DIESEL 2007	TOTALT 2006	% DIESEL 2007	AV 2007	MODELLEN 2006
1 VOLVO V70	626	969	8639	9065	11,10	21,24	40,78	37,72	
2 VW PASSAT	554	461	4787	2550	6,15	5,98	67,47	34,49	
3 VOLVO V50	519	307	3570	2423	4,59	5,68	38,64	24,15	
4 SAAB 9-3	246	314	2580	1904	3,31	4,46	23,63	20,52	
5 VOLVO V70II	1504		2579		3,31		63,03		
6 AUDI A4	194	216	2516	1145	3,23	2,68	49,20	26,22	
7 BMW 5-SERIE	224	227	2047	1419	2,63	3,33	58,15	42,60	
8 PEUGEOT 307	144	65	2037	796	2,62	1,87	38,46	14,94	
9 SKODA OCTAVIA	228	148	1720	989	2,21	2,32	40,06	20,96	
10 CITROEN C4	237	47	1654	237	2,12	0,56	67,48	18,98	
11 AUDI A6	221	89	1595	983	2,05	2,30	34,34	23,10	
12 FIAT DUCATO	65	60	1516	417	1,95	0,98	100,00	100,00	
13 VOLVO XC90	126	141	1511	1067	1,94	2,50	84,98	68,79	
14 VOLVO S80N	149	280	1498	713	1,92	1,67	47,36	41,05	
15 BMW 3-SERIE	210	115	1339	953	1,72	2,23	32,78	22,59	
16 PEUGEOT 407	185	106	1330	1055	1,71	2,47	65,97	36,95	
17 VW GOLF	100	90	1280	608	1,64	1,42	16,81	7,88	
18 VOLVO XC70II	677		1270		1,63		87,23		
19 CITROEN C5	110	45	1253	666	1,61	1,56	71,48	38,25	
20 TOYOTA AVENTIS	137	83	1132	627	1,45	1,47	28,45	17,62	
21 VW POLO	127	33	1124	98	1,44	0,23	39,62	4,23	
22 HYUNDAI SANTA FE	97	36	1067	504	1,37	1,18	66,44	27,91	
23 CITROEN C3	142	43	922	411	1,18	0,96	59,87	29,25	
24 SAAB 9-5	106	124	893	921	1,15	2,16	9,90	7,70	
25 FORD MONDEO	250	54	891	441	1,14	1,03	38,04	21,91	
26 MERCEDES E-KLASS	103	96	851	683	1,09	1,60	56,28	38,61	
27 VOLVO C30	90		809		1,04		24,84		
28 KIA CEE'D	273		772		0,99		33,96		
29 BMW 1-SERIE	203	17	702	183	0,90	0,43	49,86	21,23	
30 HONDA CR-V	70	32	680	285	0,87	0,67	26,26	22,55	
31 AUDI A3	152	31	609	271	0,78	0,64	31,95	14,84	
32 FORD TRANSIT	37	6	602	131	0,77	0,31	100,00	82,39	
33 CITROEN C4 PICASSO	60		592		0,76		62,38		
34 BMW X3	72	59	573	281	0,74	0,66	72,90	57,46	
35 PEUGEOT 207	43	36	566	161	0,73	0,38	17,21	13,53	
36 FORD FOCUS	28	23	565	166	0,73	0,39	7,80	2,28	
37 RENAULT MEGANE	68	58	556	307	0,71	0,72	15,75	6,84	
38 VOLVO S40N	71	55	530	377	0,68	0,88	19,81	12,52	
39 MERCEDES C-KLASS	23	35	527	240	0,68	0,56	25,48	14,81	
40 VW CADDY	43	29	497	360	0,64	0,84	67,62	64,52	
41 TOYOTA AURIS	85		496		0,64		16,24		
42 VW TOURAN	54	29	473	265	0,61	0,62	38,39	32,48	
43 RENAULT MASTER	37	31	469	188	0,60	0,44	100,00	100,00	
44 TOYOTA RAV 4	33	31	467	334	0,60	0,78	28,81	18,60	
45 VOLVO S60	68	45	450	523	0,58	1,23	19,39	16,60	
46 TOYOTA COROLLA	49	21	418	264	0,54	0,62	11,72	3,78	
47 BMW X5	104	8	415	145	0,53	0,34	73,98	73,23	
48 FORD S-MAX	61	15	410	59	0,53	0,14	50,18	19,54	
49 CHRYSLER GRAND VOYAGER	55	38	393	359	0,50	0,84	55,27	43,57	
50 OPEL ZAFIRA	37	23	389	216	0,50	0,51	42,94	20,61	
Ø V R I G A	1554	911	13277	6875	17,06	16,11			
T O T A L T	10651	5682	77838	42670	100,00	100,00	31,34	18,23	

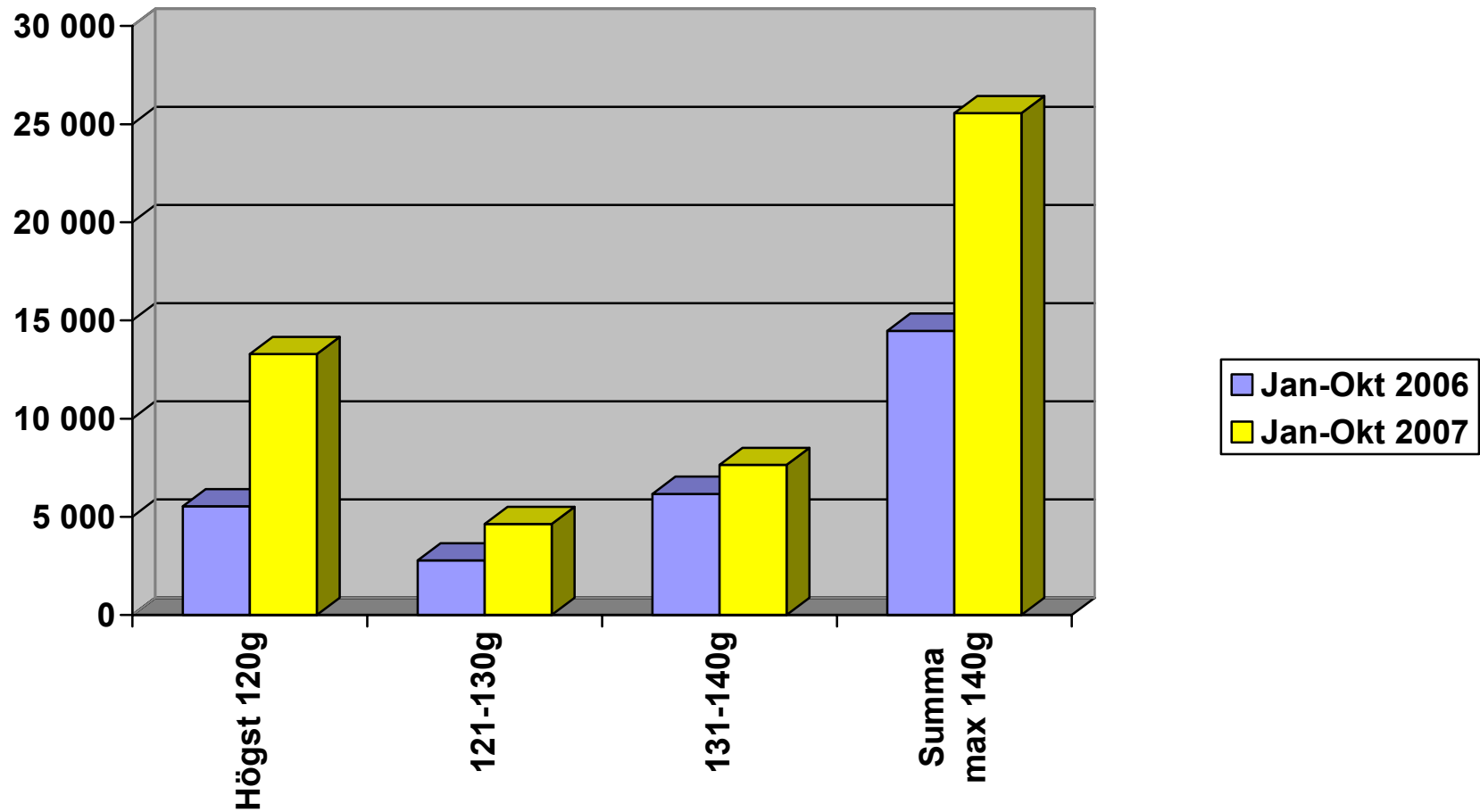
Nyregistrerade personbilar med låga koldioxidutsläpp (max 140g/km)

NYREGISTRERADE PERSONBILAR MED LÅGA KOLDIOXIDUTSLÄPP (MAX 140G/KM)

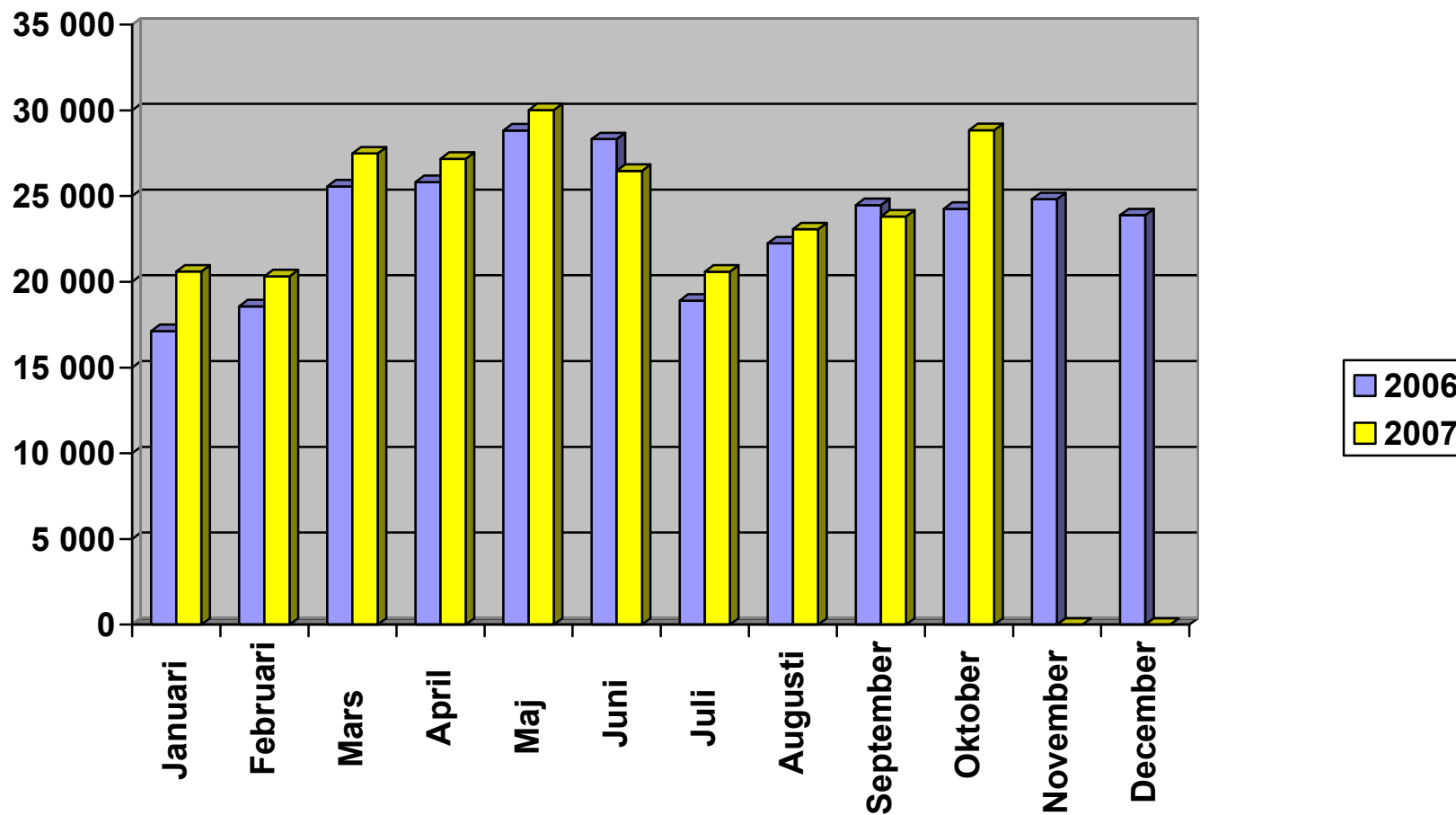
	OKTOBER 2007	% AV TOT NYREG	OKTOBER 2006	% AV TOT NYREG	07/06 %	JAN-OKT 2007	% AV TOT NYREG	JAN-OKT 2006	% AV TOT NYREG	07/06 %
HÖGST 120G	1795	6.22	669	2.76	168.3	13285	5.35	5532	2.36	140.1
121-130	657	2.28	303	1.25	116.8	4635	1.87	2775	1.19	67.0
131-140	1051	3.64	760	3.13	38.3	7637	3.08	6165	2.63	23.9
SUMMA MAX 140G	3503	12.15	1732	7.14	102.3	25557	10.29	14472	6.18	76.6

STATISTIKEN BASERAS PÅ DE AV TILLVERKAREN ANGIVNA CERTIFIERADE KOLDIOXIDVÄRDENA.

Nyregistrerade personbilar med låga koldioxidutsläpp (max 140g/km)



Nyregistrerade personbilar per månad 2007



Nyregistrerade miljöbilar oktober 2007

<i>Modell</i>	<i>Typ</i>	<i>Oktober 2007</i>	<i>Oktober 2006</i>	<i>Jan-okt 2007</i>	<i>Jan-okt 2006</i>
Audi A3 E-Power	Max 120 g CO ₂	119	-	336	-
BMW 118D DPF	Max 120 g CO ₂	101	-	164	-
Citroen C1, 1,0	Max 120 g CO ₂	165	86	1 075	762
Citroen C3, 1,6 HDi	Max 120 g CO ₂	142	39	909	382
Citroen C4 1,6 HDi(EGS)	Max 120 g CO ₂	229	24	1 506	70
Citroen C4 Bioflex	E85	45	-	137	-
Fiat Panda Multijet	Max 120 g CO ₂	4	-	40	-
Fiat Punto Multijet	Max 120 g CO ₂	7	-	69	-
Fiat Punto Bi-Power	Gas	1	7	43	55
Ford Focus Flexifuel	E85	649	483	6 232	5 955
Ford C-max Flexifuel	E85	105	85	803	903
Honda Civic Hybrid	Hybrid	30	16	282	140
Kia Picanto 1,1 Eco	Max 120 g CO ₂	64	4	328	160
Lexus RX400H	Hybrid	37	15	503	483
Lexus GS450H	Hybrid	2	5	69	54
Lexus LS600H	Hybrid	21	-	21	-
Mercedes E 200 NGT	Gas	6	2	31	14
Mini Cooper diesel	Max 120 g CO ₂	25	-	100	-
Opel Combo CNG	Gas	5	1	51	57
Opel Zafira CNG	Gas	6	2	73	9
Peugeot 107	Max 120 g CO ₂	262	68	1 591	620
Peugeot 307 Bioflex	E85	88	-	179	-
Renault Megane Flex Fuel	E85	177	-	255	-
Saab 9-5 BioPower	E85	851	954	7 680	8 834
Saab 9-3 Bio-Power	E85	1 355	-	5 044	-
Seat Ibiza 1,4 Eco	Max 120 g CO ₂	15	4	55	4
Seat Cordoba Eco	Max 120 g CO ₂	1	2	10	2

Nyregistrerade miljöbilar oktober 2007 (forts)

<i>Modell</i>	<i>Typ</i>	<i>Oktober 2007</i>	<i>Oktober 2006</i>	<i>Jan-okt 2007</i>	<i>Jan-okt 2006</i>
Smart ForTwo	Max 120 g CO ₂	4	1	233	44
Subaru Justy Eco	Max 120 g CO ₂	31	-	31	-
Toyota Aygo	Max 120 g CO ₂	253	174	2 732	1 205
Toyota Prius	Hybrid	162	127	1 961	1 678
Volvo V70 Bi-Fuel	Gas	7	275	767	2 036
Volvo S60 Bi-Fuel	Gas	-	46	131	448
Volvo V50 Flexifuel	E85	474	208	3 903	4 298
Volvo S40 Flexifuel	E85	200	48	1 169	1 225
Volvo C30 Flexifuel	E85	229	-	1 435	-
VW Polo Bluemotion	Max 120 g CO ₂	15	-	124	-
VW Polo TDI 80	Max 120 g CO ₂	111	33	998	67
VW Touran Ecofuel	Gas	38	16	254	97
VW Caddy EcoFuel	Gas	11	12	135	52
VW Caravelle Biogas	Gas	-	2	34	2
Övriga		-	2	3	174
Totalt miljöbilar		6 047	2 741	41 496	29 830
Miljöbilar i % av tot nyreg		21,0%	11,3%	16,7 %	12,7%

Miljöbil definieras som bil som drivs helt eller delvis med alternativa drivmedel, eller el, samt bensin- och dieseldrivna bilar av miljöklass 2005 med låga CO₂-utsläpp (max 120 g/km) och där diesebilarna har partikelfilter.