

Miljöbilarna slår alla tidigare rekord

- Miljöbilsregistreringarna fortsätter att gå mot strömmen och slog nytt rekord både i antal och andel av totalmarknaden under oktober. Miljöbilsregistreringarna ökade under oktober med 44 %, trots att totalmarknaden minskade med närmare 23 %. Den ökade miljöbilsandelen är mycket positiv ur miljösynpunkt och innebär att koldioxidutsläppen från nya bilar nu sjunker snabbt, säger Bertil Moldén, vd för BIL Sweden.

- De minskade fordonsregistreringarna i oktober förklaras av finansorn och den svagare konjunkturen, säger Bertil Moldén. Det är viktigt att komma ihåg att nedgången sker från en mycket hög nivå, då fjolåret var det femte bästa personbilsåret någonsin och lastbilarna nådde all time high.

- Trots nedgången för lastbilsregistreringarna var det den tredje bästa oktobermånaden någonsin, konstaterar Bertil Moldén

Under oktober registrerades 22 299 nya personbilar, vilket är en minskning med 22,7 % jämfört med samma månad förra året. Hittills i år, januari-oktober har registreringarna minskat med 11,7 %. Lastbilsregistreringarna totalt minskade med 19,3 % under oktober till 3 826. Hittills i år har lastbilsregistreringarna minskat med 4,7 %. Lätta lastbilar upp till 3,5 ton minskade i oktober med 20,3 % och tunga lastbilar över 16 ton minskade med 14,6%. Hittills i år har lätta lastbilar minskat med 5,8 % och tunga lastbilar har ökat med 1,4 %.

Registreringarna av miljöbilar ökade under oktober med 44 % och uppgick till 8 641, vilket är den högsta nivån någonsin för en enskild månad. Miljöbilsandelen i oktober var 38,8 % också det den högsta noteringen för en enskild månad. Det kan jämföras med en andel på 20,8 % i oktober förra året. Hittills i år ligger miljöbilsandelen på 32,7 % jämfört med 16,5 % samma period förra året.

Antalet nyregistrerade dieslbilar minskade med 25,7 % i oktober. Andelen dieslar av de totala nybilsregistreringarna var 35,5 %. Oktober förra året var dieselandelen 36,9 %. Hittills i år ligger dieselandelen på 36,0 % jämfört med 31,3 % samma period förra året.

Nyregistreringarna av personbilar med koldioxidutsläpp högst 120 g/km ökade under oktober med 20,4 %. Bilar med max 140 g/km koldioxidutsläpp ökade med 8,6 %. Andelen bilar med koldioxidutsläpp på högst 140 g/km var 17,1 % i oktober i år jämfört med 12,2 % oktober förra året.

Detaljerad information finns i bifogade material.

För mer information kontakta vd Bertil Moldén, tfn 08-700 41 10 eller 070-638 65 31



Information

Till media
2008-11-03

Nyregistreringar under oktober 2008

Under oktober registrerades enligt BIL Sweden 22 299 nya personbilar vilket är en minskning med 22,7% jämfört med samma månad förra året, då 28 839 personbilar registrerades. Hittills under året perioden januari till och med oktober har 219 210 personbilar registrerats vilket är 11,7% färre än motsvarande period förra året, då 248 339 personbilar registrerades.

Tätplatsen bland personbilsregistreringarna hittills i år intogs av:

Volvo V70II med 18 535 registreringar (förra året 4 092) följd av Saab 9-3 11 038 (10 920), Volvo V50 9 923 (9 238), VW Golf 9 729 (7 614), Audi A4 6 471 (5 114), Saab 9-5 6 337 (9 020), Ford Focus 5 576 (7 246), VW Passat 5 063 (7 095), Skoda Octavia 4 299 (4 294) och Peugeot 307 4 282 (5 297).

Efter dessa följer i nu nämnd ordning: Skoda Fabia, Toyota Aygo, Toyota Auris, BMW 3-Serie, Audi A6, Kia Cee'd, Volvo XC70II, Opel Astra, BMW 5-Serie och Renault Megane.

Totalt registrerades 8 641 nya miljöbilar under oktober. Andelen miljöbilar av de totala nybilsregistreringarna var 38,8% i oktober i år jämfört med 20,8% i oktober förra året. Hittills i år, januari-oktober, ligger miljöbilsandelen på 32,7% jämfört med 16,5% samma period förra året. De fem mest registrerade miljöbilarna under januari-oktober i år var Volvo V70 Flexifuel, Saab 9-3 BioPower, , Volvo V50 Flexifuel, Saab 9-5 BioPower, och Ford Focus Flexifuel. Fr.o.m. januari 2008 (med jämförbara siffror för föregående år) utgår BIL Sweden i sin miljöbilsstatistik enbart från Vägverkets miljöbilsdefinition, som bland annat används för miljöbilspremien. Tidigare har BIL Sweden medräknat bilar som uppfyller antingen Vägverkets eller Skatteverkets miljöbilsdefinition.

Under oktober registrerades 7 912 personbilsdieslar eller 35,5% av månadens totala nyregistreringar. Sammanlagt registrerades under perioden januari - oktober 78 890 dieslbilar (personbilar) vilket motsvarar 36,0% av totala antalet nyregistreringar. Förra året under januari - oktober registrerades 77 850 personbilsdieslar eller 31,3% av totala antalet nyregistreringar.

Tätplatsen bland registreringar av dieslbilar hittills i år intogs av:

Volvo V70II med 8 356 registreringar (förra året 2 579) följd av Audi A4 4 115 (2 516), VW Passat 3 534 (4 787), Volvo V50 2 977 (3 570), Volvo XC70II 2 774 (1 270), VW Golf 2 032 (1 280), Kia Cee'd 2 020 (772), BMW 5-Serie 1 987 (2 047), Saab 9-3 1 986 (2 580) och Fiat Ducato 1 932 (1 516).

Totalt registrerades 3 818 nya personbilar med max 140 g/km koldioxidutsläpp under oktober, vilket är en ökning med 8,6% jämfört med oktober förra året. Antalet nyregistrerade personbilar med koldioxidutsläpp på max 120 g/km uppgick till 2 176, en ökning med 20,4% jämfört med oktober förra året

BIL Sweden är den svenska branschorganisationen för tillverkare och importörer av personbilar, lastbilar och bussar. Medlemsföretagen svarar tillsammans för runt 99 % av nybilsförsäljningen i Sverige.

För BIL Sweden är bilen en självklar del av det hållbara samhället där klimat, miljö, säkerhet, mobilitet, utveckling och tillväxt står i centrum. BIL Sweden arbetar därför för att förbättra villkoren för att producera, sälja, köpa, äga och köra bil.

Direktimport

Förstagångsregistrerade direktimporterade bilar som är högst tre år gamla var i oktober 340. Motsvarande siffra för oktober året innan var 550. Under perioden januari - oktober registrerades 3 571 direktimporterade personbilar jämfört med 5 025 samma period förra året. Den totala direktimporten av samtliga bilar, oavsett ålder, var under oktober 1 469 personbilar jämfört med 2 413 i oktober året innan. Under perioden januari - oktober direktimporterades 19 112 personbilar jämfört med 26 697 motsvarande period förra året. Direktimporten ingår inte i vår statistik.

Lastbilar

Under oktober registrerades totalt 3 826 nya lastbilar (både lätta och tunga), 19,3% färre än under samma tid förra året. Sammanlagt registrerades under perioden januari - oktober 39 207 lastbilar, 4,7% färre än förra året. Lätta lastbilar under 3,5 ton är dominerande. De svarade för 85,2% av månadens registreringar medan tunga lastbilar över 16 ton svarade för 12,5%.

LASTBILSREGISTRERINGARNA UNDER OKTOBER UPPGICK TILL 3.826 (4.742)

OCH UNDER JANUARI - OKTOBER 39.207 (41.129)

LASTBILSREGISTRERINGARNA FÖRDELADE PÅ TOTALVIKTSGRUPPER

	OKTOBER		JANUARI - OKTOBER		FÖRÄNDRING %	
	2008	2007	2008	2007	OKT	JAN-OKT
3,5 TON (LÄTTA TRANSPORTBILAR)	3.259	4.088	33.406	35.452	20,3-	5,8-
3,5 - 10,0 TON (TRANSPORTBILAR)	43	56	475	438	23,2-	8,4
10,0 - TON (TUNGA TRANSPORTBILAR)	524	598	5.326	5.239	12,4-	1,7
	3.826	4.742	39.207	41.129	19,3-	4,7-

Nyregistreringarna av tunga lastbilar över 16 ton uppgick till 479 under oktober, 14,6% färre än jämfört med oktober förra året då 561 lastbilar registrerades. Sammanlagt registrerades under perioden januari - oktober 4 932 tunga lastbilar, 1,4% fler än under samma period förra året. Den tunga lastbilsmarknaden domineras av Scania och Volvo.

REGISTRERINGAR AV TUNGA LASTBILAR 16 TON OCH ÖVER

	OKTOBER		JANUARI - OKTOBER		FÖRÄNDRING %		MARKN.ANDEL % JAN-OKT	
	2008	2007	2008	2007	OKT	JAN-OKT	2008	2007
DAF	10	15	52	69	33,3-	24,6-	1,1	1,4
IVECO	0	0	3	3			0,1	0,1
MAN	26	18	267	176	44,4	51,7	5,4	3,6
MERCEDES-BENZ	30	60	432	447	50,0-	3,4-	8,8	9,2
SCANIA	239	249	2.120	2.096	4,0-	1,1	43,0	43,1
VOLVO	174	219	2.057	2.074	20,5-	0,8-	41,7	42,6
ÖVRIGA	0	0	1	1				
TOTALT	479	561	4.932	4.866	14,6-	1,4	100,0	100,0

Nyregistreringarna av lätta lastbilar under 3,5 ton uppgick till 3 259 under oktober, 20,3% färre än under samma tid förra året då 4 088 lätta lastbilar registrerades. Sammanlagt registrerades under perioden januari - oktober 33 406 lätta lastbilar, 5,8% färre än jämfört med samma period förra året.

De mest sålda lätta lastbilarna hittills i år var Volkswagen 10 282, Ford 2 924, Renault 2 800, Mercedes-Benz 2 711 och Nissan 2 546.

REGISTRERINGAR AV LÄTTA LASTBILAR UPP TILL 3,5 TON

	OKTOBER		JANUARI - OKTOBER		FÖRÄNDRING %		MARKN.ANDEL % JAN-OKT	
	2008	2007	2008	2007	OKT	JAN-OKT	2008	2007
CHEVROLET	14	34	220	588	58,8-	62,6-	0,7	1,7
CHRYSLER	0	0	0	0				
CITROEN	288	227	2.456	2.563	26,9	4,2-	7,4	7,2
HYUNDAI	8	23	131	230	65,2-	43,0-	0,4	0,6
FIAT	96	88	887	915	9,1	3,1-	2,7	2,6
FORD	318	438	2.924	2.927	27,4-	0,1-	8,8	8,3
GM	0	1	6	15	100,0-	60,0-		
IVECO	39	60	427	396	35,0-	7,8	1,3	1,1
ISUZU	41	51	518	87	19,6-	495,4	1,6	0,2
MAZDA	17	51	246	331	66,7-	25,7-	0,7	0,9
MERCEDES-BENZ	277	351	2.711	2.897	21,1-	6,4-	8,1	8,2
MITSUBISHI	49	74	618	870	33,8-	29,0-	1,8	2,5
NISSAN	252	393	2.546	3.541	35,9-	28,1-	7,6	10,0
PEUGEOT	218	286	2.377	2.412	23,8-	1,5-	7,1	6,8
OPEL	217	187	2.171	1.947	16,0	11,5	6,5	5,5
RENAULT	314	358	2.800	3.525	12,3-	20,6-	8,4	9,9
SEAT	0	0	0	0				
SKODA	28	74	407	122	62,2-	233,6	1,2	0,3
SUZUKI	0	0	0	0				
TOYOTA	105	269	1.154	1.750	61,0-	34,1-	3,5	4,9
VOLKSWAGEN	936	1.100	10.282	10.138	14,9-	1,4	30,8	28,6
VOLVO	0	0	0	0				
ÖVRIGA	42	23	525	198	82,6	165,2	1,6	0,6
TOTALT	3.259	4.088	33.406	35.452	20,3-	5,8-	100,0	100,0

Bussar

Under oktober registrerades totalt 102 nya bussar (både lätta och tunga), 39,7% fler än under samma tid förra året, då 73 stycken registrerades. Sammanlagt registrerades under perioden januari - oktober 973 bussar, 20,7% fler än förra året, då 806 stycken registrerades.

Nyregistreringarna av tunga bussar över 10 ton uppgick till 68 under oktober, 36,0% fler än under samma tid förra året då 50 bussar registrerades. Sammanlagt registrerades under perioden januari - oktober 746 tunga bussar, 9,4% fler än under motsvarande period förra året då 682 registrerades.

REGISTRERINGAR AV BUSSAR ÖVER 10 TON

	OKTOBER		JANUARI - OKTOBER		FÖRÄNDRING %		MARKN.ANDEL % JAN-OKT	
	2008	2007	2008	2007	OKT	JAN-OKT	2008	2007
KÄSSBOHRER-SETRA	4	2	57	81	100,0	29,6-	7,6	11,9
MAN	27	2	126	74	1250,0	70,3	16,9	10,9
MERCEDES-BENZ	0	6	85	42	100,0-	102,4	11,4	6,2
NEOPLAN	1	3	5	14	66,7-	64,3-	0,7	2,1
SCANIA	11	8	154	119	37,5	29,4	20,6	17,4
VOLVO	19	26	241	297	26,9-	18,9-	32,3	43,5
ÖVRIGA	6	3	78	55	100,0	41,8	10,5	8,1
TOTALT	68	50	746	682	36,0	9,4	100,0	100,0

Fotnot till redaktionen

BIL Sweden har i sin nyregistreringsstatistik för personbilar endast förstagångsregistreringar av bilar som tillverkats under de tre senaste åren. Direktimporterade bilar eller andra äldre bilar som registreras för första gången i Sverige ingår inte. SIKÄ/SCB har med samtliga bilar (inkl direktimport) oavsett ålder, i sina nyregistreringssiffror. Det är förklaringen till att BIL Swedens siffror blir lägre än de SIKÄ/SCB redovisar

Nyregistrerade personbilar

BIL SWEDEN	GENERALAGENTLISTA		PB	MÅNAD 10 2008		2008.11.01		SIDA	1
FABRIKAT	OKTOBER		JANUARI-OKTOBER		FÖRÄNDRING %		MARKN.ANDEL %	JAN-OKT	
	2008	2007	2008	2007	OKTOBER	JAN-OKT	2008	2007	
<u>BMW GROUP SVERIGE</u>									
BMW	1132	1333	10244	10657	15,07-	3,87-	4,67	4,29	
MINI	76	70	736	546	8,57	34,79	0,33	0,21	
TOTALT BMW GROUP SVERIGE	1208	1403	10980	11203	13,89-	1,99-	5,00	4,51	
<u>CHRYSLER SWEDEN</u>									
CHRYSLER	47	151	917	1573	68,87-	41,70-	0,41	0,63	
DODGE	34	58	498	575	41,37-	13,39-	0,22	0,23	
JEEP	26	59	472	570	55,93-	17,19-	0,21	0,22	
TOTALT CHRYSLER SWEDEN	107	268	1887	2718	60,07-	30,57-	0,86	1,09	
<u>CITROEN SVERIGE AB</u>									
CITROEN	633	959	5912	9026	33,99-	34,50-	2,69	3,63	
TOTALT CITROEN SVERIGE AB	633	959	5912	9026	33,99-	34,50-	2,69	3,63	
<u>FORD MOTOR</u>									
FORD	1407	1683	12926	14935	16,39-	13,45-	5,89	6,01	
TOTALT FORD MOTOR	1407	1683	12926	14935	16,39-	13,45-	5,89	6,01	
<u>GM NORDEN</u>									
CHEVROLET	177	143	1379	1712	23,77	19,45-	0,62	0,68	
OPEL	602	905	6902	9018	33,48-	23,46-	3,14	3,63	
SAAB	1982	2681	17375	19940	26,07-	12,86-	7,92	8,02	
TOTALT GM NORDEN	2761	3729	25656	30670	25,95-	16,34-	11,70	12,35	
<u>HONDA NORDIC</u>									
HONDA	385	529	4116	5355	27,22-	23,13-	1,87	2,15	
TOTALT HONDA NORDIC	385	529	4116	5355	27,22-	23,13-	1,87	2,15	
<u>INTERNATIONAL MOTORS</u>									
SUBARU	336	326	2484	2338	3,06	6,24	1,13	0,94	
TOTALT INTERNATIONAL MOTORS	336	326	2484	2338	3,06	6,24	1,13	0,94	
<u>IVECO</u>									
IVECO	1	4	42	43	75,00-	2,32-	0,01	0,01	
TOTALT IVECO	1	4	42	43	75,00-	2,32-	0,01	0,01	
<u>KIA MOTORS SWEDEN</u>									
KIA	571	674	5112	4610	15,28-	10,88	2,33	1,85	
TOTALT KIA MOTORS SWEDEN	571	674	5112	4610	15,28-	10,88	2,33	1,85	
<u>KW BRUUN AUTOIMPORT</u>									
PEUGEOT	1170	1367	11341	13766	14,41-	17,61-	5,17	5,54	
TOTALT KW BRUUN AUTOIMPORT	1170	1367	11341	13766	14,41-	17,61-	5,17	5,54	
<u>MAZDA MOTOR SVERIGE</u>									
MAZDA	221	391	3502	3689	43,47-	5,06-	1,59	1,48	
TOTALT MAZDA MOTOR SVERIGE	221	391	3502	3689	43,47-	5,06-	1,59	1,48	
<u>MERCEDES-BENZ SVERIGE</u>									
MERCEDES	527	563	5894	5897	6,39-	0,05-	2,68	2,37	
SMART	7	15	213	292	53,33-	27,05-	0,09	0,11	
TOTALT MERCEDES-BENZ SVERIGE	534	578	6107	6189	7,61-	1,32-	2,78	2,49	
<u>NIMAG SVERIGE</u>									
SUZUKI	155	247	988	2017	37,24-	51,01-	0,45	0,81	
TOTALT NIMAG SVERIGE	155	247	988	2017	37,24-	51,01-	0,45	0,81	
<u>NISSAN NORDIC</u>									
NISSAN	290	455	3665	4132	36,26-	11,30-	1,67	1,66	
TOTALT NISSAN NORDIC	290	455	3665	4132	36,26-	11,30-	1,67	1,66	
<u>OLLE OLSSON BOLAGEN</u>									
ALFA ROMEO	15	20	144	154	25,00-	6,49-	0,06	0,06	
FIAT	227	112	2871	1917	102,67	49,76	1,30	0,77	
TOTALT OLLE OLSSON BOLAGEN	242	132	3015	2071	83,33	45,58	1,37	0,83	
<u>RENAULT NORDIC SVERIGE</u>									
DACIA	3		6						
RENAULT	528	861	6111	7709	38,67-	20,72-	2,78	3,10	
TOTALT RENAULT NORDIC SVERIGE	531	861	6117	7709	38,32-	20,65-	2,79	3,10	
<u>SC AUTO SWEDEN</u>									
MITSUBISHI	214	238	2229	2444	10,08-	8,79-	1,01	0,98	
TOTALT SC AUTO SWEDEN	214	238	2229	2444	10,08-	8,79-	1,01	0,98	
<u>SC MOTORS SWEDEN AB</u>									
HYUNDAI	479	573	5822	5871	16,40-	0,83-	2,65	2,36	
TOTALT SC MOTORS SWEDEN AB	479	573	5822	5871	16,40-	0,83-	2,65	2,36	
<u>TOYOTA SWEDEN</u>									
LEXUS	57	82	741	933	30,48-	20,57-	0,33	0,37	
TOYOTA	1569	1918	17770	19853	18,19-	10,49-	8,10	7,99	
TOTALT TOYOTA SWEDEN	1626	2000	18511	20786	18,70-	10,94-	8,44	8,37	
<u>VOLKSWAGEN GROUP SVERIGE</u>									
AUDI	1478	1213	12411	12716	21,84	2,39-	5,66	5,12	
BENTLEY			13	17		23,52-			
LAMBORGHINI			11	8		37,50			
PORSCHE	22	37	321	420	40,54-	23,57-	0,14	0,16	
SKODA	821	1107	8986	10298	25,83-	12,74-	4,09	4,14	
SEAT	232	152	1903	1365	52,63	39,41	0,86	0,54	
VOLKSWAGEN	2295	2133	22806	22278	7,59	2,37	10,40	8,97	
TOTALT VOLKSWAGEN GROUP SVERIGE	4848	4642	46451	47102	4,43	1,38-	21,19	18,96	
<u>VOLVO PERSONBILAR SVERIGE</u>									
JAGUAR	24	13	270	173	84,61	56,06	0,12	0,06	
LAND ROVER	26	44	296	505	40,90-	41,38-	0,13	0,20	
VOLVO	4482	7574	40925	49823	40,82-	17,85-	18,66	20,06	
TOTALT VOLVO PERSONBILAR SVERIGE	4532	7631	41491	50501	40,61-	17,84-	18,92	20,33	
<u>ÖVRIGA FABRIKAT</u>									
TOTALT ÖVRIGA FABRIKAT	48	149	856	1164	67,78-	26,46-	0,39	0,46	
S L U T T O T A L	22299	28839	219210	248339	22,67-	11,72-	100,00	100,00	

Nyregistrerade personbilar

MÄRKE / MODELL	OKTOBER		JANUARI-OKTOBER		FÖRÄNDRING %		MARKN.ANDEL %	
	2008	2007	2008	2007	OKTOBER	JAN-OKT	2008	2007
1 VOLVO V70II	2310	2104	18535	4092	9,79	352,95	8,46	1,65
2 SAAB 9-3	1305	1698	11038	10920	23,14-	1,08	5,04	4,40
3 VOLVO V50	1124	1106	9923	9238	1,62	7,41	4,53	3,72
4 VW GOLF	945	680	9729	7614	38,97	27,77	4,44	3,07
5 AUDI A4	809	399	6471	5114	102,75	26,53	2,95	2,06
6 SAAB 9-5	677	983	6337	9020	31,12-	29,74-	2,89	3,63
7 FORD FOCUS	504	708	5576	7246	28,81-	23,04-	2,54	2,92
8 VW PASSAT	645	747	5063	7095	13,65-	28,63-	2,31	2,86
9 SKODA OCTAVIA	377	502	4299	4294	24,90-	0,11	1,96	1,73
10 PEUGEOT 307	397	459	4282	5297	13,50-	19,16-	1,95	2,13
11 SKODA FABIA	366	508	4016	4832	27,95-	16,88-	1,83	1,95
12 TOYOTA AYGO	325	253	3788	2732	28,45	38,65	1,73	1,10
13 TOYOTA AURIS	489	454	3780	3055	7,70	23,73	1,72	1,23
14 BMW 3-SERIE	435	460	3681	4085	5,43-	9,88-	1,68	1,64
15 AUDI A6	297	459	3151	4645	35,29-	32,16-	1,44	1,87
16 KIA CEE'D	342	465	3055	2273	26,45-	34,40	1,39	0,92
17 VOLVO XC70II	246	757	3037	1456	67,50-	108,58	1,39	0,59
18 OPEL ASTRA	186	523	2956	5141	64,43-	42,50-	1,35	2,07
19 BMW 5-SERIE	328	389	2813	3520	15,68-	20,08-	1,28	1,42
20 RENAULT MEGANE	284	440	2769	3531	35,45-	21,58-	1,26	1,42
21 TOYOTA PRIUS	233	162	2743	1961	43,82	39,87	1,25	0,79
22 MERCEDES C-KLASS	160	152	2632	2068	5,26	27,27	1,20	0,83
23 TOYOTA AVENSIS	196	430	2623	3979	54,41-	34,07-	1,20	1,60
24 FORD MONDEO	370	509	2540	2342	27,30-	8,45	1,16	0,94
25 VW POLO	192	312	2417	2837	38,46-	14,80-	1,10	1,14
26 VOLVO C30	170	362	2415	3257	53,03-	25,85-	1,10	1,31
27 PEUGEOT 207	221	291	2254	3288	24,05-	31,44-	1,03	1,32
28 BMW 1-SERIE	210	288	2245	1408	27,08-	59,44	1,02	0,57
29 HYUNDAI I10	242		2002				0,91	
30 HYUNDAI I30	127	183	1984	641	30,60-	209,51	0,91	0,26
31 TOYOTA YARIS	173	272	1978	2703	36,39-	26,82-	0,90	1,09
32 VOLVO S80N	213	267	1940	3163	20,22-	38,66-	0,88	1,27
33 FIAT DUCATO	102	65	1932	1516	56,92	27,44	0,88	0,61
34 OPEL CORSA	208	98	1909	872	112,24	118,92	0,87	0,35
35 VOLVO S40N	101	428	1891	2676	76,40-	29,33-	0,86	1,08
36 NISSAN QASHQAI	152	203	1889	1299	25,12-	45,41	0,86	0,52
37 PEUGEOT 308	323		1863				0,85	
38 VW TIGUAN	160	10	1744	10			0,80	
39 HONDA CIVIC	166	211	1675	1851	21,32-	9,50-	0,76	0,75
40 AUDI A3	233	233	1661	1906		12,85-	0,76	0,77
41 FORD FIESTA	194	164	1649	1846	18,29	10,67-	0,75	0,74
42 TOYOTA COROLLA	76	192	1569	3567	60,41-	56,01-	0,72	1,44
43 RENAULT CLIO	80	318	1563	2822	74,84-	44,61-	0,71	1,14
44 VOLVO S60	126	260	1553	2321	51,53-	33,08-	0,71	0,93
45 HONDA CR-V	121	204	1542	2589	40,68-	40,44-	0,70	1,04
46 MAZDA6	101	160	1535	1903	36,87-	19,33-	0,70	0,77
47 CITROEN C4	110	285	1475	2451	61,40-	39,82-	0,67	0,99
48 SUBARU LEGACY	199	146	1442	1307	36,30	10,32	0,66	0,53
49 PEUGEOT 107	90	262	1306	1593	65,64-	18,01-	0,60	0,64
50 CITROEN C5	197	128	1269	1753	53,90	27,60-	0,58	0,71
51 PEUGEOT 407	97	230	1047	2016	57,82-	48,06-	0,48	0,81
52 MERCEDES E-KLASS	113	171	1046	1512	33,91-	30,82-	0,48	0,61
53 TOYOTA RAV 4	59	133	1035	1621	55,63-	36,15-	0,47	0,65
54 VW CADDY	109	64	1007	735	70,31	37,00	0,46	0,30
55 SEAT IBIZA/CORDOBA	98	62	982	579	58,06	69,60	0,45	0,23
56 CITROEN C1	83	165	968	1075	49,69-	9,95-	0,44	0,43
57 VW TOURAN	80	148	924	1232	45,94-	25,00-	0,42	0,50
58 MAZDA3	59	141	915	1234	58,15-	25,85-	0,42	0,50
59 MITSUBISHI COLT	50	130	836	1034	61,53-	19,14-	0,38	0,42
60 VOLVO XC90	47	141	835	1778	66,66-	53,03-	0,38	0,72
61 CITROEN C3	74	202	818	1540	63,36-	46,88-	0,37	0,62
62 KIA PICANTO	76	79	816	622	3,79-	31,18	0,37	0,25
63 OPEL VECTRA	88	131	806	1333	32,82-	39,53-	0,37	0,54
64 FORD FOCUS C-MAX	62	107	796	877	42,05-	9,23-	0,36	0,35
65 MINI COOPER	76	70	736	546	8,57	34,79	0,34	0,22
66 HYUNDAI GETZ	44	85	728	1359	48,23-	46,43-	0,33	0,55
67 NISSAN NOTE	47	85	716	1016	44,70-	29,52-	0,33	0,41
68 FORD S-MAX	62	88	695	817	29,54-	14,93-	0,32	0,33
69 FORD TRANSIT	55	37	692	602	48,64	14,95	0,32	0,24
70 MITSUBISHI OUTLANDER	44	37	637	582	18,91	9,45	0,29	0,23
71 MAZDA2	42	22	633	76	90,90	732,89	0,29	0,03
72 BMW X3	69	77	620	786	10,38-	21,11-	0,28	0,32
73 CHRYSLER GRAND VOYAGER	30	84	609	711	64,28-	14,34-	0,28	0,29
74 MERCEDES B-KLASS	88	74	590	529	18,91	11,53	0,27	0,21
75 MITSUBISHI LANCER	107	37	577	388	189,18	48,71	0,26	0,16

Nyregistrerade dieselpersonbilar

MÄRKE / MODELL	OKTOBER		JANUARI-OKTOBER		% AV DIESEL	TOTALT	% DIESEL AV	MODELLEN
	2008	2007	2008	2007	2008	2007	2008	2007
1 VOLVO V70II	524	1504	8356	2579	10,59	3,31	45,08	63,03
2 AUDI A4	468	194	4115	2516	5,22	3,23	63,59	49,20
3 VW PASSAT	452	554	3534	4787	4,48	6,15	69,80	67,47
4 VOLVO V50	275	519	2977	3570	3,77	4,59	30,00	38,64
5 VOLVO XC70II	231	677	2774	1270	3,52	1,63	91,34	87,23
6 VW GOLF	161	100	2032	1280	2,58	1,64	20,89	16,81
7 KIA CEE'D	252	273	2020	772	2,56	0,99	66,12	33,96
8 BMW 5-SERIE	229	224	1987	2047	2,52	2,63	70,64	58,15
9 SAAB 9-3	171	246	1986	2580	2,52	3,31	17,99	23,63
10 FIAT DUCATO	102	65	1932	1516	2,45	1,95	100,00	100,00
11 BMW 3-SERIE	263	210	1919	1339	2,43	1,72	52,13	32,78
12 BMW 1-SERIE	155	203	1647	702	2,09	0,90	73,36	49,86
13 OPEL CORSA	150	6	1550	86	1,96	0,11	81,19	9,86
14 SKODA OCTAVIA	151	228	1515	1720	1,92	2,21	35,24	40,06
15 AUDI A6	172	221	1404	1595	1,78	2,05	44,36	34,34
16 FORD MONDEO	229	250	1273	891	1,61	1,14	50,12	38,04
17 HYUNDAI I30	90	52	1260	203	1,60	0,26	63,51	31,67
18 MERCEDES C-KLASS	52	23	1242	527	1,57	0,68	47,19	25,48
19 VW POLO	93	127	1128	1124	1,43	1,44	46,67	39,62
20 CITROEN C5	132	110	1058	1253	1,34	1,61	83,37	71,48
21 PEUGEOT 307	193	144	1048	2037	1,33	2,62	24,47	38,46
22 AUDI A3	104	152	988	609	1,25	0,78	59,48	31,95
23 PEUGEOT 308	222		967		1,23		51,91	
24 SUBARU LEGACY	152		947		1,20		65,67	
25 CITROEN C4	71	237	941	1654	1,19	2,12	63,80	67,48
26 VW TIGUAN	99	10	904	10	1,15	0,01	51,83	100,00
27 VOLVO S80N	59	149	878	1498	1,11	1,92	45,26	47,36
28 FORD FOCUS	87	28	866	565	1,10	0,73	15,33	7,80
29 PEUGEOT 407	74	185	815	1330	1,03	1,71	77,84	65,97
30 SKODA FABIA	105	35	805	226	1,02	0,29	20,04	4,68
31 VW CADDY	79	43	798	497	1,01	0,64	79,25	67,62
32 VOLVO XC90	43	126	767	1511	0,97	1,94	91,86	84,98
33 FORD TRANSIT	55	37	692	602	0,88	0,77	100,00	100,00
34 MERCEDES E-KLASS	80	103	690	851	0,87	1,09	65,97	56,28
35 TOYOTA AVENSIS	55	137	657	1132	0,83	1,45	25,05	28,45
36 NISSAN QASHQAI	56	64	601	197	0,76	0,25	31,82	15,17
37 BMW X3	67	72	582	573	0,74	0,74	93,87	72,90
38 VW CARAVELLE	43	18	520	245	0,66	0,31	90,91	72,06
39 SAAB 9-5	46	106	511	893	0,65	1,15	8,06	9,90
40 CITROEN C3	41	142	506	922	0,64	1,18	61,86	59,87
41 TOYOTA AURIS	51	85	478	496	0,61	0,64	12,65	16,24
42 BMW X5	48	104	470	415	0,60	0,53	93,44	73,98
43 VOLVO C30	32	90	459	809	0,58	1,04	19,01	24,84
44 MINI COOPER	46	25	432	100	0,55	0,13	58,70	18,32
45 VOLVO S60	36	68	415	450	0,53	0,58	26,72	19,39
46 HONDA CR-V	29	70	410	680	0,52	0,87	26,59	26,26
47 OPEL VECTRA	34	56	399	364	0,51	0,47	49,50	27,31
48 HYUNDAI SANTA FE	19	97	381	1067	0,48	1,37	77,28	66,44
49 CITROEN C4 PICASSO	35	60	372	592	0,47	0,76	68,26	62,38
50 FORD S-MAX	32	61	367	410	0,47	0,53	52,81	50,18
Ö V R I G A	1467	2361	13515	24757	17,13	31,80		
T O T A L T	7912	10651	78890	77850	100,00	100,00	35,99	31,35

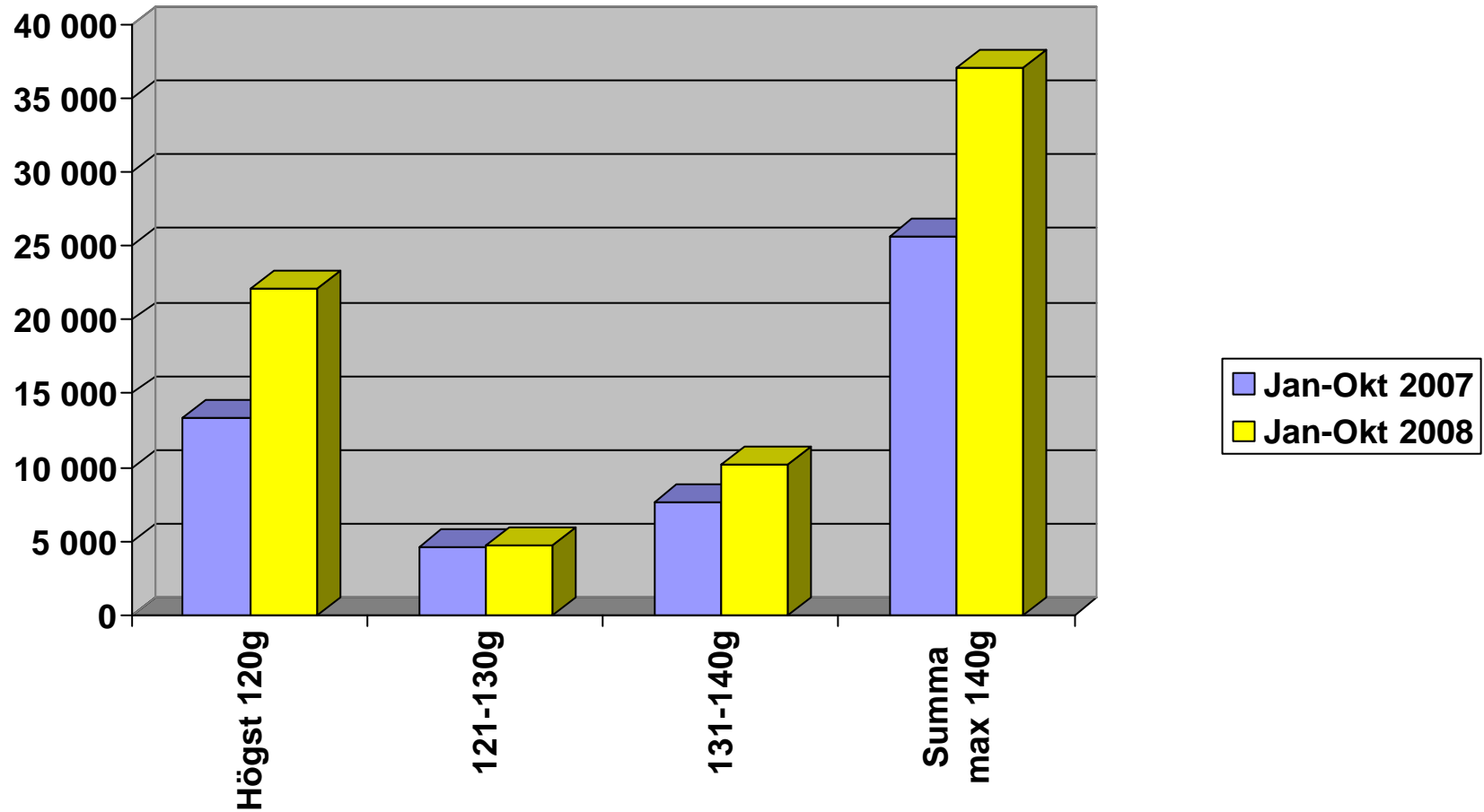
Nyregistrerade personbilar med låga koldioxidutsläpp (max 140g/km)

NYREGISTRERADE PERSONBILAR MED LÅGA KOLDIOXIDUTSLÄPP (MAX 140G/KM)

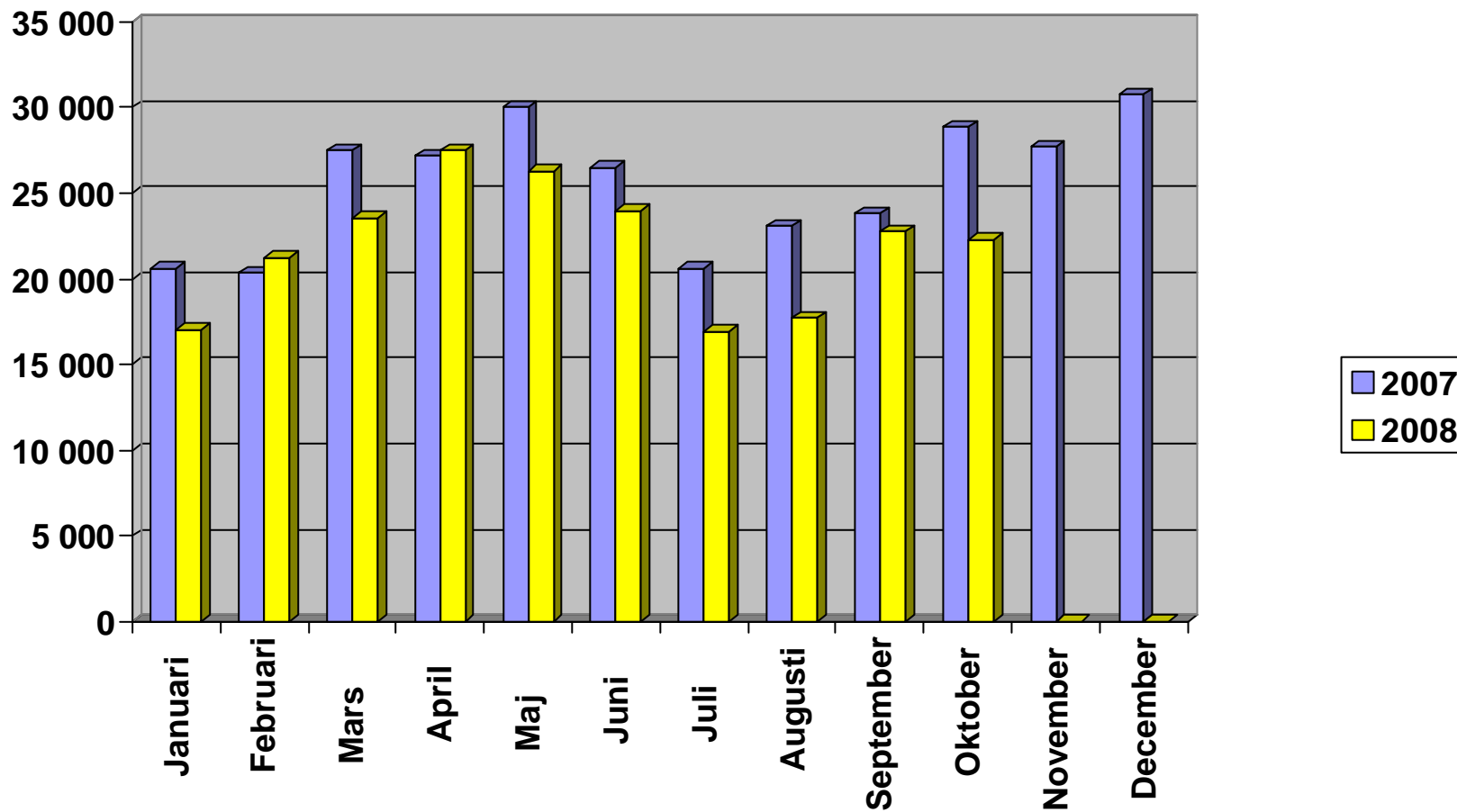
	OKTOBER 2008	% AV TOT NYREG	OKTOBER 2007	% AV TOT NYREG	08/07 %	JAN-OKT 2008	% AV TOT NYREG	JAN-OKT 2007	% AV TOT NYREG	08/07 %
HÖGST 120G	2176	9.76	1808	6.27	20.4	22108	10.09	13343	5.37	65.7
121-130	533	2.39	658	2.28	-19.0	4761	2.17	4642	1.87	2.6
131-140	1109	4.97	1050	3.64	5.6	10182	4.64	7630	3.07	33.4
SUMMA MAX 140G	3818	17.12	3516	12.19	8.6	37051	16.90	25615	10.31	44.6

STATISTIKEN BASERAS PÅ DE AV TILLVERKAREN ANGIVNA CERTIFIERADE KOLDIOXIDVÄRDENA.

Nyregistrerade personbilar med låga koldioxidutsläpp (max 140g/km)



Nyregistrerade personbilar per månad 2008



NYREGISTRERADE MILJÖBILAR OKTOBER 2008

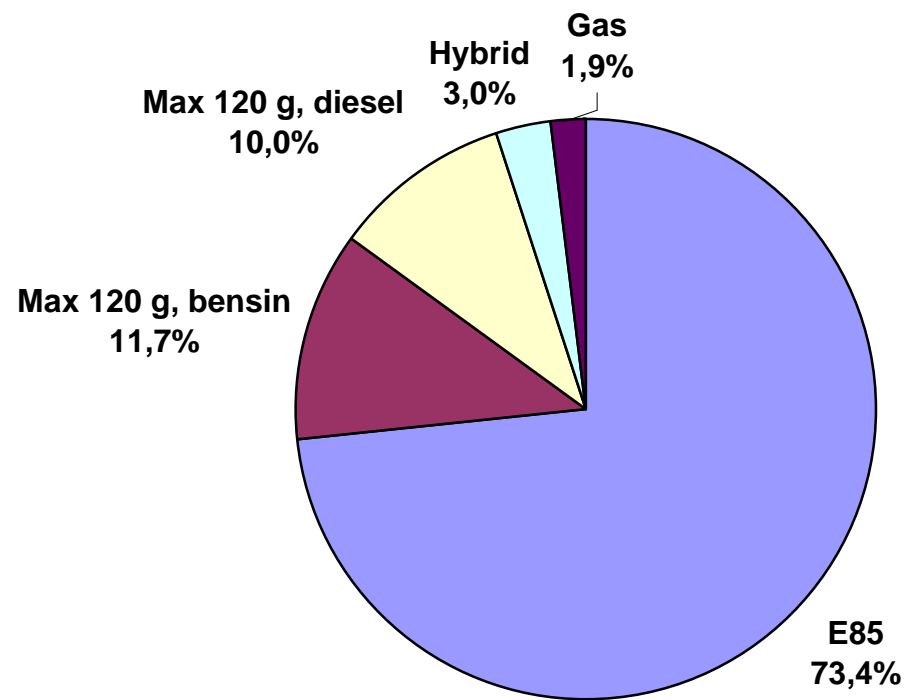
Modell	Typ	OKTOBER		JANUARI-OKTOBER		
		2008	2007	2008	2007	
1	VOLVO V70II FLEXIFUEL	E85	1682		8582	
2	SAAB 9-3 BIOPOWER	E85	1063	1355	8180	5044
3	VOLVO V 50 FLEXIFUEL	E85	795	474	6280	3903
4	SAAB 9-5 BIOPOWER	E85	613	851	5643	7680
5	FOCUS FLEXIFUEL	E85	408	649	4517	6232
6	VW GOLF MULTIFUEL	E85	515		3906	
7	TOYOTA AYGO	Max 120 g CO2, bensin	325	253	3788	2732
8	TOYOTA PRIUS	Hybrid	233	162	2743	1961
9	PEUGEOT 307 BIOFLEX	E85	119	88	1936	179
10	HYUNDAI I10	Max 120 g CO2, bensin	225		1875	
11	VOLVO C30 FLEXIFUEL	E85	121	229	1758	1435
12	SKODA OCTAVIA E85	E85	160		1725	
13	RENAULT MEGANE FLEX FUEL	E85	228	177	1689	255
14	OPEL CORSA ECOFLEX	Max 120 g CO2, diesel	150		1523	
15	VOLVO S40N FLEXIFUEL	E85	72	200	1248	1169
16	PEUGEOT 107	Max 120 g CO2, bensin	77	262	1208	1591
17	VW POLO TDI 80	Max 120 g CO2, diesel	84	111	1037	998
18	BMW 118D DPF	Max 120 g CO2, diesel	90	101	1002	164
19	CITROEN C1 1,0I	Max 120 g CO2, bensin	83	165	968	1075
20	CITROEN C4 1.6HDI 5D FAP	Max 120 g CO2, diesel	71	229	934	1506
21	AUDI A3 E-POWER	Max 120 g CO2, diesel	58	119	762	336
22	FORD FOCUS C-MAX FLEXIFUEL	E85	58	105	755	803
23	FORD MONDEO FLEXIFUEL	E85	109		673	
24	SKODA FABIA GREENLIN TDI	Max 120 g CO2, diesel	87		659	
25	KIA PICANTO ECO	Max 120 g CO2, bensin	69	64	644	256
26	VW GOLF BLUEMOTION	Max 120 g CO2, diesel	56		599	
27	VOLVO S80N FLEXIFUEL	E85	132		550	
28	CITROEN C4 BIOFLEX	E85	38	45	511	137
29	CITROEN C3 1.6 HDI	Max 120 g CO2, diesel	41	142	506	909
30	HYUNDAI I30 CRDI	Max 120 g CO2, diesel	6		416	

Modell	Typ	OKTOBER		JANUARI-OKTOBER	
		2008	2007	2008	2007
31 FORD FOCUS ECONETIC	Max 120 g CO2, diesel	46		374	
32 KIA CEE'D ECO	Max 120 g CO2, diesel	43		325	
33 CHEVROLET MATIZ 0.8	Max 120 g CO2, bensin	91	13	311	58
34 VW TOURAN ECOFUEL	Gas	26	38	290	254
35 PEUGEOT 308 HDI	Max 120 g CO2, diesel	38		288	
36 HONDA CIVIC 4D HYBRID	Hybrid	23	30	251	282
37 FORD S-MAX FLEXIFUEL	E85	29		236	
38 MINI COOPER D CLUBMAN	Max 120 g CO2, diesel	16		229	
39 AUDI A3 1,6 E	E85	93		227	
40 SMART	Max 120 g CO2, bensin	6	4	203	233
41 CADILLAC BLS E85	E85	1		199	
42 MINI COOPER DIESEL	Max 120 g CO2, bensin	29	25	183	100
43 MERCEDES B 170 NGT	Gas	72		181	
44 FIAT 500 1,2	Max 120 g CO2, bensin	23		152	
45 SUBARU JUSTY ECO	Max 120 g CO2, bensin	15	31	147	31
46 SEAT LEON E85	E85	11		147	
47 VW CADDY KOMBI ECOFUEL	Gas	19	11	122	135
48 OPEL COMBO CNG	Gas	8	5	119	51
49 FORD GALAXY FLEXIFUEL	E85	11		112	
50 OPEL ZAFIRA CNG	Gas	21	6	112	73
51 SEAT ALTEA E85	E85	10		109	
52 FIAT PUNTO MULTIJET	Max 120 g CO2, diesel	11	7	86	69
53 SEAT IBIZA 1,4 ECO TDI R	Max 120 g CO2, diesel	3	15	86	47
54 VW POLO BLUEMOTION	Max 120 g CO2, diesel	7	15	85	124
55 FIAT 500 1,3 MJT	Max 120 g CO2, diesel	2		76	
56 MERCEDES E 200 NGT	Gas	13	6	71	31
57 FIAT BRAVO MULTIJET	Max 120 g CO2, diesel	24		56	
58 PEUGEOT 308 BIOFLEX	E85	32		48	
59 SEAT IBIZA 1,4 ECO S ED	Max 120 g CO2, diesel	2		46	
60 SUZUKI SPLASH ECO	Max 120 g CO2, bensin	40		40	
61 FIAT PANDA MULTIJET	Max 120 g CO2, diesel	2	4	39	40

Modell	Typ	OKTOBER		JANUARI-OKTOBER		
		2008	2007	2008	2007	
62	FIAT PUNTO BI-POWER	Gas	2	1	34	43
63	VW JETTA E85	E85	13		34	
64	OPEL AGILA ECOFLEX	Max 120 g CO2, bensin	33		33	
65	SEAT LEON ECO TDI	Max 120 g CO2, diesel	11		30	
66	CITROEN C5 BIOFLEX	E85	16		16	
67	FORD FIESTA ECONETIC	Max 120 g CO2, diesel	11		11	
68	PEUGEOT 407 BIOFLEX	E85	8		11	
69	CITROEN C5 2,0	E85	8		8	
70	SEAT IBIZA 1,9 ECO TDI S	Max 120 g CO2, diesel	3		6	
71	SEAT CORDOBA ECO-TDI R	Max 120 g CO2, diesel		1	2	9
72	SEAT IBIZA 1.4 ECO-TDI S	Max 120 g CO2, diesel	1		1	8
73	VOLVO V70 BI-FUEL	Gas		7	1	767
74	PEUGEOT 206 HDI	Max 120 g CO2, diesel				2
75	SEAT CORDOBA ECO-TDI S	Max 120 g CO2, diesel				1
76	VOLVO S60 BI-FUEL	Gas				131
<u>TOTALT</u>			<u>8641</u>	<u>6000</u>	<u>71754</u>	<u>40854</u>
Miljöbilar i % av tot nyreg			38,8%	20,8%	32,7%	16,5%

Fr.o.m januari 2008 (med jämförande siffror för föregående år) utgår BIL Sweden i sin miljöbilsstatistik från enbart Vägverkets miljöbilsdefinition, som bland annat används för miljöbilspremien. Tidigare har BIL Sweden tagit med bilar som antingen uppfyller Vägverkets eller Skatteverkets miljöbilsdefinition.

Nyregistrerade miljöbilar per typ Oktober 2008



Nyregistrerade miljöbilar per typ oktober 2008

	<i>Antal</i>	<i>%</i>
E85	6345	73,4
Max 120 g, bensin	1016	11,7
Max 120 g, diesel	863	10,0
Hybrid	256	3,0
Gas	161	1,9
Totalt	8641	100