

## Sjätte bästa personbilsåret någonsin under 2011

- 305 000 personbilar och 46 000 lätta lastbilar under 2011
- Prognos 2012: 270 000 personbilar och 41 000 lätta lastbilar
- Rekord för både miljöbilar och dieslbilar

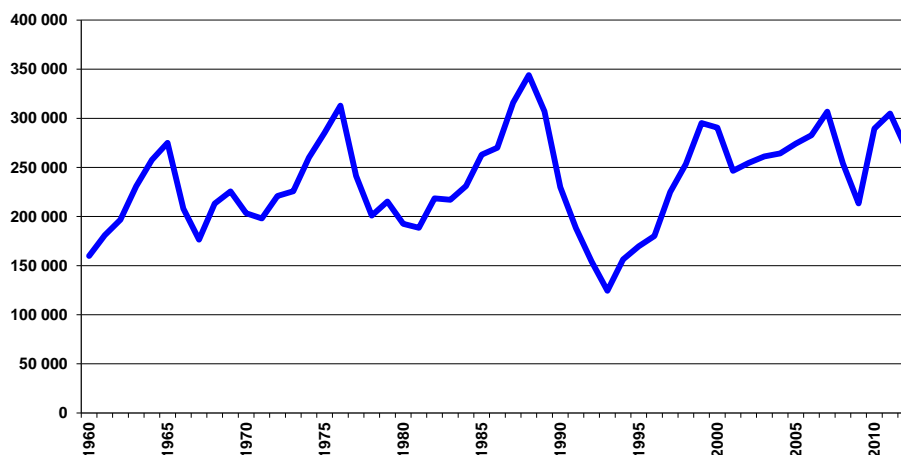
- 2011 blev ett mycket bra år för fordonsmarknaden med ökade registreringar av både personbilar och lastbilar. För lastbilar totalt och lätta lastbilar blev 2011 ett rekordår och för personbilar det sjätte bästa året någonsin. Det är glädjande att kunna notera så fina registreringssiffror under ett år som under dess andra hälft präglats av ekonomisk oro och en allmän försvagning av konjunkturen. Under senare delen av året har vi dock sett en avmattning i ordertecknandet på nya bilar, som en följd av ökad oro på arbetsmarknaden med fler varsel, säger Bertil Moldén, vd för BIL Sweden.

- Vi tror på en bra fordonsmarknad även i år och BIL Swedens prognos för 2012 är 270 000 nya personbilar och 41 000 lätta lastbilar. Personbilsprognosen ligger på samma nivå som genomsnittet för de senaste tio åren och lätta lastbilsprognosen är den tredje högsta siffran någonsin, fortsätter Bertil Moldén.

- Dieselandelen i Sverige var den högsta någonsin och passerade under 2011 för första gången europasnittet. Den kraftiga ökningen av dieselandelen under senare år, från 10 procent 2005 till nästan 62 procent 2011, har bidragit till att de genomsnittliga koldioxidutsläppen från nya bilar minskat med en fjärdedel sedan 2005, konstaterar Bertil Moldén.

- Även miljöbilarna slog rekord under 2011 och drygt 40 procent av de nya bilarna var miljöbilar. Det har under senare år skett en kraftig omfördelning mellan olika typer av miljöbilar. Under 2011 var 80 procent av miljöbilarna 120-grammare, dvs bilar med koldioxidutsläpp på högst 120 gram per km, och 13 procent etanolbilar. För bara tre år sedan, då etanolbilarna var som populärast, var 26 procent av miljöbilarna 120-grammare och hela 68 procent etanolbilar. En viktig förklaring till denna omsvängning är den osäkerhet och den försämring som nu införts för tjänstebilsbeskattningen av etanolbilar, avslutar Bertil Moldén.

### Nyregistrerade personbilar 1960-2012 (prognos 2012)



## **Rekord för lastbilar under 2011**

Under 2011 registrerades enligt preliminära siffror från BIL Sweden 304 801 nya personbilar, vilket är en ökning med 5,2 % jämfört med 2010 års siffra på 289 684. 2011 års siffra är den sjätte högsta någonsin. De totala lastbilsregistreringarna under 2011 uppgick till rekordnivån 52 269, en ökning med 22,2 %. Motsvarande siffror för lätta lastbilar var 46 194, vilket också var all time high och en ökning med 21,9 %. Tunga lastbilar över 16 ton ökade med 26,8%, till 5 276 fordon. Under enbart december minskade personbilsregistreringarna med 15,3 %, de totala lastbilsregistreringarna ökade med 13,0 %, lätta lastbilar ökade med 10,9 % och tunga lastbilar ökade med 32,5 %. Förra årets höga decembersiffra för personbilar påverkades av tidigare lagda registreringar som en följd av skärpta avgaskrav från 1 januari 2011.

## **Rekord för miljöbilar under 2011**

Antalet nyregistreringar av miljöbilar nådde under 2011 rekordnivån 122 418. Andelen miljöbilar under 2011 var 40,2 %, också det ett rekord. Det kan jämföras med en andel på 40,1 % under 2010.

## **Rekord för dieselbilar under 2011**

Antalet nyregistrerade dieselbilar nådde under 2011 rekordnivån 187 528. Andelen dieslar av de totala nybilsregistreringarna var 61,5 %, också det ett rekord. Under 2010 var dieselandelen 51,0 %.

## **Andelen bränslesnåla bilar ökade kraftigt under 2011**

Nyregistreringarna av personbilar med koldioxidutsläpp högst 120 g/km ökade under 2011 med 36,5 %. Bilar med max 140 g/km koldioxidutsläpp ökade med 33,7 %. Andelen bilar med koldioxidutsläpp på högst 140 g/km var 49,7 % under 2011 jämfört med 39,1 % under 2010.

Detaljerad information finns i bifogat material.

För mer information kontakta vd Bertil Moldén, tfn 070-638 65 31

## **Preliminära nyregistreringar under 2011**

Under 2011 registrerades enligt preliminära siffror från BIL Sweden 304 801 nya personbilar vilket är 5,2% fler än under 2010, då 289 684 personbilar registrerades. Under december 2011 registrerades 25 219 nya personbilar vilket är en minskning med 15,3% jämfört med samma månad 2010, då 29 770 personbilar registrerades.

Tätplatsen bland personbilsregistreringarna under året intogs av:

Volvo V70II med 22 207 registreringar (förra året 29 106) följd av VW Passat 16 162 (12 145), VW Golf 12 590 (12 825), Volvo V60 12 411 (1 524), Volvo V50 9 547 (10 311), Kia Cee'd 6 790 (8 163), Volvo XC60 6 422 (5 059), Audi A4 6 310 (6 592), Renault Megane 6 037 (6 291) och BMW 5-Serie 5 358 (4 336).

Efter dessa följer i nu nämnd ordning: Ford Focus, Renault Clio, VW Polo, Skoda Fabia, BMW 3-Serie, Skoda Octavia, Mercedes C Klass, Audi A6, Toyota Auris och Nissan Qashqai.

Totalt registrerades 122 418 nya miljöbilar under 2011. Andelen miljöbilar av de totala nybilsregistreringarna var 40,2% under 2011 jämfört med 40,1% under 2010. De fem mest registrerade miljöbilarna under 2011 var Volvo V50 miljödiesel, Kia Cee'd Eco, VW Golf Bluemotion Tech, VW Passat Bluemotion Tech och Ford Focus 120 G.

Under december registrerades 16 197 personbilsdieslar eller 64,2% av månadens totala nyregistreringar. Sammanlagt registrerades under året 187 528 dieslbilar (personbilar) vilket motsvarar 61,5% av totala antalet nyregistreringar. Förra året registrerades 147 608 personbilsdieslar eller 51,0% av totala antalet nyregistreringar.

Tätplatsen bland registreringar av dieslbilar under året intogs av:

Volvo V70II med 17 709 registreringar (förra året 22 193) följd av VW Passat 11 566 (6 796), Volvo V50 9 112 (8 748), Volvo V60 9 031 (1 156), VW Golf 6 594 (4 070), Kia Cee'd 6 415 (7 053), Volvo XC60 6 314 (5 058), BMW 5-Serie 4 921 (3 502), Audi A4 4 822 (4 181) och Ford Focus 4 815 (3 971).

Totalt registrerades 151 577 nya personbilar med max 140 g/km koldioxidutsläpp under 2011, vilket är en ökning med 33,7 % jämfört med 2010. Antalet nyregistrerade personbilar med koldioxidutsläpp på max 120 g/km uppgick till 101 399 under 2011, en ökning med 36,5 % jämfört med 2010.

BIL Sweden är den svenska branschorganisationen för tillverkare och importörer av personbilar, lastbilar och bussar. Medlemsföretagen svarar tillsammans för runt 99 % av nybilsförsäljningen i Sverige.

För BIL Sweden är bilen en självklar del av det hållbara samhället där klimat, miljö, säkerhet, mobilitet, utveckling och tillväxt står i centrum. BIL Sweden arbetar därför för att förbättra villkoren för att producera, sälja, köpa, äga och köra bil.

## Direktimport

Förstagångsregistrerade direktimporterade bilar som är högst tre år gamla var i december 219. Motsvarande siffra för december året innan var 262. Under året registrerades 3 393 direktimporterade personbilar jämfört med 3 187 förra året. Den totala direktimporten av samtliga bilar, oavsett ålder, var under december 1 063 personbilar jämfört med 1 024 i december året innan. Under året direktimporterades 20 293 personbilar jämfört med 17 503 förra året. Direktimporten ingår inte i vår statistik.

## Lastbilar

Under december registrerades totalt 5 247 nya lastbilar (både lätta och tunga), 13,0% fler än under samma tid förra året. Sammanlagt registrerades under året 52 269 lastbilar, 22,2% fler än förra året. Lätta lastbilar under 3,5 ton är dominerande. De svarade för 86,8% av månadens registreringar medan tunga lastbilar över 16 ton svarade för 11,5%.

### LASTBILSREGISTRERINGARNA UNDER DECEMBER UPPGICK TILL 5.247 ( 4.643)

OCH UNDER JANUARI - DECEMBER 52.269 ( 42.778)

### LASTBILSREGISTRERINGARNA FÖRDELADE PÅ TOTALVIKTSGRUPPER

	DECEMBER		JANUARI - DECEMBER		FÖRÄNDRING %	
	2011	2010	2011	2010	DEC	JAN-DEC
3,5 TON (LÄTTA TRANSPORTBILAR)	4.553	4.107	46.194	37.902	10,9	21,9
3,5 - 10,0 TON (TRANSPORTBILAR)	56	44	432	371	27,3	16,4
10,0 - TON (TUNGA TRANSPORTBILAR)	638	492	5.643	4.505	29,7	25,3
	5.247	4.643	52.269	42.778	13,0	22,2

Nyregistreringarna av tunga lastbilar över 16 ton uppgick till 603 under december, 32,5% fler än jämfört med december förra året då 455 lastbilar registrerades. Sammanlagt registrerades under året 5 276 tunga lastbilar, 26,8% fler än under förra året. Den tunga lastbilsmarknaden domineras av Volvo och Scania.

### REGISTRERINGAR AV TUNGA LASTBILAR 16 TON OCH ÖVER

	DECEMBER		JANUARI - DECEMBER		FÖRÄNDRING %		MARKN.ANDEL % JAN-DEC	
	2011	2010	2011	2010	DEC	JAN-DEC	2011	2010
DAF	22	9	166	77	144,4	115,6	3,1	1,9
IVECO	6	0	10	9		11,1	0,2	0,2
MAN	13	22	182	152	40,9-	19,7	3,4	3,7
MERCEDES-BENZ	79	34	403	375	132,4	7,5	7,6	9,0
SCANIA	192	164	2.162	1.701	17,1	27,1	41,0	40,9
VOLVO	291	226	2.349	1.827	28,8	28,6	44,5	43,9
ÖVRIGA	0	0	4	21		81,0-	0,1	0,5
TOTALT	603	455	5.276	4.162	32,5	26,8	100,0	100,0

Nyregistreringarna av lätta lastbilar under 3,5 ton uppgick till 4 553 under december, 10,9% fler än under samma tid förra året då 4 107 lätta lastbilar registrerades. Sammanlagt registrerades under året 46 194 lätta lastbilar, 21,9% fler än under förra året.

De mest sålda lätta lastbilarna hittills i år var Volkswagen 13 992, Renault 4 710, Ford 4 437, Nissan 3 804 och Citroen 3 668.

REGISTRERINGAR AV LÄTTA LASTBILAR UPP TILL 3,5 TON

	DECEMBER		JANUARI - DECEMBER		FÖRÄNDRING %		MARKN.ANDEL % JAN-DEC	
	2011	2010	2011	2010	DEC	JAN-DEC	2011	2010
CHEVROLET	13	9	107	88	44,4	21,6	0,2	0,2
CHRYSLER	0	0	0	0				
CITROEN	269	306	3.668	3.393	12,1-	8,1	7,9	9,0
DACIA	30	86	644	1.022	65,1-	37,0-	1,4	2,7
HYUNDAI	22	11	145	144	100,0	0,7	0,3	0,4
FIAT	117	63	2.271	761	85,7	198,4	4,9	2,0
FORD	362	282	4.437	3.071	28,4	44,5	9,6	8,1
GM	1	0	4	4				
IVECO	37	59	406	504	37,3-	19,4-	0,9	1,3
ISUZU	36	90	360	336	60,0-	7,1	0,8	0,9
MAZDA	8	28	134	128	71,4-	4,7	0,3	0,3
MERCEDES-BENZ	377	313	3.114	3.157	20,4	1,4-	6,7	8,3
MITSUBISHI	118	218	1.013	1.001	45,9-	1,2	2,2	2,6
NISSAN	373	368	3.804	2.939	1,4	29,4	8,2	7,8
PEUGEOT	272	370	2.977	2.921	26,5-	1,9	6,4	7,7
OPEL	159	180	1.899	1.463	11,7-	29,8	4,1	3,9
RENAULT	584	327	4.710	3.868	78,6	21,8	10,2	10,2
SEAT	0	0	0	0				
SKODA	21	12	200	191	75,0	4,7	0,4	0,5
SUZUKI	0	0	0	0				
TOYOTA	261	192	1.978	1.754	35,9	12,8	4,3	4,6
VOLKSWAGEN	1.461	1.167	13.992	10.907	25,2	28,3	30,3	28,8
VOLVO	0	0	0	0				
ÖVRIGA	32	26	331	250	23,1	32,4	0,7	0,7
TOTALT	4.553	4.107	46.194	37.902	10,9	21,9	100,0	100,0

## Bussar

Under december registrerades totalt 61 nya bussar (både lätta och tunga), 60,6% färre än under samma tid förra året, då 155 stycken registrerades. Sammanlagt registrerades under året 1608 bussar, 3,8% färre än förra året, då 1672 stycken registrerades.

Nyregistreringarna av tunga bussar över 10 ton uppgick till 49 under december, 66,2% färre än under samma tid förra året då 145 bussar registrerades. Sammanlagt registrerades under året 1.425 tunga bussar, 0,8% färre än under förra året, då 1.436 registrerades.

### REGISTRERINGAR AV BUSSAR ÖVER 10 TON

	DECEMBER		JANUARI - DECEMBER		FÖRÄNDRING %		MARKN.ANDEL % JAN-DEC	
	2011	2010	2011	2010	DEC	JAN-DEC	2011	2010
KÄSSBOHRER-SETRA	2	9	68	97	77,8-	29,9-	4,8	6,8
MAN	7	26	202	209	73,1-	3,3-	14,2	14,6
MERCEDES-BENZ	2	3	123	101	33,3-	21,8	8,6	7,0
NEOPLAN	2	3	18	17	33,3-	5,9	1,3	1,2
SCANIA	10	41	512	316	75,6-	62,0	35,9	22,0
VOLVO	26	26	357	392		8,9-	25,1	27,3
ÖVRIGA	0	37	145	304	100,0-	52,3-	10,2	21,2
TOTALT	49	145	1.425	1.436	66,2-	0,8-	100,0	100,0

## Fotnot till redaktionen

BIL Sweden har i sin nyregistreringsstatistik för personbilar endast förstagångsregistreringar av bilar som tillverkats under de tre senaste åren. Direktimporterade bilar eller andra äldre bilar som registreras för första gången i Sverige ingår inte. Trafikanalys/SCB har med samtliga bilar (inkl direktimport) oavsett ålder, i sina nyregistreringssiffror. Det är förklaringen till att BIL Swedens siffror blir lägre än de Trafikanalys/SCB redovisar.

## Nyregistrerade personbilar

FABRIKAT	DECEMBER		JANUARI-DECEMBER		FÖRÄNDRING %		MARKN.ANDEL %	JAN-DEC
	2011	2010	2011	2010	DECEMBER	JAN-DEC		
<b>BC SWEDEN</b>								
JAGUAR	21	26	213	216	19,23-	1,38-	0,06	0,07
LAND ROVER	67	29	638	395	131,03	61,51	0,20	0,13
TOTALT BC SWEDEN	88	55	851	611	60,00	39,27	0,27	0,21
<b>BMW GROUP SVERIGE</b>								
BMW	1331	1439	16027	13967	7,50-	14,74	5,25	4,82
MINI	77	65	1415	750	18,46	88,66	0,46	0,25
ROLLS-ROYCE				2		100,00-		
TOTALT BMW GROUP SVERIGE	1408	1504	17442	14719	6,38-	18,49	5,72	5,08
<b>CITROEN SVERIGE AB</b>								
CITROEN	491	468	6347	6093	4,91	4,16	2,08	2,10
TOTALT CITROEN SVERIGE AB	491	468	6347	6093	4,91	4,16	2,08	2,10
<b>FIAT GROUP AUTOMOBILES</b>								
ALFA ROMEO	43	28	542	215	53,57	152,09	0,17	0,07
CHRYSLER	1	139	302	705	99,28-	57,16-	0,09	0,24
DODGE		29	192	353	100,00-	45,60-	0,06	0,12
FIAT	207	286	4163	2822	27,62-	47,51	1,36	0,97
JEEP	41	42	506	347	2,38-	45,82	0,16	0,11
LANCIA	40		102				0,03	
TOTALT FIAT GROUP AUTOMOBILES	332	524	5807	4442	36,64-	30,72	1,90	1,53
<b>FORD MOTOR</b>								
FORD	1144	1366	16954	17858	16,25-	5,06-	5,56	6,16
TOTALT FORD MOTOR	1144	1366	16954	17858	16,25-	5,06-	5,56	6,16
<b>GM NORDEN</b>								
CHEVROLET	132	107	1714	1488	23,36	15,18	0,56	0,51
OPEL	426	679	7211	6487	37,26-	11,16	2,36	2,23
TOTALT GM NORDEN	558	786	8925	7975	29,00-	11,91	2,92	2,75
<b>HONDA NORDIC</b>								
HONDA	194	331	3372	4128	41,38-	18,31-	1,10	1,42
TOTALT HONDA NORDIC	194	331	3372	4128	41,38-	18,31-	1,10	1,42
<b>IVECO</b>								
IVECO	4	1	56	74	300,00	24,32-	0,01	0,02
TOTALT IVECO	4	1	56	74	300,00	24,32-	0,01	0,02
<b>KIA MOTORS SWEDEN</b>								
KIA	1099	1261	14764	13239	12,84-	11,51	4,84	4,57
TOTALT KIA MOTORS SWEDEN	1099	1261	14764	13239	12,84-	11,51	4,84	4,57
<b>KW BRUUN AUTOIMPORT</b>								
PEUGEOT	660	742	9297	10167	11,05-	8,55-	3,05	3,50
TOTALT KW BRUUN AUTOIMPORT	660	742	9297	10167	11,05-	8,55-	3,05	3,50
<b>MAZDA MOTOR SVERIGE</b>								
MAZDA	162	222	2706	3299	27,02-	17,97-	0,88	1,13
TOTALT MAZDA MOTOR SVERIGE	162	222	2706	3299	27,02-	17,97-	0,88	1,13
<b>MERCEDES-BENZ SVERIGE</b>								
MERCEDES	920	914	11842	10494	0,65	12,84	3,88	3,62
SMART	3	6	73	135	50,00-	45,92-	0,02	0,04
TOTALT MERCEDES-BENZ SVERIGE	923	920	11915	10629	0,32	12,09	3,90	3,66
<b>MMC BILAR</b>								
MITSUBISHI	420	631	5289	4880	33,43-	8,38	1,73	1,68
TOTALT MMC BILAR	420	631	5289	4880	33,43-	8,38	1,73	1,68
<b>NIMAG SVERIGE</b>								
SUZUKI	262	323	3964	3075	18,88-	28,91	1,30	1,06
TOTALT NIMAG SVERIGE	262	323	3964	3075	18,88-	28,91	1,30	1,06
<b>NISSAN NORDIC</b>								
NISSAN	585	519	7181	5510	12,71	30,32	2,35	1,90
TOTALT NISSAN NORDIC	585	519	7181	5510	12,71	30,32	2,35	1,90
<b>RENAULT NORDIC SVERIGE</b>								
DACIA	68	112	1620	1715	39,28-	5,53-	0,53	0,59
RENAULT	1343	1362	12633	13803	1,39-	8,47-	4,14	4,76
TOTALT RENAULT NORDIC SVERIGE	1411	1474	14253	15518	4,27-	8,15-	4,67	5,35
<b>SAAB SVERIGE</b>								
SAAB	18	1111	3482	8655	98,37-	59,76-	1,14	2,98
TOTALT SAAB SVERIGE	18	1111	3482	8655	98,37-	59,76-	1,14	2,98
<b>SC MOTORS SWEDEN AB</b>								
HYUNDAI	1785	1432	12522	10163	24,65	23,21	4,10	3,50
TOTALT SC MOTORS SWEDEN AB	1785	1432	12522	10163	24,65	23,21	4,10	3,50
<b>SUBARU NORDIC</b>								
SUBARU	163	397	3476	4365	58,94-	20,36-	1,14	1,50
TOTALT SUBARU NORDIC	163	397	3476	4365	58,94-	20,36-	1,14	1,50
<b>TOYOTA SWEDEN</b>								
LEXUS	82	74	993	821	10,81	20,95	0,32	0,28
TOYOTA	1567	1796	16595	21628	12,75-	23,27-	5,44	7,46
TOTALT TOYOTA SWEDEN	1649	1870	17588	22449	11,81-	21,65-	5,77	7,74
<b>VOLKSWAGEN GROUP SVERIGE</b>								
AUDI	1643	1194	18833	16162	37,60	16,52	6,17	5,57
PORSCHE	48	40	490	477	20,00	2,72	0,16	0,16
QUATTRO	2		37	8		362,50	0,01	
SKODA	942	1085	13931	12493	13,17-	11,51	4,57	4,31
SEAT	158	286	2724	2631	44,75-	3,53	0,89	0,90
VOLKSWAGEN	4276	2763	43483	35699	54,75	21,80	14,26	12,32
TOTALT VOLKSWAGEN GROUP SVERIGE	7069	5368	79498	67470	31,68	17,82	26,08	23,29
<b>VOLVO PERSONBILAR SVERIGE</b>								
VOLVO	4771	8401	58803	53741	43,20-	9,41	19,29	18,55
TOTALT VOLVO PERSONBILAR SVERIGE	4771	8401	58803	53741	43,20-	9,41	19,29	18,55
<b>ÖVRIGA FABRIKAT</b>								
TOTALT ÖVRIGA FABRIKAT	23	64	309	624	64,06-	50,48-	0,10	0,21
<b>S L U T T O T A L</b>	<b>25219</b>	<b>29770</b>	<b>304801</b>	<b>289684</b>	<b>15,28-</b>	<b>5,21</b>	<b>100,00</b>	<b>100,00</b>

## Nyregistrerade personbilar

MÄRKE / MODELL	DECEMBER		JANUARI-DECEMBER		FÖRÄNDRING %		MARKN.ANDEL %	
	2011	2010	2011	2010	DECEMBER	JAN-DEC	2011	JAN-DEC 2010
1 VOLVO V70II	1976	5056	22207	29106	60,91-	23,70-	7,29	10,05
2 VW PASSAT	1696	422	16162	12145	301,89	33,07	5,30	4,19
3 VW GOLF	917	1241	12590	12825	26,10-	1,83-	4,13	4,43
4 VOLVO V60	875	926	12411	1524	5,50-	714,37	4,07	0,53
5 VOLVO V50	673	818	9547	10311	17,72-	7,40-	3,13	3,56
6 KIA CEE'D	578	615	6790	8163	6,01-	16,81-	2,23	2,82
7 VOLVO XC60	624	573	6422	5059	8,90	26,94	2,11	1,75
8 AUDI A4	465	379	6310	6592	22,69	4,27-	2,07	2,28
9 RENAULT MEGANE	617	479	6037	6291	28,81	4,03-	1,98	2,17
10 BMW 5-SERIE	388	554	5358	4336	29,96-	23,57	1,76	1,50
11 FORD FOCUS	288	532	5331	6278	45,86-	15,08-	1,75	2,17
12 RENAULT CLIO	625	656	5246	5915	4,72-	11,31-	1,72	2,04
13 VW POLO	568	325	4908	4044	74,76	21,36	1,61	1,40
14 SKODA FABIA	309	330	4811	3870	6,36-	24,31	1,58	1,34
15 BMW 3-SERIE	372	489	4572	5125	23,92-	10,79-	1,50	1,77
16 SKODA OCTAVIA	289	390	4428	4263	25,89-	3,87	1,45	1,47
17 MERCEDES C-KLASS	273	299	4071	3211	8,69-	26,78	1,34	1,11
18 AUDI A6	476	246	3969	2882	93,49	37,71	1,30	0,99
19 TOYOTA AURIS	316	297	3910	3964	6,39	1,36-	1,28	1,37
20 NISSAN QASHQAI	395	305	3845	3711	29,50	3,61	1,26	1,28
21 TOYOTA YARIS	387	267	3489	4173	44,94	16,39-	1,14	1,44
22 OPEL ASTRA	176	307	3456	3363	42,67-	2,76	1,13	1,16
23 MERCEDES E-KLASS	262	376	3395	3854	30,31-	11,90-	1,11	1,33
24 VOLVO S60N	250	413	3395	2047	39,46-	65,85	1,11	0,71
25 TOYOTA AVENSIS	386	387	3277	4131	0,25-	20,67-	1,08	1,43
26 HYUNDAI I30	258	433	3182	3295	40,41-	3,42-	1,04	1,14
27 FORD MONDEO	305	243	3043	2979	25,51	2,14	1,00	1,03
28 KIA SPORTAGE	215	301	3032	939	28,57-	222,89	0,99	0,32
29 VW TIGUAN	446	312	3030	2431	42,94	24,64	0,99	0,84
30 AUDI A3	248	201	2954	2672	23,38	10,55	0,97	0,92
31 FIAT DUCATO	58	107	2801	2017	45,79-	38,86	0,92	0,70
32 SAAB 9-3	11	897	2751	6232	98,77-	55,85-	0,90	2,15
33 FORD FIESTA	120	183	2748	3277	34,42-	16,14-	0,90	1,13
34 SKODA SUPERB	159	220	2732	2641	27,72-	3,44	0,90	0,91
35 CITROEN C4	185	43	2715	1374	330,23	97,59	0,89	0,47
36 HYUNDAI I20	351	155	2687	1880	126,45	42,92	0,88	0,65
37 PEUGEOT 308	210	382	2563	3523	45,02-	27,24-	0,84	1,22
38 SUBARU LEGACY	104	291	2316	3077	64,26-	24,73-	0,76	1,06
39 PEUGEOT 207	84	193	2161	2761	56,47-	21,73-	0,71	0,95
40 BMW 1-SERIE	268	170	2146	1676	57,64	28,04	0,70	0,58
41 PEUGEOT 508	162		2035				0,67	
42 VW TOURAN	122	179	1921	1342	31,84-	43,14	0,63	0,46
43 HYUNDAI IX35	244	178	1908	1835	37,07	3,97	0,63	0,63
44 KIA VENZA	99	99	1855	1591		16,59	0,61	0,55
45 SUZUKI SWIFT	92	105	1792	731	12,38-	145,14	0,59	0,25
46 AUDI Q5	129	104	1724	1316	24,03	31,00	0,57	0,45
47 SKODA YETI	165	125	1696	1438	32,00	17,94	0,56	0,50
48 CITROEN C3	152	235	1672	2205	35,31-	24,17-	0,55	0,76
49 MITSUBISHI COLT	100	83	1661	1147	20,48	44,81	0,54	0,40
50 MITSUBISHI ASX	129	61	1636	598	111,47	173,57	0,54	0,21
51 AUDI A5	173	76	1623	1647	127,63	1,45-	0,53	0,57
52 VW SHARAN	187	50	1601	188	274,00	751,59	0,53	0,06
53 SEAT IBIZA/CORDOBA	64	181	1581	1538	64,64-	2,79	0,52	0,53
54 TOYOTA AYGO	145	215	1574	2781	32,55-	43,40-	0,52	0,96
55 BMW X3	115	27	1573	258	325,92	509,68	0,52	0,09
56 VOLVO C30	109	214	1520	1893	49,06-	19,70-	0,50	0,65
57 OPEL CORSA	80	181	1505	1416	55,80-	6,28	0,49	0,49
58 HONDA CR-V	82	173	1501	1944	52,60-	22,78-	0,49	0,67
59 BMW X1	114	143	1498	1685	20,27-	11,09-	0,49	0,58
60 NISSAN JUKE	87	142	1494	354	38,73-	322,03	0,49	0,12
61 OPEL INSIGNIA	127	112	1438	1027	13,39	40,01	0,47	0,35
62 MINI COOPER	77	65	1415	750	18,46	88,66	0,46	0,26
63 FORD KUGA	115	138	1410	953	16,66-	47,95	0,46	0,33
64 VW CADDY	98	101	1299	1052	2,97-	23,47	0,43	0,36
65 FORD S-MAX	94	104	1298	1123	9,61-	15,58	0,43	0,39
66 HYUNDAI IX20	222	123	1247	166	80,48	651,20	0,41	0,06
67 FORD C-MAX	83	28	1227	77	196,42		0,40	0,03
68 CITROEN C5	78	99	1226	1619	21,21-	24,27-	0,40	0,56
69 TOYOTA RAV 4	86	139	1185	1253	38,12-	5,42-	0,39	0,43
70 MERCEDES B-KLASS	43	72	1179	1210	40,27-	2,56-	0,39	0,42
71 VOLVO S40N	86	97	1169	1182	11,34-	1,09-	0,38	0,41
72 KIA PICANTO	55	113	1071	918	51,32-	16,66	0,35	0,32
73 HYUNDAI I10	208	405	1067	1761	48,64-	39,40-	0,35	0,61
74 AUDI A1	46	69	1062	307	33,33-	245,92	0,35	0,11
75 SUBARU FORESTER	57	99	1062	1040	42,42-	2,11	0,35	0,36



## Nyregistrerade dieselpersonbilar

MÄRKE / MODELL	DECEMBER		JANUARI-DECEMBER		% AV DIESEL 2011	TOTALT		% DIESEL 2011	MODELLEN	
	2011	2010	2011	2010		2010	2011		2010	
1 VOLVO V70II	1535	3822	17709	22193	9,44	15,04	79,75	76,25		
2 VW PASSAT	1348	342	11566	6796	6,17	4,60	71,56	55,96		
3 VOLVO V50	610	691	9112	8748	4,86	5,93	95,44	84,84		
4 VOLVO V60	720	673	9031	1156	4,82	0,78	72,77	75,85		
5 VW GOLF	626	636	6594	4070	3,52	2,76	52,37	31,73		
6 KIA CEE'D	549	530	6415	7053	3,42	4,78	94,48	86,40		
7 VOLVO XC60	613	572	6314	5058	3,37	3,43	98,32	99,98		
8 BMW 5-SERIE	355	496	4921	3502	2,62	2,37	91,84	80,77		
9 AUDI A4	413	225	4822	4181	2,57	2,83	76,42	63,43		
10 FORD FOCUS	247	379	4815	3971	2,57	2,69	90,32	63,25		
11 RENAULT MEGANE	519	254	4322	3147	2,30	2,13	71,59	50,02		
12 BMW 3-SERIE	322	418	3989	3976	2,13	2,69	87,25	77,58		
13 AUDI A6	450	212	3686	2454	1,97	1,66	92,87	85,15		
14 FIAT DUCATO	58	107	2801	2017	1,49	1,37	100,00	100,00		
15 HYUNDAI I30	222	397	2795	2710	1,49	1,84	87,84	82,25		
16 SKODA OCTAVIA	173	217	2616	2267	1,39	1,54	59,08	53,18		
17 AUDI A3	228	160	2553	1921	1,36	1,30	86,43	71,89		
18 FORD MONDEO	289	173	2540	1783	1,35	1,21	83,77	59,85		
19 MERCEDES C-KLASS	215	158	2309	1378	1,23	0,93	56,72	42,91		
20 CITROEN C4	179	37	2290	963	1,22	0,65	84,35	70,09		
21 SKODA SUPERB	142	162	2278	1747	1,21	1,18	83,38	66,15		
22 MERCEDES E-KLASS	206	307	2195	2248	1,17	1,52	64,65	58,33		
23 KIA SPORTAGE	143	194	2157	450	1,15	0,30	71,14	47,92		
24 VOLVO S60N	119	250	1997	1348	1,06	0,91	58,82	65,85		
25 PEUGEOT 508	160		1945		1,04		95,58			
26 PEUGEOT 308	185	288	1906	1955	1,02	1,32	74,37	55,49		
27 BMW 1-SERIE	228	137	1773	1386	0,95	0,94	82,62	82,70		
28 SAAB 9-3	6	362	1633	2192	0,87	1,49	59,36	35,17		
29 AUDI Q5	119	96	1616	1196	0,86	0,81	93,74	90,88		
30 OPEL ASTRA	76	88	1571	602	0,84	0,41	45,46	17,90		
31 VW TIGUAN	155	91	1527	876	0,81	0,59	50,40	36,03		
32 BMW X3	114	26	1499	242	0,80	0,16	95,30	93,80		
33 SUBARU LEGACY	78	215	1477	2048	0,79	1,39	63,77	66,56		
34 BMW X1	107	135	1405	1611	0,75	1,09	93,79	95,61		
35 TOYOTA AURIS	99	135	1401	1255	0,75	0,85	35,83	31,66		
36 FORD KUGA	115	134	1396	941	0,74	0,64	99,01	98,74		
37 NISSAN QASHQAI	182	70	1389	1045	0,74	0,71	36,12	28,16		
38 HYUNDAI IX35	153	65	1314	893	0,70	0,60	68,87	48,66		
39 VW SHARAN	173	38	1291	114	0,69	0,08	80,64	60,64		
40 VOLVO C30	84	190	1259	1557	0,67	1,05	82,83	82,25		
41 KIA VENGA	83	62	1217	997	0,65	0,68	65,61	62,66		
42 OPEL INSIGNIA	120	81	1178	652	0,63	0,44	81,92	63,49		
43 FORD C-MAX	79	28	1176	77	0,63	0,05	95,84	100,00		
44 CITROEN C3	125	125	1162	957	0,62	0,65	69,50	43,40		
45 CITROEN C5	74	99	1143	1364	0,61	0,92	93,23	84,25		
46 VW POLO	91	21	1134	937	0,60	0,63	23,11	23,17		
47 FORD S-MAX	87	90	1127	838	0,60	0,57	86,83	74,62		
48 FORD FIESTA	38	66	1066	801	0,57	0,54	38,79	24,44		
49 SKODA YETI	106	76	1009	726	0,54	0,49	59,49	50,49		
50 PEUGEOT 207	42	83	1008	888	0,54	0,60	46,65	32,16		
Ø V R I G A	3037	2792	32079	26317	17,11	17,83				
T O T A L T	16197	17006	187528	147608	100,00	100,00	61,52	50,95		

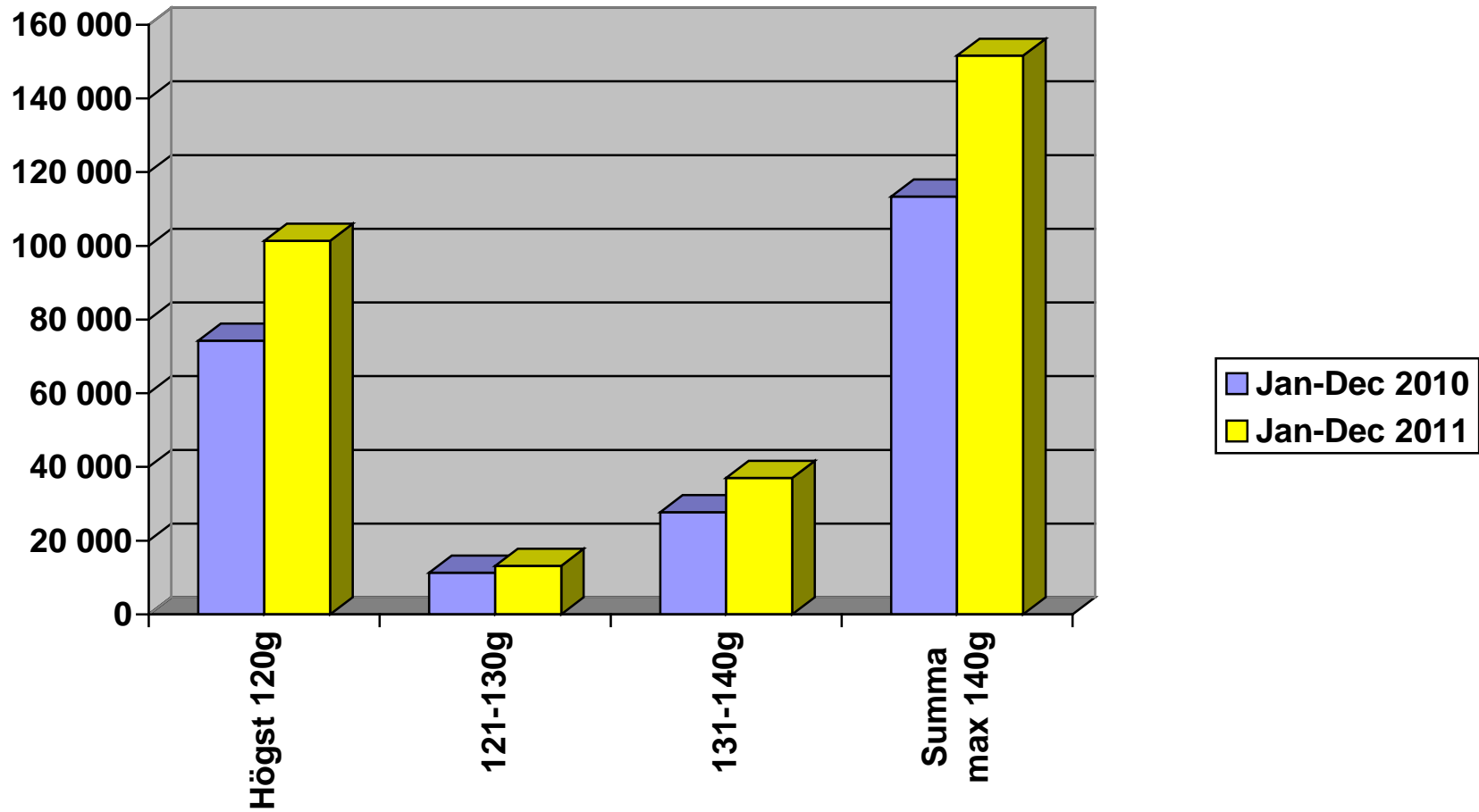
## Nyregistrerade personbilar med låga koldioxidutsläpp (max 140g/km)

### NYREGISTRERADE PERSONBILAR MED LÅGA KOLDIOXIDUTSLÄPP (MAX 140G/KM)

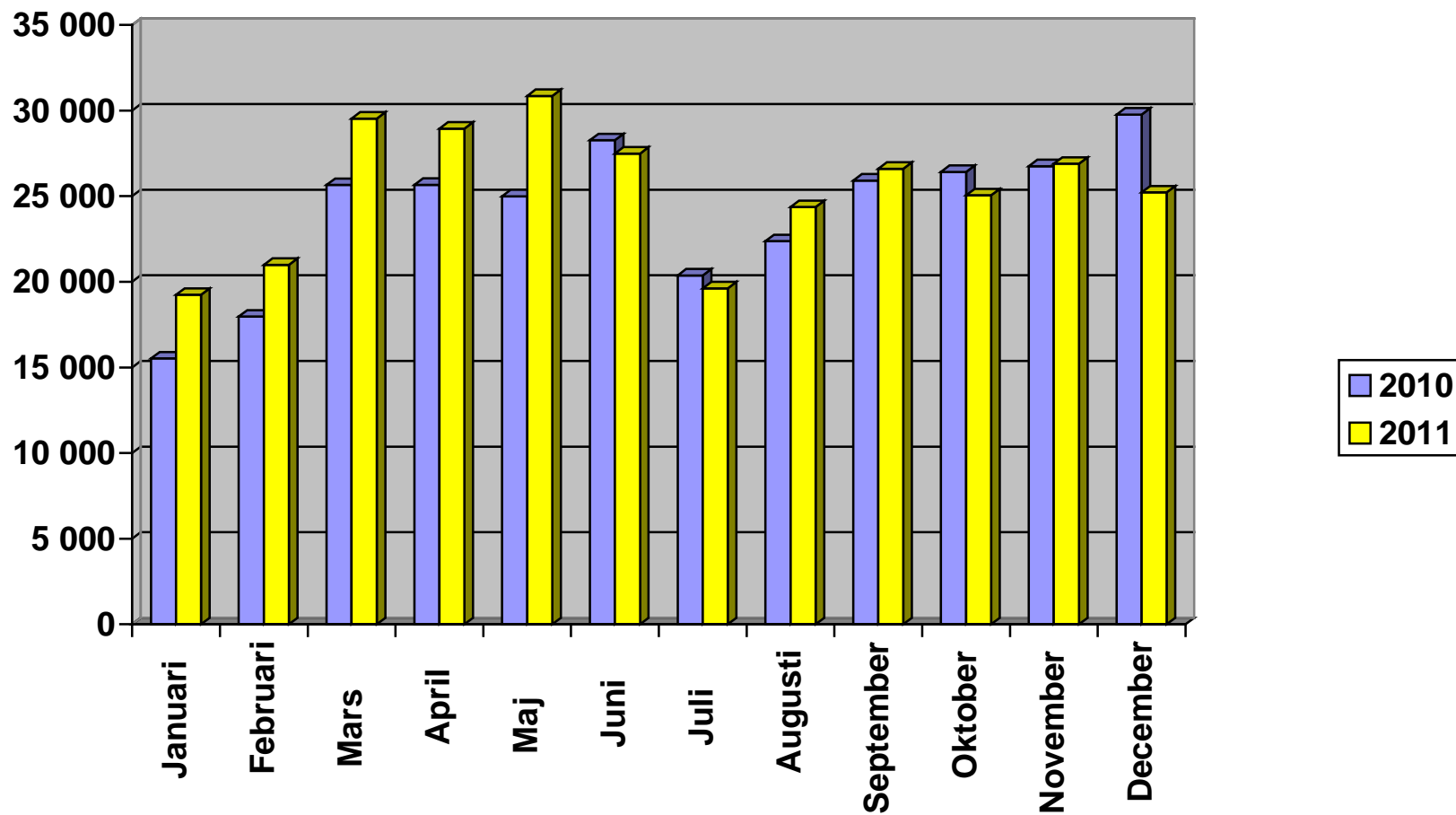
	DECEMBER 2011	% AV TOT NYREG	DECEMBER 2010	% AV TOT NYREG	11/10 %	JAN-DEC 2011	% AV TOT NYREG	JAN-DEC 2010	% AV TOT NYREG	11/10 %
HÖGST 120G	9312	36,92	9453	31,75	-1,5	101399	33,27	74299	25,65	36,5
121-130	1034	4,10	1156	3,88	-10,6	13150	4,31	11344	3,92	15,9
131-140	3539	14,03	2952	9,92	19,9	37028	12,15	27750	9,58	33,4
SUMMA MAX 140G	13885	55,06	13561	45,55	2,4	151577	49,73	113393	39,14	33,7

STATISTIKEN BASERAS PÅ DE AV TILLVERKAREN ANGIVNA CERTIFIERADE KOLDIOXIDVÄRDENA.

## Nyregistrerade personbilar med låga koldioxidutsläpp (max 140g/km)

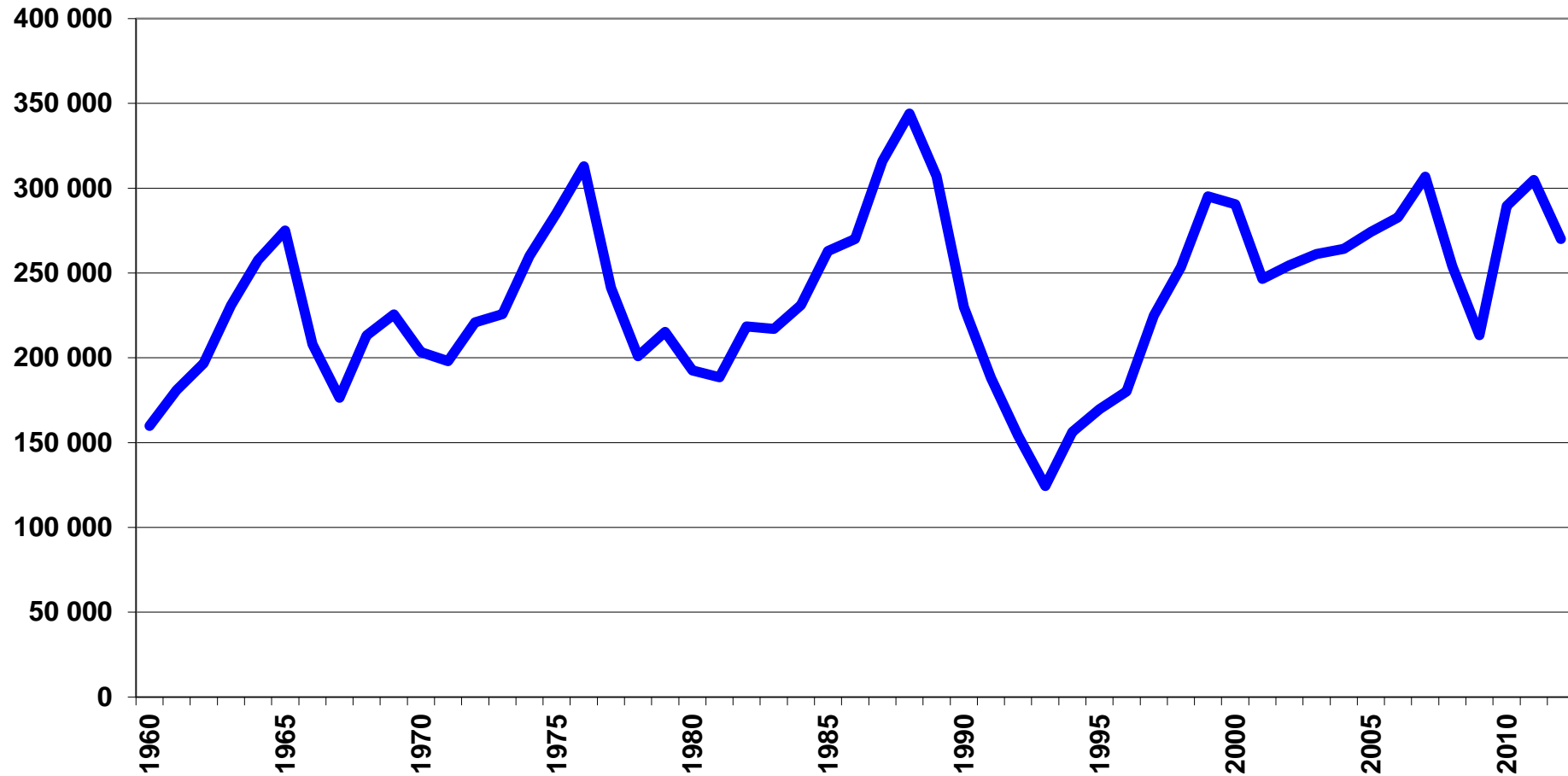


## Nyregistrerade personbilar per månad 2011

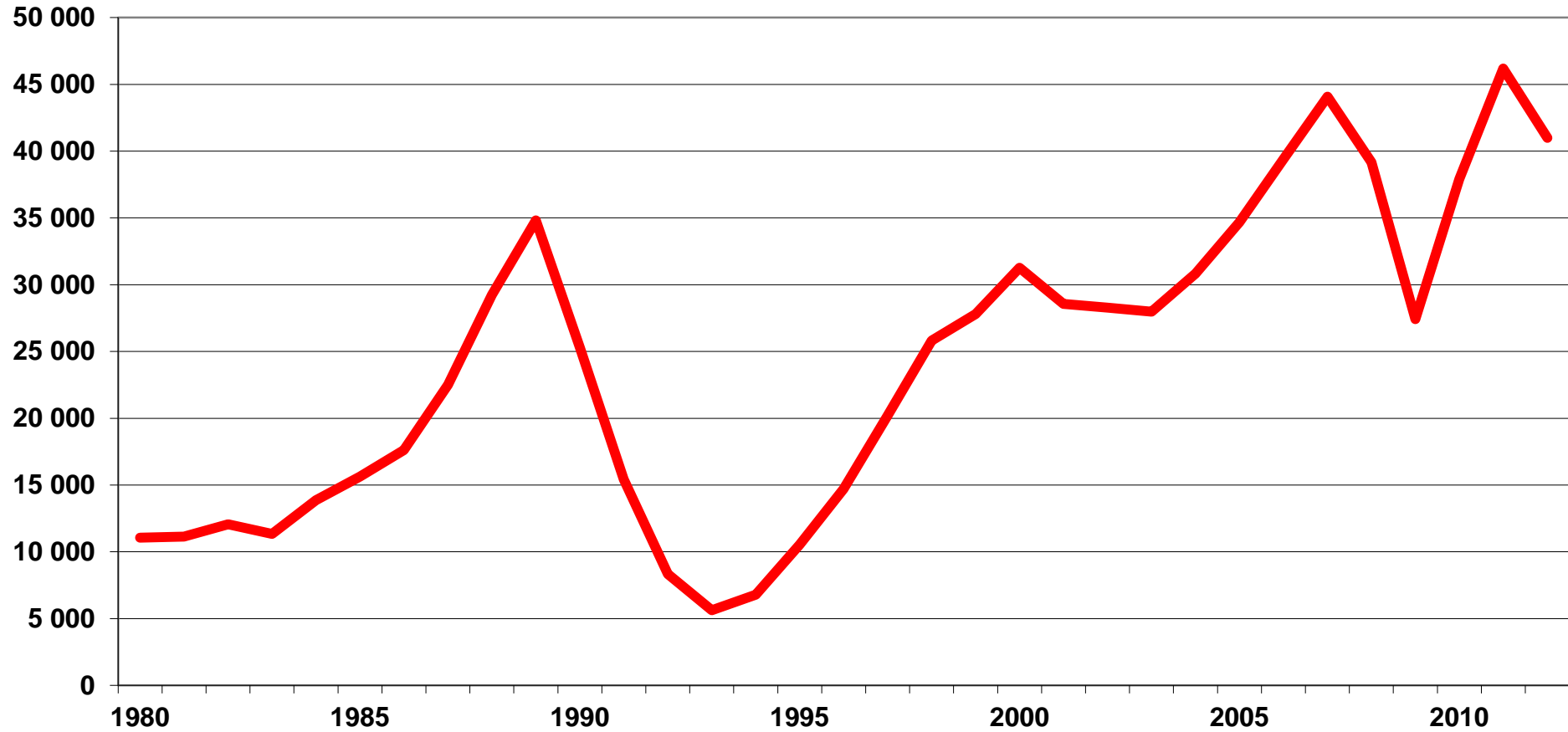


# Nyregistrerade personbilar 1960-2012

(prognos 2012)



## Nyregistrerade lätta lastbilar högst 3,5 ton 1980-2012 (prognos 2012)



## 10 bästa personbilsåren

	År	<i>Antal nyregistrerade personbilar</i>
1.	1988	343 963
2.	1987	315 950
3.	1976	312 880
4.	1989	307 104
5.	2007	306 794
<b>6.</b>	<b>2011</b>	<b>304 801</b>
7.	1999	295 249
8.	2000	290 529
9.	2010	289 477
10.	1975	285 328

## 10 bästa åren för lätta lastbilar

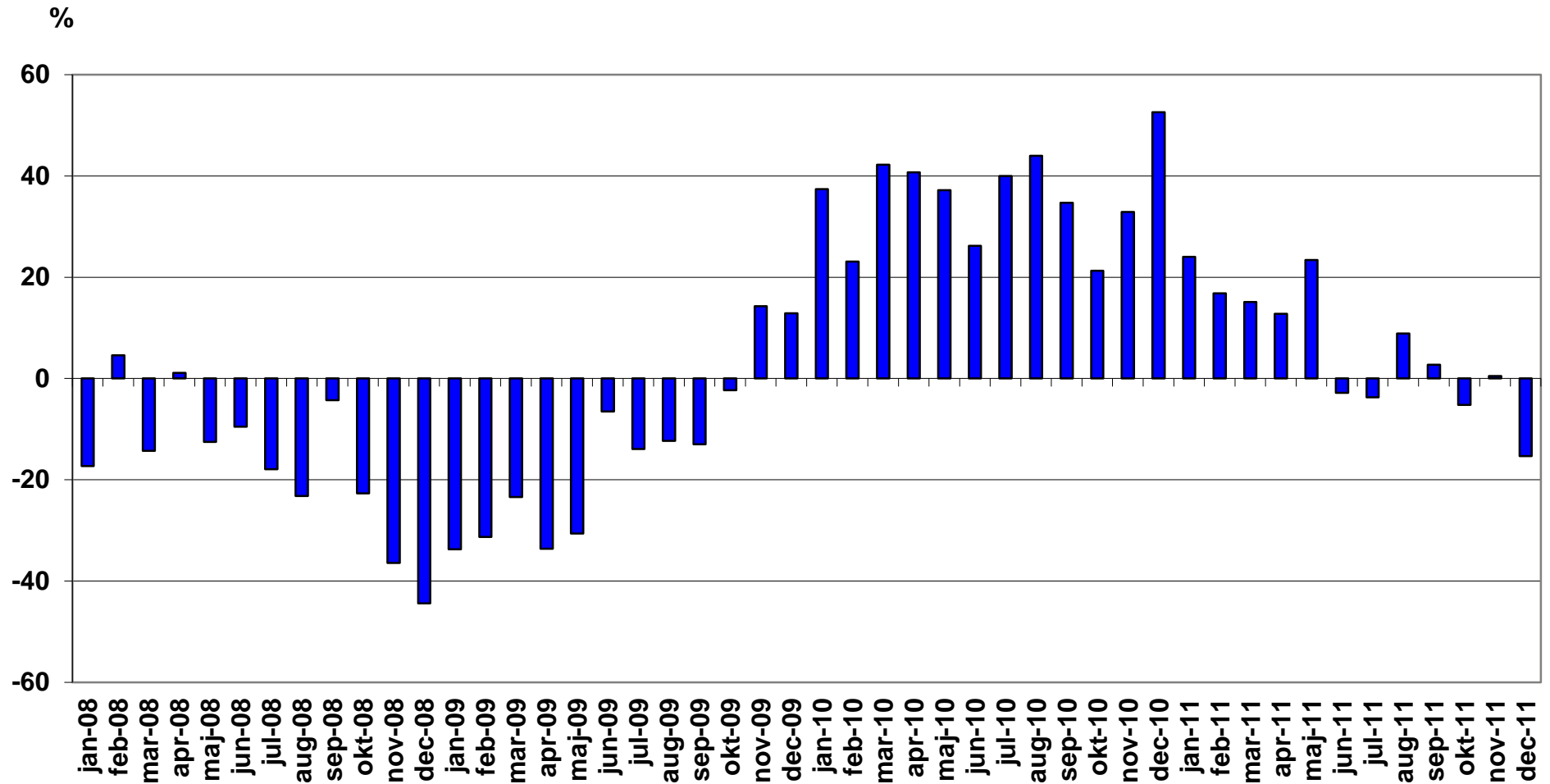
	År	<i>Antal nyregistrerade lätta lastbilar (högst 3,5 ton)</i>
<b>1.</b>	<b>2011</b>	<b>46 194</b>
2.	2007	44 084
3.	2006	39 398
4.	2008	39 175
5.	2010	37 902
6.	1989	34 827
7.	2005	34 686
8.	2000	31 278
9.	2004	30 837
10.	1988	29 236

## 10 bästa åren för lastbilar, totalt

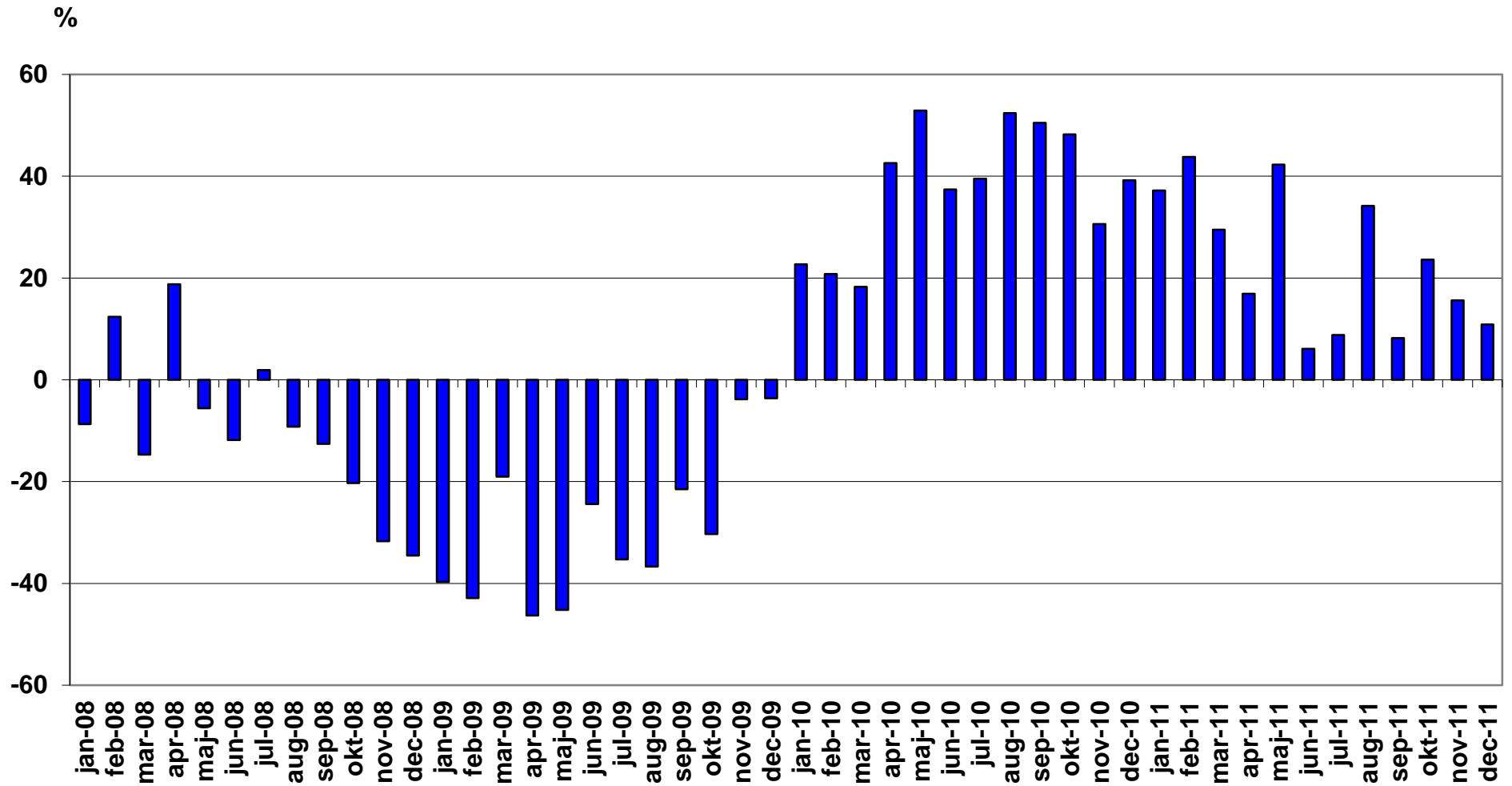
	År	<i>Antal nyregistrerade lastbilar, totalt</i>
<b>1.</b>	<b>2011</b>	<b>52 269</b>
2.	2007	50 932
3	2008	46 267
4.	2006	45 846
5.	1989	43 115
6.	2010	42 778
7.	2005	40 635
8.	2000	37 161
9.	2004	36 244
10.	1988	36 015



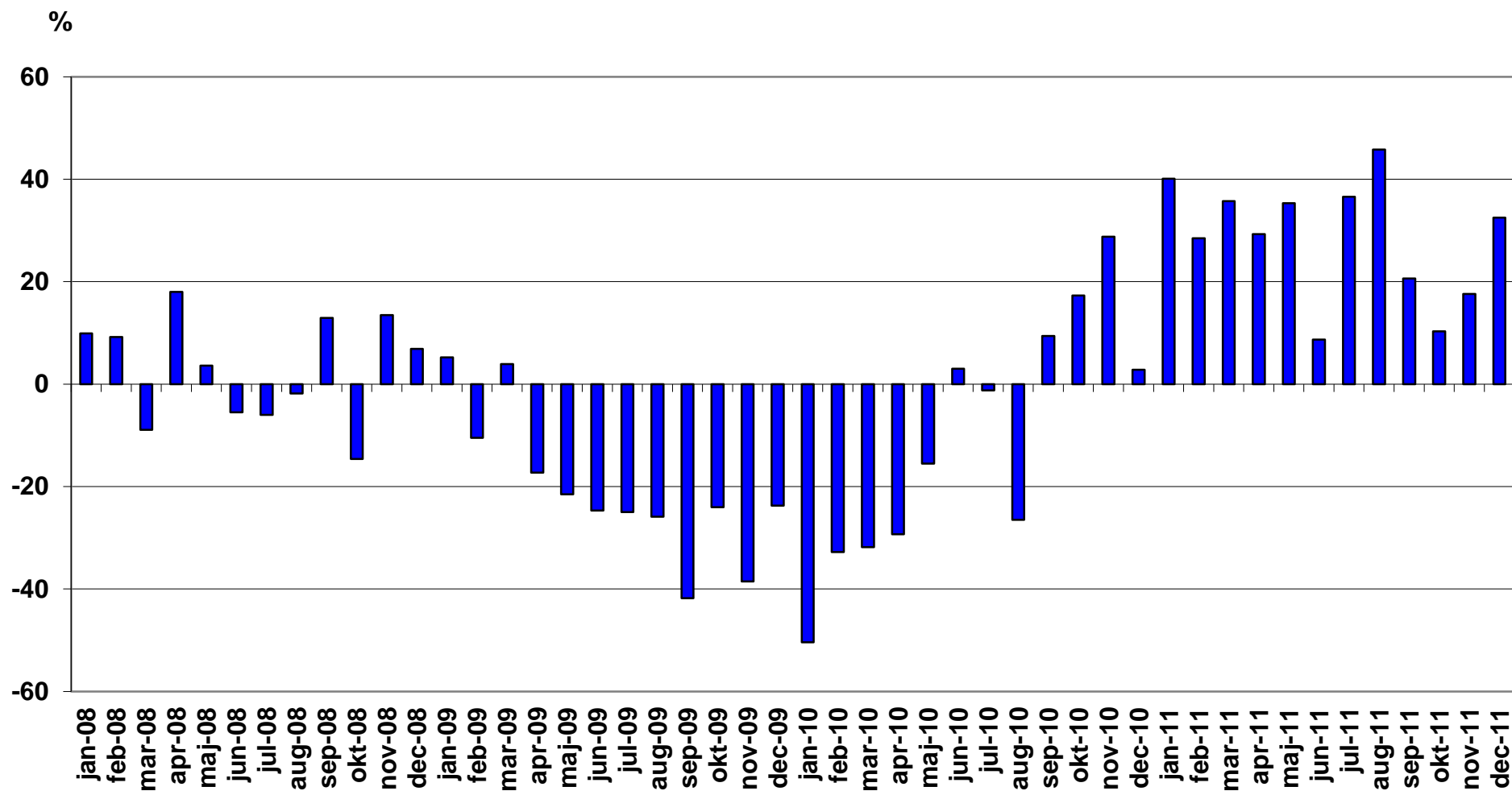
# Nyregistrerade personbilar månadsvis (% förändring)



## Nyregistrerade lätta lastbilar högst 3,5 ton månadsvis (% förändring)



## Nyregistrerade tunga lastbilar över 16 ton månadsvis (% förändring)



## NYREGISTRERADE MILJÖPERSONBILAR DECEMBER 2011

Modell	Typ	DECEMBER		JANUARI-DECEMBER		% AV MILJÖ TOTALT JAN-DEC		
		2011	2010	2011	2010	2011	2010	
1	VOLVO V 50 MILJÖDIESEL	Max 120 g CO <sub>2</sub> , diesel	468	613	7318	7434	5,98	6,41
2	KIA CEE'D ECO	Max 120 g CO <sub>2</sub> , diesel	546	385	6206	6557	5,07	5,65
3	VW GOLF BLUEMOTION TECH	Max 120 g CO <sub>2</sub> , diesel	516	588	5927	2815	4,84	2,43
4	VW PASSAT BLUEMOTION TEC	Max 120 g CO <sub>2</sub> , diesel	562	56	5332	62	4,36	0,05
5	FORD FOCUS 120G	Max 120 g CO <sub>2</sub> , diesel	220	320	4413	2797	3,60	2,41
6	VW PASSAT ECOFUEL	Gas	306	63	3601	4702	2,94	4,05
7	RENAULT MEGANE D	Max 120 g CO <sub>2</sub> , diesel	405	183	3508	2310	2,87	1,99
8	VOLVO V60 N MILJÖDIESEL	Max 120 g CO <sub>2</sub> , diesel	331		3290		2,69	
9	TOYOTA YARIS	Max 120 g CO <sub>2</sub> , bensin	323	249	3232	3850	2,64	3,32
10	VOLVO V70II DRIVE	Max 120 g CO <sub>2</sub> , diesel	496	2373	3228	5999	2,64	5,17
11	VW GOLF MULTIFUEL	E85	120	312	3057	4044	2,50	3,49
12	HYUNDAI I30 CRDI	Max 120 g CO <sub>2</sub> , diesel	203	363	2571	2162	2,10	1,86
13	SKODA FABIA GREENLINE	Max 120 g CO <sub>2</sub> , bensin	165	76	2207	761	1,80	0,66
14	VOLVO V70II FLEXIFUEL	E85	203	1149	2153	6433	1,76	5,54
15	AUDI A3 E-POWER	Max 120 g CO <sub>2</sub> , diesel	162	130	2116	1597	1,73	1,38
16	HYUNDAI I20 1,2	Max 120 g CO <sub>2</sub> , bensin	236	95	1926	675	1,57	0,58
17	CITROEN C4 1.6HDI 5D FAP	Max 120 g CO <sub>2</sub> , diesel	124	3	1774	361	1,45	0,31
18	RENAULT CLIO FLEX FUEL	E85	200	529	1735	4441	1,42	3,83
19	PEUGEOT 308 HDI	Max 120 g CO <sub>2</sub> , diesel	172	272	1702	1360	1,39	1,17
20	TOYOTA AYGO	Max 120 g CO <sub>2</sub> , bensin	145	215	1574	2781	1,29	2,40
21	MITSUBISHI COLT 5D AS&G	Max 120 g CO <sub>2</sub> , bensin	97	77	1485	1046	1,21	0,90
22	RENAULT MEGANE FLEX FUEL	E85	75	185	1396	2130	1,14	1,84
23	TOYOTA AURIS 1.4 D-4D	Max 120 g CO <sub>2</sub> , diesel	94	133	1366	1180	1,12	1,02
24	PEUGEOT 508 HDI	Max 120 g CO <sub>2</sub> , diesel	93		1310		1,07	
25	AUDI A4 E-POWER	Max 120 g CO <sub>2</sub> , diesel	101	11	1278	536	1,04	0,46
26	OPEL ASTRA ECOFLEX	Max 120 g CO <sub>2</sub> , diesel	9	86	1228	547	1,00	0,47
27	KIA VENGA ECO	Max 120 g CO <sub>2</sub> , diesel	83	62	1217	997	0,99	0,86
28	SUZUKI SWIFT ECO	Max 120 g CO <sub>2</sub> , bensin	44	97	1208	535	0,99	0,46
29	FORD C-MAX 120G D	Max 120 g CO <sub>2</sub> , diesel	54	28	1053	77	0,86	0,07
30	VOLVO C30 MILJÖDIESEL	Max 120 g CO <sub>2</sub> , diesel	70	175	1048	1213	0,86	1,05
31	FORD FIESTA 120G	Max 120 g CO <sub>2</sub> , diesel	38	64	1043	736	0,85	0,63

Modell	Typ	DECEMBER		JANUARI-DECEMBER		% AV MILJÖ TOTALT JAN-DEC		
		2011	2010	2011	2010	2011	2010	
32	SKODA OCTAVIA GREEN	Max 120 g CO2, diesel	69	91	1031	1206	0,84	1,04
33	FORD MONDEO 120G	Max 120 g CO2, diesel	163		1009		0,82	
34	TOYOTA PRIUS	Hybrid	58	157	1002	2135	0,82	1,84
35	PEUGEOT 207 HDI	Max 120 g CO2, diesel	38	83	971	830	0,79	0,72
36	VW POLO TDI 90	Max 120 g CO2, diesel	74	18	970	845	0,79	0,73
37	SAAB 9-3 BIOPOWER	E85	5	511	951	3639	0,78	3,14
38	HYUNDAI I10	Max 120 g CO2, bensin	205	377	936	1604	0,76	1,38
39	PEUGEOT 107	Max 120 g CO2, bensin	158	38	926	1028	0,76	0,89
40	SEAT IBIZA ECO B	Max 120 g CO2, bensin	28	47	890	160	0,73	0,14
41	BMW 318D DPF	Max 120 g CO2, diesel	76	96	877	718	0,72	0,62
42	BMW 118D DPF	Max 120 g CO2, diesel	166	54	815	738	0,67	0,64
43	SAAB 9-3 TTID ECO POWER	Max 120 g CO2, diesel	2	172	800	319	0,65	0,27
44	KIA PICANTO ECO	Max 120 g CO2, bensin	47	111	767	857	0,63	0,74
45	TOYOTA AURIS HSD	Hybrid	30	85	760	631	0,62	0,54
46	RENAULT CLIO D	Max 120 g CO2, diesel	91	2	749	2	0,61	
47	VOLVO S40 MILJÖDIESEL	Max 120 g CO2, diesel	51	59	741	695	0,61	0,60
48	CITROEN C3 1.6 HDI	Max 120 g CO2, diesel	123	68	736	726	0,60	0,63
49	VW TOURAN ECOFUEL	Gas	42	71	730	659	0,60	0,57
50	MINI COOPER D	Max 120 g CO2, diesel	38	29	724	226	0,59	0,19
51	HYUNDAI IX20 CRDI	Max 120 g CO2, diesel	159	87	713	129	0,58	0,11
52	VW PASSAT MULTIFUEL	E85	28		703		0,57	
53	HYUNDAI I40 CRDI	Max 120 g CO2, diesel	239		671		0,55	
54	TOYOTA VERSO-S VVT	Max 120 g CO2, bensin	96		669		0,55	
55	BMW 116D	Max 120 g CO2, diesel	9	54	664	285	0,54	0,25
56	SKODA FABIA GREENLINE D	Max 120 g CO2, diesel	54	65	663	583	0,54	0,50
57	FIAT 500 1,2	Max 120 g CO2, bensin	70	82	643	418	0,53	0,36
58	AUDI A4 AVANT 2,0 E	E85	19	76	619	1082	0,51	0,93
59	SUZUKI ALTO ECO	Max 120 g CO2, bensin	13	16	610	673	0,50	0,58
60	AUDI A1 TFSI	Max 120 g CO2, bensin	25	17	592	40	0,48	0,03
61	MERCEDES C 220 BLUE	Max 120 g CO2, diesel	96		571		0,47	
62	LEXUS CT200H	Hybrid	43		570		0,47	
63	VOLVO V70 BI-FUEL	Gas	94		567		0,46	
64	MAZDA2 B	Max 120 g CO2, bensin	38	8	566	8	0,46	0,01
65	NISSAN PIXO 120G	Max 120 g CO2, bensin	12	1	556	74	0,45	0,06

Modell	Typ	DECEMBER		JANUARI-DECEMBER		% AV MILJÖ TOTALT JAN-DEC			
		2011	2010	2011	2010	2011	2010		
66	SKODA SUPERB GREEN	Max 120 g CO2, diesel		29		540		0,44	
67	KIA RIO ECO	Max 120 g CO2, bensin		80		531		0,43	
68	CHEVROLET SPARK	Max 120 g CO2, bensin		10	34	527	359	0,43	0,31
69	FORD KA 120G	Max 120 g CO2, diesel		33	53	494	1484	0,40	1,28
70	DACIA SANDERO E85	E85		10	9	486	912	0,40	0,79
71	MERCEDES E 200 NGT	Gas		27		485		0,40	
72	VOLVO S60 II MILJÖDIESEL	Max 120 g CO2, diesel		50		438		0,36	
73	BMW 320D DPF	Max 120 g CO2, diesel		38	28	431	309	0,35	0,27
74	FORD FOCUS FFV	E85		36	151	422	1977	0,34	1,70
75	CITROEN C3 PICASSO1,6HDI	Max 120 g CO2, diesel		2	56	410	118	0,33	0,10
76	CITROEN C5 HDI	Max 120 g CO2, diesel		27	1	407	1	0,33	
77	VOLVO V60 N FLEXIFUEL	E85		53		397		0,32	
78	FORD MONDEO FFV	E85		3	65	384	1179	0,31	1,02
79	DACIA LOGAN E85	E85		7	16	367	539	0,30	0,46
80	OPEL CORSA ECOFLEX D	Max 120 g CO2, diesel		18	37	363	237	0,30	0,20
81	VOLVO V 50 FLEXIFUEL	E85		35	111	357	1418	0,29	1,22
82	HYUNDAI I20 CRDI	Max 120 g CO2, diesel		102	13	337	297	0,28	0,26
83	BMW 316D DPF	Max 120 g CO2, diesel		42	5	313	54	0,26	0,05
84	MERCEDES B 180 NGT	Gas			44	306	746	0,25	0,64
85	SAAB 9-5 BIOPOWER	E85		4	125	306	1364	0,25	1,18
86	SKODA OCTAVIA E85	E85		24	12	302	274	0,25	0,24
87	OPEL CORSA ECOFLEX	Max 120 g CO2, bensin			108	299	443	0,24	0,38
88	VW CADDY KOMBI ECOFUEL	Gas		15	25	272	199	0,22	0,17
89	CITROEN C1 1,0I	Max 120 g CO2, bensin		31	67	248	454	0,20	0,39
90	FORD GALAXY FFV	E85		2	20	248	224	0,20	0,19
91	AUDI A1 E-POWER	Max 120 g CO2, diesel		14	15	246	147	0,20	0,13
92	OPEL INSIGNA ECO FLEX D	Max 120 g CO2, diesel		57		232		0,19	
93	FORD FOCUS ECONETIC	Max 120 g CO2, diesel			59	227	1135	0,19	0,98
94	TOYOTA YARIS D	Max 120 g CO2, diesel		46	18	215	323	0,18	0,28
95	SUZUKI SPLASH ECO	Max 120 g CO2, bensin		14	64	202	428	0,17	0,37
96	VOLVO S40N FLEXIFUEL	E85		6	30	187	261	0,15	0,22
97	VOLVO C30 FLEXIFUEL	E85		13	21	171	282	0,14	0,24
98	RENAULT SCENIC FLEX FUEL	E85		10	13	159	535	0,13	0,46
99	FIAT PUNTO BI-POWER	Gas		4	3	157	25	0,13	0,02

Modell	Typ	DECEMBER		JANUARI-DECEMBER		% AV MILJÖ TOTALT JAN-DEC		
		2011	2010	2011	2010	2011	2010	
100	SKODA YETI GREEN	Max 120 g CO2, diesel		16		154		0,13
101	AUDI A4 2,0 E	E85		1	15	149	131	0,12
102	RENAULT TWINGO 120G	Max 120 g CO2, bensin		10	33	148	104	0,12
103	RENAULT SCENIC D	Max 120 g CO2, diesel		51		141		0,12
104	BMW 120D DPF	Max 120 g CO2, diesel		53		137		0,11
105	SEAT LEON MULTIFUEL	E85		6	7	137	382	0,11
106	OPEL INSIGNIA E85	E85		2	12	133	33	0,11
107	MAZDA 3 1,6 DE	Max 120 g CO2, diesel		26	42	131	182	0,11
108	NISSAN NOTE 120G	Max 120 g CO2, diesel		8		131		0,11
109	VOLVO S60 II FLEXIFUEL	E85		55		128		0,10
110	OPEL ZAFIRA CNG	Gas			10	127	82	0,10
111	FORD S-MAX FFV	E85		5	11	124	256	0,10
112	HONDA JAZZ HYBRID	Hybrid		5		118		0,10
113	VW POLO GT TDI 105	Max 120 g CO2, diesel		16	2	118	55	0,10
114	AUDI A1 1.4 TFSI S-TR	Max 120 g CO2, bensin		2	22	107	84	0,09
115	TOYOTA IQ	Max 120 g CO2, bensin		2	89	105	569	0,09
116	SEAT IBIZA 1,4 ECO TDI R	Max 120 g CO2, diesel		13	9	100	76	0,08
117	SEAT LEON ECO TDI	Max 120 g CO2, diesel		11	7	98	64	0,08
118	FIAT PANDA DYNAMIC	Max 120 g CO2, bensin		28		97	30	0,08
119	CHEVROLET AVEO 120G	Max 120 g CO2, bensin		28		96		0,08
120	OPEL MERIVA ECO FLEX D	Max 120 g CO2, diesel		1	5	95	11	0,08
121	RENAULT KANGOO FLEX FUEL	E85		10	30	92	123	0,08
122	BMW 520D EDE	Max 120 g CO2, diesel		15		87		0,07
123	SKODA ROOMSTER GREEN	Max 120 g CO2, diesel		4	5	78	14	0,06
124	MERCEDES B 180	Max 120 g CO2, diesel		29		77		0,06
125	SEAT IBIZA 1,6 ECO-TDI	Max 120 g CO2, diesel		4	4	75	68	0,06
126	NISSAN MICRA 120G	Max 120 g CO2, bensin		20		73		0,06
127	SMART	Max 120 g CO2, bensin		3	5	72	131	0,06
128	MITSUBISHI I-MIEV	EI			2	71	3	0,06
129	HONDA INSIGHT	Hybrid		1	6	69	146	0,06
130	VW TOURAN BLUEMOTIONTECH	Max 120 g CO2, diesel		14		66		0,05
131	VW POLO TSI 90	Max 120 g CO2, bensin		64		64		0,05
132	FORD C-MAX FFV	E85		5	2	59	196	0,05
133	SUZUKI SWIFT ECO D	Max 120 g CO2, diesel		3		58		0,05

Modell	Typ	DECEMBER		JANUARI-DECEMBER		% AV MILJÖ TOTALT JAN-DEC	
		2011	2010	2011	2010	2011	2010
134	VW PASSAT BLUEMOTION		66	58	1685	0,05	1,45
135	MERCEDES A 160 CDI BLUE	2		57	1	0,05	
136	AUDI A3 1,6 E	1	10	55	210	0,04	0,18
137	VW JETTA BLUEMOTION TECH	13		55		0,04	
138	RENAULT LAGUNA FLEX FUEL	5	13	49	116	0,04	0,10
139	VOLVO C30 ELECTRIC	11		48		0,04	
140	CITROEN DS4 HDI	9		47		0,04	
141	VW POLO BLUEMOTION	1	1	46	37	0,04	0,03
142	AUDI A5 E-POWER	30		45		0,04	
143	FIAT BRAVO MULTIJET		9	45	40	0,04	0,03
144	TOYOTA URBAN CRUISER E		40	45	209	0,04	0,18
145	MINI ONE MINIMALIST	4	2	42	9	0,03	0,01
146	MINI ONE D	1		38	2	0,03	
147	VOLVO S80N DRIVE	8	59	38	259	0,03	0,22
148	CITROEN C-ZERO	3	1	31	1	0,03	
149	BMW X1 EDE	11		30		0,02	
150	SEAT ALTEA ECO-TDI	8	5	30	30	0,02	0,03
151	PEUGEOT 207	4		29	15	0,02	0,01
152	VW GOLF BLUEMOTION		3	29	532	0,02	0,46
153	HONDA CR-Z		5	28	67	0,02	0,06
154	PEUGEOT ION			28		0,02	
155	VOLVO S80N FLEXIFUEL	6	16	26	344	0,02	0,30
156	ALFA ROMEO GIULIETTA JTD	1		25		0,02	
157	MITSUBISHI LANCER D	24		24		0,02	
158	FORD FIESTA ECONETIC		2	21	65	0,02	0,06
159	LANCIA DELTA MJT			21		0,02	
160	FIAT PUNTO MULTIJET		2	20	15	0,02	0,01
161	ALFA ROMEO MITO JTD	1		17		0,01	
162	FIAT DOBLO DYNAMIC	1		17	2	0,01	
163	FIAT QUBO BI-POWER		9	16	9	0,01	0,01
164	RENAULT LAGUNA D	7		16		0,01	
165	CITROEN DS3 HDI		1	15	6	0,01	0,01
166	FIAT DOBLO BI-POWER	2	1	14	4	0,01	
167	DACIA DUSTER E85	11		11		0,01	



Modell	Typ	DECEMBER		JANUARI-DECEMBER		% AV MILJÖ TOTALT JAN-DEC		
		2011	2010	2011	2010	2011	2010	
168	MERCEDES B 200			5		11		0,01
169	SEAT ALTEA MULTIFUEL				23	11	97	0,01
170	CITROEN DS4			4		9		0,01
171	FIAT QUBO			1	21	8	71	0,01
172	FIAT 500 1,3 MJT				1	3	12	0,01
173	MINI COOPER S				339	3	1064	0,92
174	MAZDA2			1	7	3	62	0,05
175	KIA RIO ECO D			1		2		
176	OPEL COMBO CNG			2	11	2	34	0,03
177	BMW ACTIVEHYBRID 7 L					1		
178	CITROEN C4 BIOFLEX					1	265	0,23
179	CHEVROLET VOLT			1		1		
180	CHEVROLET AVEO D			1		1		
181	RENAULT MODUS FLEX FUEL				13	1	49	0,04
182	CADILLAC BLS E85						2	
183	CITROEN C5 BIOFLEX						254	0,22
184	CHEVROLET MATIZ 0.8						56	0,05
185	FORD FOCUS CNG						74	0,06
186	FORD FOCUS C-MAX CNG				1		31	0,03
187	FORD FOCUS C-MAX 120G D						113	0,10
188	HONDA CIVIC 4D HYBRID				2		10	0,01
189	MINI COOPER S						9	0,01
190	MINI COOPER D				30		795	0,69
191	MINI COOPER D CLUBMAN						94	0,08
192	OPEL AGILA ECOFLEX						2	
193	PEUGEOT 307 BIOFLEX						1	
194	PEUGEOT 308						45	0,04
195	PEUGEOT 308 BIOFLEX						218	0,19
196	PEUGEOT 407 BIOFLEX				1		5	
197	SUBARU JUSTY ECO						1	

Modell	Typ	DECEMBER		JANUARI-DECEMBER		% AV MILJÖ TOTALT JAN-DEC	
		2011	2010	2011	2010	2011	2010
198	SUZUKI SPLASH ECO D Max 120 g CO2, diesel		5		12		0,01
199	SEAT IBIZA 1.4 ECO-TDI S Max 120 g CO2, diesel		1		77		0,07
200	SEAT IBIZA 1,9 ECO-TDI S Max 120 g CO2, diesel				3		
201	VW JETTA E85 E85				8		0,01
202	SMART CDI Max 120 g CO2, diesel		1		4		
<b><u>T O T A L T</u></b>		<b><u>10653</u></b>	<b><u>13589</u></b>	<b><u>122418</u></b>	<b><u>116038</u></b>	<b><u>100,00</u></b>	<b><u>100,00</u></b>
<b>Miljöbilar i % av tot nyreg</b>		<b>42,2%</b>	<b>45,6%</b>	<b>40,2%</b>	<b>40,1%</b>		

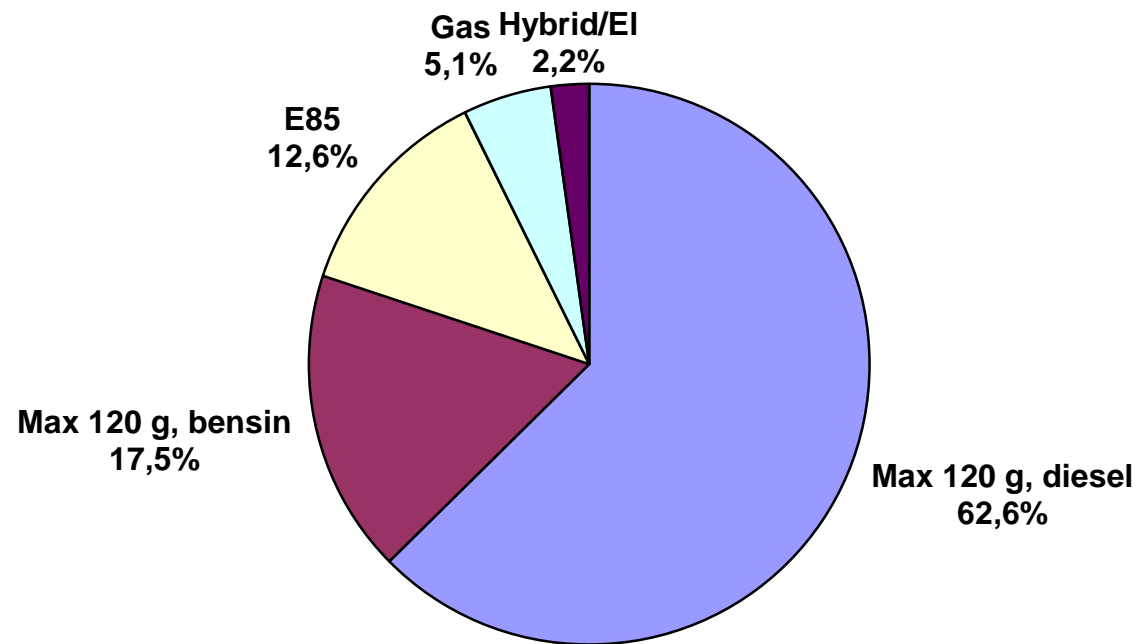
## Nyregistrerade miljöbilar per typ december 2011

	December 2011		December 2010		Jan-dec 2011		Jan-dec 2010	
	<i>Antal</i>	%	<i>Antal</i>	%	<i>Antal</i>	%	<i>Antal</i>	%
Max 120 g, diesel	7 050	66,2	7 306	53,8	76 620	62,6	54 006	46,5
Max 120 g, bensin	1 999	18,8	1 930	14,2	21 415	17,5	17 182	14,8
E85	960	9,0	3 857	28,4	15 379	12,6	35 292	30,4
Gas	492	4,6	238	1,8	6 277	5,1	6 565	5,7
Hybrid	138	1,3	255	1,9	2 549	2,1	2 989	2,6
EI	14	0,1	3	0,0	178	0,1	4	0,0
<b>Totalt</b>	<b>10 653</b>	<b>100,0</b>	<b>13 589</b>	<b>100,0</b>	<b>122 418</b>	<b>100,0</b>	<b>116 038</b>	<b>100,0</b>

### *Antal elbilar per modell:*

	December 2011	December 2010	Jan-dec 2011	Jan-dec 2010
Mitsubishi iMiev	-	2	71	3
Volvo C30 Electric	11	-	48	-
Citroen C-Zero	3	1	31	1
Peugeot iOn	-	-	28	-
<b>Summa</b>	<b>14</b>	<b>3</b>	<b>178</b>	<b>4</b>

# Nyregistrerade miljöbilar per typ Jan-dec 2011



Fabrikat	DECEMBER								JANUARI-DECEMBER							
	fysiska		juridiska		andel juridiska %		totalt		fysiska		juridiska		andel juridiska %		totalt	
	2011	2010	2011	2010	2011	2010	2011	2010	2011	2010	2011	2010	2011	2010	2011	2010
Alfa Romeo	5	3	38	25	88,4%	89,3%	43	28	167	46	375	169	69,2%	78,6%	542	215
Audi	258	255	1385	939	84,3%	78,6%	1643	1194	3967	3550	14861	12607	78,9%	78,0%	18828	16157
Bentley	7	0	3	0	30,0%		10	0	7	3	3	1	30,0%	25,0%	10	4
BMW	232	286	1099	1153	82,6%	80,1%	1331	1439	3123	2935	12901	11030	80,5%	79,0%	16024	13965
Chevrolet	82	45	50	103	37,9%	69,6%	132	148	744	696	980	881	56,8%	55,9%	1724	1577
Chrysler	0	15	1	123	100,0%	89,1%	1	138	72	113	230	591	76,2%	83,9%	302	704
Citroen	212	183	279	285	56,8%	60,9%	491	468	2649	2511	3694	3579	58,2%	58,8%	6343	6090
Dacia	40	77	28	35	41,2%	31,3%	68	112	794	1069	826	646	51,0%	37,7%	1620	1715
Dodge	0	1	0	28		96,6%	0	29	95	129	97	224	50,5%	63,5%	192	353
Fiat	45	82	162	203	78,3%	71,2%	207	285	2708	1848	1454	972	34,9%	34,5%	4162	2820
Ford	357	445	787	921	68,8%	67,4%	1144	1366	6113	6803	10836	11048	63,9%	61,9%	16949	17851
Honda	79	152	115	179	59,3%	54,1%	194	331	1717	2300	1654	1828	49,1%	44,3%	3371	4128
Hyundai	515	608	1270	824	71,1%	57,5%	1785	1432	6692	5838	5829	4322	46,6%	42,5%	12521	10160
Iveco	2	0	2	1	50,0%	100,0%	4	1	44	55	12	19	21,4%	25,7%	56	74
Jaguar	5	7	16	19	76,2%	73,1%	21	26	62	81	151	135	70,9%	62,5%	213	216
Jeep	6	11	35	31	85,4%	73,8%	41	42	108	96	398	251	78,7%	72,3%	506	347
Kia	679	686	419	575	38,2%	45,6%	1098	1261	10439	9203	4320	4034	29,3%	30,5%	14759	13237
Lamborghini	0	0	0	0			0	0	5	4	4	6	44,4%	60,0%	9	10
Land Rover	15	9	52	20	77,6%	69,0%	67	29	198	124	440	271	69,0%	68,6%	638	395
Lexus	18	14	64	60	78,0%	81,1%	82	74	224	186	767	635	77,4%	77,3%	991	821
Mazda	89	105	73	117	45,1%	52,7%	162	222	1567	2033	1139	1266	42,1%	38,4%	2706	3299
Mercedes	148	187	772	727	83,9%	79,5%	920	914	2681	2458	9158	8035	77,4%	76,6%	11839	10493
Mini	21	22	56	43	72,7%	66,2%	77	65	501	226	914	524	64,6%	69,9%	1415	750
Mitsubishi	228	220	192	410	45,7%	65,1%	420	630	3307	2771	1982	2107	37,5%	43,2%	5289	4878
Nissan	327	294	258	225	44,1%	43,4%	585	519	3983	2949	3197	2559	44,5%	46,5%	7180	5508
Opel	198	225	228	454	53,5%	66,9%	426	679	3574	2852	3637	3635	50,4%	56,0%	7211	6487
Peugeot	267	230	393	512	59,5%	69,0%	660	742	3997	5113	5299	5051	57,0%	49,7%	9296	10164
Porsche	21	16	27	24	56,3%	60,0%	48	40	251	254	239	223	48,8%	46,8%	490	477
Renault	818	409	524	951	39,0%	69,9%	1342	1360	6764	7160	5867	6639	46,4%	48,1%	12631	13799
Saab	8	220	10	891	55,6%	80,2%	18	1111	889	1885	2593	6798	74,5%	78,3%	3482	8683
Seat	86	92	72	194	45,6%	67,8%	158	286	1580	1462	1144	1169	42,0%	44,4%	2724	2631
Skoda	403	529	539	556	57,2%	51,2%	942	1085	6702	6689	7223	5801	51,9%	46,4%	13925	12490
Smart	1	5	2	1	66,7%	16,7%	3	6	10	52	63	83	86,3%	61,5%	73	135
Subaru	84	213	79	184	48,5%	46,3%	163	397	1792	2283	1683	2082	48,4%	47,7%	3475	4365
Suzuki	178	213	84	109	32,1%	33,9%	262	322	2993	2357	971	717	24,5%	23,3%	3964	3074
Toyota	633	692	934	1103	59,6%	61,4%	1567	1795	7342	9642	9249	11977	55,7%	55,4%	16591	21619
Volkswagen	1272	978	3002	1784	70,2%	64,6%	4274	2762	12667	11403	30798	24280	70,9%	68,0%	43465	35683
Volvo	1308	2139	3462	6260	72,6%	74,5%	4770	8399	17725	16038	41065	37694	69,9%	70,2%	58790	53732
Övriga	11	7	44	16	80,0%	69,6%	55	23	203	363	216	139	51,6%	27,7%	419	502
	<b>8658</b>	<b>9675</b>	<b>16556</b>	<b>20085</b>	<b>65,7%</b>	<b>67,5%</b>	<b>25214</b>	<b>29760</b>	<b>118456</b>	<b>115580</b>	<b>186269</b>	<b>174028</b>	<b>61,1%</b>	<b>60,1%</b>	<b>304725</b>	<b>289608</b>