

Hett i bilhallarna i maj

- Den mycket positiva trenden på fordonsmarknaden fortsatte i maj. Personbilsregistreringarna ökade med sju procent, vilket är femte månaden i rad med en uppgång. De totala lastbilsregistreringarna ökade med närmare 14 procent vilket är sjätte månaden i rad med ökningstal. Det är en glädjande utveckling och en positiv konjunktursignal, säger Bertil Moldén, vd för BIL Sweden.

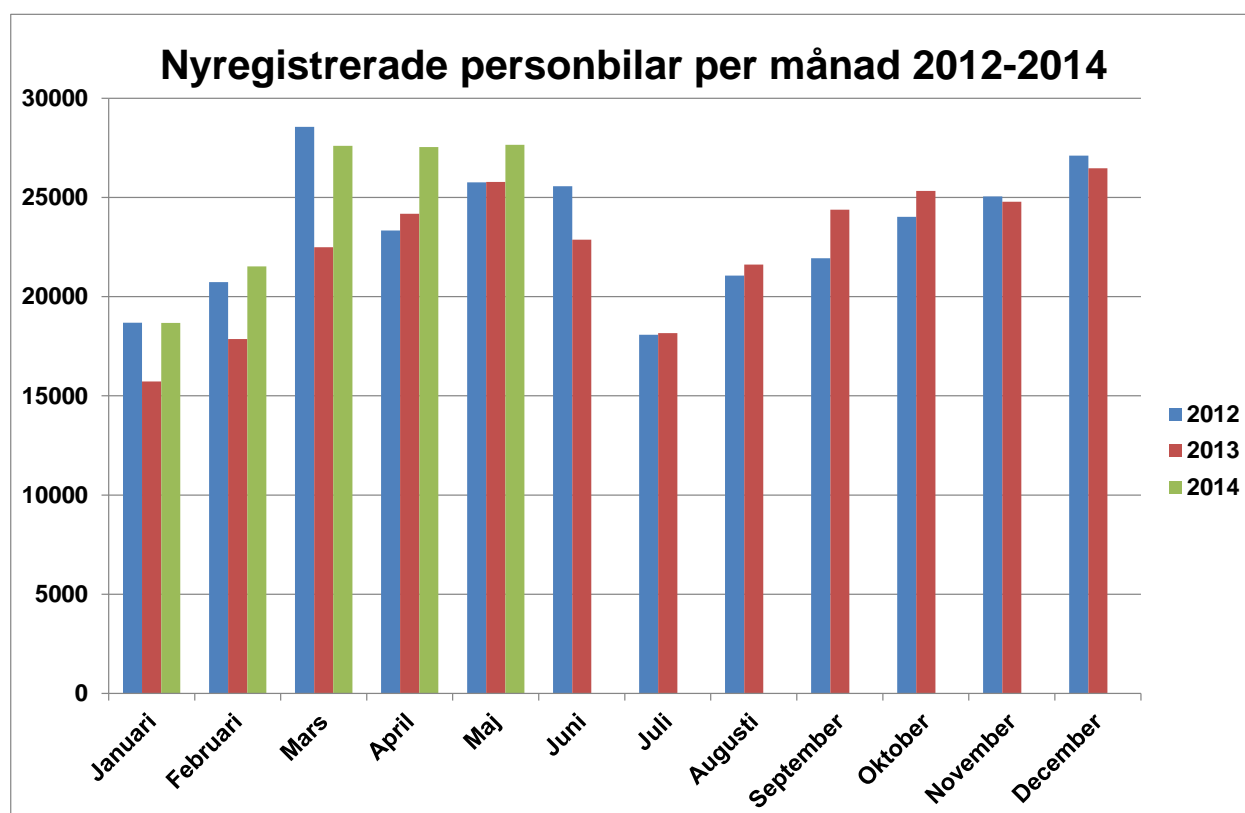
- Det var en registreringsdag mindre i maj i år jämfört med maj förra året. En registreringsdag mindre motsvarar ca fem procent färre registreringar, vilket understryker att maj var en het månad på fordonsmarknaden, fortsätter Bertil Moldén.

- Köpstarka hushåll, låga räntor och brist på begagnade bilar är några faktorer som gör att förutsättningarna är goda för en fortsatt stark bilmarknad under resten av året, säger Bertil Moldén.

Ökade registreringar av supermiljöbilar

- Nyregistreringarna av supermiljöbilar, dvs bilar med koldioxidutsläpp på högst 50 g/km, har tagit fart under de senaste månaderna. I maj femdubblades nyregistreringarna av supermiljöbilar jämfört med maj förra året och hittills i år har det skett en fördubbling. Det är dock en ökning från låga nivåer, och supermiljöbilarna utgjorde bara 1,3 procent av totalmarknaden jan-maj i år, säger Bertil Moldén.

- De ökade registreringarna av supermiljöbilar gör att det är nödvändigt att politikerna har en beredskap för att tillföra ytterligare medel för utbetalning av supermiljöbilspremien för att säkerställa att premien räcker till alla bilar, avslutar Bertil Moldén.



Ökning för personbilar och lastbilar

Under maj registrerades 27 652 nya personbilar, vilket är en ökning med 7,3 % jämfört med samma månad förra året. Hittills i år, januari-maj har registreringarna ökat med 16,0 %. Lastbilsregistreringarna totalt ökade med 13,5 % under maj till 4 146. Hittills i år har lastbilsregistreringarna ökat med 13,8%. Lätta lastbilar upp till 3,5 ton ökade i maj med 13,9 % och tunga lastbilar över 16 ton ökade med 13,7 %. Hittills i år har lätta lastbilar ökat med 12,9 % och tunga lastbilar har ökat med 22,9 %.

60,9 procent dieslar i maj

Antalet nyregistrerade dieslbilar ökade med 3,7 % i maj. Andelen dieslar av de totala nybilsregistreringarna var 60,9%. Maj förra året var dieselandelen 63,0%. Hittills i år ligger dieselandelen på 60,4 % jämfört med 63,9 % samma period förra året.

15,4 procent miljöbilar i maj

Antalet nyregistreringar av miljöbilar under maj uppgick till 4 261 och miljöbilsandelen till 15,4% enligt den nya skärpta miljöbilsdefinitionen som gäller från 1 januari 2013. Hittills i år ligger miljöbilsandelen på 15,9%.

Nyregistrerade supermiljöbilar

Antalet nyregistrerade supermiljöbilar, dvs bilar med koldioxidutsläpp på max 50 g/km, uppgick till 369 st i maj i år och jan-maj i år till 1 538 st. Under helåret 2011 nyregistrerades 181 supermiljöbilar, under 2012 nyregistrerades 928 st och under 2013 nyregistrerades 1 546, vilket innebär att det hittills, från januari 2011 t.o.m. maj i år registrerats 4 193 supermiljöbilar. Sedan supermiljöbilspremien infördes januari 2012 har det nyregistrerats 4012 supermiljöbilar.

Regeringen har avsatt pengar till totalt 5 000 supermiljöbilar för perioden 2012-2014 och det antalet bilar kommer vida överträffas innan årsskiftet. Vi signalerar därför redan nu att extra medel måste anslås!

Nyregistrerade eldrivna lätta lastbilar

Antalet nyregistrerade eldrivna lätta lastbilar på högst 3,5 ton uppgick till 18 st i maj i år jämfört med 30 st i maj förra året. Jan-maj i år registrerades 109 st eldrivna lätta lastbilar jämfört med 98 st samma period förra året.

Detaljerad information om fordonsregistreringarna finns i bifogade material.

För mer information kontakta vd Bertil Moldén, tfn 070-638 65 31.

Nyregistreringar under maj 2014

Under maj registrerades enligt BIL Sweden 27 652 nya personbilar vilket är en ökning med 7,3% jämfört med samma månad förra året, då 25 782 personbilar registrerades. Hittills under året perioden januari till och med maj har 122 998 personbilar registrerats vilket är 16,0% fler än motsvarande period förra året, då 106 031 personbilar registrerades.

Tätplatsen bland personbilsregistreringarna hittills i år intogs av:

Volvo V70II med 9 374 registreringar (förra året 7 756) följd av VW Golf 5 935 (3 869), VW Passat 5 592 (5 833), Volvo S/V60 5 264 (5 574), Volvo XC60 4 952 (3 350), Volvo V40N 4 068 (4 065), BMW 3-Serie 2 694 (2 210), Kia Cee'd 2 683 (2 484), Toyota Auris 2 564 (1 586) och VW Polo 2 547 (1 006).

Efter dessa följer i nu nämnd ordning: BMW 5-Serie, Ford Focus, Toyota Yaris, Nissan Qashqai, Audi A4, Skoda Octavia, Fiat Ducato, Renault Clio, Audi A6 och Audi A3.

Under maj registrerades 16 831 personbilsdieslar eller 60,9% av månadens totala nyregistreringar. Sammanlagt registrerades under perioden januari - maj 74 292 dieslbilar (personbilar) vilket motsvarar 60,4% av totala antalet nyregistreringar. Förra året under januari - maj registrerades 67 784 personbilsdieslar eller 63,9% av totala antalet nyregistreringar.

Tätplatsen bland registreringar av dieslbilar hittills i år intogs av:

Volvo V70II med 8 754 registreringar (förra året 6 582) följd av VW Passat 4 993 (4 954), Volvo XC60 4 903 (3 328), Volvo S/V60 4 679 (4 431), Volvo V40N 3 344 (3 502), BMW 3-Serie 2 541 (1 803), Kia Cee'd 2 278 (1 889), BMW 5-Serie 2 276 (1 757), VW Golf 2 259 (2 091) och Audi A4 1 649 (1 733).

BIL Sweden är den svenska branschorganisationen för tillverkare och importörer av personbilar, lastbilar och bussar. Medlemsföretagen svarar tillsammans för runt 99 % av nybilsförsäljningen i Sverige.

För BIL Sweden är bilen en självklar del av det hållbara samhället där klimat, miljö, säkerhet, mobilitet, utveckling och tillväxt står i centrum. BIL Sweden arbetar därför för att förbättra villkoren för att producera, sälja, köpa, äga och köra bil.

Direktimport

Förstagångsregistrerade direktimporterade bilar som är högst tre år gamla var i maj 270. Motsvarande siffra för maj året innan var 439. Under perioden januari - maj registrerades 1 102 direktimporterade personbilar jämfört med 1 398 samma period förra året. Den totala direktimporten av samtliga bilar, oavsett ålder, var under maj 1 940 personbilar jämfört med 2 519 i maj året innan. Under perioden januari - maj direktimporterades 7 497 personbilar jämfört med 8 235 motsvarande period förra året. Direktimporten ingår inte i vår statistik.

Lastbilar

Under maj registrerades totalt 4 146 nya lastbilar (både lätta och tunga), 13,5% fler än under samma tid förra året. Sammanlagt registrerades under perioden januari - maj 19 439 lastbilar, 13,8% fler än förra året. Lätta lastbilar under 3,5 ton är dominerande. De svarade för 87,4% av månadens registreringar medan tunga lastbilar över 16 ton svarade för 11,4%.

LASTBILSREGISTRERINGARNA UNDER MAJ UPPGICK TILL 4.146 (3.652)

OCH UNDER JANUARI - MAJ 19.439 (17.081)

LASTBILSREGISTRERINGARNA FÖRDELADE PÅ TOTALVIKTSGRUPPER

	MAJ		JANUARI - MAJ		FÖRÄNDRING %	
	2014	2013	2014	2013	MAJ	JAN-MAJ
	3,5 TON (LÄTTA TRANSPORTBILAR)	3.625	3.183	17.189	15.220	13,9
3,5 - 10,0 TON (TRANSPORTBILAR)	22	40	108	128	45,0-	15,6-
10,0 - TON (TUNGA TRANSPORTBILAR)	499	429	2.142	1.733	16,3	23,6
	4.146	3.652	19.439	17.081	13,5	13,8

Nyregistreringarna av tunga lastbilar över 16 ton uppgick till 472 under maj, 13,7% fler än jämfört med maj förra året då 415 lastbilar registrerades. Sammanlagt registrerades under perioden januari - maj 2 021 tunga lastbilar, 22,9% fler än under samma period förra året. Den tunga lastbilsmarknaden domineras av Volvo och Scania.

REGISTRERINGAR AV TUNGA LASTBILAR 16 TON OCH ÖVER

	MAJ		JANUARI - MAJ		FÖRÄNDRING %		MARKN.ANDEL % JAN-MAJ	
	2014	2013	2014	2013	MAJ	JAN-MAJ	2014	2013
DAF	11	2	42	21	450,0	100,0	2,1	1,3
IVECO	1	1	4	3		33,3	0,2	0,2
MAN	17	15	68	88	13,3	22,7-	3,4	5,4
MERCEDES-BENZ	51	27	168	139	88,9	20,9	8,3	8,5
SCANIA	170	196	776	693	13,3-	12,0	38,4	42,2
VOLVO	222	174	963	699	27,6	37,8	47,6	42,5
ÖVRIGA	0	0	0	1		100,0-		0,1
TOTALT	472	415	2.021	1.644	13,7	22,9	100,0	100,0

Nyregistreringarna av lätta lastbilar under 3,5 ton uppgick till 3 625 under maj, 13,9% fler än under samma tid förra året då 3 183 lätta lastbilar registrerades. Sammanlagt registrerades under perioden januari - maj 17 189 lätta lastbilar, 12,9% fler än jämfört med samma period förra året.

De mest sålda lätta lastbilarna hittills i år var Volkswagen 5 569, Renault 1 959, Ford 1 764, Mercedes-Benz 1 335 och Nissan 1 294.

REGISTRERINGAR AV LÄTTA LASTBILAR UPP TILL 3,5 TON

	MAJ		JANUARI - MAJ		FÖRÄNDRING %		MARKN.ANDEL % JAN-MAJ	
	2014	2013	2014	2013	MAJ	JAN-MAJ	2014	2013
CHEVROLET	5	3	18	18	66,7		0,1	0,1
CHRYSLER	0	0	0	0				
CITROEN	262	224	1.175	1.056	17,0	11,3	6,8	6,9
DACIA	44	0	284	2			1,7	
HYUNDAI	10	10	31	75		58,7-	0,2	0,5
FIAT	118	136	753	820	13,2-	8,2-	4,4	5,4
FORD	392	328	1.764	1.610	19,5	9,6	10,3	10,6
GM	0	0	0	0				
IVECO	29	27	120	107	7,4	12,1	0,7	0,7
ISUZU	57	35	174	170	62,9	2,4	1,0	1,1
MAZDA	0	0	0	2		100,0-		
MERCEDES-BENZ	331	290	1.335	1.344	14,1	0,7-	7,8	8,8
MITSUBISHI	55	39	267	253	41,0	5,5	1,6	1,7
NISSAN	239	199	1.294	1.080	20,1	19,8	7,5	7,1
PEUGEOT	267	272	1.082	970	1,8-	11,5	6,3	6,4
OPEL	101	104	491	544	2,9-	9,7-	2,9	3,6
RENAULT	374	340	1.959	1.641	10,0	19,4	11,4	10,8
SEAT	0	0	0	0				
SKODA	4	7	26	58	42,9-	55,2-	0,2	0,4
SUZUKI	0	0	0	0				
TOYOTA	137	80	632	482	71,3	31,1	3,7	3,2
VOLKSWAGEN	1.155	1.060	5.569	4.880	9,0	14,1	32,4	32,1
VOLVO	0	0	0	0				
ÖVRIGA	45	29	215	108	55,2	99,1	1,3	0,7
TOTALT	3.625	3.183	17.189	15.220	13,9	12,9	100,0	100,0

Bussar

Under maj registrerades totalt 128 nya bussar (både lätta och tunga), 36,0% färre än under samma tid förra året, då 200 stycken registrerades. Sammanlagt registrerades under perioden januari - maj 2013 bussar, 46,2% färre än förra året, då 377 stycken registrerades.

Nyregistreringarna av tunga bussar över 10 ton uppgick till 90 under maj, 49,7% färre än under samma tid förra året då 179 bussar registrerades. Sammanlagt registrerades under perioden januari - maj 144 tunga bussar, 53,1% färre än under motsvarande period förra året då 307 registrerades.

REGISTRERINGAR AV BUSSAR ÖVER 10 TON

	MAJ		JANUARI - MAJ		FÖRÄNDRING %		MARKN.ANDEL % JAN-MAJ	
	2014	2013	2014	2013	MAJ	JAN-MAJ	2014	2013
KÄSSBOHRER-SETRA	15	4	18	9	275,0	100,0	12,5	2,9
MAN	0	126	8	153	100,0-	94,8-	5,6	49,8
MERCEDES-BENZ	23	22	35	35	4,5		24,3	11,4
NEOPLAN	0	1	0	3	100,0-	100,0-		1,0
SCANIA	3	1	13	34	200,0	61,8-	9,0	11,1
VOLVO	38	21	59	59	81,0		41,0	19,2
ÖVRIGA	11	4	11	14	175,0	21,4-	7,6	4,6
TOTALT	90	179	144	307	49,7-	53,1-	100,0	100,0

Fotnot till redaktionen

BIL Sweden har i sin nyregistreringsstatistik för personbilar endast förstagångsregistreringar av bilar som tillverkats under de tre senaste åren. Direktimporterade bilar eller andra äldre bilar som registreras för första gången i Sverige ingår inte. Från januari 2013 ingår inte heller för lastbilar eller bussar någon direktimport. T.o.m december 2012 ingick direktimport av de senaste 4 årsmodellerna för lastbilar och av de senaste 3 årsmodellerna för bussar. Trafikanalys/SCB har med samtliga bilar (inkl direktimport) oavsett ålder, i sina nyregistreringssiffror. Det är förklaringen till att BIL Swedens siffror blir lägre än de Trafikanalys/SCB redovisar.

Nyregistrerade personbilar

FABRIKAT	MAJ		JANUARI-MAJ		FÖRÄNDRING %		MARKN.ANDEL %	JAN-MAJ	
	2014	2013	2014	2013	MAJ	JAN-MAJ		2014	2013
<u>BC SWEDEN</u>									
JAGUAR	2	20	86	84	90,00-	2,38	0,06	0,07	
LAND ROVER	112	75	579	380	49,33	52,36	0,47	0,35	
TOTALT BC SWEDEN	114	95	665	464	20,00	43,31	0,54	0,43	
<u>BMW GROUP SVERIGE</u>									
BMW	1478	1447	7573	6290	2,14	20,39	6,15	5,93	
MINI	136	156	632	489	12,82-	29,24	0,51	0,46	
TOTALT BMW GROUP SVERIGE	1614	1603	8205	6779	0,68	21,03	6,67	6,39	
<u>CITROEN SVERIGE AB</u>									
CITROEN	444	439	2267	1803	1,13	25,73	1,84	1,70	
TOTALT CITROEN SVERIGE AB	444	439	2267	1803	1,13	25,73	1,84	1,70	
<u>FIAT GROUP AUTOMOBILES</u>									
ALFA ROMEO	2	22	63	61	90,90-	3,27	0,05	0,05	
FIAT	882	708	2822	2247	24,57	25,58	2,29	2,11	
JEEP	57	21	251	136	171,42	84,55	0,20	0,12	
LANCIA	35	25	146	163	40,00	10,42-	0,11	0,15	
TOTALT FIAT GROUP AUTOMOBILES	976	776	3282	2607	25,77	25,89	2,66	2,45	
<u>FORD MOTOR</u>									
FORD	1030	1024	5219	4511	0,58	15,69	4,24	4,25	
TOTALT FORD MOTOR	1030	1024	5219	4511	0,58	15,69	4,24	4,25	
<u>GM NORDEN</u>									
CHEVROLET	18	275	843	873	93,45-	3,43-	0,68	0,82	
OPEL	591	576	2362	1972	2,60	19,77	1,92	1,85	
TOTALT GM NORDEN	609	851	3205	2845	28,43-	12,65	2,60	2,68	
<u>HONDA NORDIC</u>									
HONDA	308	320	1515	1698	3,75-	10,77-	1,23	1,60	
TOTALT HONDA NORDIC	308	320	1515	1698	3,75-	10,77-	1,23	1,60	
<u>IVECO</u>									
IVECO	6	5	22	21	20,00	4,76	0,01	0,01	
TOTALT IVECO	6	5	22	21	20,00	4,76	0,01	0,01	
<u>KIA MOTORS SWEDEN</u>									
KIA	1478	1330	6263	5700	11,12	9,87	5,09	5,37	
TOTALT KIA MOTORS SWEDEN	1478	1330	6263	5700	11,12	9,87	5,09	5,37	
<u>KW BRUUN AUTOIMPORT</u>									
PEUGEOT	519	999	2555	3453	48,04-	26,00-	2,07	3,25	
TOTALT KW BRUUN AUTOIMPORT	519	999	2555	3453	48,04-	26,00-	2,07	3,25	
<u>MAZDA MOTOR SVERIGE</u>									
MAZDA	392	311	1893	1362	26,04	38,98	1,53	1,28	
TOTALT MAZDA MOTOR SVERIGE	392	311	1893	1362	26,04	38,98	1,53	1,28	
<u>MERCEDES-BENZ SVERIGE</u>									
MERCEDES	958	856	4636	3640	11,91	27,36	3,76	3,43	
SMART	5	4	11	23	25,00	52,17-		0,02	
TOTALT MERCEDES-BENZ SVERIGE	963	860	4647	3663	11,97	26,86	3,77	3,45	
<u>NEVS</u>									
SAAB	53		126				0,10		
TOTALT NEVS	53		126				0,10		
<u>NIMAG SVERIGE</u>									
SUZUKI	198	207	1056	1024	4,34-	3,12	0,85	0,96	
TOTALT NIMAG SVERIGE	198	207	1056	1024	4,34-	3,12	0,85	0,96	
<u>NISSAN NORDIC</u>									
NISSAN	755	537	3092	2698	40,59	14,60	2,51	2,54	
TOTALT NISSAN NORDIC	755	537	3092	2698	40,59	14,60	2,51	2,54	
<u>RENAULT NORDIC SVERIGE</u>									
DACIA	429	201	1946	530	113,43	267,16	1,58	0,49	
RENAULT	1060	864	3900	3521	22,68	10,76	3,17	3,32	
TOTALT RENAULT NORDIC SVERIGE	1489	1065	5846	4051	39,81	44,31	4,75	3,82	
<u>SC MOTORS SWEDEN AB</u>									
HYUNDAI	934	1028	4303	3717	9,14-	15,76	3,49	3,50	
MITSUBISHI	467	286	1717	1131	63,28	51,81	1,39	1,06	
TOTALT SC MOTORS SWEDEN AB	1401	1314	6020	4848	6,62	24,17	4,89	4,57	
<u>SUBARU NORDIC</u>									
SUBARU	436	541	1914	2209	19,40-	13,35-	1,55	2,08	
TOTALT SUBARU NORDIC	436	541	1914	2209	19,40-	13,35-	1,55	2,08	
<u>TOYOTA SWEDEN</u>									
LEXUS	60	39	379	188	53,84	101,59	0,30	0,17	
TOYOTA	1728	1612	7910	6267	7,19	26,21	6,43	5,91	
TOTALT TOYOTA SWEDEN	1788	1651	8289	6455	8,29	28,41	6,73	6,08	
<u>VOLKSWAGEN GROUP SVERIGE</u>									
AUDI	1417	1527	6775	7011	7,20-	3,36-	5,50	6,61	
PORSCHE	115	59	380	247	94,91	53,84	0,30	0,23	
SKODA	1162	1057	5347	4796	9,93	11,48	4,34	4,52	
SEAT	329	308	1299	1148	6,81	13,15	1,05	1,08	
VOLKSWAGEN	4040	3646	18417	15065	10,80	22,25	14,97	14,20	
TOTALT VOLKSWAGEN GROUP SVERIGE	7063	6597	32218	28267	7,06	13,97	26,19	26,65	
<u>VOLVO PERSONBILAR SVERIGE</u>									
VOLVO	5946	5207	24457	21433	14,19	14,10	19,88	20,21	
TOTALT VOLVO PERSONBILAR SVERIGE	5946	5207	24457	21433	14,19	14,10	19,88	20,21	
<u>ÖVRIGA FABRIKAT</u>									
TOTALT ÖVRIGA FABRIKAT	70	50	242	140	40,00	72,85	0,19	0,13	
S L U T T O T A L	27652	25782	122998	106031	7,25	16,00	100,00	100,00	

Nyregistrerade personbilar

MÄRKE / MODELL	MAJ		JANUARI-MAJ		FÖRÄNDRING %		MARKN.ANDEL %	
	2014	2013	2014	2013	MAJ	JAN-MAJ	2014	2013
1 VOLVO V70II	2200	1831	9374	7756	20,15	20,86	7,62	7,31
2 VW GOLF	1274	1089	5935	3869	16,98	53,39	4,83	3,65
3 VW PASSAT	1325	1228	5592	5833	7,89	4,13-	4,55	5,50
4 VOLVO S/V60	1217	1038	5264	5574	17,24	5,56-	4,28	5,26
5 VOLVO XC60	1249	1059	4952	3350	17,94	47,82	4,03	3,16
6 VOLVO V40N	1064	1058	4068	4065	0,56	0,07	3,31	3,83
7 BMW 3-SERIE	510	557	2694	2210	8,43-	21,90	2,19	2,08
8 KIA CEE'D	568	637	2683	2484	10,83-	8,01	2,18	2,34
9 TOYOTA AURIS	569	360	2564	1586	58,05	61,66	2,08	1,50
10 VW POLO	468	277	2547	1006	68,95	153,17	2,07	0,95
11 BMW 5-SERIE	493	358	2339	1839	37,70	27,18	1,90	1,73
12 FORD FOCUS	327	355	2063	1751	7,88-	17,81	1,68	1,65
13 TOYOTA YARIS	398	534	1944	1611	25,46-	20,67	1,58	1,52
14 NISSAN QASHQAI	473	270	1942	1494	75,18	29,98	1,58	1,41
15 AUDI A4	338	349	1792	1903	3,15-	5,83-	1,46	1,79
16 SKODA OCTAVIA	418	311	1758	1682	34,40	4,51	1,43	1,59
17 FIAT DUCATO	566	460	1608	1241	23,04	29,57	1,31	1,17
18 RENAULT CLIO	450	432	1600	1549	4,16	3,29	1,30	1,46
19 AUDI A6	325	366	1388	1553	11,20-	10,62-	1,13	1,46
20 AUDI A3	303	323	1360	1196	6,19-	13,71	1,11	1,13
21 SKODA FABIA	321	339	1356	1518	5,30-	10,67-	1,10	1,43
22 VW TIGUAN	326	266	1286	1178	22,55	9,16	1,05	1,11
23 HYUNDAI I30	321	483	1265	1222	33,54-	3,51	1,03	1,15
24 KIA SPORTAGE	297	244	1250	1229	21,72	1,70	1,02	1,16
25 MERCEDES E-KLASS	249	204	1186	908	22,05	30,61	0,96	0,86
26 TOYOTA RAV 4	196	260	1125	727	24,61-	54,74	0,91	0,69
27 RENAULT CAPTUR	224	44	1075	44	409,09		0,87	0,04
28 MERCEDES C-KLASS	172	113	1066	579	52,21	84,11	0,87	0,55
29 MITSUBISHI OUTLANDER	323	116	1041	447	178,44	132,88	0,85	0,42
30 FORD FIESTA	296	145	1003	769	104,13	30,42	0,82	0,73
31 TOYOTA AVENSIS	309	134	967	980	130,59	1,32-	0,79	0,92
32 RENAULT MEGANE	274	312	918	1651	12,17-	44,39-	0,75	1,56
33 PEUGEOT 308	209	275	898	1132	24,00-	20,67-	0,73	1,07
34 OPEL ASTRA	227	234	863	769	2,99-	12,22	0,70	0,73
35 DACIA DUSTER	162	105	858	240	54,28	257,50	0,70	0,23
36 SUBARU LEGACY	155	225	815	1042	31,11-	21,78-	0,66	0,98
37 SEAT LEON	213	96	812	386	121,87	110,36	0,66	0,36
38 SKODA SUPERB	135	211	793	731	36,01-	8,48	0,64	0,69
39 HONDA CR-V	141	169	723	915	16,56-	20,98-	0,59	0,86
40 FORD KUGA	118	89	694	447	32,58	55,25	0,56	0,42
41 VW UP!	180	258	692	707	30,23-	2,12-	0,56	0,67
42 HYUNDAI I40	120	161	691	601	25,46-	14,97	0,56	0,57
43 VW TOURAN	104	158	689	631	34,17-	9,19	0,56	0,60
44 SKODA YETI	145	127	685	583	14,17	17,49	0,56	0,55
45 BMW 1-SERIE	142	188	680	794	24,46-	14,35-	0,55	0,75
46 AUDI Q5	141	132	679	660	6,81	2,87	0,55	0,62
47 DACIA SANDERO	141	65	668	206	116,92	224,27	0,54	0,19
48 HONDA CIVIC	149	114	658	608	30,70	8,22	0,53	0,57
49 MERCEDES A-KLASS	167	191	650	789	12,56-	17,61-	0,53	0,74
50 PEUGEOT 208	90	265	647	1002	66,03-	35,42-	0,53	0,95
51 KIA RIO	176	144	637	652	22,22	2,30-	0,52	0,61
52 MAZDA CX-5	124	83	636	449	49,39	41,64	0,52	0,42
53 MAZDA3	169	27	629	119	525,92	428,57	0,51	0,11
54 CITROEN C3	103	58	625	465	77,58	34,40	0,51	0,44
55 HYUNDAI IX35	124	94	623	512	31,91	21,67	0,51	0,48
56 KIA PICANTO	147	75	618	523	96,00	18,16	0,50	0,49
57 SUZUKI SX4	114	64	611	277	78,12	120,57	0,50	0,26
58 SKODA RAPID	113	8	607	47			0,49	0,04
59 HYUNDAI I20	176	160	594	587	10,00	1,19	0,48	0,55
60 CITROEN C4	116	200	593	620	42,00-	4,35-	0,48	0,58
61 SUBARU FORESTER	112	130	589	606	13,84-	2,80-	0,48	0,57
62 VOLVO XC90	161	132	565	339	21,96	66,66	0,46	0,32
63 MERCEDES B-KLASS	112	130	548	487	13,84-	12,52	0,45	0,46
64 FIAT FREEMONT	101	74	533	340	36,48	56,76	0,43	0,32
65 FIAT 500	188	131	524	434	43,51	20,73	0,43	0,41
66 TOYOTA VERSO	113	62	509	245	82,25	107,75	0,41	0,23
67 VW SHARAN	87	99	493	533	12,12-	7,50-	0,40	0,50
68 AUDI A1	89	90	476	522	1,11-	8,81-	0,39	0,49
69 HYUNDAI I10	66	27	471	98	144,44	380,61	0,38	0,09
70 OPEL CORSA	124	129	463	382	3,87-	21,20	0,38	0,36
71 BMW X3	65	161	450	577	59,62-	22,01-	0,37	0,54
72 CITROEN C4 PICASSO	89		440				0,36	
73 PEUGEOT 2008	74	7	438	7	957,14		0,36	0,01
74 BMW X1	65	119	426	616	45,37-	30,84-	0,35	0,58
75 MITSUBISHI ASX	88	55	425	342	60,00	24,26	0,35	0,32

Nyregistrerade dieselpersonbilar

MÄRKE / MODELL	2014		2013		JANUARI-MAJ		% AV DIESEL 2014	TOTALT 2013	% DIESEL AV MODELLEN	
	2014	MAJ 2013	2014	2013	2014	2013			2014	2013
1 VOLVO V70II	2052	1602	8754	6582	11,78	9,71	93,39	84,86		
2 VW PASSAT	1226	1005	4993	4954	6,72	7,31	89,29	84,93		
3 VOLVO XC60	1239	1055	4903	3328	6,60	4,91	99,01	99,34		
4 VOLVO S/V60	1077	893	4679	4431	6,30	6,54	88,89	79,49		
5 VOLVO V40N	779	910	3344	3502	4,50	5,17	82,20	86,15		
6 BMW 3-SERIE	482	448	2541	1803	3,42	2,66	94,32	81,58		
7 KIA CEE'D	513	364	2278	1889	3,07	2,79	84,90	76,05		
8 BMW 5-SERIE	480	347	2276	1757	3,06	2,59	97,31	95,54		
9 VW GOLF	514	551	2259	2091	3,04	3,08	38,06	54,04		
10 AUDI A4	304	316	1649	1733	2,22	2,56	92,02	91,07		
11 FIAT DUCATO	566	460	1608	1241	2,16	1,83	100,00	100,00		
12 AUDI A6	322	359	1374	1515	1,85	2,24	98,99	97,55		
13 NISSAN QASHQAI	313	143	1249	670	1,68	0,99	64,32	44,85		
14 SKODA OCTAVIA	264	225	1032	1280	1,39	1,89	58,70	76,10		
15 MERCEDES E-KLASS	223	173	992	791	1,34	1,17	83,64	87,11		
16 KIA SPORTAGE	239	195	935	928	1,26	1,37	74,80	75,51		
17 HYUNDAI I30	249	410	923	977	1,24	1,44	72,96	79,95		
18 FORD FOCUS	194	152	877	787	1,18	1,16	42,51	44,95		
19 MERCEDES C-KLASS	128	77	871	401	1,17	0,59	81,71	69,26		
20 RENAULT MEGANE	242	269	822	1466	1,11	2,16	89,54	88,79		
21 AUDI A3	163	236	806	942	1,08	1,39	59,26	78,76		
22 SKODA SUPERB	130	202	759	701	1,02	1,03	95,71	95,90		
23 HYUNDAI I40	120	158	687	547	0,92	0,81	99,42	91,01		
24 AUDI Q5	138	126	662	624	0,89	0,92	97,50	94,55		
25 VW TIGUAN	248	142	642	660	0,86	0,97	49,92	56,03		
26 DACIA DUSTER	112	71	631	164	0,85	0,24	73,54	68,33		
27 SUBARU LEGACY	104	179	586	495	0,79	0,73	71,90	47,50		
28 VOLVO XC90	161	132	563	339	0,76	0,50	99,65	100,00		
29 BMW 1-SERIE	111	155	531	640	0,71	0,94	78,09	80,60		
30 FORD KUGA	89	65	518	361	0,70	0,53	74,64	80,76		
31 FIAT FREEMONT	99	72	516	335	0,69	0,49	96,81	98,53		
32 CITROEN C4	83	162	479	538	0,64	0,79	80,78	86,77		
33 VW SHARAN	86	94	479	507	0,64	0,75	97,16	95,12		
34 SKODA YETI	88	79	468	424	0,63	0,63	68,32	72,73		
35 PEUGEOT 308	82	199	460	862	0,62	1,27	51,22	76,15		
36 BMW X3	62	159	446	569	0,60	0,84	99,11	98,61		
37 CITROEN C4 PICASSO	85		431		0,58		97,95			
38 BMW X1	64	118	421	606	0,57	0,89	98,83	98,38		
39 HONDA CR-V	81	60	418	390	0,56	0,58	57,81	42,62		
40 HYUNDAI IX35	81	69	414	343	0,56	0,51	66,45	66,99		
41 MAZDA CX-5	76	40	408	260	0,55	0,38	64,15	57,91		
42 MERCEDES GLK	64	53	389	288	0,52	0,42	99,49	99,31		
43 CITROEN C3	49	55	370	410	0,50	0,60	59,20	88,17		
44 HONDA CIVIC	80	74	369	217	0,50	0,32	56,08	35,69		
45 FORD MONDEO	45	125	355	358	0,48	0,53	86,37	95,21		
46 FORD S-MAX	62	109	348	358	0,47	0,53	95,60	95,72		
47 TOYOTA AURIS	89	34	345	288	0,46	0,42	13,46	18,16		
48 BMW X5	43	31	337	116	0,45	0,17	97,97	98,31		
49 AUDI Q3	75	75	336	341	0,45	0,50	80,96	88,80		
50 OPEL INSIGNIA	73	72	332	253	0,45	0,37	97,65	94,05		
Ø V R I G A	2582	3135	11427	12722	15,38	18,77				
T O T A L T	16831	16235	74292	67784	100,00	100,00	60,40	63,93		

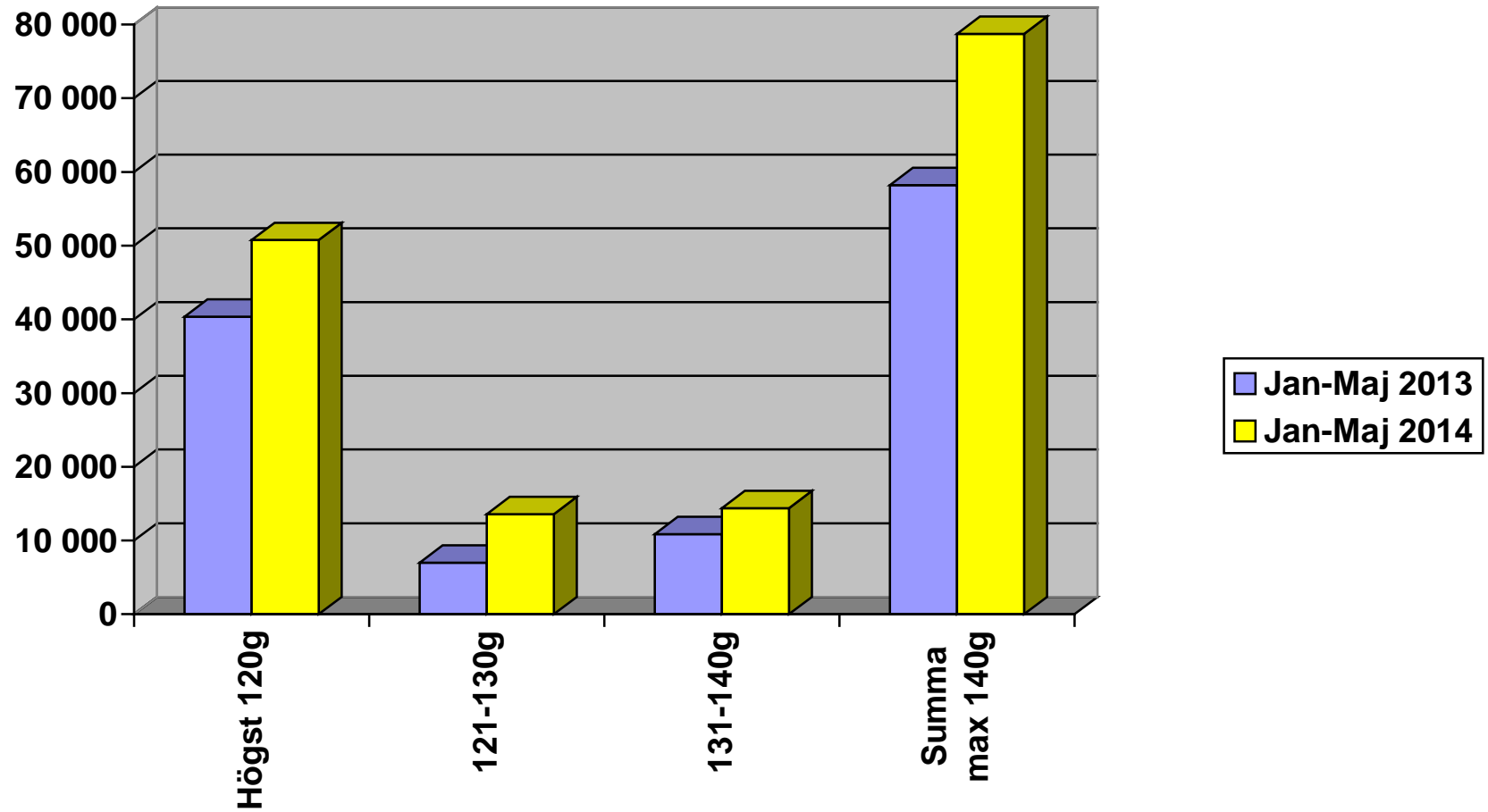
Nyregistrerade personbilar med låga koldioxidutsläpp (max 140g/km)

NYREGISTRERADE PERSONBILAR MED LÅGA KOLDIOXIDUTSLÄPP (MAX 140G/KM)

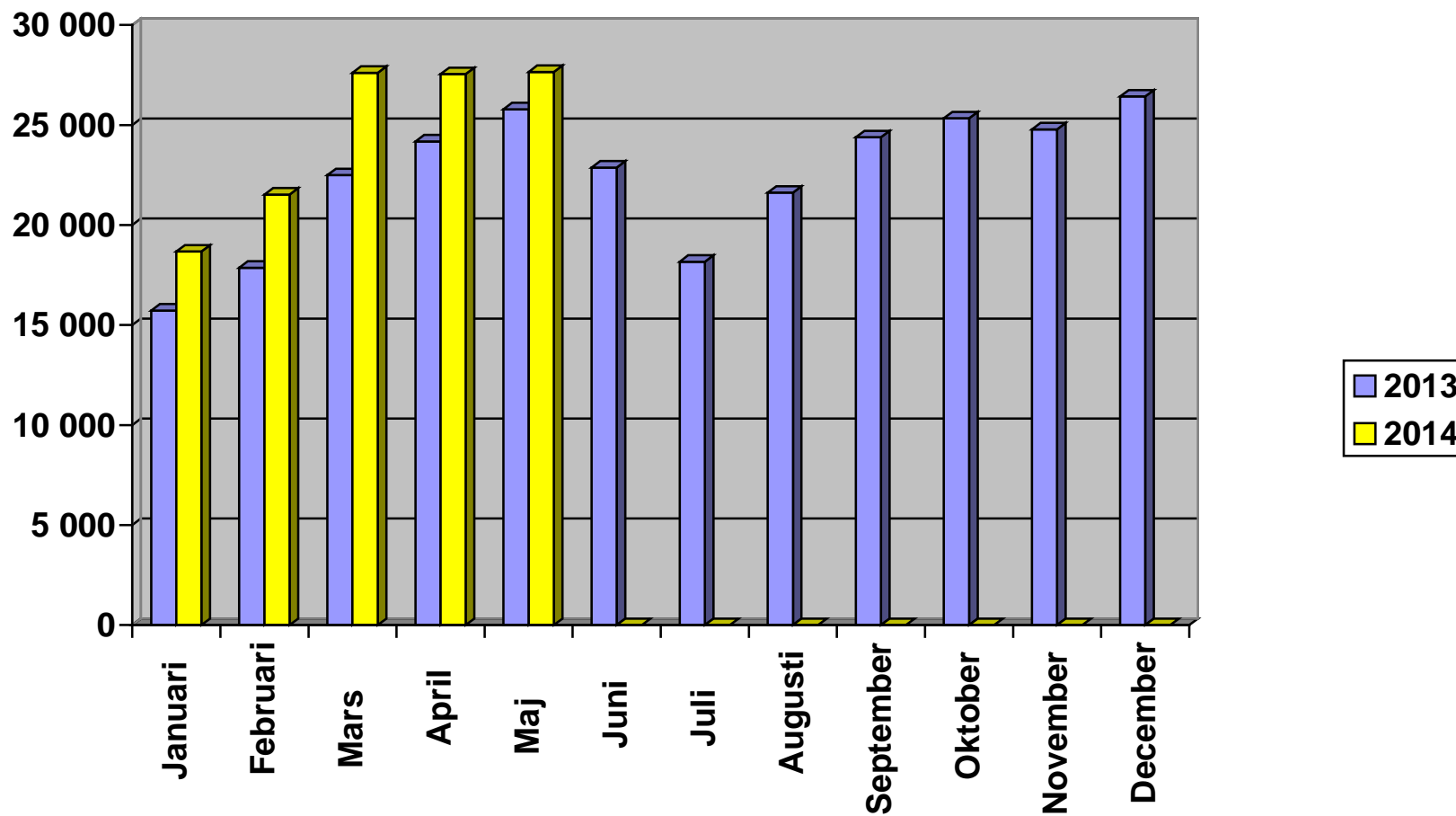
	MAJ 2014	% AV TOT NYREG	MAJ 2013	% AV TOT NYREG	14/13 %	JAN-MAJ 2014	% AV TOT NYREG	JAN-MAJ 2013	% AV TOT NYREG	14/13 %
HÖGST 120G	11573	41,85	10330	40,07	12,0	50759	41,27	40356	38,06	25,8
121-130	2958	10,70	1711	6,64	72,9	13587	11,05	7009	6,61	93,9
131-140	3133	11,33	2412	9,36	29,9	14388	11,70	10862	10,24	32,5
SUMMA MAX 140G	17664	63,88	14453	56,06	22,2	78734	64,01	58227	54,92	35,2

STATISTIKEN BASERAS PÅ DE AV TILLVERKAREN ANGIVNA CERTIFIERADE KOLDIOXIDVÄRDENA.

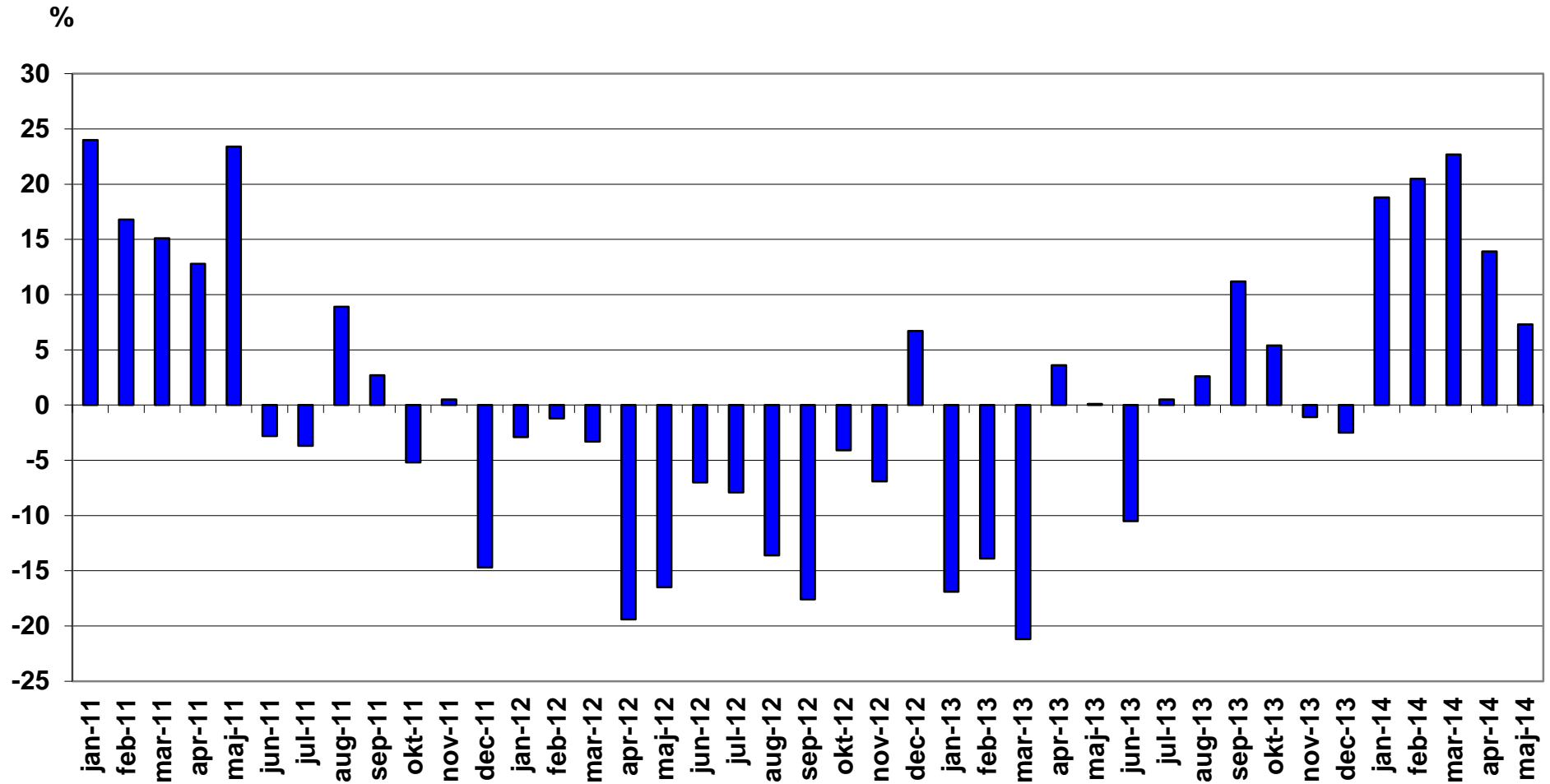
Nyregistrerade personbilar med låga koldioxidutsläpp (max 140g/km)



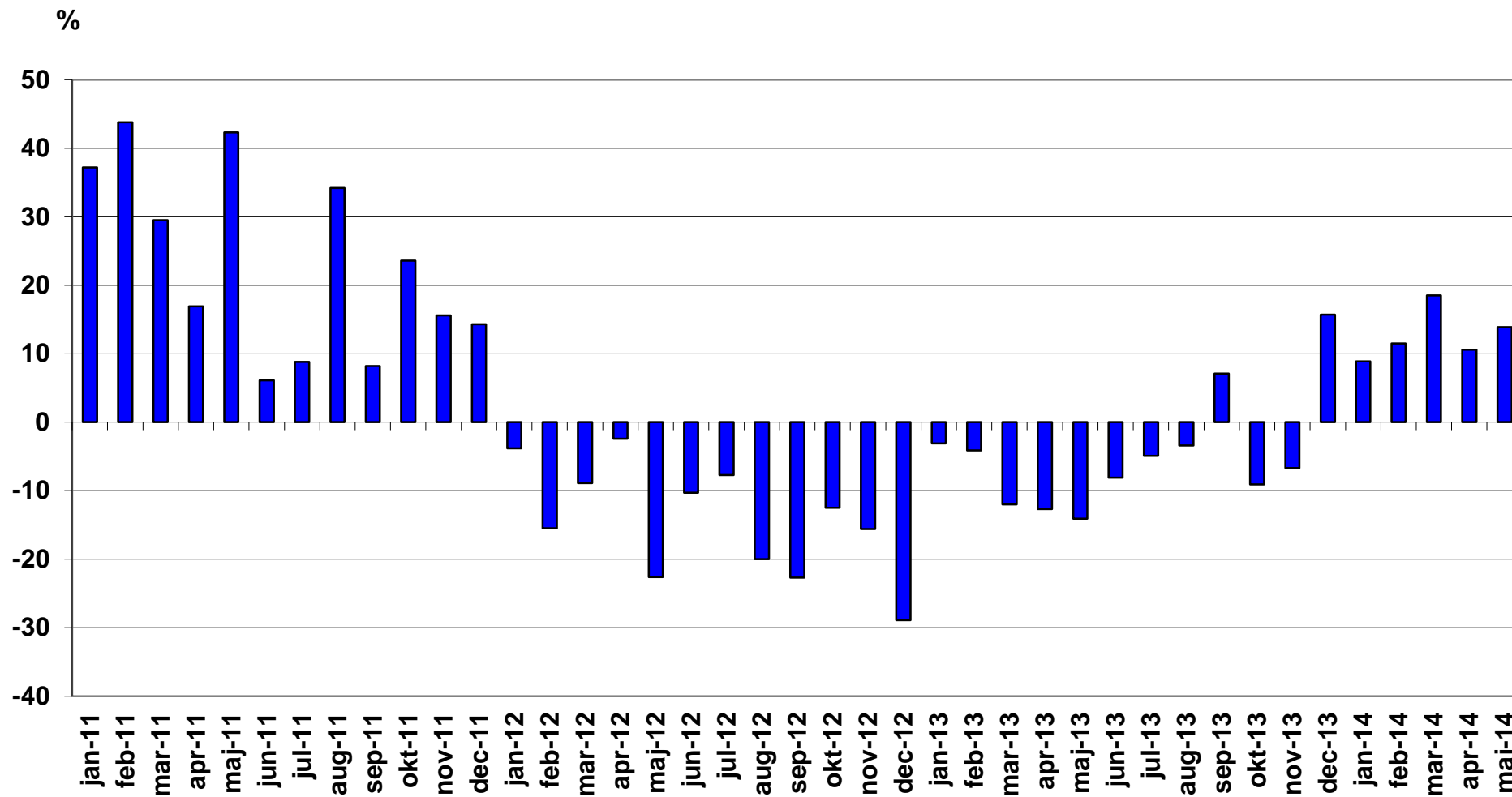
Nyregistrerade personbilar per månad 2014



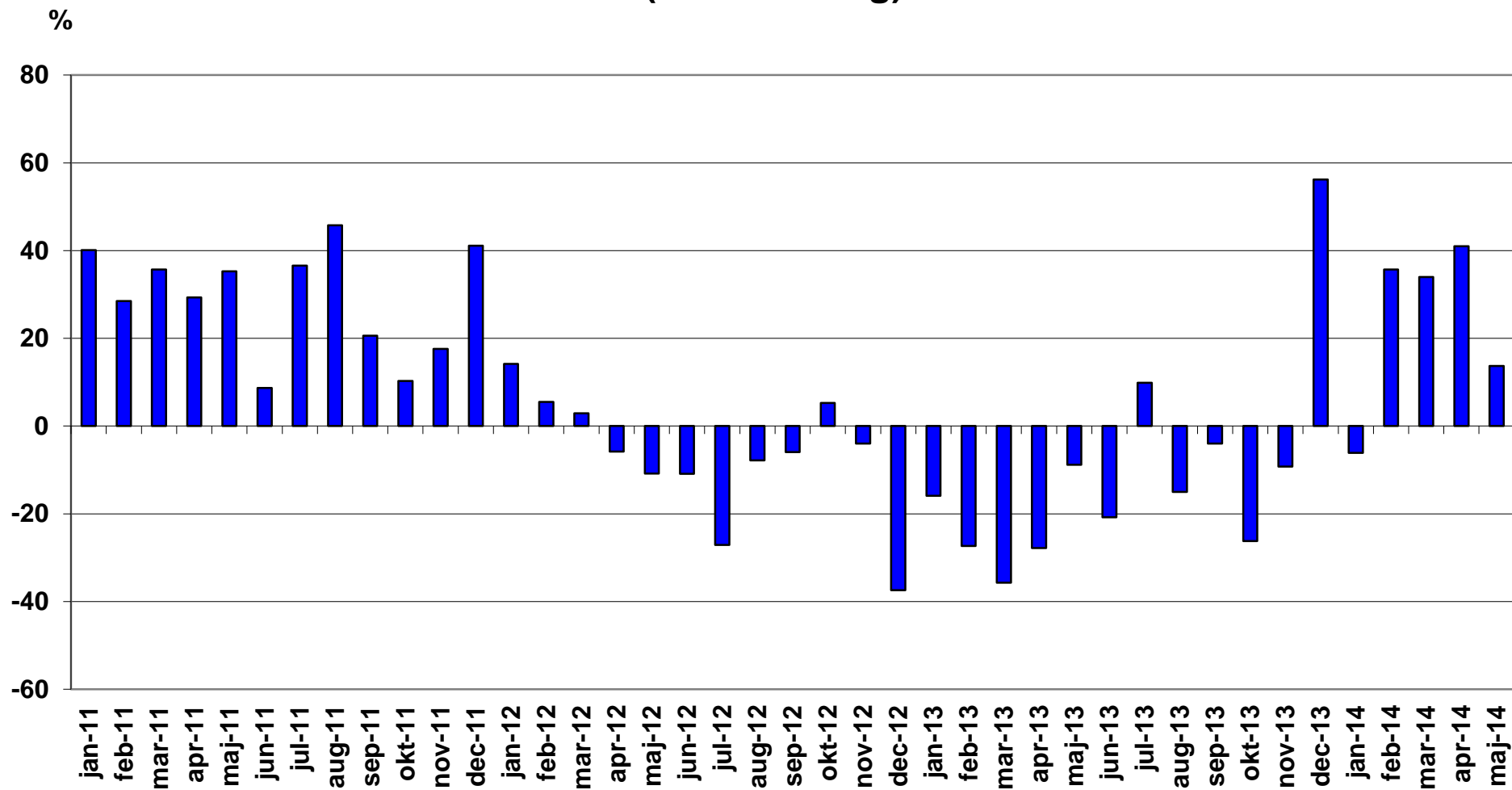
Nyregistrerade personbilar månadsvis (% förändring)



Nyregistrerade lätta lastbilar högst 3,5 ton månadsvis (% förändring)



Nyregistrerade tunga lastbilar över 16 ton månadsvis (% förändring)



Nyregistrerade miljöpersonbilar maj 2014

Modell	Typ	maj		januari-maj		% av miljö totalt jan-maj		
		2014	2013	2014	2013	2014	2013	
1	VOLVO V70II DRIVE	Diesel	571		2793		14,29	
2	VOLVO V40N MILJÖDIESEL	Diesel	468	493	1892	1851	9,68	18,25
3	VOLVO V60 N MILJÖDIESEL	Diesel	406		1789		9,16	
4	TOYOTA AURIS HSD	Hybrid	255	116	1190	470	6,09	4,63
5	MITSUBISHI OUTLANDER PHE	Laddhybrid	239		766		3,92	
6	VOLVO XC60 DRIVE-E	Diesel	173		735		3,76	
7	VW GOLF MULTIFUEL	E85	108		630		3,22	
8	VOLVO S60 II MILJÖDIESEL	Diesel	94		618		3,16	
9	TOYOTA YARIS HYBRID	Hybrid	125	204	615	596	3,15	5,88
10	RENAULT MEGANE D	Diesel	140	142	539	687	2,76	6,77
11	FORD FOCUS D	Diesel	117	66	494	368	2,53	3,63
12	VW PASSAT ECOFUEL	Gas	90	170	462	708	2,36	6,98
13	VOLVO V40N CC MILJÖDIESE	Diesel	100	39	387	216	1,98	2,13
14	HYUNDAI I30 CRDI	Diesel	101	74	321	235	1,64	2,32
15	VW GOLF BLUEMOTION	Diesel	42		318		1,63	
16	AUDI A3 1.4 TFSI	Diesel	78		308		1,58	
17	TOURAN TGI BLUEMOTION	Gas	27		264		1,35	
18	KIA CEE'D ECO	Diesel	21	45	263	45	1,35	0,44
19	VOLVO XC70II DRIVE-E	Diesel	114		254		1,30	
20	CITROEN C3 1.6 HDI	Diesel	29	18	238	164	1,22	1,62
21	MERCEDES C-KLASS (205)	Diesel	69		235		1,20	
22	FOCUS FLEXIFUEL	E85	33	36	228	218	1,17	2,15
23	VOLVO V60 N LADDHYBRID	Laddhybrid	33	8	217	383	1,11	3,78
24	NISSAN QASHQAI	Diesel	59		204		1,04	
25	TOYOTA PRIUS	Hybrid	30	67	202	344	1,03	3,39
26	CITROEN C4 HDI EGS	Diesel	30	102	190	269	0,97	2,65
27	LEXUS IS300H	Hybrid	22		183		0,94	
28	CITROEN C4 PICASSO	Diesel	39		140		0,72	
29	TOYOTA PRIUS PLUG-IN	Laddhybrid	19	38	133	203	0,68	2,00
30	VW PASSAT MULTIFUEL	E85	8	41	125	100	0,64	0,99
31	RENAULT CLIO D	Diesel	15	21	124	99	0,63	0,98
32	VW ECO-UP!	Gas	27	45	115	153	0,59	1,51
33	NISSAN LEAF	El	17	20	113	125	0,58	1,23

Modell	Typ	maj		januari-maj		% av miljö totalt jan-maj		
		2014	2013	2014	2013	2014	2013	
34	VOLVO V70 BI-FUEL	Gas	15	28	113	245	0,58	2,42
35	HONDA CIVIC T 1,6 DIESEL	Diesel	2		110		0,56	
36	VW GOLF	Diesel	88		109		0,56	
37	HONDA CIVIC 1,6 DIESEL	Diesel	13	49	103	144	0,53	1,42
38	MERCEDES B 200 NGD	Gas	40		98		0,50	
39	MERCEDES E 200 NGT	Gas	11	11	91	73	0,47	0,72
40	VW E-UP!	El	16		82		0,42	
41	OPEL ZAFIRA ECO FLEX D	Diesel	15		80		0,41	
42	SUBARU OUTBACK 2,5I CNG	Gas	13	3	80	55	0,41	0,54
43	TESLA MODEL S	El	23		75		0,38	
44	VW GOLF TGI BLUEMOTION	Gas	30		74		0,38	
45	PEUGEOT 208 HDI	Diesel	16	30	73	52	0,37	0,51
46	MERCEDES E 300 BLUE	Hybrid	12	1	70	51	0,36	0,50
47	LEXUS CT200H	Hybrid	20	15	69	47	0,35	0,46
48	VOLVO V60 N BI-FUEL	Gas	2		68		0,35	
49	OPEL INSIGNIA	Diesel	19	9	67	19	0,34	0,19
50	VOLVO V70II FLEXIFUEL	E85	4	80	65	263	0,33	2,59
51	VW TOURAN ECOFUEL	Gas	39	70	59	332	0,30	3,27
52	BMW I3 (REX)	Laddhybrid	10		58		0,30	
53	VOLVO S80N DRIVE	Diesel	7		58		0,30	
54	BMW I3 (BEV)	El	2		47		0,24	
55	PEUGEOT 308 HDI	Diesel	1	38	46	73	0,24	0,72
56	VW CADDY KOMBI ECOFUEL	Gas	5	16	46	94	0,24	0,93
57	FORD FOCUS CNG	Gas	6		44	5	0,23	0,05
58	VOLVO V60 N FLEXIFUEL	E85	2	48	43	200	0,22	1,97
59	OPEL ASTRA ECOFLEX	Diesel	11	91	42	129	0,21	1,27
60	OPEL CORSA	Diesel	23		40		0,20	
61	OPEL INSIGNA ECO FLEX D	Diesel	7	17	39	35	0,20	0,35
62	OPEL ZAFIRA CNG	Gas	9	3	39	26	0,20	0,26
63	OPEL ASTRA ECOFLEX D	Diesel	6	10	36	37	0,18	0,36
64	LEXUS GS300H	Hybrid	4		33		0,17	
65	PEUGEOT 508 HYBRID	Hybrid	9	9	33	85	0,17	0,84
66	RENAULT SCENIC	Diesel	12	3	31	3	0,16	0,03
67	SUBARU LEGACY 2,5I CNG	Gas	3	4	28	62	0,14	0,61
68	FIAT PUNTO BI-POWER	Gas	3	4	24	11	0,12	0,11
69	PEUGEOT 508 HDI	Diesel	1	202	24	275	0,12	2,71

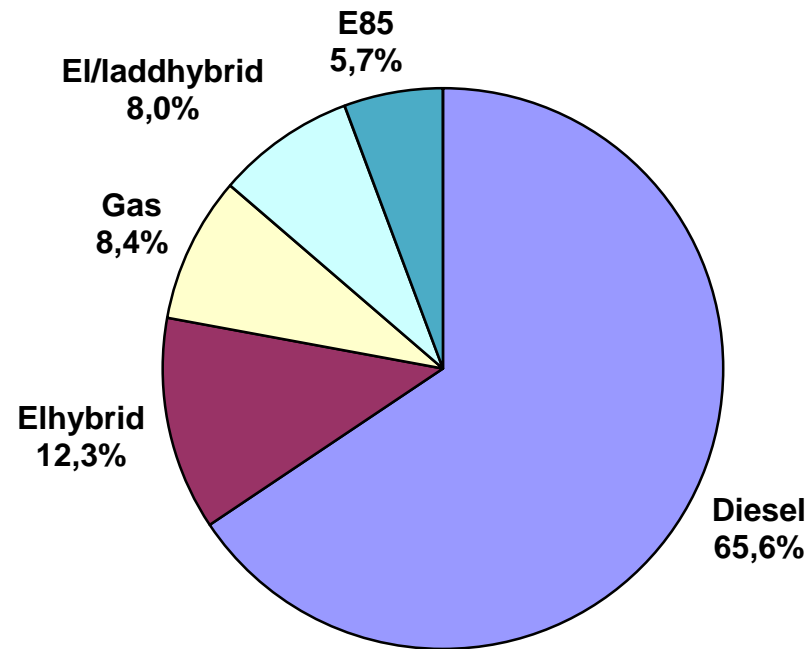
Modell	Typ	maj		januari-maj		% av miljö totalt jan-maj		
		2014	2013	2014	2013	2014	2013	
70	RENAULT ZOE	EI	24		24		0,12	
71	RENAULT SCENIC D	Diesel	5	4	24	20	0,12	0,20
72	SKODA OCTAVIA	Diesel	11		15		0,08	
73	VOLVO V60 N	Diesel	3		15		0,08	
74	OPEL CORSA ECOFLEX D	Diesel		26	14	80	0,07	0,79
75	OPEL COMBO CNG	Gas		1	14	3	0,07	0,03
76	OPEL AMPERA	Laddhybrid	2	4	13	8	0,07	0,08
77	SKODA CITIGO CNG	Gas		5	12	10	0,06	0,10
78	VOLVO C30 ELECTRIC	EI		1	12	15	0,06	0,15
79	OPEL ASTRA	Diesel	5		11		0,06	
80	AUDI A3 1,4 TFSI CNG	Gas	3		10		0,05	
81	CHEVROLET CRUZE	Diesel			10		0,05	
82	VOLVO S60 II FLEXIFUEL	E85		5	10	20	0,05	0,20
83	MERCEDES E 220 BLUETEC B	Diesel	4		8		0,04	
84	OPEL ZAFIRA	Diesel			8		0,04	
85	FORD C-MAX CNG	Gas			7		0,04	
86	PEUGEOT 3008 HYBRID	Hybrid		3	7	23	0,04	0,23
87	MITSUBISHI I-MIEV	EI			6		0,03	
88	PANAMERA S E-HYBRID	Laddhybrid	1		6		0,03	
89	VW CC MULTIFUEL	E85	2	1	5	10	0,03	0,10
90	CITROEN C-ZERO	EI			4	2	0,02	0,02
91	SEAT MII STYLE	Gas			4		0,02	
92	CITROEN DS5	Hybrid			2	12	0,01	0,12
93	HYUNDAI I20 CRDI	Diesel			2		0,01	
94	PEUGEOT ION	EI			2		0,01	
95	PORSCHE 918 SPYDER	Hybrid	2		2		0,01	
96	SKODA FABIA GREENLINE D	Diesel			2		0,01	
97	VW JETTA HYBRID	Hybrid		2	2	7	0,01	0,07
98	TESLA S	EI			1		0,01	
99	AUDI A4 2,0 E	E85		1	1	4	0,01	0,04
100	AUDI A5 COUPE	Diesel			1		0,01	
101	FORD FOCUS ELECTRIC	EI			1		0,01	
102	MERCEDES A180 CDI BLUE	Diesel	1		1		0,01	
103	VOLVO V40N	Diesel		49	1	303	0,01	2,99
104	VOLVO S80N FLEXIFUEL	E85		6	1	9	0,01	0,09
105	AUDI A4 AVANT 2,0 E	E85		16		59		0,58

Modell	Typ	maj		januari-maj		% av miljö totalt jan-maj	
		2014	2013	2014	2013	2014	2013
106	CHEVROLET VOLT				3		0,03
107	FISKER KARMA		2		2		0,02
108	SEAT MII 1.0		1		2		0,02
<u>TOTALT</u>		<u>4261</u>	<u>2613</u>	<u>19540</u>	<u>10142</u>	<u>100,00</u>	<u>100,00</u>
Miljöbilar i % av tot nyreg		15,4%	10,1%	15,9%	9,6%		

Nyregistrerade miljöbilar per typ maj 2014

	Maj 2014		Maj 2013		Jan-maj 2014		Jan-maj 2013	
	<i>Antal</i>	%	<i>Antal</i>	%	<i>Antal</i>	%	<i>Antal</i>	%
Diesel	2 916	68,4	1 528	58,5	12 812	65,6	5 104	50,3
Elhybrid	479	11,2	417	16,0	2 408	12,3	1 635	16,1
Gas	323	7,6	361	13,8	1 652	8,5	1 779	17,5
Laddhybrid	304	7,1	52	2,0	1 193	6,1	599	5,9
E85	157	3,7	234	9,0	1 108	5,7	883	8,7
El	82	1,9	21	0,8	367	1,9	142	1,4
Totalt	4 261	100,0	2 613	100,0	19 540	100,0	10 142	100,0
% av tot nyreg	15,4%		10,1%		15,9%		9,6%	

Nyregistrerade miljöbilar per typ jan-maj 2014



Nyregistrerade supermiljövilar maj 2014

Modell	Typ	maj		januari-maj		% av miljö totalt jan-maj		
		2014	2013	2014	2013	2014	2013	
1	MITSUBISHI OUTLANDER PHE	Laddhybrid	239		766		49,80	
2	VOLVO V60 N LADDHYBRID	Laddhybrid	17	8	201	383	13,07	51,83
3	TOYOTA PRIUS PLUG-IN	Laddhybrid	19	38	133	203	8,65	27,47
4	NISSAN LEAF	Ei	17	20	113	125	7,35	16,91
5	VW E-UP!	Ei	16		82		5,33	
6	TESLA MODEL S	Ei	23		75		4,88	
7	BMW I3 (REX)	Laddhybrid	10		58		3,77	
8	BMW I3 (BEV)	Ei	2		47		3,06	
9	RENAULT ZOE	Ei	24		24		1,56	
10	OPEL AMPERA	Laddhybrid	2	4	13	8	0,85	1,08
11	VOLVO C30 ELECTRIC	Ei		1	12	15	0,78	2,03
12	MITSUBISHI I-MIEV	Ei			6		0,39	
13	CITROEN C-ZERO	Ei			4	2	0,26	0,27
14	PEUGEOT ION	Ei			2		0,13	
15	TESLA S	Ei			1		0,07	
16	FORD FOCUS ELECTRIC	Ei			1		0,07	
17	CHEVROLET VOLT	Laddhybrid				3		0,41
TOTALT			369	71	1538	739	100,00	100,00

Nyregistrerade eldrivna lätta lastbilar (högst 3,5 ton) per modell:

	Maj 2014	Maj 2013	Jan-maj 2014	Jan-maj 2013
Renault Kangoo Z.E.	18	30	108	94
Mercedes Vito	-	-	1	4
Summa	18	30	109	98

Fabrikat	maj								januari-maj							
	fysiska		juridiska		andel juridiska %		totalt		fysiska		juridiska		andel juridiska %		totalt	
	2014	2013	2014	2013	2014	2013	2014	2013	2014	2013	2014	2013	2014	2013	2014	2013
Alfa Romeo	1	6	1	16	50,0%	72,7%	2	22	18	13	45	48	71,4%	78,7%	63	61
Audi	337	329	1079	1198	76,2%	78,5%	1416	1527	1405	1405	5369	5602	79,3%	79,9%	6774	7007
BMW	174	189	1304	1258	88,2%	86,9%	1478	1447	854	848	6719	5442	88,7%	86,5%	7573	6290
Chevrolet	9	96	11	183	55,0%	65,6%	20	279	300	321	551	560	64,7%	63,6%	851	881
Chrysler	0	0	0	0			0	0	0	0	0	0			0	0
Citroen	211	189	233	250	52,5%	56,9%	444	439	1081	790	1186	1013	52,3%	56,2%	2267	1803
Dacia	361	150	68	51	15,9%	25,4%	429	201	1546	353	400	177	20,6%	33,4%	1946	530
Dodge	2	1	2	1	50,0%	50,0%	4	2	7	13	16	11	69,6%	45,8%	23	24
Fiat	492	435	390	273	44,2%	38,6%	882	708	1612	1212	1210	1035	42,9%	46,1%	2822	2247
Ford	300	249	730	775	70,9%	75,7%	1030	1024	1686	1023	3533	3487	67,7%	77,3%	5219	4510
Honda	154	165	154	155	50,0%	48,4%	308	320	634	849	881	849	58,2%	50,0%	1515	1698
Hyundai	442	498	492	530	52,7%	51,6%	934	1028	1787	1687	2516	2030	58,5%	54,6%	4303	3717
Iveco	6	5	0	0	0,0%	0,0%	6	5	17	19	5	2	22,7%	9,5%	22	21
Jaguar	0	4	2	16	100,0%	80,0%	2	20	18	15	68	69	79,1%	82,1%	86	84
Jeep	3	4	54	17	94,7%	81,0%	57	21	31	16	220	120	87,6%	88,2%	251	136
Kia	724	649	754	681	51,0%	51,2%	1478	1330	3509	2808	2754	2892	44,0%	50,7%	6263	5700
Lamborghini	0	1	0	0		0,0%	0	1	1	1	2	0	66,7%	0,0%	3	1
Lancia	2	3	33	22	94,3%	88,0%	35	25	11	12	135	151	92,5%	92,6%	146	163
Land Rover	39	17	73	58	65,2%	77,3%	112	75	160	93	419	287	72,4%	75,5%	579	380
Lexus	15	8	45	31	75,0%	79,5%	60	39	64	38	315	150	83,1%	79,8%	379	188
Mazda	269	193	123	118	31,4%	37,9%	392	311	1174	723	719	638	38,0%	46,9%	1893	1361
Mercedes	270	187	687	668	71,8%	78,1%	957	855	1266	891	3363	2733	72,7%	75,4%	4629	3624
Mini	39	46	97	110	71,3%	70,5%	136	156	219	174	413	315	65,3%	64,4%	632	489
Mitsubishi	175	144	292	142	62,5%	49,7%	467	286	626	651	1091	480	63,5%	42,4%	1717	1131
Nissan	442	321	313	216	41,5%	40,2%	755	537	1767	1684	1325	1013	42,9%	37,6%	3092	2697
Opel	304	203	287	373	48,6%	64,8%	591	576	1196	728	1166	1244	49,4%	63,1%	2362	1972
Peugeot	219	217	300	782	57,8%	78,3%	519	999	818	573	1737	2880	68,0%	83,4%	2555	3453
Porsche	59	34	56	25	48,7%	42,4%	115	59	171	129	209	118	55,0%	47,8%	380	247
Renault	544	369	516	495	48,7%	57,3%	1060	864	2298	1334	1602	2187	41,1%	62,1%	3900	3521
Saab	12	1	41	0	77,4%	0,0%	53	1	18	4	108	2	85,7%	33,3%	126	6
Seat	160	137	169	171	51,4%	55,5%	329	308	565	517	734	631	56,5%	55,0%	1299	1148
Skoda	596	385	566	672	48,7%	63,6%	1162	1057	2398	1903	2949	2891	55,2%	60,3%	5347	4794
Smart	2	2	3	2	60,0%	50,0%	5	4	3	10	8	13	72,7%	56,5%	11	23
Subaru	214	246	222	295	50,9%	54,5%	436	541	994	1066	920	1143	48,1%	51,7%	1914	2209
Suzuki	159	163	39	44	19,7%	21,3%	198	207	765	692	291	332	27,6%	32,4%	1056	1024
Toyota	979	745	749	867	43,3%	53,8%	1728	1612	3718	2507	4192	3759	53,0%	60,0%	7910	6266
Volkswagen	1197	907	2843	2739	70,4%	75,1%	4040	3646	5636	3905	12781	11158	69,4%	74,1%	18417	15063
Volvo	1663	1012	4283	4194	72,0%	80,6%	5946	5206	6296	4627	18161	16801	74,3%	78,4%	24457	21428
Övriga	34	29	32	14	48,5%	32,6%	66	43	123	69	93	49	43,1%	41,5%	216	118
	10609	8339	17043	17442	61,6%	67,7%	27652	25781	44792	33703	78206	72312	63,6%	68,2%	122998	106015