

Nionde månaden i rad med uppgång för nya bilar

- Den positiva trenden på fordonsmarknaden fortsatte i september. Nyregistreringarna av personbilar ökade med sju procent, vilket är nionde månaden i rad med ökningstal. Ackumulerat från årets början har personbilsregistreringarna ökat med 15 procent. De totala lastbilsregistreringarna ökade med 17 procent, vilket är tionde månaden i rad med plussiffror. Hittills i år har lastbilsregistreringarna ökat med tolv procent, säger Bertil Moldén, vd för BIL Sweden.

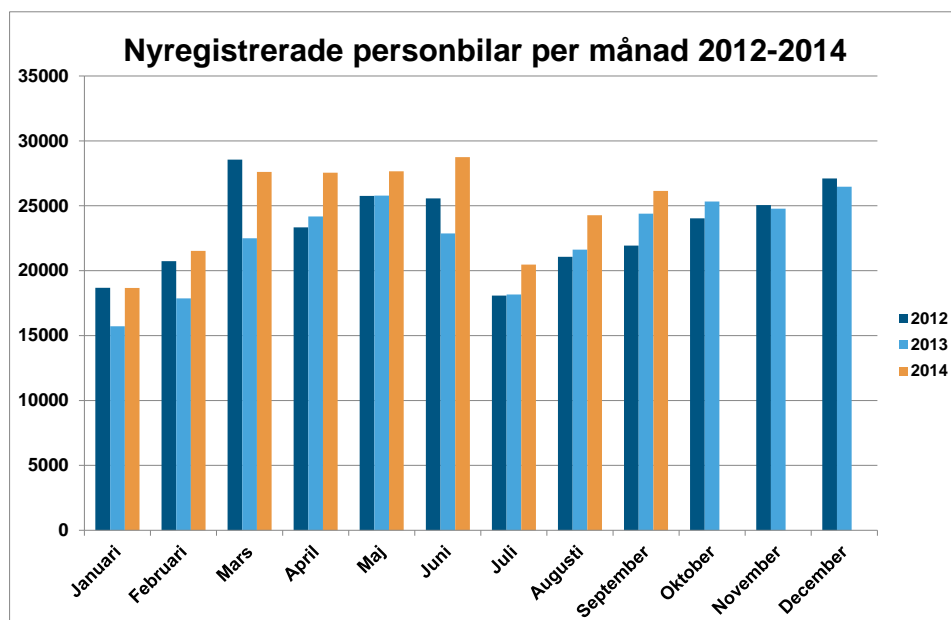
- En ökad nybilsförsäljning är bra för både tillväxten och jobben i Sverige. Idag är det den inhemska efterfrågan, bland annat inköp av bilar, som är motorn i den svenska konjunkturen. Förutsättningarna är goda för en fortsatt god bilefterfrågan under resten av året mot bakgrund av hushållens positiva inkomstutveckling, ökad sysselsättning och låga räntor. Infrias BIL Swedens prognos för i år på 305 000 nya personbilar blir 2014 det sjätte bästa bilåret hittills, fortsätter Bertil Moldén.

Näst bästa septembermånaden någonsin för lastbilar

- September var den näst bästa septembermånaden någonsin för de totala lastbilsregistreringarna och även för lätta lastbilar. Lätta lastbilar på högst 3,5 ton ökade med 17 procent. Dessa fordon används framför allt av service- och hantverksföretag och ROT och RUT avdragen har bidragit till den ökade försäljningen av lätta lastbilar. Tunga lastbilar över 16 ton ökade med 21 procent. Under de första nio månaderna i år har lätta lastbilar ökat med tolv procent och tunga lastbilar har ökat med nästan 18 procent. De ökade lastbilsregistreringarna är en positiv konjunktursignal, säger Bertil Moldén.

Fortsatt ökning för supermiljöbilar

- Nyregistreringarna av supermiljöbilar, dvs bilar med koldioxidutsläpp på högst 50 g/km, fyrdubblades i september jämfört med september förra året. Hittills i år har registreringarna av supermiljöbilar tredubblats. Supermiljöbilarnas popularitet har varit så stor att de medel som tidigare avsatts för supermiljöbilspremien för 2014 tagit slut i förtid. För att inte försäljningen av supermiljöbilar skall avstanna är det väsentligt att Alliansregeringens förslag om ytterligare 75 miljoner kr till supermiljöbilspremien under 2014 blir verklighet och att riksdagsbeslut om detta fattas snarast möjligt, i samband med höständeringsbudgeten, avslutar Bertil Moldén.



Ökning för personbilar och lastbilar

Under september registrerades 26 142 nya personbilar, vilket är en ökning med 7,2 % jämfört med samma månad förra året. Hittills i år, januari-september har registreringarna ökat med 15,3 %. Lastbilsregistreringarna totalt ökade med 17,3 % under september till 4 556. Hittills i år har lastbilsregistreringarna ökat med 12,4%. Lätta lastbilar upp till 3,5 ton ökade i september med 17,1 % och tunga lastbilar över 16 ton ökade med 21,0 %. Hittills i år har lätta lastbilar ökat med 12,1 % och tunga lastbilar har ökat med 17,7 %.

56,5 procent dieslar i september

Antalet nyregistrerade dieslbilar ökade med 0,2% i september. Andelen dieslar av de totala nybilsregistreringarna var 56,5%. September förra året var dieselandelen 60,5%. Hittills i år ligger dieselandelen på 59,4 % jämfört med 62,2 % samma period förra året.

18,2 procent miljöbilar i september

Antalet nyregistreringar av miljöbilar under september uppgick till 4 761 och miljöbilsandelen till 18,2% enligt den nya skärpta miljöbilsdefinitionen som gäller från 1 januari 2013. Hittills i år ligger miljöbilsandelen på 17,5%.

Nyregistrerade supermiljöbilar

Antalet nyregistrerade supermiljöbilar, dvs bilar med koldioxidutsläpp på max 50 g/km, uppgick till 358 st i september i år och jan-sep i år till 3 455 st. Under helåret 2011 nyregistrerades 181 supermiljöbilar, under 2012 nyregistrerades 928 st och under 2013 nyregistrerades 1 546, vilket innebär att det hittills, från januari 2011 t.o.m.september i år registrerats 6 110 supermiljöbilar. Sedan supermiljöbilspremien infördes januari 2012 har det nyregistrerats 5 929 supermiljöbilar.

Regeringen har tidigare avsatt pengar till totalt 5 000 supermiljöbilar för perioden 2012-2014. Alliansregeringen lämnade före valet besked om att man avsåg att tillföra ytterligare 75 miljoner kr för utbetalning av supermiljöbilspremien i år. Det är i dagsläget oklart vad som händer med dessa pengar då det bygger på att förslaget finns med den s.k. höständringsbudgeten (HÄB) och att den godkänns av den nya riksdagsmajoriteten.

Nyregistrerade eldrivna lätta lastbilar

Antalet nyregistrerade eldrivna lätta lastbilar på högst 3,5 ton uppgick till 22 st i september i år jämfört med 14 st i september förra året. Jan-sep i år registrerades 178 st eldrivna lätta lastbilar jämfört med 158 st samma period förra året.

Detaljerad information om fordonsregistreringarna finns i bifogade material.

För mer information kontakta vd Bertil Moldén, tfn 070-638 65 31.

Nyregistreringar under september 2014

Under september registrerades enligt BIL Sweden 26 142 nya personbilar vilket är en ökning med 7,2% jämfört med samma månad förra året, då 24 388 personbilar registrerades. Hittills under året perioden januari till och med september har 222 636 personbilar registrerats vilket är 15,3% fler än motsvarande period förra året, då 193 065 personbilar registrerades.

Tätplatsen bland personbilsregistreringarna hittills i år intogs av:

Volvo V70II med 16 329 registreringar (förra året 13 515) följd av VW Golf 11 697 (7 557), VW Passat 10 268 (10 286), Volvo S/V60 9 969 (9 740), Volvo XC60 8 411 (5 561), Volvo V40N 6 964 (6 700), Kia Cee'd 5 221 (4 950), Toyota Auris 4 644 (3 310), BMW 3-Serie 4 223 (4 644) och BMW 5-Serie 3 656 (3 361).

Efter dessa följer i nu nämnd ordning: Audi A4, Ford Focus, VW Polo, Audi A6, Toyota Yaris, Skoda Octavia, Nissan Qashqai, Renault Clio, Skoda Fabia och Fiat Ducato.

Under september registrerades 14 771 personbilsdieslar eller 56,5% av månadens totala nyregistreringar.

Sammanlagt registrerades under perioden januari - september 132 274 dieslbilar (personbilar) vilket motsvarar 59,4% av totala antalet nyregistreringar. Förra året under januari - september registrerades 120 123 personbilsdieslar eller 62,2% av totala antalet nyregistreringar.

Tätplatsen bland registreringar av dieslbilar hittills i år intogs av:

Volvo V70II med 15 271 registreringar (förra året 11 682) följd av VW Passat 9 312 (8 557), Volvo S/V60 8 752 (8 001), Volvo XC60 8 310 (5 514), Volvo V40N 5 569 (5 659), Kia Cee'd 4 390 (3 900), BMW 3-Serie 3 954 (3 804), VW Golf 3 837 (3 345), BMW 5-Serie 3 568 (3 203) och Audi A4 3 208 (3 037).

BIL Sweden är den svenska branschorganisationen för tillverkare och importörer av personbilar, lastbilar och bussar. Medlemsföretagen svarar tillsammans för runt 99 % av nybilsförsäljningen i Sverige.

För BIL Sweden är bilen en självklar del av det hållbara samhället där klimat, miljö, säkerhet, mobilitet, utveckling och tillväxt står i centrum. BIL Sweden arbetar därför för att förbättra villkoren för att producera, sälja, köpa, äga och köra bil.

Direktimport

Förstagångsregistrerade direktimporterade bilar som är högst tre år gamla var i september 274. Motsvarande siffra för september året innan var 329. Under perioden januari - september registrerades 2 159 direktimporterade personbilar jämfört med 2 721 samma period förra året. Den totala direktimporten av samtliga bilar, oavsett ålder, var under september 1 398 personbilar jämfört med 1 732 i september året innan. Under perioden januari - september direktimporterades 13 945 personbilar jämfört med 16 049 motsvarande period förra året. Direktimporten ingår inte i vår statistik.

Lastbilar

Under september registrerades totalt 4 556 nya lastbilar (både lätta och tunga), 17,3% fler än under samma tid förra året. Sammanlagt registrerades under perioden januari - september 34 026 lastbilar, 12,4% fler än förra året. Lätta lastbilar under 3,5 ton är dominerande. De svarade för 89,1% av månadens registreringar medan tunga lastbilar över 16 ton svarade för 10,1%.

LASTBILSREGISTRERINGARNA UNDER SEPTEMBER UPPGICK TILL 4.556 (3.884)

OCH UNDER JANUARI - SEPTEMBER 34.026 (30.261)

LASTBILSREGISTRERINGARNA FÖRDELADE PÅ TOTALVIKTSGRUPPER

	SEPTEMBER		JANUARI - SEPTEMBER		FÖRÄNDRING %	
	2014	2013	2014	2013	SEP	JAN-SEP
3,5 TON (LÄTTA TRANSPORTBILAR)	4.061	3.467	30.240	26.985	17,1	12,1
3,5 - 10,0 TON (TRANSPORTBILAR)	23	20	180	215	15,0	16,3-
10,0 - TON (TUNGA TRANSPORTBILAR)	472	397	3.606	3.061	18,9	17,8
	4.556	3.884	34.026	30.261	17,3	12,4

Nyregistreringarna av tunga lastbilar över 16 ton uppgick till 461 under september, 21,0% fler än jämfört med september förra året då 381 lastbilar registrerades. Sammanlagt registrerades under perioden januari - september 3 430 tunga lastbilar, 17,7% fler än under samma period förra året. Den tunga lastbilsmarknaden domineras av Scania och Volvo.

REGISTRERINGAR AV TUNGA LASTBILAR 16 TON OCH ÖVER

	SEPTEMBER		JANUARI - SEPTEMBER		FÖRÄNDRING %		MARKN.ANDEL % JAN-SEP	
	2014	2013	2014	2013	SEP	JAN-SEP	2014	2013
DAF	8	6	68	44	33,3	54,5	2,0	1,5
IVECO	2	3	6	11	33,3-	45,5-	0,2	0,4
MAN	20	23	125	164	13,0-	23,8-	3,6	5,6
MERCEDES-BENZ	85	27	340	240	214,8	41,7	9,9	8,2
SCANIA	184	154	1.332	1.216	19,5	9,5	38,8	41,7
VOLVO	162	168	1.558	1.238	3,6-	25,8	45,4	42,5
ÖVRIGA	0	0	1	2		50,0-		0,1
TOTALT	461	381	3.430	2.915	21,0	17,7	100,0	100,0

Nyregistreringarna av lätta lastbilar under 3,5 ton uppgick till 4 061 under september, 17,1% fler än under samma tid förra året då 3 467 lätta lastbilar registrerades. Sammanlagt registrerades under perioden januari - september 30 240 lätta lastbilar, 12,1% fler än jämfört med samma period förra året.

De mest sålda lätta lastbilarna hittills i år var Volkswagen 9 584, Ford 3 752, Renault 3 459, Mercedes-Benz 2 243 och Nissan 2 226.

REGISTRERINGAR AV LÄTTA LASTBILAR UPP TILL 3,5 TON

	SEPTEMBER		JANUARI - SEPTEMBER		FÖRÄNDRING %		MARKN.ANDEL % JAN-SEP	
	2014	2013	2014	2013	SEP	JAN-SEP	2014	2013
CHEVROLET	10	6	41	35	66,7	17,1	0,1	0,1
CHRYSLER	0	0	0	0				
CITROEN	286	202	2.015	1.765	41,6	14,2	6,7	6,5
DACIA	61	72	448	139	15,3-	222,3	1,5	0,5
HYUNDAI	2	5	51	116	60,0-	56,0-	0,2	0,4
FIAT	154	147	1.258	1.295	4,8	2,9-	4,2	4,8
FORD	760	368	3.752	2.759	106,5	36,0	12,4	10,2
GM	0	0	0	0				
IVECO	21	41	220	208	48,8-	5,8	0,7	0,8
ISUZU	41	44	302	299	6,8-	1,0	1,0	1,1
MAZDA	0	0	0	2		100,0-		
MERCEDES-BENZ	243	343	2.243	2.390	29,2-	6,2-	7,4	8,9
MITSUBISHI	63	56	461	423	12,5	9,0	1,5	1,6
NISSAN	325	250	2.226	1.878	30,0	18,5	7,4	7,0
PEUGEOT	148	239	1.683	1.985	38,1-	15,2-	5,6	7,4
OPEL	174	151	957	994	15,2	3,7-	3,2	3,7
RENAULT	438	367	3.459	2.995	19,3	15,5	11,4	11,1
SEAT	0	0	0	0				
SKODA	3	5	45	84	40,0-	46,4-	0,1	0,3
SUZUKI	0	0	0	0				
TOYOTA	187	112	1.104	945	67,0	16,8	3,7	3,5
VOLKSWAGEN	1.089	1.015	9.584	8.417	7,3	13,9	31,7	31,2
VOLVO	0	0	1	0				
ÖVRIGA	56	44	390	256	27,3	52,3	1,3	0,9
TOTALT	4.061	3.467	30.240	26.985	17,1	12,1	100,0	100,0

Bussar

Under september registrerades totalt 99 nya bussar (både lätta och tunga), 29,3% färre än under samma tid förra året, då 140 stycken registrerades. Sammanlagt registrerades under perioden januari - september 1005 bussar, 3,8% färre än förra året, då 1045 stycken registrerades.

Nyregistreringarna av tunga bussar över 10 ton uppgick till 79 under september, 39,2% färre än under samma tid förra året då 130 bussar registrerades. Sammanlagt registrerades under perioden januari - september 826 tunga bussar, 5,6% färre än under motsvarande period förra året då 875 registrerades.

REGISTRERINGAR AV BUSSAR ÖVER 10 TON

	SEPTEMBER		JANUARI - SEPTEMBER		FÖRÄNDRING %		MARKN.ANDEL % JAN-SEP	
	2014	2013	2014	2013	SEP	JAN-SEP	2014	2013
KÄSSBOHRER-SETRA	13	7	43	91	85,7	52,7-	5,2	10,4
MAN	0	76	177	336	100,0-	47,3-	21,4	38,4
MERCEDES-BENZ	32	6	138	115	433,3	20,0	16,7	13,1
NEOPLAN	0	0	0	3		100,0-		0,3
SCANIA	2	0	46	50		8,0-	5,6	5,7
VOLVO	12	3	239	150	300,0	59,3	28,9	17,1
ÖVRIGA	20	38	183	130	47,4-	40,8	22,2	14,9
TOTALT	79	130	826	875	39,2-	5,6-	100,0	100,0

Fotnot till redaktionen

BIL Sweden har i sin nyregistreringsstatistik för personbilar endast förstagångsregistreringar av bilar som tillverkats under de tre senaste åren. Direktimporterade bilar eller andra äldre bilar som registreras för första gången i Sverige ingår inte. Från januari 2013 ingår inte heller för lastbilar eller bussar någon direktimport. T.o.m december 2012 ingick direktimport av de senaste 4 årsmodellerna för lastbilar och av de senaste 3 årsmodellerna för bussar. Trafikanalys/SCB har med samtliga bilar (inkl direktimport) oavsett ålder, i sina nyregistreringssiffror. Det är förklaringen till att BIL Swedens siffror blir lägre än de Trafikanalys/SCB redovisar.

Nyregistrerade personbilar

FABRIKAT	SEPTEMBER		JANUARI-SEPTEMBER		FÖRÄNDRING %		MARKN.ANDEL %	JAN-SEP	
	2014	2013	2014	2013	SEPTEMBER	JAN-SEP		2014	2013
BC SWEDEN									
JAGUAR	12	19	139	152	36,84-	8,55-	0,06	0,07	
LAND ROVER	34	81	837	616	58,02-	35,87	0,37	0,31	
TOTALT BC SWEDEN	46	100	976	768	54,00-	27,08	0,43	0,39	
BMW GROUP SVERIGE									
BMW	1471	1745	13353	12163	15,70-	9,78	5,99	6,29	
MINI	145	114	1186	972	27,19	22,01	0,53	0,50	
TOTALT BMW GROUP SVERIGE	1616	1859	14539	13135	13,07-	10,68	6,53	6,80	
CITROEN SVERIGE AB									
CITROEN	616	404	4143	3370	52,47	22,93	1,86	1,74	
TOTALT CITROEN SVERIGE AB	616	404	4143	3370	52,47	22,93	1,86	1,74	
FIAT GROUP AUTOMOBILES									
ALFA ROMEO	5	10	115	140	50,00-	17,85-	0,05	0,07	
FIAT	458	422	4917	4076	8,53	20,63	2,20	2,11	
JEEP	113	18	527	227	527,77	132,15	0,23	0,11	
LANCIA	20	26	260	293	23,07-	11,26-	0,11	0,15	
TOTALT FIAT GROUP AUTOMOBILES	596	476	5819	4736	25,21	22,86	2,61	2,45	
FORD MOTOR									
FORD	920	1127	9032	8419	18,36-	7,28	4,05	4,36	
TOTALT FORD MOTOR	920	1127	9032	8419	18,36-	7,28	4,05	4,36	
GM NORDEN									
CHEVROLET	4	315	870	1889	98,73-	53,94-	0,39	0,97	
OPEL	578	512	4439	4055	12,89	9,46	1,99	2,10	
TOTALT GM NORDEN	582	827	5309	5944	29,62-	10,68-	2,38	3,07	
HONDA NORDIC									
HONDA	294	302	2597	2723	2,64-	4,62-	1,16	1,41	
TOTALT HONDA NORDIC	294	302	2597	2723	2,64-	4,62-	1,16	1,41	
IVECO									
IVECO	1	5	34	40	80,00-	15,00-	0,01	0,02	
TOTALT IVECO	1	5	34	40	80,00-	15,00-	0,01	0,02	
KIA MOTORS SWEDEN									
KIA	1586	1571	11976	11009	0,95	8,78	5,37	5,70	
TOTALT KIA MOTORS SWEDEN	1586	1571	11976	11009	0,95	8,78	5,37	5,70	
KW BRUUN AUTOIMPORT									
PEUGEOT	461	348	5161	5882	32,47	12,25-	2,31	3,04	
TOTALT KW BRUUN AUTOIMPORT	461	348	5161	5882	32,47	12,25-	2,31	3,04	
MAZDA MOTOR SVERIGE									
MAZDA	401	255	3300	2415	57,25	36,64	1,48	1,25	
TOTALT MAZDA MOTOR SVERIGE	401	255	3300	2415	57,25	36,64	1,48	1,25	
MERCEDES-BENZ SVERIGE									
MERCEDES	1164	914	8663	6572	27,35	31,81	3,89	3,40	
SMART	3	7	15	40	57,14-	62,50-		0,02	
TOTALT MERCEDES-BENZ SVERIGE	1167	921	8678	6612	26,71	31,24	3,89	3,42	
NEVS									
SAAB			150				0,06		
TOTALT NEVS			150				0,06		
NIMAG SVERIGE									
SUZUKI	213	200	1813	1756	6,50	3,24	0,81	0,90	
TOTALT NIMAG SVERIGE	213	200	1813	1756	6,50	3,24	0,81	0,90	
NISSAN NORDIC									
NISSAN	657	518	5920	4846	26,83	22,16	2,65	2,51	
TOTALT NISSAN NORDIC	657	518	5920	4846	26,83	22,16	2,65	2,51	
RENAULT NORDIC SVERIGE									
DACIA	351	234	3526	1455	50,00	142,33	1,58	0,75	
RENAULT	835	791	7454	6580	5,56	13,28	3,34	3,40	
TOTALT RENAULT NORDIC SVERIGE	1186	1025	10980	8035	15,70	36,65	4,93	4,16	
SC MOTORS SWEDEN AB									
HYUNDAI	1136	1255	7820	7461	9,48-	4,81	3,51	3,86	
MITSUBISHI	504	254	3858	1930	98,42	99,89	1,73	0,99	
TOTALT SC MOTORS SWEDEN AB	1640	1509	11678	9391	8,68	24,35	5,24	4,86	
SUBARU NORDIC									
SUBARU	339	421	3193	3713	19,47-	14,00-	1,43	1,92	
TOTALT SUBARU NORDIC	339	421	3193	3713	19,47-	14,00-	1,43	1,92	
TOYOTA SWEDEN									
LEXUS	48	83	597	454	42,16-	31,49	0,26	0,23	
TOYOTA	1701	1558	14148	11879	9,17	19,10	6,35	6,15	
TOTALT TOYOTA SWEDEN	1749	1641	14745	12333	6,58	19,55	6,62	6,38	
VOLKSWAGEN GROUP SVERIGE									
AUDI	1451	1267	13212	12263	14,52	7,73	5,93	6,35	
PORSCHE	47	34	616	421	38,23	46,31	0,27	0,21	
SKODA	1198	1245	9928	8797	3,77-	12,85	4,45	4,55	
SEAT	258	188	2290	1884	37,23	21,54	1,02	0,97	
VOLKSWAGEN	3595	3386	32930	27557	6,17	19,49	14,79	14,27	
TOTALT VOLKSWAGEN GROUP SVERI	6549	6120	58976	50922	7,00	15,81	26,48	26,37	
VOLVO PERSONBILAR SVERIGE									
VOLVO	5464	4732	43074	36760	15,46	17,17	19,34	19,04	
TOTALT VOLVO PERSONBILAR SVERI	5464	4732	43074	36760	15,46	17,17	19,34	19,04	
ÖVRIGA FABRIKAT									
TOTALT ÖVRIGA FABRIKAT	59	27	543	256	118,51	112,10	0,24	0,13	
S L U T T O T A L	26142	24388	222636	193065	7,19	15,31	100,00	100,00	

Nyregistrerade personbilar

MÄRKE / MODELL	SEPTEMBER		JANUARI-SEPTEMBER		FÖRÄNDRING %		MARKN.ANDEL %	
	2014	2013	2014	2013	SEPTEMBER	JAN-SEP	2014	2013
1 VOLVO V70II	2019	1741	16329	13515	15,96	20,82	7,33	7,00
2 VW GOLF	1723	1159	11697	7557	48,66	54,78	5,25	3,91
3 VW PASSAT	889	1060	10268	10286	16,13-	0,17-	4,61	5,33
4 VOLVO S/V60	1549	1354	9969	9740	14,40	2,35	4,48	5,04
5 VOLVO XC60	1003	745	8411	5561	34,63	51,24	3,78	2,88
6 VOLVO V40N	795	734	6964	6700	8,31	3,94	3,13	3,47
7 KIA CEE'D	684	781	5221	4950	12,41-	5,47	2,35	2,56
8 TOYOTA AURIS	588	534	4644	3310	10,11	40,30	2,09	1,71
9 BMW 3-SERIE	373	601	4223	4644	37,93-	9,06-	1,90	2,41
10 BMW 5-SERIE	266	661	3656	3361	59,75-	8,77	1,64	1,74
11 AUDI A4	349	395	3608	3377	11,64-	6,84	1,62	1,75
12 FORD FOCUS	241	481	3496	3365	49,89-	3,89	1,57	1,74
13 VW POLO	251	273	3399	2214	8,05-	53,52	1,53	1,15
14 AUDI A6	382	226	3179	2636	69,02	20,59	1,43	1,37
15 TOYOTA YARIS	220	263	3158	2868	16,34-	10,11	1,42	1,49
16 SKODA OCTAVIA	327	512	3157	3182	36,13-	0,78-	1,42	1,65
17 NISSAN QASHQAI	287	287	3129	2496		25,36	1,41	1,29
18 RENAULT CLIO	344	474	3097	2934	27,42-	5,55	1,39	1,52
19 SKODA FABIA	458	265	2808	2662	72,83	5,48	1,26	1,38
20 FIAT DUCATO	172	162	2777	2295	6,17	21,00	1,25	1,19
21 AUDI A3	277	258	2406	2211	7,36	8,81	1,08	1,15
22 KIA SPORTAGE	352	261	2370	2167	34,86	9,36	1,06	1,12
23 MITSUBISHI OUTLANDER	216	81	2305	691	166,66	233,57	1,04	0,36
24 HYUNDAI I30	388	459	2248	2565	15,46-	12,35-	1,01	1,33
25 VW TIGUAN	194	279	2137	2118	30,46-	0,89	0,96	1,10
26 PEUGEOT 308	142	64	2029	1756	121,87	15,54	0,91	0,91
27 MERCEDES E-KLASS	200	278	2020	1844	28,05-	9,54	0,91	0,96
28 MERCEDES C-KLASS	383	175	1981	1065	118,85	86,00	0,89	0,55
29 TOYOTA AVENSIS	192	198	1958	1739	3,03-	12,59	0,88	0,90
30 RENAULT CAPTUR	214	79	1898	325	170,88	484,00	0,85	0,17
31 TOYOTA RAV 4	227	138	1889	1311	64,49	44,08	0,85	0,68
32 RENAULT MEGANE	187	186	1828	2806	0,53	34,85-	0,82	1,45
33 OPEL ASTRA	252	203	1745	1506	24,13	15,86	0,78	0,78
34 FORD FIESTA	217	180	1711	1336	20,55	28,06	0,77	0,69
35 DACIA DUSTER	115	105	1704	671	9,52	153,94	0,77	0,35
36 SEAT LEON	202	68	1457	672	197,05	116,81	0,65	0,35
37 PEUGEOT 208	178	90	1425	1847	97,77	22,84-	0,64	0,96
38 BMW 1-SERIE	271	194	1424	1461	39,69	2,53-	0,64	0,76
39 VW UP!	221	158	1349	1189	39,87	13,45	0,61	0,62
40 SKODA SUPERB	96	217	1339	1323	55,76-	1,20	0,60	0,69
41 KIA RIO	175	151	1294	1227	15,89	5,46	0,58	0,64
42 FORD KUGA	184	94	1274	907	95,74	40,46	0,57	0,47
43 SUBARU LEGACY	106	121	1242	1575	12,39-	21,14-	0,56	0,82
44 AUDI Q5	158	61	1238	1038	159,01	19,26	0,56	0,54
45 HYUNDAI I20	165	278	1233	1417	40,64-	12,98-	0,55	0,73
46 HONDA CR-V	119	165	1203	1472	27,87-	18,27-	0,54	0,76
47 MAZDA3	159	6	1197	158		657,59	0,54	0,08
48 SKODA YETI	118	148	1191	970	20,27-	22,78	0,53	0,50
49 MERCEDES A-KLASS	121	162	1175	1261	25,30-	6,81-	0,53	0,65
50 HONDA CIVIC	150	93	1161	930	61,29	24,83	0,52	0,48
51 HYUNDAI I40	132	230	1151	1249	42,60-	7,84-	0,52	0,65
52 SKODA RAPID	171	75	1142	239	128,00	377,82	0,51	0,12
53 DACIA SANDERO	165	100	1113	581	65,00	91,56	0,50	0,30
54 HYUNDAI IX35	167	185	1088	1034	9,72-	5,22	0,49	0,54
55 VW TOURAN	82	118	1056	1078	30,50-	2,04-	0,47	0,56
56 KIA PICANTO	126	132	1046	944	4,54-	10,80	0,47	0,49
57 MAZDA CX-5	118	99	1031	877	19,19	17,55	0,46	0,45
58 SUZUKI SX4	137	74	1031	459	85,13	124,61	0,46	0,24
59 CITROEN C3	136	131	1021	949	3,81	7,58	0,46	0,49
60 MERCEDES B-KLASS	115	79	1014	749	45,56	35,38	0,46	0,39
61 FIAT FREEMONT	141	44	1005	512	220,45	96,28	0,45	0,27
62 CITROEN C4	118	134	994	1168	11,94-	14,89-	0,45	0,60
63 SUBARU FORESTER	89	160	987	1047	44,37-	5,73-	0,44	0,54
64 TOYOTA VERSO	122	90	987	529	35,55	86,57	0,44	0,27
65 HYUNDAI I10	175	19	957	166	821,05	476,50	0,43	0,09
66 BMW X3	97	135	950	1113	28,14-	14,64-	0,43	0,58
67 VOLVO XC90	32	84	935	563	61,90-	66,07	0,42	0,29
68 MITSUBISHI ASX	156	93	912	587	67,74	55,36	0,41	0,30
69 BMW X1	126	92	909	1094	36,95	16,91-	0,41	0,57
70 AUDI A1	115	94	905	883	22,34	2,49	0,41	0,46
71 FIAT 500	113	175	873	893	35,42-	2,23-	0,39	0,46
72 VW SHARAN	56	67	854	879	16,41-	2,84-	0,38	0,46
73 OPEL CORSA	119	108	852	772	10,18	10,36	0,38	0,40
74 NISSAN NOTE	112	19	821	366	489,47	124,31	0,37	0,19
75 VW CADDY	75	81	811	729	7,40-	11,24	0,36	0,38

Nyregistrerade dieselpersonbilar

MÄRKE / MODELL	SEPTEMBER		JANUARI-SEPTEMBER		% AV DIESEL	TOTALT		% DIESEL AV MODELLEN	
	2014	2013	2014	2013		2014	2013	2014	2013
1 VOLVO V70II	1886	1509	15271	11682	11,54	9,73	93,52	86,44	
2 VW PASSAT	823	881	9312	8557	7,04	7,12	90,69	83,19	
3 VOLVO S/V60	1360	1140	8752	8001	6,62	6,66	87,79	82,15	
4 VOLVO XC60	996	729	8310	5514	6,28	4,59	98,80	99,15	
5 VOLVO V40N	628	585	5569	5659	4,21	4,71	79,97	84,46	
6 KIA CEE'D	485	619	4390	3900	3,32	3,25	84,08	78,79	
7 BMW 3-SERIE	353	521	3954	3804	2,99	3,17	93,63	81,91	
8 VW GOLF	435	497	3837	3345	2,90	2,78	82,80	44,26	
9 BMW 5-SERIE	263	644	3568	3203	2,70	2,67	97,59	95,30	
10 AUDI A4	303	370	3208	3037	2,43	2,53	88,91	89,93	
11 AUDI A6	380	225	3153	2581	2,38	2,15	99,18	97,91	
12 FIAT DUCATO	172	162	2777	2295	2,10	1,91	100,00	100,00	
13 NISSAN QASHQAI	199	87	2053	1054	1,55	0,88	65,61	42,23	
14 SKODA OCTAVIA	213	276	1838	2092	1,39	1,74	58,22	65,74	
15 KIA SPORTAGE	301	204	1779	1636	1,34	1,36	75,06	75,50	
16 MERCEDES E-KLASS	162	246	1686	1608	1,27	1,34	83,47	87,20	
17 HYUNDAI I30	288	313	1647	1952	1,25	1,63	73,27	76,10	
18 RENAULT MEGANE	167	167	1644	2503	1,24	2,08	89,93	89,20	
19 MERCEDES C-KLASS	294	140	1518	731	1,15	0,61	76,63	68,64	
20 FORD FOCUS	79	164	1514	1296	1,14	1,08	43,31	38,51	
21 AUDI A3	134	209	1359	1721	1,03	1,43	56,48	77,84	
22 SKODA SUPERB	93	209	1283	1273	0,97	1,06	95,82	96,22	
23 DACIA DUSTER	72	70	1243	427	0,94	0,36	72,95	63,64	
24 AUDI Q5	156	59	1210	992	0,91	0,83	97,74	95,57	
25 HYUNDAI I40	132	229	1144	1183	0,86	0,98	99,39	94,72	
26 VW TIGUAN	80	111	1143	1028	0,86	0,86	53,49	48,54	
27 FIAT FREEMONT	139	43	980	505	0,74	0,42	97,51	98,63	
28 PEUGEOT 308	71	30	956	1329	0,72	1,11	47,12	75,68	
29 FORD KUGA	141	68	952	693	0,72	0,58	74,73	76,41	
30 BMW X3	96	134	941	1100	0,71	0,92	99,05	98,83	
31 VOLVO XC90	32	84	933	562	0,71	0,47	99,79	99,82	
32 SUBARU LEGACY	74	93	902	915	0,68	0,76	72,62	58,10	
33 BMW X1	126	90	901	1076	0,68	0,90	99,12	98,35	
34 BMW 1-SERIE	97	156	896	1176	0,68	0,98	62,92	80,49	
35 VW SHARAN	55	65	831	846	0,63	0,70	97,31	96,25	
36 CITROEN C4	80	118	789	987	0,60	0,82	79,38	84,50	
37 CITROEN C4 PICASSO	75		751		0,57		94,70		
38 HYUNDAI IX35	127	139	738	762	0,56	0,63	67,83	73,69	
39 SKODA YETI	66	92	738	649	0,56	0,54	61,96	66,91	
40 MERCEDES GLK	61	85	690	559	0,52	0,47	99,57	99,29	
41 HONDA CR-V	62	66	689	618	0,52	0,51	57,27	41,98	
42 MAZDA CX-5	75	64	666	529	0,50	0,44	64,60	60,32	
43 FORD MONDEO	81	117	650	754	0,49	0,63	84,97	92,86	
44 OPEL INSIGNIA	87	78	644	627	0,49	0,52	96,55	97,21	
45 HONDA CIVIC	74	39	635	397	0,48	0,33	54,69	42,69	
46 BMW X5	60	2	599	205	0,45	0,17	97,56	97,16	
47 VW CADDY	56	55	598	548	0,45	0,46	73,74	75,17	
48 MITSUBISHI ASX	98	75	591	523	0,45	0,44	64,80	89,10	
49 CITROEN C3	44	125	590	755	0,45	0,63	57,79	79,56	
50 TOYOTA RAV 4	68	43	588	248	0,44	0,21	31,13	18,92	
Ø V R I G A	2372	2521	20864	22686	15,77	18,89			
T O T A L T	14771	14748	132274	120123	100,00	100,00	59,41	62,22	

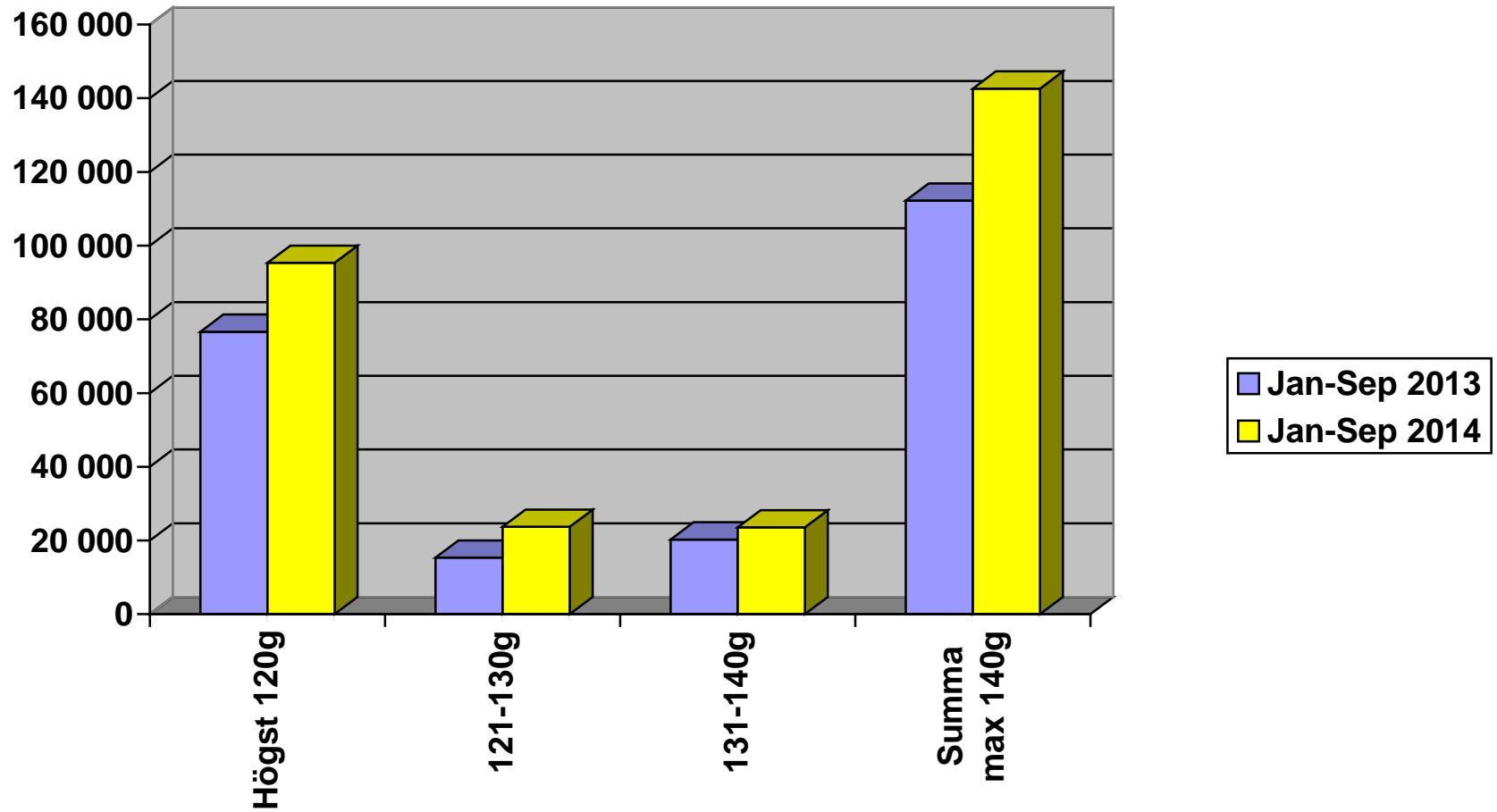
Nyregistrerade personbilar med låga koldioxidutsläpp (max 140g/km)

NYREGISTRERADE PERSONBILAR MED LÅGA KOLDIOXIDUTSLÄPP (MAX 140G/KM)

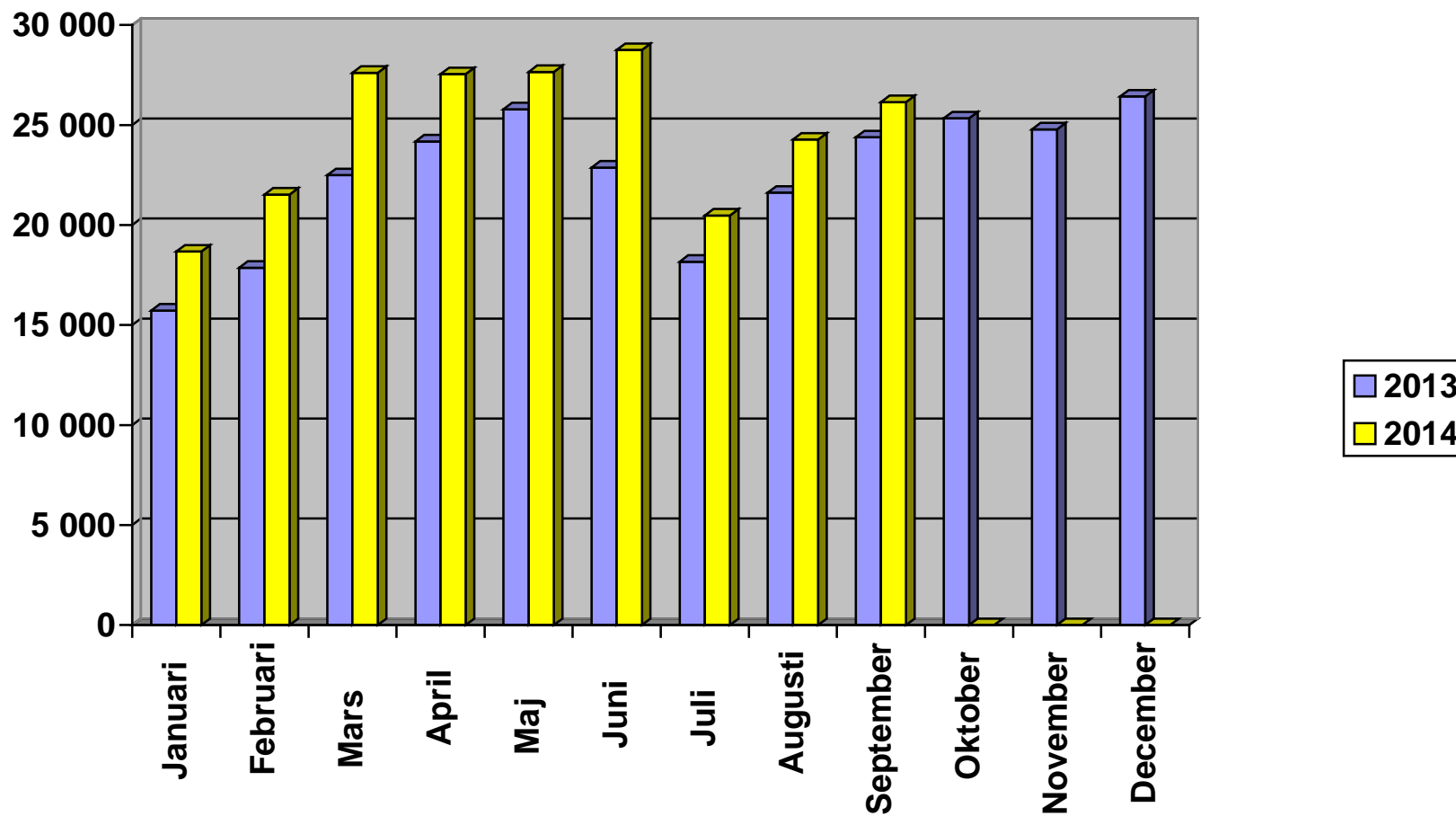
	SEPTEMBER 2014	% AV TOT NYREG	SEPTEMBER 2013	% AV TOT NYREG	14/13 %	JAN-SEP 2014	% AV TOT NYREG	JAN-SEP 2013	% AV TOT NYREG	14/13 %
HÖGST 120G	12540	47,97	10181	41,75	23,2	95338	42,82	76641	39,70	24,4
121-130	2607	9,97	2592	10,63	0,6	23724	10,66	15339	7,94	54,7
131-140	2224	8,51	2704	11,09	-17,8	23543	10,57	20245	10,49	16,3
SUMMA MAX 140G	17371	66,45	15477	63,46	12,2	142605	64,05	112225	58,13	27,1

STATISTIKEN BASERAS PÅ DE AV TILLVERKAREN ANGIVNA CERTIFIERADE KOLDIOXIDVÄRDENA.

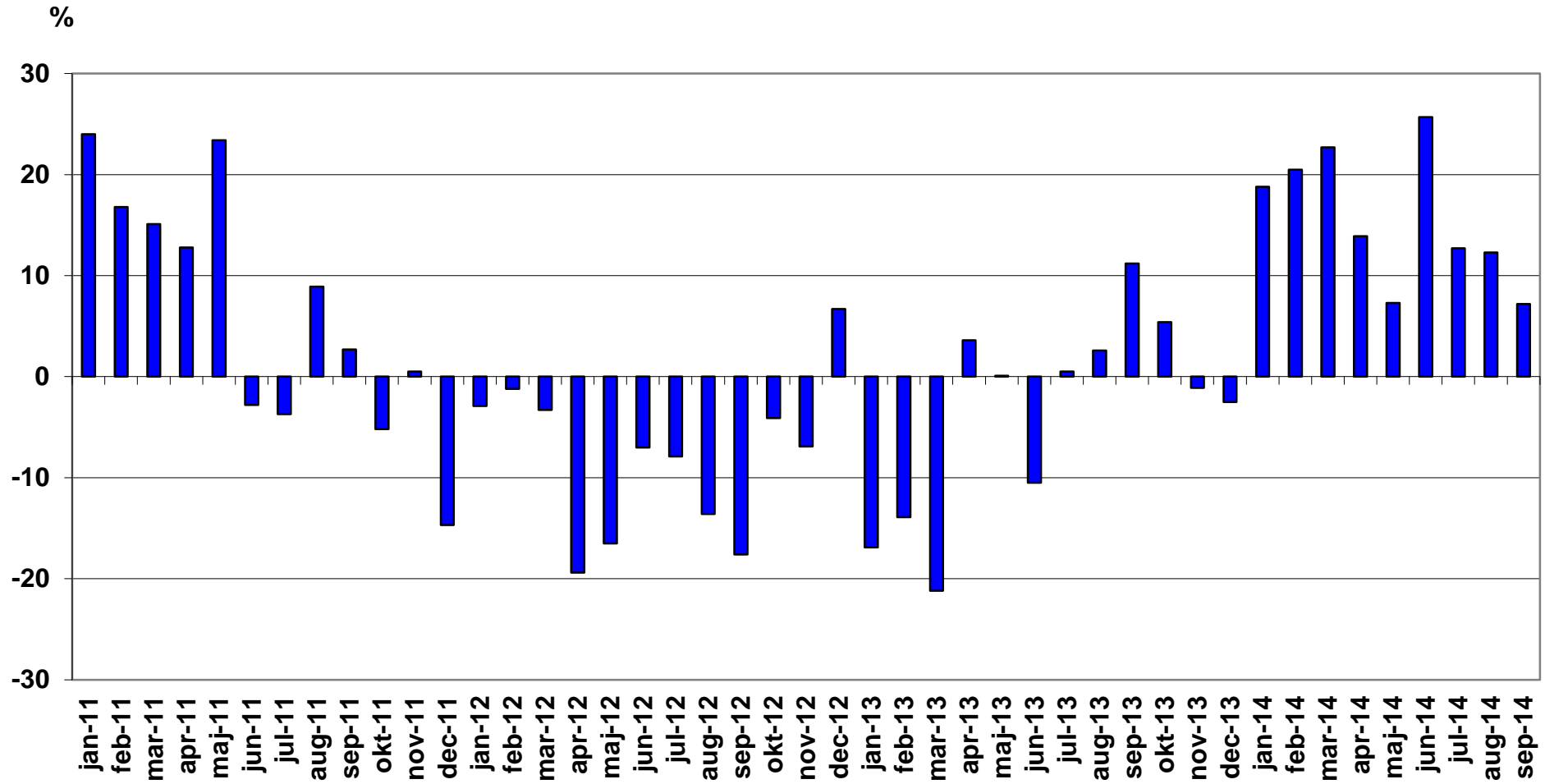
Nyregistrerade personbilar med låga koldioxidutsläpp (max 140g/km)



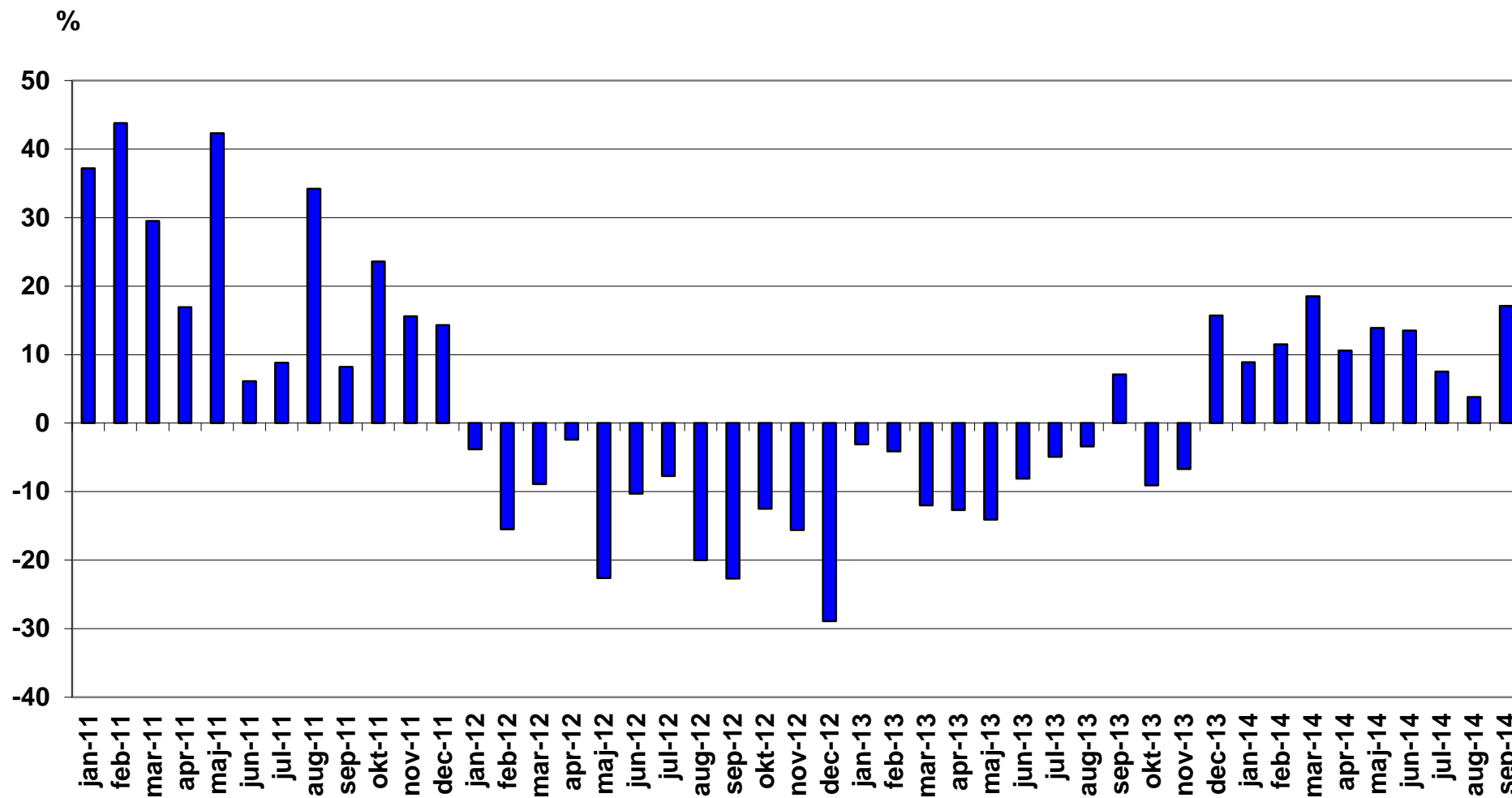
Nyregistrerade personbilar per månad 2014



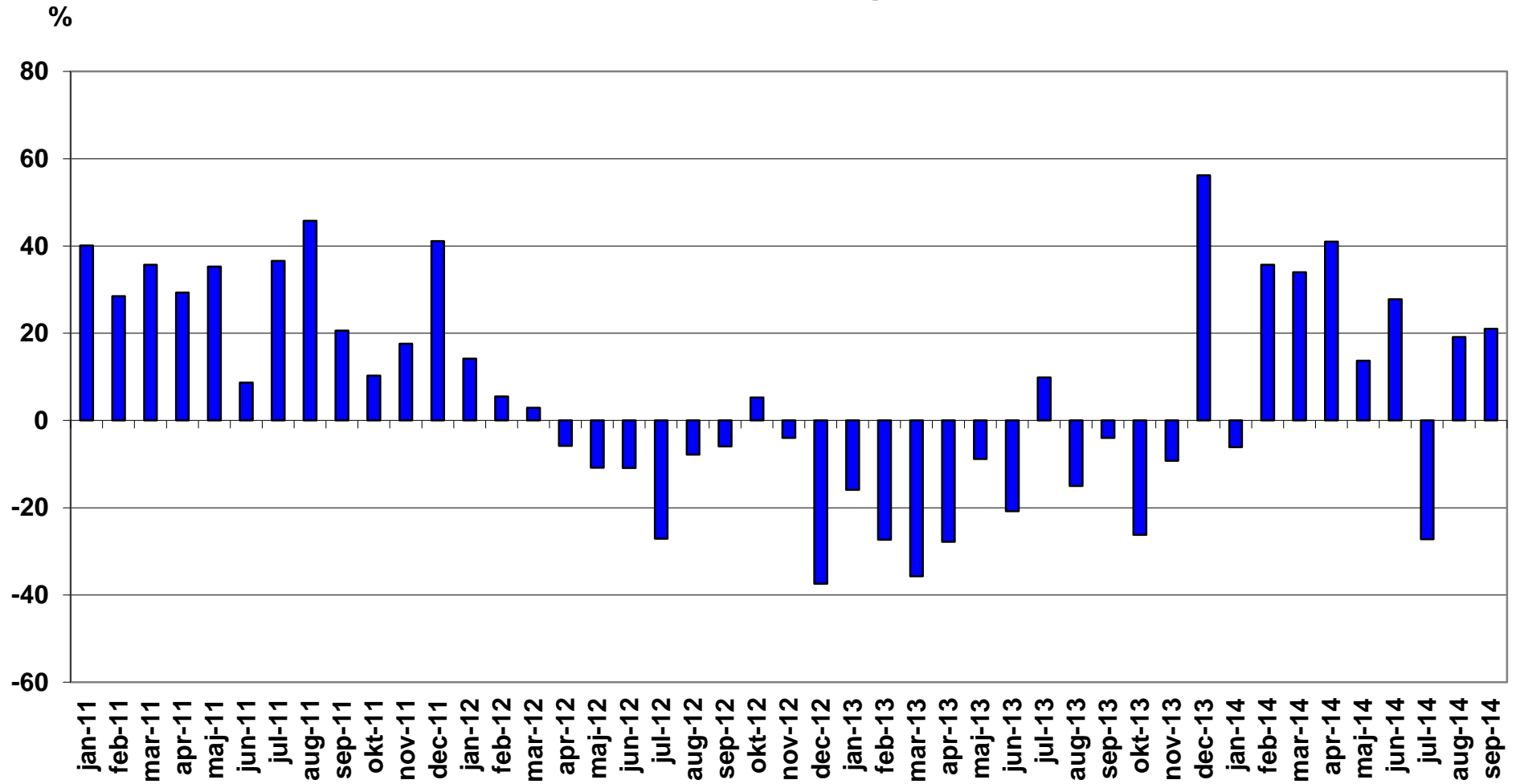
Nyregistrerade personbilar månadsvis (% förändring)



Nyregistrerade lätta lastbilar högst 3,5 ton månadsvis (% förändring)



Nyregistrerade tunga lastbilar över 16 ton månadsvis (% förändring)



Nyregistrerade miljöpersonbilar september 2014

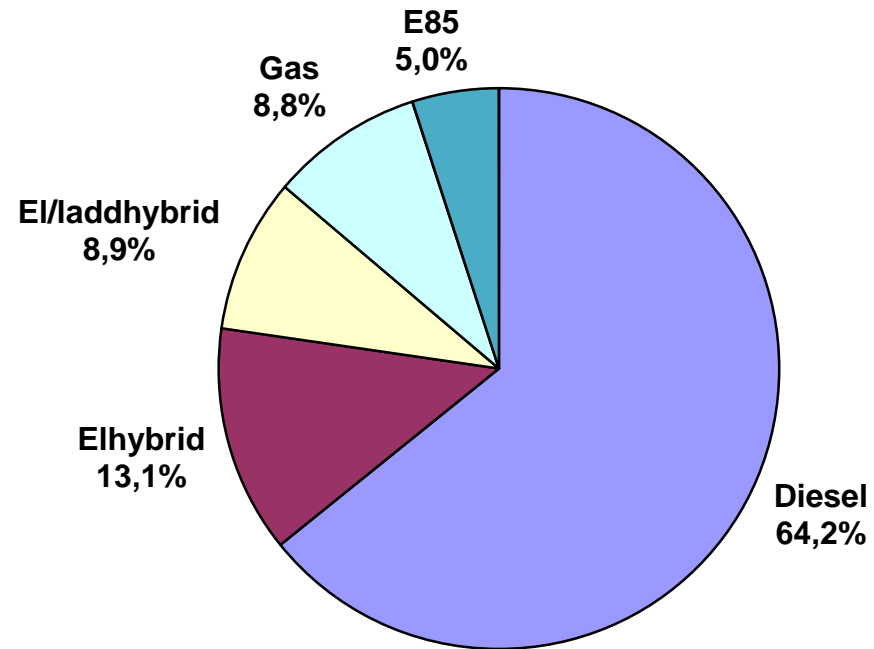
Modell	Typ	september		januari-september		% av miljö totalt jan-sep		
		2014	2013	2014	2013	2014	2013	
1	VOLVO V70II DRIVE	Diesel	588	273	5207	870	13,38	4,32
2	VOLVO V60 N MILJÖDIESEL	Diesel	707	129	4026	435	10,35	2,16
3	VOLVO V40N MILJÖDIESEL	Diesel	306	252	3191	3010	8,20	14,96
4	TOYOTA AURIS HSD	Hybrid	366	220	2453	1165	6,31	5,79
5	MITSUBISHI OUTLANDER PHE	Laddhybrid	143		1739		4,47	
6	VOLVO XC60 DRIVE-E	Diesel	156		1251		3,22	
7	VOLVO S60 II MILJÖDIESEL	Diesel	95	75	1186	310	3,05	1,54
8	TOYOTA YARIS HYBRID	Hybrid	66	104	1081	981	2,78	4,88
9	RENAULT MEGANE D	Diesel	133	63	1064	1142	2,73	5,68
10	VW GOLF MULTIFUEL	E85	140	99	1004	359	2,58	1,78
11	FORD FOCUS D	Diesel	24	45	827	580	2,13	2,88
12	VW PASSAT ECOFUEL	Gas	25	107	721	1205	1,85	5,99
13	CITROEN C4 PICASSO	Diesel	65	16	659	101	1,69	0,50
14	HYUNDAI I30 CRDI	Diesel	142	7	659	287	1,69	1,43
15	MERCEDES C-KLASS (205)	Hybrid	144		610		1,57	
16	VOLVO V40N CC MILJÖDIESE	Diesel	66	55	597	354	1,53	1,76
17	PEUGEOT 308	Diesel	29		583		1,50	
18	AUDI A3 1.4 TFSI	Diesel	75		560		1,44	
19	NISSAN QASHQAI	Diesel	98		532		1,37	
20	KIA CEE'D ECO	Diesel	59	21	496	272	1,27	1,35
21	VOLVO V60 N LADDHYBRID	Laddhybrid	94	24	459	516	1,18	2,56
22	VW GOLF BLUEMOTION	Diesel	45		438		1,13	
23	TOURAN TGI BLUEMOTION	Gas	27	50	434	106	1,12	0,53
24	FOCUS FLEXIFUEL	E85	50	21	390	285	1,00	1,42
25	CITROEN C3 1.6 HDI	Diesel	28	86	377	357	0,97	1,77
26	NISSAN LEAF	El	8	42	377	218	0,97	1,08
27	HONDA CIVIC T 1,6 DIESEL	Diesel	30		349		0,90	
28	VW GOLF	Gas	185		343		0,88	
29	VW GOLF TGI BLUEMOTION	Gas	46		342		0,88	
30	TOYOTA PRIUS	Hybrid	33	49	329	582	0,85	2,89
31	RENAULT CLIO D	Diesel	53	33	286	258	0,74	1,28
32	LEXUS IS300H	Hybrid	24	48	284	142	0,73	0,71
33	VW GOLF BLUEMOTION TECH	Diesel	18		281		0,72	

Modell	Typ	september		januari-september		% av miljö totalt jan-sep		
		2014	2013	2014	2013	2014	2013	
34	CITROEN C4 HDI EGS	Diesel	25	79	278	484	0,71	2,41
35	VOLVO XC70II DRIVE-E	Diesel			270		0,69	
36	MERCEDES B 200 NGD	Gas	37		220		0,57	
37	VW PASSAT MULTIFUEL	E85	40	64	214	426	0,55	2,12
38	HONDA CIVIC 1,6 DIESEL	Diesel	26	39	184	304	0,47	1,51
39	VW CADDY KOMBI ECOFUEL	Gas	14	20	181	158	0,47	0,79
40	PEUGEOT 308 HDI	Diesel	29	4	179	192	0,46	0,95
41	TOYOTA PRIUS PLUG-IN	Laddhybrid	19	23	178	304	0,46	1,51
42	VW E-UP!	El	9		178		0,46	
43	CITROEN C4 1.6HDI 5D FAP	Diesel	20	15	176	154	0,45	0,77
44	VW ECO-UP!	Gas	9	21	175	227	0,45	1,13
45	OPEL INSIGNIA	Diesel	37	4	173	31	0,44	0,15
46	TESLA MODEL S	El	31		169		0,43	
47	VOLVO V70 BI-FUEL	Gas	10	42	158	387	0,41	1,92
48	AUDI A4 AVANT 2,0 E	E85	7	8	154	107	0,40	0,53
49	MERCEDES E 200 NGT	Gas	19	3	151	105	0,39	0,52
50	AUDI A3 1,4 TFSI CNG	Gas	37		145		0,37	
51	PEUGEOT 208 HDI	Diesel	17	10	144	113	0,37	0,56
52	LEXUS CT200H	Hybrid	16	16	133	82	0,34	0,41
53	OPEL ZAFIRA ECO FLEX D	Diesel	12		126		0,32	
54	VOLVO S80N DRIVE	Diesel	24	4	125	15	0,32	0,07
55	RENAULT ZOE	El	29		119		0,31	
56	PEUGEOT 508 HDI	Diesel	17	10	118	401	0,30	1,99
57	SUBARU OUTBACK 2,5I CNG	Gas	9		118	62	0,30	0,31
58	MERCEDES E 300 BLUE	Hybrid	11	41	117	163	0,30	0,81
59	BMW I3 (REX)	Laddhybrid	7		102		0,26	
60	OPEL ASTRA ECOFLEX	Diesel	8	51	96	344	0,25	1,71
61	VOLVO V70II FLEXIFUEL	E85	13	27	86	413	0,22	2,05
62	SKODA OCTAVIA AMB GL TDI	Diesel	24		74		0,19	
63	BMW I3 (BEV)	El	9		69		0,18	
64	VOLVO V60 N BI-FUEL	Gas			68		0,17	
65	OPEL INSIGNA ECO FLEX D	Diesel	6	48	67	231	0,17	1,15
66	OPEL CORSA	Diesel	1		66		0,17	
67	VW TOURAN ECOFUEL	Gas		7	59	416	0,15	2,07
68	FORD FOCUS CNG	Gas	3	6	57	28	0,15	0,14
69	OPEL ASTRA ECOFLEX D	Diesel	4	15	54	80	0,14	0,40

Modell	Typ	september		januari-september		% av miljö totalt jan-sep		
		2014	2013	2014	2013	2014	2013	
70	OPEL ZAFIRA CNG	Gas	2	1	52	33	0,13	0,16
71	PEUGEOT 508 HYBRID	Hybrid	1	18	47	131	0,12	0,65
72	VOLVO V60 N FLEXIFUEL	E85	2	15	46	292	0,12	1,45
73	LEXUS GS300H	Hybrid	2		45		0,12	
74	SUBARU LEGACY 2,5I CNG	Gas	7	1	45	71	0,12	0,35
75	RENAULT SCENIC	Diesel	2	6	44	36	0,11	0,18
76	RENAULT SCENIC D	Diesel	2	8	38	46	0,10	0,23
77	CITROEN C5 HDI	Diesel	36		36		0,09	
78	FIAT PUNTO BI-POWER	Gas	7	1	32	14	0,08	0,07
79	SKODA CITIGO CNG	Gas	1	7	27	19	0,07	0,09
80	FORD C-MAX CNG	Gas		5	24	11	0,06	0,05
81	MERCEDES E 220 BLUETEC B	Diesel	4		23		0,06	
82	AUDI A4 2,0 E	E85	2	2	22	13	0,06	0,06
83	SKODA OCTAVIA	Gas	7		22		0,06	
84	OPEL COMBO	Gas			19		0,05	
85	OPEL ASTRA	Diesel	13		18		0,05	
86	OPEL CORSA ECOFLEX D	Diesel	1	9	16	166	0,04	0,82
87	OPEL AMPERA	Laddhybrid	2	1	15	17	0,04	0,08
88	SEAT LEON ST STYLE	Diesel	1		15		0,04	
89	VOLVO V60 N	Diesel			15		0,04	
90	OPEL COMBO CNG	Gas		1	14	4	0,04	0,02
91	PEUGEOT 3008 HYBRID	Hybrid	3	6	13	37	0,03	0,18
92	VOLVO C30 ELECTRIC	EI	1		13	22	0,03	0,11
93	VW E-GOLF	EI	4		13		0,03	
94	OPEL ZAFIRA	Diesel	1		11		0,03	
95	VOLVO S60 II FLEXIFUEL	E85	1	2	11	32	0,03	0,16
96	VW CC MULTIFUEL	E85			11	14	0,03	0,07
97	CHEVROLET CRUZE	Diesel			10		0,03	
98	NISSAN NOTE	Diesel	3		10		0,03	
99	VOLVO V40N	Diesel		1	10	320	0,03	1,59
100	PANAMERA S E-HYBRID	Laddhybrid	2		9		0,02	
101	SEAT MII STYLE	Gas			7		0,02	
102	MITSUBISHI I-MIEV	EI			6		0,02	
103	SEAT LEON STYLE	Gas	1		6		0,02	
104	BMW I8	Laddhybrid	1		4		0,01	
105	CITROEN C-ZERO	EI			4	2	0,01	0,01

Modell	Typ	september		januari-september		% av miljö totalt jan-sep		
		2014	2013	2014	2013	2014	2013	
106	MERCEDES A180 CDI BLUE	Diesel	1		4		0,01	
107	SAAB 9-3 (EV) NEVS	El			4		0,01	
108	SKODA FABIA GREENLINE D	Diesel			4		0,01	
109	HYUNDAI I20 CRDI	Diesel	1	2	3	2	0,01	0,01
110	PORSCHE 918 SPYDER	Hybrid	1		3		0,01	
111	SEAT LEON ECO B	Diesel			3		0,01	
112	AUDI A5 COUPE	Diesel			2		0,01	
113	CITROEN DS5	Hybrid		1	2	15	0,01	0,07
114	FORD FOCUS ELECTRIC	El		2	2	2	0,01	0,01
115	PEUGEOT ION	El			2		0,01	
116	VOLVO S80N FLEXIFUEL	E85		4	2	17	0,01	0,08
117	VW JETTA HYBRID	Hybrid		20	2	30	0,01	0,15
118	TESLA S	El			1			
119	KIA SOUL	El	1		1			
120	VW POLO BLUEMOTION	Diesel	1		1			
121	CHEVROLET VOLT	Laddhybrid		2		7		0,03
122	FISKER KARMA	Laddhybrid				2		0,01
123	HYUNDAI IX35 FCEV	Gas				2		0,01
124	KIA RIO ECO D	Diesel				1		
125	SEAT MII 1.0	Gas				2		0,01
TOTALT			<u>4761</u>	<u>2491</u>	<u>38905</u>	<u>20122</u>	<u>100,00</u>	<u>100,00</u>
Miljöbilar i % av tot nyreg			18,2%	10,2%	17,5%	10,4%		

Nyregistrerade miljöbilar per typ jan-sep 2014



Nyregistrerade miljöbilar per typ september 2014

	Sep 2014		Sep 2013		Jan-Sep 2014		Jan-Sep 2013	
	<i>Antal</i>	<i>%</i>	<i>Antal</i>	<i>%</i>	<i>Antal</i>	<i>%</i>	<i>Antal</i>	<i>%</i>
Diesel	3033	63,7	1360	54,6	24962	64,2	10896	54,1
Elhybrid	667	14,0	523	21,0	5119	13,2	3328	16,5
Gas	446	9,4	272	10,9	3420	8,8	2850	14,2
Laddhybrid	268	5,6	50	2,0	2506	6,4	846	4,2
E85	255	5,4	242	9,7	1940	5,0	1958	9,7
El	92	1,9	44	1,8	958	2,5	244	1,2
Totalt	4 761	100,0	2 491	100,0	38 905	100,0	20 122	100,0
% av tot nyreg	18,2%		10,2%		17,5%		10,4%	

Nyregistrerade supermiljövilar september 2014

Modell	Typ	september		januari-september		% av miljö totalt jan-sep		
		2014	2013	2014	2013	2014	2013	
1	MITSUBISHI OUTLANDER PHE	Laddhybrid	143		1739		50,33	
2	VOLVO V60 N LADDHYBRID	Laddhybrid	94	24	459	516	13,29	47,34
3	NISSAN LEAF	EI	8	42	377	218	10,91	20,00
4	TOYOTA PRIUS PLUG-IN	Laddhybrid	19	23	178	304	5,15	27,89
5	VW E-UP!	EI	9		178		5,15	
6	TESLA MODEL S	EI	31		169		4,89	
7	RENAULT ZOE	EI	29		119		3,44	
8	BMW I3 (REX)	Laddhybrid	7		102		2,95	
9	BMW I3 (BEV)	EI	9		69		2,00	
10	OPEL AMPERA	Laddhybrid	2	1	15	17	0,43	1,56
11	VOLVO C30 ELECTRIC	EI	1		13	22	0,38	2,02
12	VW E-GOLF	EI	4		13		0,38	
13	MITSUBISHI I-MIEV	EI			6		0,17	
14	BMW I8	Laddhybrid	1		4		0,12	
15	CITROEN C-ZERO	EI			4	2	0,12	0,18
16	SAAB 9-3 (EV) NEVS	EI			4		0,12	
17	FORD FOCUS ELECTRIC	EI		2	2	2	0,06	0,18
18	PEUGEOT ION	EI			2		0,06	
19	TESLA S	EI			1		0,03	
20	KIA SOUL	EI	1		1		0,03	
21	CHEVROLET VOLT	Laddhybrid		2		7		0,64
22	HYUNDAI IX35 FCEV	Gas				2		0,18
TOTALT			358	94	3455	1090	100,00	100,00

Nyregistrerade eldrivna lätta lastbilar (högst 3,5 ton) per modell:

	September 2014	September 2013	Jan-Sep 2014	Jan-Sep 2013
Renault Kangoo Z.E.	13	14	167	154
Citroen Berlingo	9	-	9	-
Mercedes Vito	-	-	1	4
Peugeot Partner	-	-	1	-
Summa	22	14	178	158

Fabrikat	september								januari-september							
	fysiska		juridiska		andel juridiska %		totalt		fysiska		juridiska		andel juridiska %		totalt	
	2014	2013	2014	2013	2014	2013	2014	2013	2014	2013	2014	2013	2014	2013	2014	2013
Alfa Romeo	0	6	5	4	100,0%	40,0%	5	10	23	44	92	96	80,0%	68,6%	115	140
Audi	335	192	1116	1068	76,9%	84,8%	1451	1260	2807	2354	10404	9897	78,8%	80,8%	13211	12251
BMW	241	196	1230	1546	83,6%	88,7%	1471	1742	1691	1586	11662	10574	87,3%	87,0%	13353	12160
Chevrolet	2	133	4	184	66,7%	58,0%	6	317	318	739	574	1168	64,3%	61,2%	892	1907
Chrysler	0	0	0	0			0	0	0	0	0	0			0	0
Citroen	352	179	264	220	42,9%	55,1%	616	399	1974	1546	2169	1819	52,4%	54,1%	4143	3365
Dacia	223	180	128	54	36,5%	23,1%	351	234	2759	1074	767	381	21,8%	26,2%	3526	1455
Dodge	3	0	4	1	57,1%	100,0%	7	1	14	16	33	14	70,2%	46,7%	47	30
Fiat	189	172	269	250	58,7%	59,2%	458	422	2782	2210	2135	1866	43,4%	45,8%	4917	4076
Ford	286	386	634	730	68,9%	65,4%	920	1116	2926	2506	6106	5900	67,6%	70,2%	9032	8406
Honda	141	134	153	160	52,0%	54,4%	294	294	1157	1295	1440	1420	55,4%	52,3%	2597	2715
Hyundai	420	541	716	699	63,0%	56,4%	1136	1240	3271	3456	4549	3990	58,2%	53,6%	7820	7446
Iveco	0	5	1	0	100,0%	0,0%	1	5	26	37	8	3	23,5%	7,5%	34	40
Jaguar	4	3	8	16	66,7%	84,2%	12	19	37	39	102	113	73,4%	74,3%	139	152
Jeep	14	2	99	15	87,6%	88,2%	113	17	67	36	460	190	87,3%	84,1%	527	226
Kia	934	931	652	611	41,1%	39,6%	1586	1542	6729	6126	5247	4854	43,8%	44,2%	11976	10980
Lamborghini	0	0	0	0			0	0	2	1	2	0	50,0%	0,0%	4	1
Lancia	1	5	19	21	95,0%	80,8%	20	26	23	25	237	268	91,2%	91,5%	260	293
Land Rover	11	19	23	62	67,6%	76,5%	34	81	223	161	614	455	73,4%	73,9%	837	616
Lexus	4	23	44	60	91,7%	72,3%	48	83	99	91	498	363	83,4%	80,0%	597	454
Mazda	271	138	130	115	32,4%	45,5%	401	253	2175	1327	1125	1085	34,1%	45,0%	3300	2412
Mercedes	249	221	915	683	78,6%	75,6%	1164	904	2305	1720	6350	4820	73,4%	73,7%	8655	6540
Mini	46	40	99	74	68,3%	64,9%	145	114	428	370	758	602	63,9%	61,9%	1186	972
Mitsubishi	231	144	273	104	54,2%	41,9%	504	248	1395	1102	2463	822	63,8%	42,7%	3858	1924
Nissan	400	293	257	216	39,1%	42,4%	657	509	3305	2900	2615	1935	44,2%	40,0%	5920	4835
Opel	253	159	325	343	56,2%	68,3%	578	502	2195	1532	2244	2513	50,6%	62,1%	4439	4045
Peugeot	201	102	260	240	56,4%	70,2%	461	342	1971	1114	3190	4762	61,8%	81,0%	5161	5876
Porsche	25	14	22	20	46,8%	58,8%	47	34	299	225	317	196	51,5%	46,6%	616	421
Renault	436	376	399	407	47,8%	52,0%	835	783	4221	2692	3233	3880	43,4%	59,0%	7454	6572
Saab	0	0	0	0			0	0	23	4	127	2	84,7%	33,3%	150	6
Seat	107	96	151	87	58,5%	47,5%	258	183	1100	931	1190	948	52,0%	50,5%	2290	1879
Skoda	396	493	802	725	66,9%	59,5%	1198	1218	4477	3593	5451	5173	54,9%	59,0%	9928	8766
Smart	0	3	3	4	100,0%	57,1%	3	7	4	20	11	20	73,3%	50,0%	15	40
Subaru	202	243	137	169	40,4%	41,0%	339	412	1767	1992	1426	1711	44,7%	46,2%	3193	3703
Suzuki	142	130	71	65	33,3%	33,3%	213	195	1340	1237	473	514	26,1%	29,4%	1813	1751
Toyota	622	758	1079	791	63,4%	51,1%	1701	1549	6776	5209	7372	6660	52,1%	56,1%	14148	11869
Volkswagen	989	932	2606	2424	72,5%	72,2%	3595	3356	9614	7801	23316	19722	70,8%	71,7%	32930	27523
Volvo	1312	1212	4152	3492	76,0%	74,2%	5464	4704	10871	7770	32203	28954	74,8%	78,8%	43074	36724
Övriga	24	12	26	14	52,0%	53,8%	50	26	282	136	197	90	41,1%	39,8%	479	226
	9066	8473	17076	15674	65,3%	64,9%	26142	24147	81476	65017	141160	127780	63,4%	66,3%	222636	192797