

Högsta miljöbilsandelen någonsin

- Miljöbilsregistreringarna fortsätter att utvecklas starkt och ökade med 104% i januari jämfört med samma månad 2007. Av de totala registreringarna nådde andelen miljöbilar sin högsta nivå någonsin med 35,8%, säger Bertil Moldén vd för BIL Sweden.

- Minskningen av de totala bilregistreringarna i januari var väntad efter den kraftiga ökning vi hade i december, säger Bertil Moldén. Uppgången i december förklaras av att många dieslbilar registrerades innan årsskiftet för att få del av partikelfilterrabatten på 6 000 kr.

- Det ligger ingen dramatik i januarisiffrorna utan vi tror på en stark bilmarknad även under 2008, säger Bertil Moldén.

Under januari registrerades 17 033 nya personbilar, vilket är en minskning med 17,3% jämfört med samma månad förra året. Lastbilsregistreringarna totalt minskade med 6,1 % under januari till 3 249. Lätta lastbilar upp till 3,5 ton minskade med 8,7 % och tunga lastbilar över 16 ton ökade med 9,9%.

Registreringarna av miljöbilar uppgick till 6 106 under januari, en ökning med 104 % jämfört med januari förra året. Miljöbilsandelen i januari nådde sin högsta nivå någonsin och var 35,8% vilket kan jämföras med 14,5 % januari förra året. Från och med januari 2008 (med jämförbara siffror för föregående år) utgår BIL Sweden i sin miljöbilsstatistik från enbart Vägverkets miljöbilsdefinition, som bland annat används för miljöbilspremien. Tidigare har BIL Sweden medräknat bilar som uppfyller antingen Vägverkets eller Skatteverkets miljöbilsdefinition. Förändringen innebär att något färre bilmodeller tas med i miljöbilsstatistiken.

Andelen dieslbilar av de totala nybilsregistreringarna var 26,0 % i januari. Januari förra året var dieselandelen 31,0 %. Dieselandelen i januari i år har påverkats av tidigareläggningen av dieslbilsregistreringar i slutet på förra året inför slopandet av partikelfilterrabatten.

Nyregistreringarna av personbilar med koldioxidutsläpp högst 120 g/km ökade under januari med 48%. Bilar med max 140 g/km koldioxidutsläpp ökade med 20 %. Andelen bilar med koldioxidutsläpp på högst 140 g/km var 13,8 % i januari i år jämfört med 9,5 % januari förra året.

Detaljerad information finns i bifogade material.

För mer information kontakta vd Bertil Moldén, tfn 08 701 63 61 eller 070 638 65 31.



Information

Till media
2008-02-01

Nyregistreringar under januari 2008

Under januari registrerades enligt BIL Sweden 17 033 nya personbilar vilket är en minskning med 17,3% jämfört med samma månad förra året, då 20 599 personbilar registrerades.

Tätplatsen bland personbilsregistreringarna under januari intogs av: Volvo V70II med 1 693 registreringar (förra året 0) följd av Saab 9-3 1 135 (790), Volvo V50 724 (891), Saab 9-5 694 (975), VW Golf 516 (521), Audi A4 470 (454), Toyota Aygo 439 (260), Skoda Octavia 411 (350), Toyota Auris 368 (0) och Ford Focus 346 (585).

Efter dessa följer i nu nämnd ordning: VW Passat, Renault Megane, Skoda Fabia, Volvo XC70II, Peugeot 307, Volvo C30, BMW 3-Serie, Opel Astra, Audi A6 och VW Polo.

Totalt registrerades 6 106 nya miljöbilar under januari jämfört med 2 996 i januari året innan, vilket är en ökning med 104%. Andelen miljöbilar av de totala nybilsregistreringarna var 35,8% i januari jämfört med 14,5% i januari året innan. De fem mest registrerade miljöbilarna under januari var Volvo V70 Flexifuel, Saab 9-3 BioPower, Saab 9-5 BioPower, Volvo V50 Flexifuel och Toyota Aygo. Fr.o.m. januari 2008 (med jämförbara siffror för föregående år) utgår BIL Sweden i sin miljöbilsstatistik enbart från Vägverkets miljöbilsdefinition, som bland annat används för miljöbilspremien. Tidigare har BIL Sweden medräknat bilar som uppfyller antingen Vägverkets eller Skatteverkets miljöbilsdefinition.

Under januari registrerades 4 427 personbilsdieslar eller 26,0% av månadens totala nyregistreringar. Förra året under januari registrerades 6 388 personbilsdieslar eller 31,0% av totala antalet nyregistreringar.

Tätplatsen bland registreringar av dieslbilar under januari intogs av: Volvo V70II med 369 registreringar (förra året 0) följd av Audi A4 308 (206), Volvo XC70II 243 (0), VW Passat 225 (502), Saab 9-3 170 (318), Volvo V50 170 (307), BMW 1-Serie 123 (33), BMW 5-Serie 108 (157), Renault Laguna 108 (5) och Skoda Octavia 106 (125).

Totalt registrerades under januari 2 351 nya personbilar med max 140 g/km koldioxidutsläpp, vilket är en ökning med 20% jämfört med januari året innan. Antalet nyregistrerade personbilar med koldioxidutsläpp på max 120 g/km uppgick till 1 510, en ökning med 48% jämfört med januari året innan.

BIL Sweden är den svenska branschorganisationen för tillverkare och importörer av personbilar, lastbilar och bussar. Medlemsföretagen svarar tillsammans för runt 99 % av nybilsförsäljningen i Sverige.

För BIL Sweden är bilen en självklar del av det hållbara samhället där klimat, miljö, säkerhet, mobilitet, utveckling och tillväxt står i centrum. BIL Sweden arbetar därför för att förbättra villkoren för att producera, sälja, köpa, äga och köra bil.

Direktimport

Förstagångsregistrerade direktimporterade bilar som är högst tre år gamla var i januari 277. Motsvarande siffra för januari året innan var 313. Den totala direktimporten av samtliga bilar, oavsett ålder, var under januari 1 502 personbilar jämfört med 1 861 i januari året innan. Direktimporten ingår inte i vår statistik.

Lastbilar

Under januari registrerades totalt 3 249 nya lastbilar (både lätta och tunga), 6,1% färre än under samma tid förra året. Lätta lastbilar under 3,5 ton är dominerande. De svarade för 84,0% av månadens registreringar medan tunga lastbilar över 16 ton svarade för 13,7%.

LASTBILSREGISTRERINGARNA UNDER JANUARI UPPGICK TILL 3.249 (3.461)

OCH UNDER JANUARI - JANUARI 3.249 (3.461)

LASTBILSREGISTRERINGARNA FÖRDELADE PÅ TOTALVIKTSGRUPPER

	JANUARI		JANUARI - JANUARI		FÖRÄNDRING %	
	2008	2007	2008	2007	JAN	JAN-JAN
	3,5 TON (LÄTTA TRANSPORTBILAR)	2.729	2.989	2.729	2.989	8,7-
3,5 - 10,0 TON (TRANSPORTBILAR)	53	31	53	31	71,0	71,0
10,0 - TON (TUNGA TRANSPORTBILAR)	467	441	467	441	5,9	5,9
	3.249	3.461	3.249	3.461	6,1-	6,1-

Nyregistreringarna av tunga lastbilar över 16 ton uppgick till 445 under januari, 9,9% fler än jämfört med januari förra året då 405 lastbilar registrerades. Den tunga lastbilsmarknaden domineras av Volvo och Scania.

REGISTRERINGAR AV TUNGA LASTBILAR 16 TON OCH ÖVER

	JANUARI		JANUARI - JANUARI		FÖRÄNDRING %		MARKN.ANDEL % JAN-JAN	
	2008	2007	2008	2007	JAN	JAN-JAN	2008	2007
DAF	9	1	9	1	800,0	800,0	2,0	0,2
IVECO	0	0	0	0				
MERCEDES-BENZ	40	28	40	28	42,9	42,9	9,0	6,9
SCANIA	192	178	192	178	7,9	7,9	43,1	44,0
VOLVO	196	189	196	189	3,7	3,7	44,0	46,7
ÖVRIGA	8	9	8	9	11,1-	11,1-	1,8	2,2
TOTALT	445	405	445	405	9,9	9,9	100,0	100,0

Nyregistreringarna av lätta lastbilar under 3,5 ton uppgick till 2 729 under januari, 8,7% färre än under samma tid förra året då 2 989 lätta lastbilar registrerades.

De mest sålda lätta lastbilarna hittills i år var Volkswagen 635, Peugeot 316, Nissan 259, Citroen 228 och Mercedes-Benz 225.

REGISTRERINGAR AV LÄTTA LASTBILAR UPP TILL 3,5 TON

	JANUARI		JANUARI - JANUARI		FÖRÄNDRING %		MARKN.ANDEL % JAN-JAN	
	2008	2007	2008	2007	JAN	JAN-JAN	2008	2007
CHEVROLET	27	77	27	77	64,9-	64,9-	1,0	2,6
CHRYSLER	0	0	0	0				
CITROEN	228	235	228	235	3,0-	3,0-	8,4	7,9
HYUNDAI	2	7	2	7	71,4-	71,4-	0,1	0,2
FIAT	79	94	79	94	16,0-	16,0-	2,9	3,1
FORD	215	165	215	165	30,3	30,3	7,9	5,5
GM	1	0	1	0				
IVECO	37	34	37	34	8,8	8,8	1,4	1,1
ISUZU	35	0	35	0			1,3	
MAZDA	13	24	13	24	45,8-	45,8-	0,5	0,8
MERCEDES-BENZ	225	259	225	259	13,1-	13,1-	8,2	8,7
MITSUBISHI	64	81	64	81	21,0-	21,0-	2,3	2,7
NISSAN	259	370	259	370	30,0-	30,0-	9,5	12,4
PEUGEOT	316	202	316	202	56,4	56,4	11,6	6,8
OPEL	197	161	197	161	22,4	22,4	7,2	5,4
RENAULT	219	334	219	334	34,4-	34,4-	8,0	11,2
SEAT	0	0	0	0				
SKODA	50	0	50	0			1,8	
SUZUKI	0	0	0	0				
TOYOTA	93	93	93	93			3,4	3,1
VOLKSWAGEN	635	839	635	839	24,3-	24,3-	23,3	28,1
VOLVO	0	0	0	0				
ÖVRIGA	34	14	34	14	142,9	142,9	1,2	0,5
TOTALT	2.729	2.989	2.729	2.989	8,7-	8,7-	100,0	100,0

Bussar

Under januari registrerades totalt 52 nya bussar (både lätta och tunga), 49,0% färre än under samma tid förra året, då 102 stycken registrerades.

Nyregistreringarna av tunga bussar över 10 ton uppgick till 34 under januari, 64,2% färre än under samma tid förra året då 95 bussar registrerades.

REGISTRERINGAR AV BUSSAR ÖVER 10 TON

	JANUARI		JANUARI - JANUARI		FÖRÄNDRING %		MARKN.ANDEL % JAN-JAN	
	2008	2007	2008	2007	JAN	JAN-JAN	2008	2007
KÄSSBOHRER-SETRA	3	6	3	6	50,0-	50,0-	8,8	6,3
MERCEDES-BENZ	3	11	3	11	72,7-	72,7-	8,8	11,6
NEOPLAN	0	0	0	0				
SCANIA	9	16	9	16	43,8-	43,8-	26,5	16,8
VOLVO	12	58	12	58	79,3-	79,3-	35,3	61,1
ÖVRIGA	7	4	7	4	75,0	75,0	20,6	4,2
TOTALT	34	95	34	95	64,2-	64,2-	100,0	100,0

Fotnot till redaktionen

BIL Sweden har i sin nyregistreringsstatistik för personbilar endast förstagångsregistreringar av bilar som tillverkats under de tre senaste åren. Direktimporterade bilar eller andra äldre bilar som registreras för första gången i Sverige ingår inte. SIKÄ/SCB har med samtliga bilar (inkl direktimport) oavsett ålder, i sina nyregistreringssiffror. Det är förklaringen till att BIL Swedens siffror blir lägre än de SIKÄ/SCB redovisar

Nyregistrerade personbilar

FABRIKAT	JANUARI		JANUARI-JANUARI		FÖRÄNDRING %		MARKN.ANDEL %	JAN-JAN	
	2008	2007	2008	2007	JANUARI	JAN-JAN		2008	2007
<u>BMW GROUP SVERIGE</u>									
BMW	666	751	666	751	11,31-	11,31-	3,91	3,64	
MINI	57	38	57	38	50,00	50,00	0,33	0,18	
TOTALT BMW GROUP SVERIGE	723	789	723	789	8,36-	8,36-	4,24	3,83	
<u>CHRYSLER SWEDEN</u>									
CHRYSLER	52	164	52	164	68,29-	68,29-	0,30	0,79	
DODGE	40	27	40	27	48,14	48,14	0,23	0,13	
JEEP	24	25	24	25	4,00-	4,00-	0,14	0,12	
TOTALT CHRYSLER SWEDEN	116	216	116	216	46,29-	46,29-	0,68	1,04	
<u>CITROEN SVERIGE AB</u>									
CITROEN	385	723	385	723	46,74-	46,74-	2,26	3,50	
TOTALT CITROEN SVERIGE AB	385	723	385	723	46,74-	46,74-	2,26	3,50	
<u>FORD MOTOR</u>									
FORD	794	1213	794	1213	34,54-	34,54-	4,66	5,88	
TOTALT FORD MOTOR	794	1213	794	1213	34,54-	34,54-	4,66	5,88	
<u>GM NORDEN</u>									
CHEVROLET	101	204	101	204	50,49-	50,49-	0,59	0,99	
OPEL	474	625	474	625	24,16-	24,16-	2,78	3,03	
SAAB	1829	1765	1829	1765	3,62	3,62	10,73	8,56	
TOTALT GM NORDEN	2404	2594	2404	2594	7,32-	7,32-	14,11	12,59	
<u>HONDA NORDIC</u>									
HONDA	400	305	400	305	31,14	31,14	2,34	1,48	
TOTALT HONDA NORDIC	400	305	400	305	31,14	31,14	2,34	1,48	
<u>INTERNATIONAL MOTORS</u>									
SUBARU	161	190	161	190	15,26-	15,26-	0,94	0,92	
TOTALT INTERNATIONAL MOTORS	161	190	161	190	15,26-	15,26-	0,94	0,92	
<u>IVECO</u>									
IVECO	4		4				0,02		
TOTALT IVECO	4		4				0,02		
<u>KIA MOTORS SWEDEN</u>									
KIA	372	234	372	234	58,97	58,97	2,18	1,13	
TOTALT KIA MOTORS SWEDEN	372	234	372	234	58,97	58,97	2,18	1,13	
<u>KW BRUUN AUTOIMPORT</u>									
PEUGEOT	886	1353	886	1353	34,51-	34,51-	5,20	6,56	
TOTALT KW BRUUN AUTOIMPORT	886	1353	886	1353	34,51-	34,51-	5,20	6,56	
<u>MAZDA MOTOR SVERIGE</u>									
MAZDA	311	303	311	303	2,64	2,64	1,82	1,47	
TOTALT MAZDA MOTOR SVERIGE	311	303	311	303	2,64	2,64	1,82	1,47	
<u>MERCEDES-BENZ SVERIGE</u>									
MERCEDES	386	349	386	349	10,60	10,60	2,26	1,69	
SMART	14	131	14	131	89,31-	89,31-	0,08	0,63	
TOTALT MERCEDES-BENZ SVERIGE	400	480	400	480	16,66-	16,66-	2,34	2,33	
<u>NISSAN NORDIC</u>									
NISSAN	262	260	262	260	0,76	0,76	1,53	1,26	
TOTALT NISSAN NORDIC	262	260	262	260	0,76	0,76	1,53	1,26	
<u>OLLE OLSSON BOLAGEN</u>									
ALFA ROMEO	9	8	9	8	12,50	12,50	0,05	0,03	
FIAT	59	42	59	42	40,47	40,47	0,34	0,20	
SUZUKI	93	114	93	114	18,42-	18,42-	0,54	0,55	
TOTALT OLLE OLSSON BOLAGEN	161	164	161	164	1,82-	1,82-	0,94	0,79	
<u>RENAULT NORDIC - SVERIGE</u>									
RENAULT	657	609	657	609	7,88	7,88	3,85	2,95	
TOTALT RENAULT NORDIC - SVERI	657	609	657	609	7,88	7,88	3,85	2,95	
<u>SC AUTO SWEDEN</u>									
MITSUBISHI	126	119	126	119	5,88	5,88	0,73	0,57	
TOTALT SC AUTO SWEDEN	126	119	126	119	5,88	5,88	0,73	0,57	
<u>SC MOTORS SWEDEN AB</u>									
HYUNDAI	145	406	145	406	64,28-	64,28-	0,85	1,97	
TOTALT SC MOTORS SWEDEN AB	145	406	145	406	64,28-	64,28-	0,85	1,97	
<u>TOYOTA SWEDEN</u>									
LEXUS	87	115	87	115	24,34-	24,34-	0,51	0,55	
TOYOTA	1647	1774	1647	1774	7,15-	7,15-	9,66	8,61	
TOTALT TOYOTA SWEDEN	1734	1889	1734	1889	8,20-	8,20-	10,18	9,17	
<u>VOLKSWAGEN GROUP SVERIGE</u>									
AUDI	900	1009	900	1009	10,80-	10,80-	5,28	4,89	
BENTLEY		1		1	100,00-	100,00-			
PORSCHE	21	5	21	5	320,00	320,00	0,12	0,02	
SKODA	762	801	762	801	4,86-	4,86-	4,47	3,88	
SEAT	115	90	115	90	27,77	27,77	0,67	0,43	
VOLKSWAGEN	1372	1862	1372	1862	26,31-	26,31-	8,05	9,03	
TOTALT VOLKSWAGEN GROUP SVERI	3170	3768	3170	3768	15,87-	15,87-	18,61	18,29	
<u>VOLVO PERSONBILAR SVERIGE</u>									
JAGUAR	3	10	3	10	70,00-	70,00-	0,01	0,04	
LAND ROVER	21	29	21	29	27,58-	27,58-	0,12	0,14	
VOLVO	3728	4851	3728	4851	23,14-	23,14-	21,88	23,54	
TOTALT VOLVO PERSONBILAR SVERI	3752	4890	3752	4890	23,27-	23,27-	22,02	23,73	
<u>ÖVRIGA FABRIKAT</u>									
TOTALT ÖVRIGA FABRIKAT	70	94	70	94	25,53-	25,53-	0,41	0,45	
S L U T T O T A L	17033	20599	17033	20599	17,31-	17,31-	100,00	100,00	

Nyregistrerade personbilar

MÄRKE / MODELL	JANUARI		JANUARI-JANUARI		FÖRÄNDRING %		MARKN.ANDEL %	JAN-JAN
	2008	2007	2008	2007	JANUARI	JAN-JAN		
1 VOLVO V70II	1693		1693				9,94	
2 SAAB 9-3	1135	790	1135	790	43,67	43,67	6,66	3,84
3 VOLVO V50	724	891	724	891	18,74-	18,74-	4,25	4,33
4 SAAB 9-5	694	975	694	975	28,82-	28,82-	4,07	4,73
5 VW GOLF	516	521	516	521	0,95-	0,95-	3,03	2,53
6 AUDI A4	470	454	470	454	3,52	3,52	2,76	2,20
7 TOYOTA AYGO	439	260	439	260	68,84	68,84	2,58	1,26
8 SKODA OCTAVIA	411	350	411	350	17,42	17,42	2,41	1,70
9 TOYOTA AURIS	368		368				2,16	
10 FORD FOCUS	346	585	346	585	40,85-	40,85-	2,03	2,84
11 VW PASSAT	322	668	322	668	51,79-	51,79-	1,89	3,24
12 RENAULT MEGANE	321	362	321	362	11,32-	11,32-	1,88	1,76
13 SKODA FABIA	318	321	318	321	0,93-	0,93-	1,87	1,56
14 VOLVO XC70II	315		315				1,85	
15 PEUGEOT 307	301	587	301	587	48,72-	48,72-	1,77	2,85
16 VOLVO C30	248	323	248	323	23,21-	23,21-	1,46	1,57
17 BMW 3-SERIE	240	296	240	296	18,91-	18,91-	1,41	1,44
18 OPEL ASTRA	233	329	233	329	29,17-	29,17-	1,37	1,60
19 AUDI A6	231	350	231	350	34,00-	34,00-	1,36	1,70
20 VW POLO	221	319	221	319	30,72-	30,72-	1,30	1,55
21 TOYOTA AVENSIS	214	525	214	525	59,23-	59,23-	1,26	2,55
22 PEUGEOT 207	211	265	211	265	20,37-	20,37-	1,24	1,29
23 TOYOTA PRIUS	203	168	203	168	20,83	20,83	1,19	0,82
24 HONDA CR-V	196	138	196	138	42,02	42,02	1,15	0,67
25 KIA PICANTO	194	42	194	42	361,90	361,90	1,14	0,20
26 VOLVO S40N	194	205	194	205	5,36-	5,36-	1,14	1,00
27 BMW 5-SERIE	191	274	191	274	30,29-	30,29-	1,12	1,33
28 VOLVO S80N	191	423	191	423	54,84-	54,84-	1,12	2,05
29 MERCEDES C-KLASS	182	98	182	98	85,71	85,71	1,07	0,48
30 PEUGEOT 107	174	104	174	104	67,30	67,30	1,02	0,50
31 VOLVO S60	170	231	170	231	26,40-	26,40-	1,00	1,12
32 BMW 1-SERIE	161	120	161	120	34,16	34,16	0,95	0,58
33 TOYOTA YARIS	159	255	159	255	37,64-	37,64-	0,93	1,24
34 RENAULT CLIO	151	163	151	163	7,36-	7,36-	0,89	0,79
35 FORD FIESTA	145	125	145	125	16,00	16,00	0,85	0,61
36 RENAULT LAGUNA	142	11	142	11			0,83	0,05
37 HONDA CIVIC	138	87	138	87	58,62	58,62	0,81	0,42
38 TOYOTA RAV 4	137	200	137	200	31,50-	31,50-	0,80	0,97
39 NISSAN QASHQAI	135		135				0,79	
40 FORD MONDEO	125	155	125	155	19,35-	19,35-	0,73	0,75
41 CITROEN C4	115	181	115	181	36,46-	36,46-	0,68	0,88
42 KIA CEE'D	114	33	114	33	245,45	245,45	0,67	0,16
43 VOLVO V70	103	2365	103	2365	95,64-	95,64-	0,60	11,48
44 TOYOTA COROLLA	101	349	101	349	71,06-	71,06-	0,59	1,69
45 AUDI A3	100	119	100	119	15,96-	15,96-	0,59	0,58
46 MERCEDES E-KLASS	91	108	91	108	15,74-	15,74-	0,53	0,52
47 MAZDA6	91	131	91	131	30,53-	30,53-	0,53	0,64
48 MAZDA3	89	135	89	135	34,07-	34,07-	0,52	0,66
49 MAZDA2	86	5	86	5			0,50	0,02
50 VW CADDY	80	56	80	56	42,85	42,85	0,47	0,27
51 CITROEN C1	78	47	78	47	65,95	65,95	0,46	0,23
52 PEUGEOT 308	75		75				0,44	
53 VOLVO XC90	75	354	75	354	78,81-	78,81-	0,44	1,72
54 VW TOURAN	67	65	67	65	3,07	3,07	0,39	0,32
55 OPEL ZAFIRA	64	68	64	68	5,88-	5,88-	0,38	0,33
56 SUBARU LEGACY	63	118	63	118	46,61-	46,61-	0,37	0,57
57 PEUGEOT 407	62	237	62	237	73,83-	73,83-	0,36	1,15
58 MITSUBISHI OUTLANDER	61	18	61	18	238,88	238,88	0,36	0,09
59 VW TIGUAN	60		60				0,35	
60 MINI COOPER	57	38	57	38	50,00	50,00	0,33	0,18
61 OPEL VECTRA	56	79	56	79	29,11-	29,11-	0,33	0,38
62 SEAT IBIZA/CORDOBA	54	41	54	41	31,70	31,70	0,32	0,20
63 SUBARU IMPREZA	52	20	52	20	160,00	160,00	0,31	0,10
64 LEXUS RX	50	69	50	69	27,53-	27,53-	0,29	0,33
65 CITROEN C4 PICASSO	48	34	48	34	41,17	41,17	0,28	0,17
66 MITSUBISHI COLT	48	28	48	28	71,42	71,42	0,28	0,14
67 AUDI A5	47		47				0,28	
68 FORD TRANSIT	43	65	43	65	33,84-	33,84-	0,25	0,32
69 HONDA ACCORD	43	62	43	62	30,64-	30,64-	0,25	0,30
70 OPEL CORSA	43	93	43	93	53,76-	53,76-	0,25	0,45
71 CITROEN C5	42	196	42	196	78,57-	78,57-	0,25	0,95
72 CITROEN C3	42	133	42	133	68,42-	68,42-	0,25	0,65
73 FORD FOCUS C-MAX	42	73	42	73	42,46-	42,46-	0,25	0,35
74 NISSAN MICRA	42	53	42	53	20,75-	20,75-	0,25	0,26
75 HYUNDAI I30	41		41				0,24	

Nyregistrerade dieselpersonbilar

MÄRKE / MODELL	2008	JANUARI 2007	JANUARI-JANUARI 2008	JANUARI 2007	% AV DIESEL 2008	TOTALT 2007	% DIESEL AV 2008	MODELLEN 2007
1 VOLVO V70II	369		369		8,34		21,80	
2 AUDI A4	308	206	308	206	6,96	3,22	65,53	45,37
3 VOLVO XC70II	243		243		5,49		77,14	
4 VW PASSAT	225	502	225	502	5,08	7,86	69,88	75,15
5 SAAB 9-3	170	318	170	318	3,84	4,98	14,98	40,25
6 VOLVO V50	170	307	170	307	3,84	4,81	23,48	34,46
7 BMW 1-SERIE	123	33	123	33	2,78	0,52	76,40	27,50
8 BMW 5-SERIE	108	157	108	157	2,44	2,46	56,54	57,30
9 RENAULT LAGUNA	108	5	108	5	2,44	0,08	76,06	45,45
10 SKODA OCTAVIA	106	125	106	125	2,39	1,96	25,79	35,71
11 BMW 3-SERIE	105	105	105	105	2,37	1,64	43,75	35,47
12 VW GOLF	91	110	91	110	2,06	1,72	17,64	21,11
13 AUDI A6	89	87	89	87	2,01	1,36	38,53	24,86
14 MERCEDES C-KLASS	86	17	86	17	1,94	0,27	47,25	17,35
15 CITROEN C4	79	112	79	112	1,78	1,75	68,70	61,88
16 VW POLO	74	78	74	78	1,67	1,22	33,48	24,45
17 AUDI A3	63	36	63	36	1,42	0,56	63,00	30,25
18 VOLVO XC90	59	298	59	298	1,33	4,66	78,67	84,18
19 MERCEDES E-KLASS	57	65	57	65	1,29	1,02	62,64	60,19
20 VW CADDY	52	38	52	38	1,17	0,59	65,00	67,86
21 SAAB 9-5	51	117	51	117	1,15	1,83	7,35	12,00
22 TOYOTA AVENSIS	51	93	51	93	1,15	1,46	23,83	17,71
23 FORD MONDEO	48	46	48	46	1,08	0,72	38,40	29,68
24 KIA CEE'D	45		45		1,02		39,47	
25 FORD TRANSIT	43	65	43	65	0,97	1,02	100,00	100,00
26 PEUGEOT 407	41	152	41	152	0,93	2,38	66,13	64,14
27 FORD FOCUS	40	37	40	37	0,90	0,58	11,56	6,32
28 TOYOTA AURIS	39		39		0,88		10,60	
29 NISSAN QASHQAI	38		38		0,86		28,15	
30 VOLVO S80N	38	166	38	166	0,86	2,60	19,90	39,24
31 VW TOURAN	38	23	38	23	0,86	0,36	56,72	35,38
32 OPEL ASTRA	37	18	37	18	0,84	0,28	15,88	5,47
33 VW TIGUAN	36		36		0,81		60,00	
34 TOYOTA RAV 4	35	39	35	39	0,79	0,61	25,55	19,50
35 VOLVO V70	34	1083	34	1083	0,77	16,95	33,01	45,79
36 HONDA CR-V	32	49	32	49	0,72	0,77	16,33	35,51
37 OPEL VECTRA	32	25	32	25	0,72	0,39	57,14	31,65
38 CITROEN C5	30	118	30	118	0,68	1,85	71,43	60,20
39 OPEL ZAFIRA	30	27	30	27	0,68	0,42	46,88	39,71
40 BMW X3	29	21	29	21	0,66	0,33	78,38	48,84
41 FORD S-MAX	28	38	28	38	0,63	0,59	75,68	37,62
42 VOLVO S60	28	33	28	33	0,63	0,52	16,47	14,29
43 BMW X5	27		27		0,61		96,43	
44 CITROEN C4 PICASSO	27	10	27	10	0,61	0,16	56,25	29,41
45 AUDI Q7	26	36	26	36	0,59	0,56	96,30	75,00
46 MINI COOPER	26		26		0,59		45,61	
47 VOLVO C30	26	73	26	73	0,59	1,14	10,48	22,60
48 FIAT DUCATO	24	10	24	10	0,54	0,16	100,00	100,00
49 PEUGEOT 207	24	78	24	78	0,54	1,22	11,37	29,43
50 VW MULTIVAN	24	4	24	4	0,54	0,06	100,00	100,00
Ø V R I G A	715	1428	715	1428	16,15	22,35		
T O T A L T	4427	6388	4427	6388	100,00	100,00	25,99	31,01

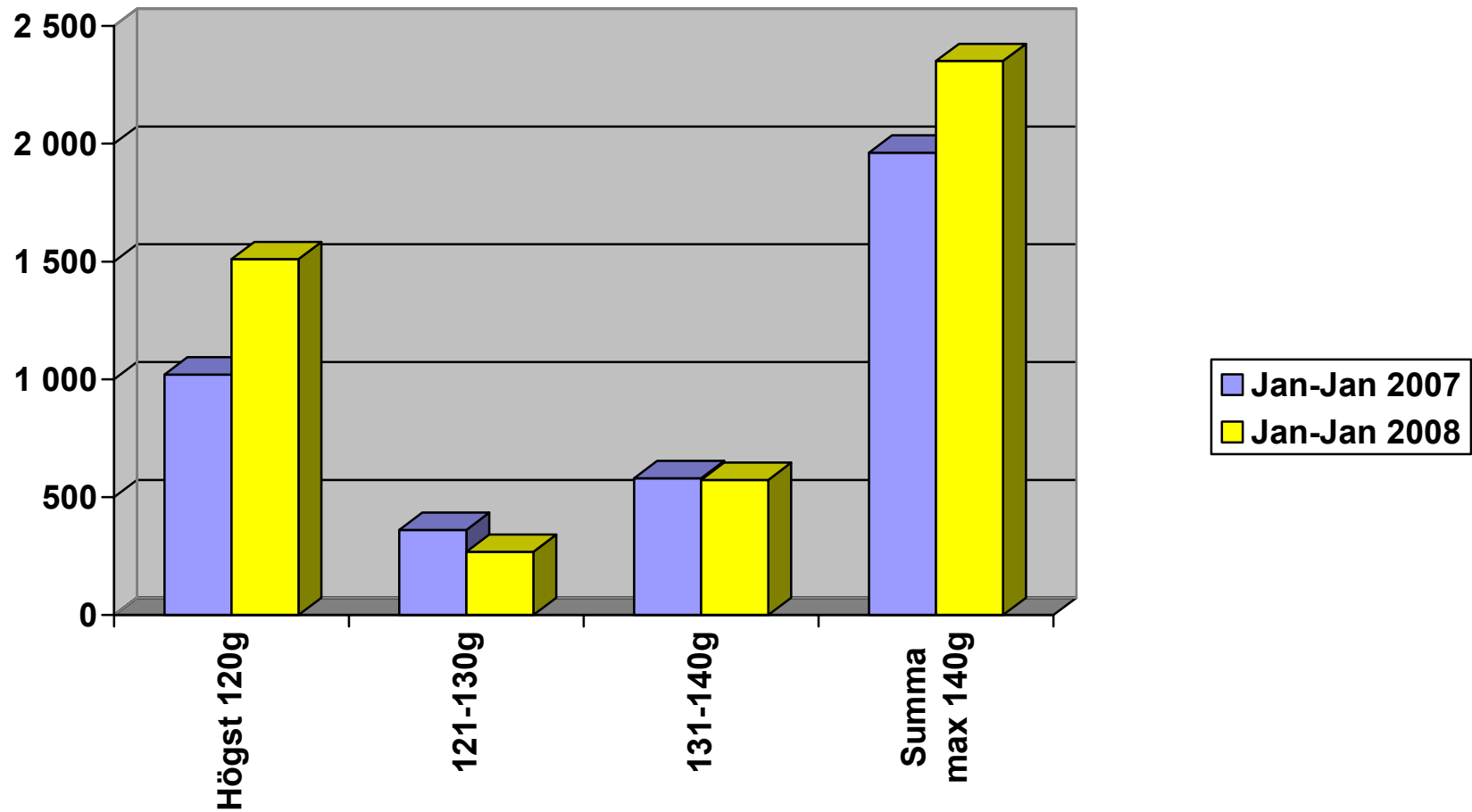
Nyregistrerade personbilar med låga koldioxidutsläpp (max 140g/km)

NYREGISTRERADE PERSONBILAR MED LÅGA KOLDIOXIDUTSLÄPP (MAX 140G/KM)

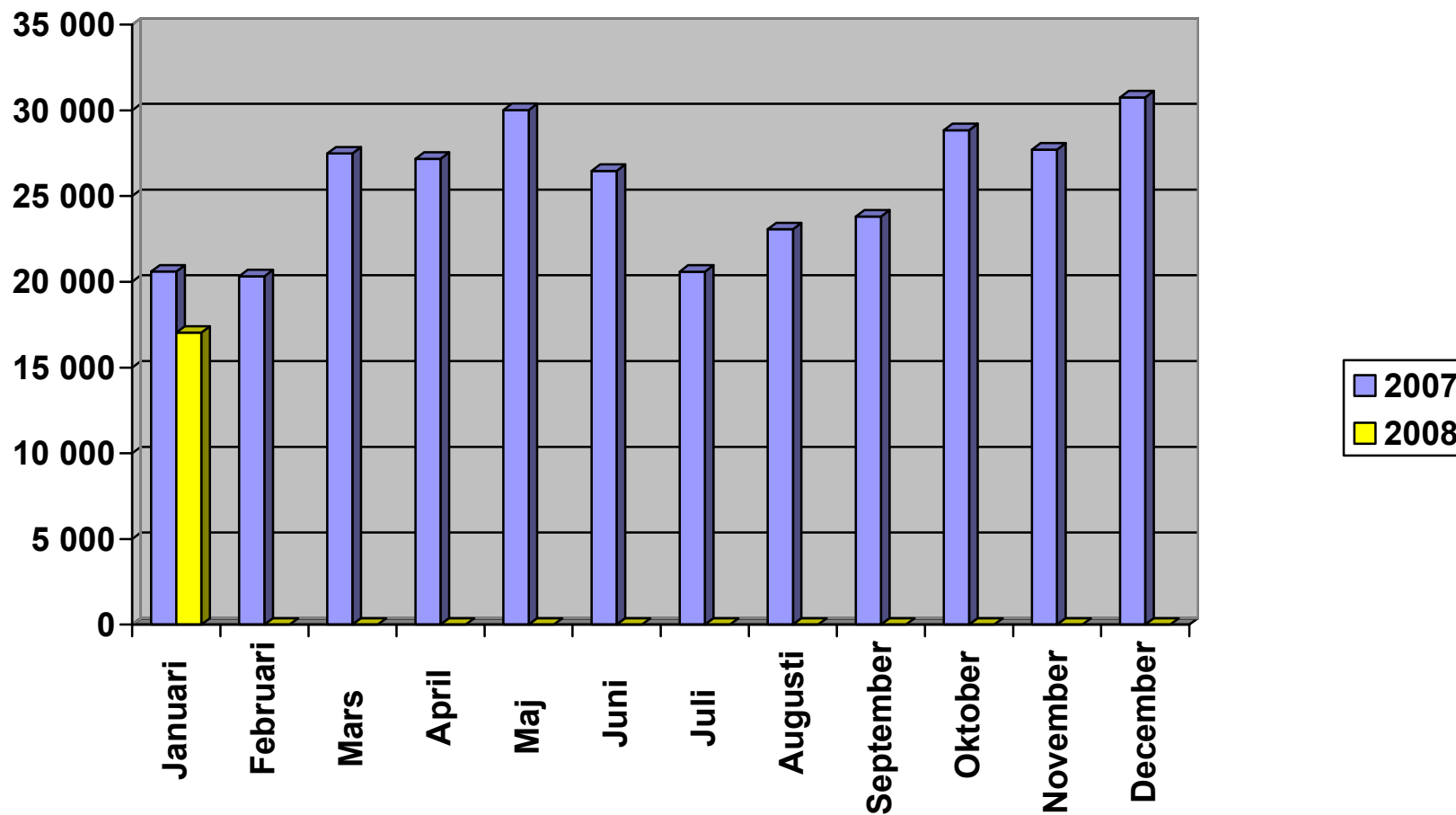
	JANUARI 2008	% AV TOT NYREG	JANUARI 2007	% AV TOT NYREG	08/07 %	JAN-JAN 2008	% AV TOT NYREG	JAN-JAN 2007	% AV TOT NYREG	08/07 %
HÖGST 120G	1510	8.87	1021	4.96	47.9	1510	8.87	1021	4.96	47.9
121-130	268	1.57	361	1.75	-25.8	268	1.57	361	1.75	-25.8
131-140	573	3.36	580	2.82	-1.2	573	3.36	580	2.82	-1.2
SUMMA MAX 140G	2351	13.80	1962	9.52	19.8	2351	13.80	1962	9.52	19.8

STATISTIKEN BASERAS PÅ DE AV TILLVERKAREN ANGIVNA CERTIFIERADE KOLDIOXIDVÄRDENA.

Nyregistrerade personbilar med låga koldioxidutsläpp (max 140g/km)



Nyregistrerade personbilar per månad 2008



Nyregistrerade miljöbilar januari 2008

<i>Modell</i>	<i>Typ</i>	<i>Januari 2008</i>	<i>Januari 2007</i>
Audi A3 E-Power	Max 120 g CO ₂	53	-
BMW 118D DPF	Max 120 g CO ₂	84	-
Citroen C1, 1,0	Max 120 g CO ₂	78	47
Citroen C3, 1,6 HDi	Max 120 g CO ₂	23	60
Citroen C4 1,6 HDi(EGS)	Max 120 g CO ₂	78	84
Citroen C4 Bioflex	E85	32	-
Fiat Panda Multijet	Max 120 g CO ₂	2	-
Fiat Punto Multijet	Max 120 g CO ₂	10	-
Fiat Punto Bi-Power	Gas	7	1
Ford Focus Flexifuel	E85	287	497
Ford C-max Flexifuel	E85	38	67
Honda Civic Hybrid	Hybrid	40	36
Kia Picanto 1,1 Eco	Max 120 g CO ₂	178	16
Mercedes E 200 NGT	Gas	3	-
Mini Cooper diesel	Max 120 g CO ₂	15	-
Mini Cooper D Clubman	Max 120 g CO ₂	10	-
Opel Combo CNG	Gas	24	5
Opel Zafira CNG	Gas	8	4
Peugeot 107	Max 120 g CO ₂	168	104
Peugeot 307 Bioflex	E85	164	-
Renault Megane Flex Fuel	E85	225	-
Saab 9-5 BioPower	E85	620	818
Saab 9-3 Bio-Power	E85	900	-
Seat Ibiza 1,4 Eco	Max 120 g CO ₂	6	3

Nyregistrerade miljöbilar januari 2008 (forts)

<i>Modell</i>	<i>Typ</i>	<i>Januari 2008</i>	<i>Januari 2007</i>
Seat Cordoba Eco	Max 120 g CO ₂	-	1
Seat Leon E85	E85	2	-
Skoda Octavia E85	E85	138	-
Smart ForTwo	Max 120 g CO ₂	10	116
Subaru Justy Eco	Max 120 g CO ₂	12	-
Toyota Aygo	Max 120 g CO ₂	439	260
Toyota Prius	Hybrid	203	168
Volvo V70 Bi-Fuel	Gas	-	112
Volvo V70 Flexifuel	E85	1 143	-
Volvo S60 Bi-Fuel	Gas	-	27
Volvo V50 Flexifuel	E85	467	305
Volvo S40 Flexifuel	E85	140	59
Volvo C30 Flexifuel	E85	188	106
Volvo S80 Flexifuel	E85	64	-
VW Polo Bluemotion	Max 120 g CO ₂	4	7

Nyregistrerade miljöbilar januari 2008 (forts)

Modell	Typ	januari 2008	januari 2007
VW Polo TDI 80	Max 120 g CO ₂	70	71
VW Golf E85	E85	121	-
VW Touran Ecofuel	Gas	16	13
VW Caddy EcoFuel	Gas	16	9
Övriga		20	-
Totalt miljöbilar		6 106	2 996
Miljöbilar i % av tot nyreg		35,8%	14,5%

* Fr.o.m. januari 2008 (med jämförbara siffror för föregående år) utgår BIL Sweden i sin miljöbilsstatistik från enbart Vägverkets miljöbilsdefinition, som bland annat används för miljöbilspremién. Tidigare har BIL Sweden tagit med bilar som uppfyller antingen Vägverkets eller Skatteverkets miljöbilsdefinition. Förändringen innebär att något färre bilmodeller tas med i miljöbilsstatistiken. Miljöbil enligt Vägverkets definition är bensin- och dieseldrivna bilar av miljöklass 2005 med låga CO₂-utsläpp (max 120 g/km) och där diesebilarna har partikelfilter. Vidare ingår bilar som drivs helt eller delvis med alternativa drivmedel, eller el, under förutsättning att bränsleförbrukningen vid blandad körning är max 9,2 liter/100 km för etanolbilar (räknat på det certifierade bensinförbrukningsvärdet) och max 9,7 kubikmeter gas per 100 kilometer för gasbilar. En elbil får inte förbruka mer än 37 kilowattimmar per 100 kilometer körning.