

Kraftig uppgång på bilmarknaden

- Personbilsregistreringarna ökade kraftigt i januari och bekräftar den trend vi sett under de senaste månaderna med en återhämtning på bilmarknaden. Samtidigt ska vi komma ihåg att januari förra året var en mycket svag månad påverkad av lågkonjunkturen i kombination med finanskrisen, säger Bertil Moldén, vd för BIL Sweden.

- Den ökade bilförsäljningen är mycket glädjande och visar att den svenska konjunkturen är på rätt väg. Ökad bilförsäljning ger tillväxt och arbetstillfällen och är positivt ur både miljö- och trafiksäkerhets-synpunkt, eftersom det innebär en förnyelse av den åldersstigna svenska bilparken, säger Bertil Moldén.

- På lastbilssidan ökade registreringarna av lätta lastbilar för första gången sedan juli 2008, vilket är en positiv konjunktursignal från hantverkare och mindre företag i ROT-sektorn, säger Bertil Moldén. Däremot visar tunga lastbilar på fortsatt minustal.

- Både miljöbils- och dieselandelen fortsätter att öka vilket är bra för miljön, avslutar Bertil Moldén.

Under januari registrerades 15 523 nya personbilar, vilket är en ökning med 37,4 % jämfört med samma månad förra året. Lastbilsregistreringarna totalt ökade med 5,0% under januari till 2 290. Lätta lastbilar upp till 3,5 ton ökade i januari med 22,7 % och tunga lastbilar över 16 ton minskade med 50,4 %.

Antalet registreringar av miljöbilar ökade under januari med 50,2% och uppgick till 5 621. Andelen miljöbilar i januari var 36,2%. Det kan jämföras med en andel på 33,1 % i januari förra året.

Antalet nyregistrerade dieslbilar ökade med 50,2 % i januari. Andelen dieslar av de totala nybilsregistreringarna var 44,6 %. Januari förra året var dieselandelen 40,8 %.

Nyregistreringarna av personbilar med koldioxidutsläpp högst 120 g/km ökade under januari med 111,5%. Bilar med max 140 g/km koldioxidutsläpp ökade med 128,7 %. Andelen bilar med koldioxidutsläpp på högst 140 g/km var 30,8 % i januari år jämfört med 18,5 % januari förra året.

Detaljerad information om fordonsregistreringarna finns i bifogade material.

För mer information kontakta vd Bertil Moldén, tfn 08-700 41 10 eller 070-638 65 31.

Nyregistreringar under januari 2010

Under januari registrerades enligt BIL Sweden 15 523 nya personbilar vilket är en ökning med 37,4% jämfört med samma månad förra året, då 11 299 personbilar registrerades.

Tätplatsen bland personbilsregistreringarna under januari intogs av:

Volvo V70II med 1 269 registreringar (förra året 906) följd av VW Passat 783 (240), VW Golf 633 (369), Volvo V50 580 (531), Audi A4 488 (248), Renault Clio 433 (82), Kia Cee'd 417 (184), Ford Focus 409 (301), Toyota Yaris 365 (176) och Renault Megane 343 (68).

Efter dessa följer i nu nämnd ordning: Toyota Avensis, Peugeot 308, Volvo XC60, Ford Mondeo, BMW 3-Serie, Toyota Auris, Skoda Octavia, Toyota Prius, Audi A3 och Skoda Fabia.

Totalt registrerades 5 621 nya miljöbilar under januari. Andelen miljöbilar av de totala nybilsregistreringarna var 36,2% i januari 2010 jämfört med 33,1% i januari året innan. De fem mest registrerade miljöbilarna under januari var VW Passat Ecofuel, Toyota Yaris, Volvo V70 Flexifuel, Renault Clio Flex Fuel och Kia Cee'd Eco.

Under januari registrerades 6 926 personbilsdieslar eller 44,6% av månadens totala nyregistreringar. Förra året under januari registrerades 4 610 personbilsdieslar eller 40,8% av totala antalet nyregistreringar.

Tätplatsen bland registreringar av dieslbilar under januari intogs av:

Volvo V70II med 890 registreringar (förra året 384) följd av Volvo V50 392 (279), Audi A4 369 (145), Kia Cee'd 356 (134), VW Passat 343 (172), Volvo XC60 302 (257), BMW 3-Serie 169 (99), Renault Megane 169 (7), BMW 5-Serie 157 (111) och Audi A3 154 (65).

Totalt registrerades 4 773 nya personbilar med max 140 g/km koldioxidutsläpp under januari, vilket är en ökning med 128,7 % jämfört med januari året innan. Antalet nyregistrerade personbilar med koldioxidutsläpp på max 120 g/km uppgick till 2 832 en ökning med 111,5 % jämfört med januari året innan.

BIL Sweden är den svenska branschorganisationen för tillverkare och importörer av personbilar, lastbilar och bussar. Medlemsföretagen svarar tillsammans för runt 99 % av nybilsförsäljningen i Sverige.

För BIL Sweden är bilen en självklar del av det hållbara samhället där klimat, miljö, säkerhet, mobilitet, utveckling och tillväxt står i centrum. BIL Sweden arbetar därför för att förbättra villkoren för att producera, sälja, köpa, äga och köra bil.

Direktimport

Förstagångsregistrerade direktimporterade bilar som är högst tre år gamla var i januari 96. Motsvarande siffra för januari året innan var 111. Den totala direktimporten av samtliga bilar, oavsett ålder, var under januari 608 personbilar jämfört med 765 i januari året innan. Direktimporten ingår inte i vår statistik.

Lastbilar

Under januari registrerades totalt 2 290 nya lastbilar (både lätta och tunga), 5,0% fler än under samma tid förra året. Lätta lastbilar under 3,5 ton är dominerande. De svarade för 88,2% av månadens registreringar medan tunga lastbilar över 16 ton svarade för 10,1%.

LASTBILSREGISTRERINGARNA UNDER JANUARI UPPGICK TILL 2.290 (2.180)

OCH UNDER JANUARI - JANUARI 2.290 (2.180)

LASTBILSREGISTRERINGARNA FÖRDELADE PÅ TOTALVIKTSGRUPPER

	<u>JANUARI</u>		<u>JANUARI - JANUARI</u>		<u>FÖRÄNDRING %</u>	
	<u>2010</u>	<u>2009</u>	<u>2010</u>	<u>2009</u>	<u>JAN</u>	<u>JAN-JAN</u>
3,5 TON (LÄTTA TRANSPORTBILAR)	2.019	1.646	2.019	1.646	22,7	22,7
3,5 - 10,0 TON (TRANSPORTBILAR)	23	26	23	26	11,5-	11,5-
10,0 - TON (TUNGA TRANSPORTBILAR)	248	508	248	508	51,2-	51,2-
	2.290	2.180	2.290	2.180	5,0	5,0

Nyregistreringarna av tunga lastbilar över 16 ton uppgick till 232 under januari, 50,4% färre än jämfört med januari förra året då 468 lastbilar registrerades. Den tunga lastbilsmarknaden domineras av Scania och Volvo.

REGISTRERINGAR AV TUNGA LASTBILAR 16 TON OCH ÖVER

	<u>JANUARI</u>		<u>JANUARI - JANUARI</u>		<u>FÖRÄNDRING %</u>		<u>MARKN.ANDEL % JAN-JAN</u>	
	<u>2010</u>	<u>2009</u>	<u>2010</u>	<u>2009</u>	<u>JAN</u>	<u>JAN-JAN</u>	<u>2010</u>	<u>2009</u>
DAF	0	3	0	3	100,0-	100,0-		0,6
IVECO	0	1	0	1	100,0-	100,0-		0,2
MAN	4	35	4	35	88,6-	88,6-	1,7	7,5
MERCEDES-BENZ	30	48	30	48	37,5-	37,5-	12,9	10,3
SCANIA	99	180	99	180	45,0-	45,0-	42,7	38,5
VOLVO	97	201	97	201	51,7-	51,7-	41,8	42,9
ÖVRIGA	2	0	2	0			0,9	
TOTALT	232	468	232	468	50,4-	50,4-	100,0	100,0

Nyregistreringarna av lätta lastbilar under 3,5 ton uppgick till 2 019 under januari, 22,7% fler än under samma tid förra året då 1 646 lätta lastbilar registrerades.

De mest sålda lätta lastbilarna hittills i år var Volkswagen 607, Citroen 253, Renault 231, Nissan 214 och Mercedes-Benz 167.

REGISTRERINGAR AV LÄTTA LASTBILAR UPP TILL 3,5 TON

	JANUARI		JANUARI - JANUARI		FÖRÄNDRING %		MARKN.ANDEL % JAN-JAN	
	2010	2009	2010	2009	JAN	JAN-JAN	2010	2009
CHEVROLET	2	6	2	6	66,7-	66,7-	0,1	0,4
CHRYSLER	0	0	0	0				
CITROEN	253	161	253	161	57,1	57,1	12,5	9,8
DACIA	36	0	36	0			1,8	
HYUNDAI	9	2	9	2	350,0	350,0	0,4	0,1
FIAT	65	40	65	40	62,5	62,5	3,2	2,4
FORD	89	112	89	112	20,5-	20,5-	4,4	6,8
GM	0	0	0	0				
IVECO	16	17	16	17	5,9-	5,9-	0,8	1,0
ISUZU	5	20	5	20	75,0-	75,0-	0,2	1,2
MAZDA	11	9	11	9	22,2	22,2	0,5	0,5
MERCEDES-BENZ	167	148	167	148	12,8	12,8	8,3	9,0
MITSUBISHI	30	27	30	27	11,1	11,1	1,5	1,6
NISSAN	214	125	214	125	71,2	71,2	10,6	7,6
PEUGEOT	122	141	122	141	13,5-	13,5-	6,0	8,6
OPEL	92	122	92	122	24,6-	24,6-	4,6	7,4
RENAULT	231	147	231	147	57,1	57,1	11,4	8,9
SEAT	0	0	0	0				
SKODA	11	10	11	10	10,0	10,0	0,5	0,6
SUZUKI	0	0	0	0				
TOYOTA	52	80	52	80	35,0-	35,0-	2,6	4,9
VOLKSWAGEN	607	471	607	471	28,9	28,9	30,1	28,6
VOLVO	0	0	0	0				
ÖVRIGA	7	8	7	8	12,5-	12,5-	0,3	0,5
TOTALT	2.019	1.646	2.019	1.646	22,7	22,7	100,0	100,0

Bussar

Under januari registrerades totalt 58 nya bussar (både lätta och tunga), 7,9% färre än under samma tid förra året, då 63 stycken registrerades.

Nyregistreringarna av tunga bussar över 10 ton uppgick till 37 under januari, 30,2% färre än under samma tid förra året då 53 bussar registrerades.

REGISTRERINGAR AV BUSSAR ÖVER 10 TON

	JANUARI		JANUARI - JANUARI		FÖRÄNDRING %		MARKN.ANDEL % JAN-JAN	
	2010	2009	2010	2009	JAN	JAN-JAN	2010	2009
KÄSSBOHRER-SETRA	10	7	10	7	42,9	42,9	27,0	13,2
MAN	0	7	0	7	100,0-	100,0-		13,2
MERCEDES-BENZ	12	11	12	11	9,1	9,1	32,4	20,8
NEOPLAN	0	0	0	0				
SCANIA	2	18	2	18	88,9-	88,9-	5,4	34,0
VOLVO	11	4	11	4	175,0	175,0	29,7	7,5
ÖVRIGA	2	6	2	6	66,7-	66,7-	5,4	11,3
TOTALT	37	53	37	53	30,2-	30,2-	100,0	100,0

Fotnot till redaktionen

BIL Sweden har i sin nyregistreringsstatistik för personbilar endast förstagångsregistreringar av bilar som tillverkats under de tre senaste åren. Direktimporterade bilar eller andra äldre bilar som registreras för första gången i Sverige ingår inte. SIKÄ/SCB har med samtliga bilar (inkl direktimport) oavsett ålder, i sina nyregistreringssiffror. Det är förklaringen till att BIL Swedens siffror blir lägre än de SIKÄ/SCB redovisar

Nyregistrerade personbilar

FABRIKAT	JANUARI		JANUARI-JANUARI		FÖRÄNDRING %		MARKN.ANDEL %	JAN-JAN	
	2010	2009	2010	2009	JANUARI	JAN-JAN		2010	2009
BC SWEDEN									
JAGUAR	8	9	8	9	11,11-	11,11-	0,05	0,07	
LAND ROVER	34	17	34	17	100,00	100,00	0,21	0,15	
TOTALT BC SWEDEN	42	26	42	26	61,53	61,53	0,27	0,23	
BMW GROUP SVERIGE									
BMW	629	473	629	473	32,98	32,98	4,05	4,18	
MINI	39	18	39	18	116,66	116,66	0,25	0,15	
TOTALT BMW GROUP SVERIGE	668	491	668	491	36,04	36,04	4,30	4,34	
CHRYSLER SWEDEN									
CHRYSLER	52	24	52	24	116,66	116,66	0,33	0,21	
DODGE	33	27	33	27	22,22	22,22	0,21	0,23	
JEEP	23	36	23	36	36,11-	36,11-	0,14	0,31	
TOTALT CHRYSLER SWEDEN	108	87	108	87	24,13	24,13	0,69	0,76	
CITROEN SVERIGE AB									
CITROEN	452	265	452	265	70,56	70,56	2,91	2,34	
TOTALT CITROEN SVERIGE AB	452	265	452	265	70,56	70,56	2,91	2,34	
FORD MOTOR									
FORD	917	791	917	791	15,92	15,92	5,90	7,00	
TOTALT FORD MOTOR	917	791	917	791	15,92	15,92	5,90	7,00	
GM NORDEN									
CHEVROLET	116	69	116	69	68,11	68,11	0,74	0,61	
OPEL	334	459	334	459	27,23-	27,23-	2,15	4,06	
SAAB	207	659	207	659	68,58-	68,58-	1,33	5,83	
TOTALT GM NORDEN	657	1187	657	1187	44,65-	44,65-	4,23	10,50	
HONDA NORDIC									
HONDA	282	203	282	203	38,91	38,91	1,81	1,79	
TOTALT HONDA NORDIC	282	203	282	203	38,91	38,91	1,81	1,79	
IVECO									
IVECO	1	1	1	1					
TOTALT IVECO	1	1	1	1					
KIA MOTORS SWEDEN									
KIA	593	459	593	459	29,19	29,19	3,82	4,06	
TOTALT KIA MOTORS SWEDEN	593	459	593	459	29,19	29,19	3,82	4,06	
KW BRUUN AUTOIMPORT									
PEUGEOT	858	547	858	547	56,85	56,85	5,52	4,84	
TOTALT KW BRUUN AUTOIMPORT	858	547	858	547	56,85	56,85	5,52	4,84	
MAZDA MOTOR SVERIGE									
MAZDA	208	174	208	174	19,54	19,54	1,33	1,53	
TOTALT MAZDA MOTOR SVERIGE	208	174	208	174	19,54	19,54	1,33	1,53	
MERCEDES-BENZ SVERIGE									
MERCEDES	516	372	516	372	38,70	38,70	3,32	3,29	
SMART	5	17	5	17	70,58-	70,58-	0,03	0,15	
TOTALT MERCEDES-BENZ SVERIGE	521	389	521	389	33,93	33,93	3,35	3,44	
NIMAG SVERIGE									
SUZUKI	95	84	95	84	13,09	13,09	0,61	0,74	
TOTALT NIMAG SVERIGE	95	84	95	84	13,09	13,09	0,61	0,74	
NISSAN NORDIC									
NISSAN	268	225	268	225	19,11	19,11	1,72	1,99	
TOTALT NISSAN NORDIC	268	225	268	225	19,11	19,11	1,72	1,99	
OLLE OLSSON BOLAGEN									
ALFA ROMEO	9	3	9	3	200,00	200,00	0,05	0,02	
FIAT	40	133	40	133	69,92-	69,92-	0,25	1,17	
TOTALT OLLE OLSSON BOLAGEN	49	136	49	136	63,97-	63,97-	0,31	1,20	
RENAULT NORDIC SVERIGE									
DACIA	51	2	51	2			0,32	0,01	
RENAULT	844	225	844	225	275,11	275,11	5,43	1,99	
TOTALT RENAULT NORDIC SVERIGE	895	227	895	227	294,27	294,27	5,76	2,00	
SC AUTO SWEDEN									
MITSUBISHI	193	89	193	89	116,85	116,85	1,24	0,78	
TOTALT SC AUTO SWEDEN	193	89	193	89	116,85	116,85	1,24	0,78	
SC MOTORS SWEDEN AB									
HYUNDAI	325	239	325	239	35,98	35,98	2,09	2,11	
TOTALT SC MOTORS SWEDEN AB	325	239	325	239	35,98	35,98	2,09	2,11	
SUBARU NORDIC									
SUBARU	241	257	241	257	6,22-	6,22-	1,55	2,27	
TOTALT SUBARU NORDIC	241	257	241	257	6,22-	6,22-	1,55	2,27	
TOYOTA SWEDEN									
LEXUS	76	41	76	41	85,36	85,36	0,48	0,36	
TOYOTA	1543	983	1543	983	56,96	56,96	9,94	8,69	
TOTALT TOYOTA SWEDEN	1619	1024	1619	1024	58,10	58,10	10,42	9,06	
VOLKSWAGEN GROUP SVERIGE									
AUDI	1100	610	1100	610	80,32	80,32	7,08	5,39	
PORSCHE	18	10	18	10	80,00	80,00	0,11	0,08	
SKODA	642	366	642	366	75,40	75,40	4,13	3,23	
SEAT	123	73	123	73	68,49	68,49	0,79	0,64	
VOLKSWAGEN	1940	951	1940	951	103,99	103,99	12,49	8,41	
TOTALT VOLKSWAGEN GROUP SVERIGE	3823	2010	3823	2010	90,19	90,19	24,62	17,78	
VOLVO PERSONBILAR SVERIGE									
VOLVO	2648	2366	2648	2366	11,91	11,91	17,05	20,93	
TOTALT VOLVO PERSONBILAR SVERIGE	2648	2366	2648	2366	11,91	11,91	17,05	20,93	
ÖVRIGA FABRIKAT									
TOTALT ÖVRIGA FABRIKAT	60	22	60	22	172,72	172,72	0,38	0,19	
S L U T T O T T A L	15523	11299	15523	11299	37,38	37,38	100,00	100,00	

Nyregistrerade personbilar

MÄRKE / MODELL	JANUARI		JANUARI-JANUARI		FÖRÄNDRING %		MARKN.ANDEL %	
	2010	2009	2010	2009	JANUARI	JAN-JAN	2010	JAN-JAN 2009
1 VOLVO V70II	1269	906	1269	906	40,06	40,06	8,17	8,02
2 VW PASSAT	783	240	783	240	226,25	226,25	5,04	2,12
3 VW GOLF	633	369	633	369	71,54	71,54	4,08	3,27
4 VOLVO V50	580	531	580	531	9,22	9,22	3,74	4,70
5 AUDI A4	488	248	488	248	96,77	96,77	3,14	2,19
6 RENAULT CLIO	433	82	433	82	428,04	428,04	2,79	0,73
7 KIA CEE'D	417	184	417	184	126,63	126,63	2,69	1,63
8 FORD FOCUS	409	301	409	301	35,88	35,88	2,63	2,66
9 TOYOTA YARIS	365	176	365	176	107,38	107,38	2,35	1,56
10 RENAULT MEGANE	343	68	343	68	404,41	404,41	2,21	0,60
11 TOYOTA AVENSIS	318	286	318	286	11,18	11,18	2,05	2,53
12 PEUGEOT 308	316	154	316	154	105,19	105,19	2,04	1,36
13 VOLVO XC60	302	268	302	268	12,68	12,68	1,95	2,37
14 FORD MONDEO	249	219	249	219	13,69	13,69	1,60	1,94
15 BMW 3-SERIE	234	154	234	154	51,94	51,94	1,51	1,36
16 TOYOTA AURIS	233	177	233	177	31,63	31,63	1,50	1,57
17 SKODA OCTAVIA	222	199	222	199	11,55	11,55	1,43	1,76
18 TOYOTA PRIUS	216	114	216	114	89,47	89,47	1,39	1,01
19 AUDI A3	213	116	213	116	83,62	83,62	1,37	1,03
20 SKODA FABIA	213	98	213	98	117,34	117,34	1,37	0,87
21 PEUGEOT 3008	197		197				1,27	
22 OPEL ASTRA	194	138	194	138	40,57	40,57	1,25	1,22
23 NISSAN QASHQAI	190	113	190	113	68,14	68,14	1,22	1,00
24 PEUGEOT 107	188	36	188	36	422,22	422,22	1,21	0,32
25 AUDI A6	180	98	180	98	83,67	83,67	1,16	0,87
26 SUBARU LEGACY	174	72	174	72	141,66	141,66	1,12	0,64
27 MERCEDES E-KLASS	171	73	171	73	134,24	134,24	1,10	0,65
28 VW TIGUAN	168	61	168	61	175,40	175,40	1,08	0,54
29 HONDA CR-V	167	52	167	52	221,15	221,15	1,08	0,46
30 BMW 5-SERIE	166	156	166	156	6,41	6,41	1,07	1,38
31 CITROEN C5	147	68	147	68	116,17	116,17	0,95	0,60
32 SKODA YETI	146		146				0,94	
33 VOLVO C30	136	64	136	64	112,50	112,50	0,88	0,57
34 PEUGEOT 207	133	104	133	104	27,88	27,88	0,86	0,92
35 CITROEN C3	124	20	124	20	520,00	520,00	0,80	0,18
36 VOLVO XC70II	124	133	124	133	6,76-	6,76-	0,80	1,18
37 MERCEDES C-KLASS	118	136	118	136	13,23-	13,23-	0,76	1,20
38 VW TOURAN	114	68	114	68	67,64	67,64	0,73	0,60
39 AUDI A5	110	39	110	39	182,05	182,05	0,71	0,35
40 HYUNDAI I20	108		108				0,70	
41 SAAB 9-5	107	220	107	220	51,36-	51,36-	0,69	1,95
42 VOLVO S40N	105	72	105	72	45,83	45,83	0,68	0,64
43 CITROEN C4	104	76	104	76	36,84	36,84	0,67	0,67
44 BMW 1-SERIE	103	80	103	80	28,75	28,75	0,66	0,71
45 FORD FIESTA	100	51	100	51	96,07	96,07	0,64	0,45
46 SAAB 9-3	100	439	100	439	77,22-	77,22-	0,64	3,89
47 TOYOTA RAV 4	100	40	100	40	150,00	150,00	0,64	0,35
48 TOYOTA VERSO	96		96				0,62	
49 HYUNDAI SANTA FE	95	34	95	34	179,41	179,41	0,61	0,30
50 MERCEDES B-KLASS	95	77	95	77	23,37	23,37	0,61	0,68
51 VW CADDY	95	52	95	52	82,69	82,69	0,61	0,46
52 TOYOTA AYGO	87	127	87	127	31,49-	31,49-	0,56	1,12
53 AUDI Q5	85	85	85	85			0,55	0,75
54 VOLVO S80N	85	54	85	54	57,40	57,40	0,55	0,48
55 TOYOTA URBAN CRUISER	82		82				0,53	
56 HYUNDAI I30	81	92	81	92	11,95-	11,95-	0,52	0,81
57 MITSUBISHI LANCER	79	15	79	15	426,66	426,66	0,51	0,13
58 CHEVROLET UPLANDER	74	3	74	3			0,48	0,03
59 VW POLO	73	88	73	88	17,04-	17,04-	0,47	0,78
60 HONDA CIVIC	65	82	65	82	20,73-	20,73-	0,42	0,73
61 MAZDA3	63	50	63	50	26,00	26,00	0,41	0,44
62 MAZDA6	62	58	62	58	6,89	6,89	0,40	0,51
63 MITSUBISHI OUTLANDER	60	7	60	7	757,14	757,14	0,39	0,06
64 OPEL CORSA	59	119	59	119	50,42-	50,42-	0,38	1,05
65 MERCEDES GLK	57	14	57	14	307,14	307,14	0,37	0,12
66 FORD S-MAX	56	69	56	69	18,84-	18,84-	0,36	0,61
67 OPEL INSIGNIA	56	102	56	102	45,09-	45,09-	0,36	0,90
68 SEAT IBIZA/CORDOBA	55	46	55	46	19,56	19,56	0,35	0,41
69 BMW X1	53		53				0,34	
70 SUBARU FORESTER	52	102	52	102	49,01-	49,01-	0,33	0,90
71 MITSUBISHI COLT	50	59	50	59	15,25-	15,25-	0,32	0,52
72 LEXUS RX	47	17	47	17	176,47	176,47	0,30	0,15
73 SEAT LEON/TOLEDO	40	14	40	14	185,71	185,71	0,26	0,12
74 CITROEN BERLINGO	39	19	39	19	105,26	105,26	0,25	0,17
75 MINI COOPER	39	18	39	18	116,66	116,66	0,25	0,16

Nyregistrerade dieselpersonbilar

MÄRKE / MODELL	2010	JANUARI 2009	JANUARI-JANUARI 2010	JANUARI-JANUARI 2009	% AV DIESEL 2010	TOTALT 2009	% DIESEL AV MODELLEN 2010	MODELLEN 2009
1 VOLVO V70II	890	384	890	384	12,85	8,33	70,13	42,38
2 VOLVO V50	392	279	392	279	5,66	6,05	67,59	52,54
3 AUDI A4	369	145	369	145	5,33	3,15	75,61	58,47
4 KIA CEE'D	356	134	356	134	5,14	2,91	85,37	72,83
5 VW PASSAT	343	172	343	172	4,95	3,73	43,81	71,67
6 VOLVO XC60	302	257	302	257	4,36	5,57	100,00	95,90
7 BMW 3-SERIE	169	99	169	99	2,44	2,15	72,22	64,29
8 RENAULT MEGANE	169	7	169	7	2,44	0,15	49,27	10,29
9 BMW 5-SERIE	157	111	157	111	2,27	2,41	94,58	71,15
10 AUDI A3	154	65	154	65	2,22	1,41	72,30	56,03
11 AUDI A6	142	65	142	65	2,05	1,41	78,89	66,33
12 VW GOLF	135	91	135	91	1,95	1,97	21,33	24,66
13 PEUGEOT 308	128	70	128	70	1,85	1,52	40,51	45,45
14 FORD FOCUS	123	45	123	45	1,78	0,98	30,07	14,95
15 VOLVO XC70II	121	129	121	129	1,75	2,80	97,58	96,99
16 CITROEN C5	114	46	114	46	1,65	1,00	77,55	67,65
17 FORD MONDEO	111	48	111	48	1,60	1,04	44,58	21,92
18 SKODA OCTAVIA	109	63	109	63	1,57	1,37	49,10	31,66
19 SUBARU LEGACY	108	50	108	50	1,56	1,08	62,07	69,44
20 MERCEDES E-KLASS	97	58	97	58	1,40	1,26	56,73	79,45
21 PEUGEOT 3008	92		92		1,33		46,70	
22 VOLVO C30	90	26	90	26	1,30	0,56	66,18	40,63
23 BMW 1-SERIE	88	56	88	56	1,27	1,21	85,44	70,00
24 AUDI Q5	82	69	82	69	1,18	1,50	96,47	81,18
25 CITROEN C4	79	58	79	58	1,14	1,26	75,96	76,32
26 HYUNDAI SANTA FE	78	28	78	28	1,13	0,61	82,11	82,35
27 VOLVO S40N	73	18	73	18	1,05	0,39	69,52	25,00
28 VW CADDY	73	42	73	42	1,05	0,91	76,84	80,77
29 HYUNDAI I30	65	43	65	43	0,94	0,93	80,25	46,74
30 VW TIGUAN	61	35	61	35	0,88	0,76	36,31	57,38
31 NISSAN QASHQAI	58	34	58	34	0,84	0,74	30,53	30,09
32 AUDI A5	57	20	57	20	0,82	0,43	51,82	51,28
33 TOYOTA AVENSIS	56	36	56	36	0,81	0,78	17,61	12,59
34 VOLVO S80N	56	37	56	37	0,81	0,80	65,88	68,52
35 BMW X1	51		51		0,74		96,23	
36 HONDA CR-V	50	15	50	15	0,72	0,33	29,94	28,85
37 SKODA YETI	48		48		0,69		32,88	
38 TOYOTA URBAN CRUISER	44		44		0,64		53,66	
39 TOYOTA YARIS	38	14	38	14	0,55	0,30	10,41	7,95
40 SUBARU FORESTER	37	86	37	86	0,53	1,87	71,15	84,31
41 OPEL INSIGNIA	34	45	34	45	0,49	0,98	60,71	44,12
42 FORD S-MAX	33	32	33	32	0,48	0,69	58,93	46,38
43 SAAB 9-3	32	88	32	88	0,46	1,91	32,00	20,05
44 SKODA FABIA	29	24	29	24	0,42	0,52	13,62	24,49
45 TOYOTA RAV 4	29	12	29	12	0,42	0,26	29,00	30,00
46 MERCEDES C-KLASS	28	47	28	47	0,40	1,02	23,73	34,56
47 VOLVO XC90	28	72	28	72	0,40	1,56	93,33	98,63
48 BMW X5	27	32	27	32	0,39	0,69	87,10	96,97
49 OPEL CORSA	26	56	26	56	0,38	1,21	44,07	47,06
50 VW POLO	26	40	26	40	0,38	0,87	35,62	45,45
Ø V R I G A	869	1227	869	1227	12,55	26,62		
T O T A L T	6926	4610	6926	4610	100,00	100,00	44,62	40,80

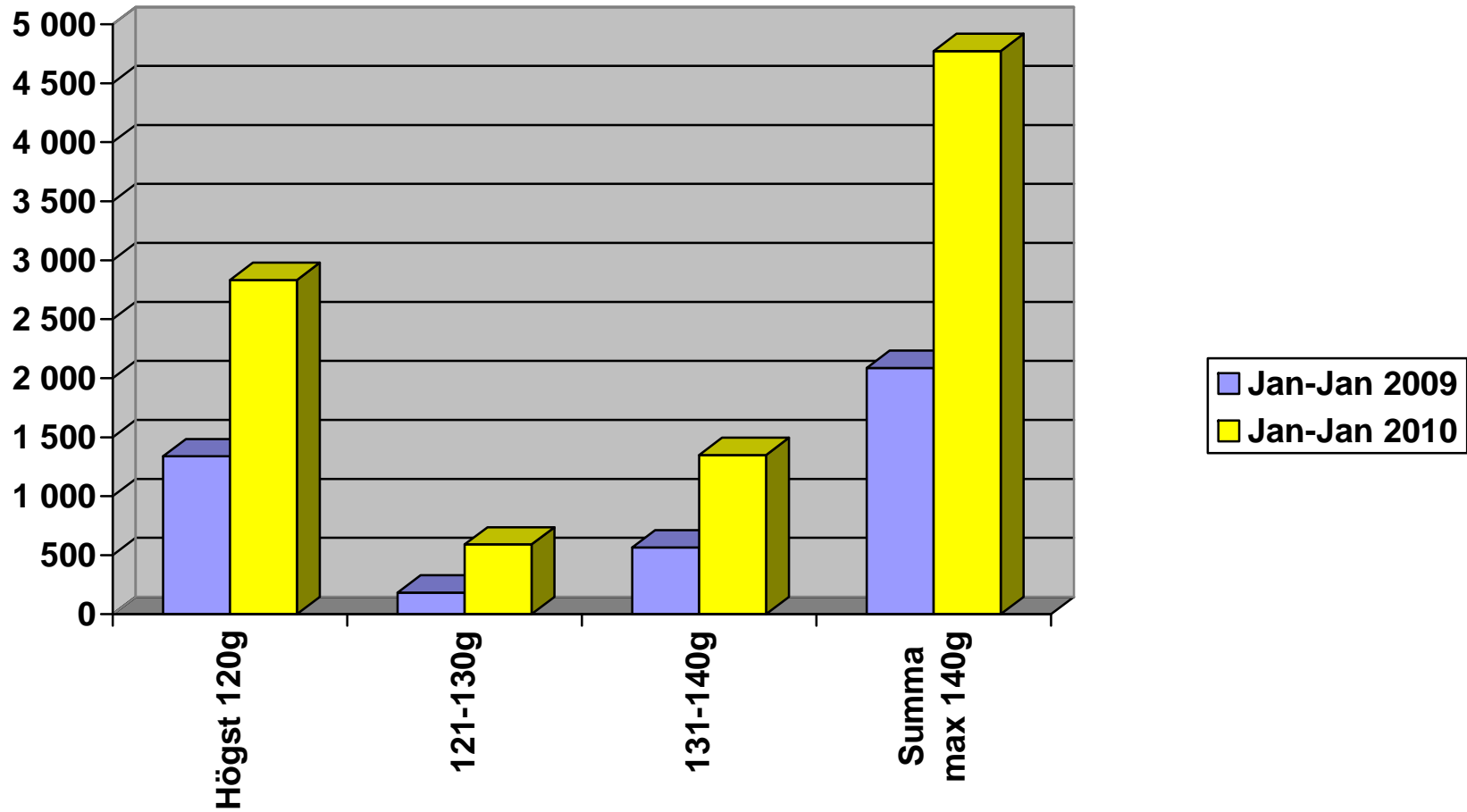
Nyregistrerade personbilar med låga koldioxidutsläpp (max 140g/km)

NYREGISTRERADE PERSONBILAR MED LÅGA KOLDIOXIDUTSLÄPP (MAX 140G/KM)

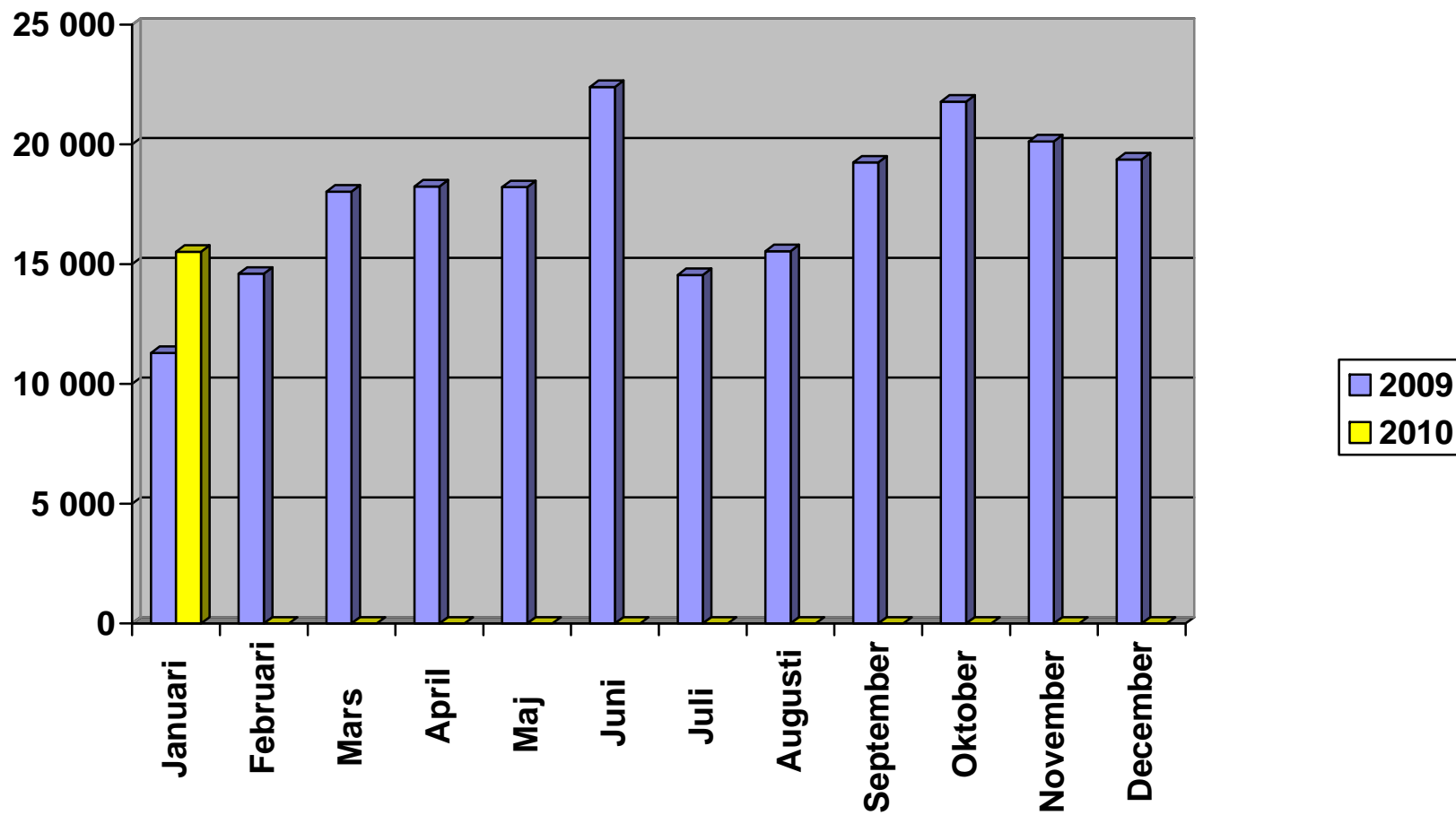
	JANUARI 2010	% AV TOT NYREG	JANUARI 2009	% AV TOT NYREG	10/09 %	JAN-JAN 2010	% AV TOT NYREG	JAN-JAN 2009	% AV TOT NYREG	10/09 %
HÖGST 120G	2832	18.24	1339	11.85	111.5	2832	18.24	1339	11.85	111.5
121-130	591	3.81	183	1.62	223.0	591	3.81	183	1.62	223.0
131-140	1350	8.70	565	5.00	138.9	1350	8.70	565	5.00	138.9
SUMMA MAX 140G	4773	30.75	2087	18.47	128.7	4773	30.75	2087	18.47	128.7

STATISTIKEN BASERAS PÅ DE AV TILLVERKAREN ANGIVNA CERTIFIERADE KOLDIOXIDVÄRDENA.

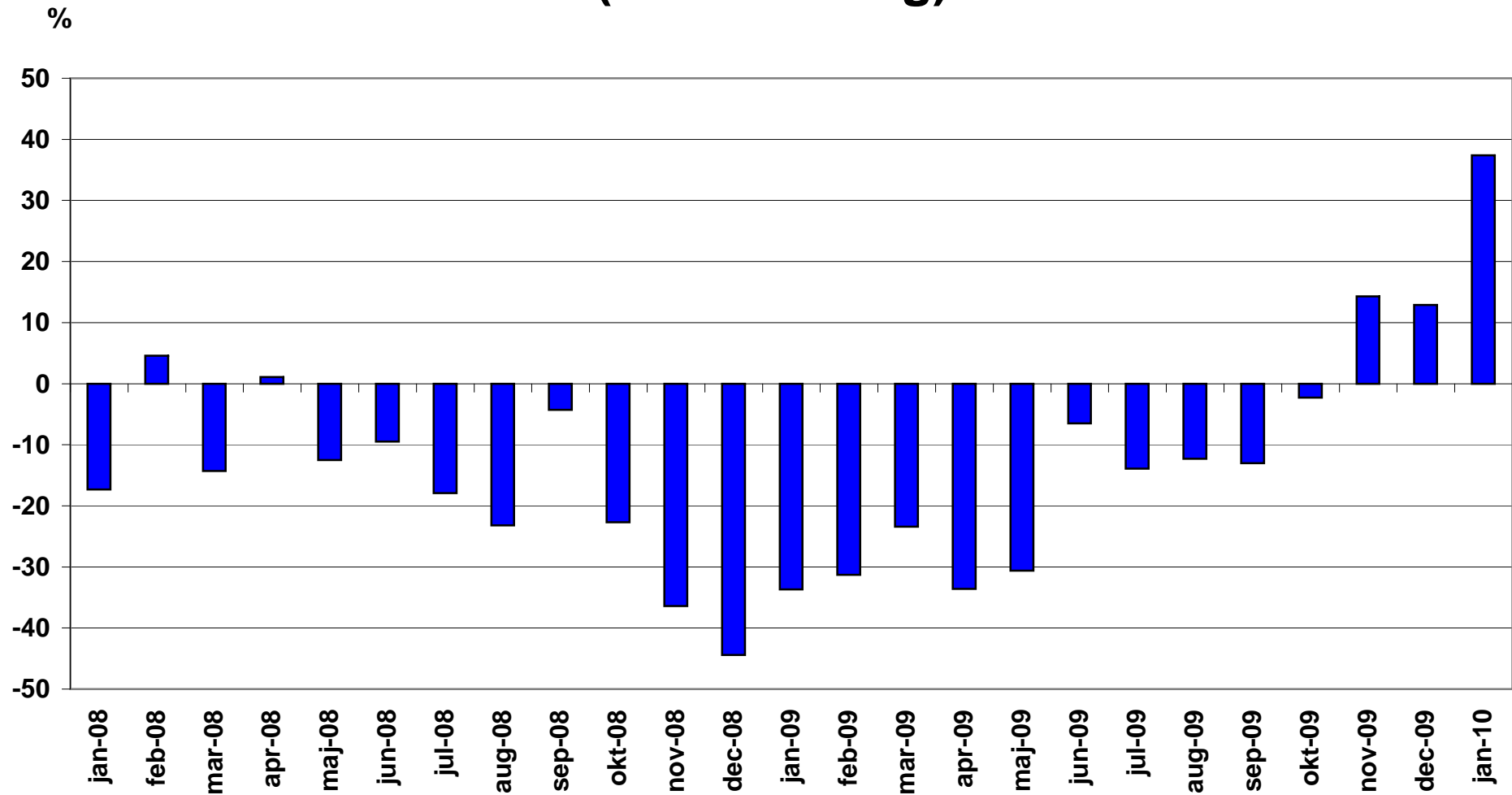
Nyregistrerade personbilar med låga koldioxidutsläpp (max 140g/km)



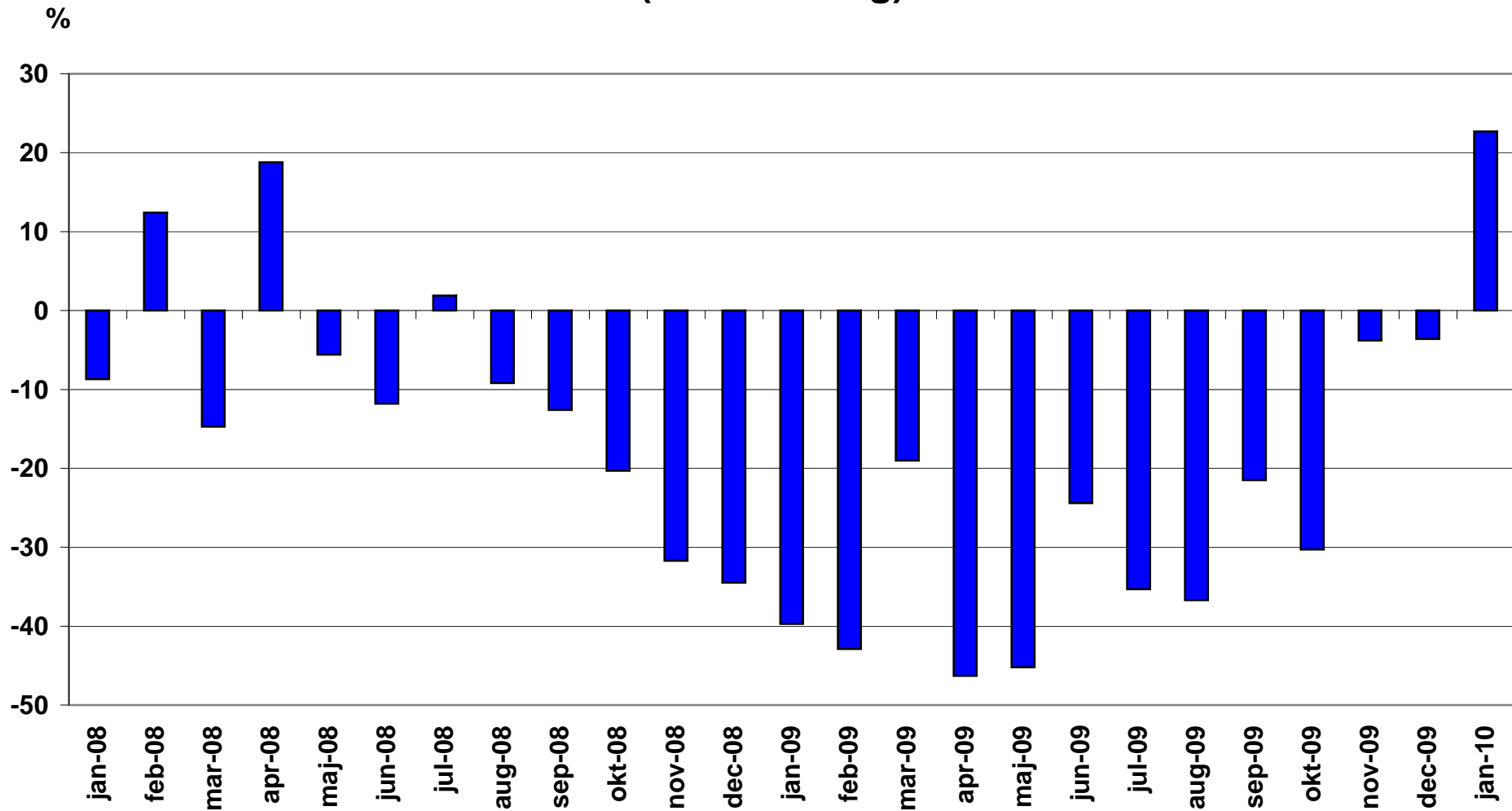
Nyregistrerade personbilar per månad 2010



Nyregistrerade personbilar månadsvis (% förändring)



Nyregistrerade lätta lastbilar högst 3,5 ton månadsvis (% förändring)



NYREGISTRERADE MILJÖBILAR JANUARI 2010

Modell	Typ	JANUARI		JANUARI-JANUARI		% AV MILJÖ TOTALT JAN-JAN		
		2010	2009	2010	2009	2010	2009	
1	VW PASSAT ECOFUEL	Gas		401		401		7,13
2	TOYOTA YARIS	Max 120 g CO2, bensin		365		365		6,49
3	VOLVO V70II FLEXIFUEL	E85	499	364	499	364		6,48
4	RENAULT CLIO FLEX FUEL	E85	44	340	44	340		6,05
5	KIA CEE'D ECO	Max 120 g CO2, diesel	114	328	114	328		5,84
6	VOLVO V 50 D	Max 120 g CO2, diesel	153	298	153	298		5,30
7	FORD FOCUS FFV	E85	255	275	255	275		4,89
8	TOYOTA PRIUS	Hybrid	114	216	114	216		3,84
9	VW GOLF MULTIFUEL	E85	133	193	133	193		3,43
10	PEUGEOT 107	Max 120 g CO2, bensin	36	188	36	188		3,34
11	VOLVO V 50 FLEXIFUEL	E85	237	177	237	177		3,15
12	FORD MONDEO FFV	E85	166	137	166	137		2,44
13	AUDI A3 E-POWER	Max 120 g CO2, diesel	27	123	27	123		2,19
14	VW GOLF BLUEMOTION	Max 120 g CO2, diesel	3	114	3	114		2,03
15	RENAULT MEGANE FLEX FUEL	E85	48	107	48	107		1,90
16	RENAULT MEGANE D	Max 120 g CO2, diesel		104		104		1,85
17	TOYOTA AYGO	Max 120 g CO2, bensin	127	87	127	87		1,55
18	FORD FOCUS ECONETIC	Max 120 g CO2, diesel	12	86	12	86		1,53
19	SAAB 9-5 BIOPOWER	E85	195	83	195	83		1,48
20	PEUGEOT 308 BIOFLEX	E85	17	76	17	76		1,35
21	MERCEDES B 180 NGT	Gas	53	65	53	65		1,16
22	VW TOURAN ECOFUEL	Gas	37	64	37	64		1,14
23	BMW 118D DPF	Max 120 g CO2, diesel	34	58	34	58		1,03
24	SKODA OCTAVIA GREEN	Max 120 g CO2, diesel		56		56		1,00
25	SAAB 9-3 BIOPOWER	E85	307	55	307	55		0,98
26	MITSUBISHI LANCER FFV	E85		54		54		0,96
27	VOLVO C30 D	Max 120 g CO2, diesel	17	47	17	47		0,84
28	VOLVO S40N D	Max 120 g CO2, diesel	14	46	14	46		0,82
29	MITSUBISHI COLT 5D AS&G	Max 120 g CO2, bensin		44		44		0,78
30	HYUNDAI I30 CRDI	Max 120 g CO2, diesel	16	41	16	41		0,73
31	VOLVO C30 FLEXIFUEL	E85	36	40	36	40		0,71

Modell	Typ	JANUARI		JANUARI-JANUARI		% AV MILJÖ TOTALT JAN-JAN			
		2010	2009	2010	2009	2010	2009		
32	AUDI A4 E-POWER	Max 120 g CO2, diesel		38		38		0,68	
33	VW PASSAT BLUEMOTION	Max 120 g CO2, diesel		38		38		0,68	
34	MITSUBISHI OUTLANDER FFV	E85		37		37		0,66	
35	CITROEN C1 1,0I	Max 120 g CO2, bensin		36	52	36	52	0,64	1,39
36	RENAULT SCENIC FLEX FUEL	E85		36		36		0,64	
37	KIA PICANTO ECO	Max 120 g CO2, bensin		35	51	35	51	0,62	1,36
38	HYUNDAI I10	Max 120 g CO2, bensin		34	57	34	57	0,60	1,52
39	CITROEN C5 BIOFLEX	E85		33	14	33	14	0,59	0,37
40	CITROEN C4 1.6HDI 5D FAP	Max 120 g CO2, diesel		33	30	33	30	0,59	0,80
41	FORD FOCUS 120G	Max 120 g CO2, diesel		29	31	29	31	0,52	0,83
42	TOYOTA IQ	Max 120 g CO2, bensin		29		29		0,52	
43	DACIA SANDERO E85	E85		27		27		0,48	
44	VOLVO S40N FLEXIFUEL	E85		27	47	27	47	0,48	1,26
45	OPEL CORSA ECOFLEX	Max 120 g CO2, diesel		26	56	26	56	0,46	1,50
46	VOLVO S80N FLEXIFUEL	E85		26	14	26	14	0,46	0,37
47	VW POLO TDI 90	Max 120 g CO2, diesel		25		25		0,44	
48	DACIA LOGAN E85	E85		23		23		0,41	
49	FORD S-MAX FFV	E85		23	37	23	37	0,41	0,99
50	FORD FOCUS C-MAX FFV	E85		21	37	21	37	0,37	0,99
51	TOYOTA URBAN CRUISER E	Max 120 g CO2, diesel		21		21		0,37	
52	FORD KA 120G	Max 120 g CO2, bensin		20	25	20	25	0,36	0,67
53	VW CADDY KOMBI ECOFUEL	Gas		20	5	20	5	0,36	0,13
54	FORD FIESTA 120G	Max 120 g CO2, diesel		19	4	19	4	0,34	0,11
55	HYUNDAI I20 CRDI	Max 120 g CO2, diesel		19		19		0,34	
56	SKODA FABIA GREENLINE D	Max 120 g CO2, diesel		19	20	19	20	0,34	0,53
57	CHEVROLET MATIZ 0.8	Max 120 g CO2, bensin		18	16	18	16	0,32	0,43
58	AUDI A3 1,6 E	E85		17	22	17	22	0,30	0,59
59	SKODA OCTAVIA E85	E85		17	102	17	102	0,30	2,73
60	RENAULT KANGOO FLEX FUEL	E85		14		14		0,25	
61	SEAT LEON MULTIFUEL	E85		14	5	14	5	0,25	0,13
62	KIA VENGA ECO	Max 120 g CO2, diesel		13		13		0,23	
63	MAZDA 3 1,6 DE	Max 120 g CO2, diesel		13		13		0,23	
64	PEUGEOT 207 HDI	Max 120 g CO2, diesel		13		13		0,23	
65	SUZUKI ALTO ECO	Max 120 g CO2, bensin		13		13		0,23	

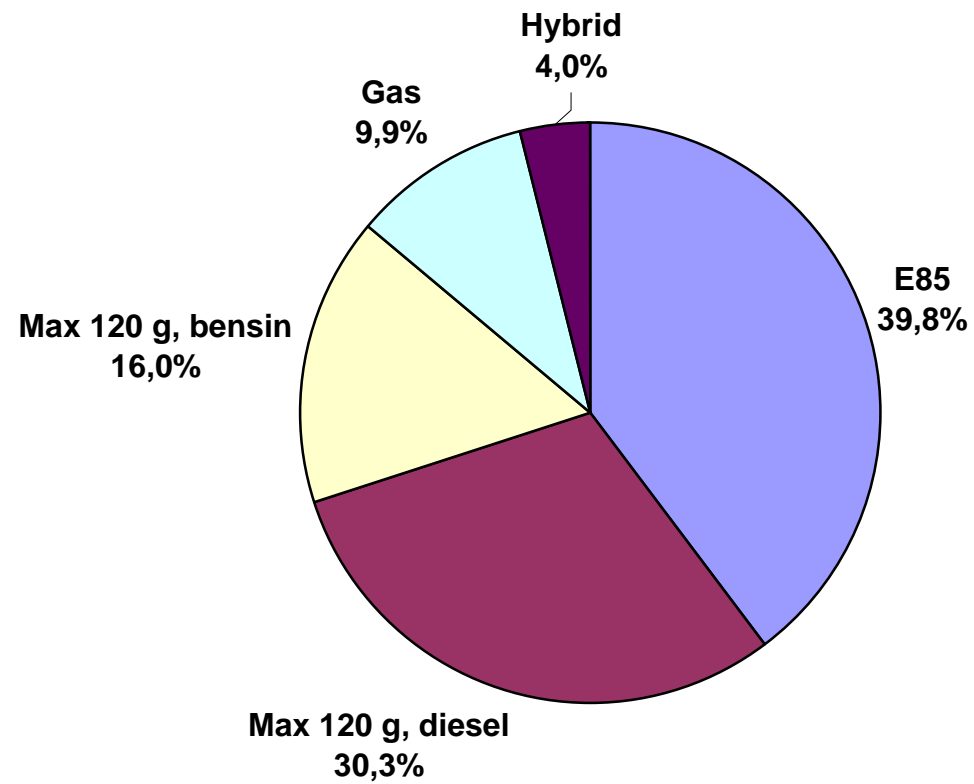
Modell	Typ	JANUARI		JANUARI-JANUARI		% AV MILJÖ TOTALT JAN-JAN		
		2010	2009	2010	2009	2010	2009	
66	SUZUKI SPLASH ECO	Max 120 g CO2, bensin	13	23	13	23	0,23	0,61
67	PEUGEOT 308 HDI	Max 120 g CO2, diesel	11	28	11	28	0,20	0,75
68	BMW 116D	Max 120 g CO2, diesel	10		10		0,18	
69	MINI COOPER D CLUBMAN	Max 120 g CO2, diesel	10	5	10	5	0,18	0,13
70	CITROEN C4 BIOFLEX	E85	9	12	9	12	0,16	0,32
71	CITROEN C3 1.6 HDI	Max 120 g CO2, diesel	8	8	8	8	0,14	0,21
72	HONDA INSIGHT	Hybrid	8		8		0,14	
73	OPEL ASTRA ECOFLEX	Max 120 g CO2, diesel	7	5	7	5	0,12	0,13
74	PEUGEOT 308	Max 120 g CO2, diesel	7		7		0,12	
75	FIAT 500 1,2	Max 120 g CO2, bensin	6	62	6	62	0,11	1,66
76	FORD FIESTA ECONETIC	Max 120 g CO2, diesel	6		6		0,11	
77	FORD GALAXY FFV	E85	6	11	6	11	0,11	0,29
78	MAZDA2 1.6 DE	Max 120 g CO2, diesel	6		6		0,11	
79	MINI COOPER DIESEL	Max 120 g CO2, diesel	6	6	6	6	0,11	0,16
80	NISSAN PIXO 120G	Max 120 g CO2, bensin	5		5		0,09	
81	PEUGEOT 207	Max 120 g CO2, diesel	5		5		0,09	
82	SEAT IBIZA 1,4 ECO TDI R	Max 120 g CO2, diesel	5	1	5	1	0,09	0,03
83	SEAT LEON ECO TDI	Max 120 g CO2, diesel	5		5		0,09	
84	SEAT ALTEA MULTIFUEL	E85	5	4	5	4	0,09	0,11
85	SMART	Max 120 g CO2, bensin	5	17	5	17	0,09	0,45
86	FIAT QUBO	Max 120 g CO2, diesel	3		3		0,05	
87	FORD FOCUS C-MAX CNG	Gas	3		3		0,05	
88	OPEL ZAFIRA CNG	Gas	2	9	2	9	0,04	0,24
89	FIAT PUNTO MULTIJET	Max 120 g CO2, diesel	1	3	1	3	0,02	0,08
90	FIAT BRAVO MULTIJET	Max 120 g CO2, diesel	1	3	1	3	0,02	0,08
91	FIAT 500 1,3 MJT	Max 120 g CO2, diesel	1	2	1	2	0,02	0,05
92	FORD FOCUS CNG	Gas	1		1		0,02	
93	FORD FOCUS C-MAX 120G	Max 120 g CO2, diesel	1		1		0,02	
94	HONDA CIVIC 4D HYBRID	Hybrid	1	6	1	6	0,02	0,16
95	MITSUBISHI COLT FFV	E85	1		1		0,02	
96	PEUGEOT 407 BIOFLEX	E85	1	4	1	4	0,02	0,11
97	SEAT IBIZA 1.4 ECO-TDI S	Max 120 g CO2, diesel	1		1		0,02	
98	SEAT IBIZA 1,9 ECO TDI R	Max 120 g CO2, diesel	1		1		0,02	
99	SEAT ALTEA ECO-TDI	Max 120 g CO2, diesel	1		1		0,02	

	Modell	Typ	JANUARI		JANUARI-JANUARI		% AV MILJÖ TOTALT JAN-JAN	
			2010	2009	2010	2009	2010	2009
100	VW POLO GT TDI 105	Max 120 g CO2, diesel	1		1		0,02	
101	FIAT PANDA MULTIJET	Max 120 g CO2, diesel		40		40		1,07
102	MERCEDES B 170 NGT	Gas		1		1		0,03
103	OPEL AGILA ECOFLEX	Max 120 g CO2, bensin		14		14		0,37
104	OPEL COMBO CNG	Gas		9		9		0,24
105	PEUGEOT 307 BIOFLEX	E85		63		63		1,68
106	SUBARU JUSTY ECO	Max 120 g CO2, bensin		9		9		0,24
107	SEAT IBIZA 1,4 ECO S ED	Max 120 g CO2, diesel		1		1		0,03
108	VW POLO BLUEMOTION	Max 120 g CO2, diesel		1		1		0,03
109	VW POLO TDI 80	Max 120 g CO2, diesel		39		39		1,04
110	VW GOLF TDI 110	Max 120 g CO2, diesel		21		21		0,56
111	VW JETTA E85	E85		16		16		0,43
	TOTALT		5621	3742	5621	3742	100,00	100,00
	Miljöbilar i % av tot nyreg		36,2%	33,1%	36,2%	33,1%		

Nyregistrerade miljöbilar per typ januari 2010

	Januari 2010	
	<i>Antal</i>	<i>%</i>
E85	2 238	39,8
Max 120 g, diesel	1 704	30,3
Max 120 g, bensin	898	16,0
Gas	556	9,9
Hybrid	225	4,0
Totalt	5 621	100,0

Nyregistrerade miljöbilar per typ Januari 2010



Fabrikat	JANUARI								JANUARI-JANUARI							
	fysiska		juridiska		förändr.%		totalt		fysiska		juridiska		förändr.%		totalt	
	2010	2009	2010	2009	fys	jur	2010	2009	2010	2009	2010	2009	fys	jur	2010	2009
Alfa Romeo	5	1	4	2	400,0	100,0	9	3	5	1	4	2	400,0	100,0	9	3
Audi	251	132	849	478	90,2	77,6	1100	610	251	132	849	478	90,2	77,6	1100	610
Bentley	0	0	0	0			0	0	0	0	0	0			0	0
BMW	104	95	524	378	9,5	38,6	628	473	104	95	524	378	9,5	38,6	628	473
Chevrolet	43	36	73	33	19,4	121,2	116	69	43	36	73	33	19,4	121,2	116	69
Chrysler	6	6	46	18	0,0	155,6	52	24	6	6	46	18	0,0	155,6	52	24
Citroen	196	158	255	107	24,1	138,3	451	265	196	158	255	107	24,1	138,3	451	265
Dacia	35	0	16	2		700,0	51	2	35	0	16	2		700,0	51	2
Dodge	11	12	22	15	-8,3	46,7	33	27	11	12	22	15	-8,3	46,7	33	27
Fiat	17	33	23	100	-48,5	-77,0	40	133	17	33	23	100	-48,5	-77,0	40	133
Ford	275	172	640	619	59,9	3,4	915	791	275	172	640	619	59,9	3,4	915	791
Honda	120	116	162	87	3,4	86,2	282	203	120	116	162	87	3,4	86,2	282	203
Hyundai	192	193	133	46	-0,5	189,1	325	239	192	193	133	46	-0,5	189,1	325	239
Iveco	1	0	0	1		-100,0	1	1	1	0	0	1		-100,0	1	1
Jaguar	3	6	5	3	-50,0	66,7	8	9	3	6	5	3	-50,0	66,7	8	9
Jeep	7	20	16	16	-65,0	0,0	23	36	7	20	16	16	-65,0	0,0	23	36
Kia	398	364	195	95	9,3	105,3	593	459	398	364	195	95	9,3	105,3	593	459
Lamborghini	0	0	0	0			0	0	0	0	0	0			0	0
Land Rover	16	3	18	14	433,3	28,6	34	17	16	3	18	14	433,3	28,6	34	17
Lexus	17	9	59	32	88,9	84,4	76	41	17	9	59	32	88,9	84,4	76	41
Mazda	129	128	79	46	0,8	71,7	208	174	129	128	79	46	0,8	71,7	208	174
Mercedes	139	78	377	294	78,2	28,2	516	372	139	78	377	294	78,2	28,2	516	372
Mini	7	10	32	8	-30,0	300,0	39	18	7	10	32	8	-30,0	300,0	39	18
Mitsubishi	115	46	78	43	150,0	81,4	193	89	115	46	78	43	150,0	81,4	193	89
Nissan	170	112	98	113	51,8	-13,3	268	225	170	112	98	113	51,8	-13,3	268	225
Opel	121	147	213	312	-17,7	-31,7	334	459	121	147	213	312	-17,7	-31,7	334	459
Peugeot	320	241	538	306	32,8	75,8	858	547	320	241	538	306	32,8	75,8	858	547
Porsche	5	7	13	3	-28,6	333,3	18	10	5	7	13	3	-28,6	333,3	18	10
Renault	520	82	324	143	534,1	126,6	844	225	520	82	324	143	534,1	126,6	844	225
Saab	74	107	159	554	-30,8	-71,3	233	661	74	107	159	554	-30,8	-71,3	233	661
Seat	74	59	49	14	25,4	250,0	123	73	74	59	49	14	25,4	250,0	123	73
Skoda	368	189	274	177	94,7	54,8	642	366	368	189	274	177	94,7	54,8	642	366
Smart	3	15	2	2	-80,0	0,0	5	17	3	15	2	2	-80,0	0,0	5	17
Subaru	120	91	121	166	31,9	-27,1	241	257	120	91	121	166	31,9	-27,1	241	257
Suzuki	71	62	24	22	14,5	9,1	95	84	71	62	24	22	14,5	9,1	95	84
Toyota	689	365	854	618	88,8	38,2	1543	983	689	365	854	618	88,8	38,2	1543	983
Volkswagen	525	331	1415	619	58,6	128,6	1940	950	525	331	1415	619	58,6	128,6	1940	950
Volvo	813	483	1835	1883	68,3	-2,5	2648	2366	813	483	1835	1883	68,3	-2,5	2648	2366
Övriga	22	5	12	15	340,0	-20,0	34	20	22	5	12	15	340,0	-20,0	34	20
	5982	3914	9537	7384	52,8	29,2	15519	11298	5982	3914	9537	7384	52,8	29,2	15519	11298