

Rekord för både andelen miljöbilar och dieslbilar under 2009

- Rekord för andelen miljöbilar
- Rekord för andelen dieslbilar
- 213 000 nya personbilar och 33 000 lastbilar
- Prognos 2010: 235 000 personbilar och 30 000 lätta lastbilar

- När vi summerar bilåret 2009 kan vi se tillbaks på ett turbulent år präglat av finanskrisen. Året inleddes med kraftiga nedgångar för både personbilar och lastbilar, men i slutet på året vände personbilsmarknaden uppåt igen, säger Bertil Moldén, vd för BIL Sweden.

- Både miljöbils- och dieselandelen nådde rekordnivåer under 2009. Det här är mycket positivt för miljön och bidrar till att koldioxidutsläppen från nya bilar sjunker snabbt i Sverige, säger Bertil Moldén.

Prognos 2010

- Vår prognos för 2010 är 235 000 nya personbilar, vilket är en uppgång med 10 procent jämfört med fjolårsnivån. Bakgrunden till att vi tror på en ökad bilförsäljning är den förbättrade konjunkturen, fortsatt låga räntor, ökad optimism både hos hushåll och företag och ökade disponibla inkomster, säger Bertil Moldén.

- Även om vi tror på en förbättrad personbilsmarknad under 2010 så är vi fortfarande inte i nivå med en normalmarknad på 255 000 bilar, säger Bertil Moldén.

- Prognosen för nyregistreringarna av lätta lastbilar under 2010 är 30 000 fordon, en uppgång med nästan 10 procent jämfört med 2009, säger Bertil Moldén.

Minskade registreringar av både personbilar och lastbilar under 2009

Under 2009 registrerades enligt preliminära siffror från BIL Sweden 213 380 nya personbilar, vilket är en minskning med 16,0 % jämfört med 2008 års siffra på 253 982. Under enbart december ökade registreringarna med 12,7 %. Lastbilsregistreringarna totalt minskade under 2009 med 28,8 % till 32 921. Lätta lastbilar upp till 3,5 ton minskade med 30,0% till 27 405. Tunga lastbilar över 16 ton minskade med 20,7 % till 4 781. Under december minskade de totala lastbilsregistreringarna med 7,8 %.

Andelen miljöbilar av de totala nyregistreringarna under 2009 var 38,0 % och dieselandelen var 41,0%, vilket är de högsta nivåerna som hittills noterats. Under 2008 var miljöbilsandelen 34,1% och dieselandelen 36,1%.

Detaljerad information finns i bifogade material.

För mer information kontakta vd Bertil Moldén, tfn 08 -700 41 10 eller 070-638 65 31

Preliminära nyregistreringar under 2009

Under december registrerades enligt BIL Swedens preliminära siffror 19 340 nya personbilar vilket är en ökning med 12,7% jämfört med samma månad förra året, då 17 156 personbilar registrerades. Under året har 213 380 personbilar registrerats vilket är 16,0% färre än förra året, då 253 982 personbilar registrerades.

Tätplatsen bland personbilsregistreringarna under året intogs av:

Volvo V70II med 20 532 registreringar (förra året 22 070) följd av Volvo V50 10 974 (11 334), VW Passat 8 588 (6 184), VW Golf 8 497 (11 198), Kia Cee'd 5 989 (3 597), Ford Focus 5 226 (6 340), BMW 3-Serie 5 053 (4 284), Audi A4 4 796 (7 509), Saab 9-3 4 430 (12 623) och Toyota Yaris 4 150 (2 268).

Efter dessa följer i nu nämnd ordning: Toyota Avensis, Skoda Octavia, Peugeot 308, Audi A6, Skoda Fabia, Renault Megane, BMW 5-Serie, Hyundai I30, Ford Mondeo och Saab 9-5.

Totalt registrerades 6 853 nya miljöbilar under december. Andelen miljöbilar av de totala nybilsregistreringarna var 35,4% i december 2009 jämfört med 37,3% i december året innan. Januari-december 2009 var miljöbilsandelen 38,0% jämfört med 34,1% samma period året innan. De fem mest registrerade miljöbilarna under januari-december 2009 var Volvo V70 Flexifuel, Volvo V50 Flexifuel, Volvo V50 D, VW Passat Ecofuel och Toyota Yaris.

Under december registrerades 9 138 personbilsdieslar eller 47,2% av månadens totala nyregistreringar. Sammanlagt registrerades under året 87 496 dieslbilar (personbilar) vilket motsvarar 41,0% av totala antalet nyregistreringar. Förra året registrerades 91 801 personbilsdieslar eller 36,1% av totala antalet nyregistreringar.

Tätplatsen bland registreringar av dieslbilar under året intogs av:

Volvo V70II med 10 244 registreringar (förra året 9 340) följd av Volvo V50 5 765 (3 478), Kia Cee'd 4 507 (2 442), BMW 3-Serie 3 439 (2 293), VW Passat 3 357 (4 368), Audi A4 2 752 (4 686), Volvo XC60 2 557 (833), Audi A6 2 342 (1 714), BMW 5-Serie 2 150 (2 300) och Hyundai I30 1 945 (1 536).

Totalt registrerades 5 677 nya personbilar med max 140 g/km koldioxidutsläpp under december, vilket är en ökning med 71,3 % jämfört med december året innan. Antalet nyregistrerade personbilar med koldioxidutsläpp på max 120 g/km uppgick till 3 507 en ökning med 69,7 % jämfört med december året innan.

BIL Sweden är den svenska branschorganisationen för tillverkare och importörer av personbilar, lastbilar och bussar. Medlemsföretagen svarar tillsammans för runt 99 % av nybilsförsäljningen i Sverige.

För BIL Sweden är bilen en självklar del av det hållbara samhället där klimat, miljö, säkerhet, mobilitet, utveckling och tillväxt står i centrum. BIL Sweden arbetar därför för att förbättra villkoren för att producera, sälja, köpa, äga och köra bil.

Direktimport

Förstagångsregistrerade direktimporterade bilar som är högst tre år gamla var i december 215. Motsvarande siffra för december året innan var 229. Under året registrerades 2 280 direktimporterade personbilar jämfört med 4 084 förra året. Den totala direktimporten av samtliga bilar, oavsett ålder, var under december 835 personbilar jämfört med 833 i december året innan. Under året direktimporterades 13 919 personbilar jämfört med 20 898 förra året. Direktimporten ingår inte i vår statistik.

Lastbilar

Under december registrerades totalt 3 368 nya lastbilar (både lätta och tunga), 7,8% färre än under samma tid förra året. Sammanlagt registrerades under året 32 921 lastbilar, 28,8% färre än förra året. Lätta lastbilar under 3,5 ton är dominerande. De svarade för 85,3% av månadens registreringar medan tunga lastbilar över 16 ton svarade för 12,6%.

LASTBILSREGISTRERINGARNA UNDER DECEMBER UPPGICK TILL 3.368 (3.654)

OCH UNDER JANUARI - DECEMBER 32.921 (46.267)

LASTBILSREGISTRERINGARNA FÖRDELADE PÅ TOTALVIKTSGRUPPER

	DECEMBER		JANUARI - DECEMBER		FÖRÄNDRING %	
	2009	2008	2009	2008	DEC	JAN-DEC
3,5 TON (LÄTTA TRANSPORTBILAR)	2.872	2.985	27.405	39.175	3,8-	30,0-
3,5 - 10,0 TON (TRANSPORTBILAR)	22	51	325	567	56,9-	42,7-
10,0 - TON (TUNGA TRANSPORTBILAR)	474	618	5.191	6.525	23,3-	20,4-
	3.368	3.654	32.921	46.267	7,8-	28,8-

Nyregistreringarna av tunga lastbilar över 16 ton uppgick till 426 under december, 23,7% färre än jämfört med december förra året då 558 lastbilar registrerades. Sammanlagt registrerades under året 4 781 tunga lastbilar, 20,7% färre än under förra året. Den tunga lastbilsmarknaden domineras av Volvo och Scania.

REGISTRERINGAR AV TUNGA LASTBILAR 16 TON OCH ÖVER

	DECEMBER		JANUARI - DECEMBER		FÖRÄNDRING %		MARKN.ANDEL % JAN-DEC	
	2009	2008	2009	2008	DEC	JAN-DEC	2009	2008
DAF	3	5	19	59	40,0-	67,8-	0,4	1,0
IVECO	0	0	4	3		33,3	0,1	
MAN	8	30	225	320	73,3-	29,7-	4,7	5,3
MERCEDES-BENZ	46	34	385	493	35,3	21,9-	8,1	8,2
SCANIA	183	214	2.074	2.539	14,5-	18,3-	43,4	42,1
VOLVO	186	275	2.074	2.612	32,4-	20,6-	43,4	43,3
ÖVRIGA	0	0	0	1		100,0-		
TOTALT	426	558	4.781	6.027	23,7-	20,7-	100,0	100,0

Nyregistreringarna av lätta lastbilar under 3,5 ton uppgick till 2 872 under december, 3,8% färre än under samma tid förra året då 2 985 lätta lastbilar registrerades. Sammanlagt registrerades under året 27 405 lätta lastbilar, 30,0% färre än under förra året.

De mest sålda lätta lastbilarna hittills i år var Volkswagen 7 714, Renault 2 863, Ford 2 469, Peugeot 2 440 och Citroen 2 246.

REGISTRERINGAR AV LÄTTA LASTBILAR UPP TILL 3,5 TON

	DECEMBER		JANUARI - DECEMBER		FÖRÄNDRING %		MARKN.ANDEL % JAN-DEC	
	2009	2008	2009	2008	DEC	JAN-DEC	2009	2008
CHEVROLET	11	10	60	246	10,0	75,6-	0,2	0,6
CHRYSLER	0	0	0	0				
CITROEN	210	234	2.246	2.966	10,3-	24,3-	8,2	7,6
DACIA	71	0	388	0			1,4	
HYUNDAI	23	9	114	152	155,6	25,0-	0,4	0,4
FIAT	101	50	590	1.008	102,0	41,5-	2,2	2,6
FORD	306	308	2.469	3.431	0,6-	28,0-	9,0	8,8
GM	2	2	6	8		25,0-		
IVECO	28	38	287	496	26,3-	42,1-	1,0	1,3
ISUZU	72	34	347	583	111,8	40,5-	1,3	1,5
MAZDA	45	27	299	286	66,7	4,5	1,1	0,7
MERCEDES-BENZ	181	265	2.056	3.261	31,7-	37,0-	7,5	8,3
MITSUBISHI	24	75	566	745	68,0-	24,0-	2,1	1,9
NISSAN	235	231	2.079	2.968	1,7	30,0-	7,6	7,6
PEUGEOT	243	207	2.440	2.782	17,4	12,3-	8,9	7,1
OPEL	90	164	1.417	2.463	45,1-	42,5-	5,2	6,3
RENAULT	309	464	2.863	3.629	33,4-	21,1-	10,4	9,3
SEAT	0	0	0	0				
SKODA	11	28	187	469	60,7-	60,1-	0,7	1,2
SUZUKI	0	0	0	0				
TOYOTA	63	151	1.084	1.409	58,3-	23,1-	4,0	3,6
VOLKSWAGEN	823	660	7.714	11.682	24,7	34,0-	28,1	29,8
VOLVO	0	0	0	0				
ÖVRIGA	24	28	193	591	14,3-	67,3-	0,7	1,5
TOTALT	2.872	2.985	27.405	39.175	3,8-	30,0-	100,0	100,0

Bussar

Under december registrerades totalt 74 nya bussar (både lätta och tunga), 47,1% färre än under samma tid förra året, då 140 stycken registrerades. Sammanlagt registrerades under året 1175 bussar, 2,9% färre än förra året, då 1210 stycken registrerades.

Nyregistreringarna av tunga bussar över 10 ton uppgick till 50 under december, 57,6% färre än under samma tid förra året då 118 bussar registrerades. Sammanlagt registrerades under året 927 tunga bussar, 1,9% färre än under förra året, då 945 registrerades.

REGISTRERINGAR AV BUSSAR ÖVER 10 TON

	DECEMBER		JANUARI - DECEMBER		FÖRÄNDRING %		MARKN.ANDEL % JAN-DEC	
	2009	2008	2009	2008	DEC	JAN-DEC	2009	2008
KÄSSBOHRER-SETRA	2	5	71	64	60,0-	10,9	7,7	6,8
MAN	0	72	188	205	100,0-	8,3-	20,3	21,7
MERCEDES-BENZ	0	11	70	108	100,0-	35,2-	7,6	11,4
NEOPLAN	0	7	8	12	100,0-	33,3-	0,9	1,3
SCANIA	13	2	215	193	550,0	11,4	23,2	20,4
VOLVO	21	18	267	280	16,7	4,6-	28,8	29,6
ÖVRIGA	14	3	108	83	366,7	30,1	11,7	8,8
TOTALT	50	118	927	945	57,6-	1,9-	100,0	100,0

Fotnot till redaktionen

BIL Sweden har i sin nyregistreringsstatistik för personbilar endast förstagångsregistreringar av bilar som tillverkats under de tre senaste åren. Direktimporterade bilar eller andra äldre bilar som registreras för första gången i Sverige ingår inte. SIKÄ/SCB har med samtliga bilar (inkl direktimport) oavsett ålder, i sina nyregistreringssiffror. Det är förklaringen till att BIL Swedens siffror blir lägre än de SIKÄ/SCB redovisar

Nyregistrerade personbilar

FABRIKAT	DECEMBER		JANUARI-DECEMBER		FÖRÄNDRING %		MARKN.ANDEL %	JAN-DEC	
	2009	2008	2009	2008	DECEMBER	JAN-DEC		2009	2008
BMW GROUP SVERIGE									
BMW	916	739	11371	11735	23,95	3,10-	5,32	4,62	
MINI	55	16	696	798	243,75	12,78-	0,32	0,31	
TOTALT BMW GROUP SVERIGE	971	755	12067	12533	28,60	3,71-	5,65	4,93	
CHRYSLER SWEDEN									
CHRYSLER	71	91	548	1047	21,97-	47,65-	0,25	0,41	
DODGE	50	70	455	608	28,57-	25,16-	0,21	0,23	
JEEP	26	118	448	610	77,96-	26,55-	0,20	0,24	
TOTALT CHRYSLER SWEDEN	147	279	1451	2265	47,31-	35,93-	0,68	0,89	
CITROEN SVERIGE AB									
CITROEN	342	419	4575	6828	18,37-	32,99-	2,14	2,68	
TOTALT CITROEN SVERIGE AB	342	419	4575	6828	18,37-	32,99-	2,14	2,68	
FORD MOTOR									
FORD	1401	1058	13133	15122	32,41	13,15-	6,15	5,95	
TOTALT FORD MOTOR	1401	1058	13133	15122	32,41	13,15-	6,15	5,95	
GM NORDEN									
CHEVROLET	64	100	1004	1570	36,00-	36,05-	0,47	0,61	
OPEL	401	406	5421	7809	1,23-	30,58-	2,54	3,07	
SAAB	398	1161	7036	19871	65,71-	64,59-	3,29	7,82	
TOTALT GM NORDEN	863	1667	13461	29250	48,23-	53,97-	6,30	11,51	
HONDA NORDIC									
HONDA	251	260	4150	4598	3,46-	9,74-	1,94	1,81	
TOTALT HONDA NORDIC	251	260	4150	4598	3,46-	9,74-	1,94	1,81	
IVECO									
IVECO	1		38	42		9,52-	0,01	0,01	
TOTALT IVECO	1		38	42		9,52-	0,01	0,01	
KIA MOTORS SWEDEN									
KIA	768	520	9372	6054	47,69	54,80	4,39	2,38	
TOTALT KIA MOTORS SWEDEN	768	520	9372	6054	47,69	54,80	4,39	2,38	
KW BRUUN AUTOIMPORT									
PEUGEOT	591	595	7535	12967	0,67-	41,89-	3,53	5,10	
TOTALT KW BRUUN AUTOIMPORT	591	595	7535	12967	0,67-	41,89-	3,53	5,10	
MAZDA MOTOR SVERIGE									
MAZDA	237	202	3237	3917	17,32	17,36-	1,51	1,54	
TOTALT MAZDA MOTOR SVERIGE	237	202	3237	3917	17,32	17,36-	1,51	1,54	
MERCEDES-BENZ SVERIGE									
MERCEDES	707	543	7653	6975	30,20	9,72	3,58	2,74	
SMART	5	22	238	254	77,27-	6,29-	0,11	0,10	
TOTALT MERCEDES-BENZ SVERIGE	712	565	7891	7229	26,01	9,15	3,69	2,84	
NIMAG SVERIGE									
SUZUKI	70	93	2011	1208	24,73-	66,47	0,94	0,47	
TOTALT NIMAG SVERIGE	70	93	2011	1208	24,73-	66,47	0,94	0,47	
NISSAN NORDIC									
NISSAN	281	253	3412	4268	11,06	20,05-	1,59	1,68	
TOTALT NISSAN NORDIC	281	253	3412	4268	11,06	20,05-	1,59	1,68	
OLLE OLSSON BOLAGEN									
ALFA ROMEO	9	7	137	162	28,57	15,43-	0,06	0,06	
FIAT	104	69	1978	3016	50,72	34,41-	0,92	1,18	
TOTALT OLLE OLSSON BOLAGEN	113	76	2115	3178	48,68	33,44-	0,99	1,25	
RENAULT NORDIC SVERIGE									
DACIA	159	17	655	47	835,29		0,30	0,01	
RENAULT	673	697	7012	7294	3,44-	3,86-	3,28	2,87	
TOTALT RENAULT NORDIC SVERIGE	832	714	7667	7341	16,52	4,44	3,59	2,89	
SC AUTO SWEDEN									
MITSUBISHI	179	80	2893	2493	123,75	16,04	1,35	0,98	
TOTALT SC AUTO SWEDEN	179	80	2893	2493	123,75	16,04	1,35	0,98	
SC MOTORS SWEDEN AB									
HYUNDAI	820	665	7095	7056	23,30	0,55	3,32	2,77	
TOTALT SC MOTORS SWEDEN AB	820	665	7095	7056	23,30	0,55	3,32	2,77	
SUBARU NORDIC									
SUBARU	290	372	3016	3141	22,04-	3,97-	1,41	1,23	
TOTALT SUBARU NORDIC	290	372	3016	3141	22,04-	3,97-	1,41	1,23	
TOYOTA SWEDEN									
LEXUS	71	42	685	810	69,04	15,43-	0,32	0,31	
TOYOTA	1922	1198	18922	20171	60,43	6,19-	8,86	7,94	
TOTALT TOYOTA SWEDEN	1993	1240	19607	20981	60,72	6,54-	9,18	8,26	
VOLKSWAGEN GROUP SVERIGE									
AUDI	1104	1248	12193	14800	11,53-	17,61-	5,71	5,82	
BENTLEY	1		7	13		46,15-			
LAMBORGHINI		1	5	12	100,00-	58,33-			
PORSCHE	15	23	293	366	34,78-	19,94-	0,13	0,14	
SKODA	933	497	7949	10064	87,72	21,01-	3,72	3,96	
SEAT	218	152	2107	2243	43,42	6,06-	0,98	0,88	
VOLKSWAGEN	2034	1989	23090	26637	2,26	13,31-	10,82	10,48	
TOTALT VOLKSWAGEN GROUP SVERIGE	4305	3910	45644	54135	10,10	15,68-	21,39	21,31	
VOLVO PERSONBILAR SVERIGE									
JAGUAR	28	20	193	300	40,00	35,66-	0,09	0,11	
LAND ROVER	23	23	261	336		22,32-	0,12	0,13	
VOLVO	3949	3360	41808	47834	17,52	12,59-	19,59	18,83	
TOTALT VOLVO PERSONBILAR SVERIGE	4000	3403	42262	48470	17,54	12,80-	19,80	19,08	
ÖVRIGA FABRIKAT									
TOTALT ÖVRIGA FABRIKAT	173	30	748	906	476,66	17,43-	0,35	0,35	
S L U T T O T A L	19340	17156	213380	253982	12,73	15,98-	100,00	100,00	

Nyregistrerade personbilar

MÄRKE / MODELL	DECEMBER		JANUARI-DECEMBER		FÖRÄNDRING %		MARKN.ANDEL %	
	2009	2008	2009	2008	DECEMBER	JAN-DEC	2009	JAN-DEC 2008
1 VOLVO V70II	1972	1706	20532	22070	15,59	6,96-	9,62	8,69
2 VOLVO V50	867	625	10974	11334	38,72	3,17-	5,14	4,46
3 VW PASSAT	919	619	8588	6184	48,46	38,87	4,02	2,43
4 VW GOLF	565	756	8497	11198	25,26-	24,12-	3,98	4,41
5 KIA CEE'D	523	306	5989	3597	70,91	66,49	2,81	1,42
6 FORD FOCUS	447	421	5226	6340	6,17	17,57-	2,45	2,50
7 BMW 3-SERIE	357	292	5053	4284	22,26	17,95	2,37	1,69
8 AUDI A4	457	490	4796	7509	6,73-	36,12-	2,25	2,96
9 SAAB 9-3	201	677	4430	12623	70,31-	64,90-	2,08	4,97
10 TOYOTA YARIS	516	204	4150	2268	152,94	82,98	1,94	0,89
11 TOYOTA AVENSIS	342	194	4104	3021	76,28	35,84	1,92	1,19
12 SKODA OCTAVIA	579	187	3883	4752	209,62	18,28-	1,82	1,87
13 PEUGEOT 308	162	179	3442	2373	9,49-	45,04	1,61	0,93
14 AUDI A6	262	240	3045	3657	9,16	16,73-	1,43	1,44
15 SKODA FABIA	207	224	3009	4499	7,58-	33,11-	1,41	1,77
16 RENAULT MEGANE	363	244	2923	3174	48,77	7,90-	1,37	1,25
17 BMW 5-SERIE	204	200	2773	3219	2,00	13,85-	1,30	1,27
18 HYUNDAI I30	434	237	2658	2336	83,12	13,78	1,25	0,92
19 FORD MONDEO	382	219	2635	2941	74,42	10,40-	1,23	1,16
20 SAAB 9-5	197	484	2606	7248	59,29-	64,04-	1,22	2,85
21 VOLVO XC60	188	502	2577	865	62,54-	197,91	1,21	0,34
22 MERCEDES C-KLASS	227	144	2369	2941	57,63	19,44-	1,11	1,16
23 TOYOTA PRIUS	235	357	2294	3354	34,17-	31,60-	1,08	1,32
24 MERCEDES E-KLASS	214	83	2281	1204	157,83	89,45	1,07	0,47
25 TOYOTA AURIS	295	160	2219	4237	84,37	47,62-	1,04	1,67
26 NISSAN QASHQAI	165	138	2147	2188	19,56	1,87-	1,01	0,86
27 RENAULT CLIO	232	190	2139	1902	22,10	12,46	1,00	0,75
28 BMW 1-SERIE	164	153	2126	2501	7,18	14,99-	1,00	0,98
29 TOYOTA AYGO	131	155	1968	4187	15,48-	52,99-	0,92	1,65
30 VOLVO XC70II	281	115	1853	3315	144,34	44,10-	0,87	1,31
31 AUDI A3	140	325	1785	2201	56,92-	18,90-	0,84	0,87
32 HYUNDAI I10	98	183	1669	2467	46,44-	32,34-	0,78	0,97
33 OPEL ASTRA	196	151	1658	3281	29,80	49,46-	0,78	1,29
34 FORD FIESTA	243	143	1653	1998	69,93	17,26-	0,77	0,79
35 VOLVO C30	179	155	1579	2705	15,48	41,62-	0,74	1,07
36 PEUGEOT 207	104	127	1571	2696	18,11-	41,72-	0,74	1,06
37 HONDA CR-V	118	78	1553	1687	51,28	7,94-	0,73	0,66
38 VW POLO	36	181	1522	2767	80,11-	44,99-	0,71	1,09
39 SUBARU LEGACY	182	137	1428	1680	32,84	15,00-	0,67	0,66
40 VOLVO S40N	151	67	1396	2036	125,37	31,43-	0,65	0,80
41 OPEL INSIGNIA	86	18	1393	19	377,77		0,65	0,01
42 VOLVO S80N	163	91	1382	2161	79,12	36,04-	0,65	0,85
43 VW TIGUAN	193	147	1358	2076	31,29	34,58-	0,64	0,82
44 MERCEDES B-KLASS	106	169	1337	903	37,27-	48,06	0,63	0,36
45 HYUNDAI I20	168		1331				0,62	
46 MAZDA6	100	83	1326	1719	20,48	22,86-	0,62	0,68
47 FIAT DUCATO	29	49	1318	2026	40,81-	34,94-	0,62	0,80
48 HONDA CIVIC	68	88	1305	1846	22,72-	29,30-	0,61	0,73
49 AUDI Q5	117	80	1302	115	46,25		0,61	0,05
50 MITSUBISHI LANCER	45	20	1178	658	125,00	79,02	0,55	0,26
51 CITROEN C4	93	105	1139	2203	11,42-	48,29-	0,53	0,87
52 CITROEN C5	74	145	1123	1611	48,96-	30,29-	0,53	0,63
53 SEAT IBIZA/CORDOBA	91	99	1116	1145	8,08-	2,53-	0,52	0,45
54 SUBARU FORESTER	91	208	1034	814	56,25-	27,02	0,48	0,32
55 MITSUBISHI COLT	46	32	1032	968	43,75	6,61	0,48	0,38
56 CITROEN C3	99	39	999	906	153,84	10,26	0,47	0,36
57 KIA PICANTO	42	55	951	952	23,63-	0,10-	0,45	0,37
58 MAZDA3	71	37	951	990	91,89	3,93-	0,45	0,39
59 TOYOTA URBAN CRUISER	131		926				0,43	
60 PEUGEOT 107	88	44	912	1303	100,00	30,00-	0,43	0,51
61 TOYOTA IQ	63		910				0,43	
62 VW CADDY	109	73	901	1158	49,31	22,19-	0,42	0,46
63 OPEL CORSA	51	111	876	2205	54,05-	60,27-	0,41	0,87
64 HYUNDAI SANTA FE	107	69	875	604	55,07	44,86	0,41	0,24
65 VW TOURAN	122	62	864	1059	96,77	18,41-	0,40	0,42
66 FORD S-MAX	115	81	830	859	41,97	3,37-	0,39	0,34
67 VOLVO S60	89	51	801	1688	74,50	52,54-	0,38	0,66
68 AUDI A5	91	48	783	672	89,58	16,51	0,37	0,26
69 TOYOTA COROLLA	6	74	761	1704	91,89-	55,34-	0,36	0,67
70 FORD TRANSIT	27	38	736	762	28,94-	3,41-	0,34	0,30
71 TOYOTA RAV 4	73	42	711	1130	73,80	37,07-	0,33	0,44
72 MINI COOPER	55	16	696	798	243,75	12,78-	0,33	0,31
73 SUZUKI ALTO	23		667				0,31	
74 TOYOTA VERSO	92		663				0,31	
75 FORD KA	42	23	660	89	82,60	641,57	0,31	0,04

Nyregistrerade dieselpersonbilar

MÄRKE / MODELL	DECEMBER		JANUARI-DECEMBER		% AV DIESEL	TOTALT		% DIESEL AV MODELLEN	
	2009	2008	2009	2008		2009	2008	2009	2008
1 VOLVO V70II	1468	516	10244	9340	11,71	10,17	49,89	42,32	
2 VOLVO V50	480	256	5765	3478	6,59	3,79	52,53	30,69	
3 KIA CEE'D	420	232	4507	2442	5,15	2,66	75,25	67,89	
4 BMW 3-SERIE	241	187	3439	2293	3,93	2,50	68,06	53,52	
5 VW PASSAT	427	464	3357	4368	3,84	4,76	39,09	70,63	
6 AUDI A4	335	286	2752	4686	3,15	5,10	57,38	62,41	
7 VOLVO XC60	187	480	2557	833	2,92	0,91	99,22	96,30	
8 AUDI A6	207	172	2342	1714	2,68	1,87	76,91	46,87	
9 BMW 5-SERIE	180	154	2150	2300	2,46	2,51	77,53	71,45	
10 HYUNDAI I30	349	181	1945	1536	2,22	1,67	73,18	65,75	
11 VOLVO XC70II	276	110	1819	3034	2,08	3,30	98,17	91,52	
12 BMW 1-SERIE	135	136	1617	1868	1,85	2,03	76,06	74,69	
13 MERCEDES E-KLASS	134	51	1585	789	1,81	0,86	69,49	65,53	
14 FORD FOCUS	216	59	1451	1003	1,66	1,09	27,77	15,82	
15 SKODA OCTAVIA	286	48	1379	1636	1,58	1,78	35,51	34,43	
16 FIAT DUCATO	29	49	1318	2026	1,51	2,21	100,00	100,00	
17 PEUGEOT 308	104	95	1269	1259	1,45	1,37	36,87	53,06	
18 VW GOLF	85	157	1230	2304	1,41	2,51	14,48	20,58	
19 AUDI A3	107	169	1164	1254	1,33	1,37	65,21	56,97	
20 AUDI Q5	112	64	1125	90	1,29	0,10	86,41	78,26	
21 FORD MONDEO	208	62	996	1351	1,14	1,47	37,80	45,94	
22 CITROEN C4	76	81	891	1475	1,02	1,61	78,23	66,95	
23 SAAB 9-3	46	118	866	2236	0,99	2,44	19,55	17,71	
24 SUBARU LEGACY	91	84	834	1098	0,95	1,20	58,40	65,36	
25 MERCEDES C-KLASS	53	67	831	1383	0,95	1,51	35,08	47,02	
26 HYUNDAI SANTA FE	83	62	808	476	0,92	0,52	92,34	78,81	
27 CITROEN C5	53	79	797	1262	0,91	1,37	70,97	78,34	
28 TOYOTA AVENSIS	54	47	776	777	0,89	0,85	18,91	25,72	
29 VOLVO C30	124	49	760	553	0,87	0,60	48,13	20,44	
30 SUBARU FORESTER	74	175	740	348	0,85	0,38	71,57	42,75	
31 FORD TRANSIT	27	38	736	762	0,84	0,83	100,00	100,00	
32 VOLVO S80N	87	32	713	954	0,81	1,04	51,59	44,15	
33 RENAULT MEGANE	146	39	694	341	0,79	0,37	23,74	10,74	
34 VW TIGUAN	93	86	693	1111	0,79	1,21	51,03	53,52	
35 VW CADDY	82	52	619	904	0,71	0,98	68,70	78,07	
36 VOLVO S40N	86	23	606	319	0,69	0,35	43,41	15,67	
37 OPEL INSIGNIA	39	10	604	10	0,69	0,01	43,36	52,63	
38 NISSAN QASHQAI	49	42	565	691	0,65	0,75	26,32	31,58	
39 MAZDA6	41	34	490	352	0,56	0,38	36,95	20,48	
40 VOLVO XC90	28	37	463	834	0,53	0,91	96,26	92,15	
41 OPEL CORSA	21	83	457	1728	0,52	1,88	52,17	78,37	
42 KIA SORENTO	47	18	451	174	0,52	0,19	92,04	90,16	
43 FORD S-MAX	70	33	447	435	0,51	0,47	53,86	50,64	
44 SKODA FABIA	18	45	425	941	0,49	1,03	14,12	20,92	
45 MERCEDES GLK	30	11	413	89	0,47	0,10	86,76	74,17	
46 VW POLO	13	48	405	1252	0,46	1,36	26,61	45,25	
47 HONDA CR-V	13	24	401	459	0,46	0,50	25,82	27,21	
48 FORD FIESTA	35	12	400	89	0,46	0,10	24,20	4,45	
49 SAAB 9-5	35	31	390	580	0,45	0,63	14,97	8,00	
50 BMW X3	31	25	389	647	0,44	0,70	95,58	94,18	
Ø V R I G A	1507	1260	15821	19917	18,08	21,70			
T O T A L T	9138	6673	87496	91801	100,00	100,00	41,00	36,14	

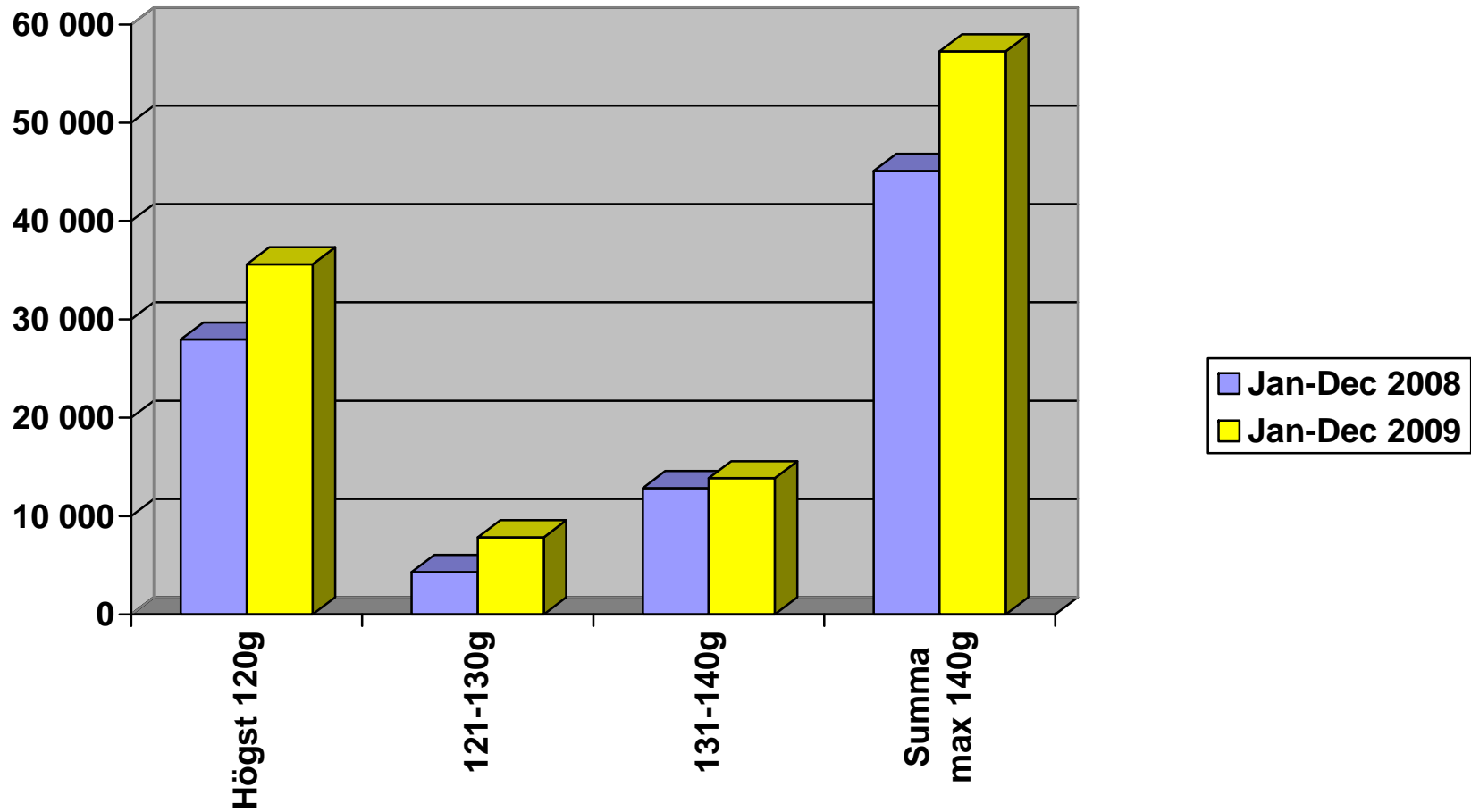
Nyregistrerade personbilar med låga koldioxidutsläpp (max 140g/km)

NYREGISTRERADE PERSONBILAR MED LÅGA KOLDIOXIDUTSLÄPP (MAX 140G/KM)

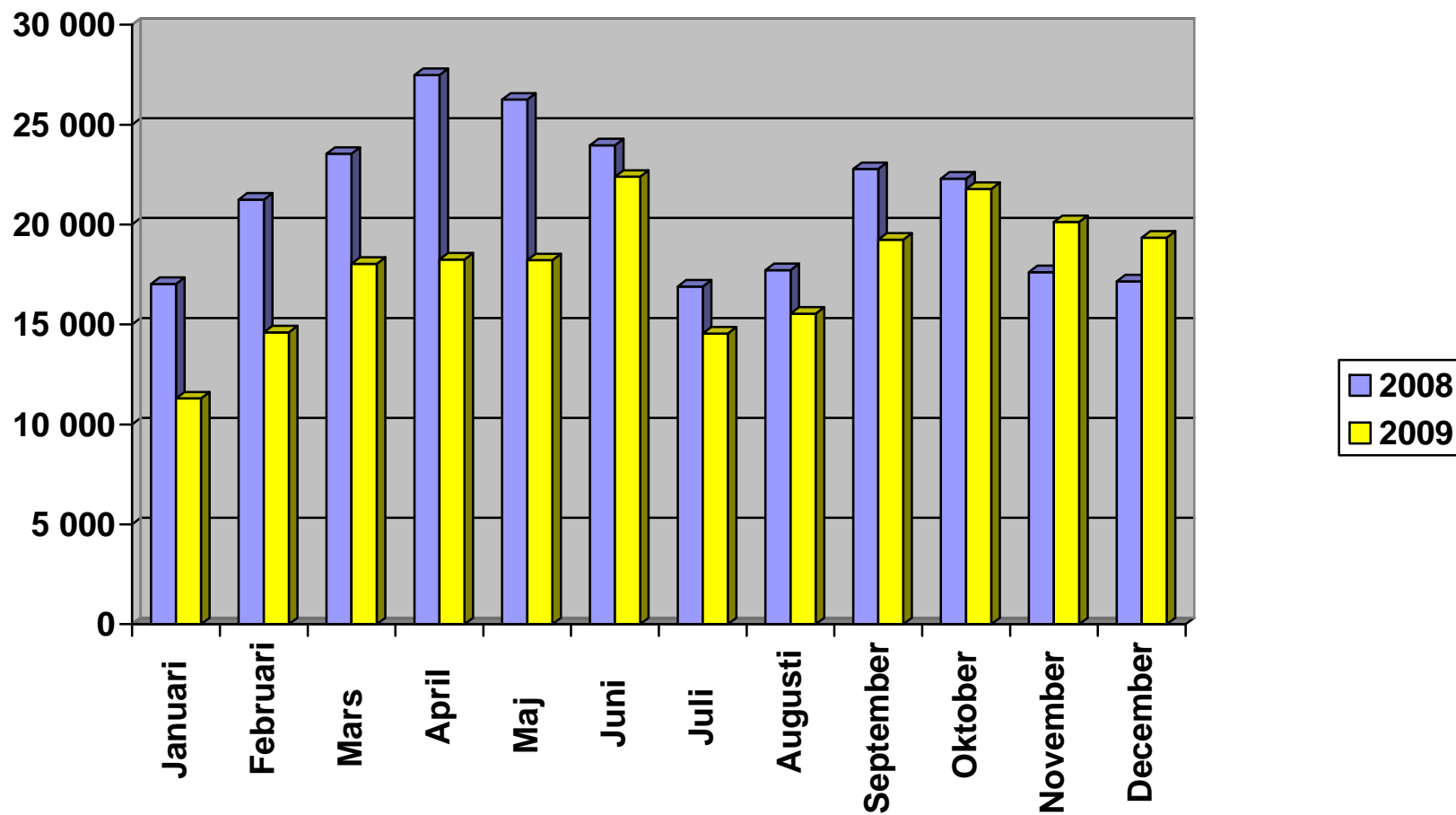
	DECEMBER 2009	% AV TOT NYREG	DECEMBER 2008	% AV TOT NYREG	09/08 %	JAN-DEC 2009	% AV TOT NYREG	JAN-DEC 2008	% AV TOT NYREG	09/08 %
HÖGST 120G	3507	18.13	2067	12.05	69.7	35597	16.68	27951	11.01	27.4
121-130	850	4.40	362	2.11	134.8	7836	3.67	4293	1.69	82.5
131-140	1320	6.83	885	5.16	49.2	13843	6.49	12848	5.06	7.7
SUMMA MAX 140G	5677	29.35	3314	19.32	71.3	57276	26.84	45092	17.75	27.0

STATISTIKEN BASERAS PÅ DE AV TILLVERKAREN ANGIVNA CERTIFIERADE KOLDIOXIDVÄRDENA.

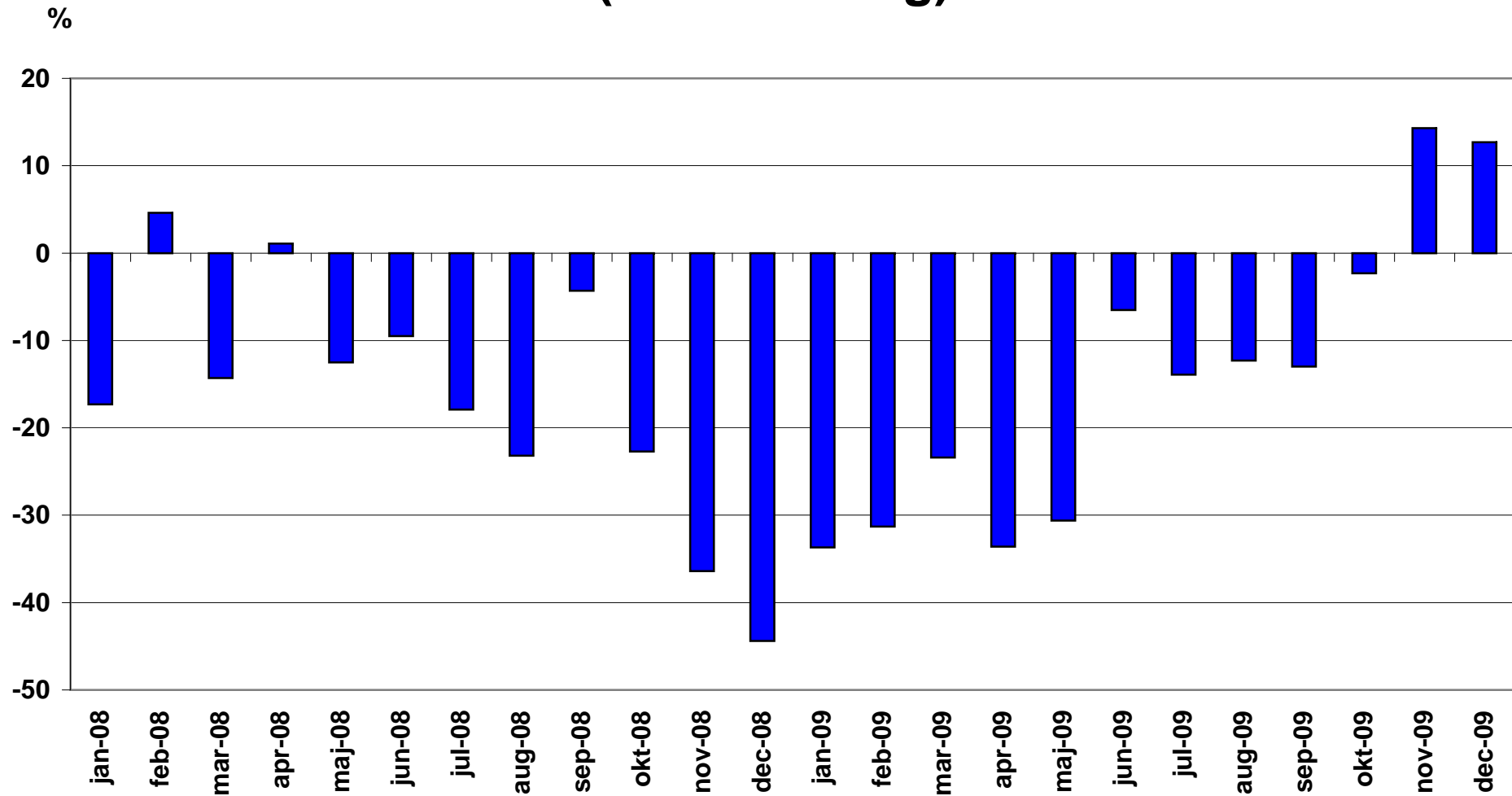
Nyregistrerade personbilar med låga koldioxidutsläpp (max 140g/km)



Nyregistrerade personbilar per månad 2009



Nyregistrerade personbilar månadsvis (% förändring)



NYREGISTRERADE MILJÖBILAR DECEMBER 2009

Modell	Typ	DECEMBER		JANUARI-DECEMBER		% AV MILJÖ TOTALT JAN-DEC		
		2009	2008	2009	2008	2009	2008	
1	VOLVO V70II FLEXIFUEL	E85	485	1138	9998	11019	12,32	12,73
2	VOLVO V 50 FLEXIFUEL	E85	363	335	4933	7128	6,08	8,23
3	VOLVO V 50 D	Max 120 g CO2, diesel	352	105	4365	105	5,38	0,12
4	VW PASSAT ECOFUEL	Gas	427		4046		4,99	
5	TOYOTA YARIS	Max 120 g CO2, bensin	515		3817		4,71	
6	VW GOLF MULTIFUEL	E85	214	387	3764	4651	4,64	5,37
7	KIA CEE'D ECO	Max 120 g CO2, diesel	389	167	3739	1802	4,61	2,08
8	FORD FOCUS FFV	E85	175	357	3280	5215	4,04	6,02
9	SAAB 9-3 BIOPOWER	E85	110	520	3030	9398	3,74	10,86
10	TOYOTA PRIUS	Hybrid	235	357	2294	3354	2,83	3,87
11	SAAB 9-5 BIOPOWER	E85	160	441	2170	6459	2,67	7,46
12	TOYOTA AYGO	Max 120 g CO2, bensin	131	155	1968	4187	2,43	4,84
13	RENAULT MEGANE FLEX FUEL	E85	187	119	1750	1893	2,16	2,19
14	RENAULT CLIO FLEX FUEL	E85	175	62	1591	64	1,96	0,07
15	HYUNDAI I10	Max 120 g CO2, bensin	93	156	1554	2310	1,92	2,67
16	FORD MONDEO FLEXIFUEL	E85	164	139	1533	907	1,89	1,05
17	MERCEDES B 180 NGT	Gas	83	128	1115	286	1,37	0,33
18	FORD FOCUS ECONETIC	Max 120 g CO2, diesel	192	22	1037	326	1,28	0,38
19	SKODA OCTAVIA E85	E85	36	90	1025	1980	1,26	2,29
20	BMW 118D DPF	Max 120 g CO2, diesel	74	93	987	1150	1,22	1,33
21	TOYOTA IQ	Max 120 g CO2, bensin	63		910		1,12	
22	KIA PICANTO ECO	Max 120 g CO2, bensin	37	54	895	849	1,10	0,98
23	AUDI A3 E-POWER	Max 120 g CO2, diesel	83	96	857	912	1,06	1,05
24	PEUGEOT 107	Max 120 g CO2, bensin	82	44	846	1303	1,04	1,51
25	VOLVO C30 FLEXIFUEL	E85	45	102	748	1939	0,92	2,24
26	HYUNDAI I30 CRDI	Max 120 g CO2, diesel	141	19	734	446	0,90	0,52
27	PEUGEOT 308 BIOFLEX	E85	8	44	697	134	0,86	0,15
28	VOLVO S40N FLEXIFUEL	E85	49	39	661	1340	0,81	1,55
29	FORD KA 120G	Max 120 g CO2, bensin	42	23	653	36	0,80	0,04
30	SUZUKI ALTO ECO	Max 120 g CO2, bensin	22		648		0,80	
31	CITROEN C1 1,0l	Max 120 g CO2, bensin	25	68	640	1098	0,79	1,27

	Modell	Typ	DECEMBER		JANUARI-DECEMBER		% AV MILJÖ TOTALT JAN-DEC	
			2009	2008	2009	2008	2009	2008
32	VOLVO C30 D	Max 120 g CO2, diesel	108	28	605	36	0,75	0,04
33	VOLVO S80N FLEXIFUEL	E85	62	47	582	673	0,72	0,78
34	MITSUBISHI COLT FFV	E85	2		577		0,71	
35	VOLVO S40N D	Max 120 g CO2, diesel	64	11	465	11	0,57	0,01
36	OPEL CORSA ECOFLEX	Max 120 g CO2, diesel	21	82	453	1700	0,56	1,96
37	RENAULT MEGANE D	Max 120 g CO2, diesel	87		433		0,53	
38	SKODA OCTAVIA GREEN	Max 120 g CO2, diesel	117		400		0,49	
39	FORD FOCUS C-MAX FFV	E85	54	53	382	864	0,47	1,00
40	SUZUKI SPLASH ECO	Max 120 g CO2, bensin	8	37	379	124	0,47	0,14
41	DACIA SANDERO E85	E85	106		372		0,46	
42	VW GOLF TDI 110	Max 120 g CO2, diesel		16	364	18	0,45	0,02
43	FORD FOCUS 120G	Max 120 g CO2, diesel	16	28	348	580	0,43	0,67
44	VW TOURAN ECOFUEL	Gas	57	16	348	338	0,43	0,39
45	FORD S-MAX FFV	E85	44	44	346	323	0,43	0,37
46	CITROEN C4 1.6HDI 5D FAP	Max 120 g CO2, diesel	29	45	338	1018	0,42	1,18
47	HYUNDAI I20 CRDI	Max 120 g CO2, diesel	31		319		0,39	
48	FORD FIESTA 120G	Max 120 g CO2, diesel	30	12	317	39	0,39	0,05
49	SKODA FABIA GREENLINE TDI	Max 120 g CO2, diesel	15	37	314	778	0,39	0,90
50	VW POLO TDI 80	Max 120 g CO2, diesel		43	270	1141	0,33	1,32
51	VW GOLF BLUEMOTION	Max 120 g CO2, diesel	68	18	270	633	0,33	0,73
52	PEUGEOT 307 BIOFLEX	E85		49	268	2053	0,33	2,37
53	PEUGEOT 308 HDI	Max 120 g CO2, diesel	12	48	262	403	0,32	0,47
54	OPEL ASTRA ECOFLEX	Max 120 g CO2, diesel	14	13	244	21	0,30	0,02
55	CITROEN C5 BIOFLEX	E85	21	42	242	112	0,30	0,13
56	AUDI A3 1,6 E	E85	5	83	233	400	0,29	0,46
57	SMART	Max 120 g CO2, bensin	5	22	233	243	0,29	0,28
58	CITROEN C3 1.6 HDI	Max 120 g CO2, diesel	8	25	228	552	0,28	0,64
59	FIAT 500 1,2	Max 120 g CO2, bensin	25	8	224	174	0,28	0,20
60	CHEVROLET MATIZ 0.8	Max 120 g CO2, bensin	20	46	215	404	0,27	0,47
61	VW CADDY KOMBI ECOFUEL	Gas	20	15	215	155	0,27	0,18
62	TOYOTA URBAN CRUISER E	Max 120 g CO2, diesel	39		205		0,25	
63	PEUGEOT 407 BIOFLEX	E85	2	45	199	64	0,25	0,07
64	SEAT LEON MULTIFUEL	E85	12	10	192	179	0,24	0,21
65	MINI COOPER DIESEL	Max 120 g CO2, diesel	16	2	183	201	0,23	0,23

	Modell	Typ	DECEMBER		JANUARI-DECEMBER		% AV MILJÖ TOTALT JAN-DEC	
			2009	2008	2009	2008	2009	2008
66	HONDA INSIGHT	Hybrid	14		182		0,22	
67	OPEL AGILA ECOFLEX	Max 120 g CO2, bensin		21	181	65	0,22	0,08
68	SAAB 9-3 X BP	E85	18		164		0,20	
69	VW JETTA E85	E85		13	161	66	0,20	0,08
70	MAZDA2 1.6 DE	Max 120 g CO2, diesel	6		155		0,19	
71	FORD GALAXY FFV	E85	4	18	153	155	0,19	0,18
72	CADILLAC BLS E85	E85	100		144	200	0,18	0,23
73	CITROEN C4 BIOFLEX	E85	7	20	141	544	0,17	0,63
74	SEAT ALTEA MULTIFUEL	E85	14	9	137	126	0,17	0,15
75	OPEL ZAFIRA CNG	Gas	1	5	132	117	0,16	0,14
76	MINI COOPER D CLUBMAN	Max 120 g CO2, diesel	9	5	126	246	0,16	0,28
77	VW POLO TDI 90	Max 120 g CO2, diesel	12		124		0,15	
78	PEUGEOT 207 HDI	Max 120 g CO2, diesel	26		122		0,15	
79	AUDI A4 E-POWER	Max 120 g CO2, diesel	39		118		0,15	
80	MITSUBISHI COLT 5D AS&G	Max 120 g CO2, bensin	35		112		0,14	
81	MITSUBISHI LANCER FFV	E85	33		105		0,13	
82	FIAT PUNTO MULTIJET	Max 120 g CO2, diesel	5		103	91	0,13	0,11
83	RENAULT KANGOO FLEX FUEL	E85	9		97		0,12	
84	HONDA CIVIC 4D HYBRID	Hybrid	1	24	96	281	0,12	0,32
85	FORD FIESTA ECONETIC	Max 120 g CO2, diesel	5		83		0,10	
86	MERCEDES A 160 CDI BLUE	Max 120 g CO2, diesel		1	80	7	0,10	0,01
87	BMW 116D	Max 120 g CO2, diesel	16		75		0,09	
88	SUBARU JUSTY ECO	Max 120 g CO2, bensin	1	11	75	179	0,09	0,21
89	MERCEDES E 200 NGT	Gas		18	73	101	0,09	0,12
90	DACIA LOGAN E85	E85	44		67		0,08	
91	FORD FOCUS C-MAX 120G	Max 120 g CO2, diesel	14	3	65	19	0,08	0,02
92	SEAT IBIZA 1,9 ECO-TDI S	Max 120 g CO2, diesel	1	32	64	46	0,08	0,05
93	FORD FOCUS C-MAX CNG	Gas	3		60		0,07	
94	VW PASSAT BLUEMOTION	Max 120 g CO2, diesel	48		59		0,07	
95	MAZDA 3 1,6 DE	Max 120 g CO2, diesel	8		58		0,07	
96	NISSAN PIXO 120G	Max 120 g CO2, bensin	10		55		0,07	
97	SEAT IBIZA 1,4 ECO-TDI S	Max 120 g CO2, diesel	4	11	49	14	0,06	0,02
98	OPEL COMBO CNG	Gas	2	13	44	146	0,05	0,17
99	FIAT PANDA MULTIJET	Max 120 g CO2, diesel			41	41	0,05	0,05

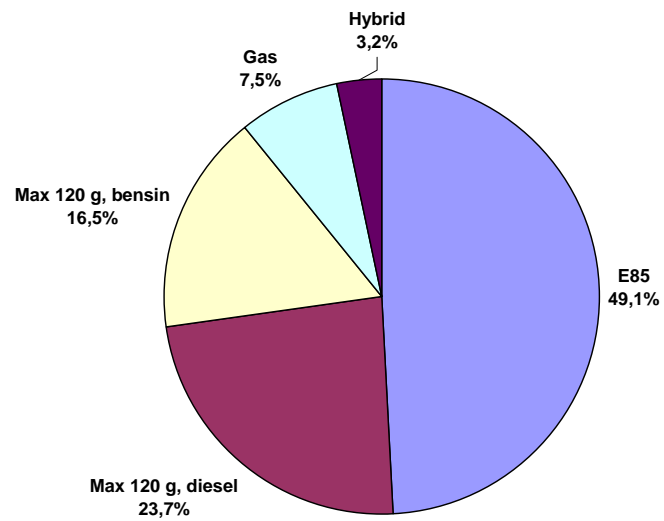
Modell	Typ	DECEMBER		JANUARI-DECEMBER		% AV MILJÖ TOTALT JAN-DEC			
		2009	2008	2009	2008	2009	2008		
100	FORD FOCUS CNG	Gas		9	40		0,05		
101	SEAT LEON ECO TDI	Max 120 g CO2, diesel		3	5	39	48	0,05	0,06
102	FORD MONDEO	E85		6		37		0,05	
103	MITSUBISHI OUTLANDER FFV	E85		32		32		0,04	
104	RENAULT SCENIC FLEX FUEL	E85		11		31		0,04	
105	SEAT IBIZA 1,4 ECO TDI R	Max 120 g CO2, diesel		7	1	26	89	0,03	0,10
106	FIAT PUNTO BI-POWER	Gas		8		25	34	0,03	0,04
107	FIAT BRAVO MULTIJET	Max 120 g CO2, diesel		1	1	18	61	0,02	0,07
108	FIAT QUBO	Max 120 g CO2, diesel		6		17		0,02	
109	FIAT 500 1,3 MJT	Max 120 g CO2, diesel			2	12	80	0,01	0,09
110	VW POLO BLUEMOTION	Max 120 g CO2, diesel			3	10	103	0,01	0,12
111	MERCEDES B 170 NGT	Gas			2	6	138	0,01	0,16
112	SUZUKI SWIFT ECO	Max 120 g CO2, diesel				5		0,01	
113	SEAT IBIZA 1,4 ECO S ED	Max 120 g CO2, diesel			1	4	48		0,06
114	KIA VENGA ECO	Max 120 g CO2, diesel		3		3			
115	PEUGEOT 207	Max 120 g CO2, diesel		1		3			
116	RENAULT MODUS D	Max 120 g CO2, diesel				1			
117	SEAT ALTEA ECO-TDI	Max 120 g CO2, diesel		1		1			
118	VW POLO GT TDI 105	Max 120 g CO2, diesel		1		1			
119	SEAT CORDOBA ECO-TDI R	Max 120 g CO2, diesel					2		
120	VOLVO V70 BI-FUEL	Gas					1		
TOTALT				6853	6404	81122	86576	100,00	100,00
Miljöbilar i % av tot nyreg				35,4%	37,3%	38,0%	34,1%		

Nyregistrerade miljöbilar per typ jan-dec 2009/2008

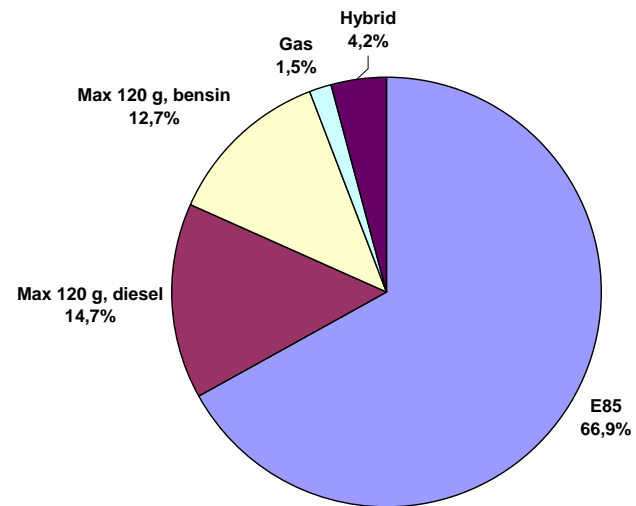
	Jan-dec 2009		Jan-dec 2008	
	<i>Antal</i>	<i>%</i>	<i>Antal</i>	<i>%</i>
E85	39 842	49,1	57 886	66,9
Max 120 g, diesel	19 199	23,7	12 767	14,7
Max 120 g, bensin	13 405	16,5	10 972	12,7
Gas	6 104	7,5	1 316	1,5
Hybrid	2 572	3,2	3 635	4,2
Totalt	81 122	100	86 576	100

Nyregistrerade miljöbilar per typ

Jan-dec 2009



Jan-dec 2008



Fabrikat	DECEMBER								JANUARI-DECEMBER							
	fysiska		juridiska		förändr.%		totalt		fysiska		juridiska		förändr.%		totalt	
	2009	2008	2009	2008	fys	jur	2009	2008	2009	2008	2009	2008	fys	jur	2009	2008
Alfa Romeo	3	2	6	5	50,0	20,0	9	7	57	57	80	105	0,0	-23,8	137	162
Audi	283	271	821	977	4,4	-16,0	1104	1248	2581	3610	9611	11189	-28,5	-14,1	12192	14799
Bentley	0	0	1	0	0,0	0,0	1	0	2	2	5	11	0,0	-54,5	7	13
BMW	233	152	683	587	53,3	16,4	916	739	2805	2756	8564	8977	1,8	-4,6	11369	11733
Chevrolet	35	65	32	36	-46,2	-11,1	67	101	578	855	449	747	-32,4	-39,9	1027	1602
Chrysler	26	23	45	68	13,0	-33,8	71	91	123	255	424	792	-51,8	-46,5	547	1047
Citroen	156	264	186	155	-40,9	20,0	342	419	2390	4491	2182	2336	-46,8	-6,6	4572	6827
Dacia	141	0	18	17	0,0	0,0	159	17	486	0	169	47	0,0	259,6	655	47
Dodge	15	25	35	45	-40,0	-22,2	50	70	171	179	284	429	-4,5	-33,8	455	608
Fiat	34	47	70	22	-27,7	218,2	104	69	1212	2217	764	797	-45,3	-4,1	1976	3014
Ford	446	432	940	625	3,2	50,4	1386	1057	4824	5947	8289	9164	-18,9	-9,5	13113	15111
Honda	146	130	105	130	12,3	-19,2	251	260	2407	2610	1741	1988	-7,8	-12,4	4148	4598
Hyundai	339	455	481	210	-25,5	129,0	820	665	4101	5473	2989	1583	-25,1	88,8	7090	7056
Iveco	1	0	0	0	0,0	0,0	1	0	29	35	9	7	-17,1	28,6	38	42
Jaguar	3	1	25	19	200,0	31,6	28	20	64	99	129	201	-35,4	-35,8	193	300
Jeep	5	16	21	102	-68,8	-79,4	26	118	145	235	303	375	-38,3	-19,2	448	610
Kia	564	296	204	223	90,5	-8,5	768	519	6506	4100	2865	1951	58,7	46,8	9371	6051
Lamborghini	0	1	0	0	0,0	0,0	0	1	2	9	3	3	-77,8	0,0	5	12
Land Rover	9	13	14	10	-30,8	40,0	23	23	69	91	192	245	-24,2	-21,6	261	336
Lexus	15	11	56	31	36,4	80,6	71	42	161	224	524	586	-28,1	-10,6	685	810
Mazda	157	112	80	88	40,2	-9,1	237	200	1990	2466	1241	1449	-19,3	-14,4	3231	3915
Mercedes	181	102	526	440	77,5	19,5	707	542	2311	1910	5341	5063	21,0	5,5	7652	6973
Mini	34	3	21	13	1033,3	61,5	55	16	265	286	431	512	-7,3	-15,8	696	798
Mitsubishi	80	50	99	30	60,0	230,0	179	80	1256	1531	1637	962	-18,0	70,2	2893	2493
Nissan	160	96	121	157	66,7	-22,9	281	253	1858	2207	1553	2061	-15,8	-24,6	3411	4268
Opel	125	172	276	234	-27,3	17,9	401	406	1913	3371	3507	4438	-43,3	-21,0	5420	7809
Peugeot	213	266	378	329	-19,9	14,9	591	595	4299	8112	3234	4855	-47,0	-33,4	7533	12967
Porsche	6	12	9	11	-50,0	-18,2	15	23	144	190	149	176	-24,2	-15,3	293	366
Renault	442	223	231	474	98,2	-51,3	673	697	4107	3245	2901	4049	26,6	-28,4	7008	7294
Saab	86	173	320	992	-50,3	-67,7	406	1165	1491	3949	5574	15936	-62,2	-65,0	7065	19885
Seat	103	85	115	67	21,2	71,6	218	152	1345	1150	762	1093	17,0	-30,3	2107	2243
Skoda	459	202	474	295	127,2	60,7	933	497	4102	5563	3846	4500	-26,3	-14,5	7948	10063
Smart	4	20	1	2	-80,0	-50,0	5	22	92	101	146	153	-8,9	-4,6	238	254
Subaru	172	211	117	161	-18,5	-27,3	289	372	1509	1633	1506	1505	-7,6	0,1	3015	3138
Suzuki	44	86	26	7	-48,8	271,4	70	93	1529	830	482	378	84,2	27,5	2011	1208
Toyota	758	416	1164	782	82,2	48,8	1922	1198	8171	10115	10750	10053	-19,2	6,9	18921	20168
Volkswagen	476	560	1557	1428	-15,0	9,0	2033	1988	6406	8895	16674	17734	-28,0	-6,0	23080	26629
Volvo	1218	921	2731	2438	32,2	12,0	3949	3359	13936	13615	27869	34211	2,4	-18,5	41805	47826
Övriga	67	10	95	15	570,0	533,3	162	25	367	333	326	524	10,2	-37,8	693	857
	7239	5924	12084	11225	22,2	7,7	19323	17149	85804	102747	127505	151185	-16,5	-15,7	213309	253932

Nyregistrerade personbilar per år 1960 – 2010 (prognos för 2010)

