

Bonus-malus ger ryckighet på en stark fordonsmarknad

- Det var en fortsatt mycket stark bilmarknad i maj. Nyregistreringarna av personbilar ökade med 6,7 procent och lätta lastbilar ökade med 32,7 procent. Både personbilar och lätta lastbilar nådde sin högsta nivå någonsin för en majmånad. Hittills i år har personbilsregistreringarna ökat med 2,6 procent och lätta lastbilar har ökat med 8,3 procent, säger Mattias Bergman, VD för BIL Sweden.

- En fortsatt stark ekonomi med ett stort behov av transporter och varor är grunden till att maj blev en rekordmånad. Utöver detta märks effekterna av det nya bonus-malus systemet allt mer. Bonus-malus systemet gäller för alla lätta fordon som nyregistreras från 1 juli och innebär i många fall en kraftigt höjd fordonsskatt under de tre första åren och fordonsköparna är därmed angelägna om att få dessa sk malusbilar registrerade före halvårsskiftet. I maj är det framför allt den kraftiga uppgången av lätta lastbilar som kan hänföras till en "Bonus-malus-effekt". Detta eftersom malusen (fordonsskatten) på lätta lastbilar kommer att öka kraftigt och där finns det dessutom i dagsläget få alternativ på bonussidan, fortsätter Mattias Bergman.

- Tunga lastbilar över 16 ton minskade med 9,8 procent i maj, men har hittills i år ökat med 0,9 procent jämfört med fjolåret som var ett rekordår. Årets majsiffra är mycket bra i ett historiskt perspektiv och ligger 14 procent över genomsnittet för de senaste tio årens majregistreringar av tunga lastbilar, säger Mattias Bergman.

Lägre tillväxttakt av laddbara fordon i maj

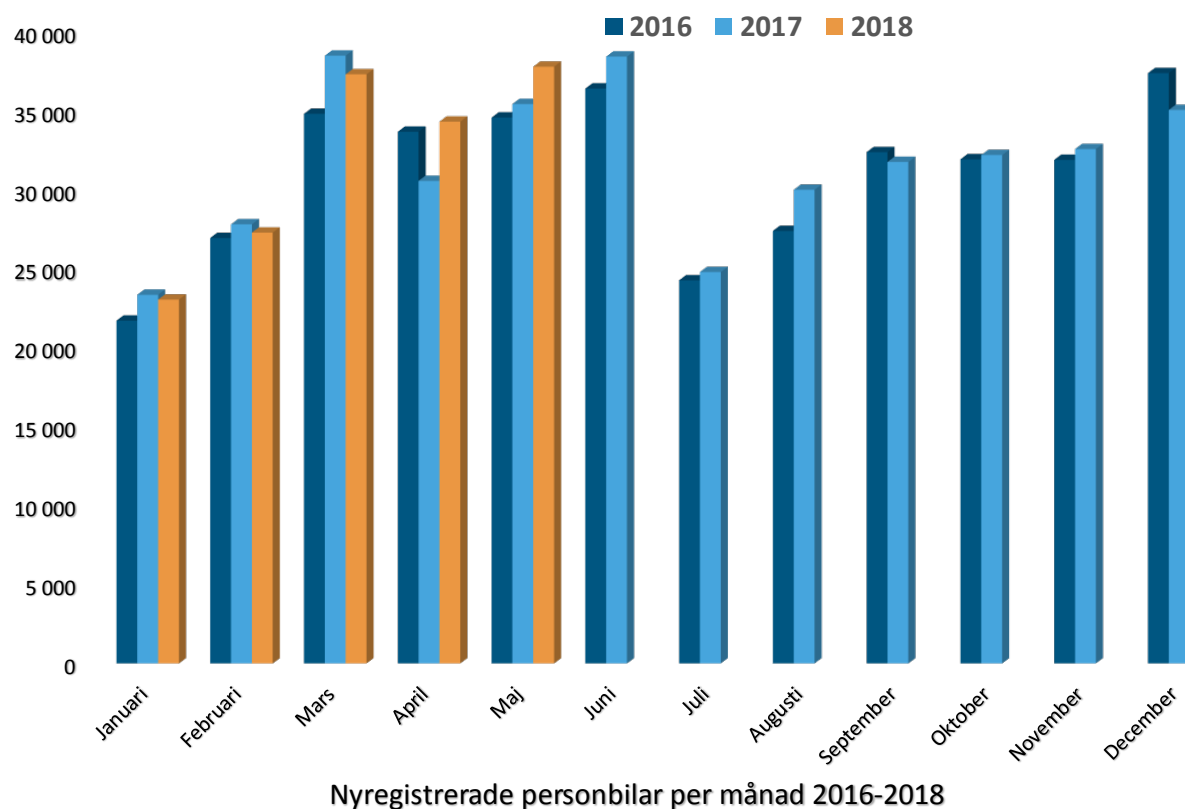
- Nyregistreringarna av supermiljöbilar, dvs elbilar och laddhybrider, ökade med 28 procent i maj. Andelen supermiljöbilar av de totala nyregistreringarna var 5,1 procent i maj, jämfört med 4,2 procent maj förra året. Andelen supermiljöbilar i maj var något lägre jämfört med tidigare månader i år. En förklaring är långa leveranstider för vissa modeller, där efterfrågan är större än produktionskapaciteten. En annan förklaring är att alla elbilar och många laddhybrider som nyregistreras från 1 juli får en högre sk klimatbonus jämfört med dagens supermiljöbilspremie, så många nybilsköpare väntar. Vi räknar med att andelen laddbara bilar kommer att öka under det andra halvåret för att nå drygt nio procent för hela innevarande år, säger Mattias Bergman.

- För att motverka att laddbara bilar exporteras till utlandet är det viktigt att även styrmedel som stimulerar användandet införs och inte bara stimulanser vid bilköpet. Det kan vara lägre p-avgifter och lägre trängselskatt för laddbara fordon samt besked om att laddhybrider tillåts i framtida miljözon 3, fortsätter Mattias Bergman.

Dieselandelen planar ut på runt 40 procent

- Dieselandelen, som nådde en topp på 67 procent 2012, har successivt sjunkit som en följd av ett ökat utbud av elbilar, laddhybrider och elhybrider. Det har även skett en omställning till bensin från diesel för många mindre bilmodeller genom nya effektivare direktinsprutade bensinmotorer. I maj i år var dieselandelen 38,6 procent jämfört med 51,2 procent maj förra året. Andelen dieselmotorer har under de senaste månaderna legat på ca 40 procent eller strax därunder och dieselandelen verkar ha planat ut på denna nivå, säger Mattias Bergman.

- Nya dieselmotorer uppfyller de strängare Euro 6-kraven och flertalet har även AdBlue teknik som kraftigt reducerar kväveoxidutsläppen. Det här innebär att kväveoxidutsläppen från den rullande vagnparken av dieselmotorer kommer minska när gamla dieselmotorer successivt skrotas ut och nya dieselmotorer med avancerad reningsteknik tillkommer. För att klara klimatmålen till år 2030 är de energieffektiva dieselmotorerna en viktig pusselbit, avslutar Mattias Bergman.



Detaljerad information om fordonsregistreringarna finns i bifogade material.

När ni använder information och statistik från BIL Sweden, vänligen ange källa.

För mer information kontakta Mattias Bergman, VD BIL Sweden, tfn 070-810 78 86 eller mail:
mattias.bergman@bilsweden.se

Fakta om BIL Sweden och fordonsbranschen i Sverige

BIL Sweden är branschorganisation för tillverkare och importörer av personbilar, lastbilar och bussar.

Fordonsindustrin och fordonsbranschen är en av Sveriges viktigaste näringar och utgör en betydelsefull del av Sveriges näringsliv och den påverkar starkt landets ekonomiska utveckling.

- Fordonsindustrin inklusive leverantörer sysselsätter cirka 135 000 personer i Sverige. Bilhandel och bilverkstäder sysselsätter över 40 000 personer.
- Fordonsindustrin är Sveriges viktigaste exportnäring med ett exportvärde på 195 miljarder kr vilket motsvarar 15 procent av den totala svenska varuexporten.
- Fordonsindustrin svarar för över 20 procent av de totala industriinvesteringarna i maskiner och anläggningar och är en av våra mest FoU-intensiva näringar.

Nyregistreringar under maj 2018

Under maj registrerades enligt BIL Sweden 37 687 nya personbilar vilket är en ökning med 6,7% jämfört med samma månad förra året, då 35 326 personbilar registrerades. Hittills under året perioden januari till och med maj har 159 299 personbilar registrerats vilket är 2,6% fler än motsvarande period förra året, då 155 206 personbilar registrerades.

Tätplatsen bland personbilsregistreringarna hittills i år intogs av:

Volvo S/V90 med 13 596 registreringar (förra året 9 793) följd av VW Golf 7 316 (7 587), Volvo XC60 6 984 (9 310), VW Passat 6 635 (5 384), Volvo S/V60 6 522 (7 103), VW Tiguan 5 009 (4 204), Volvo V40N 3 473 (4 360), Nissan Qashqai 2 971 (2 373), Skoda Octavia 2 736 (2 277) och Fiat Ducato 2 505 (2 301).

Efter dessa följer i nu nämnd ordning: Toyota Auris, Mercedes E Klass, Kia Cee'd, Volvo XC40, BMW 5-Serie, Toyota Yaris, BMW 3-Serie, Skoda Fabia, Audi A6 och Toyota C Hr.

Under maj registrerades 14 533 personbilsdieslar eller 38,6% av månadens totala nyregistreringar. Sammanlagt registrerades under perioden januari - maj 64 621 dieslbilar (personbilar) vilket motsvarar 40,6% av totala antalet nyregistreringar. Förra året under maj registrerades 18 090 dieslbilar, vilket motsvarar en dieselandel på 51,2% och under januari - maj förra året registrerades 81 227 personbilsdieslar eller 52,3% av totala antalet nyregistreringar.

Tätplatsen bland registreringar av dieslbilar hittills i år intogs av:

Volvo S/V90 med 10 619 registreringar (förra året 9 040) följd av Volvo XC60 3 673 (9 165), Volvo S/V60 3 489 (4 826), VW Passat 3 151 (3 438), VW Tiguan 2 697 (3 669), Fiat Ducato 2 505 (2 301), Mercedes E Klass 2 168 (2 134), Audi A6 1 798 (2 128), Volvo V40N 1 472 (2 824) och BMW 5-Serie 1 463 (2 952).

Direktimport

Förstagångsregistrerade direktimporterade bilar som är högst tre år gamla var i maj 145. Motsvarande siffra för maj året innan var 216. Under perioden januari - maj registrerades 528 direktimporterade personbilar jämfört med 675 samma period förra året. Den totala direktimporten av samtliga bilar, oavsett ålder, var under maj 1 327 personbilar jämfört med 1 437 i maj året innan. Under perioden januari - maj direktimporterades 4 110 personbilar jämfört med 4 614 motsvarande period förra året. Direktimporten ingår inte i vår statistik.

Lastbilar

Under maj registrerades totalt 7 036 nya lastbilar (både lätta och tunga), 27,9% fler än under samma tid förra året. Sammanlagt registrerades under perioden januari - maj 26 975 lastbilar, 7,5% fler än förra året. Lätta lastbilar under 3,5 ton är dominerande. De svarade för 91,7% av månadens registreringar medan tunga lastbilar över 16 ton svarade för 7,8%.

LASTBILSREGISTRERINGARNA UNDER MAJ UPPGICK TILL 7.036 (5.501)

OCH UNDER JANUARI - MAJ 26.975 (25.092)

LASTBILSREGISTRERINGARNA FÖRDELADE PÅ TOTALVIKTSGRUPPER

	MAJ		JANUARI - MAJ		FÖRÄNDRING %	
	2018	2017	2018	2017	MAJ	JAN-MAJ
	3,5 - 10,0 TON (LÄTTA TRANSPORTBILAR)	6.450	4.862	24.221	22.355	32,7
3,5 - 10,0 TON (TRANSPORTBILAR)	14	16	107	120	12,5-	10,8-
10,0 - TON (TUNGA TRANSPORTBILAR)	572	623	2.647	2.617	8,2-	1,1
	7.036	5.501	26.975	25.092	27,9	7,5

Nyregistreringarna av tunga lastbilar över 16 ton uppgick till 546 under maj, 9,8% färre än jämfört med maj förra året då 605 lastbilar registrerades. Sammanlagt registrerades under perioden januari - maj 2 542 tunga lastbilar, 0,9% fler än under samma period förra året. Den tunga lastbilsmarknaden domineras av Volvo och Scania.

REGISTRERINGAR AV TUNGA LASTBILAR 16 TON OCH ÖVER

	MAJ		JANUARI - MAJ		FÖRÄNDRING %		MARKN.ANDEL % JAN-MAJ	
	2018	2017	2018	2017	MAJ	JAN-MAJ	2018	2017
DAF	14	17	70	65	17,6-	7,7	2,8	2,6
IVECO	0	0	3	1		200,0	0,1	
MAN	13	31	78	96	58,1-	18,8-	3,1	3,8
MERCEDES-BENZ	55	52	250	284	5,8	12,0-	9,8	11,3
SCANIA	224	234	945	1.033	4,3-	8,5-	37,2	41,0
VOLVO	237	267	1.186	1.030	11,2-	15,1	46,7	40,9
ÖVRIGA	3	4	10	11	25,0-	9,1-	0,4	0,4
TOTALT	546	605	2.542	2.520	9,8-	0,9	100,0	100,0

Nyregistreringarna av lätta lastbilar under 3,5 ton uppgick till 6 450 under maj, 32,7% fler än under samma tid förra året då 4 862 lätta lastbilar registrerades. Sammanlagt registrerades under perioden januari - maj 24 221 lätta lastbilar, 8,3% fler än jämfört med samma period förra året.

De mest sålda lätta lastbilarna hittills i år var Volkswagen 7 589, Ford 3 616, Mercedes-Benz 2 385, Renault 2 364 och Övriga 1 978.

REGISTRERINGAR AV LÄTTA LASTBILAR UPP TILL 3,5 TON

	MAJ		JANUARI - MAJ		FÖRÄNDRING %		MARKN.ANDEL % JAN-MAJ	
	2018	2017	2018	2017	MAJ	JAN-MAJ	2018	2017
CHEVROLET	0	0	4	1		300,0		
CITROEN	183	217	1.127	1.423	15,7-	20,8-	4,7	6,4
DACIA	74	68	284	256	8,8	10,9	1,2	1,1
HYUNDAI	0	2	7	23	100,0-	69,6-		0,1
FIAT	258	161	828	643	60,2	28,8	3,4	2,9
FORD	867	689	3.616	3.061	25,8	18,1	14,9	13,7
GM	0	0	0	0				
IVECO	92	55	294	247	67,3	19,0	1,2	1,1
ISUZU	80	73	254	189	9,6	34,4	1,0	0,8
MAZDA	0	0	0	0				
MERCEDES-BENZ	761	440	2.385	1.938	73,0	23,1	9,8	8,7
MITSUBISHI	99	82	292	405	20,7	27,9-	1,2	1,8
NISSAN	330	286	1.447	1.349	15,4	7,3	6,0	6,0
OPEL	136	160	641	597	15,0-	7,4	2,6	2,7
RENAULT	750	504	2.364	1.937	48,8	22,0	9,8	8,7
SEAT	0	0	0	0				
SKODA	0	0	0	0				
SSANGYONG	8	4	86	16	100,0	437,5	0,4	0,1
SUZUKI	0	0	0	0				
TOYOTA	275	222	1.025	985	23,9	4,1	4,2	4,4
VOLKSWAGEN	2.059	1.492	7.589	7.329	38,0	3,5	31,3	32,8
VOLVO	0	0	0	0				
ÖVRIGA	478	407	1.978	1.956	17,4	1,1	8,2	8,7
TOTALT	6.450	4.862	24.221	22.355	32,7	8,3	100,0	100,0

Bussar

Under maj registrerades totalt 69 nya bussar (både lätta och tunga), 4,5% fler än under samma tid förra året, då 66 stycken registrerades. Sammanlagt registrerades under perioden januari - maj 259 bussar, 14,8% färre än förra året, då 304 stycken registrerades.

Nyregistreringarna av tunga bussar över 10 ton uppgick till 54 under maj, 3,6% färre än under samma tid förra året då 56 bussar registrerades. Sammanlagt registrerades under perioden januari - maj 189 tunga bussar, 14,9% färre än under motsvarande period förra året då 222 registrerades.

REGISTRERINGAR AV BUSSAR ÖVER 10 TON

	MAJ		JANUARI - MAJ		FÖRÄNDRING %		MARKN.ANDEL % JAN-MAJ	
	2018	2017	2018	2017	MAJ	JAN-MAJ	2018	2017
KASSBOHRER-SETRA	4	14	25	56	71,4-	55,4-	13,2	25,2
MAN	33	5	45	46	560,0	2,2-	23,8	20,7
MERCEDES-BENZ	7	11	19	34	36,4-	44,1-	10,1	15,3
NEOPLAN	0	1	1	1	100,0-		0,5	0,5
SCANIA	3	7	40	29	57,1-	37,9	21,2	13,1
VDL	0	1	12	10	100,0-	20,0	6,3	4,5
VOLVO	6	0	41	21		95,2	21,7	9,5
ÖVRIGA	1	17	6	25	94,1-	76,0-	3,2	11,3
TOTALT	54	56	189	222	3,6-	14,9-	100,0	100,0

Fotnot till redaktionen

BIL Sweden har i sin nyregistreringsstatistik för personbilar endast förstagångsregistreringar av bilar som tillverkats under de tre senaste åren. Direktimporterade bilar eller andra äldre bilar som registreras för första gången i Sverige ingår inte. Från januari 2013 ingår inte heller för lastbilar eller bussar någon direktimport. T.o.m december 2012 ingick direktimport av de senaste 4 årsmodellerna för lastbilar och av de senaste 3 årsmodellerna för bussar. Trafikanalys/SCB har med samtliga bilar (inkl direktimport) oavsett ålder, i sina nyregistreringssiffror. Det är förklaringen till att BIL Swedens siffror blir lägre än de Trafikanalys/SCB redovisar.

Nyregistrerade personbilar

FABRIKAT	MAJ		JANUARI-MAJ		FÖRÄNDRING %		MARKN.ANDEL %	JAN-MAJ	
	2018	2017	2018	2017	MAJ	JAN-MAJ		2018	2017
BC SWEDEN									
JAGUAR	47	20	145	110	135,00	31,81	0,09	0,07	
LAND ROVER	85	95	230	339	10,52-	32,15-	0,14	0,21	
TOTALT BC SWEDEN	132	115	375	449	14,78	16,48-	0,23	0,28	
BMW NORTHERN EUROPE									
BMW	2191	2017	8634	9265	8,62	6,81-	5,41	5,96	
MINI	279	220	1281	1222	26,81	4,82	0,80	0,78	
TOTALT BMW NORTHERN EUROPE	2470	2237	9915	10487	10,41	5,45-	6,22	6,75	
FIAT GROUP AUTOMOBILES									
ALFA ROMEO	358	48	534	196	645,83	172,44	0,33	0,12	
FIAT	1360	1083	3436	3254	25,57	5,59	2,15	2,09	
JEEP	69	42	340	302	64,28	12,58	0,21	0,19	
TOTALT FIAT GROUP AUTOMOBILES	1787	1173	4310	3752	52,34	14,87	2,70	2,41	
FORD MOTOR									
FORD	961	1155	4081	5613	16,79-	27,29-	2,56	3,61	
TOTALT FORD MOTOR	961	1155	4081	5613	16,79-	27,29-	2,56	3,61	
HONDA NORDIC									
HONDA	291	286	1369	1480	1,74	7,50-	0,85	0,95	
TOTALT HONDA NORDIC	291	286	1369	1480	1,74	7,50-	0,85	0,95	
IVECO									
IVECO	7	5	24	20	40,00	20,00	0,01	0,01	
TOTALT IVECO	7	5	24	20	40,00	20,00	0,01	0,01	
KIA MOTORS SWEDEN									
KIA	2405	2072	9784	9040	16,07	8,23	6,14	5,82	
TOTALT KIA MOTORS SWEDEN	2405	2072	9784	9040	16,07	8,23	6,14	5,82	
MAZDA MOTOR SVERIGE									
MAZDA	597	496	2405	2566	20,36	6,27-	1,50	1,65	
TOTALT MAZDA MOTOR SVERIGE	597	496	2405	2566	20,36	6,27-	1,50	1,65	
MERCEDES-BENZ SVERIGE									
MERCEDES	2029	1856	8615	8097	9,32	6,39	5,40	5,21	
SMART	1	21	3	32	95,23-	90,62-	0,02	0,02	
TOTALT MERCEDES-BENZ SVERIGE	2030	1877	8618	8129	8,15	6,01	5,40	5,23	
NEVS									
NEVS	4		5						
TOTALT NEVS	4		5						
NIMAG SVERIGE									
SUZUKI	302	292	1099	1046	3,42	5,06	0,68	0,67	
TOTALT NIMAG SVERIGE	302	292	1099	1046	3,42	5,06	0,68	0,67	
NISSAN NORDIC									
NISSAN	914	908	4946	4485	0,66	10,27	3,10	2,88	
TOTALT NISSAN NORDIC	914	908	4946	4485	0,66	10,27	3,10	2,88	
OPEL SVERIGE									
OPEL	653	660	2811	2910	1,06-	3,40-	1,76	1,87	
TOTALT OPEL SVERIGE	653	660	2811	2910	1,06-	3,40-	1,76	1,87	
RENAULT NORDIC SVERIGE									
DACIA	536	397	1811	1601	35,01	13,11	1,13	1,03	
RENAULT	1951	1738	4883	5740	12,25	14,93-	3,06	3,69	
TOTALT RENAULT NORDIC SVERIGE	2487	2135	6694	7341	16,48	8,81-	4,20	4,72	
SC MOTORS SWEDEN AB									
CITROEN	348	618	1813	2427	43,68-	25,29-	1,13	1,56	
DS	1	5	30	23	80,00-	30,43	0,01	0,01	
HYUNDAI	441	456	2683	2567	3,28-	4,51	1,68	1,65	
MITSUBISHI	373	454	1505	1893	17,84-	20,49-	0,94	1,21	
TOTALT SC MOTORS SWEDEN AB	1163	1533	6031	6910	24,13-	12,72-	3,78	4,45	
SSANGYONG MOTOR SVERIGE									
SSANGYONG	90	20	365	92	350,00	296,73	0,22	0,05	
TOTALT SSANGYONG MOTOR SVERIG	90	20	365	92	350,00	296,73	0,22	0,05	
SUBARU NORDIC									
SUBARU	559	477	2316	1997	17,19	15,97	1,45	1,28	
TOTALT SUBARU NORDIC	559	477	2316	1997	17,19	15,97	1,45	1,28	
TOYOTA SWEDEN									
LEXUS	155	148	666	625	4,72	6,56	0,41	0,40	
TOYOTA	2194	1865	9828	9093	17,64	8,08	6,16	5,85	
TOTALT TOYOTA SWEDEN	2349	2013	10494	9718	16,69	7,98	6,58	6,26	
VOLKSWAGEN GROUP SVERIGE									
AUDI	1718	1799	7738	8391	4,50-	7,78-	4,85	5,40	
PORSCHE	221	183	938	734	20,76	27,79	0,58	0,47	
SKODA	1978	1630	8108	7127	21,34	13,76	5,08	4,59	
SEAT	815	583	3164	2479	39,79	27,63	1,98	1,59	
VOLKSWAGEN	5920	4997	23974	22499	18,47	6,55	15,04	14,49	
TOTALT VOLKSWAGEN GROUP SVERI	10652	9192	43922	41230	15,88	6,52	27,57	26,56	
VOLVO PERSONBILAR SVERIGE									
VOLVO	6544	7185	34020	31875	8,92-	6,72	21,35	20,53	
TOTALT VOLVO PERSONBILAR SVER	6544	7185	34020	31875	8,92-	6,72	21,35	20,53	
ÖVRIGA FABRIKAT									
TOTALT ÖVRIGA FABRIKAT	1290	1495	5715	6066	13,71-	5,78-	3,58	3,90	
S L U T T O T A L	37687	35326	159299	155206	6,68	2,63	100,00	100,00	

Nyregistrerade personbilar

MARKE / MODELL	MAJ		JANUARI-MAJ		FÖRÄNDRING %		MARKN.ANDEL %	
	2018	2017	2018	2017	MAJ	JAN-MAJ	2018	2017
1 VOLVO S/V90	2555	2162	13596	9793	18,17	38,83	8,53	6,31
2 VW GOLF	1575	1414	7316	7587	11,38	3,57-	4,59	4,89
3 VOLVO XC60	1523	2322	6984	9310	34,40-	24,98-	4,38	6,00
4 VW PASSAT	1477	1343	6635	5384	9,97	23,23	4,17	3,47
5 VOLVO S/V60	1285	1356	6522	7103	5,23-	8,17-	4,09	4,58
6 VW TIGUAN	1438	1035	5009	4204	38,93	19,14	3,14	2,71
7 VOLVO V40N	505	1031	3473	4360	51,01-	20,34-	2,18	2,81
8 NISSAN QASHQAI	529	454	2971	2373	16,51	25,20	1,87	1,53
9 SKODA OCTAVIA	665	448	2736	2277	48,43	20,15	1,72	1,47
10 FIAT DUCATO	943	811	2505	2301	16,27	8,86	1,57	1,48
11 TOYOTA AURIS	431	408	2503	2452	5,63	2,07	1,57	1,58
12 MERCEDES E-KLASS	613	587	2443	2370	4,42	3,08	1,53	1,53
13 KIA CEE'D	619	643	2284	2307	3,73-	0,99-	1,43	1,49
14 VOLVO XC40	517		2246				1,41	
15 BMW 5-SERIE	601	622	2201	3143	3,37-	29,97-	1,38	2,03
16 TOYOTA YARIS	554	398	2137	2019	39,19	5,84	1,34	1,30
17 BMW 3-SERIE	480	409	2018	1816	17,35	11,12	1,27	1,17
18 SKODA FABIA	425	485	1929	2156	12,37-	10,52-	1,21	1,39
19 AUDI A6	402	354	1828	2131	13,55	14,21-	1,15	1,37
20 TOYOTA C-HR	606	319	1819	1463	89,96	24,33	1,14	0,94
21 KIA NIRO	475	288	1808	1048	64,93	72,51	1,13	0,68
22 VW POLO	503	475	1736	2245	5,89	22,67-	1,09	1,45
23 TOYOTA RAV 4	326	300	1690	1122	8,66	50,62	1,06	0,72
24 RENAULT CLIO	718	614	1678	1982	16,93	15,33-	1,05	1,28
25 PEUGEOT 3008	330	306	1517	1291	7,84	17,50	0,95	0,83
26 MERCEDES GLC	306	265	1505	1111	15,47	35,46	0,94	0,72
27 SKODA SUPERB	460	238	1475	1147	93,27	28,59	0,93	0,74
28 AUDI A4	392	368	1449	1937	6,52	25,19-	0,91	1,25
29 MERCEDES C-KLASS	314	312	1275	1496	0,64	14,77-	0,80	0,96
30 MERCEDES A-KLASS	254	173	1217	926	46,82	31,42	0,76	0,60
31 SEAT LEON	304	263	1195	1122	15,58	6,50	0,75	0,72
32 VOLVO XC90N	157	314	1195	1299	50,00-	8,00-	0,75	0,84
33 KIA OPTIMA	285	146	1190	586	95,20	103,07	0,75	0,38
34 SKODA KODIAQ	229	210	1187	496	9,04	139,31	0,75	0,32
35 KIA SPORTAGE	183	229	1128	1296	20,08-	12,96-	0,71	0,84
36 DACIA DUSTER	354	212	1126	857	66,98	31,38	0,71	0,55
37 RENAULT CAPTUR	484	517	1099	1235	6,38-	11,01-	0,69	0,80
38 AUDI A3	233	322	1046	1212	27,63-	13,69-	0,66	0,78
39 MITSUBISHI OUTLANDER	268	330	1040	1127	18,78-	7,71-	0,65	0,73
40 AUDI Q5	160	138	1015	547	15,94	85,55	0,64	0,35
41 BMW 1-SERIE	185	234	997	1117	20,94-	10,74-	0,63	0,72
42 PEUGEOT 208	172	314	976	1116	45,22-	12,54-	0,61	0,72
43 OPEL INSIGNIA	251	79	916	283	217,72	223,67	0,58	0,18
44 VW T-ROC	266		894				0,56	
45 MAZDA CX-5	264	68	866	484	288,23	78,92	0,54	0,31
46 SUBARU XV	190	88	854	352	115,90	142,61	0,54	0,23
47 SUBARU OUTBACK	192	194	836	810	1,03-	3,20	0,52	0,52
48 FORD FOCUS	158	313	834	1457	49,52-	42,75-	0,52	0,94
49 PEUGEOT 2008	213	288	815	992	26,04-	17,84-	0,51	0,64
50 PEUGEOT 308	199	274	802	1197	27,37-	32,99-	0,50	0,77
51 FORD FIESTA	194	122	791	576	59,01	37,32	0,50	0,37
52 KIA PICANTO	182	272	741	935	33,08-	20,74-	0,47	0,60
53 MERCEDES CLA	189	156	729	705	21,15	3,40	0,46	0,45
54 MINI HATCH	160	158	725	864	1,26	16,08-	0,46	0,56
55 HYUNDAI I30	29	72	712	362	59,72-	96,68	0,45	0,23
56 KIA STONIC	192		695				0,44	
57 PEUGEOT 5008	157		693	40			0,44	0,03
58 NISSAN X-TRAIL	173	71	689	500	143,66	37,80	0,43	0,32
59 KIA RIO	160	254	685	1428	37,00-	52,03-	0,43	0,92
60 CITROEN C3	149	381	674	1070	60,89-	37,00-	0,42	0,69
61 OPEL ASTRA	138	317	645	1192	56,46-	45,88-	0,40	0,77
62 BMW X3	284	199	633	825	42,71	23,27-	0,40	0,53
63 FORD KUGA	150	182	633	945	17,58-	33,01-	0,40	0,61
64 MAZDA CX-3	115	182	626	888	36,81-	29,50-	0,39	0,57
65 AUDI Q2	79	120	622	599	34,16-	3,83	0,39	0,39
66 BMW X1	170	130	603	510	30,76	18,23	0,38	0,33
67 RENAULT MEGANE	207	257	603	1044	19,45-	42,24-	0,38	0,67
68 SKODA KAROQ	154		599				0,38	
69 SEAT IBIZA	97	164	598	609	40,85-	1,80-	0,38	0,39
70 TOYOTA AVENSIS	129	155	598	661	16,77-	9,53-	0,38	0,43
71 SEAT ARONA	221		585				0,37	
72 OPEL CORSA	133	102	563	714	30,39	21,14-	0,35	0,46
73 VW CADDY	136	128	558	684	6,25	18,42-	0,35	0,44
74 HONDA CIVIC	129	126	546	411	2,38	32,84	0,34	0,26
75 SEAT ATECA	147	120	526	580	22,50	9,31-	0,33	0,37

Nyregistrerade dieselpersonbilar

MARKE / MODELL	2018	MAJ 2017	JANUARI-MAJ		% AV 2018	TOTALT 2017	% DIESEL AV MODELLEN	
			2018	2017			2018	2017
1 VOLVO S/V90	1878	1965	10619	9040	16,43	11,13	78,10	92,31
2 VOLVO XC60	894	2266	3673	9165	5,68	11,28	52,59	98,44
3 VOLVO S/V60	654	882	3489	4826	5,40	5,94	53,50	67,94
4 VW PASSAT	723	941	3151	3438	4,88	4,23	47,49	63,86
5 VW TIGUAN	724	857	2697	3669	4,17	4,52	53,84	87,27
6 FIAT DUCATO	943	811	2505	2301	3,88	2,83	100,00	100,00
7 MERCEDES E-KLASS	529	526	2168	2134	3,35	2,63	88,74	90,04
8 AUDI A6	380	354	1798	2128	2,78	2,62	98,36	99,86
9 VOLVO V40N	218	664	1472	2824	2,28	3,48	42,38	64,77
10 BMW 5-SERIE	400	507	1463	2952	2,26	3,63	66,47	93,92
11 VOLVO XC40	263		1279		1,98		56,95	
12 SKODA SUPERB	358	222	1246	1092	1,93	1,34	84,47	95,20
13 MERCEDES GLC	249	209	1237	910	1,91	1,12	82,19	81,91
14 BMW 3-SERIE	279	304	1217	1354	1,88	1,67	60,31	74,56
15 NISSAN QASHQAI	141	136	1158	905	1,79	1,11	38,98	38,14
16 AUDI A4	302	358	1101	1888	1,70	2,32	75,98	97,47
17 SKODA OCTAVIA	211	192	1061	1163	1,64	1,43	38,78	51,08
18 AUDI Q5	136	134	929	542	1,44	0,67	91,53	99,09
19 VOLVO XC90N	126	264	867	1026	1,34	1,26	72,55	78,98
20 DACIA DUSTER	268	150	829	565	1,28	0,70	73,62	65,93
21 KIA CEE'D	81	574	825	2023	1,28	2,49	36,12	87,69
22 MERCEDES C-KLASS	210	191	819	1116	1,27	1,37	64,24	74,60
23 SKODA KODIAQ	149	185	792	433	1,23	0,53	66,72	87,30
24 VW GOLF	168	372	753	1362	1,17	1,68	10,29	17,95
25 NISSAN X-TRAIL	162	57	647	436	1,00	0,54	93,90	87,20
26 KIA SPORTAGE	99	201	562	1101	0,87	1,36	49,82	84,95
27 BMW X1	156	126	551	474	0,85	0,58	91,38	92,94
28 BMW X3	230	199	509	824	0,79	1,01	80,41	99,88
29 VW SHARAN	75	166	416	607	0,64	0,75	98,11	98,86
30 PEUGEOT 3008	71	151	403	746	0,62	0,92	26,57	57,78
31 KIA SORENTO	83	57	402	446	0,62	0,55	100,00	100,00
32 FORD KUGA	86	122	390	689	0,60	0,85	61,61	72,91
33 AUDI Q3	49	93	388	396	0,60	0,49	95,80	96,12
34 OPEL INSIGNIA	98	66	376	221	0,58	0,27	41,05	78,09
35 MERCEDES CLA	66	71	371	369	0,57	0,45	50,89	52,34
36 BMW 1-SERIE	43	150	346	771	0,54	0,95	34,70	69,02
37 PEUGEOT 308	51	166	326	815	0,50	1,00	40,65	68,09
38 FORD MONDEO	67	82	322	527	0,50	0,65	76,48	74,33
39 VW CADDY	87	64	312	376	0,48	0,46	55,91	54,97
40 FORD TRANSIT	70	62	295	236	0,46	0,29	100,00	100,00
41 BMW X4	59	47	283	151	0,44	0,19	98,95	92,07
42 SKODA KAROQ	70		283		0,44		47,25	
43 PEUGEOT 5008	45		272	35	0,42	0,04	39,25	87,50
44 RENAULT MEGANE	66	140	267	528	0,41	0,65	44,28	50,57
45 VW ARTEON	65	3	261	3	0,40		87,29	100,00
46 MERCEDES V-KLASS	72	87	259	323	0,40	0,40	100,00	100,00
47 HYUNDAI I40	9	10	250	180	0,39	0,22	100,00	69,50
48 MERCEDES A-KLASS	69	57	244	318	0,38	0,39	20,05	34,34
49 SEAT ALHAMBRA	42	25	234	128	0,36	0,16	93,60	84,77
50 VW TOUAREG	76	81	233	309	0,36	0,38	100,00	100,00
Ø V R I G A	2183	2742	8271	13360	12,80	16,45		
T O T A L T	14533	18090	64621	81227	100,00	100,00	40,57	52,33

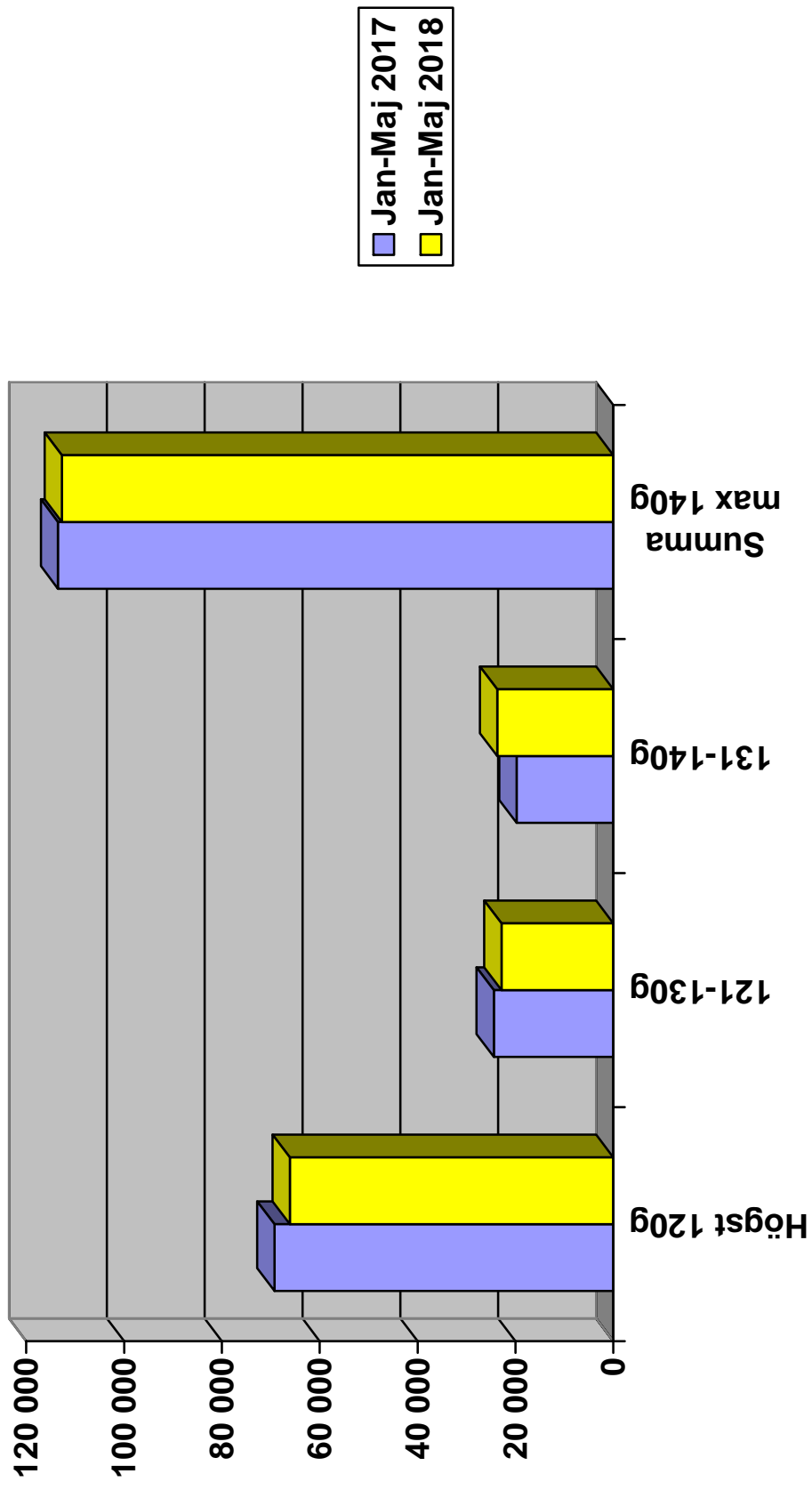
Nyregistrerade personbilar med låga koldioxidutsläpp (max 140g/km)

NYREGISTRERADE PERSONBILAR MED LÅGA KOLDIOXIDUTSLÄPP (MAX 140G/KM)

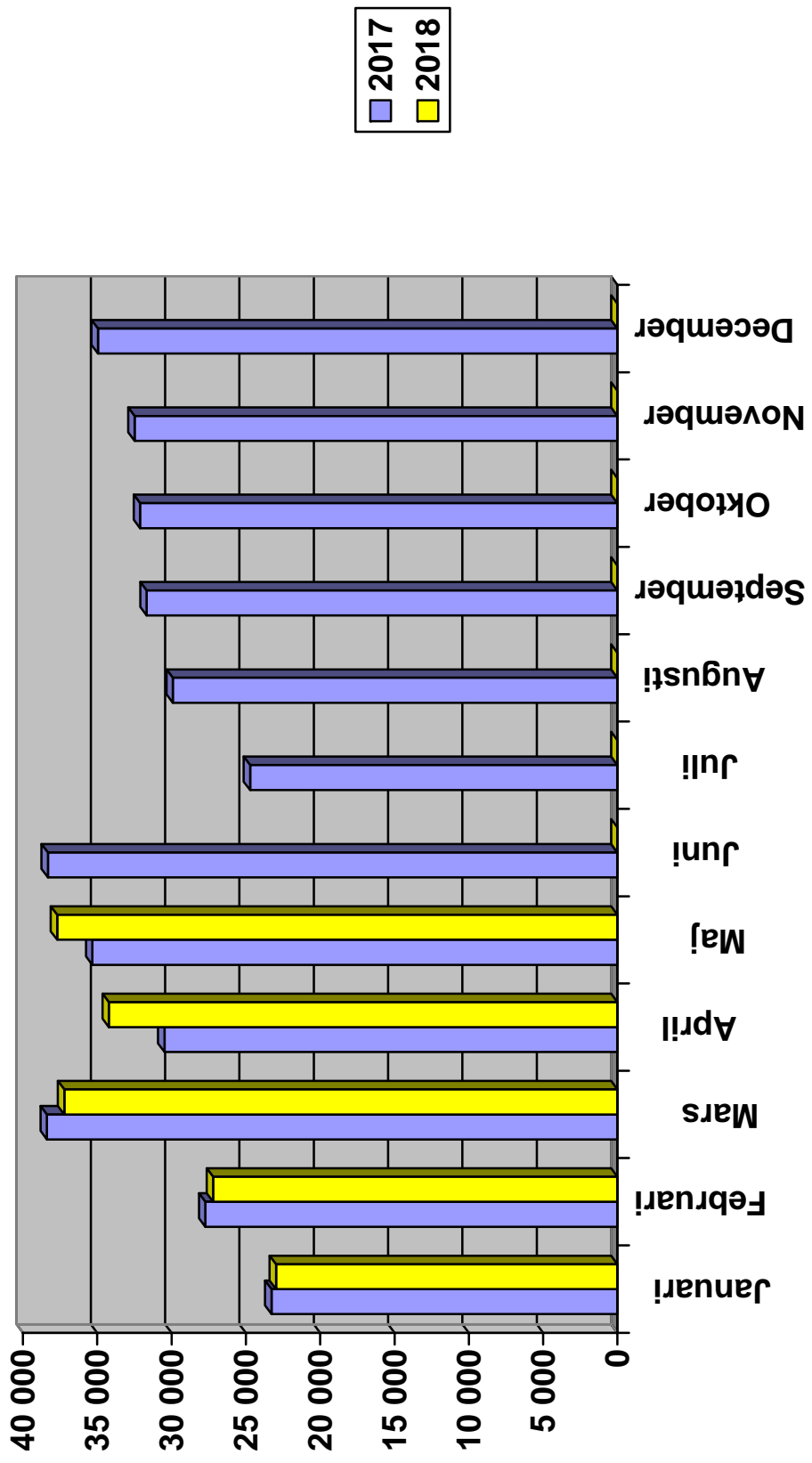
	MAJ 2018	% AV TOT NYREG	MAJ 2017	% AV TOT NYREG	18/17 %	JAN-MAJ 2018	% AV TOT NYREG	JAN-MAJ 2017	% AV TOT NYREG	18/17 %
HÖGST 120G	14973	39,73	15490	43,85	-3,3	66131	41,51	69258	44,62	-4,5
121-130	5062	13,43	5337	15,11	-5,2	22850	14,34	24434	15,74	-6,5
131-140	5617	14,90	4501	12,74	24,8	23719	14,89	19782	12,75	19,9
SUMMA MAX 140G	25652	68,07	25328	71,70	1,3	112700	70,75	113474	73,11	-0,7

STATISTIKEN BASERAS PÅ DE AV TILLVERKAREN ANGIVNA CERTIFIERADE KOLDIOXIDVÄRDENA.

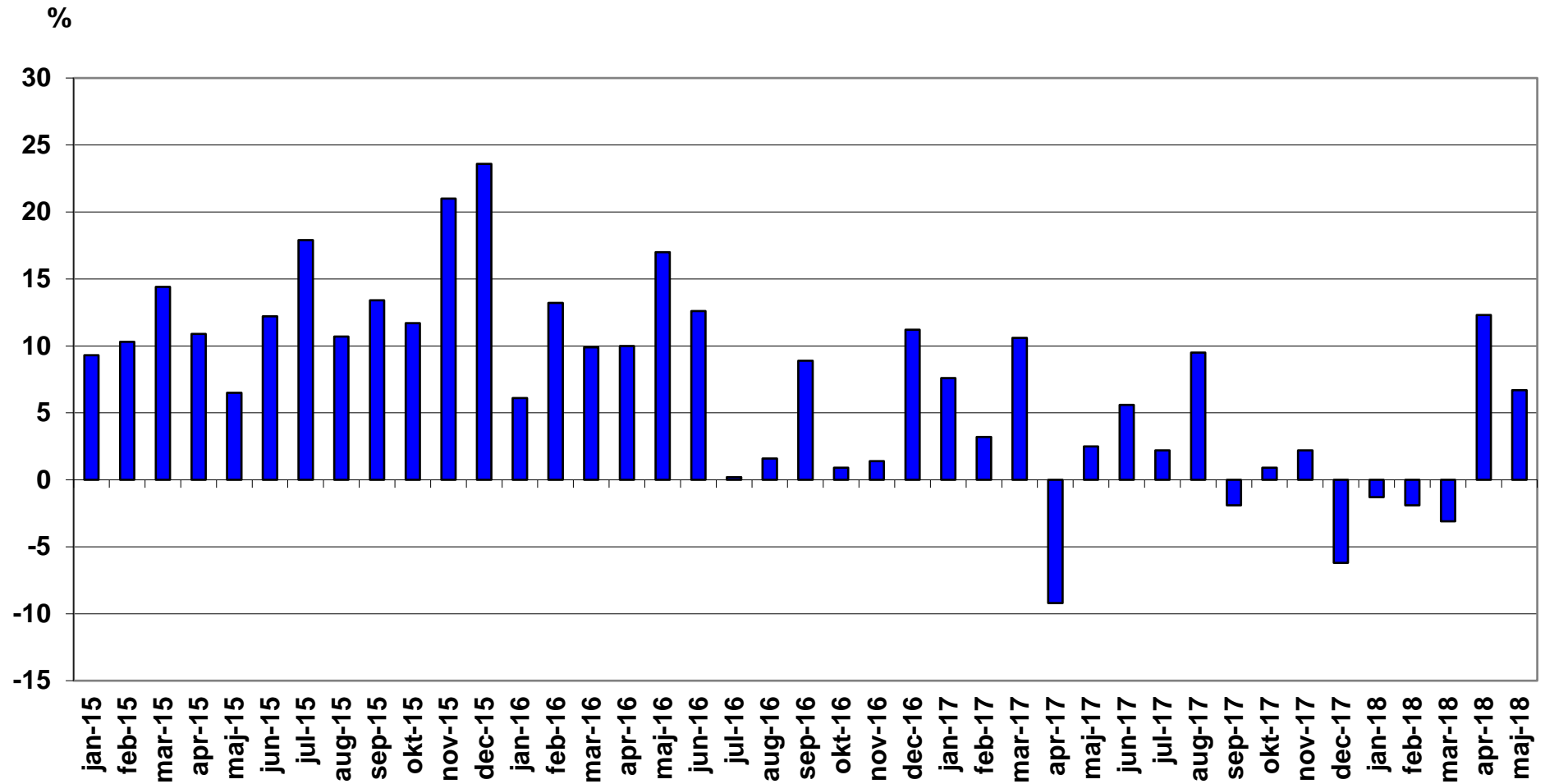
Nyregistrerade personbilar med låga koldioxidutsläpp (max 140g/km)



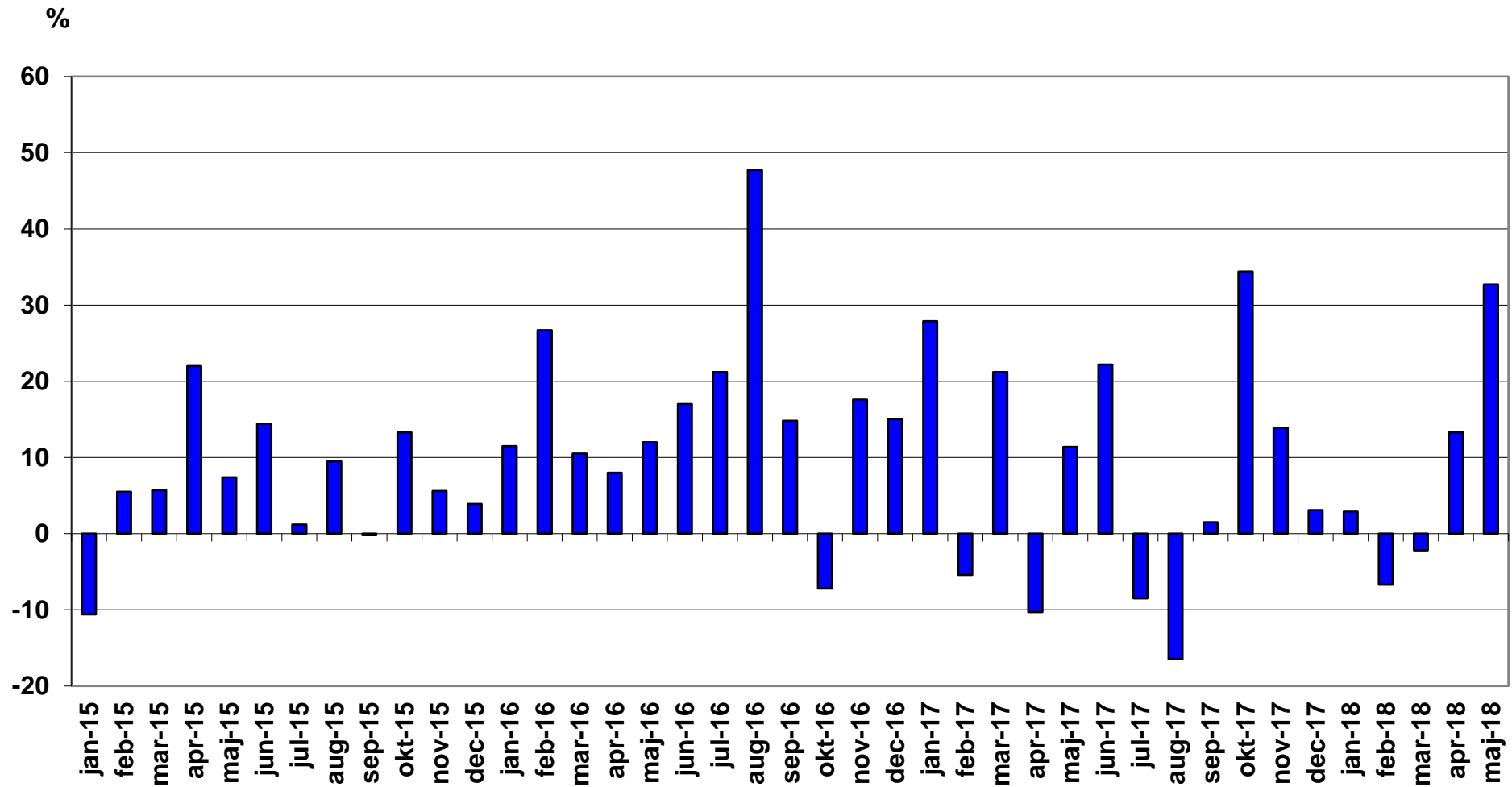
Nyregistrerade personbilar per månad 2018



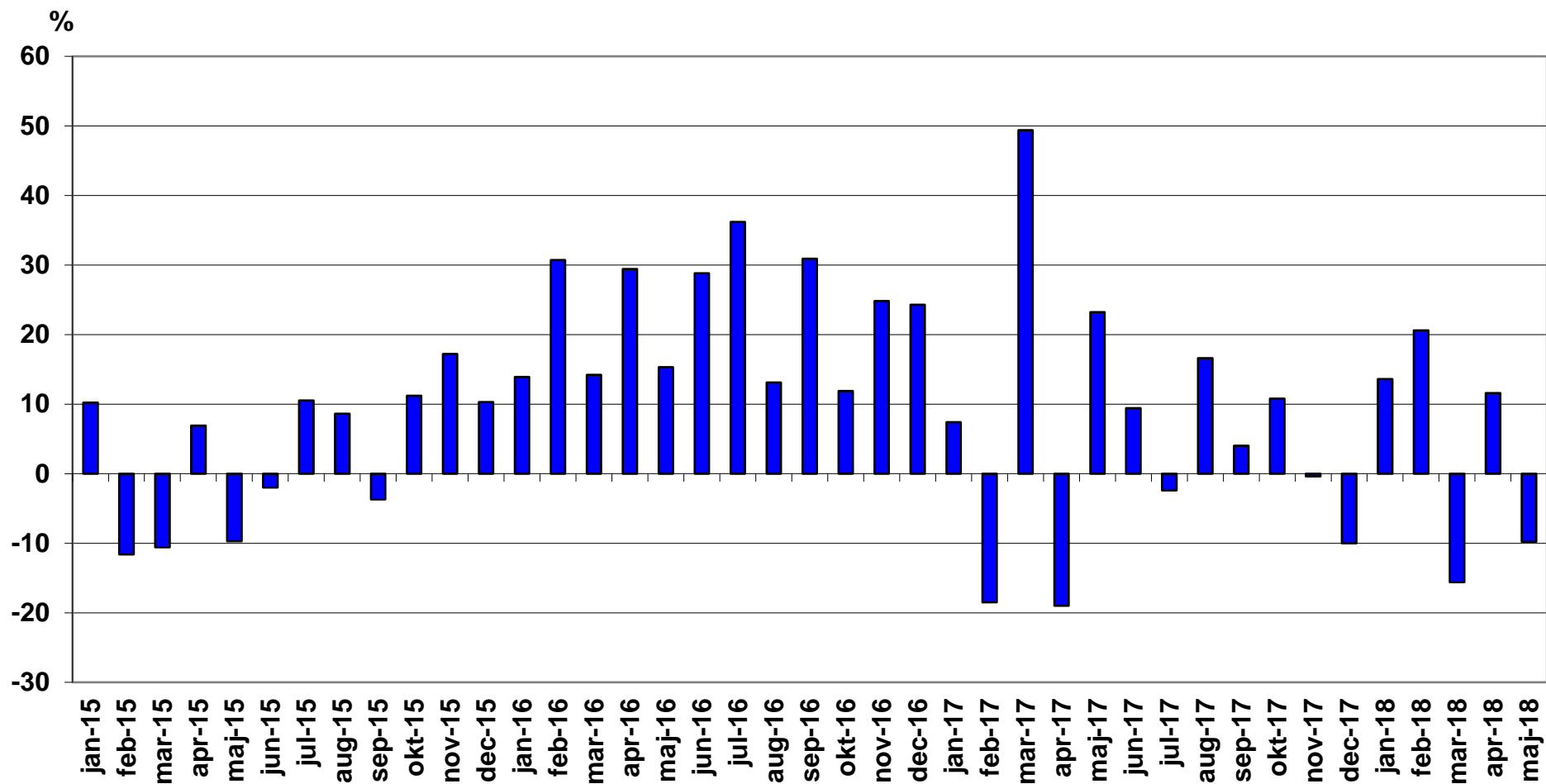
Nyregistrerade personbilar månadsvis (% förändring)



Nyregistrerade lätta lastbilar högst 3,5 ton månadsvis (% förändring)



Nyregistrerade tunga lastbilar över 16 ton månadsvis (% förändring)



Nyregistrerade miljöpersonbilar maj 2018

	Modell	Typ	maj		januari-maj		% av miljö totalt jan-maj	
			2018	2017	2018	2017	2018	2017
1	TOYOTA AURIS HSD	Hybrid	387	281	2173	1842	7,88	7,11
2	VOLVO S/V90N DIESEL MILJ	Diesel	297	267	2025	951	7,35	3,67
3	VW PASSAT GTE	Laddhybrid	321	342	1775	1742	6,44	6,72
4	TOYOTA C-HR HYBRID	Hybrid	578	253	1668	1172	6,05	4,52
5	TOYOTA YARIS HYBRID	Hybrid	387	230	1430	1050	5,19	4,05
6	MERCEDES E-KLASS (213)	Diesel	354	271	1313	1584	4,76	6,11
7	NISSAN QASHQAI DCI	Diesel	115	31	1030	355	3,74	1,37
8	KIA NIRO HYBRID	Hybrid	271	288	986	1048	3,58	4,04
9	VOLVO XC60N Laddhybrid	Laddhybrid	119	1	963	1	3,49	
10	KIA OPTIMA PHEV	Laddhybrid	214	10	923	72	3,35	0,28
11	MITSUBISHI OUTLANDER PHE	Laddhybrid	239	297	881	982	3,20	3,79
12	VOLVO V60 N LADDHYBRID	Laddhybrid	171	34	840	396	3,05	1,53
13	KIA NIRO PLUG-IN HYBRID	Laddhybrid	204		822		2,98	
14	VOLVO V60 N MILJÖDIESEL	Diesel	95	187	793	1427	2,88	5,51
15	AUDI A6 2.0 TDI	Diesel	130	87	691	286	2,51	1,10
16	VOLVO V40N MILJÖDIESEL	Diesel	40	394	652	1777	2,36	6,86
17	VW GOLF TGI BLUEMOTION	Gas	83	14	506	361	1,84	1,39
18	NISSAN LEAF	El	47	153	490	656	1,78	2,53
19	VOLVO S/V90N Laddhybrid	Laddhybrid	92	3	399	3	1,45	0,01
20	RENAULT ZOE	El	51	47	343	262	1,24	1,01
21	BMW 330E SEDAN	Laddhybrid	54	78	290	336	1,05	1,30
22	VOLVO V40N CC MILJÖDIESE	Diesel	53	212	284	891	1,03	3,44
23	HYUNDAI IONIQ BE 16	El	19	8	271	8	0,98	0,03
24	VOLVO S/V90N Bi-FUEL	Gas	68	41	268	120	0,97	0,46
25	TESLA MODEL S	El	29	46	256	380	0,93	1,47
26	BMW 530e	Laddhybrid	75	60	248	60	0,90	0,23
27	SKODA OCTAVIA	Gas	65	38	242	224	0,88	0,86
28	COUNTRYMAN COOPER S E	Laddhybrid	31		229		0,83	

Modell	Typ	maj		januari-maj		% av miljö totalt jan-maj		
		2018	2017	2018	2017	2018	2017	
29	FIAT DUCATO CHASSI M13	Diesel	88	52	218	150	0,79	0,58
30	VW GOLF GTE	Laddhybrid	45	76	197	169	0,71	0,65
31	VW CADDY KOMBI ECOFUEL	Gas	31	52	180	244	0,65	0,94
32	PEUGEOT 308 HDI	Diesel	28	123	178	501	0,65	1,93
33	BMW X5 EL	Laddhybrid	32	36	177	133	0,64	0,51
34	VW E-GOLF	El	40	22	165	39	0,60	0,15
35	BMW I3 (BEV)	El	38		164		0,59	
36	BMW 225XE ACTIVE TOURER	Laddhybrid	19	41	141	138	0,51	0,53
37	FORD TRANSIT KOMBI	Diesel	23	14	126	142	0,46	0,55
38	MERCEDES GLC (253)	Hybrid	20	36	125	110	0,45	0,42
39	VOLVO XC60 DRIVE-E	Diesel	10	99	114	525	0,41	2,03
40	VOLVO V60CC MILJÖDIESEL	Diesel	16	54	112	206	0,41	0,79
41	VW GOLF MULTIFUEL	E85	18	38	110	333	0,40	1,28
42	LEXUS NX300H	Hybrid	25	23	109	90	0,40	0,35
43	TESLA MODEL X	El	20	41	106	234	0,38	0,90
44	LEXUS RX 450H	Hybrid	22	28	101	131	0,37	0,51
45	HYUNDAI IONIQ PI	Laddhybrid	30		98		0,36	
46	PEUGEOT 308	Diesel	22	34	98	284	0,36	1,10
47	PORSCHE PANAMERA 4 E-HYB	Laddhybrid	17		98		0,36	
48	VW PASSAT	Diesel	57	16	98	73	0,36	0,28
49	CITROEN C4 PICA BHDI A	Diesel	4	12	96	80	0,35	0,31
50	CITROEN C4 PICASSO	Diesel	10	25	94	196	0,34	0,76
51	RENAULT MEGANE	Diesel	26	53	94	182	0,34	0,70
52	AUDI A4 AVANT	Diesel	23	74	90	291	0,33	1,12
53	TOYOTA PRIUS PLUG-IN	Laddhybrid	7	37	78	67	0,28	0,26
54	HYUNDAI IONIQ HEV 15/17	Hybrid	6	24	76	139	0,28	0,54
55	VOLVO V60 N BI-FUEL	Gas	11	15	72	77	0,26	0,30
56	TOYOTA PRIUS	Hybrid	7	24	70	427	0,25	1,65
57	VOLVO XC90II LADDHYBRID	Laddhybrid	4	40	64	232	0,23	0,90
58	RENAULT KADJAR	Diesel	21	47	63	185	0,23	0,71
59	RENAULT CLIO 5-D	Diesel	42	26	57	97	0,21	0,37

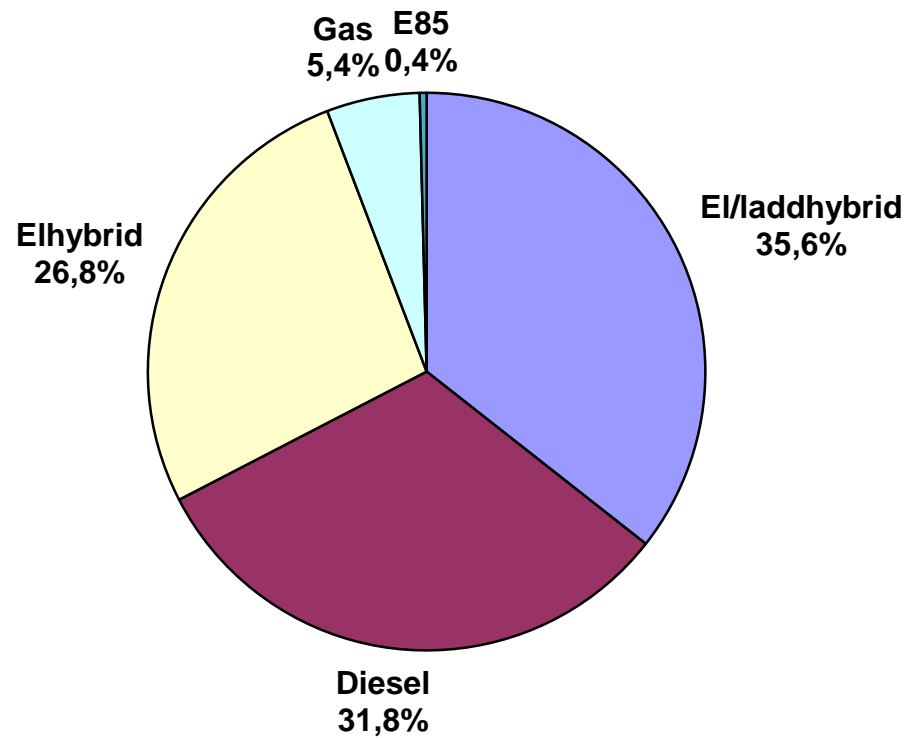
Modell	Typ	maj		januari-maj		% av miljö totalt jan-maj		
		2018	2017	2018	2017	2018	2017	
60	LEXUS CT200H	Hybrid	13	17	56	54	0,20	0,21
61	CIVIC 1,6D FK9	Diesel	14		55		0,20	
62	MERCEDES C350 HYBRID	Laddhybrid	10	31	49	75	0,18	0,29
63	SUZUKI VITARA	Gas	11	3	45	20	0,16	0,08
64	HONDA CIVIC T 1,6 DIESEL	Diesel		5	44	28	0,16	0,11
65	LEXUS IS300H	Hybrid	11	12	44	57	0,16	0,22
66	BMW I3 (REX)	Laddhybrid	3		43	1	0,16	
67	AUDI A3 E-TRON	Laddhybrid	11	19	39	80	0,14	0,31
68	VW E-UP!	El	11	14	39	55	0,14	0,21
69	VOLVO S60 II MILJÖDIESEL	Diesel	9	8	37	48	0,13	0,19
70	SKODA RAPID HALVKOMBI	Diesel	13	6	36	59	0,13	0,23
71	KIA SOUL	El	21	1	30	24	0,11	0,09
72	Mercedes E-klass (238)	Diesel	6	15	30	45	0,11	0,17
73	BMW i3 94Ah (BEV)	El		20	29	85	0,11	0,33
74	AUDI A4 AVANT 2,0T FSI	Gas	6		28		0,10	
75	HYUNDAI I30	Diesel			28		0,10	
76	AUDI Q7 3.0 TDI QUATTRO	Laddhybrid	8	6	26	23	0,09	0,09
77	AUDI A3 1,4 TFSI CNG	Gas	10		26	9	0,09	0,03
78	FORD FOCUS D ECONET	Diesel	4	4	26	37	0,09	0,14
79	KIA CEE'D ECO	Diesel	1	84	26	256	0,09	0,99
80	IVECO DAILY CHASSI 2013	Diesel	7	5	24	20	0,09	0,08
81	FORD MONDEO CNG	Gas	23		23	38	0,08	0,15
82	VW ECO-UP!	Gas	4	4	22	17	0,08	0,07
83	SKODA CITIGO CNG	Gas		5	20	27	0,07	0,10
84	AUDI A5 SPORTBACK	Gas	4		19		0,07	
85	MERCEDES E-KLASS (213)LH	Laddhybrid	1	6	19	27	0,07	0,10
86	PORSCHE PANAMERA S E-HYB	Laddhybrid	1		19		0,07	
87	PEUGEOT 3008	Diesel		10	18	59	0,07	0,23
88	PEUGEOT 3008 HDI	Diesel		22	18	97	0,07	0,37
89	MERCEDES C-KLASS (205)	Diesel	10	7	17	32	0,06	0,12
90	AUDI A4 SEDAN	Diesel	2	8	16	35	0,06	0,14

Modell	Typ	maj		januari-maj		% av miljö totalt jan-maj		
		2018	2017	2018	2017	2018	2017	
91	JAGUAR XE TD	Diesel	8	6	16	17	0,06	0,07
92	PEUGEOT 208 HDI	Diesel	2	6	16	21	0,06	0,08
93	BMW i3 94Ah (REX)	Laddhybrid		25	14	116	0,05	0,45
94	PEUGEOT 508 HDI	Diesel	3	14	14	112	0,05	0,43
95	SEAT LEON STYLE	Gas	1	2	13	12	0,05	0,05
96	SKODA SUPERB	Diesel	3	1	11	5	0,04	0,02
97	DS4 BLUEHDI 150	Diesel			10	7	0,04	0,03
98	FORD MONDEO	Diesel	8	1	10	4	0,04	0,02
99	SUZUKI SX4 S-CROSS	Gas	4		10	4	0,04	0,02
100	SEAT Mii CHIC	Gas	3	4	10	13	0,04	0,05
101	PORSCHE PANAMERA T S-HYB	Hybrid	1		9		0,03	
102	SKODA FABIA	Diesel	1		9	51	0,03	0,20
103	BMW 320D EDE TOURING	Diesel			8	12	0,03	0,05
104	BMW 740LE XDRIVE IPERF	Laddhybrid	1	7	8	16	0,03	0,06
105	FORD FOCUS	Diesel			8	64	0,03	0,25
106	JAGUAR XF TD	Diesel	3		8	4	0,03	0,02
107	BMW i8	Laddhybrid	3	3	6	19	0,02	0,07
108	CITROEN C3 BHDI	Diesel	1	21	6	39	0,02	0,15
109	LEXUS RC	Hybrid	2		6	4	0,02	0,02
110	DACIA LOGAN 120G	Diesel	1		5		0,02	
111	NEVS 9-3	El	4		5		0,02	
112	OPEL ZAFIRA CNG	Gas		2	5	19	0,02	0,07
113	PEUGEOT 2008 BHDI	Diesel		7	5	32	0,02	0,12
114	BMW 740E IPERFORMANCE	Laddhybrid			4	3	0,01	0,01
115	NISSAN E-NV200	El	2	7	4	38	0,01	0,15
116	SEAT LEON ST STYLE	Gas	1	4	4	12	0,01	0,05
117	BMW 220D COUPÉ	Diesel	2		3	1	0,01	
118	BMW 216D ACTIVE TOURER	Diesel	1		3	4	0,01	0,02
119	BMW 520D EDE	Diesel			3	1	0,01	
120	CITROEN C5 HDI	Diesel		36	3	125	0,01	0,48
121	LEXUS GS300H	Hybrid	1	3	3	11	0,01	0,04

Modell	Typ	maj		januari-maj		% av miljö totalt jan-maj	
		2018	2017	2018	2017	2018	2017
122	OPEL ASTRA KOMBI KUPE			3	1	0,01	
123	PORSCHE CAYENNE SE HYBRI		3	3	10	0,01	0,04
124	VOLVO S60CC N MILJÖDIESE		4	3	13	0,01	0,05
125	NISSAN PULSAR		18	2	30	0,01	0,12
126	BMW 116D		2	1	6		0,02
127	BMW 320D ED			1	3		0,01
128	CITROEN JUMPER CHASS M13	1		1	1		
129	DS3 BLUEHDI 100			1			
130	HONDA CIVIC 1,6 DIESEL			1	10		0,04
131	MERCEDES GLE (166)	1		1	2		0,01
132	OPEL INSIGNA ECO FLEX D			1	2		0,01
133	VW POLO TDI 90			1	6		0,02
134	CITROEN C3 1.6 HDI		2		44		0,17
135	CITROEN C4 1.6HDI 5D		2		28		0,11
136	CITROEN C4 1.6HDI 5D FAP		15		113		0,44
137	FORD FIESTA				6		0,02
138	FORD C-MAX CNG				6		0,02
139	FORD MONDEO BE/EL				3		0,01
140	HYUNDAI IX35 FCEV				1		
141	HYUNDAI I30 CRDI				6		0,02
142	Mercedes S 300 Hybrid				1		
143	MERCEDES-BENZ ELECTRIC D		16		25		0,10
144	MERCEDES B 200 NGD		3		15		0,06
145	OPEL CORSA				3		0,01
146	OPEL ASTRA ECOFLEX D				1		
147	OPEL COMBO				1		
148	OPEL MERIVA ECO FLEX D		2		12		0,05
149	PEUGEOT 5008 HDI				13		0,05
150	RENAULT MEGANE D				11		0,04
151	SUZUKI SWIFT				6		0,02
152	TOYOTA MIRAI				5		0,02

	Modell	Typ	maj		januari-maj		% av miljö totalt jan-maj	
			2018	2017	2018	2017	2018	2017
153	VOLVO V70II DRIVE	Diesel				1		
154	VW GOLF BLUEMOTION TECH	Diesel				1		
	TOTALT		<u>5623</u>	<u>5363</u>	<u>27569</u>	<u>25921</u>	<u>100,00</u>	<u>100,00</u>

Nyregistrerade miljöbilar per typ jan-maj 2018



Nyregistrerade miljöbilar per typ maj 2018

	maj 2018		maj 2017		jan-maj 2018		jan-maj 2017	
	<i>Antal</i>	<i>%</i>	<i>Antal</i>	<i>%</i>	<i>Antal</i>	<i>%</i>	<i>Antal</i>	<i>%</i>
Diesel	1554	27,6	2389	44,5	8754	31,8	11709	45,2
Elhybrid	1857	33,0	1318	24,6	7402	26,8	6344	24,5
Gas	325	5,8	187	3,5	1493	5,4	1226	4,7
Laddhybrid	1587	28,2	1056	19,7	7908	28,7	4503	17,4
E85	18	0,3	38	0,7	110	0,4	333	1,3
El	282	5,0	375	7,0	1902	6,9	1806	7,0
<u>Totalt</u>	<u>5 623</u>	<u>100,0</u>	<u>5 363</u>	<u>100,0</u>	<u>27 569</u>	<u>100,0</u>	<u>25 921</u>	<u>100,0</u>
% av tot nyreg	14,9%		15,2%		17,3%		16,7%	

Nyregistrerade supermiljöbilar maj 2018

Modell	Typ	maj		januari-maj		% av miljö totalt jan-maj		
		2018	2017	2018	2017	2018	2017	
1	VW PASSAT GTE	Laddhybrid	321	342	1775	1742	17,70	27,35
2	VOLVO XC60N Laddhybrid	Laddhybrid	97	1	941	1	9,38	0,02
3	KIA OPTIMA PHEV	Laddhybrid	214	10	923	72	9,20	1,13
4	MITSUBISHI OUTLANDER PHE	Laddhybrid	239	297	881	982	8,78	15,42
5	VOLVO V60 N LADDHYBRID	Laddhybrid	171	34	840	396	8,38	6,22
6	KIA NIRO PLUG-IN HYBRID	Laddhybrid	204		822		8,20	
7	NISSAN LEAF	EI	47	153	490	656	4,89	10,30
8	VOLVO S/V90N Laddhybrid	Laddhybrid	85	3	392	3	3,91	0,05
9	RENAULT ZOE	EI	51	47	343	262	3,42	4,11
10	BMW 330E SEDAN	Laddhybrid	54	78	290	336	2,89	5,27
11	HYUNDAI IONIQ BE 16	EI	19	8	271	8	2,70	0,13
12	TESLA MODEL S	EI	29	46	256	380	2,55	5,97
13	BMW 530e	Laddhybrid	75	60	248	60	2,47	0,94
14	COUNTRYMAN COOPER S E	Laddhybrid	31		229		2,28	
15	VW GOLF GTE	Laddhybrid	45	76	197	169	1,96	2,65
16	VW E-GOLF	EI	40	22	165	39	1,65	0,61
17	BMW I3 (BEV)	EI	38		164		1,64	
18	BMW 225XE ACTIVE TOURER	Laddhybrid	19	41	141	138	1,41	2,17
19	TESLA MODEL X	EI	20	41	106	234	1,06	3,67
20	HYUNDAI IONIQ PI	Laddhybrid	30		98		0,98	
21	TOYOTA PRIUS PLUG-IN	Laddhybrid	7	37	78	67	0,78	1,05
22	VOLVO XC90II LADDHYBRID	Laddhybrid	4	40	64	232	0,64	3,64
23	MERCEDES C350 HYBRID	Laddhybrid	10	31	49	75	0,49	1,18
24	BMW I3 (REX)	Laddhybrid	3		43	1	0,43	0,02
25	AUDI A3 E-TRON	Laddhybrid	11	19	39	80	0,39	1,26
26	VW E-UP!	EI	11	14	39	55	0,39	0,86
27	KIA SOUL	EI	21	1	30	24	0,30	0,38

Modell	Typ	maj		januari-maj		% av miljö totalt jan-maj	
		2018	2017	2018	2017	2018	2017
28	BMW i3 94Ah (BEV)		20	29	85	0,29	1,33
29	AUDI Q7 3.0 TDI QUATTRO	8	6	26	23	0,26	0,36
30	MERCEDES E-KLASS (213)LH	1	6	19	27	0,19	0,42
31	BMW i3 94Ah (REX)		25	14	116	0,14	1,82
32	BMW 740LE XDRIVE IPERF	1	7	8	16	0,08	0,25
33	BMW I8	3	3	6	19	0,06	0,30
34	NEVS 9-3	4		5		0,05	
35	BMW 740E IPERFORMANCE			4	3	0,04	0,05
36	NISSAN E-NV200	2	7	4	38	0,04	0,60
37	HYUNDAI IX35 FCEV				1		0,02
38	MERCEDES-BENZ ELECTRIC D		16		25		0,39
39	TOYOTA MIRAI				5		0,08
TOTALT		<u>1915</u>	<u>1491</u>	<u>10029</u>	<u>6370</u>	<u>100,00</u>	<u>100,00</u>

Nyregistrerade eldrivna lätta lastbilar (högst 3,5 ton) per modell:

	maj 2018	maj 2017	jan-maj 2018	jan-maj 2017
Renault Kangoo Z.E.	10	24	60	91
Peugeot Partner	2	3	17	15
Nissan NV200		10	10	40
Citroen Berlingo	4	1	5	3
Summa	16	38	92	149

BIL Sweden

Nyregistrerade personbilar (inkl. bilföretag).

Fördelning mellan fysiska och juridiska personer.

2018.06.01

Fabrikat	maj								januari-maj							
	fysiska		juridiska		andel juridiska %		totalt		fysiska		juridiska		andel juridiska %		totalt	
	2018	2017	2018	2017	2018	2017	2018	2017	2018	2017	2018	2017	2018	2017	2018	2017
Alfa Romeo	24	17	334	31	93,3%	64,6%	358	48	76	58	458	138	85,8%	70,4%	534	196
Audi	506	552	1212	1247	70,5%	69,3%	1718	1799	2061	1960	5677	6431	73,4%	76,6%	7738	8391
BMW	390	319	1801	1698	82,2%	84,2%	2191	2017	1427	1541	7207	7724	83,5%	83,4%	8634	9265
Cadillac	2	1	5	1	71,4%	50,0%	7	2	6	5	9	7	60,0%	58,3%	15	12
Chevrolet	22	15	5	15	18,5%	50,0%	27	30	39	51	18	26	31,6%	33,8%	57	77
Chrysler	0	0	0	0			0	0	0	0	0	0			0	0
Citroen	253	318	95	300	27,3%	48,5%	348	618	920	1233	893	1194	49,3%	49,2%	1813	2427
Dacia	408	300	128	97	23,9%	24,4%	536	397	1202	1203	609	398	33,6%	24,9%	1811	1601
Dodge	0	1	0	0			0	1	0	1	0	0			0	1
Fiat	920	816	440	267	32,4%	24,7%	1360	1083	2594	2457	842	797	24,5%	24,5%	3436	3254
Ford	516	293	445	862	46,3%	74,6%	961	1155	1657	1390	2424	4223	59,4%	75,2%	4081	5613
Honda	166	166	125	120	43,0%	42,0%	291	286	695	792	674	688	49,2%	46,5%	1369	1480
Hyundai	272	331	169	125	38,3%	27,4%	441	456	992	1132	1691	1435	63,0%	55,9%	2683	2567
Iveco	7	5	0	0			7	5	22	18	2	2	8,3%	10,0%	24	20
Jaguar	25	6	22	14	46,8%	70,0%	47	20	64	32	81	78	55,9%	70,9%	145	110
Jeep	21	13	48	29	69,6%	69,0%	69	42	96	58	244	244	71,8%	80,8%	340	302
Kia	1187	1160	1218	912	50,6%	44,0%	2405	2072	4866	5181	4918	3859	50,3%	42,7%	9784	9040
Lamborghini	4	2	6	1	60,0%	33,3%	10	3	8	3	16	6	66,7%	66,7%	24	9
Lancia	0	0	0	0			0	0	0	0	0	0			0	0
Land Rover	42	22	43	73	50,6%	76,8%	85	95	93	87	137	252	59,6%	74,3%	230	339
Lexus	29	50	126	98	81,3%	66,2%	155	148	152	157	514	468	77,2%	74,9%	666	625
Mazda	412	370	185	126	31,0%	25,4%	597	496	1688	1703	717	863	29,8%	33,6%	2405	2566
Mercedes	504	454	1509	1387	75,0%	75,3%	2013	1841	2029	1983	6538	6064	76,3%	75,4%	8567	8047
Mini	80	82	199	138	71,3%	62,7%	279	220	407	436	874	786	68,2%	64,3%	1281	1222
Mitsubishi	85	114	288	340	77,2%	74,9%	373	454	367	601	1138	1292	75,6%	68,3%	1505	1893
Nissan	581	515	333	393	36,4%	43,3%	914	908	3311	2332	1635	2153	33,1%	48,0%	4946	4485
Opel	211	242	442	418	67,7%	63,3%	653	660	1026	1051	1785	1859	63,5%	63,9%	2811	2910
Porsche	129	114	92	69	41,6%	37,7%	221	183	503	419	435	315	46,4%	42,9%	938	734
Renault	891	830	1060	908	54,3%	52,2%	1951	1738	2266	2700	2617	3040	53,6%	53,0%	4883	5740
Saab	0	0	0	0			0	0	0	0	0	0			0	0
Seat	453	361	362	222	44,4%	38,1%	815	583	1809	1600	1355	879	42,8%	35,5%	3164	2479
Skoda	741	709	1237	921	62,5%	56,5%	1978	1630	2997	3111	5111	4016	63,0%	56,3%	8108	7127
Smart	0	1	1	20	100,0%	95,2%	1	21	1	2	2	30	66,7%	93,8%	3	32
Ssangyong	5	8	85	12	94,4%	60,0%	90	20	24	40	341	52	93,4%	56,5%	365	92
Subaru	389	266	170	211	30,4%	44,2%	559	477	1398	1098	918	899	39,6%	45,0%	2316	1997
Suzuki	148	192	154	100	51,0%	34,2%	302	292	624	714	475	332	43,2%	31,7%	1099	1046
Toyota	1122	854	1072	1011	48,9%	54,2%	2194	1865	4771	4198	5057	4895	51,5%	53,8%	9828	9093
Volkswagen	2048	1615	3872	3382	65,4%	67,7%	5920	4997	7652	7234	16322	15265	68,1%	67,8%	23974	22499
Volvo	1465	2150	5079	5035	77,6%	70,1%	6544	7185	6653	8793	27367	23082	80,4%	72,4%	34020	31875
Övriga	792	1000	475	479	37,5%	32,4%	1267	1479	3500	3867	2202	2173	38,6%	36,0%	5702	6040
	14850	14264	22837	21062	60,6%	59,6%	37687	35326	57996	59241	101303	95965	63,6%	61,8%	159299	155206