

Rekord för antalet miljöbilar i april

- Miljöbilsregistreringarna ökade med 103 % i april och nådde det högsta antalet någonsin för en enskild månad. Detta visar att politikerna genom olika former av "morötter", till exempel miljöbilspremien, kan stimulera fram en önskad utveckling, säger Bertil Moldén, vd för BIL Sweden.

- Bilmarknaden utvecklades positivt i april med ökade registreringar av både personbilar och lastbilar. Lastbilsregistreringarna var de högsta någonsin för en april månad sedan vi började mäta nyregistreringarna när föreningen bildades 1941, säger Bertil Moldén

Under april registrerades 27 478 nya personbilar, vilket är en ökning med 1,1 % jämfört med samma månad förra året. Hittills i år, januari-april har registreringarna minskat med 6,6 %. Lastbilsregistreringarna totalt ökade med 18,3 % under april till 4 993 vilket är den högsta noteringen någonsin för en april månad. Hittills i år har lastbilsregistreringarna ökat med 2,0 %. Lätta lastbilar upp till 3,5 ton ökade i april med 18,8 % och tunga lastbilar över 16 ton ökade med 18,0 %. Hittills i år har lätta lastbilar ökat med 1,6 % och tunga lastbilar har ökat med 6,5 %.

Registreringarna av miljöbilar ökade under april med 103% och uppgick till 7 762, vilket är en rekordnivå. Miljöbilsandelen i april var 28,2 %. Det kan jämföras med en andel på 14,1 % april förra året. Hittills i år ligger miljöbilsandelen på 29,5 % jämfört med 13,8 % samma period förra året.

Andelen dieslbilar av de totala nybilsregistreringarna var 38,7 % i april. April förra året var dieselandelen 28,2 %. Hittills i år ligger dieselandelen på 35,5 % jämfört med 29,2 % samma period förra året.

Nyregistreringarna av personbilar med koldioxidutsläpp högst 120 g/km ökade under april med 107 %. Bilar med max 140 g/km koldioxidutsläpp ökade med 108 %. Andelen bilar med koldioxidutsläpp på högst 140 g/km var 17,6 % i april i år jämfört med 8,6 % mars förra året.

Detaljerad information finns i bifogade material.

För mer information kontakta vd Bertil Moldén, tfn 070-638 65 31



Information

Till media
2008-05-02

Nyregistreringar under april 2008

Under april registrerades enligt BIL Sweden 27 478 nya personbilar vilket är en ökning med 1,1% jämfört med samma månad förra året, då 27 169 personbilar registrerades. Hittills under året perioden januari till och med april har 89 301 personbilar registrerats vilket är 6,6% färre än motsvarande period förra året, då 95 567 personbilar registrerades.

Tätplatsen bland personbilsregistreringarna hittills i år intogs av:

Volvo V70II med 7 935 registreringar (förra året 0) följd av Saab 9-3 4 592 (3 676), Volvo V50 3 927 (3 961), VW Golf 3 662 (2 758), Saab 9-5 2 601 (4 049), Audi A4 2 270 (2 536), Ford Focus 2 265 (2 830), VW Passat 1 819 (2 470), Peugeot 307 1 784 (2 383) och Toyota Auris 1 766 (683).

Efter dessa följer i nu nämnd ordning: Skoda Octavia, Volvo XC70II, Toyota Aygo, Skoda Fabia, BMW 3-Serie, Opel Astra, Renault Megane, Audi A6, Kia Cee'd och Toyota Avensis.

Totalt registrerades 7 762 nya miljöbilar under april. Andelen miljöbilar av de totala nybilsregistreringarna var 28,2% i april i år jämfört med 14,1% i april förra året. Hittills i år, januari-april, ligger miljöbilsandelen på 29,5% jämfört med 13,8% samma period förra året. De fem mest registrerade miljöbilarna under januari-april i år var Saab 9-3 BioPower, Volvo V70 Flexifuel, Volvo V50 Flexifuel, Saab 9-5 BioPower, och Ford Focus Flexifuel. Fr.o.m. januari 2008 (med jämförbara siffror för föregående år) utgår BIL Sweden i sin miljöbilsstatistik enbart från Vägverkets miljöbilsdefinition, som bland annat används för miljöbilspremien. Tidigare har BIL Sweden medräknat bilar som uppfyller antingen Vägverkets eller Skatteverkets miljöbilsdefinition.

Under april registrerades 10 644 personbilsdieslar eller 38,7% av månadens totala nyregistreringar. Sammanlagt registrerades under perioden januari - april 31 708 dieslbilar (personbilar) vilket motsvarar 35,5% av totala antalet nyregistreringar. Förra året under januari - april registrerades 27 873 personbilsdieslar eller 29,2% av totala antalet nyregistreringar.

Tätplatsen bland registreringar av dieslbilar hittills i år intogs av:

Volvo V70II med 3 897 registreringar (förra året 0) följd av Audi A4 1 535 (1 239), Volvo XC70II 1 478 (0), Volvo V50 1 392 (1 535), VW Passat 1 355 (1 651), Saab 9-3 985 (1 272), VW Golf 836 (517), BMW 5-Serie 789 (797), Kia Cee'd 711 (1) och BMW 1-Serie 695 (192).

Totalt registrerades 4 825 nya personbilar med max 140 g/km koldioxidutsläpp under april, vilket är en ökning med 108% jämfört med april förra året. Antalet nyregistrerade personbilar med koldioxidutsläpp på max 120 g/km uppgick till 2 760, en ökning med 107% jämfört med april förra året

BIL Sweden är den svenska branschorganisationen för tillverkare och importörer av personbilar, lastbilar och bussar. Medlemsföretagen svarar tillsammans för runt 99 % av nybilsförsäljningen i Sverige.

För BIL Sweden är bilen en självklar del av det hållbara samhället där klimat, miljö, säkerhet, mobilitet, utveckling och tillväxt står i centrum. BIL Sweden arbetar därför för att förbättra villkoren för att producera, sälja, köpa, äga och köra bil.

Direktimport

Förstagångsregistrerade direktimporterade bilar som är högst tre år gamla var i april 444. Motsvarande siffra för april året innan var 529. Under perioden januari - april registrerades 1 182 direktimporterade personbilar jämfört med 1 608 samma period förra året. Den totala direktimporten av samtliga bilar, oavsett ålder, var under april 2 605 personbilar jämfört med 3 137 i april året innan. Under perioden januari - april direktimporterades 6 906 personbilar jämfört med 9 645 motsvarande period förra året. Direktimporten ingår inte i vår statistik.

Lastbilar

Under april registrerades totalt 4 993 nya lastbilar (både lätta och tunga), 18,3% fler än under samma tid förra året. Sammanlagt registrerades under perioden januari - april 16 258 lastbilar, 2,0% fler än förra året. Lätta lastbilar under 3,5 ton är dominerande. De svarade för 85,1% av månadens registreringar medan tunga lastbilar över 16 ton svarade för 12,7%.

LASTBILSREGISTRERINGARNA UNDER APRIL UPPGICK TILL 4.993 (4.222)

OCH UNDER JANUARI - APRIL 16.258 (15.933)

LASTBILSREGISTRERINGARNA FÖRDELADE PÅ TOTALVIKTSGRUPPER

	APRIL		JANUARI - APRIL		FÖRÄNDRING %	
	2008	2007	2008	2007	APR	JAN-APR
3,5 TON (LÄTTA TRANSPORTBILAR)	4.251	3.578	13.902	13.685	18,8	1,6
3,5 - 10,0 TON (TRANSPORTBILAR)	44	61	170	184	27,9-	7,6-
10,0 - TON (TUNGA TRANSPORTBILAR)	698	583	2.186	2.064	19,7	5,9
	4.993	4.222	16.258	15.933	18,3	2,0

Nyregistreringarna av tunga lastbilar över 16 ton uppgick till 636 under april, 18,0% fler än jämfört med april förra året då 539 lastbilar registrerades. Sammanlagt registrerades under perioden januari - april 2 039 tunga lastbilar, 6,5% fler än under samma period förra året. Den tunga lastbilsmarknaden domineras av Volvo och Scania.

REGISTRERINGAR AV TUNGA LASTBILAR 16 TON OCH ÖVER

	APRIL		JANUARI - APRIL		FÖRÄNDRING %		MARKN.ANDEL % JAN-APR	
	2008	2007	2008	2007	APR	JAN-APR	2008	2007
DAF	10	10	33	17		94,1	1,6	0,9
IVECO	0	0	1	0				
MERCEDES-BENZ	54	55	162	163	1,8-	0,6-	7,9	8,5
SCANIA	270	237	892	839	13,9	6,3	43,7	43,8
VOLVO	285	213	898	831	33,8	8,1	44,0	43,4
ÖVRIGA	17	24	53	64	29,2-	17,2-	2,6	3,3
TOTALT	636	539	2.039	1.914	18,0	6,5	100,0	100,0

Nyregistreringarna av lätta lastbilar under 3,5 ton uppgick till 4 251 under april, 18,8% fler än under samma tid förra året då 3 578 lätta lastbilar registrerades. Sammanlagt registrerades under perioden januari - april 13 902 lätta lastbilar, 1,6% fler än jämfört med samma period förra året.

De mest sålda lätta lastbilarna hittills i år var Volkswagen 4 213, Nissan 1 241, Peugeot 1 142, Ford 1 140 och Mercedes-Benz 1 100.

REGISTRERINGAR AV LÄTTA LASTBILAR UPP TILL 3,5 TON

	APRIL		JANUARI - APRIL		FÖRÄNDRING %		MARKN.ANDEL % JAN-APR	
	2008	2007	2008	2007	APR	JAN-APR	2008	2007
CHEVROLET	25	104	100	376	76,0-	73,4-	0,7	2,7
CHRYSLER	0	0	0	0				
CITROEN	284	173	977	954	64,2	2,4	7,0	7,0
HYUNDAI	2	33	8	80	93,9-	90,0-	0,1	0,6
FIAT	122	80	402	341	52,5	17,9	2,9	2,5
FORD	343	268	1.140	909	28,0	25,4	8,2	6,6
GM	0	4	3	4	100,0-	25,0-		
IVECO	52	42	169	156	23,8	8,3	1,2	1,1
ISUZU	118	0	267	0			1,9	
MAZDA	35	16	105	77	118,8	36,4	0,8	0,6
MERCEDES-BENZ	313	235	1.100	1.106	33,2	0,5-	7,9	8,1
MITSUBISHI	124	115	305	402	7,8	24,1-	2,2	2,9
NISSAN	327	327	1.241	1.380		10,1-	8,9	10,1
PEUGEOT	298	217	1.142	888	37,3	28,6	8,2	6,5
OPEL	268	199	909	760	34,7	19,6	6,5	5,6
RENAULT	302	422	940	1.456	28,4-	35,4-	6,8	10,6
SEAT	0	0	0	0				
SKODA	49	0	204	0			1,5	
SUZUKI	0	0	0	0				
TOYOTA	118	201	455	609	41,3-	25,3-	3,3	4,5
VOLKSWAGEN	1.423	1.128	4.213	4.117	26,2	2,3	30,3	30,1
VOLVO	0	0	0	0				
ÖVRIGA	48	14	222	70	242,9	217,1	1,6	0,5
TOTALT	4.251	3.578	13.902	13.685	18,8	1,6	100,0	100,0

Bussar

Under april registrerades totalt 66 nya bussar (både lätta och tunga), 20,0% fler än under samma tid förra året, då 55 stycken registrerades. Sammanlagt registrerades under perioden januari - april 232 bussar, 14,4% färre än förra året, då 271 stycken registrerades.

Nyregistreringarna av tunga bussar över 10 ton uppgick till 55 under april, 14,6% fler än under samma tid förra året då 48 bussar registrerades. Sammanlagt registrerades under perioden januari - april 170 tunga bussar, 30,3% färre än under motsvarande period förra året då 244 registrerades.

REGISTRERINGAR AV BUSSAR ÖVER 10 TON

	APRIL		JANUARI - APRIL		FÖRÄNDRING %		MARKN.ANDEL % JAN-APR	
	2008	2007	2008	2007	APR	JAN-APR	2008	2007
KÄSSBOHRER-SETRA	7	17	19	27	58,8-	29,6-	11,2	11,1
MERCEDES-BENZ	10	2	26	13	400,0	100,0	15,3	5,3
NEOPLAN	1	0	1	0			0,6	
SCANIA	11	4	29	49	175,0	40,8-	17,1	20,1
VOLVO	17	18	64	137	5,6-	53,3-	37,6	56,1
ÖVRIGA	9	7	31	18	28,6	72,2	18,2	7,4
TOTALT	55	48	170	244	14,6	30,3-	100,0	100,0

Fotnot till redaktionen

BIL Sweden har i sin nyregistreringsstatistik för personbilar endast förstagångsregistreringar av bilar som tillverkats under de tre senaste åren. Direktimporterade bilar eller andra äldre bilar som registreras för första gången i Sverige ingår inte. SIKÄ/SCB har med samtliga bilar (inkl direktimport) oavsett ålder, i sina nyregistreringssiffror. Det är förklaringen till att BIL Swedens siffror blir lägre än de SIKÄ/SCB redovisar

Nyregistrerade personbilar

FABRIKAT	APRIL		JANUARI-APRIL		FÖRÄNDRING %		MARKN.ANDEL %	JAN-APR	
	2008	2007	2008	2007	APRIL	JAN-APR		2008	2007
BMW GROUP SVERIGE									
BMW	1495	1239	4108	4025	20,66	2,06	4,60	4,21	
MINI	114	69	335	200	65,21	67,50	0,37	0,20	
TOTALT BMW GROUP SVERIGE	1609	1308	4443	4225	23,01	5,15	4,97	4,42	
CHRYSLER SWEDEN									
CHRYSLER	99	194	418	693	48,96-	39,68-	0,46	0,72	
DODGE	87	34	224	115	155,88	94,78	0,25	0,12	
JEEP	68	69	171	182	1,44-	6,04-	0,19	0,19	
TOTALT CHRYSLER SWEDEN	254	297	813	990	14,47-	17,87-	0,91	1,03	
CITROEN SVERIGE AB									
CITROEN	749	846	2289	3154	11,46-	27,42-	2,56	3,30	
TOTALT CITROEN SVERIGE AB	749	846	2289	3154	11,46-	27,42-	2,56	3,30	
FORD MOTOR									
FORD	1458	1459	4670	5488	0,06-	14,90-	5,22	5,74	
TOTALT FORD MOTOR	1458	1459	4670	5488	0,06-	14,90-	5,22	5,74	
GM NORDEN									
CHEVROLET	139	210	565	833	33,80-	32,17-	0,63	0,87	
OPEL	783	1159	2809	3493	32,44-	19,58-	3,14	3,65	
SAAB	1750	2115	7193	7725	17,25-	6,88-	8,05	8,08	
TOTALT GM NORDEN	2672	3484	10567	12051	23,30-	12,31-	11,83	12,61	
HONDA NORDIC									
HONDA	474	633	1855	1980	25,11-	6,31-	2,07	2,07	
TOTALT HONDA NORDIC	474	633	1855	1980	25,11-	6,31-	2,07	2,07	
INTERNATIONAL MOTORS									
SUBARU	234	236	859	853	0,84-	0,70	0,96	0,89	
TOTALT INTERNATIONAL MOTORS	234	236	859	853	0,84-	0,70	0,96	0,89	
IVECO									
IVECO	10	4	20	7	150,00	185,71	0,02		
TOTALT IVECO	10	4	20	7	150,00	185,71	0,02		
KIA MOTORS SWEDEN									
KIA	770	457	2162	1543	68,49	40,11	2,42	1,61	
TOTALT KIA MOTORS SWEDEN	770	457	2162	1543	68,49	40,11	2,42	1,61	
KW BRUUN AUTOIMPORT									
PEUGEOT	1320	1683	4319	5496	21,56-	21,41-	4,83	5,75	
TOTALT KW BRUUN AUTOIMPORT	1320	1683	4319	5496	21,56-	21,41-	4,83	5,75	
MAZDA MOTOR SVERIGE									
MAZDA	446	334	1664	1534	33,53	8,47	1,86	1,60	
TOTALT MAZDA MOTOR SVERIGE	446	334	1664	1534	33,53	8,47	1,86	1,60	
MERCEDES-BENZ SVERIGE									
CHRYSLER	78		78				0,08		
DODGE	1		1						
JEEP	10		10				0,01		
MERCEDES	670	556	2255	2286	20,50	1,35-	2,52	2,39	
SMART	23	4	71	183	475,00	61,20-	0,07	0,19	
TOTALT MERCEDES-BENZ SVERIGE	782	560	2415	2469	39,64	2,18-	2,70	2,58	
NISSAN NORDIC									
NISSAN	514	406	1679	1309	26,60	28,26	1,88	1,36	
TOTALT NISSAN NORDIC	514	406	1679	1309	26,60	28,26	1,88	1,36	
OLLE OLSSON BOLAGEN									
ALFA ROMEO	19	26	45	63	26,92-	28,57-	0,05	0,06	
FIAT	534	300	1094	529	78,00	106,80	1,22	0,55	
SUZUKI	169	376	596	904	55,05-	34,07-	0,66	0,94	
TOTALT OLLE OLSSON BOLAGEN	722	702	1735	1496	2,84	15,97	1,94	1,56	
RENAULT NORDIC SVERIGE									
RENAULT	723	937	2948	2975	22,83-	0,90-	3,30	3,11	
TOTALT RENAULT NORDIC SVERIGE	723	937	2948	2975	22,83-	0,90-	3,30	3,11	
SC AUTO SWEDEN									
MITSUBISHI	311	180	1016	980	72,77	3,67	1,13	1,02	
TOTALT SC AUTO SWEDEN	311	180	1016	980	72,77	3,67	1,13	1,02	
SC MOTORS SWEDEN AB									
HYUNDAI	886	595	1818	2244	48,90	18,98-	2,03	2,34	
TOTALT SC MOTORS SWEDEN AB	886	595	1818	2244	48,90	18,98-	2,03	2,34	
TOYOTA SWEDEN									
LEXUS	80	100	319	404	20,00-	21,03-	0,35	0,42	
TOYOTA	2235	2348	7834	8189	4,81-	4,33-	8,77	8,56	
TOTALT TOYOTA SWEDEN	2315	2448	8153	8593	5,43-	5,12-	9,12	8,99	
VOLKSWAGEN GROUP SVERIGE									
AUDI	1585	1645	4547	5561	3,64-	18,23-	5,09	5,81	
BENTLEY	1		3	3					
LAMBORGHINI		1	2	1	100,00-	100,00			
PORSCHE	54	89	139	161	39,32-	13,66-	0,15	0,16	
SKODA	1218	1110	3594	3987	9,72	9,85-	4,02	4,17	
SEAT	212	146	613	447	45,20	37,13	0,68	0,46	
VOLKSWAGEN	2820	2215	8429	8172	27,31	3,14	9,43	8,55	
TOTALT VOLKSWAGEN GROUP SVERIGE	5890	5206	17327	18332	13,13	5,48-	19,40	19,18	
VOLVO PERSONBILAR SVERIGE									
JAGUAR	50	18	100	69	177,77	44,92	0,11	0,07	
LAND ROVER	40	43	149	153	6,97-	2,61-	0,16	0,16	
VOLVO	5168	5229	17953	19247	1,16-	6,72-	20,10	20,13	
TOTALT VOLVO PERSONBILAR SVERIGE	5258	5290	18202	19469	0,60-	6,50-	20,38	20,37	
ÖVRIGA FABRIKAT									
TOTALT ÖVRIGA FABRIKAT	81	104	347	379	22,11-	8,44-	0,38	0,39	
S L U T T O T A L	27478	27169	89301	95567	1,13	6,55-	100,00	100,00	

Nyregistrerade personbilar

MÄRKE / MODELL	2008	APRIL		JANUARI-APRIL		FÖRÄNDRING %		MARKN.ANDEL %	
		2007	2008	2007	2008	APRIL	JAN-APR	2008	2007
1 VOLVO V70II	2212		7935					8,89	
2 SAAB 9-3	1175	1053	4592	3676	11,58	24,91	5,14	3,85	
3 VOLVO V50	1270	1171	3927	3961	8,45	0,85-	4,40	4,14	
4 VW GOLF	1474	744	3662	2758	98,11	32,77	4,10	2,89	
5 SAAB 9-5	575	1062	2601	4049	45,85-	35,76-	2,91	4,24	
6 AUDI A4	721	721	2270	2536		10,48-	2,54	2,65	
7 FORD FOCUS	752	769	2265	2830	2,21-	19,96-	2,54	2,96	
8 VW PASSAT	470	635	1819	2470	25,98-	26,35-	2,04	2,58	
9 PEUGEOT 307	539	663	1784	2383	18,70-	25,13-	2,00	2,49	
10 TOYOTA AURIS	396	454	1766	683	12,77-	158,56	1,98	0,71	
11 SKODA OCTAVIA	445	378	1756	1628	17,72	7,86	1,97	1,70	
12 VOLVO XC70II	379		1648				1,85		
13 TOYOTA AYGO	487	290	1560	1032	67,93	51,16	1,75	1,08	
14 SKODA FABIA	666	591	1535	1837	12,69	16,43-	1,72	1,92	
15 BMW 3-SERIE	562	541	1427	1681	3,88	15,11-	1,60	1,76	
16 OPEL ASTRA	334	622	1401	1865	46,30-	24,87-	1,57	1,95	
17 RENAULT MEGANE	297	432	1383	1500	31,25-	7,80-	1,55	1,57	
18 AUDI A6	504	572	1211	1968	11,88-	38,46-	1,56	2,06	
19 KIA CEE'D	523	195	1209	664	168,20	82,07	1,35	0,69	
20 TOYOTA AVENSIS	418	327	1189	1704	27,82	30,22-	1,33	1,78	
21 BMW 5-SERIE	394	383	1159	1270	2,87	8,74-	1,30	1,33	
22 VOLVO C30	333	401	1123	1417	16,95-	20,74-	1,26	1,48	
23 TOYOTA PRIUS	368	217	1103	775	69,58	42,32	1,24	0,81	
24 MERCEDES C-KLASS	315	167	1101	797	88,62	38,14	1,23	0,83	
25 RENAULT CLIO	232	344	961	985	32,55-	2,43-	1,08	1,03	
26 VW POLO	230	337	958	1167	31,75-	17,90-	1,07	1,22	
27 BMW 1-SERIE	301	94	941	453	220,21	107,72	1,05	0,47	
28 VOLVO S80N	225	412	875	1441	45,38-	39,27-	0,98	1,51	
29 PEUGEOT 207	277	406	863	1062	31,77-	18,73-	0,97	1,11	
30 VOLVO S40N	239	276	822	1055	13,40-	22,08-	0,92	1,10	
31 TOYOTA COROLLA	171	573	821	2160	70,15-	61,99-	0,92	2,26	
32 TOYOTA YARIS	246	277	804	1024	11,19-	21,48-	0,90	1,07	
33 FORD MONDEO	214	111	798	560	92,79	42,50	0,89	0,59	
34 MAZDA6	239	185	786	773	29,18	1,68	0,88	0,81	
35 HONDA CR-V	216	346	778	1220	37,57-	36,22-	0,87	1,28	
36 HONDA CIVIC	175	173	773	392	1,15	97,19	0,87	0,41	
37 NISSAN QASHQAI	204	85	757	243	140,00	211,52	0,85	0,25	
38 CITROEN C4	288	204	721	721	41,17		0,81	0,75	
39 HYUNDAI I30	364		703				0,79		
40 VOLVO S60	249	311	698	1026	19,93-	31,96-	0,78	1,07	
41 FIAT DUCATO	331	275	683	413	20,36	65,37	0,76	0,43	
42 AUDI A3	233	230	639	677	1,30	5,61-	0,72	0,71	
43 FORD FIESTA	161	211	630	731	23,69-	13,81-	0,71	0,76	
44 PEUGEOT 107	158	246	555	536	35,77-	3,54	0,62	0,56	
45 OPEL CORSA	216	96	534	418	125,00	27,75	0,60	0,44	
46 PEUGEOT 308	165		503				0,56		
47 VOLVO XC90	130	123	463	773	5,69	40,10-	0,52	0,81	
48 TOYOTA RAV 4	122	190	462	736	35,78-	37,22-	0,52	0,77	
49 VW TIGUAN	162		458				0,51		
50 KIA PICANTO	88	54	455	175	62,96	160,00	0,51	0,18	
51 HYUNDAI I10	269		423				0,47		
52 VW TOURAN	134	124	410	414	8,06	0,96-	0,46	0,43	
53 NISSAN NOTE	129	206	404	356	37,37-	13,48	0,45	0,37	
54 MERCEDES E-KLASS	115	152	395	601	24,34-	34,27-	0,44	0,63	
55 CITROEN C1	106	125	387	304	15,20-	27,30	0,43	0,32	
56 MAZDA3	101	86	383	538	17,44	28,81-	0,43	0,56	
57 SUBARU LEGACY	139	133	381	496	4,51	23,18-	0,43	0,52	
58 CITROEN C3	119	141	347	578	15,60-	39,96-	0,39	0,60	
59 MINI COOPER	114	69	335	200	65,21	67,50	0,38	0,21	
60 MITSUBISHI OUTLANDER	70	76	334	257	7,89-	29,96	0,37	0,27	
61 PEUGEOT 407	95	194	331	857	51,03-	61,37-	0,37	0,90	
62 FORD FOCUS C-MAX	121	66	329	285	83,33	15,43	0,37	0,30	
63 RENAULT LAGUNA	111	18	327	76	516,66	330,26	0,37	0,08	
64 CHRYSLER GRAND VOYAGER	127	63	326	265	101,58	23,01	0,37	0,28	
65 OPEL VECTRA	86	191	316	536	54,97-	41,04-	0,35	0,56	
66 VW CADDY	88	85	314	286	3,52	9,79	0,35	0,30	
67 MITSUBISHI COLT	98	50	307	359	96,00	14,48-	0,34	0,38	
68 SEAT IBIZA/CORDOBA	114	52	303	187	119,23	62,03	0,34	0,20	
69 MAZDA2	68	1	301	32		840,62	0,34	0,03	
70 CITROEN C4 PICASSO	82	59	296	312	38,98	5,12-	0,33	0,33	
71 SKODA ROOMSTER	106	134	294	493	20,89-	40,36-	0,33	0,52	
72 MITSUBISHI LANCER	115	25	284	159	360,00	78,61	0,32	0,17	
73 BMW X3	82	103	273	372	20,38-	26,61-	0,31	0,39	
74 OPEL ZAFIRA	71	133	270	387	46,61-	30,23-	0,30	0,40	
75 SUBARU IMPREZA	56	22	255	93	154,54	174,19	0,29	0,10	

Nyregistrerade dieselpersonbilar

MÄRKE / MODELL	2008	APRIL 2007	JANUARI-APRIL 2008	JANUARI-APRIL 2007	% AV DIESEL 2008	TOTALT 2007	% AV DIESEL 2008	AV MODELLEN 2007
1 VOLVO V70II	1383		3897		12,29		49,11	
2 AUDI A4	441	388	1535	1239	4,84	4,45	67,62	48,86
3 VOLVO XC70II	353		1478		4,66		89,68	
4 VOLVO V50	481	487	1392	1535	4,39	5,51	35,45	38,75
5 VW PASSAT	334	385	1355	1651	4,27	5,92	74,49	66,84
6 SAAB 9-3	285	242	985	1272	3,11	4,56	21,45	34,60
7 VW GOLF	427	171	836	517	2,64	1,85	22,83	18,75
8 BMW 5-SERIE	269	237	789	797	2,49	2,86	68,08	62,76
9 KIA CEE'D	322		711	1	2,24		58,81	0,15
10 BMW 1-SERIE	203	43	695	192	2,19	0,69	73,86	42,38
11 SKODA OCTAVIA	183	162	685	593	2,16	2,13	39,01	36,43
12 FIAT DUCATO	331	275	683	413	2,15	1,48	100,00	100,00
13 BMW 3-SERIE	256	140	674	493	2,13	1,77	47,23	29,33
14 AUDI A6	194	165	500	539	1,58	1,93	41,29	27,39
15 MERCEDES C-KLASS	141	31	494	136	1,56	0,49	44,87	17,06
16 VW POLO	90	111	487	405	1,54	1,45	50,84	34,70
17 AUDI A3	150	22	434	120	1,37	0,43	67,92	17,73
18 HYUNDAI I30	259		433		1,37		61,59	
19 VOLVO XC90	127	108	418	646	1,32	2,32	90,28	83,57
20 CITROEN C4	140	139	410	434	1,29	1,56	56,87	60,19
21 OPEL CORSA	174	14	405	44	1,28	0,16	75,84	10,53
22 FORD MONDEO	136	29	402	174	1,27	0,62	50,38	31,07
23 VOLVO S80N	109	212	371	627	1,17	2,25	42,40	43,51
24 TOYOTA AVENSIS	132	91	359	461	1,13	1,65	30,19	27,05
25 FORD FOCUS	149	66	305	210	0,96	0,75	13,47	7,42
26 PEUGEOT 307	81	224	296	917	0,93	3,29	16,59	38,48
27 VW TIGUAN	94		270		0,85		58,95	
28 SAAB 9-5	68	109	267	432	0,84	1,55	10,27	10,67
29 MERCEDES E-KLASS	65	62	265	303	0,84	1,09	67,09	50,42
30 BMW X3	79	74	248	252	0,78	0,90	90,84	67,74
31 PEUGEOT 407	69	124	244	531	0,77	1,91	73,72	61,96
32 VOLVO C30	57	102	231	368	0,73	1,32	20,57	25,97
33 CITROEN C3	84	95	228	291	0,72	1,04	65,71	50,35
34 VW CADDY	67	66	224	205	0,71	0,74	71,34	71,68
35 FORD TRANSIT	96	91	219	248	0,69	0,89	100,00	100,00
36 VW CARAVELLE	61	19	219	103	0,69	0,37	94,40	74,10
37 HONDA CR-V	76	66	218	261	0,69	0,94	28,02	21,39
38 RENAULT LAGUNA	66	2	214	14	0,67	0,05	65,44	18,42
39 PEUGEOT 308	89		211		0,67		41,95	
40 BMW X5	98	50	204	94	0,64	0,34	93,15	81,74
41 NISSAN QASHQAI	52	3	204	8	0,64	0,03	26,95	3,29
42 NISSAN X-TRAIL	72	15	199	99	0,63	0,36	79,60	43,42
43 CHRYSLER GRAND VOYAGER	73	34	198	127	0,62	0,46	60,74	47,92
44 MINI COOPER	69		197		0,62		58,81	
45 HYUNDAI SANTA FE	58	105	195	405	0,61	1,45	77,08	60,45
46 OPEL VECTRA	54	19	195	97	0,61	0,35	61,71	18,10
47 VOLVO S60	84	63	191	170	0,60	0,61	27,36	16,57
48 FIAT BRAVO	83		190		0,60		85,97	
49 CITROEN C4 PICASSO	47	39	180	172	0,57	0,62	60,81	55,13
50 CITROEN C5	52	113	177	447	0,56	1,60	75,32	62,00
Ö V R I G A	1781	2658	5491	9830	17,32	35,27		
T O T A L T	10644	7651	31708	27873	100,00	100,00	35,51	29,17

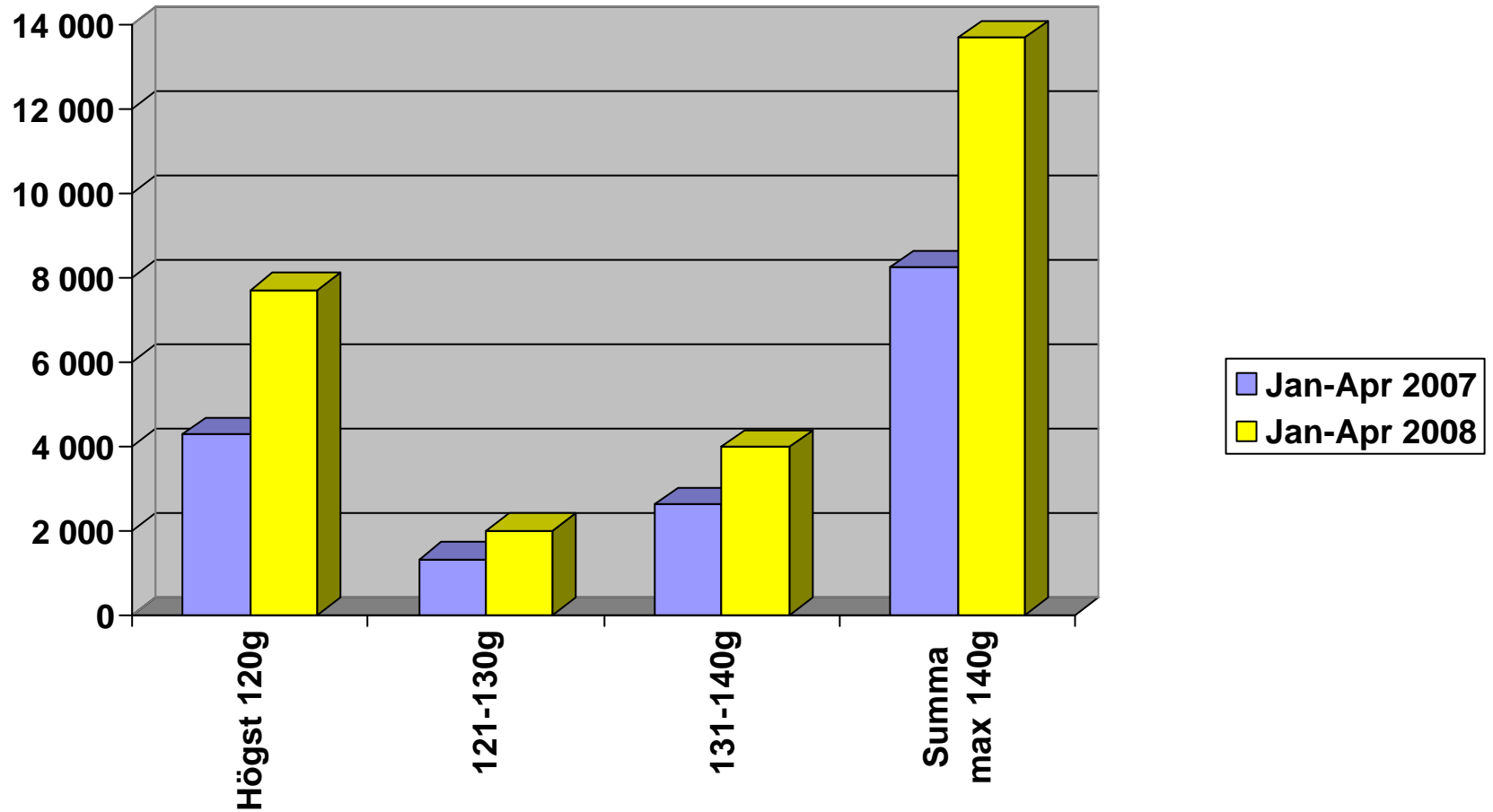
Nyregistrerade personbilar med låga koldioxidutsläpp (max 140g/km)

NYREGISTRERADE PERSONBILAR MED LÅGA KOLDIOXIDUTSLÄPP (MAX 140G/KM)

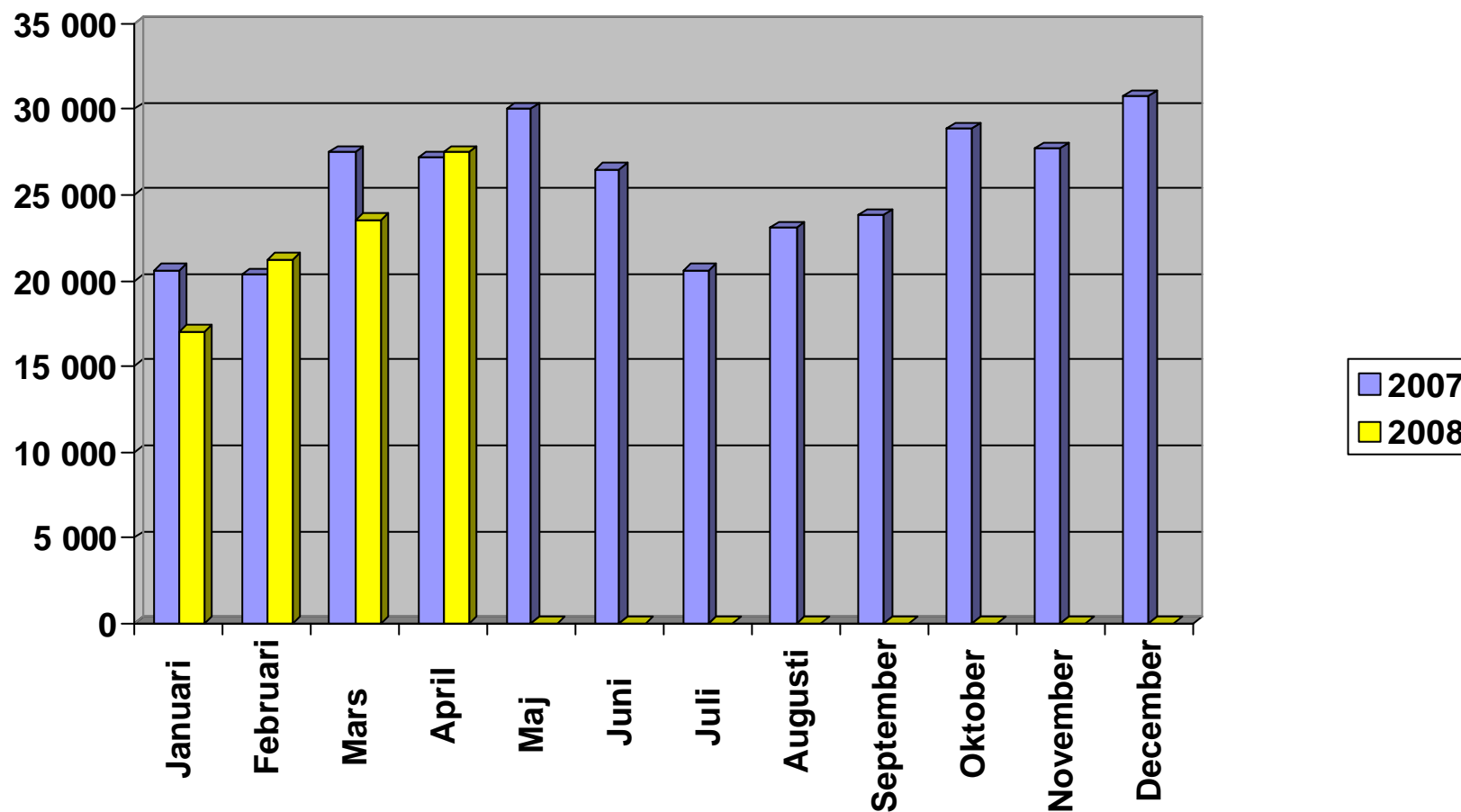
	APRIL 2008	% AV TOT NYREG	APRIL 2007	% AV TOT NYREG	08/07 %	JAN-APR 2008	% AV TOT NYREG	JAN-APR 2007	% AV TOT NYREG	08/07 %
HÖGST 120G	2760	10.04	1331	4.90	107.4	7710	8.63	4284	4.48	80.0
121-130	671	2.44	360	1.33	86.4	2000	2.24	1327	1.39	50.7
131-140	1394	5.07	633	2.33	120.2	3971	4.45	2617	2.74	51.7
SUMMA MAX 140G	4825	17.56	2324	8.55	107.6	13681	15.32	8228	8.61	66.3

STATISTIKEN BASERAS PÅ DE AV TILLVERKAREN ANGIVNA CERTIFIERADE KOLDIOXIDVÄRDENA.

Nyregistrerade personbilar med låga koldioxidutsläpp (max 140g/km)



Nyregistrerade personbilar per månad 2008



NYREGISTRERADE MILJÖBILAR APRIL 2008

	Modell	Typ	APRIL		JANUARI-APRIL	
			2008	2007	2008	2007
1	SAAB 9-3 BIOPOWER	E85	779	144	3271	168
2	VOLVO V70II FLEXIFUEL	E85	589		3230	
3	VOLVO V 50 FLEXIFUEL	E85	728	439	2267	1476
4	SAAB 9-5 BIOPOWER	E85	477	877	2234	3348
5	FOCUS FLEXIFUEL	E85	565	651	1860	2432
6	TOYOTA AYGO	Max 120 g CO2	487	290	1560	1032
7	VW GOLF E85	E85	507		1327	
8	TOYOTA PRIUS	Hybrid	368	217	1103	775
9	PEUGEOT 307 BIOFLEX	E85	231		816	
10	VOLVO C30 FLEXIFUEL	E85	250	121	784	451
11	RENAULT MEGANE FLEX FUEL	E85	185		629	
12	PEUGEOT 107	Max 120 g CO2	156	246	544	536
13	VOLVO S40N FLEXIFUEL	E85	158	116	543	438
14	SKODA OCTAVIA E85	E85	140		484	
15	VW POLO TDI 80	Max 120 g CO2	85	93	468	359
16	CITROEN C4 1.6HDI 5D FAP	Max 120 g CO2	138	118	405	345
17	BMW 118D DPF	Max 120 g CO2	119	8	397	15
18	OPEL CORSA ECOFLEX	Max 120 g CO2	171		389	
19	CITROEN C1 1,0l	Max 120 g CO2	106	125	387	304
20	HYUNDAI I10	Max 120 g CO2	253		387	
21	AUDI A3 E-POWER	Max 120 g CO2	119		366	
22	KIA PICANTO ECO	Max 120 g CO2	65		351	1
23	FOCUS C-MAX FLEXIFUEL	E85	116	60	311	257
24	CITROEN C4 BIOFLEX	E85	145		298	
25	CITROEN C3 1.6 HDI	Max 120 g CO2	84	95	228	285
26	VW GOLF BLUEMOTION	Max 120 g CO2	127		184	
27	VOLVO S80N FLEXIFUEL	E85	33		182	
28	HYUNDAI I30 CRDI	Max 120 g CO2	123		143	
29	VW TOURAN ECOFUEL	Gas	37	32	111	96
30	MINI COOPER D CLUBMAN	Max 120 g CO2	37		110	

	Modell	Typ	APRIL		JANUARI-APRIL	
			2008	2007	2008	2007
31	HONDA CIVIC 4D HYBRID	Hybrid	24	29	108	94
32	CADILLAC BLS E85	E85			92	
33	SKODA FABIA GREENLIN TDI	Max 120 g CO2	80		86	
34	MINI COOPER DIESEL	Max 120 g CO2	27		74	
35	SMART	Max 120 g CO2	21	4	64	160
36	OPEL COMBO CNG	Gas	3	2	59	9
37	VW CADDY KOMBI ECOFUEL	Gas	16	7	53	37
38	OPEL ZAFIRA CNG	Gas	23	6	44	37
39	SUBARU JUSTY ECO	Max 120 g CO2	12		44	
40	SEAT IBIZA 1,4 ECO TDI R	Max 120 g CO2	17	1	37	2
41	SEAT LEON E85	E85	16		35	
42	FIAT PUNTO MULTIJET	Max 120 g CO2	8		34	
43	KIA CEE'D ECO	Max 120 g CO2	32		32	
44	MERCEDES E 200 NGT	Gas	13	3	32	4
45	SEAT ALTEA E85	E85	13		32	
46	FIAT 500 1,2	Max 120 g CO2	29		29	
47	FIAT PUNTO BI-POWER	Gas		2	22	15
48	FIAT 500 1,3 MJT	Max 120 g CO2	19		19	
49	FIAT PANDA MULTIJET	Max 120 g CO2	5		16	
50	VW POLO BLUEMOTION	Max 120 g CO2	5	18	16	46
51	PEUGEOT 308 HDI	Max 120 g CO2	14		14	
52	VW JETTA E85	E85	4		10	
53	MONDEO FLEXIFUEL	E85	3		3	
54	SEAT LEON ECO TDI	Max 120 g CO2			2	
55	SEAT CORDOBA ECO-TDI R	Max 120 g CO2			1	1
56	VOLVO V70 BI-FUEL	Gas		92	1	388

Modell	Typ	APRIL		JANUARI-APRIL	
		2008	2007	2008	2007
57	PEUGEOT 206 HDI			1	1
58	SEAT IBIZA 1.4 ECO-TDI S			4	6
59	VOLVO S60 BI-FUEL			17	91
<u>T O T A L T</u>		<u>7762</u>	<u>3818</u>	<u>26328</u>	<u>13209</u>
Miljöbilar i % av tot nyreg		28,2%	14,1%	29,5%	13,8%

Fr.o.m januari 2008 (med jämförande siffror för föregående år) utgår BIL Sweden i sin miljöbilsstatistik från enbart Vägverkets miljöbilsdefinition, som bland annat används för miljöbilspremien. Tidigare har BIL Sweden tagit med bilar som antingen uppfyller Vägverkets eller Skatteverkets miljöbilsdefinition.

Nyregistrerade miljöbilar per typ Jan-april 2008

