

Fortsatt kraftig nedgång på bilmaknaden i april

– Registreringarna av både personbilar och lastbilar fortsatte att sjunka i april. Även om man tar hänsyn till att april i år hade två färre registreringsdagar än april förra året är nedgången kraftig. Två färre registreringsdagar motsvarar cirka 10 % färre registreringar, säger Bertil Moldén, vd för BIL Sweden.

- Vi är mycket besvikna över att regeringen i sin vårproposition inte kom med något förslag om införande av en skrotpeng. Skrotstimulanser har med stor framgång införts i flera europeiska länder och har fungerat som en tändvätska för att fått fart på bilmaknaden. Tyskland är ett lysande exempel, där registreringarna ökade med hela 40 % i mars. Regeringens passivitet med att vidta åtgärder för att stimulera den för svensk ekonomi och sysselsättning så viktiga fordonsmaknaden är mycket olycklig, säger Bertil Moldén.

- Några ljuspunkter i registreringsstatistiken för april är den ökade andelen diesel- och miljöbilar vilket gör att koldioxidutsläppen från nya bilar fortsätter att sjunka, säger Bertil Moldén.

- Intressant att notera är att under januari-april i år hade 63 % av de nya bilarna något annat drivmedel än bensin, det vill säga diesel, E85, gas eller elhybrider. Det är mer än en fördubblad andel jämfört med för bara tre år sedan. Under januari-april 2006 var andelen nya bilar som inte drivs med bensin bara 29 %. Det är en dramatisk omställning som har skett på den svenska bilmaknaden och som bidrar till minskade koldioxidutsläpp från nya bilar, avslutar Bertil Moldén.

Under april registrerades 18 249 nya personbilar, vilket är en minskning med 33,6 % jämfört med samma månad förra året. Hittills i år, januari-april har registreringarna minskat med 30,4%. Lastbilsregistreringarna totalt minskade med 42,4 % under april till 2 875. Hittills i år har lastbilsregistreringarna minskat med 33,1 %. Lätta lastbilar upp till 3,5 ton minskade i april med 46,3 % och tunga lastbilar över 16 ton minskade med 17,3 %. Hittills i år har lätta lastbilar minskat med 37,5 % och tunga lastbilar har minskat med 5,6 %.

Registreringarna av miljöbilar minskade under april med 15 % och uppgick till 6 749. Miljöbilsandelen i april var 37,0 %. Det kan jämföras med en andel på 28,7 % i april förra året. Hittills i år ligger miljöbilsandelen på 35,5 % jämfört med 29,8 % samma period förra året.

Antalet nyregistrerade dieslbilar minskade med 33 % i april. Andelen dieslar av de totala nybilsregistreringarna var 39,2 %. April förra året var dieselandelen 38,7 %. Hittills i år ligger dieselandelen på 39,1 % jämfört med 35,5 % samma period förra året.

Nyregistreringarna av personbilar med koldioxidutsläpp högst 120 g/km minskade under april med 16 %. Bilar med max 140 g/km koldioxidutsläpp minskade med 13 %. Andelen bilar med koldioxidutsläpp på högst 140 g/km var 23,7 % i april i år jämfört med 18,1 % april förra året.

Detaljerad information om fordonsregistreringarna finns i bifogade material.

För mer information kontakta vd Bertil Moldén, tfn 08-700 41 10 eller 070-638 65 31.



Information

Till media
2009-05-04

Nyregistreringar under april 2009

Under april registrerades enligt BIL Sweden 18 249 nya personbilar vilket är en minskning med 33,6% jämfört med samma månad förra året, då 27 478 personbilar registrerades. Hittills under året perioden januari till och med april har 62 186 personbilar registrerats vilket är 30,4% färre än motsvarande period förra året, då 89 301 personbilar registrerades.

Tätplatsen bland personbilsregistreringarna hittills i år intogs av:

Volvo V70II med 5 698 registreringar (förra året 7 935) följd av Volvo V50 2 910 (3 927), VW Golf 2 139 (3 662), VW Passat 2 027 (1 819), Saab 9-3 1 647 (4 592), Ford Focus 1 582 (2 196), Kia Cee'd 1 402 (1 209), BMW 3-Serie 1 314 (1 427), Toyota Avensis 1 290 (1 189) och Audi A4 1 278 (2 270).

Efter dessa följer i nu nämnd ordning: Peugeot 308, Saab 9-5, Skoda Octavia, Volvo XC60, Toyota Yaris, Mercedes C Klass, Audi A6, BMW 5-Serie, Toyota Auris och Skoda Fabia.

Totalt registrerades 6 749 nya miljöbilar under april. Andelen miljöbilar av de totala nybilsregistreringarna var 37,0% i april 2009 jämfört med 28,7% i april året innan. Januari-april 2009 var miljöbilsandelen 35,5% jämfört med 29,8% samma period året innan. De fem mest registrerade miljöbilarna under januari-april 2009 var Volvo V70 Flexifuel, Volvo V50 Flexifuel, Ford Focus Flexifuel, Saab 9-3 BioPower och Saab 9-5 BioPower.

Under april registrerades 7 149 personbilsdieslar eller 39,2% av månadens totala nyregistreringar. Sammanlagt registrerades under perioden januari - april 24 334 dieslbilar (personbilar) vilket motsvarar 39,1% av totala antalet nyregistreringar. Förra året under januari - april registrerades 31 708 personbilsdieslar eller 35,5% av totala antalet nyregistreringar.

Tätplatsen bland registreringar av dieslbilar hittills i år intogs av:

Volvo V70II med 1 871 registreringar (förra året 3 897) följd av Volvo V50 1 359 (1 392), Kia Cee'd 1 154 (711), VW Passat 1 141 (1 355), Volvo XC60 1 006 (0), BMW 3-Serie 809 (674), Audi A4 744 (1 535), Audi A6 587 (500), BMW 5-Serie 510 (789) och Volvo XC70II 504 (1 478).

Totalt registrerades 4 319 nya personbilar med max 140 g/km koldioxidutsläpp under april, vilket är en minskning med 13% jämfört med april året innan. Antalet nyregistrerade personbilar med koldioxidutsläpp på max 120 g/km uppgick till 2 450, en minskning med 16% jämfört med april året innan.

BIL Sweden är den svenska branschorganisationen för tillverkare och importörer av personbilar, lastbilar och bussar. Medlemsföretagen svarar tillsammans för runt 99 % av nybilsförsäljningen i Sverige.

För BIL Sweden är bilen en självklar del av det hållbara samhället där klimat, miljö, säkerhet, mobilitet, utveckling och tillväxt står i centrum. BIL Sweden arbetar därför för att förbättra villkoren för att producera, sälja, köpa, äga och köra bil.

Direktimport

Förstagångsregistrerade direktimporterade bilar som är högst tre år gamla var i april 196. Motsvarande siffra för april året innan var 444. Under perioden januari - april registrerades 539 direktimporterade personbilar jämfört med 1 182 samma period förra året. Den totala direktimporten av samtliga bilar, oavsett ålder, var under april 1 647 personbilar jämfört med 2 605 i april året innan. Under perioden januari - april direktimporterades 4 142 personbilar jämfört med 6 906 motsvarande period förra året. Direktimporten ingår inte i vår statistik.

Lastbilar

Under april registrerades totalt 2 875 nya lastbilar (både lätta och tunga), 42,4% färre än under samma tid förra året. Sammanlagt registrerades under perioden januari - april 10 879 lastbilar, 33,1% färre än förra året. Lätta lastbilar under 3,5 ton är dominerande. De svarade för 79,4% av månadens registreringar medan tunga lastbilar över 16 ton svarade för 18,3%.

LASTBILSREGISTRERINGARNA UNDER APRIL UPPGICK TILL 2.875 (4.993)

OCH UNDER JANUARI - APRIL 10.879 (16.258)

LASTBILSREGISTRERINGARNA FÖRDELADE PÅ TOTALVIKTSGRUPPER

	APRIL		JANUARI - APRIL		FÖRÄNDRING %	
	2009	2008	2009	2008	APR	JAN-APR
3,5 TON (LÄTTA TRANSPORTBILAR)	2.282	4.251	8.693	13.902	46,3-	37,5-
3,5 - 10,0 TON (TRANSPORTBILAR)	24	44	101	170	45,5-	40,6-
10,0 - TON (TUNGA TRANSPORTBILAR)	569	698	2.085	2.186	18,5-	4,6-
	2.875	4.993	10.879	16.258	42,4-	33,1-

Nyregistreringarna av tunga lastbilar över 16 ton uppgick till 526 under april, 17,3% färre än jämfört med april förra året då 636 lastbilar registrerades. Sammanlagt registrerades under perioden januari - april 1 925 tunga lastbilar, 5,6% färre än under samma period förra året. Den tunga lastbilsmarknaden domineras av Volvo och Scania.

REGISTRERINGAR AV TUNGA LASTBILAR 16 TON OCH ÖVER

	APRIL		JANUARI - APRIL		FÖRÄNDRING %		MARKN.ANDEL % JAN-APR	
	2009	2008	2009	2008	APR	JAN-APR	2009	2008
DAF	3	10	7	33	70,0-	78,8-	0,4	1,6
IVECO	0	0	3	1		200,0	0,2	
MAN	21	17	102	53	23,5	92,5	5,3	2,6
MERCEDES-BENZ	36	54	162	162	33,3-		8,4	7,9
SCANIA	226	270	794	892	16,3-	11,0-	41,2	43,7
VOLVO	240	285	857	898	15,8-	4,6-	44,5	44,0
ÖVRIGA	0	0	0	0				
TOTALT	526	636	1.925	2.039	17,3-	5,6-	100,0	100,0

Nyregistreringarna av lätta lastbilar under 3,5 ton uppgick till 2 282 under april, 46,3% färre än under samma tid förra året då 4 251 lätta lastbilar registrerades. Sammanlagt registrerades under perioden januari - april 8 693 lätta lastbilar, 37,5% färre än jämfört med samma period förra året.

De mest sålda lätta lastbilarna hittills i år var Volkswagen 2 399, Renault 968, Nissan 737, Citroen 734 och Peugeot 714.

REGISTRERINGAR AV LÄTTA LASTBILAR UPP TILL 3,5 TON

	APRIL		JANUARI - APRIL		FÖRÄNDRING %		MARKN.ANDEL % JAN-APR	
	2009	2008	2009	2008	APR	JAN-APR	2009	2008
CHEVROLET	3	25	19	100	88,0-	81,0-	0,2	0,7
CHRYSLER	0	0	0	0				
CITROEN	171	284	734	977	39,8-	24,9-	8,4	7,0
HYUNDAI	9	2	23	8	350,0	187,5	0,3	0,1
FIAT	52	122	192	402	57,4-	52,2-	2,2	2,9
FORD	134	343	710	1.140	60,9-	37,7-	8,2	8,2
GM	1	0	1	3		66,7-		
IVECO	24	52	94	169	53,8-	44,4-	1,1	1,2
ISUZU	20	118	89	267	83,1-	66,7-	1,0	1,9
MAZDA	43	35	127	105	22,9	21,0	1,5	0,8
MERCEDES-BENZ	170	313	688	1.100	45,7-	37,5-	7,9	7,9
MITSUBISHI	34	124	153	305	72,6-	49,8-	1,8	2,2
NISSAN	153	327	737	1.241	53,2-	40,6-	8,5	8,9
PEUGEOT	225	298	714	1.142	24,5-	37,5-	8,2	8,2
OPEL	116	268	485	909	56,7-	46,6-	5,6	6,5
RENAULT	338	302	968	940	11,9	3,0	11,1	6,8
SEAT	0	0	0	0				
SKODA	20	49	73	204	59,2-	64,2-	0,8	1,5
SUZUKI	0	0	0	0				
TOYOTA	99	118	419	455	16,1-	7,9-	4,8	3,3
VOLKSWAGEN	649	1.423	2.399	4.213	54,4-	43,1-	27,6	30,3
VOLVO	0	0	0	0				
ÖVRIGA	21	48	68	222	56,3-	69,4-	0,8	1,6
TOTALT	2.282	4.251	8.693	13.902	46,3-	37,5-	100,0	100,0

Bussar

Under april registrerades totalt 45 nya bussar (både lätta och tunga), 31,8% färre än under samma tid förra året, då 66 stycken registrerades. Sammanlagt registrerades under perioden januari - april 226 bussar, 2,6% färre än förra året, då 232 stycken registrerades.

Nyregistreringarna av tunga bussar över 10 ton uppgick till 39 under april, 29,1% färre än under samma tid förra året då 55 bussar registrerades. Sammanlagt registrerades under perioden januari - april 176 tunga bussar, 3,5% fler än under motsvarande period förra året då 170 registrerades.

REGISTRERINGAR AV BUSSAR ÖVER 10 TON

	APRIL		JANUARI - APRIL		FÖRÄNDRING %		MARKN.ANDEL % JAN-APR	
	2009	2008	2009	2008	APR	JAN-APR	2009	2008
KÄSSBOHRER-SETRA	7	7	19	19			10,8	11,2
MAN	8	0	37	6		516,7	21,0	3,5
MERCEDES-BENZ	8	10	20	26	20,0-	23,1-	11,4	15,3
NEOPLAN	0	1	1	1	100,0-		0,6	0,6
SCANIA	1	11	56	29	90,9-	93,1	31,8	17,1
VOLVO	12	17	29	64	29,4-	54,7-	16,5	37,6
ÖVRIGA	3	9	14	25	66,7-	44,0-	8,0	14,7
TOTALT	39	55	176	170	29,1-	3,5	100,0	100,0

Fotnot till redaktionen

BIL Sweden har i sin nyregistreringsstatistik för personbilar endast förstagångsregistreringar av bilar som tillverkats under de tre senaste åren. Direktimporterade bilar eller andra äldre bilar som registreras för första gången i Sverige ingår inte. SIKÄ/SCB har med samtliga bilar (inkl direktimport) oavsett ålder, i sina nyregistreringssiffror. Det är förklaringen till att BIL Swedens siffror blir lägre än de SIKÄ/SCB redovisar

Nyregistrerade personbilar

FABRIKAT	APRIL		JANUARI-APRIL		FÖRÄNDRING %		MARKN.ANDEL %	JAN-APR	
	2009	2008	2009	2008	APRIL	JAN-APR		2009	2008
BMW GROUP SVERIGE									
BMW	958	1495	3042	4108	35,91-	25,94-	4,89	4,60	
MINI	69	114	162	335	39,47-	51,64-	0,26	0,37	
TOTALT BMW GROUP SVERIGE	1027	1609	3204	4443	36,17-	27,88-	5,15	4,97	
CHRYSLER SWEDEN									
CHRYSLER	40	177	147	496	77,40-	70,36-	0,23	0,55	
DODGE	30	88	116	225	65,90-	48,44-	0,18	0,25	
JEEP	74	78	202	181	5,12-	11,60	0,32	0,20	
TOTALT CHRYSLER SWEDEN	144	343	465	902	58,01-	48,44-	0,74	1,01	
CITROEN SVERIGE AB									
CITROEN	478	749	1459	2289	36,18-	36,26-	2,34	2,56	
TOTALT CITROEN SVERIGE AB	478	749	1459	2289	36,18-	36,26-	2,34	2,56	
FORD MOTOR									
FORD	914	1458	3747	4670	37,31-	19,76-	6,02	5,22	
TOTALT FORD MOTOR	914	1458	3747	4670	37,31-	19,76-	6,02	5,22	
GM NORDEN									
CHEVROLET	61	139	243	565	56,11-	56,99-	0,39	0,63	
OPEL	518	783	1722	2809	33,84-	38,69-	2,76	3,14	
SAAB	619	1750	2778	7193	64,62-	61,37-	4,46	8,05	
TOTALT GM NORDEN	1198	2672	4743	10567	55,16-	55,11-	7,62	11,83	
HONDA NORDIC									
HONDA	438	474	1489	1855	7,59-	19,73-	2,39	2,07	
TOTALT HONDA NORDIC	438	474	1489	1855	7,59-	19,73-	2,39	2,07	
IVECO									
IVECO	7	10	11	20	30,00-	45,00-	0,01	0,02	
TOTALT IVECO	7	10	11	20	30,00-	45,00-	0,01	0,02	
KIA MOTORS SWEDEN									
KIA	674	770	2553	2162	12,46-	18,08	4,10	2,42	
TOTALT KIA MOTORS SWEDEN	674	770	2553	2162	12,46-	18,08	4,10	2,42	
KW BRUUN AUTOIMPORT									
PEUGEOT	611	1320	2841	4319	53,71-	34,22-	4,56	4,83	
TOTALT KW BRUUN AUTOIMPORT	611	1320	2841	4319	53,71-	34,22-	4,56	4,83	
MAZDA MOTOR SVERIGE									
MAZDA	315	446	1225	1664	29,37-	26,38-	1,96	1,86	
TOTALT MAZDA MOTOR SVERIGE	315	446	1225	1664	29,37-	26,38-	1,96	1,86	
MERCEDES-BENZ SVERIGE									
MERCEDES	716	670	2289	2255	6,86	1,50	3,68	2,52	
SMART	20	23	109	71	13,04-	53,52	0,17	0,07	
TOTALT MERCEDES-BENZ SVERIGE	736	693	2398	2326	6,20	3,09	3,85	2,60	
NIMAG SVERIGE									
SUZUKI	179	169	521	596	5,91	12,58-	0,83	0,66	
TOTALT NIMAG SVERIGE	179	169	521	596	5,91	12,58-	0,83	0,66	
NISSAN NORDIC									
NISSAN	145	514	910	1679	71,78-	45,80-	1,46	1,88	
TOTALT NISSAN NORDIC	145	514	910	1679	71,78-	45,80-	1,46	1,88	
OLLE OLSSON BOLAGEN									
ALFA ROMEO	14	19	36	45	26,31-	20,00-	0,05	0,05	
FIAT	262	534	756	1094	50,93-	30,89-	1,21	1,22	
TOTALT OLLE OLSSON BOLAGEN	276	553	792	1139	50,09-	30,46-	1,27	1,27	
RENAULT NORDIC SVERIGE									
DACIA	89		110				0,17		
RENAULT	455	723	1889	2948	37,06-	35,92-	3,03	3,30	
TOTALT RENAULT NORDIC SVERIGE	544	723	1999	2948	24,75-	32,19-	3,21	3,30	
SC AUTO SWEDEN									
MITSUBISHI	534	311	1097	1016	71,70	7,97	1,76	1,13	
TOTALT SC AUTO SWEDEN	534	311	1097	1016	71,70	7,97	1,76	1,13	
SC MOTORS SWEDEN AB									
HYUNDAI	815	886	2126	1818	8,01-	16,94	3,41	2,03	
TOTALT SC MOTORS SWEDEN AB	815	886	2126	1818	8,01-	16,94	3,41	2,03	
SUBARU NORDIC									
SUBARU	177	234	847	859	24,35-	1,39-	1,36	0,96	
TOTALT SUBARU NORDIC	177	234	847	859	24,35-	1,39-	1,36	0,96	
TOYOTA SWEDEN									
LEXUS	54	80	185	319	32,50-	42,00-	0,29	0,35	
TOYOTA	1439	2235	5236	7834	35,61-	33,16-	8,41	8,77	
TOTALT TOYOTA SWEDEN	1493	2315	5421	8153	35,50-	33,50-	8,71	9,12	
VOLKSWAGEN GROUP SVERIGE									
AUDI	1022	1585	3338	4547	35,52-	26,58-	5,36	5,09	
BENTLEY		1		3	100,00-	100,00-			
LAMBORGHINI			1	2		50,00-			
PORSCHE	44	54	92	139	18,51-	33,81-	0,14	0,15	
SKODA	550	1218	2101	3594	54,84-	41,54-	3,37	4,02	
SEAT	192	212	554	613	9,43-	9,62-	0,89	0,68	
VOLKSWAGEN	1805	2820	5919	8429	35,99-	29,77-	9,51	9,43	
TOTALT VOLKSWAGEN GROUP SVERIGE	3613	5890	12005	17327	38,65-	30,71-	19,30	19,40	
VOLVO PERSONBILAR SVERIGE									
JAGUAR	27	50	65	100	46,00-	35,00-	0,10	0,11	
LAND ROVER	25	40	96	149	37,50-	35,57-	0,15	0,16	
VOLVO	3812	5168	12003	17953	26,23-	33,14-	19,30	20,10	
TOTALT VOLVO PERSONBILAR SVERIGE	3864	5258	12164	18202	26,51-	33,17-	19,56	20,38	
ÖVRIGA FABRIKAT									
TOTALT ÖVRIGA FABRIKAT	67	81	169	347	17,28-	51,29-	0,27	0,38	
S L U T T O T A L	18249	27478	62186	89301	33,58-	30,36-	100,00	100,00	

Nyregistrerade personbilar

MÄRKE / MODELL	2009		JANUARI-APRIL		FÖRÄNDRING %		MARKN.ANDEL %	
	2009	APRIL 2008	2009	2008	APRIL	JAN-APR	2009	JAN-APR 2008
1 VOLVO V70II	2195	2212	5698	7935	0,76-	28,19-	9,16	8,89
2 VOLVO V50	765	1270	2910	3927	39,76-	25,89-	4,68	4,40
3 VW GOLF	581	1474	2139	3662	60,58-	41,58-	3,44	4,10
4 VW PASSAT	711	470	2027	1819	51,27	11,43	3,26	2,04
5 SAAB 9-3	384	1175	1647	4592	67,31-	64,13-	2,65	5,14
6 FORD FOCUS	338	719	1582	2196	52,99-	27,95-	2,54	2,46
7 KIA CEE'D	423	523	1402	1209	19,12-	15,96	2,25	1,35
8 BMW 3-SERIE	425	562	1314	1427	24,37-	7,91-	2,11	1,60
9 TOYOTA AVENSIS	327	418	1290	1189	21,77-	8,49	2,07	1,33
10 AUDI A4	382	721	1278	2270	47,01-	43,70-	2,06	2,54
11 PEUGEOT 308	242	165	1135	503	46,66	125,64	1,83	0,56
12 SAAB 9-5	235	575	1131	2601	59,13-	56,51-	1,82	2,91
13 SKODA OCTAVIA	286	445	1053	1756	35,73-	40,03-	1,69	1,97
14 VOLVO XC60	242		1021				1,64	
15 TOYOTA YARIS	221	246	994	804	10,16-	23,63	1,60	0,90
16 MERCEDES C-KLASS	236	315	853	1101	25,07-	22,52-	1,37	1,23
17 AUDI A6	284	504	846	1211	43,65-	30,14-	1,36	1,36
18 BMW 5-SERIE	232	394	755	1159	41,11-	34,85-	1,21	1,30
19 TOYOTA AURIS	272	396	736	1766	31,31-	58,32-	1,18	1,98
20 SKODA FABIA	167	666	714	1535	74,92-	53,48-	1,15	1,72
21 HYUNDAI I10	227	269	655	423	15,61-	54,84	1,05	0,47
22 TOYOTA AYGO	214	487	654	1560	56,05-	58,07-	1,05	1,75
23 RENAULT MEGANE	217	297	652	1383	26,93-	52,85-	1,05	1,55
24 FORD MONDEO	124	214	637	798	42,05-	20,17-	1,02	0,89
25 BMW 1-SERIE	190	301	613	941	36,87-	34,85-	0,99	1,05
26 PEUGEOT 207	116	279	588	874	58,42-	32,72-	0,95	0,98
27 TOYOTA COROLLA	103	171	576	821	39,76-	29,84-	0,93	0,92
28 MERCEDES E-KLASS	176	115	566	395	53,04	43,29	0,91	0,44
29 MAZDA6	128	239	554	786	46,44-	29,51-	0,89	0,88
30 HYUNDAI I30	237	364	540	703	34,89-	23,18-	0,87	0,79
31 VOLVO XC70II	145	379	520	1648	61,74-	68,44-	0,84	1,85
32 HONDA CIVIC	121	175	518	773	30,85-	32,98-	0,83	0,87
33 AUDI A3	125	233	500	639	46,35-	21,75-	0,80	0,72
34 HONDA CR-V	145	216	497	778	32,87-	36,11-	0,80	0,87
35 NISSAN QASHQAI	79	204	493	757	61,27-	34,87-	0,79	0,85
36 FIAT DUCATO	235	331	448	683	29,00-	34,40-	0,72	0,76
37 PEUGEOT 307	57	539	442	1784	89,42-	75,22-	0,71	2,00
38 MITSUBISHI LANCER	243	115	441	284	111,30	55,28	0,71	0,32
39 VOLVO C30	167	333	441	1123	49,84-	60,73-	0,71	1,26
40 OPEL ASTRA	107	334	435	1401	67,96-	68,95-	0,70	1,57
41 VOLVO S60	39	249	430	698	84,33-	38,39-	0,69	0,78
42 FORD FIESTA	128	161	429	630	20,49-	31,90-	0,69	0,71
43 TOYOTA PRIUS	116	368	415	1103	68,47-	62,37-	0,67	1,24
44 HYUNDAI SANTA FE	180	73	380	253	146,57	50,19	0,61	0,28
45 VOLVO S40N	96	239	379	822	59,83-	53,89-	0,61	0,92
46 CITROEN C5	125	58	378	235	115,51	60,85	0,61	0,26
47 RENAULT CLIO	91	232	373	961	60,77-	61,18-	0,60	1,08
48 OPEL CORSA	88	216	367	534	59,25-	31,27-	0,59	0,60
49 AUDI Q5	120		362				0,58	
50 VOLVO S80N	96	225	360	875	57,33-	58,85-	0,58	0,98
51 MITSUBISHI COLT	91	98	354	307	7,14-	15,30	0,57	0,34
52 VW POLO	97	230	339	958	57,82-	64,61-	0,55	1,07
53 VW TIGUAN	130	162	337	458	19,75-	26,41-	0,54	0,51
54 OPEL INSIGNIA	146		334				0,54	
55 MERCEDES B-KLASS	134	26	326	164	415,38	98,78	0,52	0,18
56 SEAT IBIZA/CORDOBA	116	114	314	303	1,75	3,63	0,50	0,34
57 SUBARU FORESTER	51	27	312	177	88,88	76,27	0,50	0,20
58 SUBARU LEGACY	73	139	310	381	47,48-	18,63-	0,50	0,43
59 VW CADDY	86	88	303	314	2,27-	3,50-	0,49	0,35
60 PEUGEOT 407	35	95	302	331	63,15-	8,76-	0,49	0,37
61 PEUGEOT 107	136	156	299	544	12,82-	45,03-	0,48	0,61
62 HYUNDAI I20	94		289				0,46	
63 TOYOTA IQ	104		268				0,43	
64 CITROEN C1	85	106	267	387	19,81-	31,00-	0,43	0,43
65 MAZDA3	71	101	267	383	29,70-	30,28-	0,43	0,43
66 VW TOURAN	51	134	265	410	61,94-	35,36-	0,43	0,46
67 KIA PICANTO	81	88	263	455	7,95-	42,19-	0,42	0,51
68 MAZDA2	85	68	258	301	25,00	14,28-	0,41	0,34
69 KIA CARENS	4	39	254	125	89,74-	103,20	0,41	0,14
70 RENAULT KOLEOS	7		252				0,41	
71 FORD S-MAX	55	50	238	168	10,00	41,66	0,38	0,19
72 FORD KA	89	4	225	23		878,26	0,36	0,03
73 CITROEN C3	80	119	221	347	32,77-	36,31-	0,36	0,39
74 AUDI A5	66	40	220	189	65,00	16,40	0,35	0,21
75 HONDA ACCORD	82	37	214	150	121,62	42,66	0,34	0,17

Nyregistrerade dieselpersonbilar

MÄRKE / MODELL	2009	APRIL 2008	JANUARI-APRIL 2009	JANUARI-APRIL 2008	% AV DIESEL	TOTALT	% DIESEL	AV MODELLEN	MODELLEN
					2009	2008	2009	2008	
1 VOLVO V70II	725	1383	1871	3897	7,69	12,29	32,84	49,11	
2 VOLVO V50	348	481	1359	1392	5,58	4,39	46,70	35,45	
3 KIA CEE'D	358	322	1154	711	4,74	2,24	82,31	58,81	
4 VW PASSAT	264	334	1141	1355	4,69	4,27	56,29	74,49	
5 VOLVO XC60	242		1006		4,13		98,53		
6 BMW 3-SERIE	248	256	809	674	3,32	2,13	61,57	47,23	
7 AUDI A4	222	441	744	1535	3,06	4,84	58,22	67,62	
8 AUDI A6	205	194	587	500	2,41	1,58	69,39	41,29	
9 BMW 5-SERIE	159	269	510	789	2,10	2,49	67,55	68,08	
10 VOLVO XC70II	140	353	504	1478	2,07	4,66	96,92	89,68	
11 VW GOLF	114	427	484	836	1,99	2,64	22,63	22,83	
12 FIAT DUCATO	235	331	448	683	1,84	2,15	100,00	100,00	
13 BMW 1-SERIE	123	203	397	695	1,63	2,19	64,76	73,86	
14 MERCEDES E-KLASS	112	65	378	265	1,55	0,84	66,78	67,09	
15 HYUNDAI I30	192	259	356	433	1,46	1,37	65,93	61,59	
16 HYUNDAI SANTA FE	173	58	355	195	1,46	0,61	93,42	77,08	
17 PEUGEOT 308	59	89	337	211	1,38	0,67	29,69	41,95	
18 MERCEDES C-KLASS	96	141	329	494	1,35	1,56	38,57	44,87	
19 SKODA OCTAVIA	84	183	327	685	1,34	2,16	31,05	39,01	
20 TOYOTA AVENISIS	91	132	307	359	1,26	1,13	23,80	30,19	
21 SAAB 9-3	60	285	306	985	1,26	3,11	18,58	21,45	
22 FORD FOCUS	37	144	286	295	1,18	0,93	18,08	13,43	
23 AUDI Q5	95		280		1,15		77,35		
24 AUDI A3	72	150	270	434	1,11	1,37	54,00	67,92	
25 FORD MONDEO	59	136	267	402	1,10	1,27	41,92	50,38	
26 CITROEN C5	102	52	263	177	1,08	0,56	69,58	75,32	
27 KIA CARENS	3	34	231	108	0,95	0,34	90,94	86,40	
28 RENAULT KOLEOS	6		227		0,93		90,08		
29 SUBARU FORESTER	22		227		0,93		72,76		
30 OPEL CORSA	61	174	219	405	0,90	1,28	59,67	75,84	
31 MAZDA6	55	41	217	116	0,89	0,37	39,17	14,76	
32 TOYOTA AURIS	99	32	210	171	0,86	0,54	28,53	9,68	
33 VW CADDY	57	67	204	224	0,84	0,71	67,33	71,34	
34 VW TIGUAN	77	94	201	270	0,83	0,85	59,64	58,95	
35 FORD TRANSIT	74	96	193	219	0,79	0,69	100,00	100,00	
36 SUBARU LEGACY	42	65	191	75	0,78	0,24	61,61	19,69	
37 VOLVO S80N	41	109	178	371	0,73	1,17	49,44	42,40	
38 VOLVO XC90	52	127	177	418	0,73	1,32	96,72	90,28	
39 PEUGEOT 207	21	28	171	118	0,70	0,37	29,08	13,50	
40 SKODA FABIA	34	116	170	154	0,70	0,49	23,81	10,03	
41 NISSAN QASHQAI	30	52	167	204	0,69	0,64	33,87	26,95	
42 SAAB 9-5	27	68	164	267	0,67	0,84	14,50	10,27	
43 HONDA CR-V	45	76	157	218	0,65	0,69	31,59	28,02	
44 CITROEN C4 PICASSO	68	47	156	180	0,64	0,57	82,54	60,81	
45 VOLVO S60	10	84	155	191	0,64	0,60	36,05	27,36	
46 TOYOTA COROLLA	22	30	150	126	0,62	0,40	26,04	15,35	
47 VW POLO	53	90	147	487	0,60	1,54	43,36	50,84	
48 VOLVO C30	41	57	142	231	0,58	0,73	32,20	20,57	
49 BMW X3	40	79	135	248	0,55	0,78	96,43	90,84	
50 CITROEN C4	43	140	135	410	0,55	1,29	67,50	56,87	
Ø V R I G A	1511	2248	4935	7010	20,28	22,11			
T O T A L T	7149	10644	24334	31708	100,00	100,00	39,13	35,51	

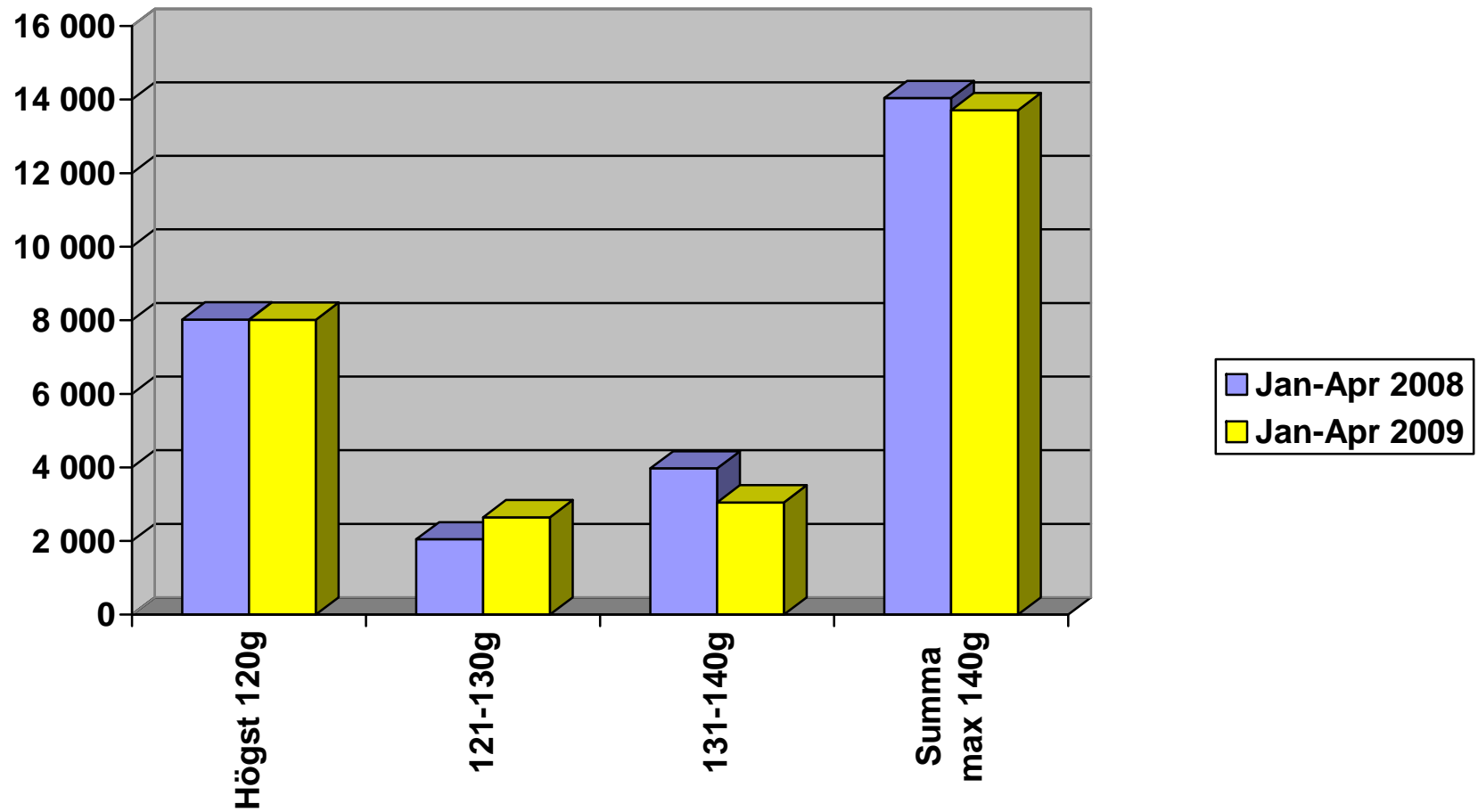
Nyregistrerade personbilar med låga koldioxidutsläpp (max 140g/km)

NYREGISTRERADE PERSONBILAR MED LÅGA KOLDIOXIDUTSLÄPP (MAX 140G/KM)

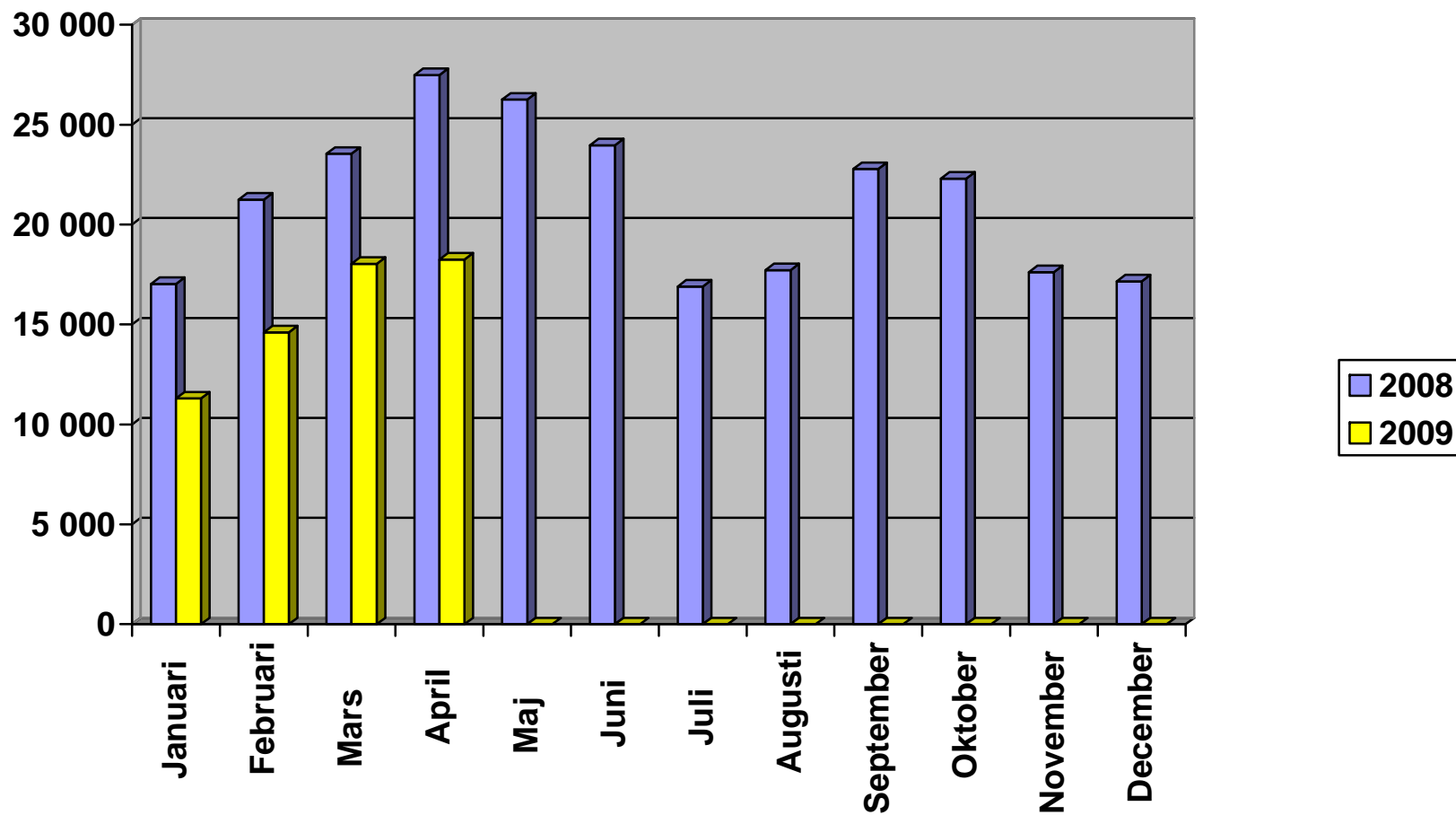
	APRIL 2009	% AV TOT NYREG	APRIL 2008	% AV TOT NYREG	09/08 %	JAN-APR 2009	% AV TOT NYREG	JAN-APR 2008	% AV TOT NYREG	09/08 %
HÖGST 120G	2450	13.43	2903	10.56	-15.6	8014	12.89	8020	8.98	-0.1
121-130	1024	5.61	679	2.47	50.8	2646	4.25	2046	2.29	29.3
131-140	845	4.63	1399	5.09	-39.6	3050	4.90	3973	4.45	-23.2
SUMMA MAX 140G	4319	23.67	4981	18.13	-13.3	13710	22.05	14039	15.72	-2.3

STATISTIKEN BASERAS PÅ DE AV TILLVERKAREN ANGIVNA CERTIFIERADE KOLDIOXIDVÄRDENA.

Nyregistrerade personbilar med låga koldioxidutsläpp (max 140g/km)



Nyregistrerade personbilar per månad 2009



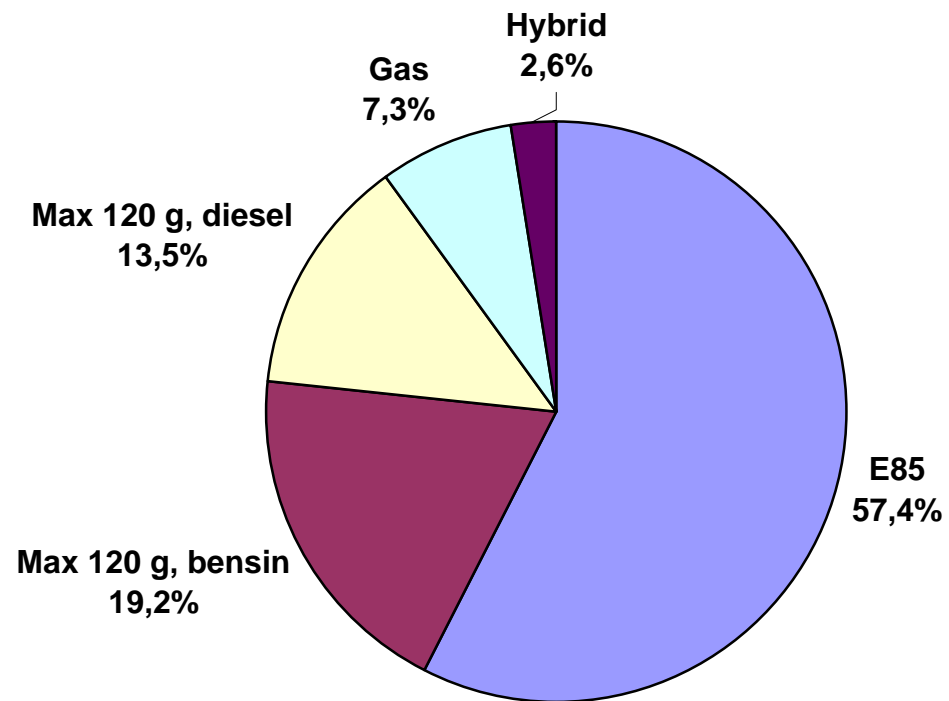
NYREGISTRERADE MILJÖBILAR APRIL 2009

	Modell	Typ	APRIL		JANUARI-APRIL		% AV MILJÖBILAR TOTALT JAN-APR	
			2009	2008	2009	2008	2009	2008
1	VOLVO V70II FLEXIFUEL	E85	1418	589	3694	3230	16,75	12,14
2	VOLVO V 50 FLEXIFUEL	E85	388	728	1479	2267	6,71	8,52
3	FORD FOCUS FFV	E85	282	565	1256	1860	5,70	6,99
4	SAAB 9-3 BIOPOWER	E85	308	779	1224	3271	5,55	12,29
5	SAAB 9-5 BIOPOWER	E85	200	477	948	2234	4,30	8,39
6	VOLVO V 50 D	Max 120 g CO2, diesel	242		885		4,01	
7	VW GOLF MULTIFUEL	E85	237	507	785	1327	3,56	4,99
8	TOYOTA YARIS	Max 120 g CO2, bensin	179		741		3,36	
9	TOYOTA AYGO	Max 120 g CO2, bensin	214	487	654	1560	2,97	5,86
10	HYUNDAI I10	Max 120 g CO2, bensin	224	253	629	387	2,85	1,45
11	PEUGEOT 308 BIOFLEX	E85	113		491		2,23	
12	VW PASSAT ECOFUEL	Gas	333		486		2,20	
13	SKODA OCTAVIA E85	E85	100	140	420	484	1,90	1,82
14	TOYOTA PRIUS	Hybrid	116	368	415	1103	1,88	4,14
15	MONDEO FLEXIFUEL	E85	61	3	354	3	1,61	0,01
16	RENAULT MEGANE FLEX FUEL	E85	106	185	324	629	1,47	2,36
17	PEUGEOT 107	Max 120 g CO2, bensin	136	156	299	544	1,36	2,04
18	VOLVO C30 FLEXIFUEL	E85	117	250	278	784	1,26	2,95
19	FORD FOCUS ECONETIC	Max 120 g CO2, diesel	34	129	272	262	1,23	0,98
20	TOYOTA IQ	Max 120 g CO2, bensin	104		268		1,22	
21	CITROEN C1 1,0I	Max 120 g CO2, bensin	85	106	267	387	1,21	1,45
22	BMW 118D DPF	Max 120 g CO2, diesel	72	119	255	397	1,16	1,49
23	MERCEDES B 170 NGT	Gas	105		254		1,15	
24	PEUGEOT 307 BIOFLEX	E85	35	231	252	816	1,14	3,07
25	KIA PICANTO ECO	Max 120 g CO2, bensin	75	65	243	351	1,10	1,32
26	VOLVO S40N FLEXIFUEL	E85	54	158	229	543	1,04	2,04
27	FORD KA ECONETIC	Max 120 g CO2, bensin	89		221		1,00	
28	OPEL CORSA ECOFLEX	Max 120 g CO2, diesel	61	171	219	389	0,99	1,46
29	RENAULT CLIO FLEX FUEL	E85	60		186		0,84	
30	PEUGEOT 407 BIOFLEX	E85	19		179		0,81	
31	VW GOLF TDI 110	Max 120 g CO2, diesel	41		177		0,80	

	Modell	Typ	APRIL		JANUARI-APRIL		% AV MILJÖBILAR TOTALT JAN-APR	
			2009	2008	2009	2008	2009	2008
32	VOLVO S80N FLEXIFUEL	E85	48	33	154	182	0,70	0,68
33	MITSUBISHI COLT FFV	E85	69		153		0,69	
34	AUDI A3 E-POWER	Max 120 g CO2, diesel	48	119	150	366	0,68	1,38
35	PEUGEOT 308 HDI	Max 120 g CO2, diesel	25	14	146	14	0,66	0,05
36	VW POLO TDI 80	Max 120 g CO2, diesel	50	85	141	468	0,64	1,76
37	FORD FOCUS C-MAX FFV	E85	25	116	138	311	0,63	1,17
38	CITROEN C4 1.6HDI 5D FAP	Max 120 g CO2, diesel	39	138	129	405	0,58	1,52
39	VW TOURAN ECOFUEL	Gas	12	37	124	111	0,56	0,42
40	OPEL AGILA ECOFLEX	Max 120 g CO2, bensin	40		117		0,53	
41	SKODA FABIA GREENLIN TDI	Max 120 g CO2, diesel	25	80	109	86	0,49	0,32
42	SMART	Max 120 g CO2, bensin	20	21	109	64	0,49	0,24
43	FORD FIESTA ECONETIC	Max 120 g CO2, diesel	39		108		0,49	
44	SUZUKI SPLASH ECO	Max 120 g CO2, bensin	40		108		0,49	
45	AUDI A3 1,6 E	E85	33		106		0,48	
46	FORD S-MAX FFV	E85	14		98		0,44	
47	HYUNDAI I30 CRDI	Max 120 g CO2, diesel	47	123	98	143	0,44	0,54
48	FIAT 500 1,2	Max 120 g CO2, bensin	10	29	94	29	0,43	0,11
49	VOLVO C30 D	Max 120 g CO2, diesel	28		93		0,42	
50	KIA CEE'D ECO	Max 120 g CO2, diesel	24	32	89	32	0,40	0,12
51	VOLVO S40N D	Max 120 g CO2, diesel	17		87		0,39	
52	CITROEN C3 1.6 HDI	Max 120 g CO2, diesel	28	84	82	228	0,37	0,86
53	VW CADDY KOMBI ECOFUEL	Gas	22	16	80	53	0,36	0,20
54	CITROEN C5 BIOFLEX	E85	11		71		0,32	
55	DACIA SANDERO E85	E85	69		69		0,31	
56	CITROEN C4 BIOFLEX	E85	11	145	61	298	0,28	1,12
57	VW JETTA E85	E85	15	4	61	10	0,28	0,04
58	CHEVROLET MATIZ 0.8	Max 120 g CO2, bensin	18	7	60	26	0,27	0,10
59	SEAT LEON E85	E85	24	16	57	35	0,26	0,13
60	FIAT PUNTO MULTIJET	Max 120 g CO2, diesel	2	8	55	34	0,25	0,13
61	FORD GALAXY FFV	E85	24		55		0,25	
62	HONDA CIVIC 4D HYBRID	Hybrid	21	24	51	108	0,23	0,41
63	MERCEDES A 160 CDI BLUE	Gas			51		0,23	
64	SUZUKI ALTO ECO	Max 120 g CO2, bensin	49		49		0,22	
65	OPEL ZAFIRA CNG	Gas	17	23	46	44	0,21	0,17

	Modell	Typ	APRIL		JANUARI-APRIL		% AV MILJÖBILAR TOTALT JAN-APR	
			2009	2008	2009	2008	2009	2008
66	HONDA INSIGHT	Hybrid	38		44		0,20	
67	MERCEDES E 200 NGT	Gas	7	13	43	32	0,19	0,12
68	OPEL ASTRA ECOFLEX	Max 120 g CO2, diesel	10		43		0,19	
69	MINI COOPER DIESEL	Max 120 g CO2, diesel	20	27	42	74	0,19	0,28
70	FIAT PANDA MULTIJET	Max 120 g CO2, diesel		5	40	16	0,18	0,06
71	SEAT ALTEA E85	E85	16	13	35	32	0,16	0,12
72	SUBARU JUSTY ECO	Max 120 g CO2, bensin	11	12	29	44	0,13	0,17
73	MINI COOPER D CLUBMAN	Max 120 g CO2, diesel	4	37	25	110	0,11	0,41
74	HYUNDAI I20 CRDI	Max 120 g CO2, diesel	8		22		0,10	
75	SEAT IBIZA 1,9 ECO TDI S	Max 120 g CO2, diesel	8		21		0,10	
76	MAZDA2 1.6 DE	Max 120 g CO2, diesel	19		19		0,09	
77	OPEL COMBO CNG	Gas	1	3	19	59	0,09	0,22
78	VW GOLF BLUEMOTION	Max 120 g CO2, diesel	1	127	18	184	0,08	0,69
79	SEAT LEON ECO TDI	Max 120 g CO2, diesel	3		16	2	0,07	0,01
80	RENAULT KANGOO FLEX FUEL	E85	15		15		0,07	
81	FIAT BRAVO MULTIJET	Max 120 g CO2, diesel	2		9		0,04	
82	SEAT IBIZA 1.4 ECO-TDI S	Max 120 g CO2, diesel	3		9		0,04	
83	VW POLO BLUEMOTION	Max 120 g CO2, diesel	3	5	6	16	0,03	0,06
84	FIAT 500 1,3 MJT	Max 120 g CO2, diesel	1	19	5	19	0,02	0,07
85	BMW 116D	Max 120 g CO2, diesel	4		4		0,02	
86	RENAULT MEGANE D	Max 120 g CO2, diesel	3		3		0,01	
87	SEAT IBIZA 1,4 ECO TDI R	Max 120 g CO2, diesel		17	3	37	0,01	0,14
88	SEAT IBIZA 1,4 ECO S ED	Max 120 g CO2, diesel			1			
89	CADILLAC BLS E85	E85				92		0,35
90	FIAT PUNTO BI-POWER	Gas				22		0,08
91	SEAT CORDOBA ECO-TDI R	Max 120 g CO2, diesel				1		
92	VOLVO V70 BI-FUEL	Gas				1		
	TOTALT		6749	7898	22054	26616	100,00	100,00
	Miljöbilar i % av tot nyreg		37,0%	28,7%	35,5%	29,8%		

Nyregistrerade miljöbilar per typ April 2009

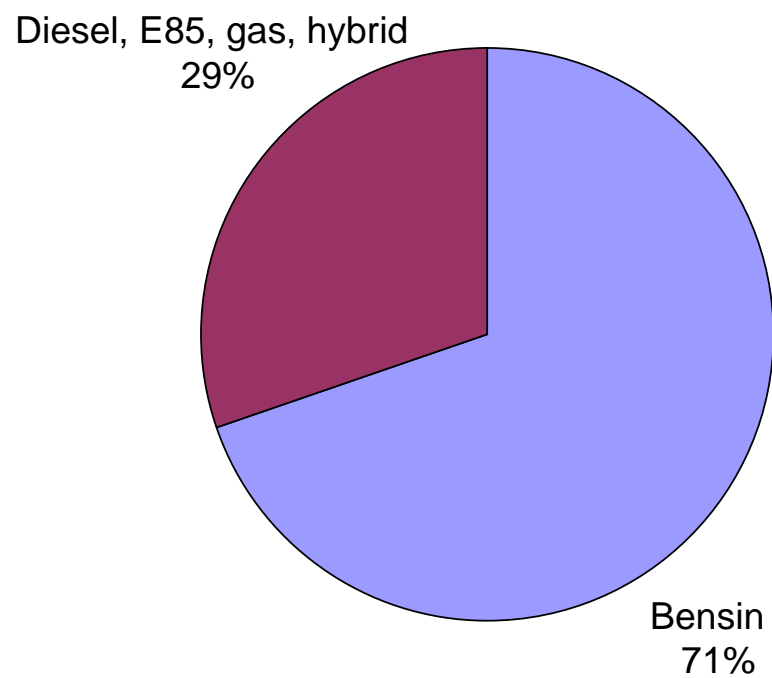


Nyregistrerade miljöbilar per typ april 2009

	<i>Antal</i>	<i>%</i>
E85	3 872	57,4
Max 120 g, bensin	1 294	19,2
Max 120 g, diesel	911	13,5
Gas	497	7,3
Hybrid	175	2,6
Totalt	6749	100

Nyregistrerade personbilar fördelat på bensin resp övriga drivmedel

Jan-april 2006



Jan-april 2009

