

Bästa augusti någonsin för nya bilar

- Augusti var ytterligare en oerhört stark månad på bilmarknaden. Registreringarna av nya personbilar ökade med 9,5 procent och nådde den högsta siffran någonsin för en augustimånad, säger Bertil Moldén, vd för BIL Sweden.

- BIL Sweden har en prognos om 375 000 nyregistreringar för kalenderåret 2017, vilket i sin tur är all time high sedan vi började mäta 1942. Denna starka augusti pekar mot att prognosen kommer nås, fortsätter Bertil Moldén.

- Högkonjunkturen i kombination med låga räntor, en stark arbetsmarknad och köpstarka hushåll är några förklaringar till att efterfrågan på nya bilar är så stor, fortsätter Bertil Moldén.

Viktigt med förnyelse av fordonsparken

- Att fler nya bilar kommer ut på marknaden, samtidigt som gamla bilar skrotas ut, är bra för miljön och trafiksäkerheten. Exempelvis så släpper en ny bil idag bara ut hälften så mycket koldioxid som en bil som såldes i början av 80-talet. Dessutom är nya bilar betydligt trafiksäkrare än äldre bilar, säger Bertil Moldén.

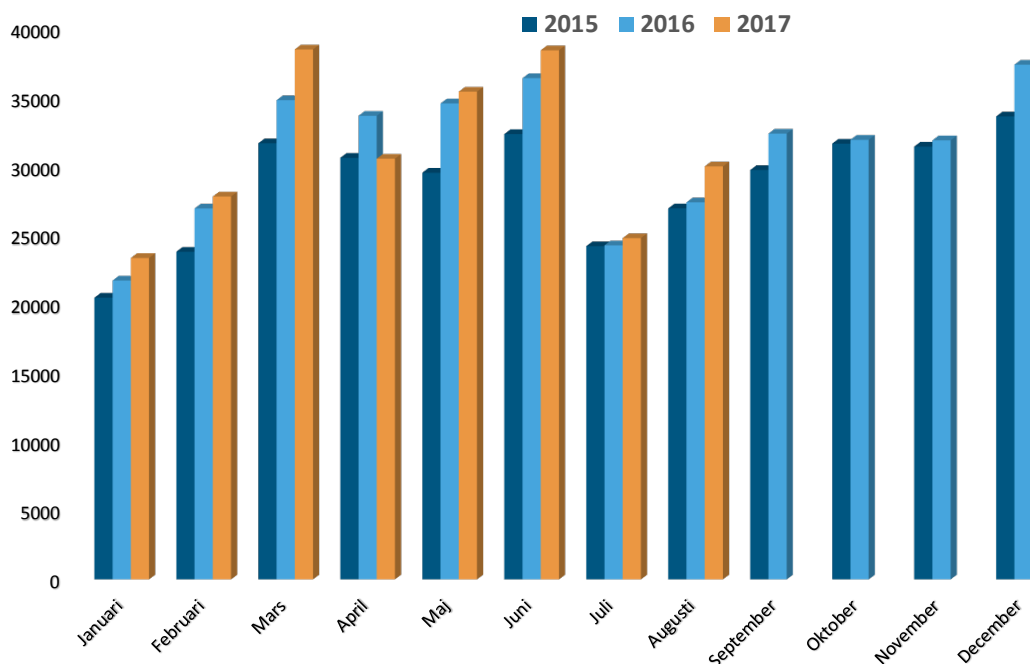
Näst bästa augusti någonsin för lätta lastbilar

- Trots att registreringarna av lätta lastbilar minskade med 16,5 procent i augusti, så var det den näst bästa augustimånaden någonsin för lätta lastbilar. Den höga siffran för lätta lastbilar i augusti ifjol har delvis påverkats av tidigarelagda registreringar inför skärpta Euro 6-krav från 1 september förra året, säger Bertil Moldén.

- Tunga lastbilar ökade med 16,6 procent i augusti. Hittills i år har tunga lastbilar ökat med 7,5 procent och lätta lastbilar har ökat med 4,5 procent. Högkonjunkturen i Sverige medför ett ökat transportbehov och ökad efterfrågan på nya lastbilar, både lätta och tunga, fortsätter Bertil Moldén.

Ökad efterfrågan på laddbara bilar

- Under de första åtta månaderna i år ökade nyregistreringarna av supermiljöbilar, dvs elbilar och laddhybrider, med 42 procent. Det är visserligen en uppgång från låga nivåer, men trenden är positiv med successivt ökade registreringar varje år. I augusti var uppgången hela 97 procent. Supermiljöbilarnas andel av de totala nyregistreringarna var 4,4 procent januari-augusti i år jämfört med 3,2 procent samma period förra året. I enbart augusti i år var andelen supermiljöbilar 6,0 procent, avslutar Bertil Moldén.



Nyregistrerade personbilar per månad 2015-2017

Ökning för personbilar och tunga lastbilar, minskning för lätta lastbilar i augusti

Under augusti registrerades 29 915 nya personbilar, vilket är en ökning med 9,5% jämfört med samma månad förra året. Hittills i år, januari-augusti, har registreringarna ökat med 3,8%. Lastbilsregistreringarna totalt minskade med 14,1% under augusti till 4 878. Hittills i år har lastbilsregistreringarna ökat med 4,7%. Lätta lastbilar upp till 3,5 ton minskade med 16,5% och tunga lastbilar över 16 ton ökade med 16,6% i augusti. Hittills i år har lätta lastbilar ökat med 4,5% och tunga lastbilar har ökat med 7,5%.

47,2 procent dieslar i augusti

Antalet nyregistrerade dieslbilar ökade med 7,0% i augusti. Andelen dieslar av de totala nybilsregistreringarna var 47,2%. I augusti förra året var dieselandelen 48,3%. Hittills i år ligger dieselandelen på 51,3% jämfört med 53,4% samma period förra året.

18,7 procent miljöbilar i augusti

Antalet nyregistreringar av miljöbilar under augusti uppgick till 5 594 och miljöbilsandelen till 18,7% enligt den skärpta miljöbilsdefinitionen som gäller från 1 januari 2013. Hittills i år ligger miljöbilsandelen på 16,4%.

Nyregistrerade supermiljöbilar

Antalet nyregistrerade supermiljöbilar, dvs bilar med koldioxidutsläpp på max 50 g/km, uppgick till 1 802 st i augusti jämfört med 914 st samma månad förra året. Jan-aug i år nyregistrerades 10 834 st supermiljöbilar, vilket kan jämföras med 7 627 st samma period förra året.

Nyregistrerade eldrivna lätta lastbilar

Antalet nyregistrerade eldrivna lätta lastbilar på högst 3,5 ton uppgick till 25 st i augusti i år jämfört med 28 st i augusti förra året. Jan-aug i år registrerades 227 st eldrivna lätta lastbilar jämfört med 172 st samma period förra året.

Detaljerad information om fordonsregistreringarna finns i bifogade material.

För mer information kontakta vd Bertil Moldén, tfn 070-638 65 31

Nyregistreringar under augusti 2017

Under augusti registrerades enligt BIL Sweden 29 915 nya personbilar vilket är en ökning med 9,5% jämfört med samma månad förra året, då 27 316 personbilar registrerades. Hittills under året perioden januari till och med augusti har 248 167 personbilar registrerats vilket är 3,8% fler än motsvarande period förra året, då 239 104 personbilar registrerades.

Tätplatsen bland personbilsregistreringarna hittills i år intogs av:

Volvo XC60 med 16 427 registreringar (förra året 8 621) följt av Volvo S/V90 14 950 (430), VW Golf 12 361 (13 711), Volvo S/V60 9 097 (9 035), VW Passat 8 844 (10 065), Volvo V40N 6 627 (7 645), VW Tiguan 6 498 (2 682), BMW 5-Serie 4 850 (3 537), Fiat Ducato 4 221 (3 603) och VW Polo 3 900 (4 299).

Efter dessa följer i nu nämnd ordning: Toyota Auris, Kia Cee'd, Mercedes E Klass, Nissan Qashqai, Skoda Octavia, Toyota Yaris, Skoda Fabia, Audi A6, Renault Clio och BMW 3-Serie.

Under augusti registrerades 14 107 personbilsdieslar eller 47,2% av månadens totala nyregistreringar. Sammanlagt registrerades under perioden januari - augusti 127 405 dieslbilar (personbilar) vilket motsvarar 51,3% av totala antalet nyregistreringar. Förra året under augusti registrerades 13 188 dieslbilar, vilket motsvarar en dieselandel på 48,3% och under januari - augusti förra året registrerades 127 744 personbilsdieslar eller 53,4% av totala antalet nyregistreringar.

Tätplatsen bland registreringar av dieslbilar hittills i år intogs av:

Volvo XC60 med 15 950 registreringar (förra året 8 427) följt av Volvo S/V90 13 700 (370), Volvo S/V60 6 712 (7 879), VW Passat 5 559 (6 675), VW Tiguan 5 449 (2 353), Volvo V40N 4 424 (5 151), BMW 5-Serie 4 353 (3 514), Fiat Ducato 4 221 (3 603), Mercedes E Klass 3 342 (2 477) och Audi A6 3 141 (3 672).

BIL Sweden är den svenska branschorganisationen för tillverkare och importörer av personbilar, lastbilar och bussar. Medlemsföretagen svarar tillsammans för runt 99 % av nybilsförsäljningen i Sverige.

För BIL Sweden är bilen en självklar del av det hållbara samhället där klimat, miljö, säkerhet, mobilitet, utveckling och tillväxt står i centrum. BIL Sweden arbetar därför för att förbättra villkoren för att producera, sälja, köpa, äga och köra bil.

Direktimport

Förstagångsregistrerade direktimporterade bilar som är högst tre år gamla var i augusti 169. Motsvarande siffra för augusti året innan var 192. Under perioden januari - augusti registrerades 1 190 direktimporterade personbilar jämfört med 1 424 samma period förra året. Den totala direktimporten av samtliga bilar, oavsett ålder, var under augusti 1 092 personbilar jämfört med 1 159 i augusti året innan. Under perioden januari - augusti direktimporterades 8 216 personbilar jämfört med 9 494 motsvarande period förra året. Direktimporten ingår inte i vår statistik.

Lastbilar

Under augusti registrerades totalt 4 878 nya lastbilar (både lätta och tunga), 14,1% färre än under samma tid förra året. Sammanlagt registrerades under perioden januari - augusti 39 196 lastbilar, 4,7% fler än förra året. Lätta lastbilar under 3,5 ton är dominerande. De svarade för 89,7% av månadens registreringar medan tunga lastbilar över 16 ton svarade för 9,5%.

LASTBILSREGISTRERINGARNA UNDER AUGUSTI UPPGICK TILL 4.878 (5.678)

OCH UNDER JANUARI - AUGUSTI 39.196 (37.424)

LASTBILSREGISTRERINGARNA FÖRDELADE PÅ TOTALVIKTSGRUPPER

	AUGUSTI		JANUARI - AUGUSTI		FÖRÄNDRING %	
	2017	2016	2017	2016	AUG	JAN-AUG
3,5 TON (LÄTTA TRANSPORTBILAR)	4.375	5.241	34.982	33.478	16,5-	4,5
3,5 - 10,0 TON (TRANSPORTBILAR)	17	19	180	199	10,5-	9,5-
10,0 - TON (TUNGA TRANSPORTBILAR)	486	418	4.034	3.747	16,3	7,7
	4.878	5.678	39.196	37.424	14,1-	4,7

Nyregistreringarna av tunga lastbilar över 16 ton uppgick till 464 under augusti, 16,6% fler än jämfört med augusti förra året då 398 lastbilar registrerades. Sammanlagt registrerades under perioden januari - augusti 3 865 tunga lastbilar, 7,5% fler än under samma period förra året. Den tunga lastbilsmarknaden domineras av Volvo och Scania.

REGISTRERINGAR AV TUNGA LASTBILAR 16 TON OCH ÖVER

	AUGUSTI		JANUARI - AUGUSTI		FÖRÄNDRING %		MARKN.ANDEL % JAN-AUG	
	2017	2016	2017	2016	AUG	JAN-AUG	2017	2016
DAF	13	13	93	91		2,2	2,4	2,5
IVECO	0	0	1	5		80,0-		0,1
MAN	30	25	156	144	20,0	8,3	4,0	4,0
MERCEDES-BENZ	51	46	439	323	10,9	35,9	11,4	9,0
SCANIA	166	175	1.562	1.566	5,1-	0,3-	40,4	43,5
VOLVO	199	133	1.594	1.449	49,6	10,0	41,2	40,3
ÖVRIGA	5	6	20	18	16,7-	11,1	0,5	0,5
TOTALT	464	398	3.865	3.596	16,6	7,5	100,0	100,0

Nyregistreringarna av lätta lastbilar under 3,5 ton uppgick till 4 375 under augusti, 16,5% färre än under samma tid förra året då 5 241 lätta lastbilar registrerades. Sammanlagt registrerades under perioden januari - augusti 34 982 lätta lastbilar, 4,5% fler än jämfört med samma period förra året.

De mest sålda lätta lastbilarna hittills i år var Volkswagen 10 742, Ford 4 817, Renault 3 438, Mercedes-Benz 3 064 och Övriga 2 908.

REGISTRERINGAR AV LÄTTA LASTBILAR UPP TILL 3,5 TON

	AUGUSTI		JANUARI - AUGUSTI		FÖRÄNDRING %		MARKN.ANDEL % JAN-AUG	
	2017	2016	2017	2016	AUG	JAN-AUG	2017	2016
CHEVROLET	0	0	1	2		50,0-		
CITROEN	211	275	2.268	1.818	23,3-	24,8	6,5	5,4
DACIA	39	54	422	545	27,8-	22,6-	1,2	1,6
HYUNDAI	3	3	33	44		25,0-	0,1	0,1
FIAT	206	148	1.202	853	39,2	40,9	3,4	2,5
FORD	659	785	4.817	5.434	16,1-	11,4-	13,8	16,2
GM	0	0	0	0				
IVECO	43	50	398	407	14,0-	2,2-	1,1	1,2
ISUZU	46	167	345	418	72,5-	17,5-	1,0	1,2
MAZDA	0	0	0	0				
MERCEDES-BENZ	329	345	3.064	2.919	4,6-	5,0	8,8	8,7
MITSUBISHI	73	68	616	608	7,4	1,3	1,8	1,8
NISSAN	324	618	2.064	2.220	47,6-	7,0-	5,9	6,6
OPEL	192	245	1.067	1.045	21,6-	2,1	3,1	3,1
RENAULT	339	363	3.438	3.336	6,6-	3,1	9,8	10,0
SEAT	0	0	0	0				
SKODA	0	0	0	0				
SSANGYONG	22	5	56	11	340,0	409,1	0,2	
SUZUKI	0	0	0	0				
TOYOTA	232	175	1.541	990	32,6	55,7	4,4	3,0
VOLKSWAGEN	1.262	1.560	10.742	10.094	19,1-	6,4	30,7	30,2
VOLVO	0	0	0	0				
ÖVRIGA	395	380	2.908	2.734	3,9	6,4	8,3	8,2
TOTALT	4.375	5.241	34.982	33.478	16,5-	4,5	100,0	100,0

Bussar

Under augusti registrerades totalt 485 nya bussar (både lätta och tunga), 138,9% fler än under samma tid förra året, då 203 stycken registrerades. Sammanlagt registrerades under perioden januari - augusti 962 bussar, 13,8% fler än förra året, då 845 stycken registrerades.

Nyregistreringarna av tunga bussar över 10 ton uppgick till 350 under augusti, 125,8% fler än under samma tid förra året då 155 bussar registrerades. Sammanlagt registrerades under perioden januari - augusti 720 tunga bussar, 8,9% fler än under motsvarande period förra året då 661 registrerades.

REGISTRERINGAR AV BUSSAR ÖVER 10 TON

	AUGUSTI		JANUARI - AUGUSTI		FÖRÄNDRING %		MARKN.ANDEL % JAN-AUG	
	2017	2016	2017	2016	AUG	JAN-AUG	2017	2016
KASSBOHRER-SETRA	37	20	103	61	85,0	68,9	14,3	9,2
MAN	10	3	92	25	233,3	268,0	12,8	3,8
MERCEDES-BENZ	148	21	237	108	604,8	119,4	32,9	16,3
NEOPLAN	0	1	1	9	100,0-	88,9-	0,1	1,4
SCANIA	112	51	148	96	119,6	54,2	20,6	14,5
VDL	7	0	27	0			3,8	
VOLVO	21	29	67	276	27,6-	75,7-	9,3	41,8
ÖVRIGA	15	30	45	86	50,0-	47,7-	6,3	13,0
TOTALT	350	155	720	661	125,8	8,9	100,0	100,0

Fotnot till redaktionen

BIL Sweden har i sin nyregistreringsstatistik för personbilar endast förstagångsregistreringar av bilar som tillverkats under de tre senaste åren. Direktimporterade bilar eller andra äldre bilar som registreras för första gången i Sverige ingår inte. Från januari 2013 ingår inte heller för lastbilar eller bussar någon direktimport. T.o.m december 2012 ingick direktimport av de senaste 4 årsmodellerna för lastbilar och av de senaste 3 årsmodellerna för bussar. Trafikanalys/SCB har med samtliga bilar (inkl direktimport) oavsett ålder, i sina nyregistreringssiffror. Det är förklaringen till att BIL Swedens siffror blir lägre än de Trafikanalys/SCB redovisar.

Nyregistrerade personbilar

FABRIKAT	AUGUSTI		JANUARI-AUGUSTI		FÖRÄNDRING %		MARKN.ANDEL %	JAN-AUG
	2017	2016	2017	2016	AUGUSTI	JAN-AUG		
BC SWEDEN								
JAGUAR	13	37	188	401	64,86-	53,11-	0,07	0,16
LAND ROVER	147	76	763	593	93,42	28,66	0,30	0,24
TOTALT BC SWEDEN	160	113	951	994	41,59	4,32-	0,38	0,41
BMW NORTHERN EUROPE								
BMW	1842	1939	14425	14507	5,00-	0,56-	5,81	6,06
MINI	268	270	1984	1766	0,74-	12,34	0,79	0,73
TOTALT BMW NORTHERN EUROPE	2110	2209	16409	16273	4,48-	0,83	6,61	6,80
FIAT GROUP AUTOMOBILES								
ALFA ROMEO	33	11	352	64	200,00	450,00	0,14	0,02
FIAT	629	547	5708	5628	14,99	1,42	2,30	2,35
JEEP	46	64	563	666	28,12-	15,46-	0,22	0,27
LANCIA				26		100,00-		0,01
TOTALT FIAT GROUP AUTOMOBILES	708	622	6623	6384	13,82	3,74	2,66	2,66
FORD MOTOR								
FORD	848	926	8530	8242	8,42-	3,49	3,43	3,44
TOTALT FORD MOTOR	848	926	8530	8242	8,42-	3,49	3,43	3,44
HONDA NORDIC								
HONDA	232	320	2201	2766	27,50-	20,42-	0,88	1,15
TOTALT HONDA NORDIC	232	320	2201	2766	27,50-	20,42-	0,88	1,15
IVECO								
IVECO	11	1	41	31	1000,00	32,25	0,01	0,01
TOTALT IVECO	11	1	41	31	1000,00	32,25	0,01	0,01
KIA MOTORS SWEDEN								
KIA	2106	1841	14705	14181	14,39	3,69	5,92	5,93
TOTALT KIA MOTORS SWEDEN	2106	1841	14705	14181	14,39	3,69	5,92	5,93
MAZDA MOTOR SVERIGE								
MAZDA	491	555	3939	4661	11,53-	15,49-	1,58	1,94
TOTALT MAZDA MOTOR SVERIGE	491	555	3939	4661	11,53-	15,49-	1,58	1,94
MERCEDES-BENZ SVERIGE								
MERCEDES	1700	1450	13014	11138	17,24	16,84	5,24	4,65
SMART			49	34		44,11	0,01	0,01
TOTALT MERCEDES-BENZ SVERIGE	1700	1450	13063	11172	17,24	16,92	5,26	4,67
NEVS								
SAAB				2		100,00-		
TOTALT NEVS				2		100,00-		
NIMAG SVERIGE								
SUZUKI	183	226	1598	1656	19,02-	3,50-	0,64	0,69
TOTALT NIMAG SVERIGE	183	226	1598	1656	19,02-	3,50-	0,64	0,69
NISSAN NORDIC								
NISSAN	804	672	6639	6558	19,64	1,23	2,67	2,74
TOTALT NISSAN NORDIC	804	672	6639	6558	19,64	1,23	2,67	2,74
OPEL SVERIGE								
OPEL	531	683	4521	5242	22,25-	13,75-	1,82	2,19
TOTALT OPEL SVERIGE	531	683	4521	5242	22,25-	13,75-	1,82	2,19
RENAULT NORDIC SVERIGE								
DACIA	300	351	2703	3198	14,52-	15,47-	1,08	1,33
RENAULT	1234	967	9433	8637	27,61	9,21	3,80	3,61
TOTALT RENAULT NORDIC SVERIGE	1534	1318	12136	11835	16,38	2,54	4,89	4,94
SC MOTORS SWEDEN AB								
CITROEN	347	428	3773	3100	18,92-	21,70	1,52	1,29
DS	8	9	52	74	11,11-	29,72-	0,02	0,03
HYUNDAI	538	533	5570	6075	0,93	8,31-	2,24	2,54
MITSUBISHI	303	254	2929	2591	19,29	13,04	1,18	1,08
TOTALT SC MOTORS SWEDEN AB	1196	1224	12324	11840	2,28-	4,08	4,96	4,95
SSANGYONG MOTOR SVERIGE								
SSANGYONG	32	22	300	30	45,45	900,00	0,12	0,01
TOTALT SSANGYONG MOTOR SVERIG	32	22	300	30	45,45	900,00	0,12	0,01
SUBARU NORDIC								
SUBARU	416	430	3221	3389	3,25-	4,95-	1,29	1,41
TOTALT SUBARU NORDIC	416	430	3221	3389	3,25-	4,95-	1,29	1,41
TOYOTA SWEDEN								
LEXUS	131	150	978	1098	12,66-	10,92-	0,39	0,45
TOYOTA	2016	1856	14958	14117	8,62	5,95	6,02	5,90
TOTALT TOYOTA SWEDEN	2147	2006	15936	15215	7,02	4,73	6,42	6,36
VOLKSWAGEN GROUP SVERIGE								
AUDI	1830	1780	13201	14300	2,80	7,68-	5,31	5,98
PORSCHE	120	113	1136	945	6,19	20,21	0,45	0,39
SKODA	1266	1254	11177	10631	0,95	5,13	4,50	4,44
SEAT	529	529	4067	3710		9,62	1,63	1,55
VOLKSWAGEN	4544	5198	36449	36622	12,58-	0,47-	14,68	15,31
TOTALT VOLKSWAGEN GROUP SVERI	8289	8874	66030	66208	6,59-	0,26-	26,60	27,69
VOLVO PERSONBILAR SVERIGE								
VOLVO	4952	2816	49078	44498	75,85	10,29	19,77	18,61
TOTALT VOLVO PERSONBILAR SVER	4952	2816	49078	44498	75,85	10,29	19,77	18,61
ÖVRIGA FABRIKAT								
TOTALT ÖVRIGA FABRIKAT	1465	1008	9922	7927	45,33	25,16	3,99	3,31
S L U T T O T A L	29915	27316	248167	239104	9,51	3,79	100,00	100,00

Nyregistrerade personbilar

MARKE / MODELL	AUGUSTI		JANUARI-AUGUSTI		FÖRÄNDRING %		MARKN.ANDEL %	
	2017	2016	2017	2016	AUGUSTI	JAN-AUG	2017	2016
1 VOLVO XC60	2458	630	16427	8621	290,15	90,54	6,62	3,61
2 VOLVO S/V90	991	221	14950	430	348,41		6,02	0,18
3 VW GOLF	1784	1557	12361	13711	14,57	9,84-	4,98	5,73
4 VOLVO S/V60	650	620	9097	9035	4,83	0,68	3,67	3,78
5 VW PASSAT	1329	1031	8844	10065	28,90	12,13-	3,56	4,21
6 VOLVO V40N	683	508	6627	7645	34,44	13,31-	2,67	3,20
7 VW TIGUAN	574	424	6498	2682	35,37	142,28	2,62	1,12
8 BMW 5-SERIE	639	574	4850	3537	11,32	37,12	1,95	1,48
9 FIAT DUCATO	482	352	4221	3603	36,93	17,15	1,70	1,51
10 VW POLO	340	763	3900	4299	55,43-	9,28-	1,57	1,80
11 TOYOTA AURIS	458	522	3854	4818	12,26-	20,00-	1,55	2,02
12 KIA CEE'D	617	619	3812	4710	0,32-	19,06-	1,54	1,97
13 MERCEDES E-KLASS	486	325	3744	2587	49,53	44,72	1,51	1,08
14 NISSAN QASHQAI	514	293	3665	3408	75,42	7,54	1,48	1,43
15 SKODA OCTAVIA	401	475	3626	3622	15,57-	0,11	1,46	1,51
16 TOYOTA YARIS	465	351	3476	3430	32,47	1,34	1,40	1,43
17 SKODA FABIA	324	417	3283	3582	22,30-	8,34-	1,32	1,50
18 AUDI A6	448	509	3148	3678	11,98-	14,41-	1,27	1,54
19 RENAULT CLIO	478	216	3024	2742	121,29	10,28	1,22	1,15
20 BMW 3-SERIE	417	479	2981	3223	12,94-	7,50-	1,20	1,35
21 AUDI A4	248	529	2767	3771	53,11-	26,62-	1,11	1,58
22 TOYOTA C-HR	328		2456				0,99	
23 MERCEDES C-KLASS	273	262	2274	2110	4,19	7,77	0,92	0,88
24 FORD FOCUS	135	202	2120	2534	33,16-	16,33-	0,85	1,06
25 PEUGEOT 3008	377	30	2107	333		532,73	0,85	0,14
26 KIA SPORTAGE	237	334	2070	3376	29,04-	38,68-	0,83	1,41
27 KIA RIO	216	270	2069	1887	20,00-	9,64	0,83	0,79
28 PEUGEOT 208	326	197	2010	1835	65,48	9,53	0,81	0,77
29 TOYOTA RAV 4	371	512	1997	2186	27,53-	8,64-	0,80	0,91
30 VOLVO XC90N	170	240	1967	2414	29,16-	18,51-	0,79	1,01
31 AUDI A3	361	244	1954	2554	47,95	23,49-	0,79	1,07
32 MERCEDES GLC	311	118	1944	992	163,55	95,96	0,78	0,41
33 PEUGEOT 308	259	281	1874	2274	7,82-	17,59-	0,76	0,95
34 OPEL ASTRA	212	259	1873	2487	18,14-	24,68-	0,75	1,04
35 SEAT LEON	250	295	1871	2124	15,25-	11,91-	0,75	0,89
36 MITSUBISHI OUTLANDER	203	137	1863	1449	48,17	28,57	0,75	0,61
37 HYUNDAI I20	113	151	1860	1204	25,16-	54,48	0,75	0,50
38 RENAULT CAPTUR	218	310	1860	2112	29,67-	11,93-	0,75	0,88
39 KIA NIRO	275	4	1811	5			0,73	
40 RENAULT MEGANE	171	196	1744	914	12,75-	90,80	0,70	0,38
41 BMW 1-SERIE	205	221	1731	1637	7,23-	5,74	0,70	0,68
42 SKODA SUPERB	212	165	1720	1948	28,48	11,70-	0,69	0,81
43 CITROEN C3	198	102	1657	640	94,11	158,90	0,67	0,27
44 PEUGEOT 2008	194	210	1599	1602	7,61-	0,18-	0,64	0,67
45 MERCEDES A-KLASS	221	157	1525	1222	40,76	24,79	0,61	0,51
46 FORD KUGA	178	116	1518	881	53,44	72,30	0,61	0,37
47 KIA PICANTO	168	263	1414	1395	36,12-	1,36	0,57	0,58
48 DACIA DUSTER	178	188	1374	1644	5,31-	16,42-	0,55	0,69
49 MINI HATCH	169	197	1347	1252	14,21-	7,58	0,54	0,52
50 KIA OPTIMA	298	21	1286	225		471,55	0,52	0,09
51 MAZDA CX-3	161	161	1286	1312		1,98-	0,52	0,55
52 SUBARU OUTBACK	144	113	1247	1086	27,43	14,82	0,50	0,45
53 BMW X3	125	125	1242	1061		17,05	0,50	0,44
54 HYUNDAI I30	109	153	1183	1968	28,75-	39,88-	0,48	0,82
55 TOYOTA AVENSIS	153	234	1179	1654	34,61-	28,71-	0,48	0,69
56 MERCEDES CLA	102	249	1129	1585	59,03-	28,76-	0,45	0,66
57 RENAULT KADJAR	55	145	1072	1483	62,06-	27,71-	0,43	0,62
58 VW SHARAN	111	140	1065	1099	20,71-	3,09-	0,43	0,46
59 SUBARU FORESTER	123	131	1060	809	6,10-	31,02	0,43	0,34
60 FORD MONDEO	99	225	1050	1464	56,00-	28,27-	0,42	0,61
61 AUDI Q5	167	155	1043	1032	7,74	1,06	0,42	0,43
62 SKODA KODIAQ	133		1043				0,42	
63 AUDI A1	135	39	1023	1116	246,15	8,33-	0,41	0,47
64 SEAT IBIZA	145	163	1015	1263	11,04-	19,63-	0,41	0,53
65 OPEL CORSA	118	206	1008	1184	42,71-	14,86-	0,41	0,50
66 VW CADDY	105	112	948	826	6,25-	14,76	0,38	0,35
67 FORD FIESTA	101	86	932	1156	17,44	19,37-	0,38	0,48
68 MITSUBISHI ASX	93	89	920	803	4,49	14,57	0,37	0,34
69 SKODA YETI	69	152	896	854	54,60-	4,91	0,36	0,36
70 AUDI Q2	111		889				0,36	
71 BMW X1	168	170	887	1400	1,17-	36,64-	0,36	0,59
72 NISSAN LEAF	56	64	883	576	12,50-	53,29	0,36	0,24
73 SEAT ATECA	100	27	870	53	270,37		0,35	0,02
74 HYUNDAI TUCSON	93	85	816	1166	9,41	30,01-	0,33	0,49
75 AUDI A5	103	76	808	486	35,52	66,25	0,33	0,20

Nyregistrerade dieselpersonbilar

MARKE / MODELL	2017	AUGUSTI 2016	JANUARI-AUGUSTI 2017	JANUARI-AUGUSTI 2016	% AV 2017	DIESEL TOTALT 2016	% DIESEL AV 2017	MODELLEN 2016
1 VOLVO XC60	2311	614	15950	8427	12,52	6,60	97,10	97,75
2 VOLVO S/V90	865	196	13700	370	10,75	0,29	91,64	86,05
3 VOLVO S/V60	491	547	6712	7879	5,27	6,17	73,78	87,21
4 VW PASSAT	619	586	5559	6675	4,36	5,23	62,86	66,32
5 VW TIGUAN	436	361	5449	2353	4,28	1,84	83,86	87,73
6 VOLVO V40N	510	325	4424	5151	3,47	4,03	66,76	67,38
7 BMW 5-SERIE	508	572	4353	3514	3,42	2,75	89,75	99,35
8 FIAT DUCATO	482	352	4221	3603	3,31	2,82	100,00	100,00
9 MERCEDES E-KLASS	437	315	3342	2477	2,62	1,94	89,26	95,75
10 AUDI A6	447	509	3141	3672	2,47	2,87	99,78	99,84
11 KIA CEE'D	417	566	3031	4122	2,38	3,23	79,51	87,52
12 AUDI A4	219	496	2668	3585	2,09	2,81	96,42	95,07
13 BMW 3-SERIE	288	363	2196	2537	1,72	1,99	73,67	78,72
14 VW GOLF	184	244	1955	3008	1,53	2,35	15,82	21,94
15 KIA SPORTAGE	215	290	1793	2832	1,41	2,22	86,62	83,89
16 MERCEDES C-KLASS	213	202	1693	1638	1,33	1,28	74,45	77,63
17 SKODA OCTAVIA	141	261	1644	2083	1,29	1,63	45,34	57,51
18 SKODA SUPERB	198	150	1623	1752	1,27	1,37	94,36	89,94
19 MERCEDES GLC	257	113	1589	971	1,25	0,76	81,74	97,88
20 VOLVO XC90N	130	190	1484	1710	1,16	1,34	75,44	70,84
21 BMW X3	124	124	1237	1053	0,97	0,82	99,60	99,25
22 PEUGEOT 308	119	140	1224	1016	0,96	0,80	65,31	44,68
23 PEUGEOT 3008	219	25	1197	252	0,94	0,20	56,81	75,68
24 NISSAN QASHQAI	92	130	1132	1366	0,89	1,07	30,89	40,08
25 FORD KUGA	125	83	1131	651	0,89	0,51	74,51	73,89
26 VW SHARAN	111	139	1057	1083	0,83	0,85	99,25	98,54
27 BMW 1-SERIE	70	65	1030	711	0,81	0,56	59,50	43,43
28 AUDI Q5	162	154	1027	1022	0,81	0,80	98,47	99,03
29 DACIA DUSTER	134	114	950	1083	0,75	0,85	69,14	65,88
30 RENAULT MEGANE	100	64	895	430	0,70	0,34	51,32	47,05
31 SKODA KODIAQ	97		822		0,65		78,81	
32 BMW X1	153	153	819	1289	0,64	1,01	92,33	92,07
33 FORD MONDEO	87	187	814	1224	0,64	0,96	77,52	83,61
34 AUDI Q3	175	132	758	726	0,59	0,57	96,93	89,96
35 MITSUBISHI ASX	76	60	678	528	0,53	0,41	73,70	65,75
36 KIA OPTIMA	98	20	667	224	0,52	0,18	51,87	99,56
37 KIA SORENTO	78	93	662	791	0,52	0,62	100,00	100,00
38 NISSAN X-TRAIL	67	57	603	423	0,47	0,33	87,01	78,19
39 SUBARU OUTBACK	49	67	594	699	0,47	0,55	47,63	64,36
40 MERCEDES CLA	53	167	593	934	0,47	0,73	52,52	58,93
41 RENAULT KADJAR	23	102	571	1141	0,45	0,89	53,26	76,94
42 VW CADDY	57	75	536	629	0,42	0,49	56,54	76,15
43 MERCEDES A-KLASS	71	82	518	494	0,41	0,39	33,97	40,43
44 KIA CARENS	57	69	508	551	0,40	0,43	100,00	99,82
45 AUDI Q7	49	45	490	465	0,38	0,36	100,00	98,73
46 CITROEN C4 PICASSO	31	69	489	499	0,38	0,39	76,41	89,43
47 MERCEDES V-KLASS	40	57	482	444	0,38	0,35	100,00	100,00
48 AUDI A5	52	31	472	253	0,37	0,20	58,42	52,06
49 AUDI A3	63	130	455	991	0,36	0,78	23,29	38,80
50 MAZDA CX-5	68	57	452	471	0,35	0,37	57,07	47,19
Ø V R I G A	2039	3245	18015	37942	14,14	29,70		
T O T A L T	14107	13188	127405	127744	100,00	100,00	51,34	53,43

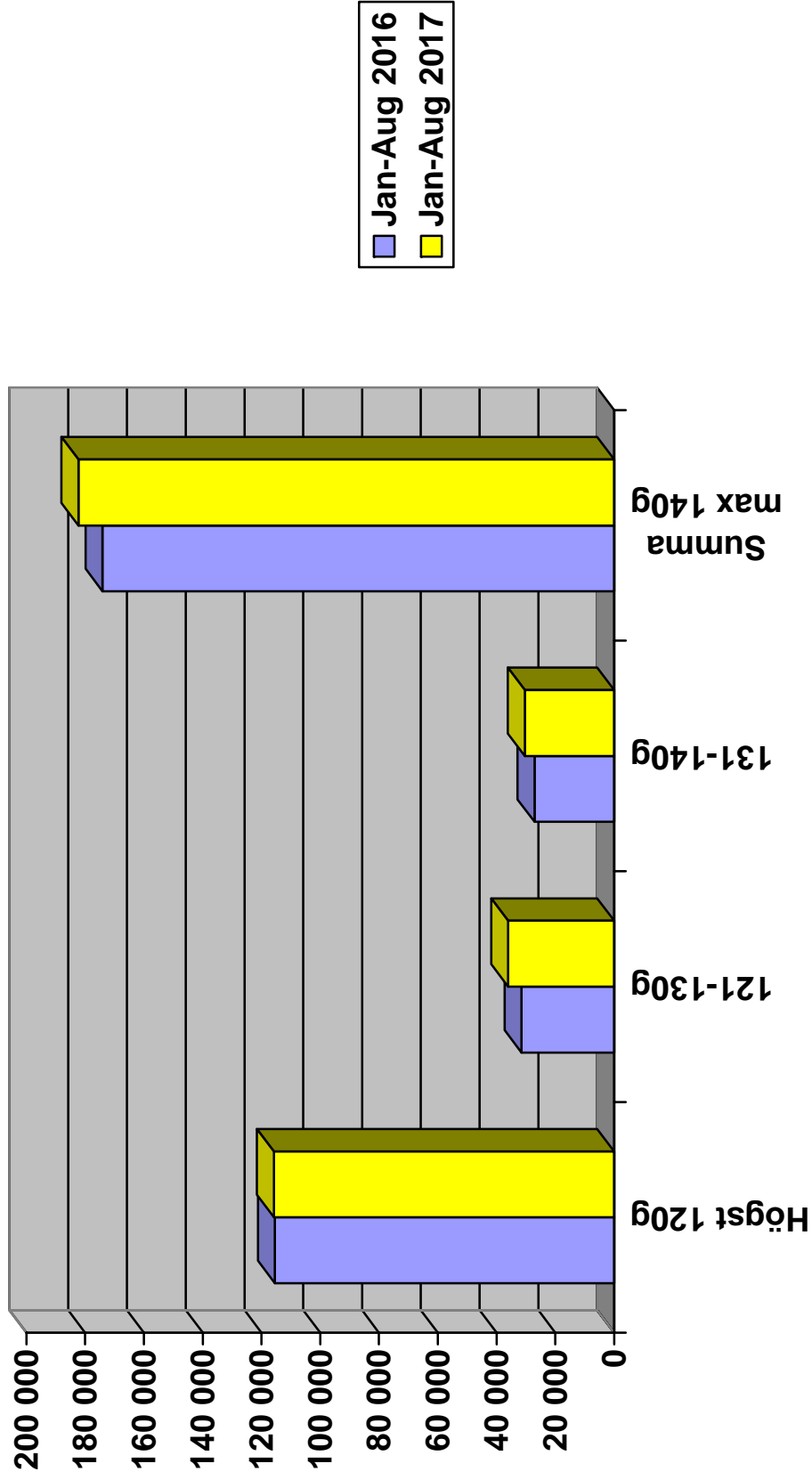
Nyregistrerade personbilar med låga koldioxidutsläpp (max 140g/km)

NYREGISTRERADE PERSONBILAR MED LÅGA KOLDIOXIDUTSLÄPP (MAX 140G/KM)

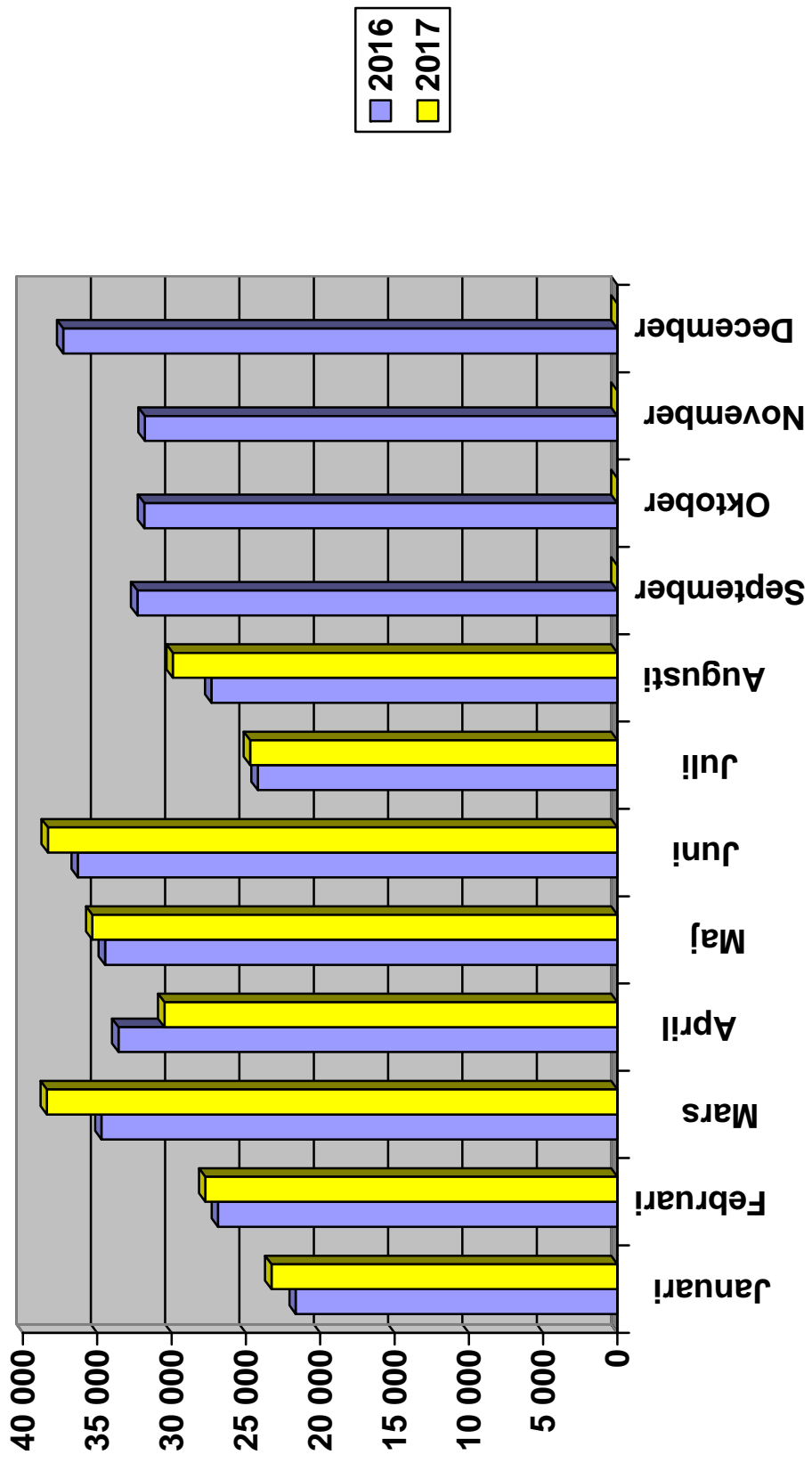
	AUGUSTI 2017	% AV TOT NYREG	AUGUSTI 2016	% AV TOT NYREG	17/16 %	JAN-AUG 2017	% AV TOT NYREG	JAN-AUG 2016	% AV TOT NYREG	17/16 %
HÖGST 120G	14238	47,59	14654	53,65	-2,8	115789	46,66	115446	48,28	0,3
121-130	4332	14,48	3785	13,86	14,5	36067	14,53	31527	13,19	14,4
131-140	3834	12,82	2739	10,03	40,0	30393	12,25	27121	11,34	12,1
SUMMA MAX 140G	22404	74,89	21178	77,53	5,8	182249	73,44	174094	72,81	4,7

STATISTIKEN BASERAS PÅ DE AV TILLVERKAREN ANGIVNA CERTIFIERADE KOLDIOXIDVÄRDENA.

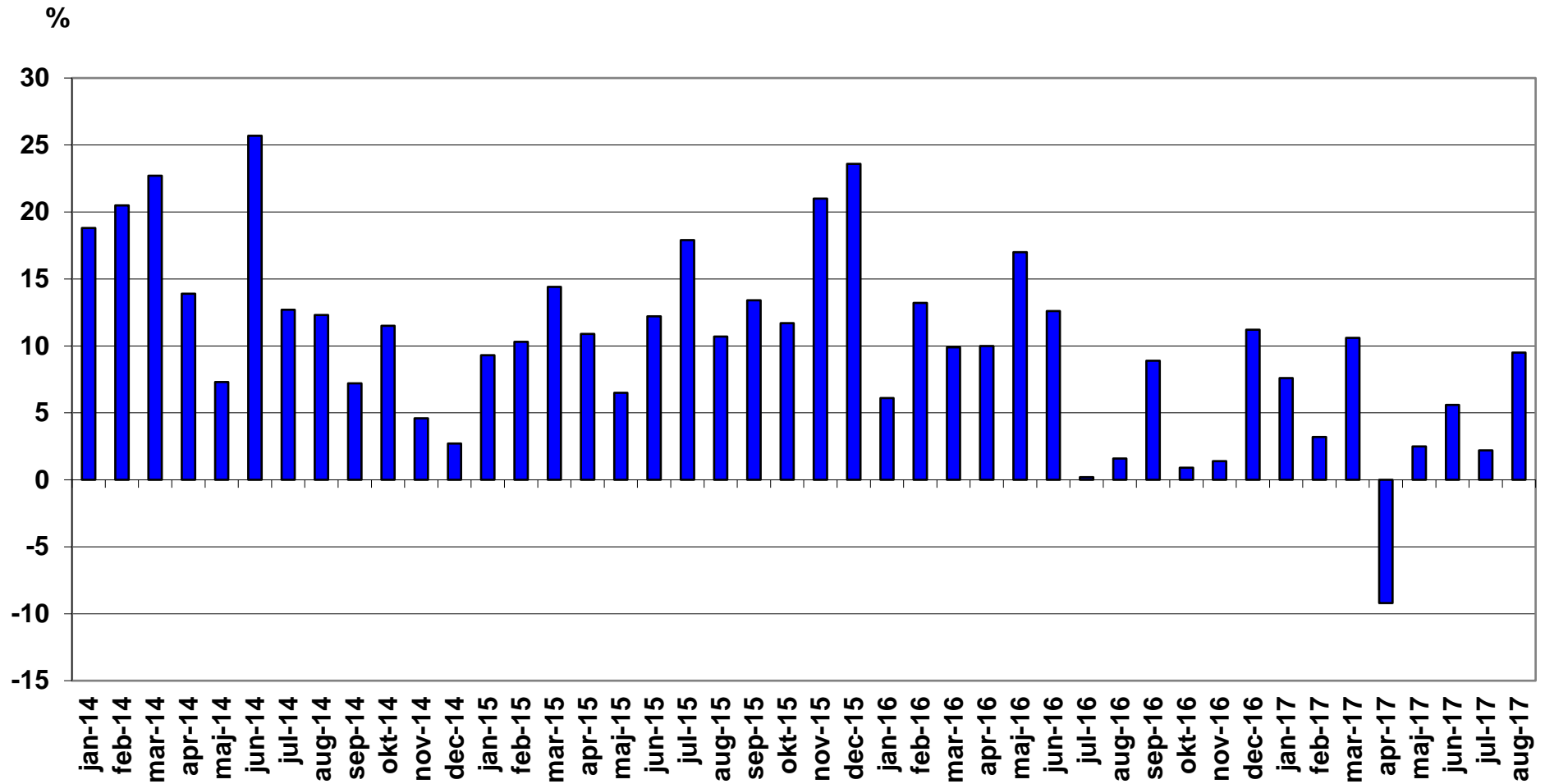
Nyregistrerade personbilar med låga koldioxidutsläpp (max 140g/km)



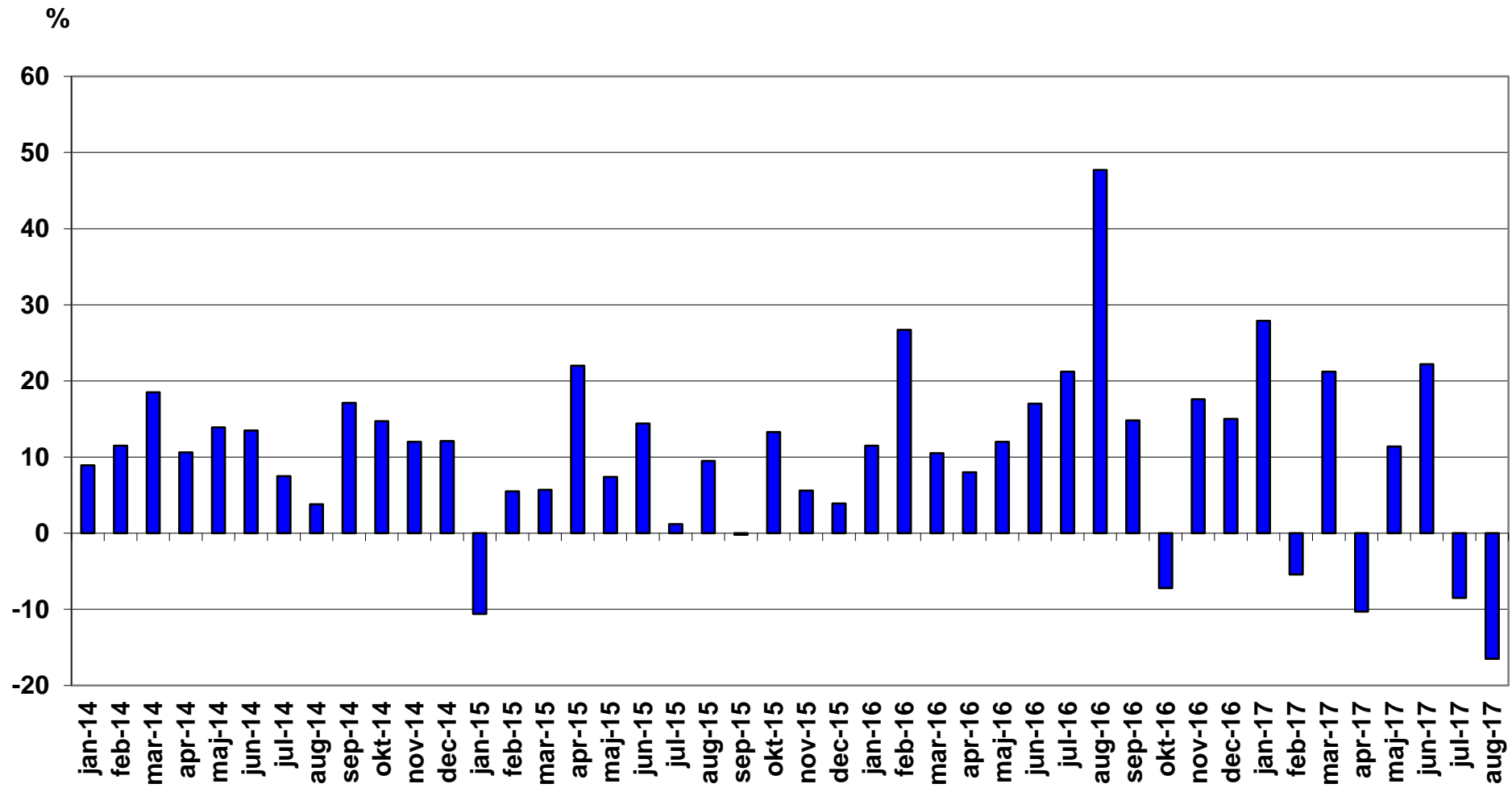
Nyregistrerade personbilar per månad 2017



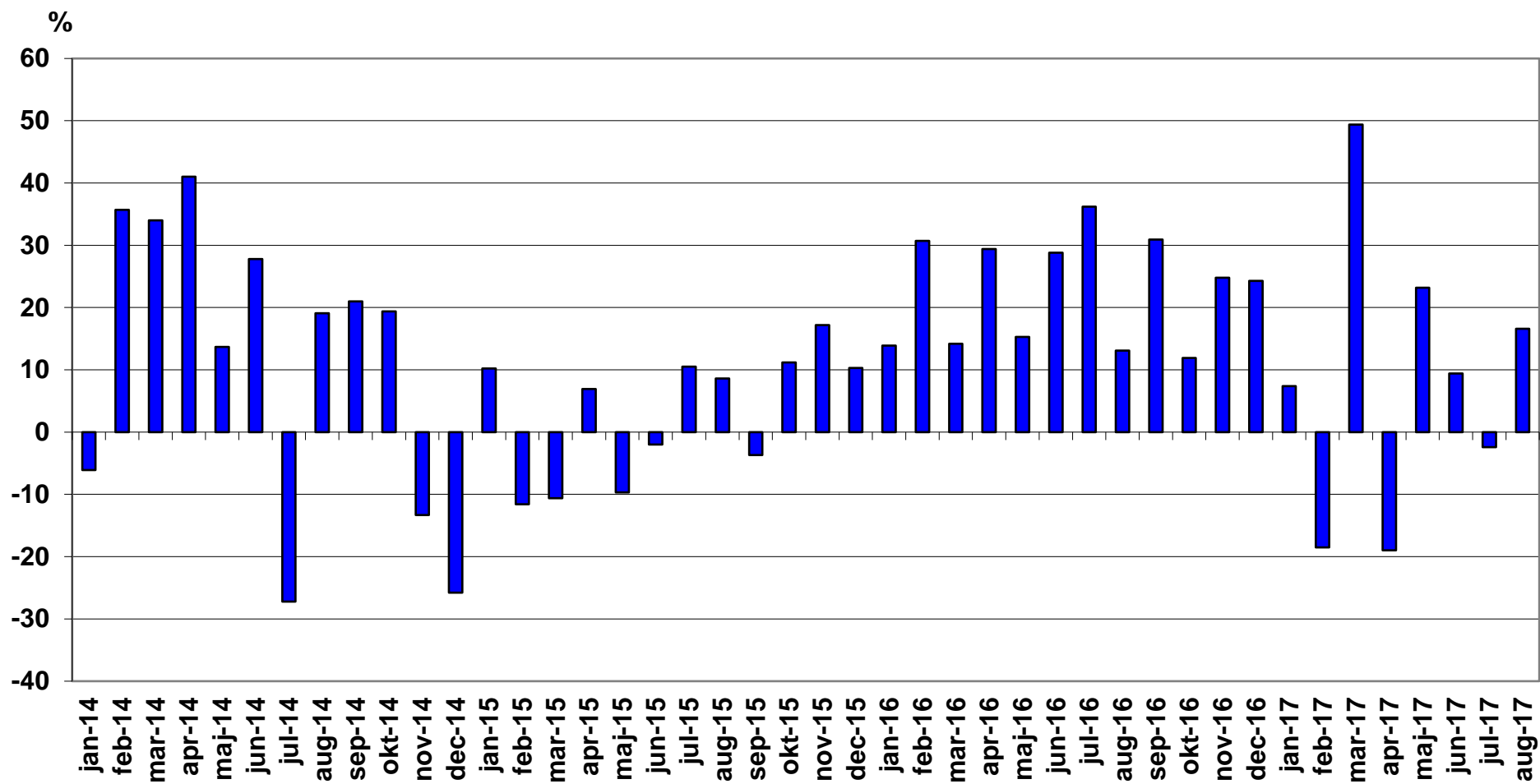
Nyregistrerade personbilar månadsvis (% förändring)



Nyregistrerade lätta lastbilar högst 3,5 ton månadsvis (% förändring)



Nyregistrerade tunga lastbilar över 16 ton månadsvis (% förändring)



Nyregistrerade miljöpersonbilar augusti 2017

Modell	Typ	augusti		januari-augusti		% av miljö totalt jan-aug		
		2017	2016	2017	2016	2017	2016	
1	TOYOTA AURIS HSD	Hybrid	373	357	2856	3328	7,03	8,58
2	VW PASSAT GTE	Laddhybrid	614	394	2764	2463	6,80	6,35
3	VOLVO V40N MILJÖDIESEL	Diesel	314	233	2564	3559	6,31	9,18
4	MERCEDES E-KLASS (213)	Diesel	246	178	2226	936	5,48	2,41
5	TOYOTA C-HR HYBRID	Hybrid	291		1925		4,74	
6	VOLVO V60 N MILJÖDIESEL	Diesel	186	246	1855	2681	4,56	6,91
7	KIA NIRO	Hybrid	275	4	1811	5	4,46	0,01
8	TOYOTA YARIS HYBRID	Hybrid	318	182	1782	1702	4,38	4,39
9	MITSUBISHI OUTLANDER PHE	Laddhybrid	176	94	1632	880	4,02	2,27
10	VOLVO S/V90N DIESEL MILJ	Diesel	116	1	1515	9	3,73	0,02
11	VOLVO V40N CC MILJÖDIESE	Diesel	105	82	1208	1425	2,97	3,67
12	NISSAN LEAF	El	56	64	883	576	2,17	1,48
13	PEUGEOT 308 HDI	Diesel	106	75	850	664	2,09	1,71
14	VOLVO XC60 DRIVE-E	Diesel	94	104	731	946	1,80	2,44
15	AUDI A6 2.0 TDI	Diesel	202	98	662	608	1,63	1,57
16	VW GOLF TGI BLUEMOTION	Gas	245	129	660	1086	1,62	2,80
17	BMW 330E SEDAN	Laddhybrid	69	83	535	367	1,32	0,95
18	KIA OPTIMA PHEV	Laddhybrid	181		525		1,29	
19	TESLA MODEL S	El	33	49	513	457	1,26	1,18
20	TOYOTA PRIUS	Hybrid	30	80	507	571	1,25	1,47
21	RENAULT ZOE	El	111	8	504	256	1,24	0,66
22	VOLVO V60 N LADDHYBRID	Laddhybrid	6	68	444	750	1,09	1,93
23	VW GOLF MULTIFUEL	E85	33	95	411	495	1,01	1,28
24	NISSAN QASHQAI DCI	Diesel	30	50	409	695	1,01	1,79
25	AUDI A4 AVANT	Diesel	36	55	406	540	1,00	1,39
26	VOLVO XC90II LADDHYBRID	Laddhybrid	35	42	404	614	0,99	1,58
27	KIA CEE'D ECO	Diesel	41	90	375	645	0,92	1,66
28	VW PASSAT	Diesel	67	5	372	45	0,92	0,12

Modell	Typ	augusti		januari-augusti		% av miljö totalt jan-aug		
		2017	2016	2017	2016	2017	2016	
29	TESLA MODEL X	El	37	9	350	10	0,86	0,03
30	SKODA OCTAVIA	Gas	35	59	338	341	0,83	0,88
31	VW CADDY KOMBI ECOFUEL	Gas	44	34	329	163	0,81	0,42
32	PEUGEOT 308	Diesel	7	38	327	128	0,80	0,33
33	CITROEN C4 PICASSO	Diesel	23	61	293	435	0,72	1,12
34	FIAT DUCATO CHASSI M13	Diesel	31	14	287	215	0,71	0,55
35	RENAULT MEGANE	Diesel	15	21	281	175	0,69	0,45
36	VOLVO V60CC MILJÖDIESEL	Diesel	14	40	276	452	0,68	1,17
37	RENAULT KADJAR	Diesel	15	52	270	502	0,66	1,29
38	VW GOLF GTE	Laddhybrid	36	23	270	289	0,66	0,75
39	VOLVO S/V90N Bi-FUEL	Gas	48		250		0,62	
40	BMW X5 EL	Laddhybrid	29	11	226	153	0,56	0,39
41	CITROEN C5 HDI	Diesel	8	36	220	281	0,54	0,72
42	MERCEDES GLC (253)	Hybrid	35	3	217	8	0,53	0,02
43	BMW 225XE ACTIVE TOURER	Laddhybrid	25	22	216	136	0,53	0,35
44	LEXUS RX 450H	Hybrid	21	46	199	269	0,49	0,69
45	BMW i3 94Ah (REX)	Laddhybrid	27		173		0,43	
46	FORD TRANSIT KOMBI	Diesel	14		172		0,42	
47	RENAULT CLIO 5-D	Diesel	44	20	172	193	0,42	0,50
48	BMW 530e	Laddhybrid	51		170		0,42	
49	PEUGEOT 508 HDI	Diesel	21	47	163	278	0,40	0,72
50	CITROEN C4 1.6HDI 5D FAP	Diesel	4	18	159	175	0,39	0,45
51	HYUNDAI, IONIQ HEV 15	Hybrid	11		145		0,36	
52	BMW i3 94Ah (BEV)	El	34		143		0,35	
53	TOYOTA PRIUS PLUG-IN	Laddhybrid	26	4	133	45	0,33	0,12
54	HYUNDAI, IONIQ BE 16	El	71		126		0,31	
55	PEUGEOT 3008 HDI	Diesel	8		124		0,31	
56	MERCEDES C350 HYBRID	Laddhybrid	18	8	119	76	0,29	0,20
57	VOLVO XC60N Laddhybrid	Laddhybrid	18		115		0,28	
58	HYUNDAI, IONIQ HEV 17	Hybrid	10		114		0,28	
59	LEXUS NX300H	Hybrid	11	10	114	45	0,28	0,12

Modell	Typ	augusti		januari-augusti		% av miljö totalt jan-aug		
		2017	2016	2017	2016	2017	2016	
60	AUDI A3 E-TRON	Laddhybrid	17	2	112	111	0,28	0,29
61	CITROEN C4 PICA BHDI A	Diesel	5		104		0,26	
62	LEXUS IS300H	Hybrid	16	7	100	136	0,25	0,35
63	SKODA RAPID HALVKOMBI	Diesel	31		95	13	0,23	0,03
64	VW E-GOLF	El	33	11	95	81	0,23	0,21
65	VOLVO S/V90N Laddhybrid	Laddhybrid	18		86		0,21	
66	VOLVO V60 N BI-FUEL	Gas	2	2	84	103	0,21	0,27
67	VW E-UP!	El	10	2	84	92	0,21	0,24
68	LEXUS CT200H	Hybrid	6	17	83	113	0,20	0,29
69	COUNTRYMAN COOPER S E	Hybrid	34		83		0,20	
70	CITROEN C4 1.6HDI 5D	Diesel	1	6	81	69	0,20	0,18
71	FORD FOCUS	Diesel		41	81	310	0,20	0,80
72	HYUNDAI, IONIQ PI	Laddhybrid	34		79		0,19	
73	FORD FOCUS D ECONET	Diesel	20	1	78	84	0,19	0,22
74	Mercedes E-klass (238)	Diesel	13		76		0,19	
75	PEUGEOT 3008	Diesel	7		76		0,19	
76	VOLVO S60 II MILJÖDIESEL	Diesel	6	13	65	184	0,16	0,47
77	SKODA FABIA	Diesel		1	53	27	0,13	0,07
78	AUDI A4 SEDAN	Diesel	5	28	51	159	0,13	0,41
79	MERCEDES E-KLASS (213)LH	Laddhybrid	11		50		0,12	
80	NISSAN E-NV200	El	5		50	34	0,12	0,09
81	PEUGEOT 2008 BHDI	Diesel	5	13	50	79	0,12	0,20
82	CITROEN C3 1.6 HDI	Diesel		8	48	83	0,12	0,21
83	CITROEN C3 BHDI	Diesel			46		0,11	
84	SEAT LEON ST STYLE	Diesel	20	2	44	25	0,11	0,06
85	KIA SOUL	El	5	2	43	25	0,11	0,06
86	MERCEDES C-KLASS (205)	Diesel	5	7	43	114	0,11	0,29
87	NISSAN PULSAR	Diesel	4	6	43	84	0,11	0,22
88	PEUGEOT 208 HDI	Diesel	3	5	42	100	0,10	0,26
89	IVECO DAILY CHASSI 2013	Diesel	11	1	41	29	0,10	0,07
90	HONDA CIVIC T 1,6 DIESEL	Diesel	5	27	39	103	0,10	0,27

Modell	Typ	augusti		januari-augusti		% av miljö totalt jan-aug		
		2017	2016	2017	2016	2017	2016	
91	MERCEDES-BENZ ELECTRIC D	El	1		39	10	0,10	0,03
92	FORD MONDEO CNG	Gas			38		0,09	
93	AUDI Q7 3.0 TDI QUATTRO	Laddhybrid	5	6	36	19	0,09	0,05
94	AUDI A3 1,4 TFSI CNG	Gas	23	5	34	82	0,08	0,21
95	VW ECO-UP!	Gas	2	19	31	99	0,08	0,26
96	JAGUAR XE TD	Diesel	4	7	30	158	0,07	0,41
97	PORSCHE PANAMERA 4 E-HYB	Hybrid	9		30		0,07	
98	SUZUKI VITARA	Gas	3		30		0,07	
99	SKODA CITIGO CNG	Gas			28	14	0,07	0,04
100	BMW I8	Laddhybrid	3	1	26	20	0,06	0,05
101	SEAT LEON STYLE	Gas	3		26	2	0,06	0,01
102	BMW 320D EDE TOURING	Diesel	3	4	21	17	0,05	0,04
103	OPEL ZAFIRA CNG	Gas		7	21	31	0,05	0,08
104	BMW 740LE XDRIVE IPERF	Laddhybrid	2		20		0,05	
105	MERCEDES B 200 NGD	Gas	2	2	19	36	0,05	0,09
106	PANAMERA S E-HYBRID	Laddhybrid	3		18	1	0,04	
107	DS4 BLUEHDI 150	Diesel	2		16	9	0,04	0,02
108	PEUGEOT 5008 HDI	Diesel	1	9	16	62	0,04	0,16
109	SEAT Mii CHIC	Gas			16	2	0,04	0,01
110	VOLVO S60CC N MILJÖDIESE	Diesel		2	15	17	0,04	0,04
111	PORSCHE CAYENNE SE HYBRI	Hybrid	1	1	14	21	0,03	0,05
112	LEXUS GS300H	Hybrid		2	13	19	0,03	0,05
113	HONDA CIVIC 1,6 DIESEL	Diesel	1	25	12	114	0,03	0,29
114	OPEL MERIVA ECO FLEX D	Diesel			12	7	0,03	0,02
115	RENAULT MEGANE D	Diesel			11	18	0,03	0,05
116	VW POLO TDI 90	Diesel	4	1	11	30	0,03	0,08
117	JAGUAR XF TD	Diesel	2	4	10	39	0,02	0,10
118	MERCEDES GLE (166)	Hybrid	1	1	9	12	0,02	0,03
119	BMW 116D	Diesel			8	22	0,02	0,06
120	SUZUKI SX4 S-CROSS	Gas	1		8		0,02	
121	LEXUS RC	Hybrid	2	2	7	5	0,02	0,01

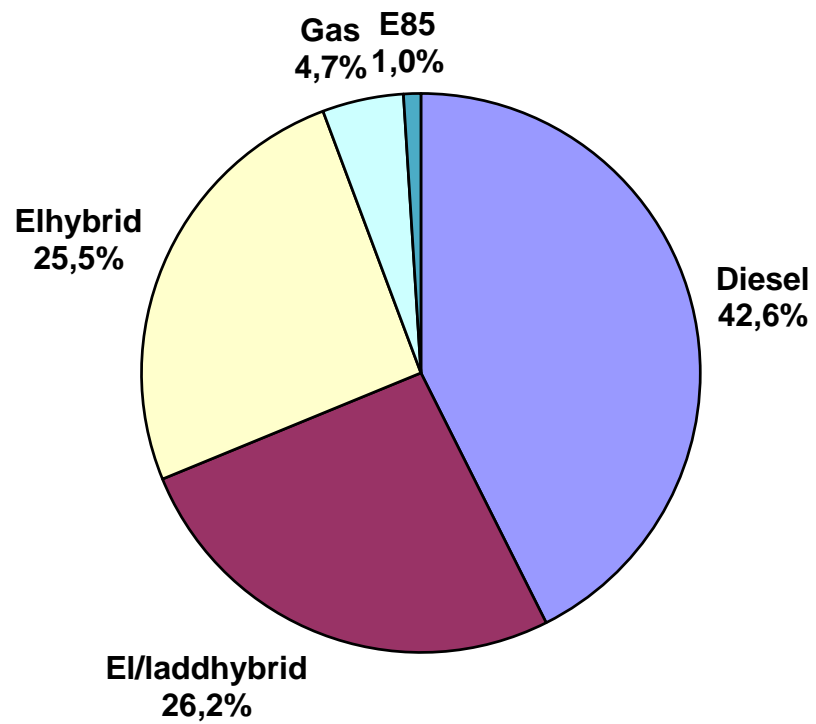
Modell	Typ	augusti		januari-augusti		% av miljö totalt jan-aug	
		2017	2016	2017	2016	2017	2016
122	FORD FIESTA			6		0,01	
123	FORD C-MAX CNG			6	2	0,01	0,01
124	HYUNDAI I30 CRDI		22	6	341	0,01	0,88
125	OPEL CORSA		6	6	22	0,01	0,06
126	SKODA SUPERB	1		6		0,01	
127	SUZUKI SWIFT			6		0,01	
128	BMW 216D ACTIVE TOURER		2	5	31	0,01	0,08
129	BMW 320D ED		2	5	5	0,01	0,01
130	FORD MONDEO		7	5	67	0,01	0,17
131	TOYOTA MIRAI			5		0,01	
132	BMW 740E IPERFORMANCE			4		0,01	
133	HYUNDAI I30	1		4		0,01	
134	PEUGEOT 508 HYBRID	1		4		0,01	
135	BMW 520D EDE			3		0,01	
136	FORD MONDEO BE/EL		3	3	27	0,01	0,07
137	BMW 220D COUPÉ		1	2	6		0,02
138	BMW I3 (REX)		21	2	222		0,57
139	DS3 BLUEHDI 100	1		2			
140	OPEL INSIGNA ECO FLEX D		37	2	90		0,23
141	CITROEN JUMPER CHASS M13			1	1		
142	DACIA LOGAN 120G		1	1	27		0,07
143	HYUNDAI IX35 FCEV		1	1	6		0,02
144	Mercedes S 300 Hybrid			1	1		
145	MERCEDES SPRINTER			1			
146	OPEL ASTRA ECOFLEX D			1	6		0,02
147	OPEL ASTRA KOMBI KUPE		15	1	114		0,29
148	OPEL ZAFIRA ECO FLEX D		3	1	26		0,07
149	OPEL COMBO			1			
150	VOLVO V70II DRIVE		22	1	2400		6,19
151	VW GOLF BLUEMOTION TECH		1	1	188		0,48
152	AUDI A3 1,6		6		259		0,67

Modell	Typ	augusti		januari-augusti		% av miljö totalt jan-aug	
		2017	2016	2017	2016	2017	2016
153	BMW I3 (BEV)				81		0,21
154	CITROEN C4 HDI EGS				1		
155	DS3 BLUEHDI 120				1		
156	DS5 BLUEHDI 120				1		
157	DS5 HYBRID4				3		0,01
158	FIAT PUNTO BI-POWER				4		0,01
159	LEXUS GS450H				5		0,01
160	MERCEDES E 200 NGT				11		0,03
161	MERCEDES S500 HYBRID		1		3		0,01
162	S-KLASS (222)				1		
163	MITSUBISHI I-MIEV				3		0,01
164	NISSAN NOTE				1		
165	NISSAN QASHQAI				3		0,01
166	OPEL ASTRA				4		0,01
167	OPEL ASTRA KOMBI				31		0,08
168	OPEL INSIGNIA				2		0,01
169	PEUGEOT 3008 HYBRID				1		
170	PORSCHE 918 SPYDER		1		1		
171	SAAB 9-3 (EV) NEVS				2		0,01
172	SUBARU LEGACY 2,5I CNG				4		0,01
173	TOYOTA YARIS D				3		0,01
174	VOLVO V70 BI-FUEL		33		501		1,29
175	VOLVO XC70II DRIVE-E		14		486		1,25
176	VOLVO S80N DRIVE		2		26		0,07
177	VW GOLF BLUEMOTION				70		0,18
178	VW XL1				2		0,01
	TOTALT	5594	3943	40643	38788	100,00	100,00

Nyregistrerade miljöbilar per typ augusti 2017

	aug 2017		aug 2016		jan-aug 2017		jan-aug 2016	
	<i>Antal</i>	<i>%</i>	<i>Antal</i>	<i>%</i>	<i>Antal</i>	<i>%</i>	<i>Antal</i>	<i>%</i>
Diesel	1908	34,1	1916	48,6	17294	42,6	21758	56,1
Elhybrid	1523	27,2	717	18,2	10360	25,5	6273	16,2
Gas	408	7,3	291	7,4	1927	4,7	2487	6,4
Laddhybrid	1326	23,7	779	19,8	7821	19,2	6148	15,9
E85	33	0,6	95	2,4	411	1,0	495	1,3
El	396	7,1	145	3,7	2830	7,0	1627	4,2
<u>Totalt</u>	<u>5 594</u>	<u>100,0</u>	<u>3 943</u>	<u>100,0</u>	<u>40 643</u>	<u>100,0</u>	<u>38 788</u>	<u>100,0</u>
% av tot nyreg	18,7%		14,4%		16,4%		16,2%	

Nyregistrerade miljöbilar per typ jan-aug 2017



Nyregistrerade supermiljöbilar augusti 2017

Modell	Typ	augusti		januari-augusti		% av miljö totalt jan-aug		
		2017	2016	2017	2016	2017	2016	
1	VW PASSAT GTE	Laddhybrid	614	394	2764	2463	25,51	32,29
2	MITSUBISHI OUTLANDER PHE	Laddhybrid	176	94	1632	880	15,06	11,54
3	NISSAN LEAF	El	56	64	883	576	8,15	7,55
4	BMW 330E SEDAN	Laddhybrid	69	83	535	367	4,94	4,81
5	KIA OPTIMA PHEV	Laddhybrid	181		525		4,85	
6	TESLA MODEL S	El	33	49	513	457	4,74	5,99
7	RENAULT ZOE	El	111	8	504	256	4,65	3,36
8	VOLVO V60 N LADDHYBRID	Laddhybrid	6	68	444	750	4,10	9,83
9	VOLVO XC90II LADDHYBRID	Laddhybrid	35	42	404	614	3,73	8,05
10	TESLA MODEL X	El	37	9	350	10	3,23	0,13
11	VW GOLF GTE	Laddhybrid	36	23	270	289	2,49	3,79
12	BMW 225XE ACTIVE TOURER	Laddhybrid	25	22	216	136	1,99	1,78
13	BMW i3 94Ah (REX)	Laddhybrid	27		173		1,60	
14	BMW 530e	Laddhybrid	51		170		1,57	
15	BMW i3 94Ah (BEV)	El	34		143		1,32	
16	TOYOTA PRIUS PLUG-IN	Laddhybrid	26	4	133	45	1,23	0,59
17	HYUNDAI, IONIQ BE 16	El	71		126		1,16	
18	MERCEDES C350 HYBRID	Laddhybrid	18	8	119	76	1,10	1,00
19	VOLVO XC60N Laddhybrid	Laddhybrid	18		115		1,06	
20	AUDI A3 E-TRON	Laddhybrid	17	2	112	111	1,03	1,46
21	VW E-GOLF	El	33	11	95	81	0,88	1,06
22	VOLVO S/V90N Laddhybrid	Laddhybrid	18		86		0,79	
23	VW E-UP!	El	10	2	84	92	0,78	1,21
24	COUNTRYMAN COOPER S E	Laddhybrid	34		83		0,77	
25	HYUNDAI, IONIQ PI	Laddhybrid	34		79		0,73	
26	MERCEDES E-KLASS (213)LH	Laddhybrid	11		50		0,46	
27	NISSAN E-NV200	El	5		50	34	0,46	0,45

Modell	Typ	augusti		januari-augusti		% av miljö totalt jan-aug		
		2017	2016	2017	2016	2017	2016	
28	KIA SOUL	El	5	2	43	25	0,40	0,33
29	MERCEDES-BENZ ELECTRIC D	El	1		39	10	0,36	0,13
30	AUDI Q7 3.0 TDI QUATTRO	Laddhybrid	5	6	36	19	0,33	0,25
31	BMW I8	Laddhybrid	3	1	26	20	0,24	0,26
32	BMW 740LE XDRIVE IPERF	Laddhybrid	2		20		0,18	
33	TOYOTA MIRAI	Vätgas			5		0,05	
34	BMW 740E IPERFORMANCE	Laddhybrid			4		0,04	
35	BMW I3 (REX)	Laddhybrid		21	2	222	0,02	2,91
36	HYUNDAI IX35 FCEV	Vätgas		1	1	6	0,01	0,08
37	BMW I3 (BEV)	El				81		1,06
38	MITSUBISHI I-MIEV	El				3		0,04
39	SAAB 9-3 (EV) NEVS	El				2		0,03
40	VW XL1	Laddhybrid				2		0,03
TOTALT			1802	914	10834	7627	100,00	100,00

Nyregistrerade eldrivna lätta lastbilar (högst 3,5 ton) per modell:

	aug 2017	aug 2016	jan-aug 2017	jan-aug 2016
Renault Kangoo Z.E.	9	18	129	106
Nissan NV200	14	8	71	32
Peugeot Partner	1	2	21	32
Citroen Berlingo	1		5	1
Övriga fabrikat El			1	1
Summa	25	28	227	172

BIL Sweden

Nyregistrerade personbilar (inkl. bilföretag).

Fördelning mellan fysiska och juridiska personer.

2017.09.01

Fabrikat	augusti								januari-augusti							
	fysiska		juridiska		andel juridiska %		totalt		fysiska		juridiska		andel juridiska %		totalt	
	2017	2016	2017	2016	2017	2016	2017	2016	2017	2016	2017	2016	2017	2016	2017	2016
Alfa Romeo	16	5	17	6	51,5%	54,5%	33	11	121	19	231	45	65,6%	70,3%	352	64
Audi	618	452	1212	1328	66,2%	74,6%	1830	1780	3508	3889	9693	10411	73,4%	72,8%	13201	14300
BMW	310	335	1532	1604	83,2%	82,7%	1842	1939	2457	2449	11968	12058	83,0%	83,1%	14425	14507
Cadillac	2	1	3	5	60,0%	83,3%	5	6	8	7	19	30	70,4%	81,1%	27	37
Chevrolet	10	7	2	5	16,7%	41,7%	12	12	107	57	44	32	29,1%	36,0%	151	89
Chrysler	0	0	0	0			0	0	0	0	0	0			0	0
Citroen	226	280	121	148	34,9%	34,6%	347	428	1988	1728	1785	1372	47,3%	44,3%	3773	3100
Dacia	262	272	38	79	12,7%	22,5%	300	351	1922	2491	781	707	28,9%	22,1%	2703	3198
Dodge	0	0	0	0			0	0	1	0	0	0			1	0
Fiat	464	416	165	131	26,2%	23,9%	629	547	4352	3724	1356	1904	23,8%	33,8%	5708	5628
Ford	255	364	593	562	69,9%	60,7%	848	926	2217	2341	6313	5901	74,0%	71,6%	8530	8242
Honda	126	192	106	128	45,7%	40,0%	232	320	1186	1291	1015	1475	46,1%	53,3%	2201	2766
Hyundai	323	382	215	151	40,0%	28,3%	538	533	2207	2989	3363	3086	60,4%	50,8%	5570	6075
Iveco	7	1	4	0	36,4%		11	1	35	20	6	11	14,6%	35,5%	41	31
Jaguar	5	10	8	27	61,5%	73,0%	13	37	60	80	128	321	68,1%	80,0%	188	401
Jeep	14	21	32	43	69,6%	67,2%	46	64	104	108	459	558	81,5%	83,8%	563	666
Kia	1051	1185	1055	656	50,1%	35,6%	2106	1841	8211	8696	6494	5485	44,2%	38,7%	14705	14181
Lamborghini	1	0	3	5	75,0%	100,0%	4	5	5	4	12	21	70,6%	84,0%	17	25
Lancia	0	0	0	0			0	0	0	7	0	19		73,1%	0	26
Land Rover	48	17	99	59	67,3%	77,6%	147	76	264	162	499	431	65,4%	72,7%	763	593
Lexus	41	29	90	121	68,7%	80,7%	131	150	243	246	735	852	75,2%	77,6%	978	1098
Mazda	323	413	168	142	34,2%	25,6%	491	555	2644	3414	1295	1247	32,9%	26,8%	3939	4661
Mercedes	383	360	1299	1085	77,2%	75,1%	1682	1445	3071	2743	9846	8354	76,2%	75,3%	12917	11097
Mini	93	115	175	155	65,3%	57,4%	268	270	725	830	1259	936	63,5%	53,0%	1984	1766
Mitsubishi	101	92	202	162	66,7%	63,8%	303	254	879	958	2050	1633	70,0%	63,0%	2929	2591
Nissan	526	396	278	276	34,6%	41,1%	804	672	3799	3688	2840	2870	42,8%	43,8%	6639	6558
Opel	223	286	308	397	58,0%	58,1%	531	683	1630	2243	2891	2999	63,9%	57,2%	4521	5242
Porsche	66	47	54	66	45,0%	58,4%	120	113	639	506	497	439	43,8%	46,5%	1136	945
Renault	668	548	566	419	45,9%	43,3%	1234	967	4111	4713	5322	3924	56,4%	45,4%	9433	8637
Saab	0	0	0	0			0	0	0	0	0	2		100,0%	0	2
Seat	299	353	230	176	43,5%	33,3%	529	529	2532	2589	1535	1121	37,7%	30,2%	4067	3710
Skoda	443	532	823	722	65,0%	57,6%	1266	1254	4779	4816	6398	5815	57,2%	54,7%	11177	10631
Smart	0	0	0	0			0	0	2	6	47	28	95,9%	82,4%	49	34
Ssangyong	4	1	28	21	87,5%	95,5%	32	22	57	3	243	27	81,0%	90,0%	300	30
Subaru	325	250	91	180	21,9%	41,9%	416	430	1980	2005	1241	1384	38,5%	40,8%	3221	3389
Suzuki	137	140	46	86	25,1%	38,1%	183	226	1131	1068	467	588	29,2%	35,5%	1598	1656
Toyota	1085	1033	931	823	46,2%	44,3%	2016	1856	7032	7088	7926	7029	53,0%	49,8%	14958	14117
Volkswagen	1141	1856	3403	3342	74,9%	64,3%	4544	5198	11396	12213	25053	24409	68,7%	66,7%	36449	36622
Volvo	1477	895	3475	1921	70,2%	68,2%	4952	2816	14129	12754	34949	31744	71,2%	71,3%	49078	44498
Övriga	1011	562	459	437	31,2%	43,7%	1470	999	6416	4612	3459	3279	35,0%	41,6%	9875	7891
	12084	11848	17831	15468	59,6%	56,6%	29915	27316	95948	96557	152219	142547	61,3%	59,6%	248167	239104