

Brittsommar i bilhallarna i oktober

- Det rådde något av brittsommar i bilhallarna i oktober, med fortsatt starka registreringssiffror. Nyregistreringarna av personbilar ökade med 11,5 procent, vilket är tionde månaden i rad med plussiffror. Ackumulerat från årets början har personbilsregistreringarna ökat med 15 procent. Det är en glädjande utveckling och 2014 ser ut att bli det sjätte bästa personbilsåret någonsin, säger Bertil Moldén, vd för BIL Sweden.

- Oktoberregistreringarna för personbilar har till viss del påverkats av de obligatoriska krav på däcktrycksövervakning, antisladdsystem samt växlingsindikator på manuellt växlade bilar som infördes från 1 november. Det gjorde i sin tur att ett antal extra bilar togs i trafik innan den 1 november, förklarar Bertil Moldén.

Elfte månaden i rad med uppgång för lastbilar

De totala lastbilsregistreringarna ökade med 14 procent, vilket är elfte månaden i rad med plussiffror. Hittills i år har lastbilsregistreringarna ökat med 13 procent. För lätta lastbilar var oktober den tredje bästa oktobermånaden någonsin. Det här är positiva konjunktursignaler, säger Bertil Moldén.

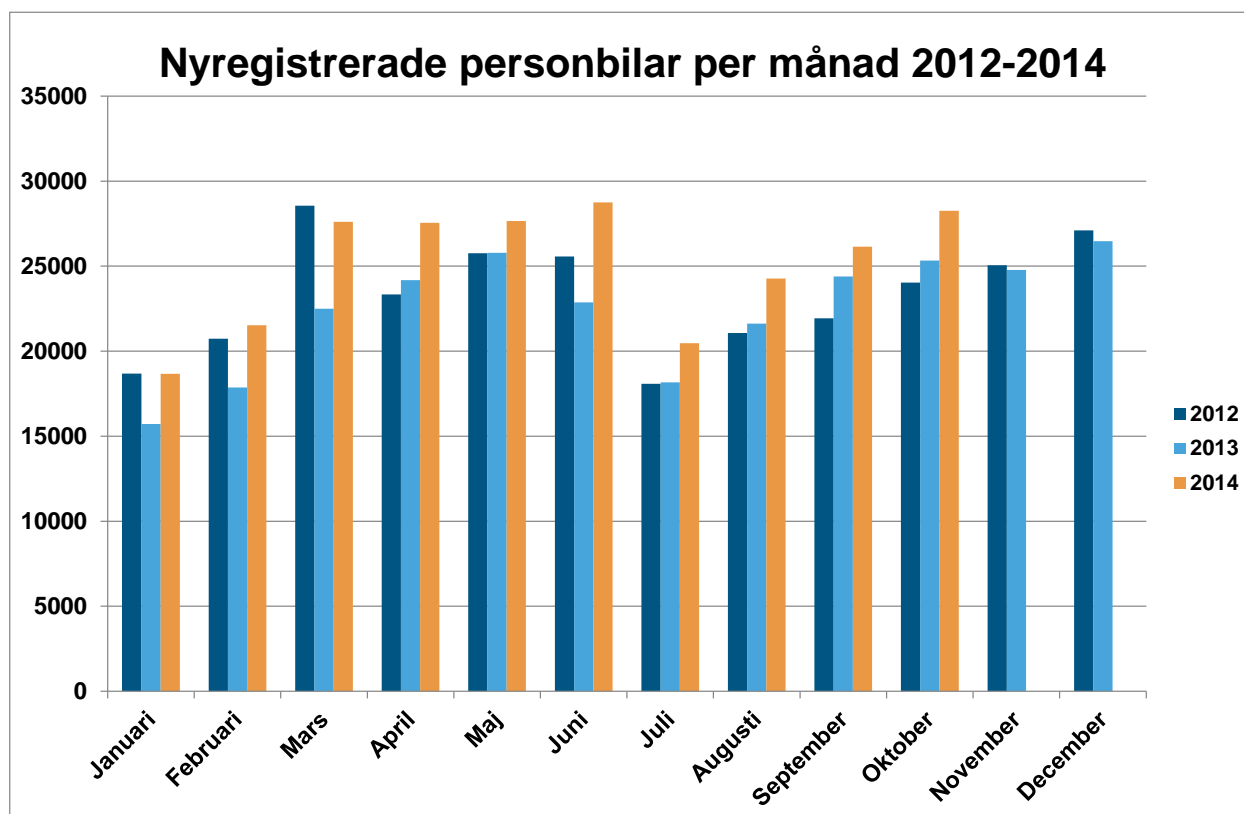
Ökning för supermiljöbilar, men den positiva utvecklingen hotas

- Nyregistreringarna av supermiljöbilar, dvs bilar med koldioxidutsläpp på högst 50 g/km, fyrdubblades i oktober jämfört med oktober förra året. Hittills i år har registreringarna av supermiljöbilar tredubblats. Supermiljöbilarnas popularitet har varit så stor att de medel som tidigare avsatts för supermiljöbilspremien för 2014 tagit slut i förtid, säger Bertil Moldén.

- Den positiva utvecklingen för supermiljöbilar hotas nu allvarligt av att regeringen i den nyligen framlagda sk höständringsbudgeten inte föreslog några ytterligare medel till supermiljöbilspremien under 2014. Det innebär att många bilköpare som förväntat sig att få premien under kalenderåret 2014 riskerar att inte få den. BIL Sweden uppmanar regeringen att tänka om så att nya medel snabbt tillförs för 2014 och att anslagen för supermiljöbilspremien för 2015 och 2016 ökas på jämfört med de otillräckliga nivåer som föreslagits i budgetpropositionen för 2015, fortsätter Bertil Moldén.

Förnyelse av bilparken viktigt för miljön och säkerheten

- En ökad omsättning och förnyelse av bilparken med fler nya bilar som ersätter gamla bilar med undermåliga miljö- och säkerhetsprestanda som skrotas ut innebär en stor samhällsnytta. De reglerade hälsofarliga utsläppen från en bil från mitten på 70-talet motsvarar utsläppen från 100 nya bilar. Koldioxidutsläppen är väsentligt lägre och säkerheten betydligt högre i nya bilar jämfört med gamla bilar. Det skrotas i genomsnitt ca 15 000 gamla bilar per månad. En ökad nybilsförsäljning och en ökad utskrotning av gamla bilar är av stor vikt för både miljön och säkerheten, avslutar Bertil Moldén.



Ökning för personbilar och lastbilar

Under oktober registrerades 28 252 nya personbilar, vilket är en ökning med 11,5 % jämfört med samma månad förra året. Hittills i år, januari-oktober har registreringarna ökat med 14,9 %. Lastbilsregistreringarna totalt ökade med 14,4 % under oktober till 4 283. Hittills i år har lastbilsregistreringarna ökat med 12,7%. Lätta lastbilar upp till 3,5 ton ökade i oktober med 14,7 % och tunga lastbilar över 16 ton ökade med 19,4 %. Hittills i år har lätta lastbilar ökat med 12,4 % och tunga lastbilar har ökat med 17,9 %.

58,0 procent dieslar i oktober

Antalet nyregistrerade dieslbilar ökade med 10,7% i oktober. Andelen dieslar av de totala nybilsregistreringarna var 58,0%. Oktober förra året var dieselandelen 58,5%. Hittills i år ligger dieselandelen på 59,3 % jämfört med 61,8 % samma period förra året.

18,2 procent miljöbilar i oktober

Antalet nyregistreringar av miljöbilar under oktober uppgick till 5 150 och miljöbilsandelen till 18,2% enligt den nya skärpta miljöbilsdefinitionen som gäller från 1 januari 2013. Hittills i år ligger miljöbilsandelen på 17,6%.

Nyregistrerade supermiljöbilar

Antalet nyregistrerade supermiljöbilar, dvs bilar med koldioxidutsläpp på max 50 g/km, uppgick till 535 st i oktober i år och jan-okt i år till 3 990 st. Under helåret 2011 nyregistrerades 181 supermiljöbilar, under 2012 nyregistrerades 928 st och under 2013 nyregistrerades 1 546, vilket innebär att sedan supermiljöbilspremien infördes januari 2012 har det nyregistrerats 6 464 supermiljöbilar.

Tidigare avsatta medel för supermiljöbilspremien har räckt till totalt 5 000 supermiljöbilar för perioden 2012-2014. Denna gräns på 5 000 bilar har redan passerats med råge. Några ytterligare medel för 2014 föreslogs olyckligtvis nog inte av regeringen i höständringsbudgeten för 2014, vilket innebär att många köpare av supermiljöbilar riskerar att inte få den supermiljöbilspremie som man förväntat sig under kalenderåret 2014.

Nyregistrerade eldrivna lätta lastbilar

Antalet nyregistrerade eldrivna lätta lastbilar på högst 3,5 ton uppgick till 9 st i oktober i år jämfört med 8 st i oktober förra året. Jan-okt i år registrerades 198 st eldrivna lätta lastbilar jämfört med 166 st samma period förra året.

Detaljerad information om fordonsregistreringarna finns i bifogade material.

För mer information kontakta vd Bertil Moldén, tfn 070-638 65 31.

Nyregistreringar under oktober 2014

Under oktober registrerades enligt BIL Sweden 28 252 nya personbilar vilket är en ökning med 11,5% jämfört med samma månad förra året, då 25 332 personbilar registrerades. Hittills under året perioden januari till och med oktober har 250 888 personbilar registrerats vilket är 14,9% fler än motsvarande period förra året, då 218 397 personbilar registrerades.

Tätplatsen bland personbilsregistreringarna hittills i år intogs av:

Volvo V70II med 18 770 registreringar (förra året 15 527) följd av VW Golf 13 585 (8 931), Volvo S/V60 11 713 (10 986), VW Passat 11 295 (11 378), Volvo XC60 9 389 (6 591), Volvo V40N 8 039 (7 485), Kia Cee'd 5 862 (5 639), Toyota Auris 5 236 (4 238), BMW 3-Serie 4 711 (5 129) och BMW 5-Serie 4 060 (3 828).

Efter dessa följer i nu nämnd ordning: Audi A4, VW Polo, Ford Focus, Audi A6, Skoda Octavia, Toyota Yaris, Nissan Qashqai, Renault Clio, Skoda Fabia och Fiat Ducato.

Under oktober registrerades 16 393 personbilsdieslar eller 58,0% av månadens totala nyregistreringar. Sammanlagt registrerades under perioden januari - oktober 148 667 dieslbilar (personbilar) vilket motsvarar 59,3% av totala antalet nyregistreringar. Förra året under januari - oktober registrerades 134 936 personbilsdieslar eller 61,8% av totala antalet nyregistreringar.

Tätplatsen bland registreringar av dieslbilar hittills i år intogs av:

Volvo V70II med 17 538 registreringar (förra året 13 350) följd av VW Passat 10 308 (9 438), Volvo S/V60 10 291 (8 961), Volvo XC60 9 278 (6 530), Volvo V40N 6 370 (6 276), Kia Cee'd 4 904 (4 385), BMW 3-Serie 4 416 (4 248), VW Golf 4 363 (3 900), BMW 5-Serie 3 963 (3 659) och Audi A6 3 660 (2 923).

BIL Sweden är den svenska branschorganisationen för tillverkare och importörer av personbilar, lastbilar och bussar. Medlemsföretagen svarar tillsammans för runt 99 % av nybilsförsäljningen i Sverige.

För BIL Sweden är bilen en självklar del av det hållbara samhället där klimat, miljö, säkerhet, mobilitet, utveckling och tillväxt står i centrum. BIL Sweden arbetar därför för att förbättra villkoren för att producera, sälja, köpa, äga och köra bil.

Direktimport

Förstagångsregistrerade direktimporterade bilar som är högst tre år gamla var i oktober 269. Motsvarande siffra för oktober året innan var 335. Under perioden januari - oktober registrerades 2 428 direktimporterade personbilar jämfört med 3 056 samma period förra året. Den totala direktimporten av samtliga bilar, oavsett ålder, var under oktober 1 262 personbilar jämfört med 1 513 i oktober året innan. Under perioden januari - oktober direktimporterades 15 207 personbilar jämfört med 17 562 motsvarande period förra året. Direktimporten ingår inte i vår statistik.

Lastbilar

Under oktober registrerades totalt 4 283 nya lastbilar (både lätta och tunga), 14,4% fler än under samma tid förra året. Sammanlagt registrerades under perioden januari - oktober 38 309 lastbilar, 12,7% fler än förra året. Lätta lastbilar under 3,5 ton är dominerande. De svarade för 88,6% av månadens registreringar medan tunga lastbilar över 16 ton svarade för 10,2%.

LASTBILSREGISTRERINGARNA UNDER OKTOBER UPPGICK TILL 4.283 (3.744)

OCH UNDER JANUARI - OKTOBER 38.309 (34.005)

LASTBILSREGISTRERINGARNA FÖRDELADE PÅ TOTALVIKTSGRUPPER

	OKTOBER		JANUARI - OKTOBER		FÖRÄNDRING %	
	2014	2013	2014	2013	OKT	JAN-OKT
3,5 TON (LÄTTA TRANSPORTBILAR)	3.796	3.309	34.036	30.294	14,7	12,4
3,5 - 10,0 TON (TRANSPORTBILAR)	34	39	214	254	12,8-	15,7-
10,0 - TON (TUNGA TRANSPORTBILAR)	453	396	4.059	3.457	14,4	17,4
	4.283	3.744	38.309	34.005	14,4	12,7

Nyregistreringarna av tunga lastbilar över 16 ton uppgick till 437 under oktober, 19,4% fler än jämfört med oktober förra året då 366 lastbilar registrerades. Sammanlagt registrerades under perioden januari - oktober 3 867 tunga lastbilar, 17,9% fler än under samma period förra året. Den tunga lastbilsmarknaden domineras av Scania och Volvo.

REGISTRERINGAR AV TUNGA LASTBILAR 16 TON OCH ÖVER

	OKTOBER		JANUARI - OKTOBER		FÖRÄNDRING %		MARKN.ANDEL % JAN-OKT	
	2014	2013	2014	2013	OKT	JAN-OKT	2014	2013
DAF	6	8	74	52	25,0-	42,3	1,9	1,6
IVECO	2	1	8	12	100,0	33,3-	0,2	0,4
MAN	32	17	157	181	88,2	13,3-	4,1	5,5
MERCEDES-BENZ	36	25	376	265	44,0	41,9	9,7	8,1
SCANIA	184	142	1.516	1.358	29,6	11,6	39,2	41,4
VOLVO	177	173	1.735	1.411	2,3	23,0	44,9	43,0
ÖVRIGA	0	0	1	2		50,0-		0,1
TOTALT	437	366	3.867	3.281	19,4	17,9	100,0	100,0

Nyregistreringarna av lätta lastbilar under 3,5 ton uppgick till 3 796 under oktober, 14,7% fler än under samma tid förra året då 3 309 lätta lastbilar registrerades. Sammanlagt registrerades under perioden januari - oktober 34 036 lätta lastbilar, 12,4% fler än jämfört med samma period förra året.

De mest sålda lätta lastbilarna hittills i år var Volkswagen 10 639, Ford 4 252, Renault 3 868, Mercedes-Benz 2 578 och Nissan 2 454.

REGISTRERINGAR AV LÄTTA LASTBILAR UPP TILL 3,5 TON

	OKTOBER		JANUARI - OKTOBER		FÖRÄNDRING %		MARKN.ANDEL % JAN-OKT	
	2014	2013	2014	2013	OKT	JAN-OKT	2014	2013
CHEVROLET	5	5	46	40		15,0	0,1	0,1
CHRYSLER	0	0	0	0				
CITROEN	287	220	2.302	1.985	30,5	16,0	6,8	6,6
DACIA	46	65	494	204	29,2-	142,2	1,5	0,7
HYUNDAI	4	6	55	122	33,3-	54,9-	0,2	0,4
FIAT	203	182	1.461	1.477	11,5	1,1-	4,3	4,9
FORD	500	334	4.252	3.093	49,7	37,5	12,5	10,2
GM	0	0	0	0				
IVECO	52	24	272	232	116,7	17,2	0,8	0,8
ISUZU	36	36	338	335		0,9	1,0	1,1
MAZDA	0	0	0	2		100,0-		
MERCEDES-BENZ	335	264	2.578	2.654	26,9	2,9-	7,6	8,8
MITSUBISHI	67	71	528	494	5,6-	6,9	1,6	1,6
NISSAN	228	260	2.454	2.138	12,3-	14,8	7,2	7,1
PEUGEOT	235	143	1.918	2.128	64,3	9,9-	5,6	7,0
OPEL	111	83	1.068	1.077	33,7	0,8-	3,1	3,6
RENAULT	409	362	3.868	3.357	13,0	15,2	11,4	11,1
SEAT	0	0	0	0				
SKODA	12	9	57	93	33,3	38,7-	0,2	0,3
SUZUKI	0	0	0	0				
TOYOTA	166	202	1.270	1.147	17,8-	10,7	3,7	3,8
VOLKSWAGEN	1.055	1.003	10.639	9.420	5,2	12,9	31,3	31,1
VOLVO	0	0	1	0				
ÖVRIGA	45	40	435	296	12,5	47,0	1,3	1,0
TOTALT	3.796	3.309	34.036	30.294	14,7	12,4	100,0	100,0

Bussar

Under oktober registrerades totalt 134 nya bussar (både lätta och tunga), 131,0% fler än under samma tid förra året, då 58 stycken registrerades. Sammanlagt registrerades under perioden januari - oktober 1139 bussar, 3,3% fler än förra året, då 1103 stycken registrerades.

Nyregistreringarna av tunga bussar över 10 ton uppgick till 118 under oktober, 122,6% fler än under samma tid förra året då 53 bussar registrerades. Sammanlagt registrerades under perioden januari - oktober 944 tunga bussar, 1,7% fler än under motsvarande period förra året då 928 registrerades.

REGISTRERINGAR AV BUSSAR ÖVER 10 TON

	OKTOBER		JANUARI - OKTOBER		FÖRÄNDRING %		MARKN.ANDEL % JAN-OKT	
	2014	2013	2014	2013	OKT	JAN-OKT	2014	2013
KÄSSBOHRER-SETRA	12	4	55	95	200,0	42,1-	5,8	10,2
MAN	33	19	210	355	73,7	40,8-	22,2	38,3
MERCEDES-BENZ	35	4	173	119	775,0	45,4	18,3	12,8
NEOPLAN	0	3	0	6	100,0-	100,0-		0,6
SCANIA	3	3	49	53		7,5-	5,2	5,7
VOLVO	15	2	254	152	650,0	67,1	26,9	16,4
ÖVRIGA	20	18	203	148	11,1	37,2	21,5	15,9
TOTALT	118	53	944	928	122,6	1,7	100,0	100,0

Fotnot till redaktionen

BIL Sweden har i sin nyregistreringsstatistik för personbilar endast förstagångsregistreringar av bilar som tillverkats under de tre senaste åren. Direktimporterade bilar eller andra äldre bilar som registreras för första gången i Sverige ingår inte. Från januari 2013 ingår inte heller för lastbilar eller bussar någon direktimport. T.o.m december 2012 ingick direktimport av de senaste 4 årsmodellerna för lastbilar och av de senaste 3 årsmodellerna för bussar. Trafikanalys/SCB har med samtliga bilar (inkl direktimport) oavsett ålder, i sina nyregistreringssiffror. Det är förklaringen till att BIL Swedens siffror blir lägre än de Trafikanalys/SCB redovisar.

Nyregistrerade personbilar

FABRIKAT	OKTOBER		JANUARI-OKTOBER		FÖRÄNDRING %		MARKN.ANDEL %	JAN-OKT	
	2014	2013	2014	2013	OKTOBER	JAN-OKT		2014	2013
<u>BC SWEDEN</u>									
JAGUAR	10	9	149	161	11,11	7,45-	0,05	0,07	
LAND ROVER	82	72	919	688	13,88	33,57	0,36	0,31	
TOTALT BC SWEDEN	92	81	1068	849	13,58	25,79	0,42	0,38	
<u>BMW GROUP SVERIGE</u>									
BMW	1654	1482	15007	13645	11,60	9,98	5,98	6,24	
MINI	152	143	1338	1115	6,29	20,00	0,53	0,51	
TOTALT BMW GROUP SVERIGE	1806	1625	16345	14760	11,13	10,73	6,51	6,75	
<u>CITROEN SVERIGE AB</u>									
CITROEN	570	615	4713	3985	7,31-	18,26	1,87	1,82	
TOTALT CITROEN SVERIGE AB	570	615	4713	3985	7,31-	18,26	1,87	1,82	
<u>FIAT GROUP AUTOMOBILES</u>									
ALFA ROMEO	32	31	147	171	3,22	14,03-	0,05	0,07	
FIAT	515	317	5432	4393	62,46	23,65	2,16	2,01	
JEEP	49	59	576	286	16,94-	101,39	0,22	0,13	
LANCIA	14	28	274	321	50,00-	14,64-	0,10	0,14	
TOTALT FIAT GROUP AUTOMOBILES	610	435	6429	5171	40,22	24,32	2,56	2,36	
<u>FORD MOTOR</u>									
FORD	705	1067	9737	9486	33,92-	2,64	3,88	4,34	
TOTALT FORD MOTOR	705	1067	9737	9486	33,92-	2,64	3,88	4,34	
<u>GM NORDEN</u>									
CHEVROLET		249	870	2138	100,00-	59,30-	0,34	0,97	
OPEL	468	439	4907	4494	6,60	9,19	1,95	2,05	
TOTALT GM NORDEN	468	688	5777	6632	31,97-	12,89-	2,30	3,03	
<u>HONDA NORDIC</u>									
HONDA	285	320	2882	3043	10,93-	5,29-	1,14	1,39	
TOTALT HONDA NORDIC	285	320	2882	3043	10,93-	5,29-	1,14	1,39	
<u>IVECO</u>									
IVECO	2		36	40		10,00-	0,01	0,01	
TOTALT IVECO	2		36	40		10,00-	0,01	0,01	
<u>KIA MOTORS SWEDEN</u>									
KIA	1635	1458	13611	12467	12,13	9,17	5,42	5,70	
TOTALT KIA MOTORS SWEDEN	1635	1458	13611	12467	12,13	9,17	5,42	5,70	
<u>KW BRUUN AUTOIMPORT</u>									
PEUGEOT	721	323	5882	6205	123,21	5,20-	2,34	2,84	
TOTALT KW BRUUN AUTOIMPORT	721	323	5882	6205	123,21	5,20-	2,34	2,84	
<u>MAZDA MOTOR SVERIGE</u>									
MAZDA	411	311	3711	2726	32,15	36,13	1,47	1,24	
TOTALT MAZDA MOTOR SVERIGE	411	311	3711	2726	32,15	36,13	1,47	1,24	
<u>MERCEDES-BENZ SVERIGE</u>									
MERCEDES	943	783	9606	7355	20,43	30,60	3,82	3,36	
SMART	2	2	17	42		59,52-		0,01	
TOTALT MERCEDES-BENZ SVERIGE	945	785	9623	7397	20,38	30,09	3,83	3,38	
<u>NEVS</u>									
SAAB	105		255				0,10		
TOTALT NEVS	105		255				0,10		
<u>NIMAG SVERIGE</u>									
SUZUKI	281	249	2094	2005	12,85	4,43	0,83	0,91	
TOTALT NIMAG SVERIGE	281	249	2094	2005	12,85	4,43	0,83	0,91	
<u>NISSAN NORDIC</u>									
NISSAN	784	701	6704	5547	11,84	20,85	2,67	2,53	
TOTALT NISSAN NORDIC	784	701	6704	5547	11,84	20,85	2,67	2,53	
<u>RENAULT NORDIC SVERIGE</u>									
DACIA	379	235	3905	1690	61,27	131,06	1,55	0,77	
RENAULT	807	872	8261	7452	7,45-	10,85	3,29	3,41	
TOTALT RENAULT NORDIC SVERIGE	1186	1107	12166	9142	7,13	33,07	4,84	4,18	
<u>SC MOTORS SWEDEN AB</u>									
HYUNDAI	699	904	8519	8365	22,67-	1,84	3,39	3,83	
MITSUBISHI	568	249	4426	2179	128,11	103,12	1,76	0,99	
TOTALT SC MOTORS SWEDEN AB	1267	1153	12945	10544	9,88	22,77	5,15	4,82	
<u>SUBARU NORDIC</u>									
SUBARU	420	415	3613	4128	1,20	12,47-	1,44	1,89	
TOTALT SUBARU NORDIC	420	415	3613	4128	1,20	12,47-	1,44	1,89	
<u>TOYOTA SWEDEN</u>									
LEXUS	157	87	754	541	80,45	39,37	0,30	0,24	
TOYOTA	1740	2124	15888	14003	18,07-	13,46	6,33	6,41	
TOTALT TOYOTA SWEDEN	1897	2211	16642	14544	14,20-	14,42	6,63	6,65	
<u>VOLKSWAGEN GROUP SVERIGE</u>									
AUDI	1880	1424	15092	13687	32,02	10,26	6,01	6,26	
PORSCHE	69	44	685	465	56,81	47,31	0,27	0,21	
SKODA	1307	1153	11235	9950	13,35	12,91	4,47	4,55	
SEAT	337	211	2627	2095	59,71	25,39	1,04	0,95	
VOLKSWAGEN	4129	3753	37059	31310	10,01	18,36	14,77	14,33	
TOTALT VOLKSWAGEN GROUP SVERI	7722	6585	66698	57507	17,26	15,98	26,58	26,33	
<u>VOLVO PERSONBILAR SVERIGE</u>									
VOLVO	6310	5180	49384	41940	21,81	17,74	19,68	19,20	
TOTALT VOLVO PERSONBILAR SVER	6310	5180	49384	41940	21,81	17,74	19,68	19,20	
<u>ÖVRIGA FABRIKAT</u>									
TOTALT ÖVRIGA FABRIKAT	30	23	573	279	30,43	105,37	0,22	0,12	
S L U T T O T A L	28252	25332	250888	218397	11,52	14,87	100,00	100,00	

Nyregistrerade personbilar

MÄRKE / MODELL	OKTOBER		JANUARI-OKTOBER		FÖRÄNDRING %		MARKN.ANDEL %	
	2014	2013	2014	2013	OKTOBER	JAN-OKT	2014	2013
1 VOLVO V70II	2441	2012	18770	15527	21,32	20,88	7,48	7,11
2 VW GOLF	1888	1374	13585	8931	37,40	52,11	5,41	4,09
3 VOLVO S/V60	1744	1246	11713	10986	39,96	6,61	4,67	5,03
4 VW PASSAT	1027	1092	11295	11378	5,95-	0,72-	4,50	5,21
5 VOLVO XC60	978	1030	9389	6591	5,04-	42,45	3,74	3,02
6 VOLVO V40N	1075	785	8039	7485	36,94	7,40	3,20	3,43
7 KIA CEE'D	641	689	5862	5639	6,96-	3,95	2,34	2,58
8 TOYOTA AURIS	592	928	5236	4238	36,20-	23,54	2,09	1,94
9 BMW 3-SERIE	488	485	4711	5129	0,61	8,14-	1,88	2,35
10 BMW 5-SERIE	404	467	4060	3828	13,49-	6,06	1,62	1,75
11 AUDI A4	416	315	4024	3692	32,06	8,99	1,60	1,69
12 VW POLO	442	325	3841	2539	36,00	51,28	1,53	1,16
13 FORD FOCUS	261	247	3757	3612	5,66	4,01	1,50	1,65
14 AUDI A6	508	346	3687	2982	46,82	23,64	1,47	1,37
15 SKODA OCTAVIA	467	476	3624	3658	1,89-	0,92-	1,44	1,67
16 TOYOTA YARIS	462	547	3620	3415	15,53-	6,00	1,44	1,56
17 NISSAN QASHQAI	380	403	3509	2899	5,70-	21,04	1,40	1,33
18 RENAULT CLIO	308	448	3405	3382	31,25-	0,68	1,36	1,55
19 SKODA FABIA	370	261	3178	2923	41,76	8,72	1,27	1,34
20 FIAT DUCATO	179	129	2956	2424	38,75	21,94	1,18	1,11
21 KIA SPORTAGE	385	270	2755	2437	42,59	13,04	1,10	1,12
22 AUDI A3	318	268	2724	2479	18,65	9,88	1,09	1,14
23 MITSUBISHI OUTLANDER	349	91	2654	782	283,51	239,38	1,06	0,36
24 HYUNDAI I30	150	322	2398	2887	53,41-	16,93-	0,96	1,32
25 VW TIGUAN	225	347	2362	2465	35,15-	4,17-	0,94	1,13
26 PEUGEOT 308	283	120	2312	1876	135,83	23,24	0,92	0,86
27 MERCEDES C-KLASS	247	170	2228	1235	45,29	80,40	0,89	0,57
28 TOYOTA AVENSIS	232	202	2190	1941	14,85	12,82	0,87	0,89
29 MERCEDES E-KLASS	153	214	2173	2058	28,50-	5,58	0,87	0,94
30 TOYOTA RAV 4	205	143	2094	1454	43,35	44,01	0,83	0,67
31 RENAULT CAPTUR	192	146	2090	471	31,50	343,73	0,83	0,22
32 RENAULT MEGANE	223	236	2051	3042	5,50-	32,57-	0,82	1,39
33 DACIA DUSTER	210	68	1914	739	208,82	158,99	0,76	0,34
34 OPEL ASTRA	158	121	1903	1627	30,57	16,96	0,76	0,74
35 FORD FIESTA	129	139	1840	1475	7,19-	24,74	0,73	0,68
36 SEAT LEON	232	93	1689	765	149,46	120,78	0,67	0,35
37 BMW 1-SERIE	211	162	1635	1623	30,24	0,73	0,65	0,74
38 PEUGEOT 208	204	79	1629	1926	158,22	15,42-	0,65	0,88
39 VW UP!	185	185	1534	1374		11,64	0,61	0,63
40 SKODA SUPERB	149	202	1488	1525	26,23-	2,42-	0,59	0,70
41 KIA RIO	168	173	1462	1400	2,89-	4,42	0,58	0,64
42 SUBARU LEGACY	197	187	1439	1762	5,34	18,33-	0,57	0,81
43 AUDI Q5	171	149	1409	1187	14,76	18,70	0,56	0,54
44 FORD KUGA	131	150	1405	1057	12,66-	32,92	0,56	0,48
45 MERCEDES A-KLASS	206	137	1381	1398	50,36	1,21-	0,55	0,64
46 HYUNDAI I20	143	223	1376	1640	35,87-	16,09-	0,55	0,75
47 MAZDA3	172	29	1369	187	493,10	632,08	0,55	0,09
48 SKODA YETI	142	124	1333	1094	14,51	21,84	0,53	0,50
49 HONDA CR-V	103	193	1306	1665	46,63-	21,56-	0,52	0,76
50 SKODA RAPID	146	70	1288	309	108,57	316,82	0,51	0,14
51 HONDA CIVIC	119	104	1280	1034	14,42	23,79	0,51	0,47
52 HYUNDAI I40	110	87	1261	1336	26,43	5,61-	0,50	0,61
53 SUZUKI SX4	202	106	1233	565	90,56	118,23	0,49	0,26
54 HYUNDAI IX35	126	185	1214	1219	31,89-	0,41-	0,48	0,56
55 KIA PICANTO	161	104	1207	1048	54,80	15,17	0,48	0,48
56 FIAT FREEMONT	192	63	1197	575	204,76	108,17	0,48	0,26
57 DACIA SANDERO	83	120	1196	701	30,83-	70,61	0,48	0,32
58 CITROEN C3	134	196	1155	1145	31,63-	0,87	0,46	0,52
59 TOYOTA VERSO	155	86	1142	615	80,23	85,69	0,46	0,28
60 MAZDA CX-5	110	141	1141	1018	21,98-	12,08	0,45	0,47
61 VW TOURAN	78	143	1134	1221	45,45-	7,12-	0,45	0,56
62 CITROEN C4	128	170	1122	1338	24,70-	16,14-	0,45	0,61
63 AUDI A1	208	134	1113	1017	55,22	9,43	0,44	0,47
64 SUBARU FORESTER	103	147	1090	1194	29,93-	8,71-	0,43	0,55
65 MERCEDES B-KLASS	69	77	1083	826	10,38-	31,11	0,43	0,38
66 BMW X3	108	112	1058	1225	3,57-	13,63-	0,42	0,56
67 BMW X1	132	133	1041	1227	0,75-	15,15-	0,41	0,56
68 HYUNDAI I10	71	16	1028	182	343,75	464,83	0,41	0,08
69 MITSUBISHI ASX	103	86	1015	673	19,76	50,81	0,40	0,31
70 FIAT 500	123	83	996	976	48,19	2,04	0,40	0,45
71 VOLVO XC90	11	52	946	615	78,84-	53,82	0,38	0,28
72 NISSAN NOTE	119	91	940	457	30,76	105,68	0,37	0,21
73 OPEL CORSA	86	144	938	916	40,27-	2,40	0,37	0,42
74 VW SHARAN	67	82	921	961	18,29-	4,16-	0,37	0,44
75 VW CADDY	97	73	908	802	32,87	13,21	0,36	0,37

Nyregistrerade dieselpersonbilar

MÄRKE / MODELL	OKTOBER 2014	OKTOBER 2013	JANUARI-OKTOBER 2014	JANUARI-OKTOBER 2013	% AV DIESEL	TOTALT	% DIESEL	AV MODELLEN	MODELLEN 2013
					2014	2013	2014	2013	
1 VOLVO V70II	2267	1668	17538	13350	11,80	9,89	93,44	85,98	
2 VW PASSAT	996	881	10308	9438	6,93	6,99	91,26	82,95	
3 VOLVO S/V60	1539	960	10291	8961	6,92	6,64	87,86	81,57	
4 VOLVO XC60	968	1016	9278	6530	6,24	4,84	98,82	99,07	
5 VOLVO V40N	801	617	6370	6276	4,28	4,65	79,24	83,85	
6 KIA CEE'D	514	485	4904	4385	3,30	3,25	83,66	77,76	
7 BMW 3-SERIE	462	444	4416	4248	2,97	3,15	93,74	82,82	
8 VW GOLF	526	555	4363	3900	2,93	2,89	32,12	43,67	
9 BMW 5-SERIE	395	456	3963	3659	2,67	2,71	97,61	95,59	
10 AUDI A6	507	342	3660	2923	2,46	2,17	99,27	98,02	
11 AUDI A4	382	283	3590	3320	2,41	2,46	89,21	89,92	
12 FIAT DUCATO	179	129	2956	2424	1,99	1,80	100,00	100,00	
13 NISSAN QASHQAI	251	142	2304	1196	1,55	0,89	65,66	41,26	
14 SKODA OCTAVIA	296	261	2134	2353	1,44	1,74	58,89	64,32	
15 KIA SPORTAGE	303	201	2082	1837	1,40	1,36	75,27	75,38	
16 RENAULT MEGANE	192	211	1836	2714	1,23	2,01	89,52	89,22	
17 MERCEDES E-KLASS	127	196	1813	1804	1,22	1,34	83,43	87,66	
18 HYUNDAI I30	105	230	1752	2182	1,18	1,62	73,06	75,58	
19 MERCEDES C-KLASS	205	121	1723	852	1,16	0,63	77,33	68,99	
20 FORD FOCUS	73	74	1587	1370	1,07	1,02	42,24	37,93	
21 AUDI A3	149	173	1508	1894	1,01	1,40	55,36	76,40	
22 SKODA SUPERB	142	195	1425	1468	0,96	1,09	95,77	96,26	
23 DACIA DUSTER	155	42	1398	469	0,94	0,35	73,04	63,46	
24 AUDI Q5	168	147	1378	1139	0,93	0,84	97,80	95,96	
25 HYUNDAI I40	110	84	1254	1267	0,84	0,94	99,44	94,84	
26 VW TIGUAN	104	119	1247	1147	0,84	0,85	52,79	46,53	
27 FIAT FREEMONT	190	63	1170	568	0,79	0,42	97,74	98,78	
28 PEUGEOT 308	134	91	1090	1420	0,73	1,05	47,15	75,69	
29 SUBARU LEGACY	159	160	1061	1075	0,71	0,80	73,73	61,01	
30 FORD KUGA	101	98	1053	791	0,71	0,59	74,95	74,83	
31 BMW X3	107	112	1048	1212	0,70	0,90	99,05	98,94	
32 BMW X1	132	129	1033	1205	0,69	0,89	99,23	98,21	
33 BMW 1-SERIE	82	113	978	1289	0,66	0,96	59,82	79,42	
34 VOLVO XC90	11	52	944	614	0,63	0,46	99,79	99,84	
35 VW SHARAN	67	81	898	927	0,60	0,69	97,50	96,46	
36 CITROEN C4	103	127	892	1114	0,60	0,83	79,50	83,26	
37 CITROEN C4 PICASSO	85	66	836	66	0,56	0,05	94,78	100,00	
38 SKODA YETI	87	37	825	686	0,55	0,51	61,89	62,71	
39 HYUNDAI IX35	78	154	816	916	0,55	0,68	67,22	75,14	
40 MERCEDES GLK	64	78	754	637	0,51	0,47	99,34	99,38	
41 MAZDA CX-5	79	91	745	620	0,50	0,46	65,29	60,90	
42 HONDA CR-V	53	111	742	729	0,50	0,54	56,81	43,78	
43 OPEL INSIGNIA	96	90	740	717	0,50	0,53	94,75	97,29	
44 HONDA CIVIC	62	58	697	455	0,47	0,34	54,45	44,00	
45 FORD MONDEO	42	79	692	833	0,47	0,62	85,64	91,94	
46 VW CADDY	79	54	677	602	0,46	0,45	74,56	75,06	
47 TOYOTA RAV 4	79	30	667	278	0,45	0,21	31,85	19,12	
48 AUDI Q3	78	63	663	792	0,45	0,59	83,08	90,51	
49 CITROEN C3	59	151	649	906	0,44	0,67	56,19	79,13	
50 BMW X5	49	34	648	239	0,44	0,18	97,74	96,76	
Ø V R I G A	2401	2659	23271	25139	15,65	18,63			
T O T A L T	16393	14813	148667	134936	100,00	100,00	59,26	61,78	

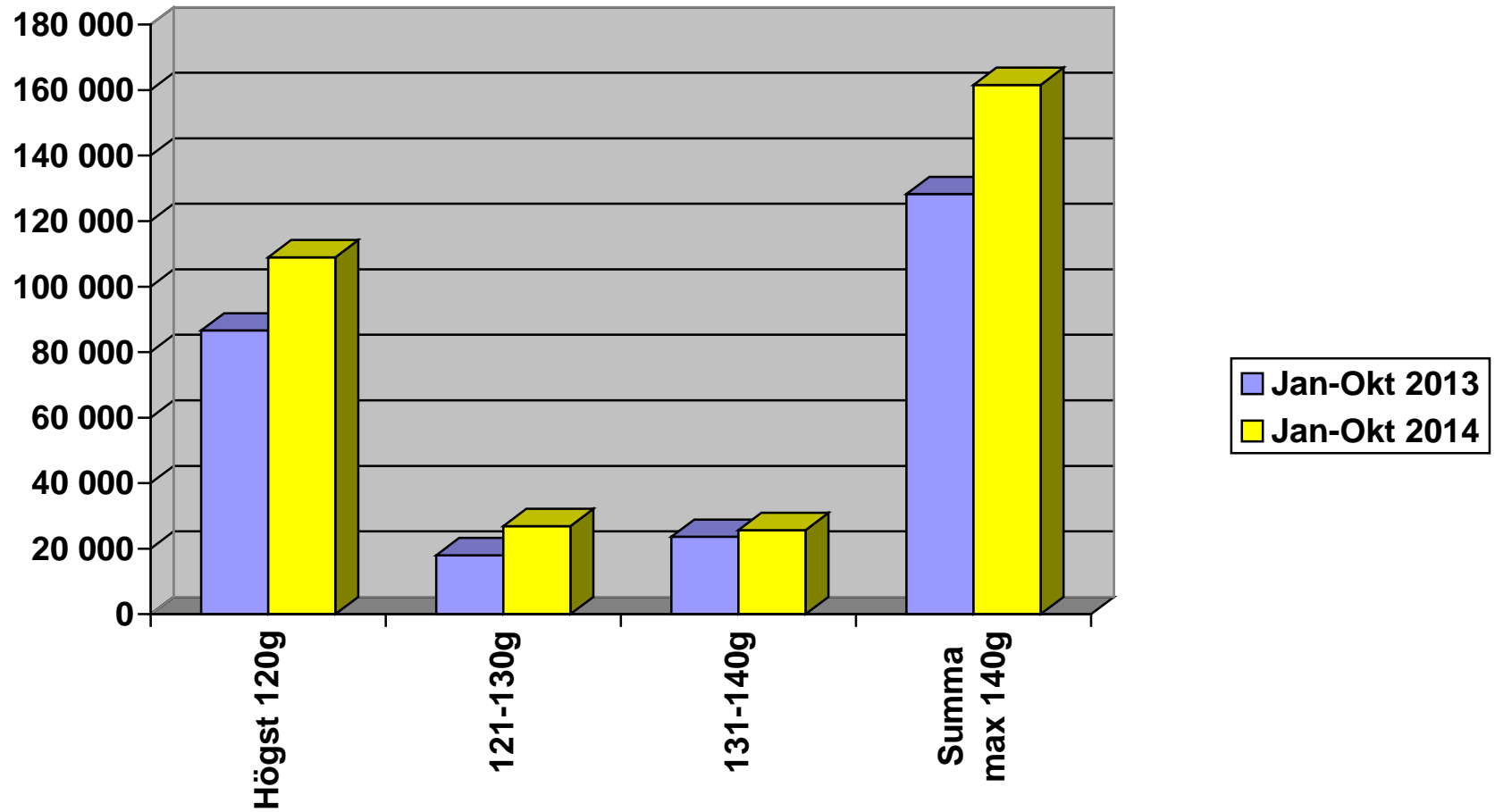
Nyregistrerade personbilar med låga koldioxidutsläpp (max 140g/km)

NYREGISTRERADE PERSONBILAR MED LÅGA KOLDIOXIDUTSLÄPP (MAX 140G/KM)

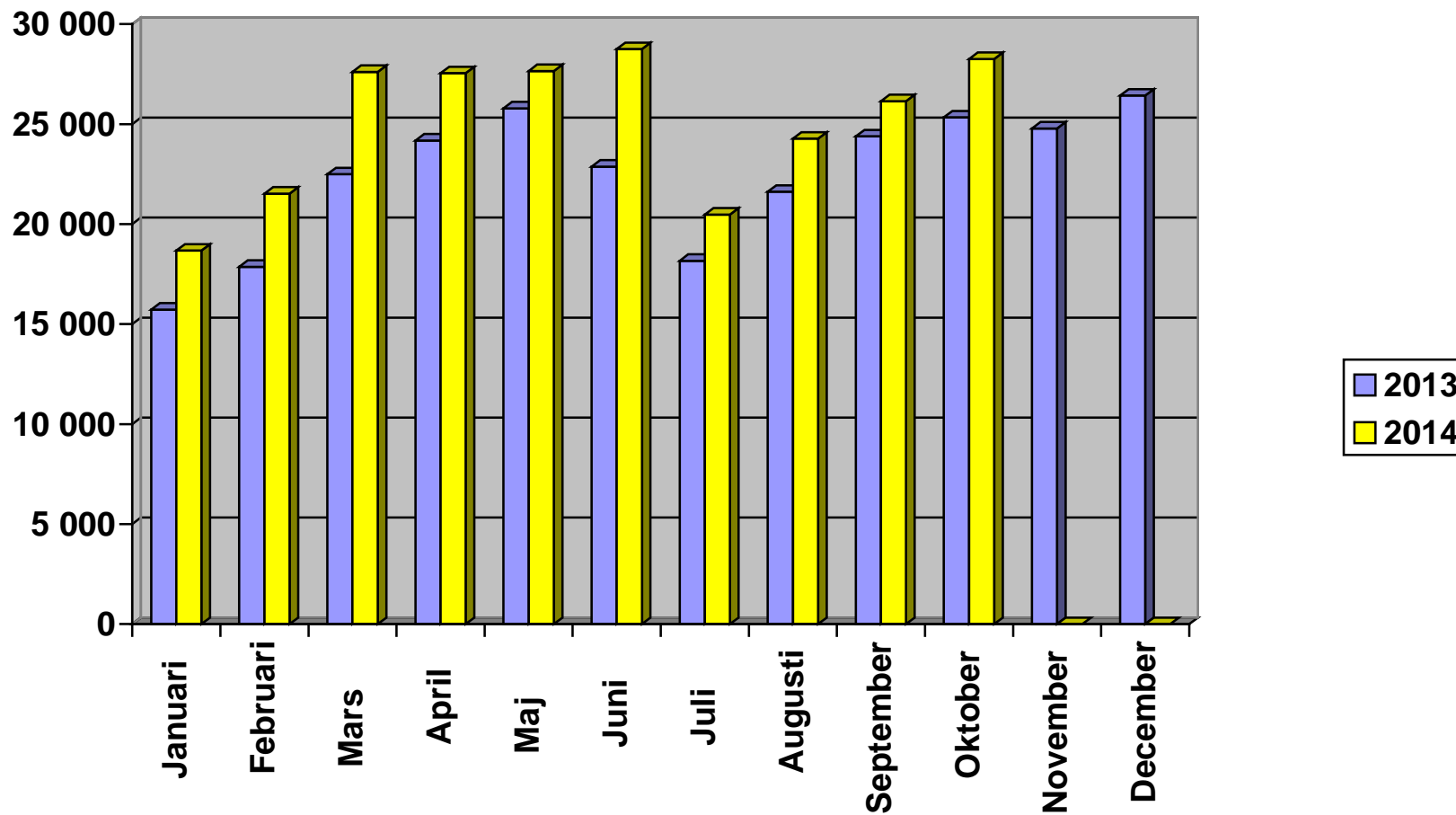
	OKTOBER 2014	% AV TOT NYREG	OKTOBER 2013	% AV TOT NYREG	14/13 %	JAN-OKT 2014	% AV TOT NYREG	JAN-OKT 2013	% AV TOT NYREG	14/13 %
HÖGST 120G	13627	48,23	9970	39,36	36,7	108965	43,43	86611	39,66	25,8
121-130	3191	11,29	2667	10,53	19,6	26915	10,73	18006	8,24	49,5
131-140	2132	7,55	3380	13,34	-36,9	25675	10,23	23625	10,82	8,7
SUMMA MAX 140G	18950	67,07	16017	63,23	18,3	161555	64,39	128242	58,72	26,0

STATISTIKEN BASERAS PÅ DE AV TILLVERKAREN ANGIVNA CERTIFIERADE KOLDIOXIDVÄRDENA.

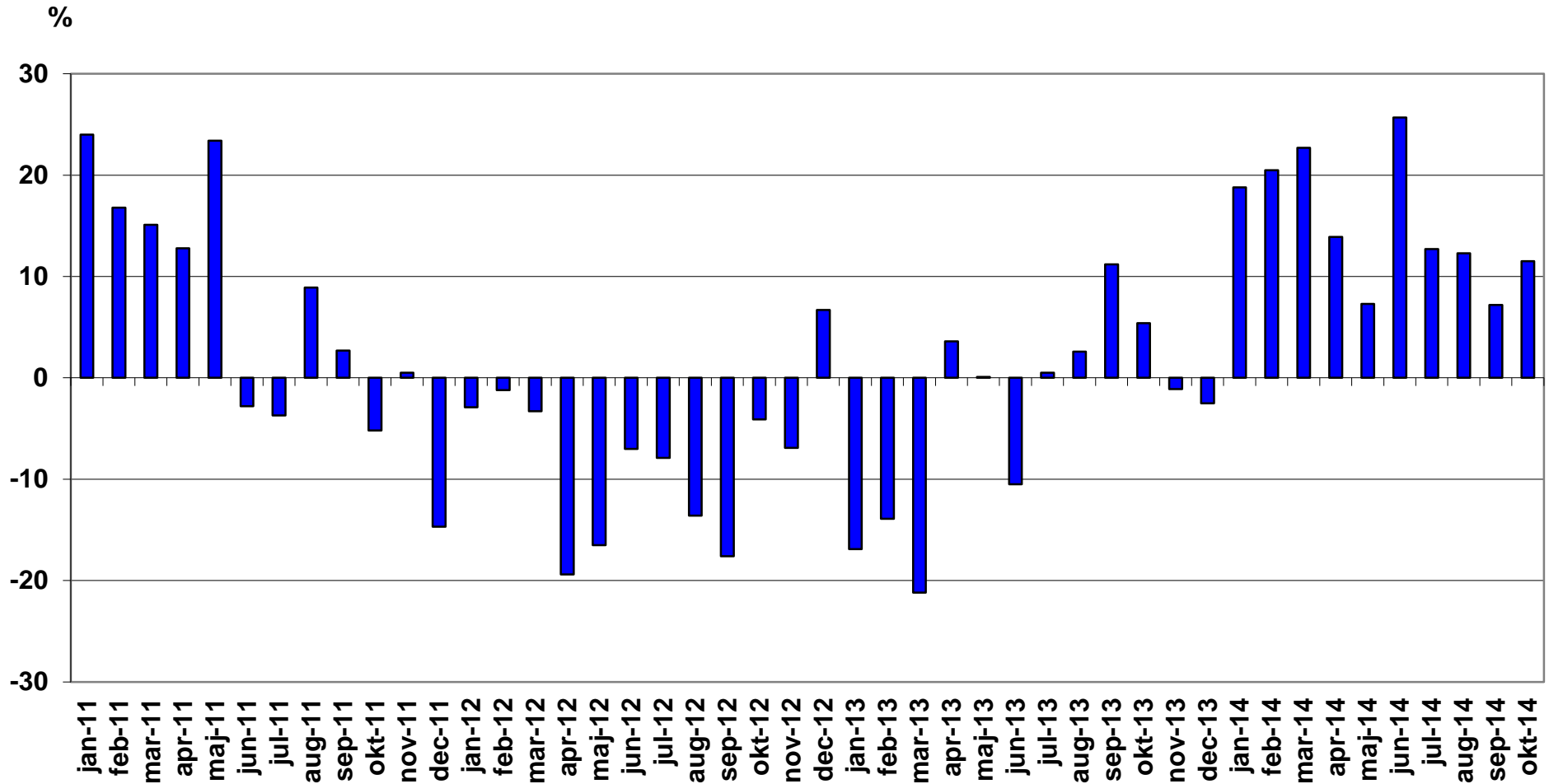
Nyregistrerade personbilar med låga koldioxidutsläpp (max 140g/km)



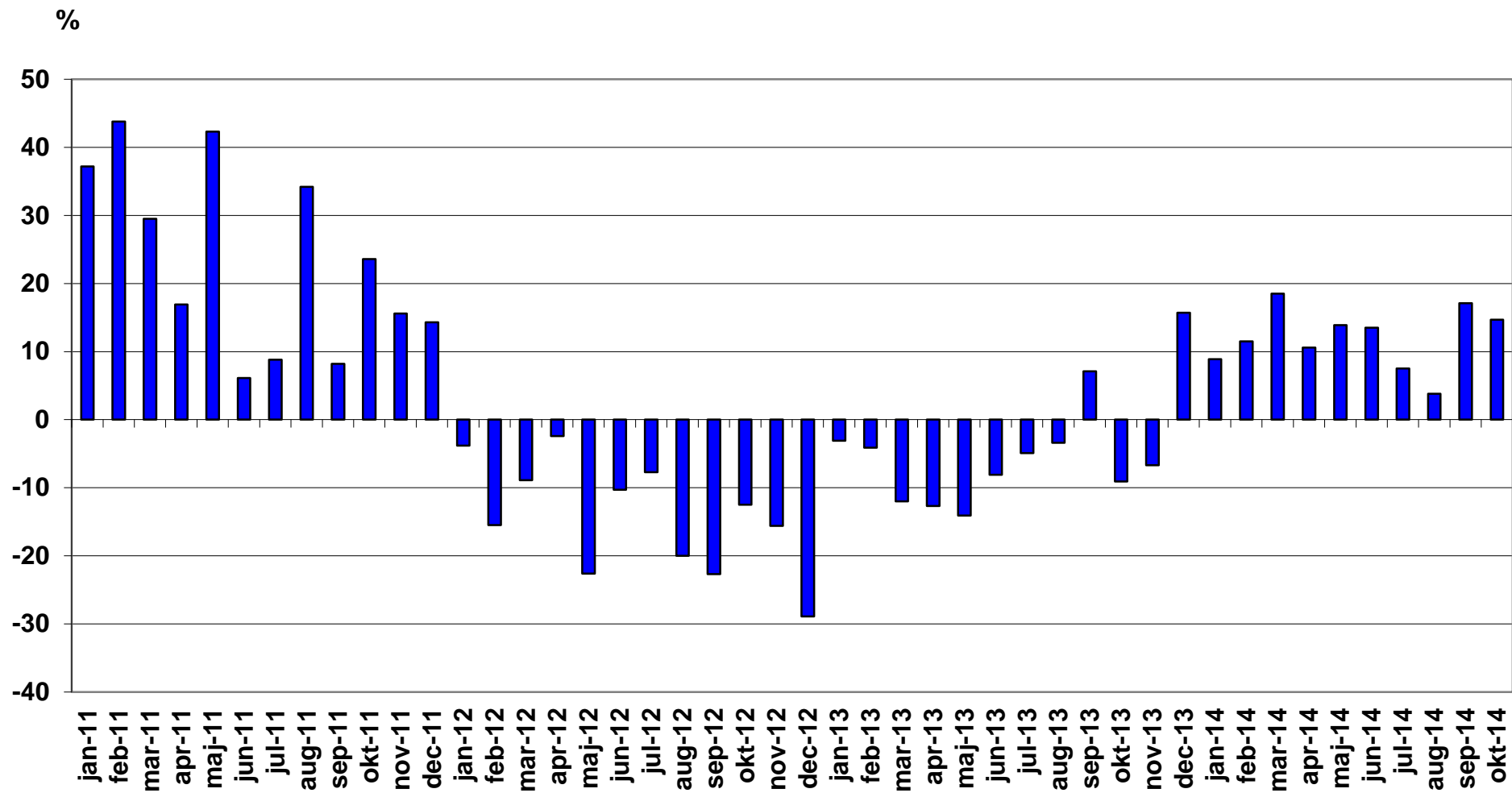
Nyregistrerade personbilar per månad 2014



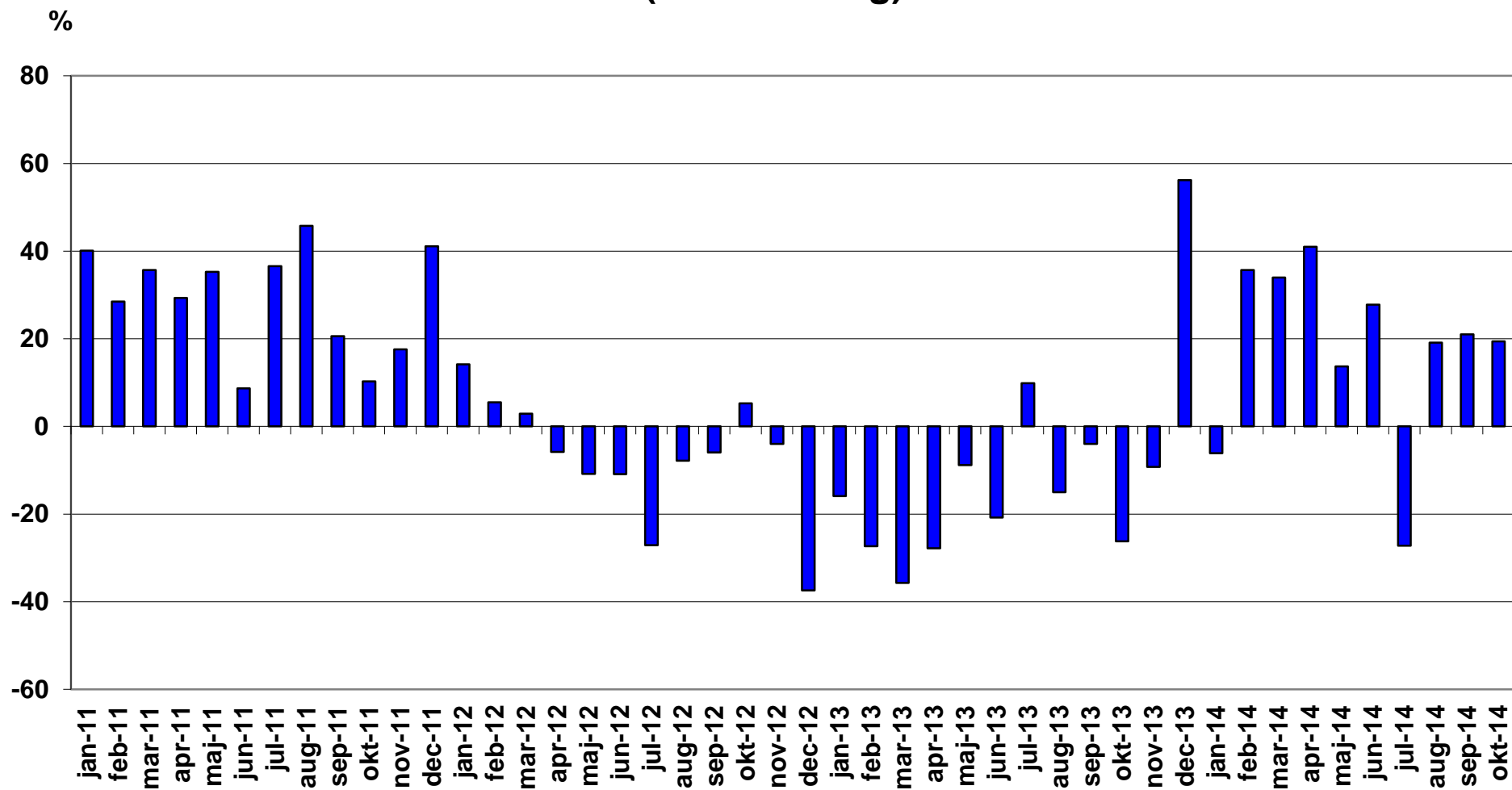
Nyregistrerade personbilar månadsvis (% förändring)



Nyregistrerade lätta lastbilar högst 3,5 ton månadsvis (% förändring)



Nyregistrerade tunga lastbilar över 16 ton månadsvis (% förändring)



Nyregistrerade miljöpersonbilar oktober 2014

Modell	Typ	oktober		januari-oktober		% av miljö totalt jan-okt		
		2014	2013	2014	2013	2014	2013	
1	VOLVO V70II DRIVE	Diesel	604	290	5811	1160	13,19	5,05
2	VOLVO V60 N MILJÖDIESEL	Diesel	794	99	4820	534	10,94	2,32
3	VOLVO V40N MILJÖDIESEL	Diesel	423	262	3614	3272	8,20	14,25
4	TOYOTA AURIS HSD	Hybrid	338	276	2791	1441	6,34	6,27
5	MITSUBISHI OUTLANDER PHE	Laddhybrid	279	10	2018	10	4,58	0,04
6	VOLVO XC60 DRIVE-E	Diesel	133		1384		3,14	
7	VOLVO S60 II MILJÖDIESEL	Diesel	124	53	1310	363	2,97	1,58
8	TOYOTA YARIS HYBRID	Hybrid	158	120	1239	1101	2,81	4,79
9	RENAULT MEGANE D	Diesel	139	79	1203	1221	2,73	5,32
10	VW GOLF MULTIFUEL	E85	77	158	1081	517	2,45	2,25
11	VW GOLF TGI BLUEMOTION	Gas	214		897		2,04	
12	FORD FOCUS D	Diesel	25	24	852	604	1,93	2,63
13	CITROEN C4 PICASSO	Diesel	81	102	740	203	1,68	0,88
14	VW PASSAT ECOFUEL	Gas	10	138	731	1343	1,66	5,85
15	HYUNDAI I30 CRDI	Diesel	48	4	707	291	1,60	1,27
16	VOLVO V40N CC MILJÖDIESE	Diesel	84	59	681	413	1,55	1,80
17	MERCEDES C-KLASS (205)	Hybrid	61		670		1,52	
18	NISSAN QASHQAI	Diesel	111		643		1,46	
19	AUDI A3 1,6	Diesel	78	37	638	37	1,45	0,16
20	PEUGEOT 308	Diesel	14	68	597	68	1,36	0,30
21	VOLVO V60 N LADDHYBRID	Laddhybrid	132	25	591	541	1,34	2,36
22	KIA CEE'D ECO	Diesel	47	65	543	337	1,23	1,47
23	VW GOLF BLUEMOTION	Diesel	69	10	507	10	1,15	0,04
24	TOURAN TGI BLUEMOTION	Gas	27	77	461	183	1,05	0,80
25	FOCUS FLEXIFUEL	E85	35	13	425	298	0,96	1,30
26	CITROEN C3 1.6 HDI	Diesel	44	112	421	469	0,96	2,04
27	NISSAN LEAF	El	31	46	408	264	0,93	1,15
28	HONDA CIVIC T 1,6 DIESEL	Diesel	31		380		0,86	
29	TOYOTA PRIUS	Hybrid	36	17	365	599	0,83	2,61
30	CITROEN C4 HDI EGS	Diesel	53	67	331	551	0,75	2,40
31	VW GOLF BLUEMOTION TECH	Diesel	39		320		0,73	
32	RENAULT CLIO D	Diesel	19	73	305	331	0,69	1,44
33	LEXUS IS300H	Hybrid	19	35	303	177	0,69	0,77

Modell	Typ	oktober		januari-oktober		% av miljö totalt jan-okt	
		2014	2013	2014	2013	2014	2013
34	VOLVO XC70II DRIVE-E	Diesel		270		0,61	
35	PEUGEOT 308 HDI	Diesel	85	13	264	205	0,89
36	MERCEDES B 200 NGD	Gas	33		253		0,57
37	VW PASSAT MULTIFUEL	E85	15	64	229	490	2,13
38	OPEL INSIGNIA	Diesel	55	15	228	46	0,20
39	HONDA CIVIC 1,6 DIESEL	Diesel	26	52	210	356	1,55
40	AUDI A3 1,4 TFSI CNG	Gas	52		197		0,45
41	CITROEN C4 1.6HDI 5D FAP	Diesel	21	10	197	164	0,71
42	VW CADDY KOMBI ECOFUEL	Gas	16	18	197	176	0,77
43	TOYOTA PRIUS PLUG-IN	Laddhybrid	15	26	193	330	1,44
44	VW E-UP!	El	8	6	186	6	0,03
45	VW ECO-UP!	Gas	8	15	183	242	1,05
46	TESLA MODEL S	El	12		181		0,41
47	VOLVO V70 BI-FUEL	Gas	9	34	167	421	1,83
48	AUDI A4 AVANT 2,0 E	E85	11	8	165	115	0,50
49	MERCEDES E 200 NGT	Gas	14		165	105	0,46
50	PEUGEOT 208 HDI	Diesel	14	5	158	118	0,51
51	LEXUS CT200H	Hybrid	21	19	154	101	0,44
52	RENAULT ZOE	El	26		145		0,33
53	PEUGEOT 508 HDI	Diesel	25	9	143	410	1,79
54	VOLVO S80N DRIVE	Diesel	17	4	142	19	0,08
55	MERCEDES E 300 BLUE	Hybrid	20	24	137	187	0,81
56	OPEL ZAFIRA ECO FLEX D	Diesel	8		134		0,30
57	SUBARU OUTBACK 2,5I CNG	Gas	8	1	126	63	0,27
58	BMW I3 (REX)	Laddhybrid	18		120		0,27
59	OPEL ASTRA ECOFLEX	Diesel	15	17	111	361	1,57
60	SKODA OCTAVIA AMB GL TDI	Diesel	36		110		0,25
61	VOLVO V70II FLEXIFUEL	E85	8	35	94	448	1,95
62	OPEL INSIGNA ECO FLEX D	Diesel	10	8	77	239	1,04
63	BMW I3 (BEV)	El	3		72		0,16
64	VOLVO V60 N BI-FUEL	Gas			68		0,15
65	FORD FOCUS CNG	Gas	9	9	66	37	0,16
66	OPEL CORSA	Diesel			66		0,15
67	OPEL ZAFIRA CNG	Gas	8		60	33	0,14
68	VW TOURAN ECOFUEL	Gas		3	59	419	1,82
69	SUBARU LEGACY 2,5I CNG	Gas	11		56	71	0,31

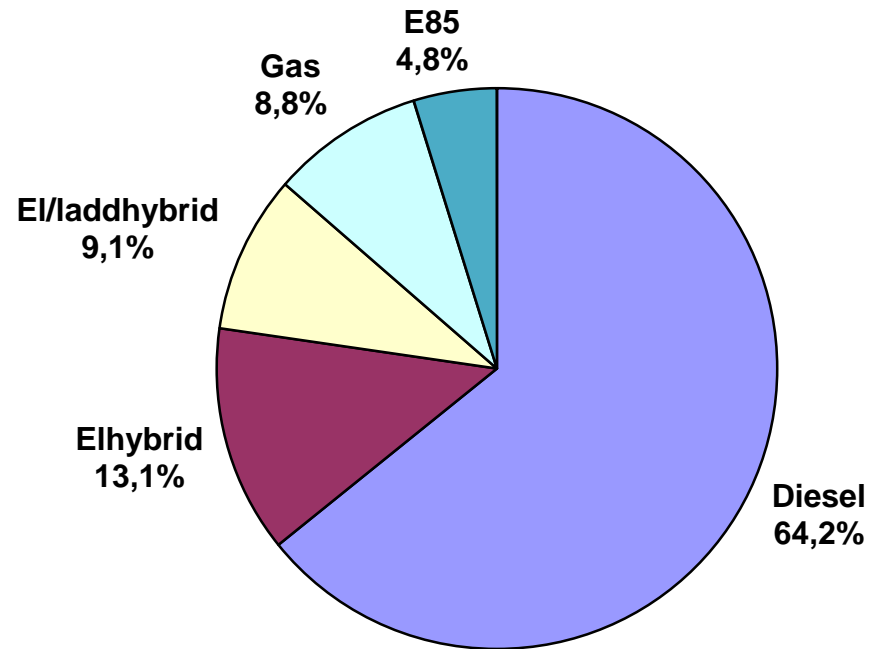
Modell	Typ	oktober		januari-oktober		% av miljö totalt jan-okt		
		2014	2013	2014	2013	2014	2013	
70	OPEL ASTRA ECOFLEX D	Diesel		17	54	97	0,12	0,42
71	PEUGEOT 508 HYBRID	Hybrid	7	6	54	137	0,12	0,60
72	LEXUS GS300H	Hybrid	2		47		0,11	
73	RENAULT SCENIC D	Diesel	9	10	47	56	0,11	0,24
74	VOLVO V60 N FLEXIFUEL	E85		32	46	324	0,10	1,41
75	CITROEN C5 HDI	Diesel	9		45		0,10	
76	RENAULT SCENIC	Diesel		5	44	41	0,10	0,18
77	NISSAN NOTE	Diesel	30		40		0,09	
78	SKODA CITIGO CNG	Gas	10	5	37	24	0,08	0,10
79	SKODA OCTAVIA	Gas	12		34		0,08	
80	FIAT PUNTO BI-POWER	Gas			32	14	0,07	0,06
81	FORD C-MAX CNG	Gas	5		29	11	0,07	0,05
82	OPEL ASTRA	Diesel	8	1	26	1	0,06	
83	MERCEDES E 220 BLUETEC B	Diesel			23		0,05	
84	AUDI A4 2,0 E	E85		3	22	16	0,05	0,07
85	OPEL COMBO	Gas			19		0,04	
86	OPEL AMPERA	Laddhybrid	4	1	19	18	0,04	0,08
87	OPEL CORSA ECOFLEX D	Diesel		17	16	183	0,04	0,80
88	SEAT LEON ST STYLE	Diesel	1		16		0,04	
89	VOLVO C30 ELECTRIC	EI	3	2	16	24	0,04	0,10
90	VW E-GOLF	EI	3		16		0,04	
91	OPEL COMBO CNG	Gas	1		15	4	0,03	0,02
92	VOLVO V60 N	Diesel			15		0,03	
93	PEUGEOT 3008 HYBRID	Hybrid	1	1	14	38	0,03	0,17
94	OPEL ZAFIRA	Diesel	1		12		0,03	
95	NISSAN PULSAR	Diesel	11		11		0,02	
96	VOLVO V40N	Diesel	1	1	11	321	0,02	1,40
97	VOLVO S60 II FLEXIFUEL	E85		4	11	36	0,02	0,16
98	VW CC MULTIFUEL	E85		8	11	22	0,02	0,10
99	CHEVROLET CRUZE	Diesel			10		0,02	
100	PANAMERA S E-HYBRID	Laddhybrid	1		10		0,02	
101	SEAT LEON STYLE	Gas	4		10		0,02	
102	SEAT MII STYLE	Gas			7		0,02	
103	MITSUBISHI I-MIEV	EI		12	6	12	0,01	0,05
104	VW GOLF	E85	4		6		0,01	
105	BMW I8	Laddhybrid	1		5		0,01	

Modell	Typ	oktober		januari-oktober		% av miljö totalt jan-okt	
		2014	2013	2014	2013	2014	2013
106	CITROEN C-ZERO		1	4	3	0,01	0,01
107	MERCEDES A180 CDI BLUE			4		0,01	
108	PORSCHE 918 SPYDER	1		4		0,01	
109	SAAB 9-3 (EV) NEVS			4		0,01	
110	SKODA FABIA GREENLINE D			4		0,01	
111	HYUNDAI I20 CRDI			3	2	0,01	0,01
112	LEXUS NX300H	3		3		0,01	
113	MERCEDES E300 HYBRID	2		3		0,01	
114	SEAT LEON ECO B			3		0,01	
115	AUDI A5 COUPE			2			
116	CITROEN DS5			2	15		0,07
117	FORD FOCUS ELECTRIC		2	2	4		0,02
118	MERCEDES S500 HYBRID	2		2			
119	PEUGEOT ION			2			
120	VOLVO S80N FLEXIFUEL		1	2	18		0,08
121	VW JETTA HYBRID		4	2	34		0,15
122	TESLA S			1			
123	KIA SOUL			1			
124	VW POLO BLUEMOTION			1			
125	CHEVROLET VOLT				7		0,03
126	FISKER KARMA				2		0,01
127	HYUNDAI IX35 FCEV				2		0,01
128	KIA RIO ECO D				1		
129	SEAT MII 1.0				2		0,01
TOTALT		5150	2847	44055	22969	100,00	100,00

Miljöbilar i % av tot nyreg

18,2% 11,2% 17,6% 10,5%

Nyregistrerade miljöbilar per typ jan-okt 2014



Nyregistrerade miljöbilar per typ oktober 2014

	Okt 2014		Okt 2013		Jan-Okt 2014		Jan-Okt 2013	
	<i>Antal</i>	<i>%</i>	<i>Antal</i>	<i>%</i>	<i>Antal</i>	<i>%</i>	<i>Antal</i>	<i>%</i>
Diesel	3342	64,9	1588	55,8	28304	64,2	12484	54,4
Elhybrid	671	13,0	502	17,6	5790	13,1	3830	16,7
Gas	451	8,8	300	10,5	3869	8,8	3150	13,7
Laddhybrid	450	8,7	62	2,2	2956	6,7	908	4,0
E85	150	2,9	326	11,5	2092	4,7	2284	9,9
El	86	1,7	69	2,4	1044	2,4	313	1,4
<u>Totalt</u>	<u>5 150</u>	<u>100,0</u>	<u>2 847</u>	<u>100,0</u>	<u>44 055</u>	<u>100,0</u>	<u>22 969</u>	<u>100,0</u>
% av tot nyreg	18,2%		11,2%		17,6%		10,5%	

Nyregistrerade supermiljövilar oktober 2014

Modell	Typ	oktober		januari-oktober		% av miljö totalt jan-okt		
		2014	2013	2014	2013	2014	2013	
1	MITSUBISHI OUTLANDER PHE	Laddhybrid	279	10	2018	10	50,58	0,82
2	VOLVO V60 N LADDHYBRID	Laddhybrid	132	25	591	541	14,81	44,31
3	NISSAN LEAF	EI	31	46	408	264	10,23	21,62
4	TOYOTA PRIUS PLUG-IN	Laddhybrid	15	26	193	330	4,84	27,03
5	VW E-UP!	EI	8	6	186	6	4,66	0,49
6	TESLA MODEL S	EI	12		181		4,54	
7	RENAULT ZOE	EI	26		145		3,63	
8	BMW I3 (REX)	Laddhybrid	18		120		3,01	
9	BMW I3 (BEV)	EI	3		72		1,80	
10	OPEL AMPERA	Laddhybrid	4	1	19	18	0,48	1,47
11	VOLVO C30 ELECTRIC	EI	3	2	16	24	0,40	1,97
12	VW E-GOLF	EI	3		16		0,40	
13	MITSUBISHI I-MIEV	EI		12	6	12	0,15	0,98
14	BMW I8	Laddhybrid	1		5		0,13	
15	CITROEN C-ZERO	EI		1	4	3	0,10	0,25
16	SAAB 9-3 (EV) NEVS	EI			4		0,10	
17	FORD FOCUS ELECTRIC	EI		2	2	4	0,05	0,33
18	PEUGEOT ION	EI			2		0,05	
19	TESLA S	EI			1		0,03	
20	KIA SOUL	EI			1		0,03	
21	CHEVROLET VOLT	Laddhybrid				7		0,57
22	HYUNDAI IX35 FCEV	Gas				2		0,16
T O T A L T			535	131	3990	1221	100,00	100,00

Nyregistrerade eldrivna lätta lastbilar (högst 3,5 ton) per modell:

	Oktober 2014	Oktober 2013	Jan-Okt 2014	Jan-Okt 2013
Renault Kangoo Z.E.	9	8	176	162
Nissan NV200	-	-	11	-
Citroen Berlingo	-	-	9	-
Mercedes Vito	-	-	1	4
Peugeot Partner	-	-	1	-
Summa	9	8	198	166

Fabrikat	oktober								januari-oktober							
	fysiska		juridiska		andel juridiska %		totalt		fysiska		juridiska		andel juridiska %		totalt	
	2014	2013	2014	2013	2014	2013	2014	2013	2014	2013	2014	2013	2014	2013	2014	2013
Alfa Romeo	0	1	32	30	100,0%	96,8%	32	31	23	45	124	126	84,4%	73,7%	147	171
Audi	509	304	1371	1120	72,9%	78,7%	1880	1424	3316	2658	11775	11017	78,0%	80,6%	15091	13675
BMW	275	188	1379	1294	83,4%	87,3%	1654	1482	1966	1774	13041	11868	86,9%	87,0%	15007	13642
Chevrolet	1	109	3	141	75,0%	56,4%	4	250	319	848	577	1309	64,4%	60,7%	896	2157
Chrysler	0	0	0	0			0	0	0	0	0	0			0	0
Citroen	331	303	239	312	41,9%	50,7%	570	615	2305	1849	2408	2131	51,1%	53,5%	4713	3980
Dacia	268	172	111	63	29,3%	26,8%	379	235	3027	1246	878	444	22,5%	26,3%	3905	1690
Dodge	0	0	4	1	100,0%	100,0%	4	1	14	16	37	15	72,5%	48,4%	51	31
Fiat	191	150	324	167	62,9%	52,7%	515	317	2973	2360	2459	2033	45,3%	46,3%	5432	4393
Ford	239	235	466	832	66,1%	78,0%	705	1067	3165	2741	6572	6732	67,5%	71,1%	9737	9473
Honda	139	155	146	165	51,2%	51,6%	285	320	1296	1450	1586	1585	55,0%	52,2%	2882	3035
Hyundai	374	553	325	351	46,5%	38,8%	699	904	3645	4009	4874	4341	57,2%	52,0%	8519	8350
Iveco	2	0	0	0	0,0%		2	0	28	37	8	3	22,2%	7,5%	36	40
Jaguar	2	3	8	6	80,0%	66,7%	10	9	39	42	110	119	73,8%	73,9%	149	161
Jeep	7	7	42	52	85,7%	88,1%	49	59	74	43	502	242	87,2%	84,9%	576	285
Kia	1054	871	581	587	35,5%	40,3%	1635	1458	7783	6997	5828	5441	42,8%	43,7%	13611	12438
Lamborghini	0	0	0	0			0	0	2	1	2	0	50,0%	0,0%	4	1
Lancia	4	4	10	24	71,4%	85,7%	14	28	27	29	247	292	90,1%	91,0%	274	321
Land Rover	22	10	60	62	73,2%	86,1%	82	72	245	171	674	517	73,3%	75,1%	919	688
Lexus	27	23	130	64	82,8%	73,6%	157	87	126	114	628	427	83,3%	78,9%	754	541
Mazda	258	160	153	151	37,2%	48,6%	411	311	2433	1487	1278	1236	34,4%	45,4%	3711	2723
Mercedes	199	197	744	585	78,9%	74,8%	943	782	2504	1917	7094	5405	73,9%	73,8%	9598	7322
Mini	48	56	104	87	68,4%	60,8%	152	143	476	426	862	689	64,4%	61,8%	1338	1115
Mitsubishi	193	134	375	115	66,0%	46,2%	568	249	1588	1236	2838	937	64,1%	43,1%	4426	2173
Nissan	450	396	334	305	42,6%	43,5%	784	701	3755	3296	2949	2240	44,0%	40,5%	6704	5536
Opel	187	149	281	290	60,0%	66,1%	468	439	2382	1681	2525	2803	51,5%	62,5%	4907	4484
Peugeot	427	110	294	213	40,8%	65,9%	721	323	2398	1224	3484	4975	59,2%	80,3%	5882	6199
Porsche	26	20	43	24	62,3%	54,5%	69	44	325	245	360	220	52,6%	47,3%	685	465
Renault	398	445	409	427	50,7%	49,0%	807	872	4619	3137	3642	4307	44,1%	57,9%	8261	7444
Saab	7	0	98	0	93,3%		105	0	30	4	225	2	88,2%	33,3%	255	6
Seat	202	137	135	74	40,1%	35,1%	337	211	1302	1068	1325	1022	50,4%	48,9%	2627	2090
Skoda	543	599	764	554	58,5%	48,0%	1307	1153	5020	4192	6215	5727	55,3%	57,7%	11235	9919
Smart	2	1	0	1	0,0%	50,0%	2	2	6	21	11	21	64,7%	50,0%	17	42
Subaru	209	249	211	166	50,2%	40,0%	420	415	1976	2241	1637	1877	45,3%	45,6%	3613	4118
Suzuki	162	159	119	90	42,3%	36,1%	281	249	1502	1396	592	604	28,3%	30,2%	2094	2000
Toyota	897	992	843	1132	48,4%	53,3%	1740	2124	7673	6201	8215	7792	51,7%	55,7%	15888	13993
Volkswagen	1370	1222	2759	2531	66,8%	67,4%	4129	3753	10984	9023	26075	22253	70,4%	71,2%	37059	31276
Volvo	1978	1611	4332	3569	68,7%	68,9%	6310	5180	12849	9381	36535	32523	74,0%	77,6%	49384	41904
Övriga	8	15	14	7	63,6%	31,8%	22	22	290	151	211	97	42,1%	39,1%	501	248
	11009	9740	17243	15592	61,0%	61,6%	28252	25332	92485	74757	158403	143372	63,1%	65,7%	250888	218129