



2006-01-09

Definitiva nyregistreringar under 2005

Under 2005 registrerades enligt BIL Swedens definitiva siffror 274 301 nya personbilar, vilket är 3,8 % fler än under 2004 då 264 246 personbilar registrerades.

Lastbilsregistreringarna totalt ökade under 2005 med 12,1 % till 40 635. Lätta lastbilar upp till 3,5 ton ökade med 12,5 % och tunga lastbilar över 16 ton ökade med 12,5 %.

Detaljerad information finns i bifogade material.

BIL Sweden är branschorganisationen för företag som tillverkar och importerar personbilar, lastbilar och bussar. Organisationen har ca 25 medlemsföretag och bildades 1941. Organisationens medlemmar står för 99% av nybilsförsäljningen i Sverige. BIL Sweden vill förbättra de industriella och kommersiella förutsättningarna för branschen i Sverige.



Information

**Till media
2006-01-09**

Definitiva nyregistreringar under 2005

Under december registrerades enligt BIL Swedens definitiva siffror 25 001 nya personbilar vilket är en minskning med 1,7% jämfört med samma månad förra året då 25 423 personbilar registrerades. Under året har 274 301 personbilar registrerats vilket är 3,8% fler än förra året, då 264 246 personbilar registrerades.

Tätplatsen bland personbilsregistreringarna under 2005 intogs av: VOLVO V/C70 med 27 999 registreringar (förra året 26 112) följd av VOLVO V50 12 484 (8 258), SAAB 9-5 11 894 (14 475), VW GOLF 9 603 (9 749), SAAB 9-3 9 379 (10 610), FORD FOCUS 9 055 (6 580), TOYOTA COROLLA 8 518 (8 259), VW PASSAT 7 906 (5 988), PEUGEOT 307 7 435 (8 757) och RENAULT MEGANE 6 130 (6 901).

Efter dessa följer i nu nämnd ordning: SKODA OCTAVIA, VOLVO S60, AUDI A4, PEUGEOT 206, AUDI A6, TOYOTA AVENSIS, OPEL ASTRA, SKODA FABIA, PEUGEOT 407 och VOLVO S40N.

Under december registrerades 3 782 personbilsdieslar eller 15,1% av månadens totala nyregistreringar. Sammanlagt registrerades under året 26 622 dieslbilar (personbilar), vilket motsvarar 9,7% av totala antalet nyregistreringar. Året innan registrerades 21 210 personbilsdieslar eller 8,0% av totala antalet nyregistreringar.

BIL Sweden är branschorganisationen för företag som tillverkar och importerar personbilar, lastbilar och bussar. Organisationen har ca 25 medlemsföretag och bildades 1941. Organisationens medlemmar står för 99% av nybilsförsäljningen i Sverige. BIL Sweden vill förbättra de industriella och kommersiella förutsättningarna för branschen i Sverige.

Direktimport

Förstagångsregistrerade direktimporterade personbilar som är högst tre år gamla var i december 341. Motsvarande siffra för december året innan var 431. Under året registrerades 4 744 direktimporterade bilar jämfört med 4 574 förra året. Den totala direktimporten av samtliga bilar, oavsett ålder, var under december 1 798 personbilar jämfört med 2 850 i december året innan. Under året direktimporterades 36 862 personbilar jämfört med 46 611 förra året. Direktimporten ingår inte i vår statistik.

Lastbilar

Under december registrerades totalt 5 010 nya lastbilar (både lätta och tunga), 9,1% fler än under samma tid förra året. Sammanlagt registrerades under året 40 635 lastbilar, 12,1% fler än förra året. Lätta lastbilar under 3,5 ton är dominerande. De svarade för 85,8% av månadens registreringar medan tunga lastbilar över 16 ton svarade för 11,9%.

LASTBILSREGISTRERINGARNA UNDER DECEMBER UPPGICK TILL 5 010 (4 593)

OCH UNDER JANUARI - DECEMBER 40 635 (36 244)

LASTBILSREGISTRERINGARNA FÖRDELADE PÅ TOTALVIKTSGRUPPER

	DECEMBER		JANUARI - DECEMBER		FÖRÄNDRING %	
	2005	2004	2005	2004	DEC	JAN-DEC
3,5 TON (LÄTTA TRANSPORTBILAR)	4 301	3 947	34 686	30 837	9,0	12,5
3,5 - 10,0 TON (TRANSPORTBILAR)	63	57	575	519	10,5	10,8
10,0 - TON (TUNGA TRANSPORTBILAR)	646	589	5 374	4 888	9,7	9,9
	5 010	4 593	40 635	36 244	9,1	12,1

Nyregistreringarna av tunga lastbilar över 16 ton uppgick till 594 under december, 7,8% fler jämfört med december förra året då 551 tunga lastbilar registrerades. Sammanlagt registrerades under året 4 923 tunga lastbilar, 12,5% fler än under förra året. Den tunga lastbilsmarknaden domineras av Volvo och Scania.

REGISTRERINGAR AV TUNGA LASTBILAR 16 TON OCH ÖVER

	DECEMBER		JANUARI - DECEMBER		FÖRÄNDRING %		MARKN.ANDEL % JAN - DEC	
	2005	2004	2005	2004	DEC	JAN-DEC	2005	2004
DAF	2	7	60	53	71,4-	13,2	1,2	1,2
IVECO	0	0	4	2		100,0	0,1	
MERCEDES-BENZ	39	18	243	249	116,7	2,4-	4,9	5,7
SCANIA	249	274	2235	1980	9,1-	12,9	45,4	45,2
VOLVO	289	243	2280	2020	18,9	12,9	46,3	46,2
ÖVRIGA	15	9	101	72	66,7	40,3	2,1	1,6
TOTALT	594	551	4923	4376	7,8	12,5	100,0	100,0

Nyregistreringarna av lätta lastbilar under 3,5 ton uppgick till 4 301 under december, 9,0% fler än under samma tid förra året då 3 947 lätta lastbilar registrerades. Sammanlagt registrerades under året 34 686 lätta lastbilar, 12,5% fler än under förra året.

De mest sålda lätta lastbilarna hittills i år var Volkswagen 7 694, Renault 4 311, Nissan 3 412, Mercedes-Benz 3 185 och Peugeot 3 135.

REGISTRERINGAR AV LÄTTA LASTBILAR UPP TILL 3,5 TON

	DECEMBER		JANUARI - DECEMBER		FÖRÄNDRING %		MARKN.ANDEL % JAN - DEC	
	2005	2004	2005	2004	DEC	JAN-DEC	2005	2004
CHEVROLET	46	41	449	334	12,2	34,4	1,3	1,1
CHRYSLER	0	0	0	0				
CITROEN	445	454	3014	2885	2,0-	4,5	8,7	9,4
HYUNDAI	24	40	280	279	40,0-	0,4	0,8	0,9
FIAT	159	140	2505	2340	13,6	7,1	7,2	7,6
FORD	207	133	1695	1555	55,6	9,0	4,9	5,0
GM	0	0	12	16		25,0-		0,1
IVECO	45	36	422	382	25,0	10,5	1,2	1,2
MAZDA	22	8	154	154	175,0		0,4	0,5
MERCEDES-BENZ	281	311	3185	3110	9,6-	2,4	9,2	10,1
MITSUBISHI	231	183	976	1309	26,2	25,4-	2,8	4,2
NISSAN	846	616	3412	2583	37,3	32,1	9,8	8,4
PEUGEOT	417	314	3135	2603	32,8	20,4	9,0	8,4
OPEL	303	154	2501	1434	96,8	74,4	7,2	4,7
RENAULT	455	592	4311	4230	23,1-	1,9	12,4	13,7
SEAT	0	0	1	23		95,7-		0,1
SKODA	0	0	0	0				
SUZUKI	0	0	0	5		100,0-		
TOYOTA	101	116	760	989	12,9-	23,2-	2,2	3,2
VOLKSWAGEN	708	760	7694	6316	6,8-	21,8	22,2	20,5
VOLVO	0	0	0	0				
ÖVRIGA	11	49	180	290	77,6-	37,9-	0,5	0,9
TOTALT	4301	3947	34686	30837	9,0	12,5	100,0	100,0

Bussar

Under december registrerades totalt 43 nya bussar (både lätta och tunga), 43,4% färre än under samma tid förra året då 76 bussar registrerades. Sammanlagt registrerades under året 1 172 bussar, 4,0% fler än förra året då 1 127 registrerades.

Nyregistreringarna av tunga bussar över 10 ton uppgick till 39 under december, 37,1% färre än under samma tid förra året då 62 tunga bussar registrerades. Sammanlagt registrerades under året 983 tunga bussar, 7,2% fler än under förra året, då 917 registrerades.

REGISTRERINGAR AV BUSSAR ÖVER 10 TON

	DECEMBER		JANUARI - DECEMBER		FÖRÄNDRING %		MARKN.ANDEL % JAN - DEC	
	2005	2004	2005	2004	DEC	JAN-DEC	2005	2004
KÄSSBOHRER-SETRA	1	3	66	82	66,7-	19,5-	6,7	8,9
MERCEDES-BENZ	1	13	84	86	92,3-	2,3-	8,5	9,4
NEOPLAN	0	2	53	36	100,0-	47,2	5,4	3,9
SCANIA	3	4	220	69	25,0-	218,8	22,4	7,5
VOLVO	26	32	447	459	18,8-	2,6-	45,5	50,1
ÖVRIGA	8	8	113	185		38,9-	11,5	20,2
TOTALT	39	62	983	917	37,1-	7,2	100,0	100,0

Fotnot till redaktionen

BIL Sweden har i sin nyregistreringsstatistik för personbilar endast förstagångsregistreringar av bilar som tillverkats under de tre senaste åren. Direktimporterade bilar eller andra äldre bilar som registreras för första gången i Sverige ingår inte. SIK/SCB har med samtliga bilar (inkl direktimport) oavsett ålder, i sina nyregistreringssiffror. Det är förklaringen till att BIL Swedens siffror blir lägre än de SIK/SCB redovisar.

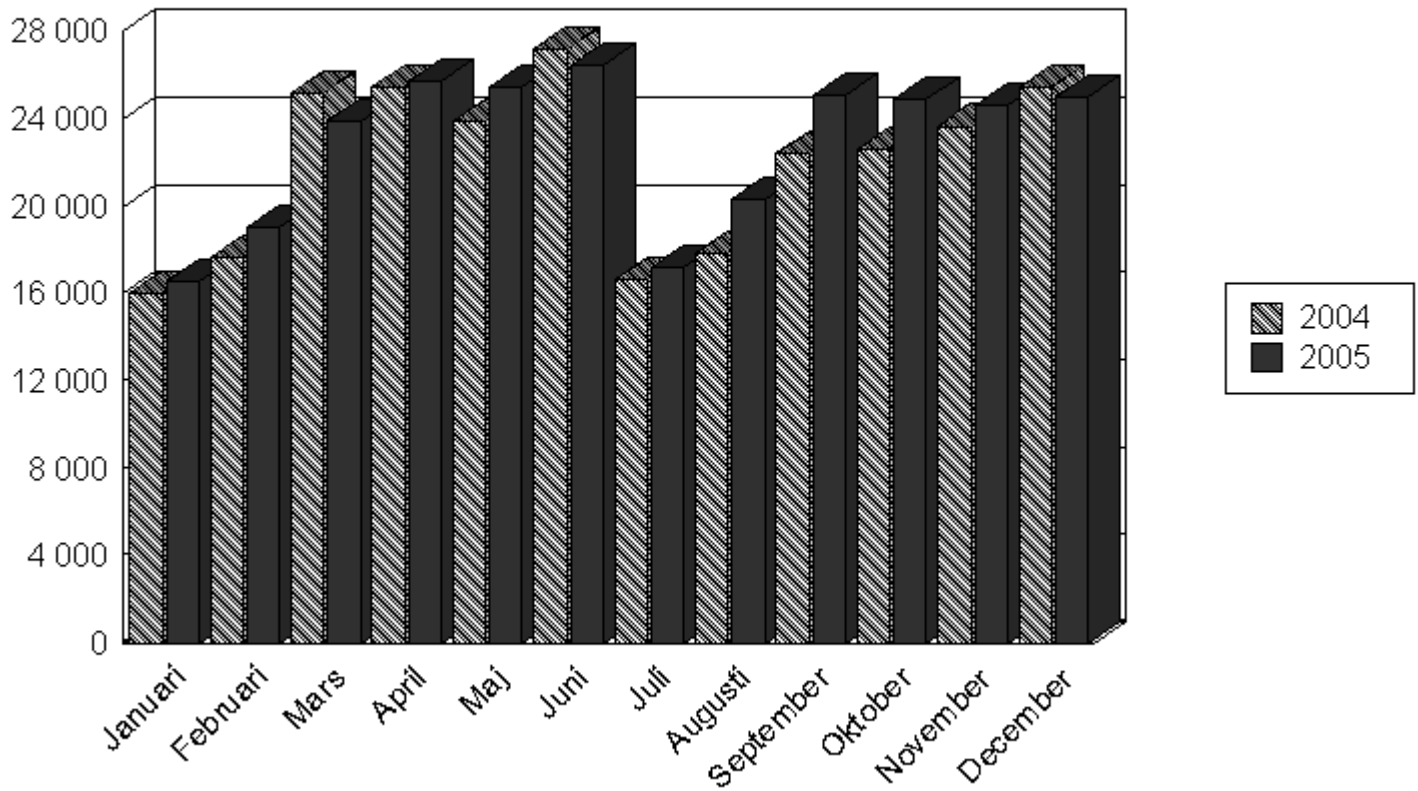
Nyregistrerade personbilar

MÄRKE / MODELL	DECEMBER		JANUARI - DECEMBER		FÖRÄNDRING %		MARKN.ANDEL % JAN - DEC	
	2005	2004	2005	2004	DEC	JAN-DEC	2005	2004
1 VOLVO V/C70	3494	2985	27999	26112	17,05	7,23	10,21	9,88
2 VOLVO V50	1456	1156	12484	8258	25,95	51,17	4,55	3,13
3 SAAB 9-5	1413	1316	11894	14475	7,37	17,83-	4,34	5,48
4 VW GOLF	789	1009	9603	9749	21,80-	1,50-	3,50	3,69
5 SAAB 9-3	1121	781	9379	10610	43,53	11,60-	4,42	4,02
6 FORD FOCUS	812	658	9055	6580	23,40	37,61	3,30	2,49
7 TOYOTA COROLLA	470	598	8518	8259	21,40-	3,14	3,11	3,13
8 VW PASSAT	1234	560	7906	5988	120,36	32,03	2,88	2,27
9 PEUGEOT 307	465	637	7435	8757	27,00-	15,10-	2,71	3,31
10 RENAULT MEGANE	614	528	6130	6901	16,29	11,17-	2,33	2,61
11 SKODA OCTAVIA	447	693	5973	4261	35,50-	40,18	1,18	1,61
12 VOLVO S60	363	862	5118	5531	57,89-	7,47-	1,87	2,09
13 AUDI A4	445	340	5015	4579	30,88	9,52	1,83	1,73
14 PEUGEOT 206	205	404	4926	5053	49,26-	2,51-	1,80	1,91
15 AUDI A6	466	537	4877	4399	13,22-	10,87	1,78	1,66
16 TOYOTA AVENSIS	335	417	4735	4774	19,66-	0,82-	1,73	1,81
17 OPEL ASTRA	289	525	4702	3315	44,95-	41,84	1,71	1,25
18 SKODA FABIA	229	612	4604	4285	46,24-	7,44	1,68	1,62
19 PEUGEOT 407	211	352	4418	1590	40,06-	177,86	1,61	0,60
20 VOLVO S40N	422	312	4358	4497	35,26	3,09-	1,59	1,70
21 BMW 3-SERIE	458	236	4340	3431	94,07	26,49	1,58	1,30
22 CITROEN C5	186	405	3598	3233	54,07-	11,29	1,31	1,22
23 RENAULT CLIO	294	628	3540	4518	53,18-	21,65-	1,29	1,71
24 TOYOTA YARIS	359	233	3412	3053	54,08	11,76	1,24	1,16
25 BMW 5-SERIE	280	260	3248	3334	7,69	2,58-	1,18	1,26
26 FORD MONDEO	186	300	3238	4333	38,00-	25,27-	1,18	1,64
27 VW POLO	250	219	2654	2351	14,16	12,89	0,97	0,89
28 CITROEN C4	135	127	2468	127	6,30	1 843,31	0,90	0,05
29 HYUNDAI GETZ	151	269	2210	2037	43,87-	8,49	0,81	0,77
30 VOLVO XC90	298	193	2137	2445	54,40	12,60-	0,78	0,93
31 CITROEN C3	237	114	2065	2349	107,89	12,09-	0,75	0,89
32 MERCEDES C-KLASS	120	174	2046	2214	31,03-	7,59-	0,75	0,84
33 VOLVO S80	140	217	2016	2164	35,48-	6,84-	0,73	0,82
34 AUDI A3	170	356	2014	1810	52,25-	11,27	0,73	0,68
35 OPEL VECTRA	138	192	1955	2341	28,13-	16,49-	0,71	0,89
36 MAZDA6	165	107	1925	1640	54,21	17,38	0,70	0,62
37 HYUNDAI SANTA FE	192	121	1848	2309	58,68	19,97-	0,67	0,87
38 MERCEDES E-KLASS	154	151	1827	2130	1,99	14,23-	0,67	0,81
39 SUBARU LEGACY	265	183	1796	1319	44,81	36,16	0,65	0,50
40 FORD FIESTA	125	129	1773	1823	3,10-	2,74-	0,65	0,69
41 HONDA CR-V	130	201	1772	1463	35,32-	21,12	0,65	0,55
42 TOYOTA PRIUS	128	78	1731	736	64,10	135,19	0,63	0,28
43 MITSUBISHI COLT	244	82	1578	598	197,56	163,88	0,58	0,23
44 HYUNDAI TUCSON	72	100	1490	697	28,00-	113,77	0,54	0,26
45 TOYOTA RAV 4	73	114	1469	1675	35,96-	12,30-	0,54	0,63
46 CITROEN XSARA	71	87	1465	1752	18,39-	16,38-	0,53	0,66
47 NISSAN MICRA	68	202	1461	1687	66,34-	13,40-	0,53	0,64
48 NISSAN ALMERA	47	105	1268	1351	55,24-	6,14-	0,46	0,51
49 RENAULT MODUS	314		1212				0,44	
50 CHRYSLER GRAND VOYAGER	121	136	1191	1161	11,03-	2,58	0,43	0,44
51 MERCEDES A-KLASS	102	79	1149	594	29,11	93,43	0,42	0,22
52 HYUNDAI ATOS	82	229	1146	1327	64,19-	13,64-	0,42	0,50
53 SUZUKI VITARA	70	163	1138	1250	57,06-	8,96-	0,41	0,47
54 HYUNDAI ACCENT	45	166	1103	1260	72,89-	12,46-	0,40	0,48
55 BMW 1-SERIE	159	174	1065	495	8,62-	115,15	0,39	0,19
56 CITROEN BERLINGO	53	47	1055	803	12,77	31,38	0,38	0,30
57 MAZDA3	63	44	1013	861	43,18	17,65	0,37	0,33
58 VW TOURAN	131	62	946	762	111,29	24,15	0,34	0,29
59 OPEL ZAFIRA	156	112	918	1213	39,29	24,32-	0,33	0,46
60 SUBARU FORESTER	148	52	892	569	184,62	56,77	0,33	0,22
61 KIA SPORTAGE	44	9	881	10	388,89	8 710,00	0,32	
62 OPEL CORSA	97	61	873	971	59,02	10,09-	0,32	0,37
63 SEAT IBIZA/CORDOBA	90	66	815	876	36,36	6,96-	0,30	0,33
64 CHEVROLET TRANS SPORT	3	46	812	485	93,48-	67,42	0,30	0,18
65 NISSAN PRIMERA	26	69	810	931	62,32-	13,00-	0,30	0,35
66 CHEVROLET KALOS	48		807				0,29	
67 MITSUBISHI LANCER	30	40	781	797	25,00-	2,01-	0,28	0,30
68 NISSAN X-TRAIL	46	111	774	891	58,56-	13,13-	0,28	0,34
69 FORD FOCUS C-MAX	93	46	761	1210	102,17	37,11-	0,28	0,46
70 MITSUBISHI OUTLANDER	55	28	742	737	96,43	0,68	0,27	0,28
71 SUZUKI LIANA	32	49	720	635	34,69-	13,39	0,26	0,24
72 RENAULT LAGUNA	36	166	696	1333	78,31-	47,79-	0,25	0,50
73 KIA PICANTO	34	163	661	661	79,14-	4,08	0,25	0,25
74 OPEL MERIVA	35	118	684	1109	70,34-	38,32-	0,25	0,42
75 CHEVROLET NUBIRA	21		652				0,24	

Nyregistrerade personbilar

FABRIKAT	DECEMBER		JANUARI - DECEMBER		FÖRÄNDRING %		MARKN.ANDEL % JAN - DEC	
	2005	2004	2005	2004	DEC	JAN-DEC	2005	2004
<u>BMW GROUP SVERIGE</u>								
BMW	1001	789	9837	8835	26,87	11,34	3,59	3,34
MINI	75	47	563	497	59,57	13,28	0,21	0,19
TOTALT BMW GROUP SVERIGE	1076	836	10400	9332	28,71	11,44	3,79	3,53
<u>CITROEN SVERIGE AB</u>								
CITROEN	726	855	11348	9421	15,09-	20,45	4,14	3,57
TOTALT CITROEN SVERIGE AB	726	855	11348	9421	15,09-	20,45	4,14	3,57
<u>DAIMLER CHRYSLER SVERIGE</u>								
CHRYSLER	180	232	2265	1992	22,41-	13,70	0,83	0,75
JEEP	119	24	587	442	395,83	32,81	0,21	0,17
MERCEDES	579	522	6668	6184	10,92	7,83	2,43	2,34
MAYBACH				1		100,00-		
SMART	8	31	332	306	74,19-	13,99-	0,12	0,15
TOTALT DAIMLER CHRYSLER SVERI	886	809	9852	9005	9,52	9,41	3,59	3,41
<u>FORD MOTOR</u>								
FORD	1344	1278	16454	15869	5,16	3,69	6,00	6,01
TOTALT FORD MOTOR	1344	1278	16454	15869	5,16	3,69	6,00	6,01
<u>GM NORDEN</u>								
CHEVROLET	105		2341				0,85	
DAEWOO		127	71	2055	100,00-	96,55-	0,03	0,78
OPEL	733	1048	9721	9347	30,06-	4,00	3,54	3,54
SAAB	2534	2097	21273	25085	20,84	15,20-	7,76	9,49
TOTALT GM NORDEN	3372	3272	33406	36487	3,06	8,44-	12,18	13,81
<u>HONDA NORDIC</u>								
HONDA	223	334	3420	3121	33,23-	9,58	1,25	1,18
TOTALT HONDA NORDIC	223	334	3420	3121	33,23-	9,58	1,25	1,18
<u>INTERNATIONAL MOTORS</u>								
SUBARU	442	266	2958	2090	66,17	41,53	1,08	0,79
TOTALT INTERNATIONAL MOTORS	442	266	2958	2090	66,17	41,53	1,08	0,79
<u>IVECO</u>								
IVECO								
TOTALT IVECO								
<u>KIA MOTORS SWEDEN</u>								
KIA	230	291	3017	2118	20,96-	42,45	1,10	0,80
TOTALT KIA MOTORS SWEDEN	230	291	3017	2118	20,96-	42,45	1,10	0,80
<u>KW BRUUN AUTOIMPORT</u>								
PEUGEOT	950	1448	17903	18521	34,39-	3,34-	6,53	7,01
TOTALT KW BRUUN AUTOIMPORT	950	1448	17903	18521	34,39-	3,34-	6,53	7,01
<u>MAZDA MOTOR SVERIGE</u>								
MAZDA	271	163	3441	2805	66,26	22,67	1,25	1,06
TOTALT MAZDA MOTOR SVERIGE	271	163	3441	2805	66,26	22,67	1,25	1,06
<u>MITSUBISHI MOTOR SALES</u>								
MITSUBISHI	399	278	4666	4560	43,53	2,32	1,70	1,73
TOTALT MITSUBISHI MOTOR SALES	399	278	4666	4560	43,53	2,32	1,70	1,73
<u>NISSAN SVERIGE</u>								
NISSAN	217	523	4757	5215	58,51-	8,78-	1,73	1,97
TOTALT NISSAN SVERIGE	217	523	4757	5215	58,51-	8,78-	1,73	1,97
<u>OLLE OLSSON BOLAGEN</u>								
ALFA ROMEO	13	16	314	336	18,75-	6,55-	0,11	0,13
FIAT	41	48	1126	935	14,58-	20,43	0,41	0,35
SUZUKI	163	260	2615	2745	37,31-	4,74-	0,95	1,04
TOTALT OLLE OLSSON BOLAGEN	217	324	4055	4016	33,02-	0,97	1,48	1,52
<u>SC MOTORS SWEDEN AB</u>								
HYUNDAI	637	997	9958	9559	36,11-	4,17	3,63	3,62
TOTALT SC MOTORS SWEDEN	637	997	9958	9559	36,11-	4,17	3,63	3,62
<u>SVENSKA VOLKSWAGEN</u>								
AUDI	1089	1266	12117	11187	13,98-	8,31	4,42	4,23
BENTLEY	2	1	17	12	100,00	41,67	0,01	
LAMBORGHINI	1		10	11		9,09-		
PORSCHE	24	49	421	312	51,02-	34,94	0,15	0,12
SKODA	816	1351	10767	8737	39,60-	23,23	3,93	3,31
SEAT	144	135	1529	1519	6,67	0,66	0,56	0,57
VOLKSWAGEN	2544	2061	23251	21051	23,44	10,45	8,48	7,97
TOTALT SVENSKA VOLKSWAGEN	4620	4863	48112	42829	5,00-	12,34	17,54	16,21
<u>TOYOTA SWEDEN</u>								
LEXUS	129	51	659	490	152,94	34,49	0,24	0,19
TOYOTA	1472	1512	20564	19248	2,65-	6,84	7,50	7,28
TOTALT TOYOTA SWEDEN	1601	1563	21223	19738	2,43	7,52	7,74	7,47
<u>VOLVO PERSONBILAR SVERIGE</u>								
JAGUAR	24	28	266	416	14,29-	36,06-	0,10	0,16
LAND ROVER	78	25	485	367	212,00	32,15	0,18	0,14
RENAULT	1359	1405	12662	14100	3,27-	10,20-	4,62	5,34
VOLVO	6178	5729	54173	53200	7,84	1,83	19,75	20,13
TOTALT VOLVO PERSONBILAR SVERI	7639	7187	67586	68083	6,29	0,73-	24,64	25,77
<u>ÖVRIGA FABRIKAT</u>								
TOTALT ÖVRIGA FABRIKAT	151	136	1745	1477	11,03	18,14	0,64	0,56
S L U T T O T A L	25001	25423	274301	264246	1,66-	3,81	100,00	100,00

Nyregistrerade personbilar per månad



Nyregistrerade personbilar per år 1960 - 2005

