

Ökade bilregistreringar för fjärde månaden i rad

- Den positiva trenden på bilmarknaden fortsatte i oktober då bilregistreringarna ökade med 5,4%, vilket är fjärde månaden i rad med plussiffror, helt i linje med vår prognos för kalenderåret 2013. Bilregistreringarna är en viktig konjunkturindikator och de ökade registreringarna under de senaste månaderna visar att den svenska ekonomin är på väg att återhämta sig, säger Bertil Moldén, vd för BIL Sweden.

- Ökad köpkraft hos hushållen, låga räntor och en ökad optimism hos både hushåll och företag, vilket Konjunkturinstitutets senaste Konjunkturbarometer visar, talar för en fortsatt positiv utveckling på bilmarknaden, fortsätter Bertil Moldén.

Ökad nybilsförsäljning bra för tillväxten och jobben

- En ökad försäljning av nya fordon är bra för tillväxten och jobben, men också för att få till stånd en förnyelse av fordonsparken, vilket är bra ur miljö- och trafiksäkerhetssynpunkt. Ytterligare ett sätt att snabba på förnyelsen av bilparken vore att införa en sk "skrotmorot", för att öka utskrotningen av gamla bilar, säger Bertil Moldén.

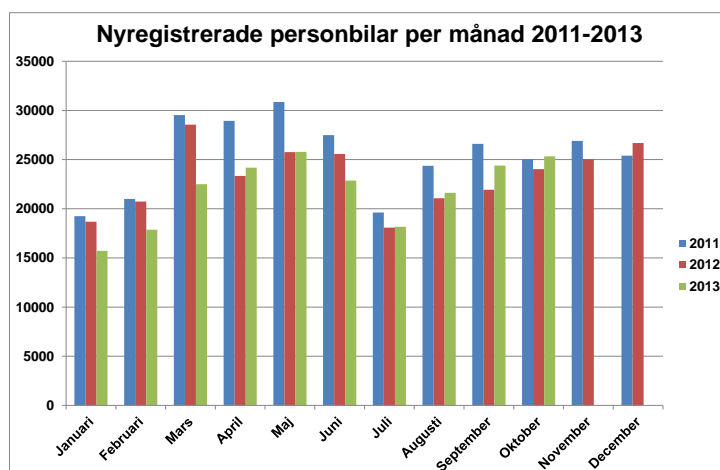
Justera förslaget om nedsatt förmånsvärde på vissa miljöbilar

- För att skapa lugn och ro på den viktiga tjänstebilsmarknaden bör regeringen justera sitt förslag i höstbudgeten om förlängning av det nedsatta förmånsvärdet på gasbilar, elbilar/laddhybrider till och med 2016. Den 40%-iga nedsättningen av förmånsvärdet bör gälla under hela leasingperioden som ofta är på tre år. Som förslaget nu är skrivet får den som tecknar ett leasingavtal i t.ex. juni 2016 bara ett halvår med 40% nedsättning av förmånsvärdet, säger Bertil Moldén.

Supermiljöbilar 0,6 procent av totalmarknaden

- Nyregistreringarna av supermiljöbilar, dvs i huvudsak elbilar och laddhybrider, har nästan fördubblats under de första tio månaderna i år, jämfört med samma period förra året. Men de svarar ändå för bara 0,6 procent av de totala nybilsregistreringarna. Januari-oktober förra året var andelen supermiljöbilar 0,3 procent, konstaterar Bertil Moldén.

- Vi tror att det skulle gå att snabba på introduktionen av elbilar och laddhybrider genom att införa ytterligare stimulanser, t.ex. parkeringsförmåner, befrielse från trängselskatt och möjlighet att köra i bussfil för elbilar/laddhybrider. Detta är åtgärder som inte skulle vara särskilt kostsamma, men som sannolikt skulle få god effekt, avslutar Bertil Moldén.



Ökning för personbilar och minskning för lastbilar

Under oktober registrerades 25 332 nya personbilar, vilket är en ökning med 5,4 % jämfört med samma månad förra året. Hittills i år, januari-oktober, har registreringarna minskat med 4,1 %, vilket är helt i linje med vår prognos. Lastbilsregistreringarna totalt minskade med 11,2 % under oktober till 3 744. Hittills i år har lastbilsregistreringarna minskat med 8,4 %. Lätta lastbilar upp till 3,5 ton minskade i oktober med 9,1 % och tunga lastbilar över 16 ton minskade med 26,2 %. Hittills i år har lätta lastbilar minskat med 6,9 % och tunga lastbilar har minskat med 18,0 %.

58,5 procent dieslar i oktober

Antalet nyregistrerade dieslbilar minskade med 7,7 % i oktober. Andelen dieslar av de totala nybilsregistreringarna var 58,5%. Oktober förra året var dieselandelen 66,8 %. Hittills i år ligger dieselandelen på 61,8 % jämfört med 67,0 % samma period förra året.

9,7 procent miljöbilar i oktober

Antalet nyregistreringar av miljöbilar under oktober uppgick till 2 452 och miljöbilsandelen till 9,7 % enligt den nya skärpta miljöbilsdefinitionen som gäller från 1 januari 2013. Antalet nyregistrerade miljöbilar i oktober förra året enligt den gamla miljöbilsdefinitionen, som gällde t.o.m. 2012, uppgick till 10 873 och miljöbilsandelen till 45,3 %. Hittills i år ligger miljöbilsandelen på 9,5 % enligt den nya definitionen, jämfört med 44,3 % samma period förra året enligt den gamla definitionen.

Nyregistrerade supermiljöbilar

Antalet nyregistrerade supermiljöbilar, dvs bilar med koldioxidutsläpp på max 50 g/km, uppgick till 121 st i oktober i år och jan-okt i år till 1 211 st. Under helåret 2011 nyregistrerades 181 supermiljöbilar och under 2012 nyregistrerades 928 st, vilket innebär att det hittills, från januari 2011 t.o.m.oktober i år registrerats 2 320 supermiljöbilar.

Nyregistrerade eldrivna lätta lastbilar

Antalet nyregistrerade eldrivna lätta lastbilar på högst 3,5 ton uppgick till 8 st i oktober i år jämfört med 21 st i oktober förra året. Jan-okt i år registrerades 166 st eldrivna lätta lastbilar jämfört med 226 st samma period förra året.

Detaljerad information om fordonsregistreringarna finns i bifogade material.

För mer information kontakta vd Bertil Moldén, tfn 070-638 65 31.

Nyregistreringar under oktober 2013

Under oktober registrerades enligt BIL Sweden 25 332 nya personbilar vilket är en ökning med 5,4% jämfört med samma månad förra året, då 24 028 personbilar registrerades. Hittills under året perioden januari till och med oktober har 218 397 personbilar registrerats vilket är 4,1% färre än motsvarande period förra året, då 227 739 personbilar registrerades.

Tätplatsen bland personbilsregistreringarna hittills i år intogs av:

Volvo V70II med 15 527 registreringar (förra året 17 513) följd av VW Passat 11 378 (13 430), Volvo S/V60 10 986 (10 842), VW Golf 8 931 (9 155), Volvo V40N 7 485 (2 020), Volvo XC60 6 591 (5 038), Kia Cee'd 5 639 (5 620), BMW 3-Serie 5 129 (4 292), Toyota Auris 4 238 (2 205) och BMW 5-Serie 3 828 (3 762).

Efter dessa följer i nu nämnd ordning: Audi A4, Skoda Octavia, Ford Focus, Toyota Yaris, Renault Clio, Renault Megane, Audi A6, Skoda Fabia, Nissan Qashqai och Hyundai I30.

Under oktober registrerades 14 817 personbilsdieslar eller 58,5% av månadens totala nyregistreringar. Sammanlagt registrerades under perioden januari - oktober 134 949 dieslbilar (personbilar) vilket motsvarar 61,8% av totala antalet nyregistreringar. Förra året under januari - oktober registrerades 152 514 personbilsdieslar eller 67,0% av totala antalet nyregistreringar.

Tätplatsen bland registreringar av dieslbilar hittills i år intogs av:

Volvo V70II med 13 350 registreringar (förra året 14 759) följd av VW Passat 9 438 (10 670), Volvo S/V60 8 961 (9 187), Volvo XC60 6 530 (4 967), Volvo V40N 6 276 (1 902), Kia Cee'd 4 385 (5 265), BMW 3-Serie 4 248 (3 679), VW Golf 3 900 (7 192), BMW 5-Serie 3 659 (3 464) och Audi A4 3 320 (3 407).

BIL Sweden är den svenska branschorganisationen för tillverkare och importörer av personbilar, lastbilar och bussar. Medlemsföretagen svarar tillsammans för runt 99 % av nybilsförsäljningen i Sverige.

För BIL Sweden är bilen en självklar del av det hållbara samhället där klimat, miljö, säkerhet, mobilitet, utveckling och tillväxt står i centrum. BIL Sweden arbetar därför för att förbättra villkoren för att producera, sälja, köpa, äga och köra bil.

Direktimport

Förstagångsregistrerade direktimporterade bilar som är högst tre år gamla var i oktober 335. Motsvarande siffra för oktober året innan var 367. Under perioden januari - oktober registrerades 3 056 direktimporterade personbilar jämfört med 2 511 samma period förra året. Den totala direktimporten av samtliga bilar, oavsett ålder, var under oktober 1 513 personbilar jämfört med 1 704 i oktober året innan. Under perioden januari - oktober direktimporterades 17 562 personbilar jämfört med 16 222 motsvarande period förra året. Direktimporten ingår inte i vår statistik.

Lastbilar

Under oktober registrerades totalt 3 744 nya lastbilar (både lätta och tunga), 11,2% färre än under samma tid förra året. Sammanlagt registrerades under perioden januari - oktober 34 005 lastbilar, 8,4% färre än förra året. Lätta lastbilar under 3,5 ton är dominerande. De svarade för 88,4% av månadens registreringar medan tunga lastbilar över 16 ton svarade för 9,8%.

LASTBILSREGISTRERINGARNA UNDER OKTOBER UPPGICK TILL 3.744 (4.216)

OCH UNDER JANUARI - OKTOBER 34.005 (37.120)

LASTBILSREGISTRERINGARNA FÖRDELADE PÅ TOTALVIKTSGRUPPER

	OKTOBER		JANUARI - OKTOBER		FÖRÄNDRING %	
	2013	2012	2013	2012	OKT	JAN-OKT
3,5 TON (LÄTTA TRANSPORTBILAR)	3.309	3.640	30.294	32.549	9,1-	6,9-
3,5 - 10,0 TON (TRANSPORTBILAR)	39	39	254	298		14,8-
10,0 - TON (TUNGA TRANSPORTBILAR)	396	537	3.457	4.273	26,3-	19,1-
	3.744	4.216	34.005	37.120	11,2-	8,4-

Nyregistreringarna av tunga lastbilar över 16 ton uppgick till 366 under oktober, 26,2% färre än jämfört med oktober förra året då 496 lastbilar registrerades. Sammanlagt registrerades under perioden januari - oktober 3 281 tunga lastbilar, 18,0% färre än under samma period förra året. Den tunga lastbilsmarknaden domineras av Volvo och Scania.

REGISTRERINGAR AV TUNGA LASTBILAR 16 TON OCH ÖVER

	OKTOBER		JANUARI - OKTOBER		FÖRÄNDRING %		MARKN.ANDEL % JAN-OKT	
	2013	2012	2013	2012	OKT	JAN-OKT	2013	2012
DAF	8	24	52	103	66,7-	49,5-	1,6	2,6
IVECO	1	3	12	13	66,7-	7,7-	0,4	0,3
MAN	17	37	181	254	54,1-	28,7-	5,5	6,3
MERCEDES-BENZ	25	43	265	332	41,9-	20,2-	8,1	8,3
SCANIA	142	202	1.358	1.678	29,7-	19,1-	41,4	41,9
VOLVO	173	187	1.411	1.618	7,5-	12,8-	43,0	40,4
ÖVRIGA	0	0	2	5		60,0-	0,1	0,1
TOTALT	366	496	3.281	4.003	26,2-	18,0-	100,0	100,0

Nyregistreringarna av lätta lastbilar under 3,5 ton uppgick till 3 309 under oktober, 9,1% färre än under samma tid förra året då 3 640 lätta lastbilar registrerades. Sammanlagt registrerades under perioden januari - oktober 30 294 lätta lastbilar, 6,9% färre än jämfört med samma period förra året.

De mest sålda lätta lastbilarna hittills i år var Volkswagen 9 420, Renault 3 357, Ford 3 093, Mercedes-Benz 2 654 och Nissan 2 138.

REGISTRERINGAR AV LÄTTA LASTBILAR UPP TILL 3,5 TON

	OKTOBER		JANUARI - OKTOBER		FÖRÄNDRING %		MARKN.ANDEL % JAN-OKT	
	2013	2012	2013	2012	OKT	JAN-OKT	2013	2012
CHEVROLET	5	9	40	84	44,4-	52,4-	0,1	0,3
CHRYSLER	0	0	0	0				
CITROEN	220	304	1.985	2.470	27,6-	19,6-	6,6	7,6
DACIA	65	143	204	446	54,5-	54,3-	0,7	1,4
HYUNDAI	6	6	122	78		56,4	0,4	0,2
FIAT	182	197	1.477	1.742	7,6-	15,2-	4,9	5,4
FORD	334	420	3.093	2.874	20,5-	7,6	10,2	8,8
GM	0	0	0	4		100,0-		
IVECO	24	54	232	288	55,6-	19,4-	0,8	0,9
ISUZU	36	35	335	258	2,9	29,8	1,1	0,8
MAZDA	0	0	2	35		94,3-		0,1
MERCEDES-BENZ	264	258	2.654	2.372	2,3	11,9	8,8	7,3
MITSUBISHI	71	62	494	635	14,5	22,2-	1,6	2,0
NISSAN	260	215	2.138	2.357	20,9	9,3-	7,1	7,2
PEUGEOT	143	205	2.128	2.717	30,2-	21,7-	7,0	8,3
OPEL	83	110	1.077	1.166	24,5-	7,6-	3,6	3,6
RENAULT	362	315	3.357	3.130	14,9	7,3	11,1	9,6
SEAT	0	0	0	0				
SKODA	9	13	93	160	30,8-	41,9-	0,3	0,5
SUZUKI	0	0	0	0				
TOYOTA	202	113	1.147	1.266	78,8	9,4-	3,8	3,9
VOLKSWAGEN	1.003	1.150	9.420	10.205	12,8-	7,7-	31,1	31,4
VOLVO	0	0	0	0				
ÖVRIGA	40	31	296	262	29,0	13,0	1,0	0,8
TOTALT	3.309	3.640	30.294	32.549	9,1-	6,9-	100,0	100,0

Bussar

Under oktober registrerades totalt 58 nya bussar (både lätta och tunga), 33,3% färre än under samma tid förra året, då 87 stycken registrerades. Sammanlagt registrerades under perioden januari - oktober 1103 bussar, 16,1% färre än förra året, då 1315 stycken registrerades.

Nyregistreringarna av tunga bussar över 10 ton uppgick till 53 under oktober, 10,2% färre än under samma tid förra året då 59 bussar registrerades. Sammanlagt registrerades under perioden januari - oktober 928 tunga bussar, 10,3% färre än under motsvarande period förra året då 1.034 registrerades.

REGISTRERINGAR AV BUSSAR ÖVER 10 TON

	OKTOBER		JANUARI - OKTOBER		FÖRÄNDRING %		MARKN.ANDEL % JAN-OKT	
	2013	2012	2013	2012	OKT	JAN-OKT	2013	2012
KASSBOHRER-SETRA	4	3	95	41	33,3	131,7	10,2	4,0
MAN	19	14	355	118	35,7	200,8	38,3	11,4
MERCEDES-BENZ	4	5	119	112	20,0-	6,3	12,8	10,8
NEOPLAN	3	1	6	12	200,0	50,0-	0,6	1,2
SCANIA	3	4	53	328	25,0-	83,8-	5,7	31,7
VOLVO	2	4	152	284	50,0-	46,5-	16,4	27,5
ÖVRIGA	18	28	148	139	35,7-	6,5	15,9	13,4
TOTALT	53	59	928	1.034	10,2-	10,3-	100,0	100,0

Fotnot till redaktionen

BIL Sweden har i sin nyregistreringsstatistik för personbilar endast förstagångsregistreringar av bilar som tillverkats under de tre senaste åren. Direktimporterade bilar eller andra äldre bilar som registreras för första gången i Sverige ingår inte. Från januari 2013 ingår inte heller för lastbilar eller bussar någon direktimport. T.o.m december 2012 ingick direktimport av de senaste 4 årsmodellerna för lastbilar och av de senaste 3 årsmodellerna för bussar. Trafikanalys/SCB har med samtliga bilar (inkl direktimport) oavsett ålder, i sina nyregistreringssiffror. Det är förklaringen till att BIL Swedens siffror blir lägre än de Trafikanalys/SCB redovisar.

Nyregistrerade personbilar

FABRIKAT	OKTOBER		JANUARI-OKTOBER		FÖRÄNDRING %		MARKN.ANDEL %	JAN-OKT	
	2013	2012	2013	2012	OKTOBER	JAN-OKT		2013	2012
BC SWEDEN									
JAGUAR	9	8	161	102	12,50	57,84	0,07	0,04	
LAND ROVER	72	73	688	675	1,36-	1,92	0,31	0,29	
TOTALT BC SWEDEN	81	81	849	777		9,26	0,38	0,34	
BMW GROUP SVERIGE									
BMW	1482	1502	13645	13054	1,33-	4,52	6,24	5,73	
MINI	143	155	1115	1132	7,74-	1,50-	0,51	0,49	
TOTALT BMW GROUP SVERIGE	1625	1657	14760	14186	1,93-	4,04	6,75	6,22	
CITROEN SVERIGE AB									
CITROEN	615	519	3985	4461	18,49	10,67-	1,82	1,95	
TOTALT CITROEN SVERIGE AB	615	519	3985	4461	18,49	10,67-	1,82	1,95	
FIAT GROUP AUTOMOBILES									
ALFA ROMEO	31	15	171	243	106,66	29,62-	0,07	0,10	
CHRYSLER				3		100,00-			
DODGE				2		100,00-			
FIAT	317	340	4393	3657	6,76-	20,12	2,01	1,60	
JEEP	59	61	286	428	3,27-	33,17-	0,13	0,18	
LANCIA	28	20	321	331	40,00	3,02-	0,14	0,14	
TOTALT FIAT GROUP AUTOMOBILES	435	436	5171	4664	0,22-	10,87	2,36	2,04	
FORD MOTOR									
FORD	1067	1043	9486	11239	2,30	15,59-	4,34	4,93	
TOTALT FORD MOTOR	1067	1043	9486	11239	2,30	15,59-	4,34	4,93	
GM NORDEN									
CHEVROLET	249	286	2138	2029	12,93-	5,37	0,97	0,89	
OPEL	439	377	4494	4798	16,44	6,33-	2,05	2,10	
TOTALT GM NORDEN	688	663	6632	6827	3,77	2,85-	3,03	2,99	
HONDA NORDIC									
HONDA	320	242	3043	2247	32,23	35,42	1,39	0,98	
TOTALT HONDA NORDIC	320	242	3043	2247	32,23	35,42	1,39	0,98	
IVECO									
IVECO		6	40	34	100,00-	17,64	0,01	0,01	
TOTALT IVECO		6	40	34	100,00-	17,64	0,01	0,01	
KIA MOTORS SWEDEN									
KIA	1458	1296	12467	13141	12,50	5,12-	5,70	5,77	
TOTALT KIA MOTORS SWEDEN	1458	1296	12467	13141	12,50	5,12-	5,70	5,77	
KW BRUUN AUTOIMPORT									
PEUGEOT	323	633	6205	8576	48,97-	27,64-	2,84	3,76	
TOTALT KW BRUUN AUTOIMPORT	323	633	6205	8576	48,97-	27,64-	2,84	3,76	
MAZDA MOTOR SVERIGE									
MAZDA	311	171	2726	1763	81,87	54,62	1,24	0,77	
TOTALT MAZDA MOTOR SVERIGE	311	171	2726	1763	81,87	54,62	1,24	0,77	
MERCEDES-BENZ SVERIGE									
MERCEDES	783	956	7355	9249	18,09-	20,47-	3,36	4,06	
SMART	2	5	42	49	60,00-	14,28-	0,01	0,02	
TOTALT MERCEDES-BENZ SVERIGE	785	961	7397	9298	18,31-	20,44-	3,38	4,08	
NIMAG SVERIGE									
SUZUKI	249	275	2005	2333	9,45-	14,05-	0,91	1,02	
TOTALT NIMAG SVERIGE	249	275	2005	2333	9,45-	14,05-	0,91	1,02	
NISSAN NORDIC									
NISSAN	701	577	5547	5373	21,49	3,23	2,53	2,35	
TOTALT NISSAN NORDIC	701	577	5547	5373	21,49	3,23	2,53	2,35	
RENAULT NORDIC SVERIGE									
DACIA	235	110	1690	563	113,63	200,17	0,77	0,24	
RENAULT	872	770	7452	7882	13,24	5,45-	3,41	3,46	
TOTALT RENAULT NORDIC SVERIGE	1107	880	9142	8445	25,79	8,25	4,18	3,70	
SC MOTORS SWEDEN AB									
HYUNDAI	904	1012	8365	9401	10,67-	11,02-	3,83	4,12	
MITSUBISHI	249	354	2179	3023	29,66-	27,91-	0,99	1,32	
TOTALT SC MOTORS SWEDEN AB	1153	1366	10544	12424	15,59-	15,13-	4,82	5,45	
SUBARU NORDIC									
SUBARU	415	401	4128	3653	3,49	13,00	1,89	1,60	
TOTALT SUBARU NORDIC	415	401	4128	3653	3,49	13,00	1,89	1,60	
TOYOTA SWEDEN									
LEXUS	87	60	541	594	45,00	8,92-	0,24	0,26	
TOYOTA	2124	1585	14003	13271	34,00	5,51	6,41	5,82	
TOTALT TOYOTA SWEDEN	2211	1645	14544	13865	34,40	4,89	6,65	6,08	
VOLKSWAGEN GROUP SVERIGE									
AUDI	1424	1562	13687	14519	8,83-	5,73-	6,26	6,37	
PORSCHE	44	31	465	438	41,93	6,16	0,21	0,19	
SKODA	1153	1070	9950	9798	7,75	1,55	4,55	4,30	
SEAT	211	260	2095	1725	18,84-	21,44	0,95	0,75	
VOLKSWAGEN	3753	3247	31310	34958	15,58	10,43-	14,33	15,35	
TOTALT VOLKSWAGEN GROUP SVERI	6585	6170	57507	61438	6,72	6,39-	26,33	26,97	
VOLVO PERSONBILAR SVERIGE									
VOLVO	5180	4969	41940	42065	4,24	0,29-	19,20	18,47	
TOTALT VOLVO PERSONBILAR SVER	5180	4969	41940	42065	4,24	0,29-	19,20	18,47	
ÖVRIGA FABRIKAT									
TOTALT ÖVRIGA FABRIKAT	23	37	279	930	37,83-	70,00-	0,12	0,40	
S L U T T O T A L	25332	24028	218397	227739	5,42	4,10-	100,00	100,00	

Nyregistrerade personbilar

MARKE / MODELL	OKTOBER		JANUARI-OKTOBER		FÖRÄNDRING %		MARKN.ANDEL %	
	2013	2012	2013	2012	OKTOBER	JAN-OKT	2013	2012
1 VOLVO V70II	2012	1784	15527	17513	12,78	11,34-	7,11	7,69
2 VW PASSAT	1092	1223	11378	13430	10,71-	15,27-	5,21	5,90
3 VOLVO S/V60	1246	1236	10986	10842	0,80	1,32	5,03	4,76
4 VW GOLF	1374	948	8931	9155	44,93	2,44-	4,09	4,02
5 VOLVO V40N	785	945	7485	2020	16,93-	270,54	3,43	0,89
6 VOLVO XC60	1030	852	6591	5038	20,89	30,82	3,02	2,21
7 KIA CEE'D	689	529	5639	5620	30,24	0,33	2,58	2,47
8 BMW 3-SERIE	485	550	5129	4292	11,81-	19,50	2,35	1,88
9 TOYOTA AURIS	928	212	4238	2205	337,73	92,19	1,94	0,97
10 BMW 5-SERIE	467	380	3828	3762	22,89	1,75	1,75	1,65
11 AUDI A4	315	419	3692	3845	24,82-	3,97-	1,69	1,69
12 SKODA OCTAVIA	476	348	3658	3089	36,78	18,42	1,67	1,36
13 FORD FOCUS	247	376	3612	4034	34,30-	10,46-	1,65	1,77
14 TOYOTA YARIS	547	506	3415	3545	8,10	3,66-	1,56	1,56
15 RENAULT CLIO	448	362	3415	3555	23,75	4,86-	1,55	1,56
16 RENAULT MEGANE	236	373	3042	3444	36,72-	11,67-	1,39	1,51
17 AUDI A6	346	356	2982	3548	2,80-	15,95-	1,37	1,56
18 SKODA FABIA	261	374	2923	3194	30,21-	8,48-	1,34	1,40
19 NISSAN QASHQAI	403	325	2899	3276	24,00	11,50-	1,33	1,44
20 HYUNDAI I30	322	409	2887	2898	21,27-	0,37-	1,32	1,27
21 VW POLO	325	146	2539	2848	122,60	10,84-	1,16	1,25
22 AUDI A3	268	344	2479	2300	22,09-	7,78	1,14	1,01
23 VW TIGUAN	347	236	2465	2880	47,03	14,40-	1,13	1,26
24 KIA SPORTAGE	270	232	2437	2627	16,37	7,23-	1,12	1,15
25 FIAT DUCATO	129	156	2424	2416	17,30-	0,33	1,11	1,06
26 MERCEDES E-KLASS	214	208	2058	2094	2,88	1,71-	0,94	0,92
27 TOYOTA AVENSIS	202	301	1941	3029	32,89-	35,91-	0,89	1,33
28 PEUGEOT 208	79	274	1926	1298	71,16-	48,38	0,88	0,57
29 PEUGEOT 308	120	174	1876	2450	31,03-	23,42-	0,86	1,08
30 SUBARU LEGACY	187	187	1762	1856		5,06-	0,81	0,81
31 HONDA CR-V	193	134	1665	864	44,02	92,70	0,76	0,38
32 HYUNDAI I20	223	212	1640	1997	5,18	17,87-	0,75	0,88
33 OPEL ASTRA	121	215	1627	1888	43,72-	13,82-	0,74	0,83
34 BMW 1-SERIE	162	188	1623	2016	13,82-	19,49-	0,74	0,89
35 MERCEDES A-KLASS	153	69	1619	668	121,73	142,36	0,74	0,29
36 SKODA SUPERB	202	154	1525	1744	31,16	12,55-	0,70	0,77
37 FORD FIESTA	139	222	1475	1906	37,38-	22,61-	0,68	0,84
38 TOYOTA RAV 4	143	97	1454	911	47,42	59,60	0,67	0,40
39 KIA RIO	173	219	1400	1772	21,00-	20,99-	0,64	0,78
40 VW UP!	185	73	1374	752	153,42	82,71	0,63	0,33
41 CITROEN C4	170	218	1338	1573	22,01-	14,93-	0,61	0,69
42 HYUNDAI I40	87	103	1336	1782	15,53-	25,02-	0,61	0,78
43 MERCEDES C-KLASS	170	323	1235	3017	47,36-	59,06-	0,57	1,32
44 BMW X1	133	165	1227	989	19,39-	24,06	0,56	0,43
45 BMW X3	112	141	1225	1391	20,56-	11,93-	0,56	0,61
46 VW TOURAN	143	128	1221	1376	11,71	11,26-	0,56	0,60
47 HYUNDAI IX35	185	104	1219	1062	77,88	14,78	0,56	0,47
48 SUBARU FORESTER	147	78	1194	783	88,46	52,49	0,55	0,34
49 AUDI Q5	149	147	1187	1124	1,36	5,60	0,54	0,49
50 CITROEN C3	196	144	1145	1140	36,11	0,43	0,52	0,50
51 SKODA YETI	124	112	1094	1396	10,71	21,63-	0,50	0,61
52 SUZUKI SWIFT	114	142	1061	1051	19,71-	0,95	0,49	0,46
53 FORD KUGA	150	115	1057	1017	30,43	3,93	0,48	0,45
54 KIA PICANTO	104	94	1048	1117	10,63	6,17-	0,48	0,49
55 HONDA CIVIC	104	62	1034	932	67,74	10,94	0,47	0,41
56 MAZDA CX-5	141	28	1018	317	403,57	221,13	0,47	0,14
57 PEUGEOT 508	39	105	1018	2590	62,85-	60,69-	0,47	1,14
58 AUDI A1	134	84	1017	885	59,52	14,91	0,47	0,39
59 FIAT 500	83	87	976	572	4,59-	70,62	0,45	0,25
60 TOYOTA AYGO	138	105	967	911	31,42	6,14	0,44	0,40
61 MAZDA6	97	18	965	273	438,88	253,47	0,44	0,12
62 SUBARU XV	76	130	963	961	41,53-	0,20	0,44	0,42
63 VW SHARAN	82	93	961	995	11,82-	3,41-	0,44	0,44
64 AUDI A5	83	117	937	1247	29,05-	24,85-	0,43	0,55
65 CHEVROLET CRUZE	111	119	930	609	6,72-	52,70	0,43	0,27
66 TOYOTA PRIUS	43	227	929	1098	81,05-	15,39-	0,43	0,48
67 OPEL CORSA	144	50	916	1134	188,00	19,22-	0,42	0,50
68 FORD MONDEO	94	96	906	1454	2,08-	37,68-	0,41	0,64
69 AUDI Q3	69	36	875	963	91,66	9,13-	0,40	0,42
70 CITROEN C5	93	85	859	995	9,41	13,66-	0,39	0,44
71 NISSAN MICRA	59	71	852	468	16,90-	82,05	0,39	0,21
72 KIA VENGA	85	151	850	1162	43,70-	26,85-	0,39	0,51
73 MERCEDES B-KLASS	77	113	826	1251	31,85-	33,97-	0,38	0,55
74 VW CADDY	73	83	802	905	12,04-	11,38-	0,37	0,40
75 NISSAN JUKE	87	86	801	884	1,16	9,38-	0,37	0,39

Nyregistrerade dieselpersonbilar

MARKE / MODELL	OKTOBER		JANUARI-OKTOBER		% AV DIESEL	TOTALT	% DIESEL AV MODELLEN	
	2013	2012	2013	2012			2013	2012
1 VOLVO V70II	1668	1502	13350	14759	9,89	9,68	85,98	84,27
2 VW PASSAT	881	877	9438	10670	6,99	7,00	82,95	79,45
3 VOLVO S/V60	960	1103	8961	9187	6,64	6,02	81,57	84,74
4 VOLVO XC60	1016	845	6530	4967	4,84	3,26	99,07	98,59
5 VOLVO V40N	617	893	6276	1902	4,65	1,25	83,85	94,16
6 KIA CEE'D	485	489	4385	5265	3,25	3,45	77,76	93,68
7 BMW 3-SERIE	444	458	4248	3679	3,15	2,41	82,82	85,72
8 VW GOLF	555	811	3900	7192	2,89	4,72	43,67	78,56
9 BMW 5-SERIE	456	355	3659	3464	2,71	2,27	95,59	92,08
10 AUDI A4	283	380	3320	3407	2,46	2,23	89,92	88,61
11 AUDI A6	342	346	2923	3384	2,17	2,22	98,02	95,38
12 RENAULT MEGANE	211	312	2714	2912	2,01	1,91	89,22	84,55
13 FIAT DUCATO	129	156	2424	2416	1,80	1,58	100,00	100,00
14 SKODA OCTAVIA	261	248	2353	2355	1,74	1,54	64,32	76,24
15 HYUNDAI I30	230	321	2182	2196	1,62	1,44	75,58	75,78
16 AUDI A3	173	313	1894	2044	1,40	1,34	76,40	88,87
17 KIA SPORTAGE	201	174	1837	1914	1,36	1,25	75,38	72,86
18 MERCEDES E-KLASS	196	184	1804	1657	1,34	1,09	87,66	79,13
19 SKODA SUPERB	195	144	1468	1618	1,09	1,06	96,26	92,78
20 PEUGEOT 308	91	127	1420	2082	1,05	1,37	75,69	84,98
21 FORD FOCUS	74	189	1370	2626	1,02	1,72	37,93	65,10
22 BMW 1-SERIE	113	168	1289	1738	0,96	1,14	79,42	86,21
23 HYUNDAI I40	84	97	1267	1562	0,94	1,02	94,84	87,65
24 BMW X3	112	139	1212	1357	0,90	0,89	98,94	97,56
25 BMW X1	129	161	1205	937	0,89	0,61	98,21	94,74
26 NISSAN QASHQAI	142	152	1196	1706	0,89	1,12	41,26	52,08
27 VW TIGUAN	119	142	1147	1476	0,85	0,97	46,53	51,25
28 AUDI Q5	147	137	1139	1038	0,84	0,68	95,96	92,35
29 CITROEN C4	127	191	1114	1482	0,83	0,97	83,26	94,21
30 SUBARU LEGACY	160	107	1075	1095	0,80	0,72	61,01	59,00
31 TOYOTA AVENSIS	131	167	1025	1886	0,76	1,24	52,81	62,26
32 PEUGEOT 508	39	103	1011	2451	0,75	1,61	99,31	94,63
33 VW SHARAN	81	84	927	914	0,69	0,60	96,46	91,86
34 HYUNDAI IX35	154	80	916	778	0,68	0,51	75,14	73,26
35 CITROEN C3	151	129	906	1014	0,67	0,66	79,13	88,95
36 MERCEDES C-KLASS	121	229	852	2118	0,63	1,39	68,99	70,20
37 FORD MONDEO	79	91	833	1347	0,62	0,88	91,94	92,64
38 CITROEN C5	91	81	832	953	0,62	0,62	96,86	95,78
39 MERCEDES A-KLASS	47	54	794	178	0,59	0,12	49,04	26,65
40 AUDI Q3	63	35	792	781	0,59	0,51	90,51	81,10
41 FORD KUGA	98	115	791	1017	0,59	0,67	74,83	100,00
42 MITSUBISHI OUTLANDER	80	152	749	563	0,56	0,37	95,78	87,42
43 HONDA CR-V	111	63	729	359	0,54	0,24	43,78	41,55
44 OPEL INSIGNIA	90	54	717	910	0,53	0,60	97,29	91,64
45 FORD S-MAX	129	54	714	860	0,53	0,56	95,20	93,99
46 OPEL ASTRA	42	116	705	1025	0,52	0,67	43,33	54,29
47 TOYOTA AURIS	122	21	695	807	0,52	0,53	16,40	36,60
48 SKODA YETI	37	69	686	829	0,51	0,54	62,71	59,38
49 MERCEDES GLK	78	108	637	1054	0,47	0,69	99,38	99,72
50 CHEVROLET CRUZE	54	79	636	329	0,47	0,22	68,39	54,02
Ö V R I G A	2418	2643	21902	30254	16,23	19,84		
T O T A L T	14817	16048	134949	152514	100,00	100,00	61,79	66,97

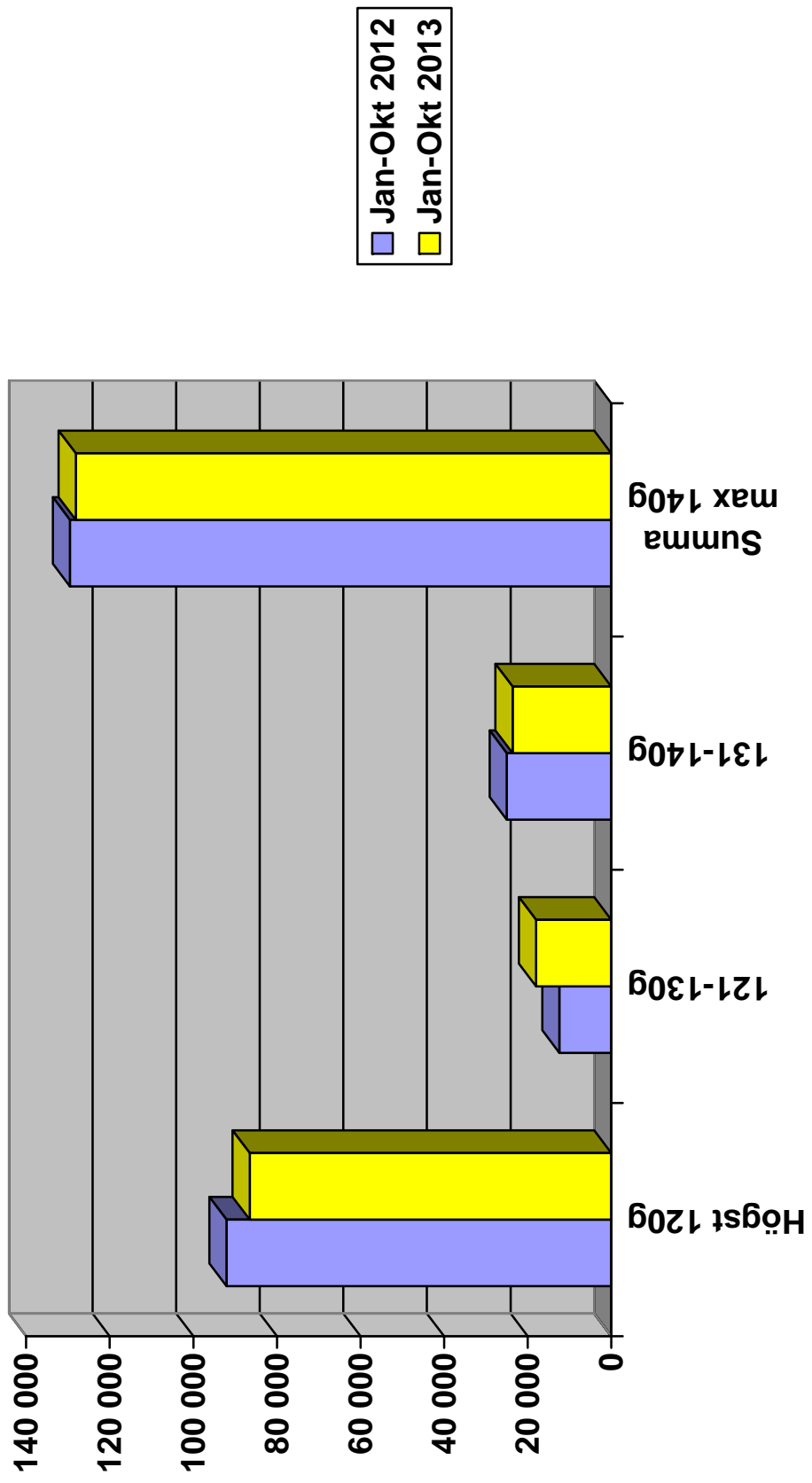
Nyregistrerade personbilar med låga koldioxidutsläpp (max 140g/km)

NYREGISTRERADE PERSONBILAR MED LÅGA KOLDIOXIDUTSLÄPP (MAX 140G/KM)

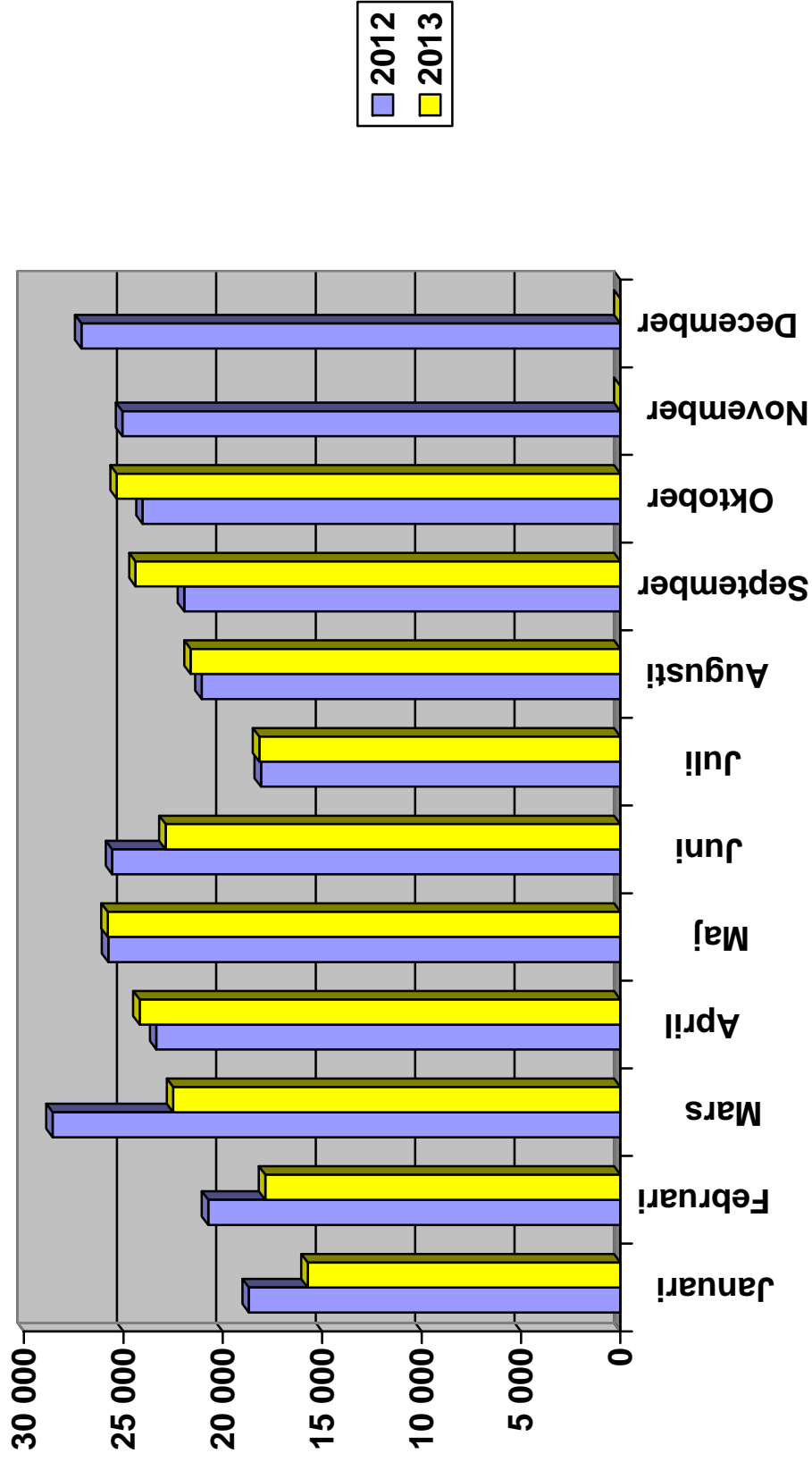
	OKTOBER 2013	% AV TOT NYREG	OKTOBER 2012	% AV TOT NYREG	13/12 %	JAN-OKT 2013	% AV TOT NYREG	JAN-OKT 2012	% AV TOT NYREG	13/12 %
HÖGST 120G	9961	39,32	9988	41,57	-0,3	86476	39,60	92074	40,43	-6,1
121-130	2645	10,44	1549	6,45	70,8	18001	8,24	12406	5,45	45,1
131-140	3380	13,34	2467	10,27	37,0	23619	10,81	25003	10,98	-5,5
SUMMA MAX 140G	15986	63,11	14004	58,28	14,2	128096	58,65	129483	56,86	-1,1

STATISTIKEN BASERAS PÅ DE AV TILLVERKAREN ANGIVNA CERTIFIERADE KOLDIOXIDVÄRDENA.

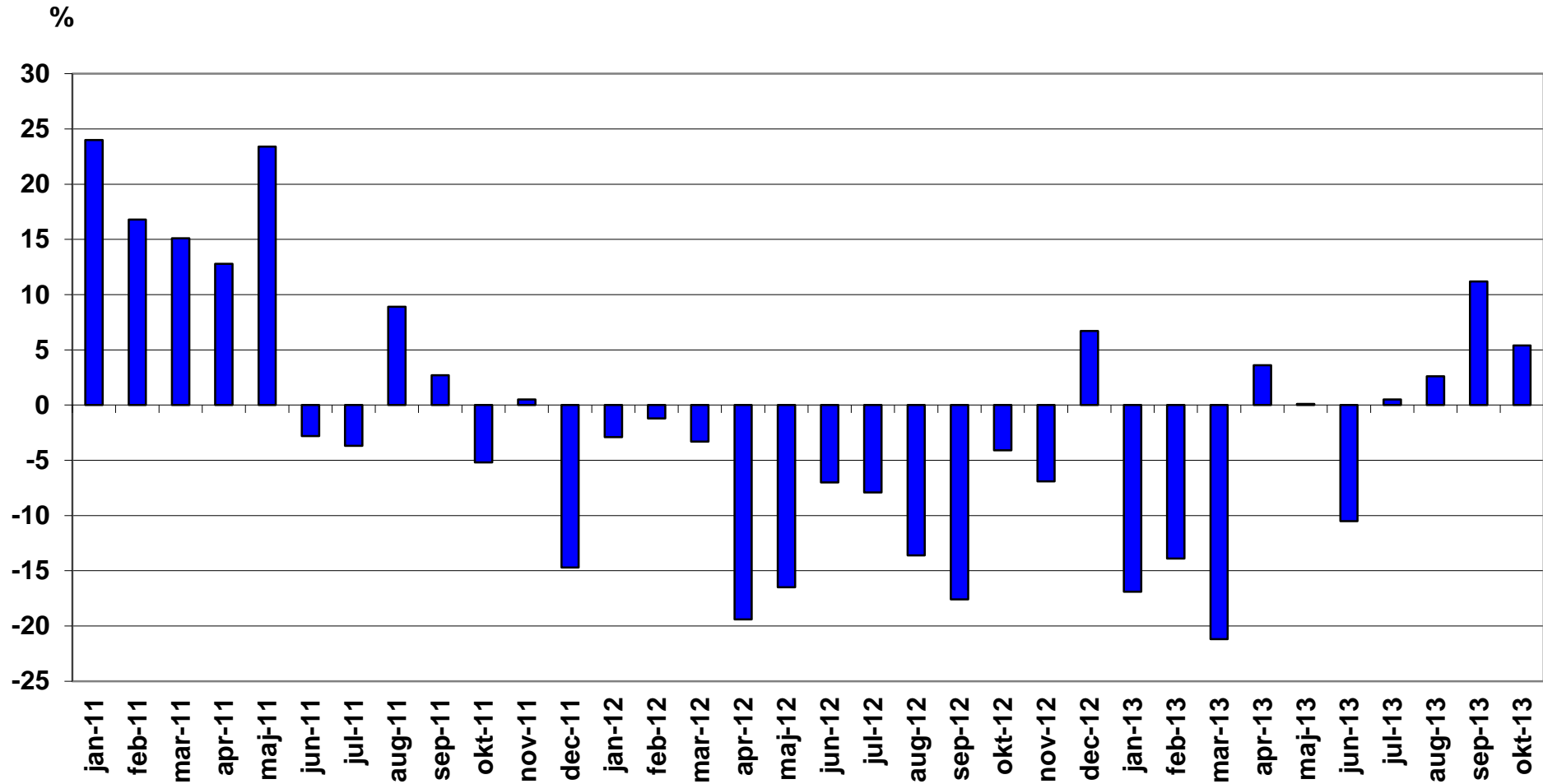
Nyregistrerade personbilar med låga koldioxidutsläpp (max 140g/km)



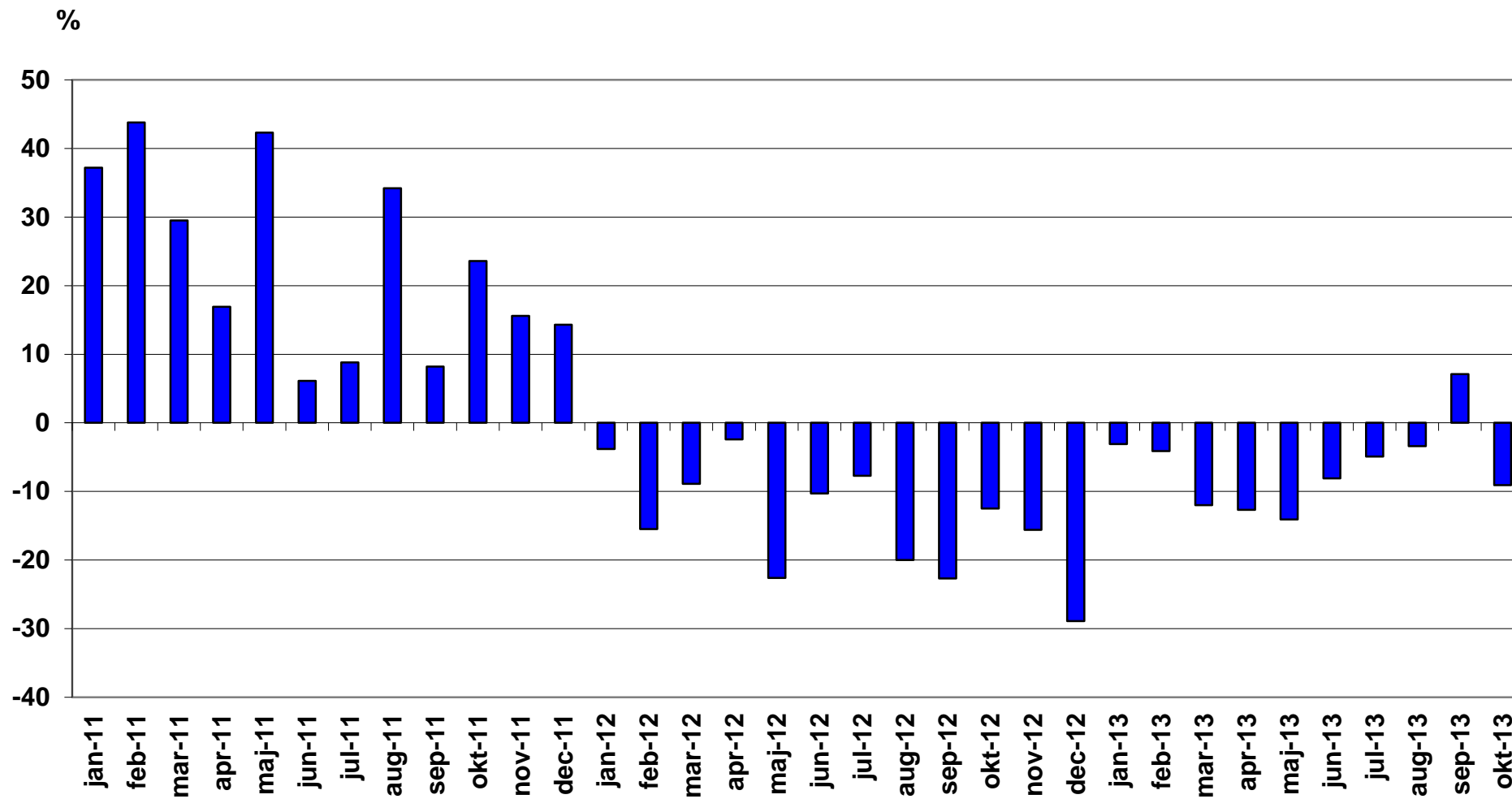
Nyregistrerade personbilar per månad 2013



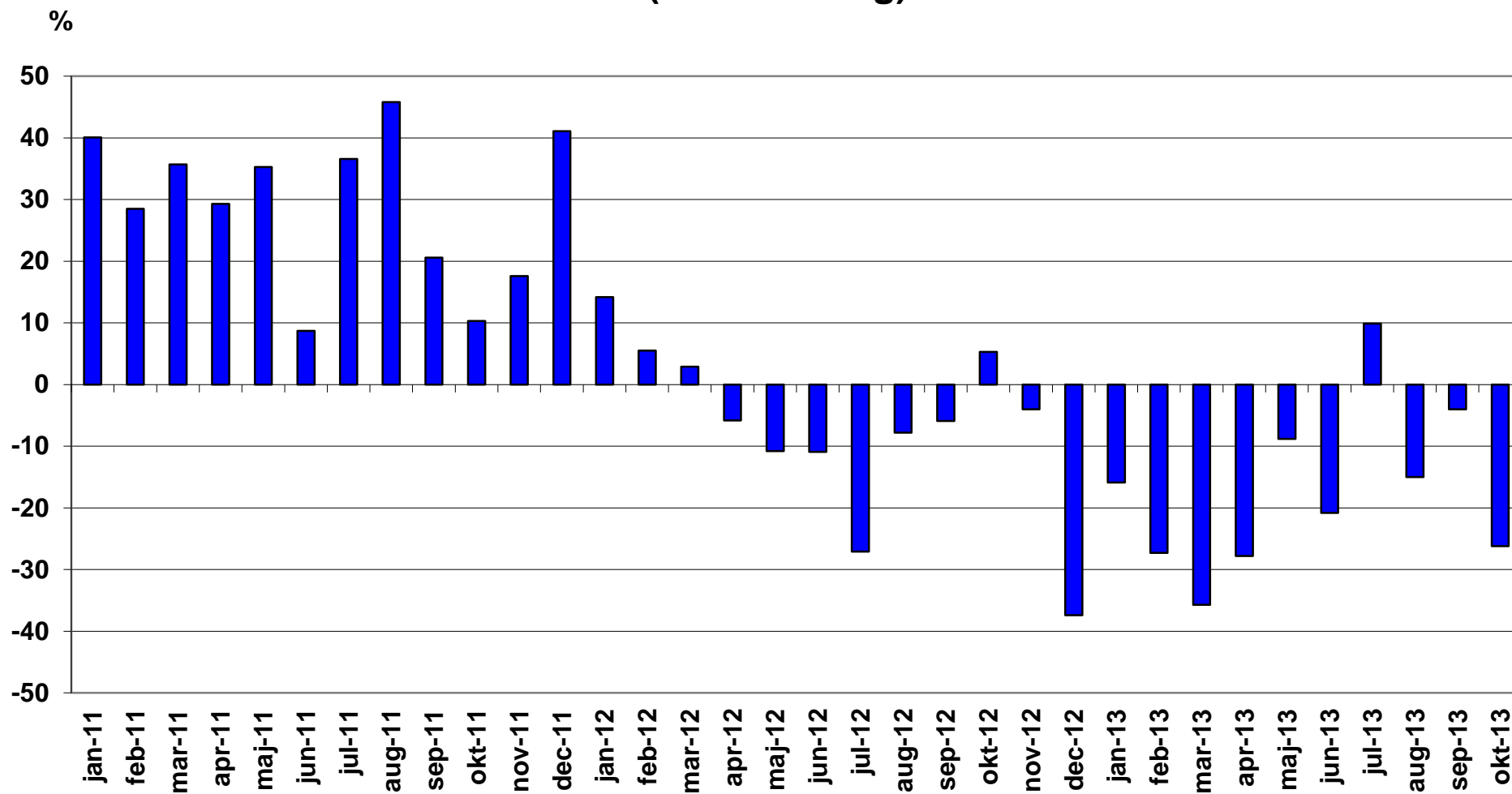
Nyregistrerade personbilar månadsvis (% förändring)



Nyregistrerade lätta lastbilar högst 3,5 ton månadsvis (% förändring)



Nyregistrerade tunga lastbilar över 16 ton månadsvis (% förändring)



NYREGISTRERADE MILJÖPERSONBILAR OKTOBER 2013

Modell	Typ	OKTOBER	JANUARI-OKTOBER	% AV MILJÖ TOTALT JAN-OKT
		2013	2013	2013
1 VOLVO V40N MILJÖDIESEL	Diesel	262	3272	15,73
2 TOYOTA AURIS HSD	Hybrid	276	1441	6,93
3 VW PASSAT ECOFUEL	Gas	138	1343	6,46
4 RENAULT MEGANE D	Diesel	79	1221	5,87
5 VOLVO V70II DRIVE	Diesel	290	1160	5,58
6 TOYOTA YARIS HYBRID	Hybrid	120	1101	5,29
7 FORD FOCUS D	Diesel	24	604	2,90
8 VW TOURAN ECOFUEL	Gas	80	602	2,89
9 TOYOTA PRIUS	Hybrid	17	599	2,88
10 CITROEN C4 HDI EGS	Diesel	67	551	2,65
11 VOLVO V60 N LADDHYBRID	Laddhybrid	25	541	2,60
12 VOLVO V60 N MILJÖDIESEL	Diesel	99	534	2,57
13 VW GOLF MULTIFUEL	E85	158	517	2,49
14 CITROEN C3 1.6 HDI	Diesel	112	469	2,25
15 VOLVO V70II FLEXIFUEL	E85	35	448	2,15
16 VOLVO V70 BI-FUEL	Gas	34	421	2,02
17 VOLVO V40N CC MILJÖDIESE	Diesel	59	413	1,99
18 VOLVO S60 II MILJÖDIESEL	Diesel	53	363	1,74
19 HONDA CIVIC 1,6 DIESEL	Diesel	52	356	1,71
20 KIA CEE'D ECO	Diesel	65	337	1,62
21 TOYOTA PRIUS PLUG-IN	Laddhybrid	26	330	1,59
22 VW PASSAT MULTIFUEL	E85	5	325	1,56
23 VOLVO V60 N FLEXIFUEL	E85	32	324	1,56
24 PEUGEOT 508 HDI	Diesel	8	311	1,49
25 FOCUS FLEXIFUEL	E85	13	298	1,43
26 HYUNDAI I30 CRDI	Diesel	4	291	1,40
27 NISSAN LEAF	EI	46	264	1,27
28 PEUGEOT 308 HDI	Diesel	1	193	0,93
29 MERCEDES E 300 BLUE	Hybrid	24	187	0,90
30 OPEL CORSA ECOFLEX D	Diesel	17	183	0,88
31 LEXUS IS300H	Hybrid	35	177	0,85
32 VW UP!	Gas		167	0,80
33 PEUGEOT 508 HYBRID	Hybrid	6	137	0,66

Modell	Typ	OKTOBER	JANUARI-OKTOBER	% AV MILJÖ TOTALT JAN-OKT
		2013	2013	2013
34 PEUGEOT 208 HDI	Diesel	5	118	0,57
35 VW CADDY KOMBI ECOFUEL	Gas	1	109	0,52
36 MERCEDES E 200 NGT	Gas		105	0,50
37 LEXUS CT200H	Hybrid	19	101	0,49
38 OPEL ASTRA ECOFLEX D	Diesel	17	97	0,47
39 AUDI A4 AVANT 2,0 E	E85		75	0,36
40 SUBARU LEGACY 2,5I CNG	Gas		71	0,34
41 SUBARU OUTBACK 2,5I CNG	Gas	1	63	0,30
42 RENAULT CLIO D	Diesel	14	57	0,27
43 PEUGEOT 3008 HYBRID	Hybrid	1	38	0,18
44 AUDI A3 1.4 TFSI	Diesel	37	37	0,18
45 FORD FOCUS CNG	Gas	9	37	0,18
46 VOLVO S60 II FLEXIFUEL	E85	4	36	0,17
47 VW JETTA HYBRID	Hybrid	4	34	0,16
48 OPEL ZAFIRA CNG	Gas		33	0,16
49 VW ECO-UP!	Gas		30	0,14
50 OPEL INSIGNIA	Diesel	13	29	0,14
51 SKODA CITIGO CNG	Gas	5	24	0,12
52 VOLVO C30 ELECTRIC	EI	2	24	0,12
53 VW CC MULTIFUEL	E85	8	20	0,10
54 VOLVO S80N DRIVE	Diesel	4	19	0,09
55 OPEL AMPERA	Laddhybrid	1	18	0,09
56 RENAULT SCENIC D	Diesel		18	0,09
57 VOLVO S80N FLEXIFUEL	E85	1	18	0,09
58 CITROEN DS5	Hybrid		15	0,07
59 FIAT PUNTO BI-POWER	Gas		14	0,07
60 MITSUBISHI I-MIEV	EI	12	12	0,06
61 MITSUBISHI OUTLANDER PHE	Hybrid	10	10	0,05
62 VW GOLF BLUEMOTION	Diesel	10	10	0,05
63 FORD C-MAX CNG	Gas		9	0,04
64 AUDI A4 2,0 E	E85		7	0,03
65 CHEVROLET VOLT	Laddhybrid		7	0,03
66 VW E-UP!	EI	6	6	0,03
67 FORD FOCUS ELECTRIC	EI	2	4	0,02
68 OPEL COMBO CNG	Gas		4	0,02
69 CITROEN C-ZERO	EI	1	3	0,01

Modell	Typ	OKTOBER	JANUARI-OKTOBER	% AV MILJÖ TOTALT JAN-OKT
		2013	2013	2013
70 FISKER KARMA	Laddhybrid		2	0,01
71 HYUNDAI IX35 FCEV	Gas		2	0,01
72 HYUNDAI I20 CRDI	Diesel		2	0,01
73 OPEL INSIGNA ECO FLEX D	Diesel	2	2	0,01
74 SEAT MII 1.0	Gas		2	0,01
75 KIA RIO ECO D	Diesel		1	
76 OPEL ASTRA	Diesel	1	1	
77 PEUGEOT ION	EI			
78 SMART FORTWO ELECTRIC	EI			
<u>TOTALT</u>		<u>2452</u>	<u>20804</u>	<u>100,00</u>
Miljöbilar i % av tot nyreg		9,7%	9,5%	

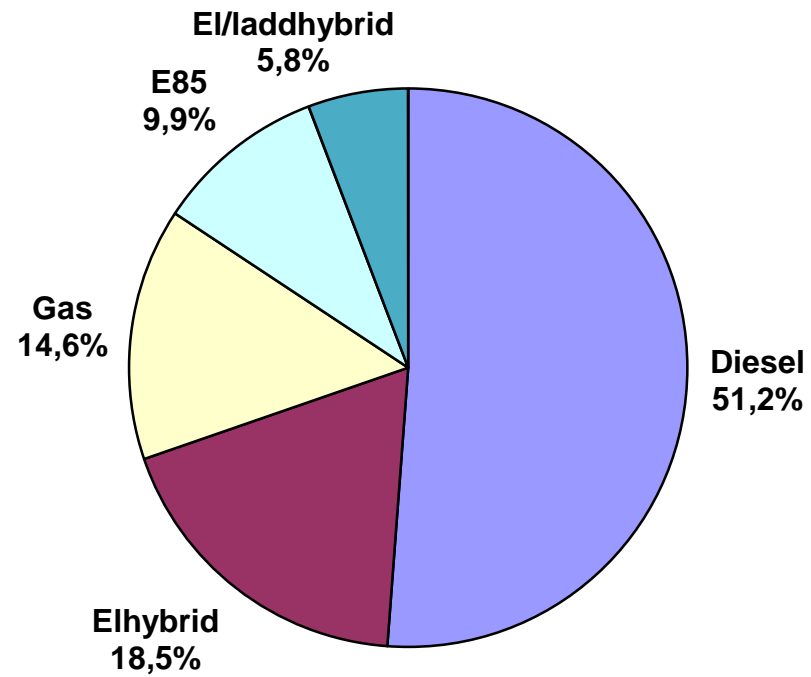
Nyregistrerade miljöbilar per typ oktober 2013 (nya definitionen från 2013)

	Oktober 2013		Jan-okt 2013	
	<i>Antal</i>	%	<i>Antal</i>	%
Diesel	1 295	52,8	10 649	51,2
Elhybrid	512	20,9	3 840	18,5
Gas	268	10,9	3 036	14,6
E85	256	10,4	2 068	9,9
Laddhybrid	52	2,1	898	4,3
El	69	2,8	313	1,5
Totalt	2 452	100,0	20 804	100,0
% av tot nyreg	9,7%		9,5%	

Nyregistrerade miljöbilar per typ oktober 2012 (gamla definitionen)

	Oktober 2012		Jan-okt 2012	
	<i>Antal</i>	%	<i>Antal</i>	%
Max 120 g, diesel	7 055	64,9	67 811	67,2
Max 120 g, bensin	2 350	21,6	20 916	20,7
E85	395	3,6	4 920	4,9
Gas	575	5,3	4 637	4,6
Elhybrid	380	3,5	1 842	1,8
El	17	0,2	211	0,2
Laddhybrid	101	0,9	510	0,5
Totalt	10 873	100,0	100 847	100,0
% av tot nyreg	45,3%		44,3%	

Nyregistrerade miljöbilar per typ jan-okt 2013



Nyregistrerade supermiljövilar* per modell:

	Oktober 2013	Oktober 2012	Jan-okt 2013	Jan-okt 2012
Volvo V60 N Laddhybrid	25	-	541	-
Toyota Prius Plug-in	26	90	330	386
Nissan Leaf	46	16	264	93
Volvo C30 Electric	2	1	24	79
Opel Ampera	1	7	18	79
Mitsubishi iMiev	12	-	12	5
Chevrolet Volt	-	2	7	28
VW e-up!	6	-	6	-
Citroen C-Zero	1	-	3	23
Hyundai IX35 FCEV	-	-	2	-
Ford Focus Electric	2	-	4	-
Peugeot iOn	-	-	-	9
Smart for Two Electric	-	-	-	2
Summa	121	116	1211	704

* CO2-utsläpp max 50 g/km

Nyregistrerade eldrivna lätta lastbilar (högst 3,5 ton) per modell:

	Oktober 2013	Oktober 2012	Jan-okt 2013	Jan-okt 2012
Renault Kangoo Z.E.	8	21	162	226
Mercedes Vito	-	-	4	-
Summa	8	21	166	226

Fabrikat	OKTOBER								JANUARI-OKTOBER							
	fysiska		juridiska		andel juridiska %		totalt		fysiska		juridiska		andel juridiska %		totalt	
	2013	2012	2013	2012	2013	2012	2013	2012	2013	2012	2013	2012	2013	2012	2013	2012
Alfa Romeo	1	4	30	11	96,8%	73,3%	31	15	45	45	126	197	73,7%	81,4%	171	242
Audi	304	363	1120	1199	78,7%	76,8%	1424	1562	2658	3029	11017	11471	80,6%	79,1%	13675	14500
BMW	188	224	1294	1278	87,3%	85,1%	1482	1502	1774	2335	11868	10716	87,0%	82,1%	13642	13051
Chevrolet	109	129	141	158	56,4%	55,1%	250	287	848	939	1309	1111	60,7%	54,2%	2157	2050
Chrysler	0	0	0	0			0	0	0	3	0	0	0,0%	0,0%	0	3
Citroen	303	272	312	247	50,7%	47,6%	615	519	1849	1814	2131	2644	53,5%	59,3%	3980	4458
Dacia	172	40	63	70	26,8%	63,6%	235	110	1246	223	444	340	26,3%	60,4%	1690	563
Dodge	0	0	1	0	100,0%		1	0	16	1	15	1	48,4%	50,0%	31	2
Fiat	150	156	167	184	52,7%	54,1%	317	340	2360	2229	2033	1427	46,3%	39,0%	4393	3656
Ford	235	320	832	722	78,0%	69,3%	1067	1042	2741	2860	6732	8374	71,1%	74,5%	9473	11234
Honda	155	142	165	100	51,6%	41,3%	320	242	1450	1194	1585	1053	52,2%	46,9%	3035	2247
Hyundai	553	612	351	399	38,8%	39,5%	904	1011	4009	4809	4341	4591	52,0%	48,8%	8350	9400
Iveco	0	5	0	1		16,7%	0	6	37	27	3	7	7,5%	20,6%	40	34
Jaguar	3	3	6	5	66,7%	62,5%	9	8	42	34	119	68	73,9%	66,7%	161	102
Jeep	7	10	52	51	88,1%	83,6%	59	61	43	78	242	349	84,9%	81,7%	285	427
Kia	871	798	587	498	40,3%	38,4%	1458	1296	6997	8036	5441	5096	43,7%	38,8%	12438	13132
Lamborghini	0	1	0	0		0,0%	0	1	1	3	0	2	0,0%	40,0%	1	5
Lancia	4	5	24	15	85,7%	75,0%	28	20	29	41	292	290	91,0%	87,6%	321	331
Land Rover	10	22	62	51	86,1%	69,9%	72	73	171	206	517	469	75,1%	69,5%	688	675
Lexus	23	17	64	43	73,6%	71,7%	87	60	114	137	427	457	78,9%	76,9%	541	594
Mazda	160	136	151	35	48,6%	20,5%	311	171	1487	1119	1236	642	45,4%	36,5%	2723	1761
Mercedes	197	168	585	788	74,8%	82,4%	782	956	1917	1589	5405	7657	73,8%	82,8%	7322	9246
Mini	56	63	87	92	60,8%	59,4%	143	155	426	326	689	806	61,8%	71,2%	1115	1132
Mitsubishi	134	212	115	142	46,2%	40,1%	249	354	1236	2097	937	926	43,1%	30,6%	2173	3023
Nissan	396	373	305	204	43,5%	35,4%	701	577	3296	3186	2240	2187	40,5%	40,7%	5536	5373
Opel	149	161	290	215	66,1%	57,2%	439	376	1681	2191	2803	2606	62,5%	54,3%	4484	4797
Peugeot	110	239	213	394	65,9%	62,2%	323	633	1224	2501	4975	6068	80,3%	70,8%	6199	8569
Porsche	20	14	24	17	54,5%	54,8%	44	31	245	220	220	218	47,3%	49,8%	465	438
Renault	445	394	427	376	49,0%	48,8%	872	770	3137	4015	4307	3865	57,9%	49,0%	7444	7880
Saab	0	13	0	5		27,8%	0	18	4	458	2	137	33,3%	23,0%	6	595
Seat	137	123	74	137	35,1%	52,7%	211	260	1068	958	1022	767	48,9%	44,5%	2090	1725
Skoda	599	497	554	572	48,0%	53,5%	1153	1069	4192	3753	5727	6041	57,7%	61,7%	9919	9794
Smart	1	1	1	4	50,0%	80,0%	2	5	21	27	21	22	50,0%	44,9%	42	49
Subaru	249	219	166	182	40,0%	45,4%	415	401	2241	1932	1877	1720	45,6%	47,1%	4118	3652
Suzuki	159	209	90	66	36,1%	24,0%	249	275	1396	1639	604	693	30,2%	29,7%	2000	2332
Toyota	992	764	1132	821	53,3%	51,8%	2124	1585	6201	6222	7792	7048	55,7%	53,1%	13993	13270
Volkswagen	1222	765	2531	2482	67,4%	76,4%	3753	3247	9023	8476	22253	26470	71,2%	75,7%	31276	34946
Volvo	1611	1277	3569	3689	68,9%	74,3%	5180	4966	9381	10485	32523	31561	77,6%	75,1%	41904	42046
Övriga	15	9	7	8	31,8%	47,1%	22	17	151	196	97	132	39,1%	40,2%	248	328
	9740	8760	15592	15261	61,6%	63,5%	25332	24021	74757	79433	143372	148229	65,7%	65,1%	218129	227662