

DAGS ATT TA FARVÄL AV DEN GAMLA BILEN?



**Producenterna av bilar samarbetar
om producentansvaret genom**

 Mobility
Sweden

BILRETUR
Bilåtervinning 

DAGS ATT LÄMNA IN DIN UTTJÄNTA BIL FÖR ÅTERVINNING?

I Sverige har vi producentansvar för återvinning av uttjänta bilar.

Bilproducenterna har skapat möjlighet att kostnadsfritt lämna bilen hos en bilåtervinnare.

Var kan jag lämna min bil?

För att underlätta återvinning (tidigare kallat skrotning) av bilar har ett rikstäckande nätverk av mottagningsställen skapats, oftast bilåtervinnare. BilRetur är bilproducenternas nätverk av bilåtervinnare och mottagningsställen. Med undantag för vissa glesbygdsområden där särskilda lösningar ordnats, finns det bilåtervinnare eller mottagningsplats:

- inom 50 km från bilägarens bostadsort eller
- i den egna kommunen.

Man kan lämna bilen hos fristående bilåtervinnare också, men då garanteras inte kostnadsfri inlämning. Information om BilRetur-nätverket och vilket mottagningsställe som gäller vid inlämning av din bil, finns till exempel hos:

- Den lokala representanten (återförsäljaren) för ditt bilmärke
- Kommunen
- BilRetur (bilproducenternas nätverk av mottagningsställen); www.bilretur.se

Det är mycket viktigt att bilen lämnas till en auktoriserad bilåtervinnare. Om inte avregistreringen går korrekt till, kan siste ägaren komma att kvarstå som ägare, med kostnader och besvär som följd. En auktoriserad bilåtervinnare ser till att bilen återvinns på ett miljöriktigt sätt, så även ur miljösynpunkt är det viktigt att bilen går till en auktoriserad bilåtervinnare.

Så miljöbehandlas bilen för återvinning och återanvändning

Dränering

En uttjänt bil är en resurs i form av material som kan återvinnas och delar som kan återanvändas. Men för att bli denna resurs är det viktigt att bilen behandlas på ett miljöriktigt sätt. Bilåtervinnaren börjar med att dränera bilen. Bilen töms då på vätskor som till exempel olja, bensin, spolarvätska, bromsvätska och glykol. Köldmediet i luftkonditioneringsanläggningen tas om hand. Komponenter som airbags och bältessträckare hanteras efter biltillverkarens anvisningar för att säkerställa en korrekt miljöhantering. Startbatteri innehåller bly och tas bort, liksom eventuella balansvikter av bly. Blyet återvinns.

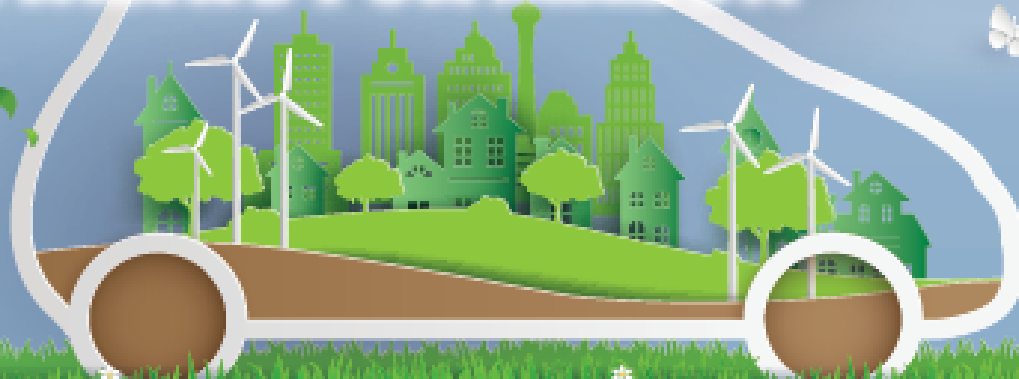
Demontering

Katalysator, däck och andra komponenter som kan återanvändas demonteras. Sedan tas glasrutor bort för återvinning och även vissa plastdelar, om de inte kan återvinnas efter fragmenteringen. En del reservdelar renoveras, medan andra kan läggas direkt på lager för försäljning. Särskilda regler gäller för vissa säkerhetsdetaljer. Många bilåtervinnare har idag datoriserade lager – med uppgifter om ålder och ursprung för varje komponent – och gemensamma datasystem som gör det möjligt att söka reservdelar i hela mottagningsnätet.

Fragmentering

Det som är kvar av bilen – efter att den har dränerats och demonterats hos bilåtervinnaren – skickas för fragmentering. I fragmenteringsanläggningen sönderdelas resterna av bilen till småbitar. Materialet, mest metaller, sorteras sedan med hjälp av magneter, luftströmmar eller vattenbad och i några fall för hand. Merparten skickas vidare till olika återvinningsprocesser där det blir råvara för nya produkter. En liten del av materialet används också till energiutvinning.

BILÅTERVINNING – EN INSATS FÖR MILJÖN



Genom miljöriktig återvinning tas bilen om hand så effektivt som möjligt. I dag innebär det att bilen återvinns till minst 95 procent. Samtidigt konstrueras nya bilar för att kunna återvinnas allt effektivare. Hushållningen med råvara och energi utvecklas hela tiden.

Du som bilägare har ansvar för att din bil lämnas till återvinning

Så här skriver Miljödepartementet om lagens krav på ägaren till en uttjänt bil:

Tänk på att övergivna bilar och bilar som inte förvaras på rätt sätt kan börja rosta och på sikt läcka miljöfarliga ämnen. Enligt miljöbalken är det förbjudet att skräpa ned utomhus eller orsaka att ämnen släpps ut som medför eller kan medföra en förorening i mark eller vatten. Bilägare har därför ett ansvar för att förvara sin bil på ett riktigt sätt eller lämna in den för skrotning.

Samma sak gäller batterierna

Även batterier ska lämnas in för återvinning.

Bilens startbatteri innehåller bly som kan skada miljön och människors och djurs hälsa, till exempel om batterier ställs ut i naturen och påverkas av vatten en längre tid. Effekterna kan bli nervskador eller störning av fortplantningen.

Det bästa sättet att lämna in bilens batteri är att låta det vara kvar i bilen då den lämnas till bilåtervinning hos en auktoriserad bilåtervinnare. Batteriet återvinns då på ett korrekt sätt.

Batterier som byts ut medan bilen används, ska naturligtvis också lämnas till återvinning, antingen hos en bilåtervinnare, bilverkstad eller batteriinsamling. Nyare batterier är märkta. Kvicksilver och kadmium kan ingå i batterier i bilar satta på marknaden före 1 juli 2003, då förbud mot dessa metaller i bilar infördes i EU. I elbilar har nickelkadmiumbatterier fått sättas in till och med 2008. Bly finns fortfarande, i startbatterier. Dessa batterier är märkta med Pb, kemiska beteckningen för bly. Dessutom finns en överkorsad soptunna som visar att batteriet måste lämnas till återvinning.

Kom ihåg:

– Ta med legitimation och den gula delen (del 2) av det senaste registreringsbeviset när du lämnar in bilen för återvinning. Om du inte vet om du har det senaste, beställ ett nytt på www.transportstyrelsen.se och vänta tills det kommer med posten innan du lämnar in bilen för återvinning. Om någon annan person lämnar bilen åt dig, krävs en fullmakt.

Lämna bilen gratis till återvinning

För dig som bilägare betyder producentansvaret att du kan lämna din uttjänta bil till bilåtervinnaren utan att betala något. Det innebär att bilar som Mobility Swedens medlemmar ansvarar för kan lämnas utan kostnad till bildemonterare eller mottagningsställe inom bilproducenternas nätverk BilRetur. Observera dock att:

- För bilåtervinnare som inte ingår i bilproducenternas nätverk gäller att du själv gör upp affären för återvinningen och att en kostnadsfri mottagning inte kan garanteras.
- Alla mottagningsställen har rätt att begära ersättning för att ta emot en bil som saknar värdefulla komponenter som till exempel motor, växellåda eller katalysator (om den fanns från början).
- Alla mottagningsställen tar även emot uttjänta bildelar, men har rätt att begära ersättning för dessa.

När bilen lämnas för återvinning ska du underteckna ett mottagningsbevis och få ett kvitto på att bilen har tagits emot och kommer att avregistreras.

I samband med det ställs bilen av enligt en särskild rutin. Detta görs för att säkerställa att den inte tas i trafik igen. Om det finns kvarstående skatt på bilen så betalas den ut till dig av Transportstyrelsen.

Utvecklingsamverkan

I syfte att utveckla bilåtervinningssystemet och producentansvaret har Mobility Swedens medlemsföretag samverkat i flera år med svenska myndigheter, bilåtervinnare, återvinningsbolag och andra engagerade i bilåtervinningsfrågor.

Målsättningen med den gemensamma insatsen har varit att uppnå önskade miljömål med hjälp av bästa teknik, i linje med EUs direktiv för uttjänta bilar.

Medlemmar i Mobility Sweden

Mobility Swedens medlemmar hittar du [här](#).

Finns det någon skrotningspremie?

Nej! Då producentansvaret infördes 2007 försvann gamla skrotningspremien, och ersattes av kostnadsfri inlämning.

Mobility Sweden är den svenska branschorganisationen för tillverkare och importörer av personbilar, lastbilar och bussar. Medlemsföretagen svarar tillsammans för runt 95 procent av nybilsförsäljningen.

www.mobilitysweden.se

BilRetur är ett samarbete mellan Mobility Swedens medlemmar, bilåtervinnare och Stena Recycling. BilRetur erbjuder ett nationellt nätverk av mottagningsställen dit bilägaren kan vända sig med sin uttjänta bil.

www.bilretur.se